

【表紙】

【提出書類】 有価証券報告書

【根拠条文】 金融商品取引法第24条第 1 項

【提出先】 関東財務局長

【提出日】 2025年 6 月27日

【事業年度】 第92期(自 2024年 4 月 1 日 至 2025年 3 月31日)

【会社名】 塩水港精糖株式会社

【英訳名】 Ensuiiko Sugar Refining Co., Ltd.

【代表者の役職氏名】 代表取締役社長 木 村 成 克

【本店の所在の場所】 東京都中央区日本橋堀留町二丁目 9 番 6 号

【電話番号】 東京(03)3249 - 2381(代表)

【事務連絡者氏名】 取締役 及 川 智 明

【最寄りの連絡場所】 東京都中央区日本橋堀留町二丁目 9 番 6 号

【電話番号】 東京(03)3249 - 2381(代表)

【事務連絡者氏名】 取締役 及 川 智 明

【縦覧に供する場所】 株式会社東京証券取引所

( 東京都中央区日本橋兜町 2 番 1 号 )

## 第一部 【企業情報】

## 第 1 【企業の概況】

## 1 【主要な経営指標等の推移】

## (1) 連結経営指標等

回次	第88期	第89期	第90期	第91期	第92期
決算年月	2021年 3 月	2022年 3 月	2023年 3 月	2024年 3 月	2025年 3 月
売上高 (百万円)	23,686	25,134	27,950	31,550	32,519
経常利益 (百万円)	1,107	906	731	2,127	3,052
親会社株主に帰属する 当期純利益 (百万円)	775	609	498	1,475	2,136
包括利益 (百万円)	1,145	576	769	2,803	3,135
純資産額 (百万円)	9,922	10,379	11,028	13,711	16,618
総資産額 (百万円)	27,239	26,114	25,877	27,507	29,405
1株当たり純資産額 (円)	365.40	381.21	403.93	500.79	605.50
1株当たり当期純利益金額 (円)	28.58	22.43	18.28	53.95	77.91
潜在株式調整後1株当たり 当期純利益金額 (円)	-	-	-	-	-
自己資本比率 (%)	36.4	39.7	42.6	49.8	56.5
自己資本利益率 (%)	8.2	6.0	4.7	11.9	14.1
株価収益率 (倍)	9.1	9.4	10.9	5.6	4.2
営業活動によるキャッ シュ・フロー (百万円)	792	1,082	447	2,108	3,701
投資活動によるキャッ シュ・フロー (百万円)	481	711	374	227	520
財務活動によるキャッ シュ・フロー (百万円)	1,880	1,738	1,395	1,791	2,171
現金及び現金同等物の期末 残高 (百万円)	4,897	3,533	2,212	2,305	3,313
従業員数 (名) 〔ほか、平均臨時雇用人員〕	80 〔77〕	82 〔70〕	77 〔68〕	76 〔70〕	82 〔72〕

- (注) 1 潜在株式調整後1株当たり当期純利益金額については、潜在株式がないため、記載しておりません。
- 2 従業員数は、就業人員数を記載しております。
- 3 「収益認識に関する会計基準」(企業会計基準第29号 2020年3月31日)等を第89期の期首から適用しており、第89期以降に係る主要な経営指標等については、当該会計基準等を適用した後の指標等となっております。

## (2) 提出会社の経営指標等

回次	第88期	第89期	第90期	第91期	第92期
決算年月	2021年 3 月	2022年 3 月	2023年 3 月	2024年 3 月	2025年 3 月
売上高 (百万円)	17,768	17,986	19,273	21,151	22,244
経常利益 (百万円)	850	595	315	1,734	2,614
当期純利益 (百万円)	585	395	205	1,235	1,833
資本金 (百万円)	1,750	1,750	1,750	1,750	1,750
発行済株式総数 (千株)	35,000	35,000	35,000	35,000	35,000
純資産額 (百万円)	9,225	9,482	9,864	12,174	14,710
総資産額 (百万円)	25,884	24,399	23,672	24,838	26,558
1株当たり純資産額 (円)	339.76	348.28	361.28	444.67	535.96
1株当たり配当額 (円)	5.0	5.0	5.0	9.0	15.0
(内1株当たり中間配当額) (円)	( - )	( - )	( - )	( - )	( - )
1株当たり当期純利益金額 (円)	21.59	14.55	7.52	45.17	66.86
潜在株式調整後1株当たり 当期純利益金額 (円)	-	-	-	-	-
自己資本比率 (%)	35.6	38.9	41.7	49.0	55.4
自己資本利益率 (%)	6.6	4.2	2.1	11.2	13.6
株価収益率 (倍)	12.0	14.5	26.5	6.7	4.9
配当性向 (%)	23.2	34.4	66.5	19.9	22.4
従業員数 (名)	51	45	44	43	43
株主総利回り (%)	135.9	113.3	109.7	168.2	187.2
(比較指標: 配当込み TOPIX) (%)	142.1	145.0	153.4	216.8	213.4
最高株価 (円)	276	261	230	335	425
最低株価 (円)	176	205	190	198	228

- (注) 1 潜在株式調整後1株当たり当期純利益金額については、潜在株式がないため、記載しておりません。
- 2 従業員数は、就業人員数を記載しております。
- 3 最高・最低株価は、2022年4月3日以前は東京証券取引所市場第一部におけるものであり、2022年4月4日以降は東京証券取引所スタンダード市場におけるものです。
- 4 「収益認識に関する会計基準」(企業会計基準第29号 2020年3月31日)等を第89期の期首から適用しており、第89期以降に係る主要な経営指標等については、当該会計基準等を適用した後の指標等となっております。
- 5 第91期の1株当たり配当額には、創業120周年記念配当3円および国内一般投資先からの受取配当金計上等による特別配当1円を含んでおります。

## 2 【沿革】

1904年2月台湾南部の塩水港庁岸内庄(現 台南県)に資本金30万円をもって「塩水港製糖会社」が創立され、赤糖の生産を開始いたしました。これが当社の起源であります。  
 その後、1938年には資本金を6,000万円とし、工場は台湾内に7ヶ所、日本国内に2ヶ所(東京1、大阪1)を擁する製糖会社となりました。  
 戦後、1950年7月、塩水港倉庫株式会社として新たに発足いたしました。(本社：東京都中央区日本橋 支店：大阪此花区)その後の主な変遷は次のとおりであります。

1950年8月	社名を「塩水港精糖株式会社」に変更。
1951年1月	精糖事業を復活。
1961年10月	東京証券取引所市場第2部に上場。
1964年8月	大洋漁業株式会社(現マルハニチロ株式会社)と資本提携。「パールエース印」ブランドの誕生。
1966年3月	横浜工場竣工(溶糖能力650トン/日)。
11月	本社を横浜市大黒町へ移転。
1971年2月	横浜工場溶糖能力750トン/日に増強。
9月	宮本産業株式会社(後の株式会社パールフーズ(現連結子会社))設立。
1973年1月	大阪府泉佐野市に大阪工場竣工(溶糖能力500トン/日)。
1982年4月	エントウ産業株式会社(後の株式会社イーエス(連結子会社))設立。
1983年10月	東洋精糖株式会社と業務提携し共同生産会社として、太平洋製糖株式会社を設立。 大阪工場にてサイクロデキストリンの生産を開始。
1989年10月	糖質研究所竣工。
1990年11月	乳糖果糖オリゴ糖の生産を開始。
1993年9月	エントウ産業株式会社、「株式会社イーエス」へ商号変更。
1994年9月	株式会社ナルミヤを増資引受により関連会社とする。
11月	乳糖果糖オリゴ糖を主成分とする新製品「オリゴのおかげ」の全国販売を開始。
12月	宮本産業株式会社、「株式会社おかげさま。」へ商号変更。
1995年10月	「オリゴのおかげ」シリーズ全製品につき、「特定保健用食品」表示許可(整腸作用)を取得。
1998年10月	マルハ株式会社(現マルハニチロ株式会社)の全額出資子会社として株式会社パールエース設立。 当社の総発売元となる。
2001年10月	横浜共同生産工場(太平洋製糖株式会社)において、塩水港精糖株式会社、東洋精糖株式会社、フジ日本精糖株式会社(現フジ日本株式会社)三社による共同生産開始。
2002年3月	塩水港精糖株式会社、大日本明治製糖株式会社(現DM三井製糖株式会社)、大東製糖株式会社三社出資により関西製糖株式会社を設立。7月に共同生産を開始。
7月	本社を東京都中央区日本橋へ移転。
2005年3月	マルハ株式会社との資本提携を解消し、三菱商事株式会社と資本提携。 総発売元である株式会社パールエースを子会社とし、新たな生産・販売体制をスタート。 株式会社パールエースが子会社となったことに伴い、同社の関連会社である南西糖業株式会社が当社の関連会社となる。
9月	関西製糖株式会社へ中日本冰糖株式会社が出資参加。 10月、当社、大日本明治製糖株式会社、大東製糖株式会社、中日本冰糖株式会社四社による共同生産を開始。
2008年5月	本社新社屋(ニューESRビル)竣工。
2011年1月	株式会社パールエースをパールエース株式会社に商号変更。 新設分割によりパールエース株式会社を分割会社、株式会社パールエース(現連結子会社)を承継会社とする会社分割を実施。 パールエース株式会社を吸収合併。 株式会社イーエスを吸収合併。
2014年1月	東京証券取引所市場第1部指定。
2019年10月	株式会社おかげさま. を株式会社パールフーズに商号変更。
2020年11月	ピーツをドリンクにした新製品「奇跡の野菜といわれるピーツをドリンクにしました」を発売。
2022年4月	東京証券取引所の市場区分の見直しによりスタンダード市場へ移行。
2023年6月	木村成克、社長就任。
2023年7月	大東製糖株式会社と業務提携。
2024年2月	塩水港精糖株式会社 創立120周年。
8月	「パールエース印」ブランド 60周年。
11月	「オリゴのおかげ」発売 30周年。

### 3 【事業の内容】

当社グループは、当社、子会社2社及び関連会社4社により構成されており、砂糖事業・バイオ事業を主な事業としております。

当社グループ各社の事業に係る位置付けは、次のとおりであります。

#### ( 砂糖事業 )

砂糖製品 …… 当社（太平洋製糖株式会社、関西製糖株式会社及び株式会社ナルミヤにそれぞれ加工を委託）が製造し、主に株式会社パールエースが販売。

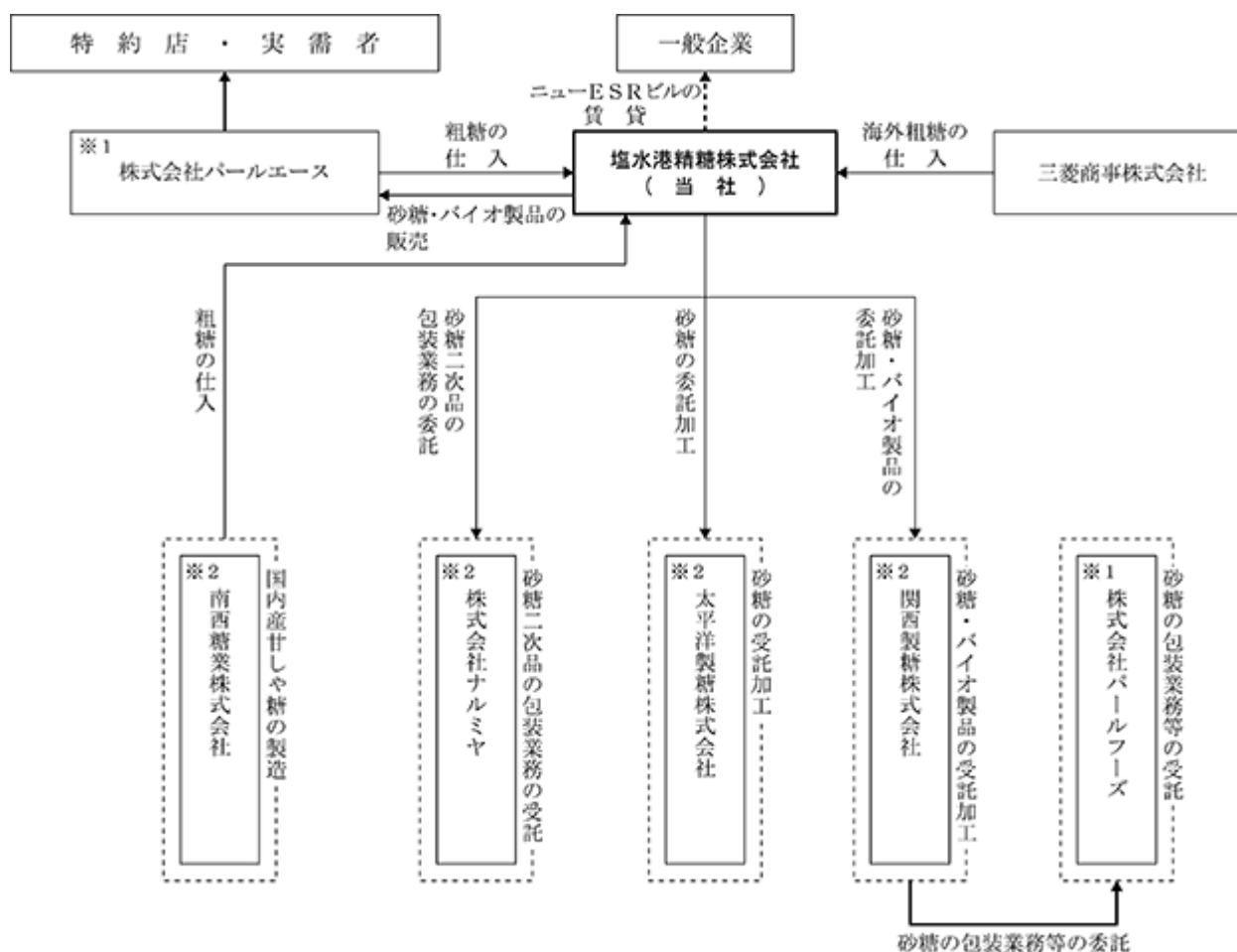
#### ( バイオ事業 )

バイオ製品 …… 当社（関西製糖株式会社に加工を委託）が製造し、株式会社パールエースが販売。

#### ( その他 )

その他 …… 当社所有のニュー E S R ビル（東京都中央区日本橋堀留町二丁目9番6号）の一部を第三者へ賃貸

上記の事項を事業系統図で示すと、次のとおりであります。



( 注 ) 1 連結子会社  
2 関連会社で持分法適用会社

#### 4 【関係会社の状況】

名称	住所	資本金 又は出資金 (百万円)	主要な 事業の内容	議決権の 所有(被所有)割合		関係内容	摘要
				所有割合 (%)	被所有割合 (%)		
(連結子会社) 株式会社パールエース	東京都中央区	450	砂糖事業 バイオ事業	100.00		粗糖の仕入並びに砂糖の 販売等、資金援助、当社 役員兼任あり	(注)2
株式会社パールフーズ	東京都中央区	10	包装加工業	100.00		包装加工、乳糖果糖オリ ゴ糖の販売、資金援助、 当社役員兼任あり	
(持分法適用関連会社) 太平洋製糖株式会社	神奈川県 横浜市鶴見区	1,950	砂糖事業	33.33		砂糖委託加工、資金援助 債務保証、当社役員兼任 あり	
関西製糖株式会社	大阪府 泉佐野市	100	砂糖事業 バイオ事業	38.00		砂糖等委託加工、設備の 賃貸、当社役員兼任あり	
南西糖業株式会社	東京都千代田区	490	甘しや糖製造	49.90		粗糖の仕入、当社役員兼 任あり	
株式会社ナルミヤ	神奈川県 相模原市中央区	48	包装加工業	25.00		包装業務の委託、当社役 員兼任あり	

(注) 1 「主要な事業の内容」欄には、(株)パールフーズ、南西糖業(株)及び(株)ナルミヤを除いてセグメントの名称を記載しております。

2 特定子会社であります。販売子会社であり、売上高(連結会社相互間の内部売上高を除く)の連結売上高に占める割合が100分の90を超えるため、主要な損益情報等の記載を省略しております。

## 5 【従業員の状況】

## (1) 連結会社の状況

2025年3月31日現在

セグメントの名称	従業員数(名)
砂糖事業	46 (58)
バイオ事業	4 (13)
その他	1
全社(共通)	31 (1)
合計	82 (72)

- (注) 1 従業員数は就業人員であります。  
2 従業員数欄の(外書)は、臨時従業員の年間平均雇用人員であります。  
3 臨時従業員には、パートタイマーを含み、派遣社員を除いております。

## (2) 提出会社の状況

2025年3月31日現在

従業員数(名)	平均年齢(歳)	平均勤続年数(年)	平均年間給与(千円)
43	45.3	18.8	7,309

セグメントの名称	従業員数(名)
砂糖事業	7
バイオ事業	4
その他	1
全社(共通)	31
合計	43

- (注) 1 従業員数は就業人員数であります。  
2 平均年間給与は、賞与及び基準外賃金を含んでおります。

## (3) 労働組合の状況

当社グループの労働組合は、塩水港精糖労働組合と称し、1965年7月に結成され、2025年3月31日現在の組合員数は31名(子会社への出向社員を含む)であります。

なお、労使関係は円滑な関係にあり会社と組合との間に特記すべき事項はありません。

## 第2 【事業の状況】

### 1 【経営方針、経営環境及び対処すべき課題等】

当社グループを取り巻く環境は、加糖調製品や高甘味度甘味料の輸入増加など甘味料の需給構造の変化、少子高齢化に伴う人口減少など社会構造の変化、ライフスタイルの変化により砂糖需要の漸減傾向が継続する中、不安定な世界情勢や気候変動問題等の影響を受けたエネルギー価格や原材料価格の高騰は当面避けられず、今後一層厳しい環境が続くと思われます。

かかる状況の中で、当社は生活必需品である砂糖を、非常時においても安全安心に、安定して消費者の皆様にお届けすることを旨に、引き続き供給責任を果たしてまいりますとともに、当社グループの基幹事業である砂糖事業とバイオ事業を中心に将来のゆるぎない収益基盤の構築を基本方針として、お客様のおなかの健康に役立つ商品をお届けする「おなかにやさしい会社」の実現を通じ、社業の発展と社会に貢献できる企業を目指し、以下の課題に取り組んでまいります。

なお、文中における将来に関する事項は、当連結会計年度末現在において当社が判断したものであります。

#### 事業基盤の強化

「選択と集中、挑戦」をキーワードとして、収益基盤の強化、拡大と成長戦略への取り組みにより、存在感のある強い企業集団への変革を図ります。

#### 新商品開発の推進

砂糖事業及びバイオ事業において、新商品・新技術の開発を推進するため積極的に経営資源を投入することにより、既存商品の品質改善や新たな付加価値製品等を創出し、次世代を担うパールエース印ブランド・新商品の開発・育成に取り組んでまいります。

#### グループ経営資源の積極的な活用による競争力強化

グループの経営資源を最大限に活用することにより、多面的な事業モデルの構築と競争力の強化に取り組みます。また、グループ一体化によるガバナンス機能の強化を図るとともに、コンプライアンスや環境問題への対応など、企業の社会的責任を果たしつつ、事業環境の変化に対応した人材の育成と適材適所への配置、研究開発・生産・販売各部門が相互の連携を強化することで組織の活性化を図り、具体的課題に取り組んでまいります。

事業別の戦略につきましては、「第2 事業の状況 4 経営者による財政状態、経営成績及びキャッシュ・フローの状況の分析 (2) 経営者の視点による経営成績等の状況に関する分析・検証内容 経営成績に重要な影響を与える要因及び経営戦略と現状の見通し」に記載の通りであります。

### 2 【サステナビリティに関する考え方及び取組】

当社グループのサステナビリティに関する考え方及び取組は次の通りであります。

なお、文中の将来に関する事項は、当連結会計年度末現在において当社グループが判断したものであります。

#### (1) ガバナンス

当社グループは、生活必需品である砂糖や、オリゴ糖をはじめとした機能性素材等の製品を、安定して消費者の皆様にお届けすると同時に、皆様の豊かで健康的な食生活の維持・向上への持続的な貢献を目指し、各種重要課題へ対応するため、「危機管理委員会」や「コンプライアンス委員会」を定期的に開催し、課題の把握及び対応策の確認並びに全社への情報伝達を行っております。

また、今後のサステナビリティへの取組みを一層強化・体系化するため、2025年6月に「サステナビリティ推進委員会」をはじめとするガバナンス体制を整備し、経営レベルでの監督体制を構築いたしました。現在、当委員会を中心に、環境・社会・ガバナンス(ESG)課題への対応状況の把握や、重要課題(マテリアリティ)の特定・見直しを進めており、引き続き持続可能な企業価値の向上を目指してまいります。さらにはSDGsへの対応にあたっては、業務提携先である大東製糖株式会社との協業体制の早期構築にも取り組んでまいります。

#### (2) 戦略

当社グループは、「おなかにやさしい会社」として、すべての人が健康でありつづけ、ともに明るい未来を築いていける社会を目指し、常に「おかげさま」の心をもって、思いやりのある活動を通じ、人や環境もサステナブルな社会の実現に貢献してまいります。

サステナブルな社会の実現のために、当社グループの事業活動を通じて社会課題の解決に貢献することを重要な使命と捉えています。また、サステナビリティに関する重要課題として「食を中心に健康を支える」、「食育の推進」、「気候変動への配慮」、「地域社会との共生」、「社員の健康と多様性を尊重した職場づくり」を挙げ、これらの課題への取り組みは、気候変動問題も含めた国際社会が掲げる持続可能な開発目標(SDGs)の達成にも寄与するものと確信しており、当社グループ一丸となって、着実に実行してまいります。

人材の育成及び社内環境整備に関する方針、戦略につきましては、社員一人ひとりが心身ともに健康で、多様な価値観や働き方を尊重しながら活躍できる環境を整えるべく、以下施策に注力してまいります。

#### 適正な人員配置の実現に向けた採用活動の推進



組織の持続的成長を支えるため、計画的かつ柔軟な採用・人員配置を実施

社員の自己啓発支援制度の充実

知識・スキル向上に向けた学習機会を提供し、主体的な成長を支援

福利厚生制度の拡充

心身の健康を支えるため、各種福利厚生制度を整備

健康増進支援の実施

定期健康診断、メンタルヘルス対策、運動促進施策などを通じて社員の健康をサポート

柔軟な働き方の推進

時差出勤制度やライフワークバランス休暇の取得支援など、多様なライフスタイルに対応

社風調査・ハラスメント防止による心理的安全性の確保

定期的な調査と対策を通じて、安心して働ける職場環境を維持

女性活躍の推進

キャリア形成支援や管理職登用を通じて、性別に関係なく活躍できる環境を整備

### (3) リスク管理

当社では、財務報告に係る内部統制については内部監査室がリスクとコントロールの評価を実施、法令や行動規範の遵守状況については内部統制委員会及びコンプライアンス委員会が、その他リスク管理状況においては危機管理委員会が各リスクに対する管理体制の整備につなげております。

なお、サステナビリティに関するリスク（気候変動、人権等）については、これまで危機管理委員会を中心に対応を進めてまいりましたが、今後はより横断的かつ包括的な対応を図るため、「サステナビリティ推進委員会」の管轄とすることを検討しております。

### (4) 指標及び目標

現時点では、Scope1/Scope2に該当する温室効果ガス排出量の計量等を行っておりません。今後は「サステナビリティ推進委員会」を中心に、これらの現状把握を行った上で、適切なKPIの定義と目標設定を行い、その進捗管理に努めることで気候に関連する事業活動の改善に取り組んでまいります。

人材の育成及び社内環境整備方針に関する指標の内容並びに当該指標を用いた目標及び実績、指標及び目標

上記「(2) 戦略」において記載した多様性の尊重、人的資本の拡充を図るべく、経営指標の一つとして女性管理職比率を定めております。

< 女性管理職比率（単体） >

2025年3月末（実績） 14.0%

2030年3月末（計画） 20.0%

なお、当社はこれまで2030年度までに女性管理職比率を40%とすることを目標として掲げておりましたが、近年の昇進実績や人員構成の状況を踏まえた検証の結果、現時点での達成可能性を再評価し、目標を20%に見直すことといたしました。

目標数値は変更いたしますが、女性の活躍推進に対する当社の姿勢に変わりはなく、今後も育成施策の強化、柔軟な働き方の推進、管理職候補者の育成等を通じて、着実な前進を目指してまいります。

## 3 【事業等のリスク】

有価証券報告書に記載した事業の状況、経理の状況等に関する事項のうち、経営者が当社グループの財政状態、経営成績及びキャッシュ・フローの状況に重要な影響を与える可能性があると認識している主要なリスクは、以下のとおりであります。なお、当該リスクが顕在化する可能性の程度や時期、当該リスクが顕在化した場合に当社グループの経営成績等の状況に与える影響につきましては、合理的に予見することが困難であるため記載しておりません。当社は、グループ全体のリスク管理として、内部統制委員会を規程に基づき設置し、関連委員会の統括並びに内部監査室との連携を通じ、リスク管理体制の維持強化に努め、リスクの未然防止を図っております。

糖業政策が及ぼす影響について

砂糖業界は、「砂糖及びでん粉の価格調整に関する法律」に基づく糖業政策及び制度の制約を受けています。

当社グループは砂糖事業を基幹事業としておりますので、国の農業政策や糖業政策・砂糖制度の見直しや、我が国における経済連携協定の進捗等により、当社グループの事業展開並びに業績および財政状態に影響を及ぼす可能性があります。

原料仕入価格・製品販売価格の変動要因について

海外粗糖の仕入価格は海外相場と為替相場の影響により変動いたします。現状、為替相場における円安の進行や、干ばつ等の世界的な気候変動、地政学的問題が及ぼすエネルギーコストの高騰等を受け、原料仕入価格に影響を及ぼしております。仕入価格の変動は販売価格に影響を及ぼしますが、それを自助努力で吸収出来ない場合や価格競争等の事情により適正に販売価格へ反映出来ない場合、当社グループの業績及び財政状態に影響を及ぼす可能性があります。

食品の安全性及び製造物責任について

当社グループは、高品質で安全・安心な製品の安定的供給を基本方針として、「品質安全管理規程」を設け、トレーサビリティの仕組み構築など品質保証体制の強化並びに原材料の安全性及び製造各工場での品質管理体制の強化に努めております。また、万が一の事態に備え製造物責任賠償保険に加入しております。

しかしながら、食品の安全性について予想を超える異常な事態が発生した場合、または当社グループ製品に直接関係がなくても風評等により当社グループ製品のイメージ低下などの事態が発生した場合、もしくは製造物責任上の事故が発生し賠償額や製品回収費用が当該保険で補償される範囲を超える事態が発生した場合、当社グループの業績及び財政状態に影響を及ぼす可能性があります。

市場性のある有価証券における時価の変動について

当社は市場性のある有価証券を保有しています。従いまして、株式市場及び金利等の変動によっては、有価証券の時価に影響を与え、当社グループの業績及び財政状態に影響を及ぼす可能性があります。

「固定資産の減損に係る会計基準」の適用について

当社グループは、2006年3月期より「固定資産の減損に係る会計基準」を適用しております。当該基準適用に伴い、資産価値の下落及び各事業の収益悪化によって減損損失が発生した場合、当社グループの業績及び財政状態に影響を及ぼす可能性があります。

災害等に関する事項について

当社グループは国内各拠点にて事業活動を行っておりますが、地震や気候変動の影響も含む大規模自然災害や感染症疾病等の予想を超える事態が発生し、長期間にわたり販売・債権回収・生産・物流機能等に支障をきたした場合、当社グループの事業展開並びに業績及び財政状態に影響を及ぼす可能性があります。

#### 4 【経営者による財政状態、経営成績及びキャッシュ・フローの状況の分析】

##### (1) 経営成績等の状況の概要

###### 財政状態及び経営成績の状況

当連結会計年度におけるわが国経済は、雇用・所得環境の改善やインバウンドによる外国人観光客の増加から緩やかな回復基調にて推移しました。一方、エネルギー価格の高止まりや円安の影響を受けた継続的な物価上昇が相まって、実質賃金はマイナスに転じ消費マインドの改善には足踏みがみられています。先行きについては緩やかな回復が期待されますが、中国や欧州経済の下振れリスクや中東地域を巡る情勢、トランプ大統領就任後の米国の政策動向の影響に十分注意を要する環境となっております。

このような環境の中で、当社グループはお客様、地域社会、関係取引先、従業員及びその家族の安全と健康を確保することを最優先に、生活必需品である砂糖や、オリゴ糖をはじめとした機能性素材等の製品を安定して消費者の皆様にお届けすることを第一義に考え、お客様のおなかの健康に貢献する「おなかにやさしい会社」として、砂糖事業及びバイオ事業の計画達成に向けて全力で取り組んでまいりました結果、当期の業績は以下のとおりとなりました。

###### a. 砂糖事業

海外原糖市況は、ニューヨーク市場粗糖先物相場（当限、1ポンド当たり）において22.65セントで始まりしました。砂糖主要生産国であるブラジル中南部でサトウキビの圧搾が順調に進んだこと、さらには好調な砂糖輸出ペースを背景に8月中旬に安値17.52セントを付けましたが、9月中旬に入ると同地域における長引く乾燥や圃場火災の影響を受け、収穫見通しが悪化したことから高値23.71セントを付けました。その後、ドル高により投機資金が商品市場から流出、1月には主要生産国インドが砂糖輸出制限を緩和し、一時17セント台まで下落しましたが、期末にかけてブラジル通貨レアルが対ドルで上昇し輸出意欲が減退するとの観測が広がったことから相場は再び上昇、結局18.86セントで当期を終了しました。

国内市中価格（日本経済新聞掲載、上白大袋1kg当たり）は、期初249円～251円で始まり、同水準のまま当期を終了しました。

精糖及びその他糖類など国内販売では、家庭用製品が低調に推移したものの、業務用製品が観光需要の回復やインバウンドの増加、夏場の飲料ユーザー向けや年末イベント需要等が好調に推移したことから、売上高は前年同期を上回りました。

上記に加え、適正価格での仕入・販売に努めました結果、砂糖事業全体の売上高は30,864百万円（前連結会計年度比4.1%増）、セグメント利益は3,858百万円（前連結会計年度比67.8%増）となり、それぞれ過去最高を更新いたしました。

###### b. バイオ事業

オリゴ糖部門は、コロナ禍以降、オリゴ糖ブームが継続する中、タレント・美容家のI K K O氏を起用し、新たに美容意識の高いユーザーの取り込みに注力、イベント開催等の企画をしたことから、家庭用を中心に堅調に推移しました。特に大容量タイプなどコアユーザー向け製品の販売が好調に推移し、売上高は前年同期を上回りました。

サイクロデキストリン部門は、販売アイテムの集約などにより、売上高は前年同期を下回りました。

ピーツ部門は、ECサイトでの販売を中心に展開しましたが、売上高は前年同期を下回りました。

この結果、バイオ事業全体の売上高は1,625百万円（前連結会計年度比11.5%減）、セグメント利益は316百

万円（前連結会計年度比23.3%減）となりました。

c. その他

その他の事業につきましては、ニュー E S R ビル事務所の一部賃貸等を行い、所有不動産の活用に努めました結果、売上高は135百万円（前連結会計年度比0.5%増）、セグメント利益は77百万円（前連結会計年度比18.3%増）となりました。

以上の結果、当期の売上高は32,519百万円（前連結会計年度比3.1%増）、営業利益は2,880百万円（前連結会計年度比92.7%増）、経常利益は3,052百万円（前連結会計年度比43.5%増）、親会社株主に帰属する当期純利益は2,136百万円（前連結会計年度比44.8%増）となり、売上高、営業利益、経常利益及び親会社株主に帰属する当期純利益はそれぞれ過去最高を更新いたしました。

キャッシュ・フローの状況

当連結会計年度末における現金及び現金同等物（以下「資金」という）は、前連結会計年度末と比べて1,008百万円増加し、3,313百万円となりました。

当連結会計年度における各キャッシュ・フローの状況とそれらの要因は次のとおりであります。

a. 営業活動によるキャッシュ・フロー

営業活動の結果得られた資金は、3,701百万円（前連結会計年度比1,592百万円の増加）となりました。

これは主に、税金等調整前当期純利益3,093百万円、仕入債務の増減額212百万円による資金の増加があった一方で、法人税等の支払565百万円による資金の減少があったことによるものであります。

b. 投資活動によるキャッシュ・フロー

投資活動の結果支出した資金は、520百万円（前連結会計年度は227百万円の資金支出）となりました。

これは主に、貸付金の回収による収入931百万円等による資金の増加があった一方で、有形固定資産の取得による支出553百万円による資金の減少があったことによるものであります。

c. 財務活動によるキャッシュ・フロー

財務活動の結果支出した資金は、2,171百万円（前連結会計年度は1,791百万円の資金支出）となりました。

これは主に、借入金の純減額1,925百万円による資金の減少があった一方で、配当金の支払246百万円による資金の減少があったことによるものであります。

d. 資本の財源及び資金の流動性

当社グループの運転資金需要のうち主なものは、原料糖の購入費用のほか、製造費、販売費及び一般管理費等の営業費用であります。投資を目的とした資金需要は、設備投資等によるものであります。

短期運転資金は自己資金及び金融機関からの短期借入を基本としており、設備投資や長期運転資金の調達につきましては、金融機関からの長期借入を基本としております。

なお、当連結会計年度末における有利子負債の残高は8,248百万円となっております。

生産、受注及び販売の状況

a. 生産実績

当連結会計年度における生産実績をセグメントごとに示すと、次のとおりであります。

セグメントの名称	生産高(百万円)	前年同期比(%)
砂糖事業	20,732	106.4
バイオ事業	1,463	87.2
合計	22,195	104.9

(注) 金額は販売価格によっております。

b. 受注実績

受注生産は行っておりません。

c. 販売実績

当連結会計年度における販売実績をセグメントごとに示すと、次のとおりであります。

セグメントの名称	販売高(百万円)	前年同期比(%)
砂糖事業	30,816	104.0
バイオ事業	1,583	88.0
その他	119	100.6
合計	32,519	103.1

(注) 1 セグメント間取引については、相殺消去しております。

2 主な相手先別の販売実績及び当該販売実績の総販売実績に対する割合は次のとおりであります。

相手先	前連結会計年度		当連結会計年度	
	販売高(百万円)	割合(%)	販売高(百万円)	割合(%)
テラト株式会社	3,397	10.8	3,571	11.0

## (2) 経営者の視点による経営成績等の状況に関する分析・検討内容

経営者の視点による当社グループの経営成績等の状況に関する認識及び分析・検討内容は次のとおりであります。

なお、文中の将来に関する事項は、当連結会計年度末現在において当社グループが判断したものであります。

## 重要な会計方針及び見積り

当社グループの連結財務諸表は、わが国において一般に公正妥当と認められている会計基準に基づき作成されております。連結財務諸表の作成にあたり、見積りが必要な事項につきましては、合理的な判断に基づき、会計上の見積りを行っております。実際の結果は、見積り特有の不確実性を伴うため、これらの見積りと異なる場合があります。

当社グループは、特に以下の重要な会計方針が、当社グループの連結財務諸表の作成において使用される見積もりと判断に大きな影響を及ぼすと考えております。

## a. 繰延税金資産の回収可能性

繰延税金資産の回収可能性は、将来の税金負担額を軽減する効果を有するかどうかで判断しております。計算は、将来の課税所得に関する様々な予測・仮定に基づいており、実際の結果がかかる予測等・仮定とは異なる可能性があります。当社グループでは、将来の課税所得や加減算などのスケジュールリングに基づき、回収可能性があると判断した将来減算一時差異について繰延税金資産を計上しておりますが、将来の課税所得の予測等・仮定に変更が生じ、繰延税金資産の一部または全部の回収ができないと判断した場合、当社グループの繰延税金資産は減額され税金費用が計上される可能性があります。

## b. 退職給付債務の算定

「第5 経理の状況 1 連結財務諸表 注記事項（重要な会計上の見積り）退職給付に係る負債」に記載のとおりであります。

## c. 減損会計における将来キャッシュ・フロー

減損の適用においては、減損会計適用資産の特定とグルーピングを行った後、減損の兆候判定を行います。

当社グループは、収益性の低下により投資額の回収が見込めなくなった固定資産の帳簿価額を、回収可能価額まで減額する会計処理を適用しております。

同会計処理の適用に当たっては、営業活動から生ずる損益の継続的低下や地価の著しい下落等によって減損の兆候が見られる場合に減損の有無を検討しております。減損の検討には将来キャッシュ・フローの見積額を用いており、減損の認識が必要と判断された場合には、帳簿価額が回収可能価額を上回る金額を減損しております。なお、回収可能価額は将来キャッシュ・フローの見積額の現在価値、又は正味売却価額のいずれか高い金額によって決定しております。

将来の営業活動から生ずる損益の悪化、使用範囲又は方法についての変更、経営環境の著しい悪化、市場価格の著しい下落等により減損の認識が必要となった場合、また、見積りの前提条件の変更等により将来キャッシュ・フローの見積額が減少することとなった場合には、追加的な減損処理が必要となる可能性があります。

## 財政状態の分析

当連結会計年度末の総資産は前連結会計年度末に比べて1,898百万円増加し、29,405百万円となりました。

これは主に、商品及び製品106百万円、機械装置及び運搬具（純額）125百万円、投資有価証券1,617百万円が、それぞれ増加したことによるものであります。

負債合計は前連結会計年度末に比べて1,009百万円減少し、12,786百万円となりました。

これは主に、未払法人税412百万円が増加した一方で、短期借入金1,600百万円が減少したことによるものであります。

純資産合計は、前連結会計年度末に比べて2,907百万円増加し、16,618百万円となりました。

これは主に、利益剰余金1,882百万円の増加、その他有価証券評価差額金950百万円の増加であります。

## 経営成績の分析

経営成績の分析につきましては、「第2 事業の状況 4 経営者による財政状態、経営成績及びキャッシュ・フローの状況の分析 (1) 経営成績等の状況の概要 財政状態及び経営成績の状況」に記載の通りであります。

## キャッシュ・フローの分析

キャッシュ・フローの分析につきましては、「第2 事業の状況 4 経営者による財政状態、経営成績及びキャッシュ・フローの状況の分析 (1) 経営成績等の状況の概要 キャッシュ・フローの状況」に記載の通

りであります。

経営成績に重要な影響を与える要因及び経営戦略と現状の見通し

経営成績に重要な影響を与える要因につきましては、「第2 事業の状況 1 経営方針、経営環境及び対処すべき課題等」で記載いたしました当社グループを取り巻く環境の他、今後の見通しにつきましては、当社グループを取り巻く環境は、各種経済政策の効果が下支えとなって実質賃金の上昇、個人消費の持ち直しが期待される一方、長期化するエネルギー価格の高騰や海外経済の不確実性、金融資本市場の変動等の影響から先行きは不透明な状況が続いております。

かかる環境の下、当社及び当社グループは、国民の生活を支える基礎的食品である砂糖や、オリゴ糖をはじめ健康付加価値のある機能性素材等を、消費者の皆様に安定してお届けすることを第一義とし、政府の食料安定供給に関する指針に沿い、非常時においても安全安心な製品を安定的に供給することが食品会社に課せられた使命であるとの認識の下、品質管理及び危機管理体制の強化、環境変化にも適応した事業体制の構築と経営基盤のさらなる強化に努めてまいります。

また、お客様のおなかの健康に貢献する「おなかにやさしい会社」を中長期的な経営ビジョンと位置付け、以下の各事業を推進してまいります。

#### a. 砂糖事業

砂糖事業につきましては、高甘味度甘味料などの台頭により、砂糖消費量が年々減少傾向にあります。このような状況であります。事業の維持・成長には身体の大事なエネルギー源である砂糖の正しい知識をお客様へお伝えし消費量の減少に歯止めをかけること、また収益基盤を整えていくことが必要であります。その中で、前期は原料高もある中、お取引先様・お客様に深いご理解をいただきながら、適正価格での販売に努めてまいりました結果、一定の収益改善に至りました。引き続き収益基盤を整えるべく、砂糖市場の再活性化にもチャレンジしてまいります。

#### b. オリゴ糖事業

バイオ事業につきましては、オリゴ糖事業において、「オリゴのおかげ」シリーズがコロナ禍を受けて大きく伸張し続けてまいりました。一昨年から美容家 I K K O 氏をメインキャラクターに起用し、健康意識に加え、美容意識への関心が高い方への販促活動にも取り組むなど、新たな顧客層への販売にも積極的に取り組んでおります。

一方で、オリゴ糖市場に対するお客様のニーズも多様化しております。オリゴ糖市場の拡大とともに増加したライトユーザーのニーズにもお応えし、さらなるオリゴ糖事業の成長を図るべく、「さとうきびオリゴ」を昨年秋季に発売いたしました。自然豊かな奄美のさとうきびを原料としたブラウンタイプのフラクトオリゴ糖ですが、引き続き「オリゴのおかげ」シリーズとは別のニーズをお持ちのお客様へのアプローチにも注力してまいります。

#### c. その他バイオ事業

ビーツ部門につきましては、ビーツ事業の収益化・第3の柱へと成長させるべく、第一弾として発売した『ビーツドリンク』のリニューアルも含め、今後の事業展開について現在検討を進めているところでございます。お客様のニーズを柔軟に取り入れ、工夫改善に努め、ビーツが身体に良いものとして国内で普及すること、当社ビーツ製品の売上の伸張につなげることを目指し、引き続き取り組んでまいります。

サイクロデキストリン部門につきましては、一層の技術改善等を行い、事業推進に努めてまいります。

#### d. 新商品開発

新商品開発につきましては、生活に欠かせない砂糖の新たな価値を提供すべく様々な機能（保水、防腐、酸化防止等）に着目した新商品開発に取り組み、砂糖市場の活性化に向けアプローチし砂糖の未来を切り拓くべく全力を注いでまいります。

#### e. 大東製糖株式会社との業務提携について

大東製糖株式会社との業務提携の状況につきましては、「ユーモアな食品を提供し、未来を創る会社へ」をテーマに、「新事業・新商品開発」「既存事業強化」「販売体制強化」「さとうの未来を創る社会貢献活動」の4項目を協業の軸として、各取り組みを進めております。販売体制強化にあたっては両社の販売ノウハウや販売ルートを存分に活かすべく一部で協働体制を構築いたしました。さらには社会貢献活動につきましても、財団法人「クローバースマイルズアクト」の活動に共感し、今後、両社協同でビーチクリーンアップ活動を行うなど、協業体制の早期構築を図ってまいります。新商品開発につきましても現在具体的に進めているところでございますが、今後、皆様の投資判断に影響を及ぼす事項が決定した場合には、適宜、適切な情報開示を行います。

## 5 【重要な契約等】

### (1) 業務提携等に関する契約

契約会社名	相手方の名称	契約の内容	契約年月
塩水港精糖株式会社	大東製糖株式会社	協力事業等における企画・研究開発・生産及び販売業務の提携	2023年 7 月

### (2) 原料の買付及び製品の販売に関する契約

契約会社名	相手方の名称	契約の内容	契約年月
塩水港精糖株式会社	株式会社パールエース	粗糖の仕入及び砂糖・乳糖果糖オリゴ糖の販売	1999年 2 月
塩水港精糖株式会社	三菱商事株式会社	海外粗糖の仕入	2006年 8 月
塩水港精糖株式会社	株式会社パールエース	サイクロデキストリンの販売	2006年 6 月
塩水港精糖株式会社	南西糖業株式会社	粗糖の仕入	2024年12月

### (3) 砂糖等の生産委託及び設備賃貸に関する契約

契約会社名	相手方の名称	契約の内容	契約年月
塩水港精糖株式会社	太平洋製糖株式会社	砂糖の加工委託	(注 1) 2001年 9 月
塩水港精糖株式会社	関西製糖株式会社	生産設備一式の賃貸 砂糖等の加工委託	(注 2) 2002年 3 月 (注 3) 2002年 6 月 2005年 9 月

(注) 1 当社は、東洋精糖㈱、日本精糖㈱(現フジ日本精糖㈱)と三社で、東日本地区において供給する精製糖の生産を太平洋製糖㈱に集約し、精製糖の共同生産に関する「受委託加工契約書」を2001年 9 月に締結し、2001年10月より、三社での共同生産の操業を開始しております。

2 当社は、関西製糖㈱と生産設備一式の賃貸に関する「工場賃貸借契約書」を2002年 3 月に締結いたしました。

3 当社は、DM三井製糖㈱、大東製糖㈱と三社で、西日本地区において供給する精製糖の生産を関西製糖㈱に集約し、精製糖の共同生産に関する「委託加工契約書」を2002年 6 月に締結し、2002年 7 月より三社での共同生産の操業を開始しております。その後、2005年 9 月には、中日本冰糖㈱を加えた四社で同契約を締結し、2005年10月より四社での共同生産を操業しております。

## 6 【研究開発活動】

研究開発につきましては、「乳糖果糖オリゴ糖」の新機能探索研究に取り組みました。また、さとうきび由来の砂糖を原料とするサトウキビオリゴを開発し、上梓しました。食後血糖値を低下させる「サラシア」については新たな機能を付加する素材と組み合わせ、複数の効果を謳う機能性表示食品の開発に取り組み、スーパーフードとして注目を集めている「ピーツ」については、新商品開発に取り組みました。サイクロデキストリンについては新アイテムの開発とその評価試験を実施しました。

また、砂糖の生理的な機能を補完する機能性素材と組み合わせた砂糖主体の機能性表示食品・洗顔料の開発に取り組みました。

なお、当連結会計年度の研究開発費総額は44百万円であります。

### 第3 【設備の状況】

#### 1 【設備投資等の概要】

当連結会計年度のセグメント別の設備投資は次のとおりであります。

(砂糖事業)

砂糖製造設備の精糖設備更新工事等、360百万円であります。

(バイオ事業)

バイオ製造設備の更新工事等、122百万円であります。

(全社)

本社ビルの改修工事等、51百万円であります。

以上により、当連結会計年度の設備投資額は533百万円であります。

#### 2 【主要な設備の状況】

##### (1) 提出会社

2025年3月31日現在

事業所名 (所在地)	セグメントの名称	設備の内容	帳簿価額(百万円)					従業員数 (名)
			建物及び 構築物	機械装置 及び 運搬具	土地 (面積㎡)	工具、器具 及び 備品	合計	
本社機能 (東京都中央区)	全社共通 砂糖事業 バイオ事業 その他	ニュー E S R ビル 他	684 <314>		1,112 <531> (658)	30 <0>	1,828 <846>	43
大阪工場 (大阪府泉佐野市)	砂糖事業 バイオ事業	砂糖製造 設備他	1,484 <1,484>	1,742 <1,742>	3,270 (42,972)	21 <21>	6,518 <3,248>	

(注) 1 帳簿価額には、建設仮勘定は含んでおりません。

2 上記のうち< >書きは内書で、連結会社以外への賃貸設備であります。

##### (2) 国内子会社

2025年3月31日現在

会社名	事業所名 (所在地)	セグメントの名称	設備の内容	帳簿価額(百万円)					従業員数 (名)
				建物及び 構築物	機械装置 及び 運搬具	土地 (面積㎡)	工具、器具 及び 備品	合計	
(株)パール エース	大阪工場 (大阪府泉佐野市)	砂糖事業 バイオ事業 その他	砂糖製造 設備他	150 <150>	3 <3>	806 <194> (23,043)	0 <0>	961 <349>	

(注) 1 帳簿価額には、建設仮勘定は含んでおりません。

2 上記のうち< >書きは内書で、連結会社以外への賃貸設備であります。

#### 3 【設備の新設、除却等の計画】

##### (1) 重要な設備の新設等

該当事項はありません。

##### (2) 重要な設備の除却等

該当事項はありません。

## 第4 【提出会社の状況】

### 1 【株式等の状況】

#### (1) 【株式の総数等】

##### 【株式の総数】

種類	発行可能株式総数(株)
普通株式	80,000,000
計	80,000,000

##### 【発行済株式】

種類	事業年度末現在 発行数(株) (2025年3月31日)	提出日現在 発行数(株) (2025年6月27日)	上場金融商品取引所名又は登録認 可金融商品取引業協会名	内容
普通株式	35,000,000	35,000,000	東京証券取引所 スタンダード市場	完全議決権株式であり、権 利内容に何ら限定のない当 社における標準となる株式 単元株式数は100株
計	35,000,000	35,000,000		

#### (2) 【新株予約権等の状況】

##### 【ストックオプション制度の内容】

該当事項はありません。

##### 【ライツプランの内容】

該当事項はありません。

##### 【その他の新株予約権等の状況】

該当事項はありません。

#### (3) 【行使価額修正条項付新株予約権付社債券等の行使状況等】

該当事項はありません。

#### (4) 【発行済株式総数、資本金等の推移】

年月日	発行済株式 総数増減数 (千株)	発行済株式 総数残高 (千株)	資本金増減額 (百万円)	資本金残高 (百万円)	資本準備金 増減額 (百万円)	資本準備金 残高 (百万円)
1993年10月1日		35,000		1,750	345	345

(注) 資本準備金増減額は、大新製糖株式会社の吸収合併によるものであります。

#### (5) 【所有者別状況】

2025年3月31日現在

2023年3月31日現在

区分	株式の状況( 1単元の株式数100株)								単元未満 株式の状況 (株)
	政府及び 地方公共 団体	金融機関	金融商品 取引業者	その他の 法人	外国法人等		個人 その他	計	
					個人以外	個人			
株主数(人)		7	32	106	37	25	12,175	12,382	
所有株式数 (単元)		26,537	11,700	58,635	22,623	185	230,155	349,835	16,500
所有株式数 の割合(%)		7.59	3.34	16.76	6.47	0.05	65.79	100.00	

(注) 1. 自己株式7,553,429株は、「個人その他」に75,534単元及び「単元未満株式の状況」に29株を含めて記載しております。

2. 「その他の法人」の欄には、証券保管振替機構名義の株式が、290単元含まれております。



## (6) 【大株主の状況】

2025年3月31日現在

氏名又は名称	住所	所有株式数 (千株)	発行済株式 (自己株式を 除く。)の 総数に対する 所有株式数 の割合(%)
大東製糖株式会社	千葉県千葉市美浜区新港4-4	4,060	14.79
株式会社みずほ銀行	東京都千代田区大手町1丁目5-5	1,353	4.93
INTERACTIVE BROKERS LLC (常任代理人 インタラクティブ・ブロー カーズ証券株式会社)	ONE PICKWICK PLAZA GREENWICH, CONNECTI CUT 06830 USA (東京都千代田区霞が関3丁目2-5)	637	2.32
三菱UFJ信託銀行株式会社	東京都千代田区丸の内1丁目4-5	603	2.20
株式会社榎本武平商店	東京都江東区新大橋2丁目5-2	550	2.00
大東通商株式会社	東京都新宿区市谷台町6-3	500	1.82
BNYM SA/NV FOR BNYM F OR BNYM GCM CLIENT AC CTS MILM FE (常任代理人 株式会社三菱UFJ銀行)	2 KING EDWARD STREE T, LONDON EC1A 1HQ U NITED KINGDOM (東京都千代田区丸の内1丁目4-5)	360	1.32
山本 知宏	神奈川県横浜市青葉区	341	1.24
東京海上日動火災保険株式会社	東京都千代田区大手町2丁目6-4	340	1.24
野村證券株式会社	東京都中央区日本橋1丁目13-1	322	1.18
計		9,070	33.04

## (7) 【議決権の状況】

## 【発行済株式】

2025年3月31日現在

区分	株式数(株)	議決権の数(個)	内容
無議決権株式			
議決権制限株式(自己株式等)			
議決権制限株式(その他)			
完全議決権株式(自己株式等)	(自己保有株式) 普通株式 7,553,400		権利内容に何ら限定のない 当社における標準となる株式
完全議決権株式(その他)	普通株式 27,430,100	274,301	同上
単元未満株式	普通株式 16,500		同上
発行済株式総数	35,000,000		
総株主の議決権		274,301	

- (注) 1. 「完全議決権株式(その他)」の欄には、証券保管振替機構名義の株式が29,000株含まれております。また、「議決権の数」欄には、同機構名義の完全議決権株式に係る議決権の数290個が含まれております。
2. 「単元未満株式」欄の普通株式には、当社所有の自己株式29株が含まれております。

## 【自己株式等】

2025年3月31日現在

所有者の氏名 又は名称	所有者の住所	自己名義 所有株式数 (株)	他人名義 所有株式数 (株)	所有株式数 の合計 (株)	発行済株式 総数に対する 所有株式数 の割合(%)
(自己保有株式) 塩水港精糖株式会社	東京都中央区日本橋 堀留町2丁目9-6	7,553,400		7,553,400	21.58
計		7,553,400		7,553,400	21.58

## 2 【自己株式の取得等の状況】

【株式の種類等】 会社法第155条第13号による普通株式の取得

### (1) 【株主総会決議による取得の状況】

該当事項はありません。

### (2) 【取締役会決議による取得の状況】

該当事項はありません。

### (3) 【株主総会決議又は取締役会決議に基づかないものの内容】

区分	株式数(株)	価額の総額(円)
当事業年度における取得自己株式	1,750	
当期間における取得自己株式		

(注) 1 当事業年度における取得自己株式は、譲渡制限付株式報酬制度により無償取得したものです。

2 当期間における取得自己株式には、2025年6月1日から有価証券報告書提出日までの単元未満株式の買取りによる株式数は含めておりません。

### (4) 【取得自己株式の処理状況及び保有状況】

区分	当事業年度		当期間	
	株式数(株)	処分価額の総額(円)	株式数(株)	処分価額の総額(円)
引き受ける者の募集を行った取得自己株式				
消却の処分を行った取得自己株式				
合併、株式交換、株式交付、会社分割に係る移転を行った取得自己株式				
その他(譲渡制限付株式報酬による自己株式の処分)	69,000	19,113,000		
保有自己株式数	7,553,429		7,553,429	

(注) 当期間における保有自己株式には、2025年6月1日から有価証券報告書提出日までの単元未満株式の買取り及び買増しによる株式数は含めておりません。

## 3 【配当政策】

当社は、株主尊重の基本方針を堅持しつつ、会社の収益、財務内容の改善・強化を図りながら、株主の皆様への利益還元である配当は、年1回の期末配当を安定的かつ継続的に行うことを基本方針としております。

当社は、株主総会決議に基づく剰余金の期末配当に加え、取締役会決議により毎年9月30日を基準日として、会社法第454条第5項に定める剰余金の配当(中間配当)ができる旨を定款に定めております。これは、株主への利益配分の機会の充実及び経営環境の変化に対応した機動的な資本政策等の遂行を目的とするものであります。

内部留保資金につきましては、時宜に応じた適切な判断により、株主の皆様の利益を確保することに努めるとともに、新事業や設備投資等に有効に活用して参ります。

なお、2025年3月期の配当金につきましては、1株につき15円とさせていただきます。

(注) 基準日が当事業年度に属する剰余金の配当は、以下のとおりであります。

決議年月日	配当金の総額 (百万円)	1株当たり配当額 (円)
2025年6月27日 定時株主総会決議	411	15.00

#### 4 【コーポレート・ガバナンスの状況等】

##### (1) 【コーポレート・ガバナンスの概要】

コーポレート・ガバナンスに関する基本的な考え方

当社は、持続的な成長と競争力を確保し、社会的信頼に応えるため、コーポレート・ガバナンスの強化を経営の重要課題の一つとして捉え、公正かつ透明な経営に取り組んでまいります。またコンプライアンスの重要性を全役職員に周知徹底させ、企業倫理の確立に努めるとともに、迅速な意思決定による経営の効率化、責任の明確化を図り、全てのステークホルダーと良好な関係を築き、中長期的な企業価値の向上に努めてまいります。

企業統治の体制の概要及び当該体制を採用する理由

##### ・企業統治の体制の概要

当社は、監査役会及び会計監査人設置会社であります。

当社取締役会は2025年3月31日現在、社外取締役2名を含む、取締役13名で構成されております。取締役会は、業務執行状況の監督、及び経営の執行方針、並びに法令で定められた事項やその他経営に関する重要事項を決定いたします。原則月1回の定例開催の他、迅速な業務の意思決定を図る目的で、臨時取締役会を適宜開催しております。また、役付役員を中心とした経営委員会を毎月1回以上開催し、経営執行の充実と強化に努めております。

なお、当事業年度において当社は取締役会を14回開催しており、個々の取締役の出席状況については次のとおりです。

氏名	開催回数	出席回数
久野 修慈	14回	14回
木村 成克	14回	14回
酒井 英喜	14回	14回
波多野 雅	14回	14回
伊藤 哲也	14回	14回
小田 俊一	14回	14回
杉山 拓也	14回	14回
和田守 真	14回	14回
及川 智明	14回	14回
濱保 健一	14回	14回
田畑 貴史	14回	14回
三和 彦幸	14回	14回
加藤 敦広	14回	14回
小松 孝之	4回	4回

(注) 1. 2024年6月27日開催の第91回定時株主総会終結の時をもって退任した小松孝之氏が在任期間中に開催された取締役会は4回であり、そのすべてに出席しております。

当事業年度における取締役会の主な検討事項としては、以下のとおりです。

- ・株主総会に関する事項、決算に関する事項、取締役に関する事項、株式に関する事項、予算や事業計画に関する事項、人事・組織に関する事項

監査役会は2025年3月31日現在、監査役3名（社外監査役2名）で構成されており、原則月1回開催いたしております。監査役は、毎回取締役会に出席し、適宜意見を表明することにより、取締役への監査牽制機能を果たしております。

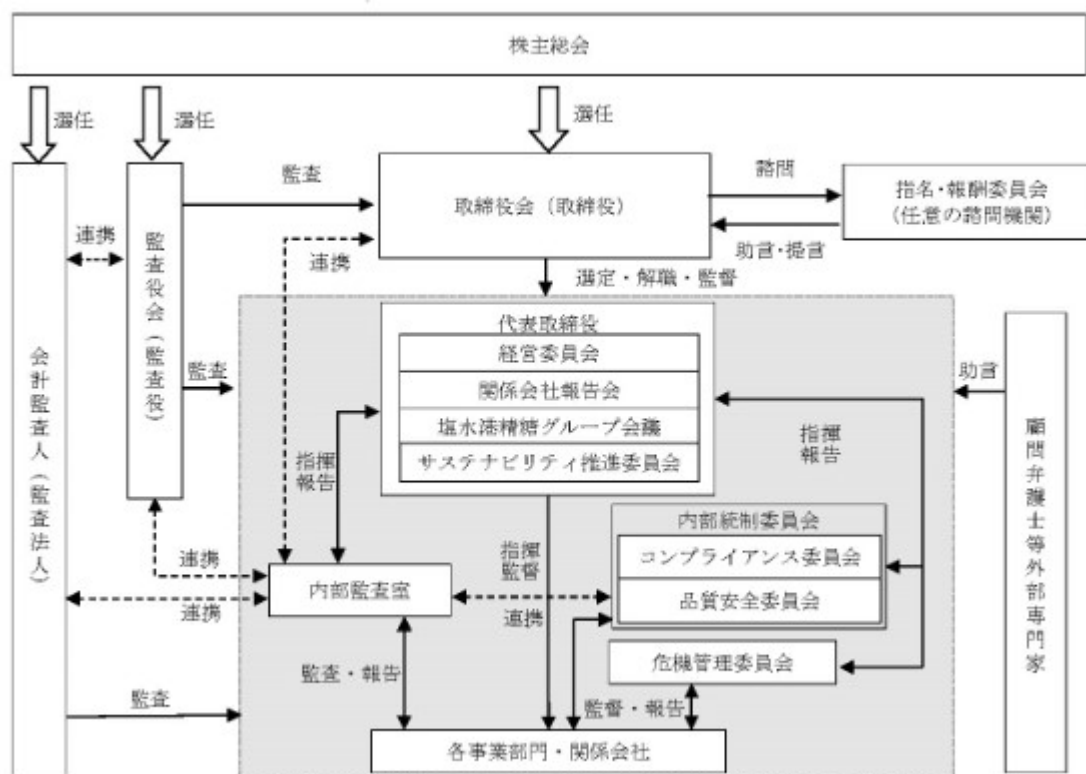
当社は2018年5月、取締役会の任意の諮問機関として「指名・報酬委員会」を設置いたしました。本委員会は、取締役の指名・報酬等に関する手続きの公平性・透明性・客観性を強化してコーポレート・ガバナンスの充実を図ることを目的として適宜開催し、取締役会から諮問された件に対して本委員会が公平・公正な立場から検討を加え、取締役会に助言・提言の形で答申しております。

なお、2025年3月31日現在において、代表取締役1名、社外取締役1名、社外有識者2名で当委員会を構成し、委員長は社外取締役三和彦幸氏が務めております。

氏名	開催回数	出席回数
三和 彦幸	2回	2回
久野 修慈	2回	2回
正野 建樹	2回	2回
松丸 和夫	2回	2回

当事業年度における指名・報酬委員会の主な検討事項としては、以下のとおりです。

・役員選定等に関する事項、役員報酬に関する事項



- ・企業統治の体制を採用する理由

当社は、持続的な成長と競争力を確保し、当社を取り巻くステークホルダーの信頼に応えるため、コーポレート・ガバナンスの強化を経営の重要課題の一つとして捉え、法令順守の重要性を全役職員に周知徹底させ、企業倫理の確立に努めるとともに、迅速な意思決定による経営の効率化、責任の明確化を図り、企業価値の継続的な向上に努めております。

## 企業統治に関するその他の事項

### ・内部統制システムの整備の状況

当社は、2021年6月開催の取締役会にて決議した内部統制システムの基本方針に基づき、内部統制システムの整備を行っております。

当社は、内部統制委員会及びコンプライアンス委員会、品質安全委員会並びに危機管理委員会等の各種委員会及び内部監査室を設置し、法令遵守及びリスク管理体制の確立に努めております。

コンプライアンスに関しては、「塩水港精糖グループ企業倫理行動規準」「社員行動規準」を役職員が法令・定款及び社会規範を遵守した行動をとるための行動規範とし、コンプライアンス委員会において当社及びグループ会社におけるコンプライアンスの取り組みを横断的に統括しております。また、コンプライアンス委員会に、通常の指揮命令系統から独立した内部通報窓口を設け、コンプライアンスに係る問題について、当社及びグループ会社の役職員が電話、電子メール、封書等によって自由に通報や相談ができる仕組みを作り、役職員に周知しております。

その他、第三者のコーポレート・ガバナンスへの関与としては、顧問弁護士等の専門家から法令遵守等に関する指導や助言を受けております。

### ・リスク管理体制の整備の状況

内部統制委員会を規程に基づき設置しております。内部統制委員会は、内部統制システム構築の基本方針に則り、関連委員会の統括並びに内部監査室との連携を通じ、リスク管理体制の維持強化に努めております。

個人情報に関するリスクについては、個人情報保護規程を定め、個人情報保護管理者が必要かつ適切な安全管理措置を徹底しております。

また、食の安全性を確保するために設置した品質安全委員会を始めとする各種委員会が、グループ内の各生産拠点に対し適宜指導を行う他、内部統制委員会及び内部監査室への報告を行い、遵法性・安全性及び効率性の維持向上に努めております。

### ・子会社の業務の適性を確保するための体制整備の状況

当社は、以下の体制を構築・整備することにより子会社の業務の適性を確保しております。

- (1)「関係会社管理規程」に基づき、子会社は営業成績、財務状況、関係情報を当社へ定期的に報告を行う。
- (2)子会社のリスク管理については、「関係会社管理規程」にて経営委員会により統括管理を行い、指示・情報伝達を行うとともにリスクの把握・管理を行う。
- (3)職務権限を明確化し、グループ事業戦略に基づき、グループ全体の経営目標を事業年度ごとに策定する。
- (4)関係会社報告会及び子会社への内部監査等を通じて得た情報を当社監査役に定期的に報告する。
- (5)前号に関わらず監査役はいつでも必要に応じて、子会社の取締役及び使用人に対して業務執行に関する報告を求めることが出来るものとする。

### ・役員等賠償責任保険契約に関する事項

当社は、当社及びすべての当社子会社におけるすべての取締役、監査役および執行役員を被保険者とした、改正会社法（2021年3月1日施行）第430条の3に規定する役員等賠償責任保険契約を保険会社との間で締結しております。

被保険者である役員等がその職務の執行に関し責任を負うこと、または当該責任の追及に係る請求を受けることによって生じることのある損害について填補することとしております。なお、保険料は、取締役会の承認を踏まえ、全額会社負担としております。

### ・取締役及び監査役の定数

当社の取締役は18名以内とし、監査役は5名以内とする旨を定款に定めております。

### ・取締役の選解任の決議要件

当社は、取締役の選任については、議決権を行使することができる株主のうち3分の1以上の議決権を有する株主が出席し、その議決権の過半数をもって行う旨を定款に定めております。

また、取締役の選任決議は累積投票によらない旨も定款に定めております。

なお、取締役解任については特別決議とする旨を定款に定めております。

・監査役の選任の決議要件

当社は、監査役の選任については、議決権を行使することができる株主のうち3分の1以上の議決権を有する株主が出席し、その議決の過半数をもって行う旨を定款に定めております。

・株主総会特別決議要件の変更の内容

当社は、株主総会の円滑な運営を行うことを目的として、会社法第309条第2項に定める株主総会の特別決議について、議決権を行使することができる株主の議決権の3分の1以上を有する株主が出席し、その議決権の3分の2以上をもって行う旨を定款で定めております。

・株主総会決議事項を取締役会で決議することができることとしている事項

（自己株式の取得）

当社は、会社法第165条第2項の規定により、取締役会の決議によって同条第1項に定める市場取引等により自己の株式を取得することができる旨を定款に定めております。これは、経営環境の変化に応じた機動的な資本政策を可能とするためであります。

（中間配当）

当社は、株主総会決議に基づく剰余金の配当に加え、取締役会決議により毎年9月30日を基準日として、会社法第454条第5項に定める剰余金の配当（中間配当）ができる旨を定款に定めております。これは、株主への利益配分の機会の充実及び経営環境の変化に対応した機動的な資本政策等の遂行を目的とするものであります。

## (2) 【役員の状況】

男性16名 女性2名 （役員のうち女性の比率11%）

役職名	氏名	生年月日	略歴	任期	所有 株式数 (株)
代表取締役会長	久野 修慈	1936年 1 月22日生	1963年 6 月 大洋漁業株式会社 （現マルハニチロ株式会社）入社 1983年 4 月 同社 取締役 1985年 4 月 同社 常務取締役 1987年 1 月 同社 代表取締役専務 1990年 6 月 当社 代表取締役社長 2005年 4 月 当社 会長 株式会社パールエース 代表取締役社長 2008年 6 月 当社 取締役会長 2009年 5 月 株式会社パールエース 最高顧問 2012年 6 月 当社 代表取締役会長 2021年 4 月 当社 代表取締役会長兼社長 2023年 6 月 当社 代表取締役会長（現任）	(注) 3	59,340
代表取締役社長	木村 成克	1971年 8 月15日生	1998年 4 月 株式会社グロービス 入社 2000年 1 月 大東製糖株式会社 理事 2005年 6 月 同社 代表取締役社長 関西製糖株式会社 取締役 2013年 6 月 当社 取締役 2021年10月 当社 代表取締役副社長 2023年 6 月 当社 代表取締役社長（現任） 大東製糖株式会社 代表取締役 2024年 4 月 株式会社パールエース 取締役会長（現任） 2024年 6 月 太平洋製糖株式会社 取締役（現任） 2025年 6 月 関西製糖株式会社 取締役（現任） 大東製糖株式会社 代表取締役社長（現任）	(注) 4	124,000
専務取締役	酒井 英喜	1964年 1 月17日生	1986年 4 月 当社 入社 2008年 4 月 当社 砂糖部長 2010年 4 月 当社 理事砂糖部長 2013年 6 月 当社 取締役事業本部砂糖事業部長 2014年 4 月 当社 取締役総務人事担当 2015年 4 月 当社 取締役管理グループ長 2017年 6 月 当社 常務取締役管理グループ長 2018年 6 月 関西製糖株式会社 代表取締役社長 2019年 6 月 当社 取締役 2020年 6 月 太平洋製糖株式会社 代表取締役社長 2022年 6 月 株式会社パールエース 監査役 当社 常勤監査役 2023年 6 月 当社 専務取締役 2024年 5 月 当社 専務取締役生産統括部長（現任） 2024年 6 月 関西製糖株式会社 取締役	(注) 4	33,100
常務取締役	波多野 雅	1966年12月 5 日生	1989年 4 月 大洋漁業株式会社 （現マルハニチロ株式会社）入社 2012年 4 月 株式会社パールエース 営業本部 関東支店長 2015年 4 月 同社 取締役関東支店長 2017年 6 月 同社 常務取締役関東支店長 当社 執行役員営業推進担当 2018年 6 月 株式会社パールエース 専務取締役営業本部副本部長 兼 関東支店長 2019年 5 月 同社 専務取締役営業本部副本部長 兼 関東営業本部長 2019年 6 月 当社 取締役 2020年 2 月 当社 常務取締役 2020年 6 月 当社 専務取締役事業・販売推進本部副本部長 株式会社パールエース 代表取締役社長（現任） 2021年 4 月 当社 取締役事業・販売推進本部副本部長 2021年10月 当社 専務取締役営業担当 2023年 6 月 当社 常務取締役営業担当（現任） 2025年 6 月 大東製糖株式会社 取締役（現任）	(注) 4	39,000

役職名	氏名	生年月日	略歴	任期	所有株式数 (株)
常務取締役	伊藤 哲也	1968年 1 月 9 日生	1994年 4 月 当社 入社 2015年10月 当社 糖質研究所部長 2016年 6 月 当社 執行役員生産統括部長 兼 品質保証部長 2016年11月 南西糖業株式会社 取締役（現任） 2017年 6 月 当社 取締役生産統括部長 兼 品質保証部長 2018年 6 月 当社 常務取締役 生産・事業開発グループ長 兼 生産統括部長 兼 品質保証部長 関西製糖株式会社 取締役 2019年 6 月 当社 専務取締役生産・事業開発グループ長 兼 生産統括部長 兼 品質保証部長 2020年 6 月 当社 取締役副社長 生産本部長 兼 品質保証部長 太平洋製糖株式会社 取締役 2021年 4 月 当社 取締役事業・販売推進本部長 2021年 6 月 当社 代表取締役事業・販売推進本部長 2021年10月 当社 代表取締役専務事業・販売推進担当 2022年 6 月 当社 代表取締役副社長統括 2023年 6 月 当社 常務取締役生産担当 2024年 5 月 当社 常務取締役事業推進開発部長 2025年 6 月 当社 常務取締役事業推進・研究担当（現任）	(注) 4	44,629
常務取締役	小田 俊一	1970年 1 月10日生	1992年 4 月 当社 入社 2014年 4 月 当社 管理グループ部長 2014年 5 月 当社 砂糖事業部長 2015年 4 月 当社 執行役員砂糖事業部長 2017年 6 月 当社 取締役総務企画担当部長 2018年 6 月 当社 取締役管理グループ長 兼 総務企画担当部長 2019年 6 月 当社 専務取締役管理グループ長 兼 総務企画担当部長 2020年 6 月 当社 専務取締役管理本部長 2021年 4 月 当社 取締役管理本部長 2021年10月 当社 常務取締役総務企画・人事・労務・経営推進担当 2022年 6 月 当社 常務取締役総務企画・人事・労務・経理・経営推進担当 太平洋製糖株式会社 監査役 2023年 6 月 当社 常務取締役管理担当 2024年 4 月 株式会社パールエース 監査役（現任） 2024年 5 月 当社 常務取締役総務人事部長（現任）	(注) 4	43,189
常務取締役	田畑 貴史	1965年 4 月20日生	1991年 4 月 株式会社日本興業銀行 （現株式会社みずほ銀行）入社 2014年 4 月 株式会社みずほフィナンシャルグループ 総合リスク管理部 副部長 株式会社みずほ銀行 総合リスク管理部 副部長 2017年 6 月 株式会社みずほフィナンシャルグループ リスク統括部長 株式会社みずほ銀行 リスク統括部長 2020年 6 月 当社 常勤監査役 太平洋製糖株式会社 監査役 2022年 6 月 当社 取締役 太平洋製糖株式会社 取締役（現任） 2024年 6 月 当社 取締役バイオ事業部長 2025年 6 月 関西製糖株式会社 取締役（現任） 当社 常務取締役統括兼事業推進・調整担当（現任）	(注) 3	9,131



役職名	氏名	生年月日	略歴	任期	所有株式数 (株)
取締役	杉山 拓也	1970年 2 月25日生	1992年 4 月 当社 入社 2015年 4 月 株式会社パールエース 執行役員 営業本部関西支店 副支店長 2017年 4 月 当社 事業本部砂糖事業部部長 2017年 6 月 当社 執行役員事業本部砂糖事業部長 2018年 6 月 当社 取締役事業本部副本部長 兼 砂糖事業部長 2019年 6 月 当社 取締役事業本部副本部長 兼 砂糖事業部長 兼 オリゴ事業部長 2020年10月 当社 常務取締役 2021年 4 月 当社 取締役砂糖事業部長 2021年10月 当社 常務取締役砂糖事業部長 2022年 6 月 当社 常務取締役営業推進・物流・糖類担 当 2023年 6 月 当社 取締役物流担当 2024年 5 月 当社 取締役砂糖事業部長 兼 食品事業部長（現任）	(注) 3	30,800
取締役	和田守 真	1968年 8 月19日生	1993年 4 月 当社 入社 2015年 4 月 株式会社パールエース 執行役員営業本部 広域営業部長 2017年 6 月 同社 常務取締役広域営業担当 2019年 6 月 同社 常務取締役関東営業本部副本部長 当社 執行役員 2020年 6 月 当社 常務執行役員事業・販売推進本部 オリゴ・バイオ事業部長 2021年 6 月 当社 取締役事業・販売推進本部オリゴ・ バイオ事業部長 2022年 6 月 当社 常務取締役オリゴ・バイオ事業部長 2023年 6 月 当社 取締役オリゴ・ビーツ担当 2024年 5 月 当社 取締役オリゴ事業部長（現任）	(注) 4	31,116
取締役	及川 智明	1968年 5 月 4 日生	1991年 4 月 株式会社日本興業銀行（現株式会社みずほ 銀行）入行 2013年 7 月 同行 ストラクチャリング第一部次長 2013年10月 同行 金融法人第二部次長 2017年 4 月 同行 ストラクチャリング第一部部長 2020年 6 月 当社 執行役員事業・販売推進本部砂糖事 業部原料担当 2021年 4 月 当社 執行役員海外・原料担当 2022年 6 月 当社 取締役財務担当 関西製糖株式会社 監査役 当社 取締役経理・金融担当 2023年 6 月 大東製糖株式会社 取締役 2024年 5 月 当社 取締役経理財務部長（現任）	(注) 3	17,440
取締役	濱保 健一	1967年 7 月 2 日生	1992年 4 月 当社 入社 2014年 4 月 当社 事業本部砂糖事業部部長 2015年 4 月 当社 執行役員事業本部砂糖事業部原料担 当 2020年 6 月 当社 常務執行役員事業・販売推進本部砂 糖事業部長 2021年 4 月 当社 執行役員海外・原料担当 2022年 6 月 当社 取締役原料・砂糖事業担当 2024年 5 月 当社 取締役原料資材部長（現任）	(注) 3	20,540

役職名	氏名	生年月日	略歴	任期	所有株式数(株)
取締役	赤星 礼子	1973年12月2日生	1994年4月 当社 入社 2019年4月 当社 管理グループ経理担当部長 2020年6月 当社 管理本部経理担当部長 2021年7月 当社 執行役員管理本部経理担当部長 2024年5月 当社 執行役員経理財務部経理担当部長 2025年6月 当社 取締役経理財務部経理担当部長(現任)	(注)4	4,478
取締役	三和 彦幸	1946年7月28日生	1971年1月 監査法人 朝日会計社 (現有限責任あずさ監査法人)入社 1996年8月 朝日監査法人(同)代表社員 2003年6月 あずさ監査法人(同)専務理事 2006年6月 あずさ監査法人 副理事長 2009年6月 あずさ監査法人 代表社員退任 2009年7月 三和公認会計士事務所開設 2011年5月 株式会社乃村工藝社 社外監査役 2011年6月 住友金属鉱山株式会社 社外監査役 2015年6月 株式会社ショーワ 社外取締役 (監査等委員) 2017年6月 当社 取締役(現任) 2022年6月 太平洋製糖株式会社 取締役	(注)4	-
取締役	加藤 敦広	1966年2月9日生	1988年4月 株式会社東食 入社 2000年4月 第一糖業株式会社 社長室長 2001年4月 同社 日向工場ゼネラルマネージャー 2002年5月 株式会社カーギルジャパン 砂糖本部砂糖部課長(内販担当) 2003年1月 同社 製菓原料本部砂糖部長 2020年10月 同社 ビバレッジ本部糖質発酵部砂糖チームアカウントマネージャー 2023年5月 大東製糖株式会社 執行役員経営戦略担当 2023年6月 当社 取締役(現任) 大東製糖株式会社 取締役(現任)	(注)4	-
取締役	阿部 奈美	1964年1月21日生	1990年4月 株式会社日本経済新聞社 入社 2010年3月 同社 東京編集局消費産業部次長 2012年4月 同社 東京編集局 編集委員兼論説委員 2013年4月 同社 東京編集局 編集委員兼論説委員兼女性面編集長 2014年4月 同社 東京編集局 編集委員 2016年4月 同社 東京編集局 キャスター長 2018年4月 同社 東京編集局経済解説部 シニア・エディター 2019年4月 同社 東京編集局経済解説部次長 昭和女子大学 グローバルビジネス学部客員教授 2020年4月 東京経営短期大学経営総合学科 客員教授(現任) 2021年6月 株式会社ルネサンス 社外取締役(現任) 2023年4月 中央大学政策文化総合研究所 客員研究員(現任) 2024年4月 ブルドックソース株式会社 顧問(現任) 2025年6月 当社 取締役(現任)	(注)4	-

役職名	氏名	生年月日	略歴	任期	所有株式数 (株)
常勤監査役	山下 裕司	1951年3月22日生	1973年4月 当社 入社 1999年6月 当社 取締役総務人事部長 2002年6月 当社 常務取締役 2004年1月 当社 専務取締役 2005年4月 当社 代表取締役専務 2008年6月 太平洋製糖株式会社 代表取締役社長 当社 取締役 2014年5月 太平洋製糖株式会社 取締役 当社 代表取締役社長 関西製糖株式会社 取締役 2014年10月 株式会社パールエース 代表取締役社長 2019年6月 当社 代表取締役副会長 2021年6月 当社 取締役相談役 2022年6月 当社 取締役 2023年6月 当社 監査役（現任）	(注) 7	33,557
監査役	渡部 以光	1956年3月1日生	1977年4月 学校法人第一学園 第一経理専門学校入社 1984年5月 高野総合会計事務所 入所 1985年8月 税理士登録 2010年6月 税理士法人高野総合会計事務所 シニアパートナー 2013年6月 当社 監査役（現任） 2020年9月 税理士法人高野総合会計事務所 代表社員（現任）	(注) 6	-
監査役	金澤 賢一	1971年10月25日生	1997年4月 弁護士登録（第一東京弁護士会所属） 2000年4月 金澤法律事務所入所（現任） 2013年6月 当社 監査役 2020年6月 当社 監査役（退任） 2023年6月 当社 監査役（現任）	(注) 5	-
計					490,320

- (注) 1 取締役三和彦幸、加藤敦広及び阿部奈美氏は、社外取締役であります。
- 2 監査役渡部以光及び金澤賢一は、社外監査役であります。
- 3 取締役の任期は、2024年3月期に係る定時株主総会終結の時から2026年3月期に係る定時株主総会終結の時  
までであります。
- 4 取締役の任期は、2025年3月期に係る定時株主総会終結の時から2027年3月期に係る定時株主総会終結の時  
までであります。
- 5 監査役の任期は、2023年3月期に係る定時株主総会終結の時から2027年3月期に係る定時株主総会終結の時  
までであります。
- 6 監査役の任期は、2025年3月期に係る定時株主総会終結の時から2029年3月期に係る定時株主総会終結の時  
までであります。
- 7 監査役の任期は、2022年3月期に係る定時株主総会終結の時から2026年3月期に係る定時株主総会終結の時  
までであります。
- 8 当社は、法令に定める監査役の員数を欠くことになる場合に備え、会社法第329条第3項に基づく補欠監査  
役2名を選任しております。補欠監査役の略歴は次のとおりであります。

氏名	生年月日	略歴	任期	所有 株式数 (株)
山口 秀巳	1954年1月2日生	1972年4月 東京国税局入局 1998年5月 税理士資格取得 2008年7月 北沢税務署長 2013年7月 東京国税局調査第二部長 2014年7月 東京国税局退官 2014年8月 税理士開業(現任) 2016年9月 東洋ドライループ株式会社 社外取締 役(監査等委員)(現任) 2021年6月 大日精化工業株式会社 社外監査役 2023年6月 株式会社小糸製作所 社外監査役(現 任) コイト保険サービス株式会社 監査役 (現任)	(注)	
尾滝 亨	1962年4月10日生	1986年4月 大洋漁業株式会社(現マルハニチロ株 式会社) 入社 2005年4月 株式会社パールエース 取締役 2005年6月 当社 取締役 2008年6月 株式会社パールエース 常務取締役 2014年6月 当社 常務取締役 2014年10月 株式会社パールエース 専務取締役 2017年6月 塩水港精糖株式会社 専務取締役 2018年6月 株式会社パールエース 取締役副社長 2020年6月 同社 取締役 2023年6月 株式会社パールフーズ 代表取締役社 長(現任) 2024年5月 株式会社パールエース 専務取締役 糖類部長(現任)	(注)	21,534

(注) 尾滝亨氏は現社内監査役の山下裕司氏の補欠としての候補者、山口秀巳氏は現社外監査役の渡部以光氏及び金澤賢一氏の補欠としての候補者であります。なお、補欠監査役の任期は、就任した時から退任した監査役の任期の満了の時までであります。

- 9 所有株式数には、塩水港精糖役員持株会における各自の持分を含めた実質持株数を記載しております。

#### 社外取締役及び社外監査役

- イ 社外取締役及び社外監査役が企業統治において果たす機能及び役割並びに独立性に関する基準または選任方針

当社は現在、社外取締役3名及び社外監査役2名を選任しています。

社外取締役及び社外監査役は、当社から独立した立場として、それぞれの専門的見地から当社経営における適正性、遵法性等につき適宜意見・質問することにより企業統治の実効性確保に努めております。

当社では、会社法および東京証券取引所の独立性に関する要件を満たすことを前提としつつ、会社経営等における豊富な経験と高い見識を重視し、当社の経営に対して率直で積極的かつ建設的に提言・提案や意見を行うことができることを、独立社外取締役選任の要件としております。この要件に従い、当社は独立社外取締役を2名選任しております。

社外取締役三和彦幸氏は、公認会計士としての財務及び会計に関する高い見識及び監査法人の経営に携わった豊富な経験を当社の経営に活かしていただけるものと判断し、社外取締役として選任しております。なお、同氏は東京証券取引所の定める独立性の要件を満たしているものと判断し、独立役員として指定しております。

社外取締役加藤敦広氏につきましては、商社での長年にわたる業務執行を通じて当業界に精通しており、豊富な経験と見識を有しております。これらの経験や見識を、当社経営に活かしていただけるものと判断し、社外取締役として選任しております。

社外取締役阿部奈美氏は、株式会社日本経済新聞社における要職を歴任しており、報道機関における豊富な経験と経営に関する専門的な見識を有しております。これらの経験や見識を、当社経営に活かしていただけるものと判断し、社外取締役として選任しております。なお、同氏は東京証券取引所の定める独立性の要件を満たしているものと判断し、独立役員として指定しております。

社外監査役渡部以光氏につきましては、税理士として培われた財務及び会計に関する専門的知識・豊富な経験等を当社の監査体制の充実・強化に活かしていただき、また独立した立場から公正かつ客観的な監

査を実施していただけるものと判断し、社外監査役として選任しております。

社外監査役金澤賢一氏につきましては、弁護士として培われた企業法務等における広範かつ豊富な知識・経験等を当社の監査体制の充実・強化に活かしていただけるものと判断し、社外監査役として選任しております。

ロ 会社と社外取締役及び社外監査役との利害関係

社外取締役加藤敦広氏は、大東製糖株式会社の取締役を兼務し、同社は当社と取引関係があります。

上記のほか、当社と社外取締役には特別な利害関係はありません。

社外監査役渡部以光氏は、税理士法人高野総合会計事務所の代表社員を兼務し、同事務所と当社との間には税務顧問契約があります。なお、同氏個人と当社の間に特別な利害関係はありません。

上記のほか、当社と社外監査役の間には特別な利害関係はありません。

ハ 社外取締役又は社外監査役による監督又は監査と内部監査、監査役監査及び会計監査との相互連携並びに内部統制部門との関係

社外取締役は、取締役会を通じて内部監査、監査役監査及び会計監査の報告を受け、業務執行から独立した立場で取締役の経営監督機能を果たしております。

社外監査役は、内部監査室の監査計画及び監査結果並びに会計監査人の監査計画、監査状況及び監査結果について、直接もしくは当社の常勤監査役を通じて報告を受け、客観的かつ中立的な立場から取締役の職務執行を監査する機能を果たしております。

(3) 【監査の状況】

監査役監査の状況

当社の監査役会は、監査役3名で構成され、うち社外監査役は2名であります。

社外監査役の渡部以光氏は税理士として企業税務に精通しており、社外監査役の金澤賢一氏は弁護士として企業法務に精通しております。

なお、当事業年度において当社は監査役会を15回開催しており、個々の監査役の出席状況については次のとおりであります。

氏名	開催回数	出席回数
山下 裕司	15回	14回
渡部 以光	15回	15回
金澤 賢一	15回	15回
高野 明子	5回	5回

(注) 1. 2024年6月27日開催の第91回定株主総会終結の時をもって退任した高野明子氏が在任期間中に開催された監査役会は5回であり、そのすべてに出席しております。

監査役会における主な検討事項は、監査方針・監査計画の策定、当社グループのコーポレート・ガバナンスや内部統制システムの整備・運用状況の確認、監査報告書の策定、会計監査人監査の方法及び結果の相当性評価等であります。

監査役は、取締役会その他の重要な会議へ出席し、それぞれの専門的見地からの意見表明を行うとともに、監査方針・監査計画に従い当社および子会社の取締役、執行役員等へのヒアリングを実施するほか、代表取締役社長と意見交換を行っております。

また、会計監査人と定期的に情報交換を行うほか、内部監査室から監査計画や監査結果等の報告を受けるなど連携を取ることで、相互の監査業務の実効性確保・向上を図っております。

常勤監査役は、内部統制委員会等の重要な会議に参加するとともに、議事録や決裁書類等の閲覧結果や取締役、執行役員および従業員の業務執行の状況等について監査役会に報告し、監査役間で情報共有を行っております。

内部監査の状況等

当社の内部監査は、内部監査員2名により構成されており、内部監査規程及び内部監査計画に基づき各部門及び関係会社の業務が適切かつ合理的に執行されているかを監査しております。内部監査計画及び内部監査結果については、監査役並びに会計監査人と定期的な情報交換の場を設け、相互連携を図っております。内部監査結果については、社長に直接報告を行い、取締役会に対しては年1回、1年間の内部監査報告を行っております。なお、関連部署や内部統制委員会他各種委員会との情報交換を通じ、内部監査業務の実効性確保に努めております。

会計監査の状況

イ. 監査法人の名称

監査法人日本橋事務所

ロ. 継続監査期間

2018年以降

ハ. 業務を執行した公認会計士

吉岡 智浩

渡邊 均

## 二．監査業務に係る補助者の構成

当社の会計監査業務に係る補助者の人数は8名であり、その構成は、公認会計士4名、その他4名となっております。

## ホ．会計監査人の選定理由

当社が監査法人日本橋事務所を会計監査人に選任した理由は、同監査法人が会計監査人として求められる専門性、独立性及び適切な品質管理体制等を有し、当社の会計監査が適正に行われることを確保する体制を備えているものと判断したためであります。

## ヘ．会計監査人の解任又は不再任の決定方針

監査役会は、会計監査人が会社法第340条第1項各号に定める事由のいずれかに該当する場合、監査役全員の同意により会計監査人の独立性及び適格性が確保できないと認められる場合、その他必要と判断される場合には、株主総会に提出する会計監査人の解任又は不再任に関する議案の内容を決定いたします。

## ト．監査役会における監査法人の評価

監査役会は、監査法人による監査報告を通じて会計監査の状況を把握し、また、監査法人としての独立性・専門性・監査品質管理体制に関する情報を確認する等、監査活動全般を踏まえて監査法人の評価を行った結果、監査法人日本橋事務所は会計監査が適正に行われる体制を確保しており、監査の方法および結果は相当であると判断しております。

## 監査報酬の内容等

## イ．監査公認会計士等に対する報酬の内容

区 分	前連結会計年度		当連結会計年度	
	監査証明業務に基づく報酬(百万円)	非監査業務に基づく報酬(百万円)	監査証明業務に基づく報酬(百万円)	非監査業務に基づく報酬(百万円)
提出会社	28		32	
連結子会社				
計	28		32	

## ロ．監査公認会計士等と同一のネットワークに対する報酬（イ．を除く）

該当事項はありません。

## ハ．その他の重要な監査証明業務に基づく報酬の内容

該当事項はありません。

## 二．監査報酬の決定方針

会計監査人の報酬等は、代表取締役が監査役会の同意を得て定めております。

## ホ．監査役会が会計監査人の報酬等に同意した理由

監査役会は、日本監査役協会が公表する「会計監査人との連携に関する実務指針」を踏まえ、監査計画における監査時間及び監査報酬の推移並びに監査計画と実績の状況を確認・検討した結果、報酬額の見積りについては妥当性が認められると判断し、会計監査人の報酬等に同意しております。

## (4) 【役員の報酬等】

役員の報酬等の額またはその算定方法の決定に関する方針に係る事項

取締役及び監査役の報酬は、役位及び職務遂行への対価としての基本部分に、当期における当社業績水準、業績への寄与度及び達成状況を加味した固定報酬です。このため、固定報酬から独立した業績連動報酬は採用しておりません。報酬額については、取締役会の諮問を受けた「指名・報酬委員会」が公平・公正な立場から検討を加えて取締役会へ答申し、取締役会での決議に基づき代表取締役が決定いたします

役員区分ごとの報酬等の総額、報酬等の種類別の総額及び対象となる役員の員数

役員区分	報酬等の総額 (百万円)	報酬等の種類別の総額(百万円)			対象となる 役員の員数 (名)
		固定報酬	業績連動報酬	非金銭報酬等	
取締役 (社外取締役を除く。)	211	193		17	11
監査役 (社外監査役を除く。)	12	12			2
社外役員	20	20			5

- (注) 1 当事業年度末現在の取締役は13名(うち社外取締役2名)、監査役は3名(うち社外監査役2名)であります。上記の取締役及び監査役の支給人員と相違しておりますのは、2024年6月27日開催の第91回定時株主総会終結の時をもって退任した取締役1名(うち社外取締役0名)並びに監査役1名(うち社外監査役0名)が含まれていること、及び当該株主総会において、社外取締役から社内取締役へ異動した取締役1名がおり、当該年度内においては社外取締役としての報酬が含まれていること、さらに当社から報酬の支給がない1名の取締役を含んでいないためであります。なお、当該取締役は、当社100%子会社の株式会社パールエースから報酬を受け取っております。
- 2 報酬等の総額には、使用人兼務取締役に対する使用人分給与は含まれておりません。
- 3 取締役の報酬限度額は、2019年6月27日開催の第86回定時株主総会において年額290百万円以内(うち社外取締役分年額25百万円以内)とする決議をいただいております。なお、当該報酬限度額には、使用人兼務取締役の使用人分給与は含まれておりません。当該定時株主総会終結時点の取締役の員数は13名(うち社外取締役3名)であります。
- 4 監査役の報酬限度額は、2019年6月27日開催の第86回定時株主総会において年額70百万円以内とする決議をいただいております。当該定時株主総会終結時点の監査役の員数は4名であります。
- 5 非金銭報酬等については、2020年6月25日開催の第87回定時株主総会において、譲渡制限付株式報酬制度を導入し、上記の報酬限度額とは別枠として、対象取締役(社外取締役を除く)に対して年額50百万円以内とする決議をいただいております。

提出会社の役員ごとの連結報酬等の総額等

連結報酬等の総額が1億円以上である者が存在しないため、記載しておりません。

取締役の個人別の報酬等の内容に係る決定方針の決定方法

企業価値の持続的な向上を図るインセンティブとして十分に機能し、株主利益とも連動した報酬体系を構築すべく、取締役の個人別の報酬等の内容に係る決定方針の原案を指名・報酬委員会に諮問し、その答申内容を尊重して2021年4月20日開催の取締役会において決定方針を決議いたしました。

決定方針の内容の概要

#### 1) 基本的な考え方

当社の取締役の報酬は、企業価値の持続的な向上を図るインセンティブとして効果的に機能することを基本とした報酬体系とし、個々の取締役の報酬の決定に際しては、各職責を踏まえた適正な水準とすることを基本方針としております。

#### 2) 基本報酬の個人別の報酬等の額の決定に関する方針

当社の取締役の基本報酬は、月例の固定報酬とし、役位、職責、在任年数、各取締役の担当事業の業績等に応じて他社水準、当社の業績、従業員給与水準をも考慮しながら、総合的に勘案して決定するものとしております。

#### 3) 業績連動報酬等並びに非金銭報酬等の内容及び額または数の算定方法の決定に関する方針

##### a. 業績連動報酬

当社の場合、主たる事業である国内精製糖事業の業績が、その時々国内砂糖市況や海外原糖相場の外的要因により大きく変動することがあり、短期的には経営戦略の達成状況や取締役の業務執行の結果と連動しない場合があることから、原則として業績連動報酬は採用しておりません。

但し、今後の業績内容の変化に対しては考慮します。

b. 非金銭報酬等

取締役（社外取締役を除く）に対しては、当社の中長期的な企業価値及び株主価値の持続的な向上を図るインセンティブを付与するため、非金銭報酬として譲渡制限付株式（譲渡制限期間は当社または当社子会社の取締役、監査役、執行役員または使用人のいずれかの地位を退任または退職等する日までの間とし、当該譲渡制限期間を満了した時をもって譲渡制限を解除する。）を付与するものとし、付与数は役位に応じて決定するものとしております。

割当て時期については、定時株主総会終了後の7月開催の取締役会において決定します。

また、当社の取締役に割当てる譲渡制限付株式は事前交付型としており、対象取締役が本役務提供期間が満了する前に、正当な理由によらず退任または退職等した場合には、当社は本割当株式を当然に無償で取得するものとしております。

4) 金銭報酬の額、非金銭報酬等の額の取締役の個人別の報酬等の額に対する割合の決定に関する方針

業務執行取締役の種類別の報酬割合については、各取締役の役位、職責、当社業績等に基づき、指名・報酬委員会において検討を行います。5)の委任を受けた代表取締役は指名・報酬委員会の答申内容を尊重し、当該答申で示された種類別の報酬割合の範囲内で取締役の個人別の報酬等の内容を決定することとしております。

なお、報酬等の種類ごとの比率の目安は、基本報酬：非金銭報酬等＝9：1であります。

5) 取締役の個人別の報酬等の内容についての決定に関する事項

個人別の報酬額については取締役会決議に基づき代表取締役会長久野修慈がその具体的内容について委任を受けるものとし、その権限の内容は、各取締役の基本報酬の額（各取締役の担当事業の業績を踏まえた評価分を含む。）としております。これらの権限を委任した理由は、当社全体の業績を俯瞰しつつ各取締役の担当部門の評価を行うには代表取締役が最も適しているからであります。取締役会は、当該権限が代表取締役によって適切に行使されるよう、指名・報酬委員会に原案を諮問し答申を得るものとし、上記の委任をうけた代表取締役は、当該答申の内容に従って決定をしなければなりません。なお、株式報酬は指名・報酬委員会の答申を踏まえ、取締役会で各取締役の個人別の割当株式数を決議します。

当事業年度に係る取締役の個人別の報酬等の内容が決定方針に沿うものであると取締役会が判断した理由

当事業年度においては、2024年6月27日開催の取締役会で取締役の報酬関係について有価証券報告書およびコーポレートガバナンス報告書に記載した内容を決議しております。当該内容は、2021年4月20日開催の取締役会において決議した決定方針と実質的には同じものであり、取締役会は、決定方針に沿うものであると判断いたしました。



## (5) 【株式の保有状況】

## 投資株式の区分の基準及び考え方

当社は、保有目的が「純投資目的」と「純投資目的以外」である投資株式の区分について、「純投資目的」とは専ら株式の価値の変動又は株式に係る配当によって利益を受けることを目的としたものとし、「純投資目的以外」とは上記以外を目的としたものとしております。

## 株式の保有状況

## イ 投資株式のうち保有目的が純投資目的以外の目的であるものの銘柄数及び貸借対照表計上額の合計額

該当事項はありません。

## ロ 保有目的が純投資目的以外の目的である上場投資株式の保有区分、銘柄、株式数、貸借対照表計上額及び保有目的

## (前事業年度及び当事業年度)

## 特定投資株式

該当事項はありません。

## みなし保有株式

該当事項はありません。

## ハ 保有目的が純投資目的である投資株式の前事業年度及び当事業年度における貸借対照表計上額の合計額並びに当事業年度における受取配当金、売却損益及び評価損益の合計額

	前事業年度		当事業年度	
	銘柄数 (銘柄)	貸借対照表 計上額の合計額 (百万円)	銘柄数 (銘柄)	貸借対照表 計上額の合計額 (百万円)
非上場株式	3	21	3	21
非上場株式以外の株式	4	4,448	2	5,727

	当事業年度		
	受取配当金 の合計額(百万円)	売却損益 の合計額(百万円)	評価損益 の合計額(百万円)
非上場株式	1		(注)
非上場株式以外の株式	171	40	2,496

(注) 非上場株式については、市場価格のない株式等のため、「評価損益の合計額」は記載しておりません。

## 第5 【経理の状況】

### 1 連結財務諸表及び財務諸表の作成方法について

(1) 当社の連結財務諸表は、「連結財務諸表の用語、様式及び作成方法に関する規則」(昭和51年大蔵省令第28号。以下「連結財務諸表規則」という。)に基づいて作成しております。

(2) 当社の財務諸表は、「財務諸表等の用語、様式及び作成方法に関する規則」(昭和38年大蔵省令第59号。以下「財務諸表等規則」という。)に基づいて作成しております。

また、当社は、特例財務諸表提出会社に該当し、財務諸表等規則第127条の規定により財務諸表を作成しております。

### 2 監査証明について

当社は、金融商品取引法第193条の2第1項の規定に基づき、連結会計年度(2024年4月1日から2025年3月31日まで)及び事業年度(2024年4月1日から2025年3月31日まで)の連結財務諸表及び財務諸表について、監査法人日本橋事務所により監査を受けております。

### 3 連結財務諸表等の適正性を確保するための特段の取組について

当社は、連結財務諸表等の適正性を確保するための特段の取組として、公益財団法人財務会計基準機構へ加入することにより会計基準等の内容を適切に把握し、連結財務諸表等の適正性を確保できる体制を整備しております。

## 1 【連結財務諸表等】

## (1) 【連結財務諸表】

## 【連結貸借対照表】

(単位：百万円)

	前連結会計年度 (2024年 3 月31日)	当連結会計年度 (2025年 3 月31日)
資産の部		
流動資産		
現金及び預金	2,305	3,313
受取手形及び売掛金	<sup>1</sup> 2,531	<sup>1</sup> 2,061
商品及び製品	1,275	1,382
仕掛品	286	291
原材料及び貯蔵品	1,741	1,587
その他	1,191	1,119
流動資産合計	9,331	9,756
固定資産		
有形固定資産		
建物及び構築物	10,223	10,296
減価償却累計額	<sup>4</sup> 7,822	<sup>4</sup> 7,974
建物及び構築物（純額）	2,401	2,322
機械装置及び運搬具	12,225	12,671
減価償却累計額	10,602	10,922
機械装置及び運搬具（純額）	1,623	1,749
工具、器具及び備品	415	436
減価償却累計額	380	378
工具、器具及び備品（純額）	35	58
土地	5,185	5,185
建設仮勘定	189	93
有形固定資産合計	9,435	9,408
無形固定資産		
ソフトウェア	10	12
その他	6	6
無形固定資産合計	16	18
投資その他の資産		
投資有価証券	<sup>2</sup> 6,758	<sup>2</sup> 8,375
長期貸付金	1,617	1,520
繰延税金資産	276	275
その他	72	50
投資その他の資産合計	8,724	10,221
固定資産合計	18,176	19,649
資産合計	27,507	29,405

(単位：百万円)

	前連結会計年度 (2024年3月31日)	当連結会計年度 (2025年3月31日)
負債の部		
流動負債		
支払手形及び買掛金	1,139	1,352
短期借入金	4,300	2,700
1年内返済予定の長期借入金	2,000	1,688
未払法人税等	356	768
未払消費税等	178	275
賞与引当金	63	63
その他	1,275	1,099
流動負債合計	9,313	7,947
固定負債		
長期借入金	3,873	3,860
退職給付に係る負債	185	108
繰延税金負債	191	656
その他	232	214
固定負債合計	4,482	4,839
負債合計	13,796	12,786
純資産の部		
株主資本		
資本金	1,750	1,750
資本剰余金	241	241
利益剰余金	13,773	15,656
自己株式	2,916	2,890
株主資本合計	12,848	14,756
その他の包括利益累計額		
その他有価証券評価差額金	799	1,750
繰延ヘッジ損益	0	2
退職給付に係る調整累計額	63	109
その他の包括利益累計額合計	862	1,862
純資産合計	13,711	16,618
負債純資産合計	27,507	29,405

## 【連結損益計算書及び連結包括利益計算書】

## 【連結損益計算書】

(単位：百万円)

	前連結会計年度 (自 2023年 4 月 1 日 至 2024年 3 月31日)	当連結会計年度 (自 2024年 4 月 1 日 至 2025年 3 月31日)
売上高	31,550	32,519
売上原価	3 26,904	3 26,331
売上総利益	4,646	6,188
販売費及び一般管理費	2 , 3 3,151	2 , 3 3,307
営業利益	1,495	2,880
営業外収益		
受取利息	32	34
受取配当金	791	178
持分法による投資利益	-	30
為替差益	4	5
その他	13	24
営業外収益合計	840	273
営業外費用		
支払利息	93	92
持分法による投資損失	72	-
支払手数料	6	4
その他	36	4
営業外費用合計	208	101
経常利益	2,127	3,052
特別利益		
投資有価証券売却益	1	40
投資有価証券清算益	27	-
特別利益合計	29	40
特別損失		
減損損失	4 49	-
固定資産除却損	34	-
棚卸資産廃棄損	8	-
特別損失合計	91	-
税金等調整前当期純利益	2,065	3,093
法人税、住民税及び事業税	602	969
法人税等調整額	12	12
法人税等合計	590	956
当期純利益	1,475	2,136
親会社株主に帰属する当期純利益	1,475	2,136

【連結包括利益計算書】

(単位：百万円)

	前連結会計年度 (自 2023年 4 月 1 日 至 2024年 3 月31日)	当連結会計年度 (自 2024年 4 月 1 日 至 2025年 3 月31日)
当期純利益	1,475	2,136
その他の包括利益		
その他有価証券評価差額金	1,230	951
繰延ヘッジ損益	1	2
退職給付に係る調整額	75	51
持分法適用会社に対する持分相当額	20	5
その他の包括利益合計	1 1,327	1 999
包括利益	2,803	3,135
(内訳)		
親会社株主に係る包括利益	2,803	3,135

【連結株主資本等変動計算書】

前連結会計年度(自 2023年 4 月 1 日 至 2024年 3 月31日)

(単位：百万円)

	株主資本				
	資本金	資本剰余金	利益剰余金	自己株式	株主資本合計
当期首残高	1,750	241	12,448	2,946	11,493
当期変動額					
剰余金の配当			136		136
親会社株主に帰属する当期純利益			1,475		1,475
自己株式の取得				0	0
自己株式の処分		13		29	15
自己株式処分差損の振替		13	13		-
株主資本以外の項目の当期変動額（純額）					-
当期変動額合計	-	-	1,325	29	1,354
当期末残高	1,750	241	13,773	2,916	12,848

	その他の包括利益累計額				純資産合計
	その他有価証券 評価差額金	繰延ヘッジ損益	退職給付に係る 調整累計額	その他の包括利益 累計額合計	
当期首残高	433	1	30	464	11,028
当期変動額					
剰余金の配当				-	136
親会社株主に帰属する当期純利益				-	1,475
自己株式の取得				-	0
自己株式の処分				-	15
自己株式処分差損の振替				-	-
株主資本以外の項目の当期変動額（純額）	1,232	1	93	1,327	1,327
当期変動額合計	1,232	1	93	1,327	2,682
当期末残高	799	0	63	862	13,711

当連結会計年度(自 2024年4月1日 至 2025年3月31日)

(単位：百万円)

	株主資本				
	資本金	資本剰余金	利益剰余金	自己株式	株主資本合計
当期首残高	1,750	241	13,773	2,916	12,848
当期変動額					
剰余金の配当			246		246
親会社株主に帰属する当期純利益			2,136		2,136
自己株式の取得					-
自己株式の処分		7		26	18
自己株式処分差損の振替		7	7		-
株主資本以外の項目の当期変動額（純額）					-
当期変動額合計	-	-	1,882	26	1,908
当期末残高	1,750	241	15,656	2,890	14,756

	その他の包括利益累計額				純資産合計
	その他有価証券 評価差額金	繰延ヘッジ損益	退職給付に係る 調整累計額	その他の包括利益 累計額合計	
当期首残高	799	0	63	862	13,711
当期変動額					
剰余金の配当				-	246
親会社株主に帰属する当期純利益				-	2,136
自己株式の取得				-	-
自己株式の処分				-	18
自己株式処分差損の振替				-	-
株主資本以外の項目の当期変動額（純額）	950	2	46	999	999
当期変動額合計	950	2	46	999	2,907
当期末残高	1,750	2	109	1,862	16,618



## 【連結キャッシュ・フロー計算書】

(単位：百万円)

	前連結会計年度 (自 2023年 4 月 1 日 至 2024年 3 月31日)	当連結会計年度 (自 2024年 4 月 1 日 至 2025年 3 月31日)
営業活動によるキャッシュ・フロー		
税金等調整前当期純利益	2,065	3,093
減価償却費	578	558
退職給付に係る負債の増減額（ は減少）	5	1
賞与引当金の増減額（ は減少）	2	0
受取利息及び受取配当金	823	213
支払利息	93	92
為替差損益（ は益）	3	1
持分法による投資損益（ は益）	72	30
減損損失	49	-
有価証券及び投資有価証券売却損益（ は益）	1	40
売上債権の増減額（ は増加）	518	469
棚卸資産の増減額（ は増加）	31	40
仕入債務の増減額（ は減少）	36	212
その他	299	36
小計	1,734	4,144
利息及び配当金の受取額	835	214
利息の支払額	94	92
法人税等の支払額	367	565
営業活動によるキャッシュ・フロー	2,108	3,701
投資活動によるキャッシュ・フロー		
有形固定資産の取得による支出	273	553
無形固定資産の取得による支出	0	6
投資有価証券の取得による支出	1	1
有価証券及び投資有価証券の売却による収入	62	133
投資その他の資産の増減額（ は増加）	4	500
貸付けによる支出	990	523
貸付金の回収による収入	914	931
その他	64	-
投資活動によるキャッシュ・フロー	227	520
財務活動によるキャッシュ・フロー		
短期借入金の純増減額（ は減少）	500	1,600
長期借入れによる収入	800	1,800
長期借入金の返済による支出	1,955	2,125
自己株式の取得による支出	0	-
配当金の支払額	136	246
財務活動によるキャッシュ・フロー	1,791	2,171
現金及び現金同等物に係る換算差額	3	1
現金及び現金同等物の増減額（ は減少）	92	1,008
現金及び現金同等物の期首残高	2,212	2,305
現金及び現金同等物の期末残高	1 2,305	1 3,313

【注記事項】

(継続企業の前提に関する事項)

該当事項はありません。

(連結財務諸表作成のための基本となる重要な事項)

1 連結の範囲に関する事項

すべての子会社を連結しております。

連結子会社の数2社(株)パールエース、(株)パールフーズ)

2 持分法の適用に関する事項

持分法を適用した関連会社数4社(太平洋製糖(株)、関西製糖(株)、南西糖業(株)、(株)ナルミヤ)

3 連結子会社の事業年度等に関する事項

連結子会社の決算日は連結決算日と一致しております。

4 会計方針に関する事項

(1)重要な資産の評価基準及び評価方法

有価証券の評価基準及び評価方法

その他有価証券

市場価格のない株式等以外のもの .....時価法(評価差額は、全部純資産直入法により処理し、  
売却原価は、移動平均法により算定)

市場価格のない株式等 .....移動平均法による原価法

デリバティブ取引の評価基準及び評価方法...時価法

棚卸資産.....移動平均法による原価法

(収益性の低下による簿価切下げの方法)

(2) 重要な減価償却資産の減価償却の方法

有形固定資産(リース資産を除く)

建物及び構築物・機械装置.....定額法

運搬具・工具、器具及び備品.....定率法

なお、主な耐用年数は以下のとおりであります。

建物及び構築物 5～50年

機械装置及び運搬具 7～13年

無形固定資産(リース資産を除く)

ソフトウェア.....定額法(利用可能期間5年)

リース資産

所有権移転外ファイナンス・リース取引に係るリース資産

リース期間を耐用年数とし、残存価額をゼロとする定額法を採用しております。

(3) 重要な引当金の計上基準

貸倒引当金

債権の貸倒れによる損失に備えるため、一般債権については貸倒実績率により、貸倒懸念債権等特定の債権については、個別に回収可能性を検討し、回収不能見込額を計上しております。

賞与引当金

従業員の賞与支出に充てるため、支給見込額に基づき計上しております。

(4) 退職給付に係る会計処理の方法

退職給付見込額の期間帰属方法

退職給付債務の算定にあたり、退職給付見込額を当連結会計年度末までの期間に帰属させる方法については、給付算定式基準によっております。

## 数理計算上の差異及び過去勤務費用の費用処理方法

過去勤務費用は、その発生時の従業員の平均残存勤務期間以内の一定の年数（10年）による定額法により費用処理しております。

数理計算上の差異は、各連結会計年度の発生時における従業員の平均残存勤務期間以内の一定の年数（10年）による定額法により按分した額をそれぞれ発生の翌連結会計年度から費用処理することとしております。

### (5) 重要な収益及び費用の計上基準

当社グループは砂糖の製造、販売を主たる事業としております。当該販売取引については、顧客に商品及び製品が着荷した時点で顧客が支配を獲得し履行義務が充足されると判断しており、着荷時点において収益を認識しております。これらの収益は顧客との契約において約束された対価から、リベートを控除した金額で測定しております。顧客との契約における対価にリベートの変動対価が含まれている場合には、顧客に返金すると見込んでいる対価を返金負債として計上しており、返金負債は流動負債のその他に含めております。

### (6) 重要なヘッジ会計の方法

#### ヘッジ会計の方法

繰延ヘッジ処理を採用しております。なお、為替変動リスクのヘッジについて振当処理の要件を満たしている場合には振当処理を、金利スワップについて特例処理の条件を満たしている場合には特例処理を採用しております。

#### ヘッジ手段とヘッジ対象

ヘッジ手段 粗糖先物取引・為替予約取引・金利スワップ取引

ヘッジ対象 粗糖価格・外貨建金銭債権債務・借入金の利息

#### ヘッジ方針

粗糖の価格変動リスクを回避する目的で粗糖先物取引を行い、為替の変動リスクを回避する目的で為替予約取引を行っております。また、借入金の金利変動リスクを回避する目的で金利スワップ取引を行っております。

#### ヘッジ有効性評価の方法

ヘッジ開始時から有効性判定時点までの期間において、ヘッジ対象の相場変動とヘッジ手段の相場変動の累計を比較し、その変動額の比率によって有効性を評価しております。

ただし、振当処理の要件を満たしている為替予約及び、特例処理の要件を満たしている金利スワップについては、ヘッジの有効性判定を省略しております。

### (7) 連結キャッシュ・フロー計算書における資金の範囲

手許現金、要求払預金及び取得日から3ヶ月以内に満期日の到来する流動性の高い、容易に換金可能であり、かつ、価値の変動について僅少なりリスクしか負わない短期的な投資からなっております。

### (重要な会計上の見積り)

会計上の見積りにより当連結会計年度に係る連結財務諸表にその額を計上した項目であって、翌連結会計年度に係る連結財務諸表に重要な影響を及ぼす可能性があるものは次のとおりであります。

#### 1.退職給付に係る負債

##### (1) 当連結会計年度の連結財務諸表に計上した金額

(百万円)		
	前連結会計年度	当連結会計年度
退職給付に係る負債	185	108

##### (2) 識別した項目に係る重要な会計上の見積りの内容に関する情報

当社グループの退職金制度の一部には確定給付制度を採用しております。従業員の退職給付に備えるため、連結会計年度末における退職給付債務の見込額に基づき、退職給付に係る負債を計上しております。退職給付費用及び退職給付債務は、割引率、長期期待運用収益率、予想昇給率、予想退職率及び予想死亡率等の数理計算において用いる前提条件に基づいて算出されております。割引率は期末時点の安全性の高い社債の利回りを参考に単一の割引率としており、年金資産の長期期待運用収益率は現在予想される年金資産の配分と、年金資産を構成する多様な資産からの現在及び将来期待される長期収益率を考慮して決定しております。これら年金数理計算の前提条件は、将来の不確実な経済環境の変動等によって影響を受ける可能性があり、実際の結果が前提条件と異なる場合、又は前提条件が変更された場合、翌連結会計年度において認識される費用及び計上される債務に影響を及ぼします。

#### 2.減損会計に関する事項

##### (1) 当連結会計年度の連結財務諸表に計上した金額

(百万円)

	前連結会計年度	当連結会計年度
有形固定資産	9,435	9,408
減損損失	49	

## (2) 重要な会計上の見積りの内容に関する事項

## 算出方法

減損の兆候がある資産グループに係る減損損失の認識判定においては、経営者が策定し取締役会において承認された事業計画や、計画期間経過後の成長率並びに当該資産グループの経済的残存使用期間経過時点における正味売却価額等（不動産鑑定士による鑑定評価額を含む）に基づき算出した正味売却価額を含む割引前将来キャッシュ・フローと簿価との比較を行い、当該割引前将来キャッシュ・フローの総額がこれらの帳簿価額を下回る場合には帳簿価額を回収可能価額まで減額し、当該減少額を減損損失として当期の損失といたします。

## 主要な仮定

上記事業計画は市場の将来動向に基づく受注・販売数量の見積りを基礎としますが、当該事業計画には国際環境の変化に伴う原料価格及び海上運賃の大幅上昇等による原料調達環境の悪化や、国内におけるその他の甘味料への需要シフト等の消費行動の変容の影響等、経営環境の変化に起因した将来の不確実性を含んでおります。

## 翌連結会計年度に与える影響

当該会計上の見積りについては、当連結会計年度末現在において入手可能な情報に基づいて最善の見積りを行っておりますが、今後の経営環境等の変化により、将来の事業計画と実績が大きく異なる結果となった場合には、翌連結会計年度の連結財務諸表に影響を及ぼす可能性があります。

## (会計方針の変更)

## (法人税、住民税及び事業税等に関する会計基準」等の適用)

「法人税、住民税及び事業税等に関する会計基準」（企業会計基準第27号 2022年10月28日。以下「2022年改正会計基準」という。）等を当連結会計年度の期首から適用しております。

法人税等の計上区分（その他の包括利益に対する課税）に関する改正については、2022年改正会計基準第20 - 3項ただし書きに定める経過的な取扱い及び「税効果会計に係る会計基準の適用指針」（企業会計基準適用指針第28号 2022年10月28日。以下「2022年改正適用指針」という。）第65 - 2項(2)ただし書きに定める経過的な取扱いに従っております。なお、当該会計方針の変更による連結財務諸表への影響はありません。

また、連結会社間における子会社株式等の売却に伴い生じた売却損益を税務上繰り延べる場合の連結財務諸表における取扱いの見直しに関連する改正については、2022年改正適用指針を当連結会計年度の期首から適用しております。なお、当該会計方針の変更による前連結会計年度の連結財務諸表への影響はありません。

## (連結貸借対照表関係)

## 1 受取手形及び売掛金のうち、顧客との契約から生じた債権の金額は、それぞれ以下のとおりであります。

	前連結会計年度 (2024年3月31日)	当連結会計年度 (2025年3月31日)
売掛金及び受取手形	2,531 百万円	2,061 百万円

## 2 関連会社に対するものは、次のとおりであります。

	前連結会計年度 (2024年3月31日)	当連結会計年度 (2025年3月31日)
投資有価証券（株式）	2,055百万円	2,360百万円

## 3 偶発債務

連結会社以外の会社の金融機関からの借入金に対して、次のとおり債務保証を行っております。

	前連結会計年度 (2024年3月31日)	当連結会計年度 (2025年3月31日)
太平洋製糖㈱	137百万円	太平洋製糖㈱ 87百万円

## 4 減価償却累計額

減価償却累計額には、減損損失累計額を含めて表示しております。

- 5 当社および連結子会社においては、運転資金の効率的な調達を行うため取引銀行2行と貸出コミットメント契約を締結しております。これらの契約に基づく連結会計年度末における貸出コミットメントに係る借入未実行残高は次のとおりであります。

	前連結会計年度 (2024年3月31日)	当連結会計年度 (2025年3月31日)
貸出コミットメントの総額	6,200百万円	3,200百万円
借入実行残高		
差引額	6,200百万円	3,200百万円

(連結損益計算書関係)

## 1 顧客との契約から生じる収益

売上高については、顧客との契約から生じる収益及びそれ以外の収益を区分して記載しておりません。顧客との契約から生じる収益の金額は、「注記事項（セグメント情報等）」に記載のとおりであります。

## 2 販売費及び一般管理費の主要な費目及び金額は、次のとおりであります。

	前連結会計年度 (自 2023年4月1日 至 2024年3月31日)	当連結会計年度 (自 2024年4月1日 至 2025年3月31日)
製品保管輸送費	955百万円	991百万円
販売促進奨励費	14百万円	10百万円
給与手当賞与金	490百万円	514百万円
賞与引当金繰入額	47百万円	45百万円
退職給付費用	25百万円	23百万円

## 3 一般管理費及び当期製造費用に含まれる研究開発費の総額は、次のとおりであります。

	前連結会計年度 (自 2023年4月1日 至 2024年3月31日)	当連結会計年度 (自 2024年4月1日 至 2025年3月31日)
	40百万円	44百万円

## 4 減損損失

前連結会計年度（自 2023年4月1日 至 2024年3月31日）

当連結会計年度において、以下の資産について減損損失を計上しました。

用途	種類	場所	金額(百万円)
遊休資産	土地	神奈川県藤沢市	49

事業の種類別セグメントを基本とし、将来の使用が見込まれていない遊休資産については個々の物件単位でグルーピングを行っております。

上記場所の固定資産（産業廃棄物処理施設跡地）は、有効活用を目的に連結子会社である㈱パールフーズより購入し、現在は遊休資産となっております。

当連結会計年度において、当該遊休資産の有効活用を検討してまいりましたが、その活用による投資額の回収が見込めないと判断したため、帳簿価額を回収可能価額まで減額し、減損損失として特別損失に計上しております。

なお、回収可能価額は正味売却価額により測定しておりますが、当該遊休資産の売却による回収は極めて困難であるため、正味売却価額をゼロと評価し、帳簿価格を備忘価格まで減額しております。

当連結会計年度（自 2024年4月1日 至 2025年3月31日）

該当事項はありません。

(連結包括利益計算書関係)

1 その他の包括利益に係る組替調整額並びに法人税等及び税効果額

	(単位：百万円)	
	前連結会計年度 (自 2023年4月1日 至 2024年3月31日)	当連結会計年度 (自 2024年4月1日 至 2025年3月31日)
その他有価証券評価差額金		
当期発生額	1,773	1,445
組替調整額	1	40
法人税等及び税効果調整前	1,771	1,404
法人税等及び税効果額	541	453
その他有価証券評価差額金	1,230	951
繰延ヘッジ損益		
当期発生額	24	2
組替調整額	27	5
法人税等及び税効果調整前	2	3
法人税等及び税効果額	0	1
繰延ヘッジ損益	1	2
退職給付に係る調整額		
当期発生額	111	78
組替調整額	2	2
法人税等及び税効果調整前	109	75
法人税等及び税効果額	33	24
退職給付に係る調整額	75	51
持分法適用会社に対する持分相当額		
当期発生額	20	5
その他の包括利益合計	1,327	999

(連結株主資本等変動計算書関係)

前連結会計年度(自 2023年4月1日 至 2024年3月31日)

## 1 発行済株式に関する事項

株式の種類	当連結会計年度期首	増加	減少	当連結会計年度末
普通株式(株)	35,000,000	-	-	35,000,000

## 2 自己株式に関する事項

株式の種類	当連結会計年度期首	増加	減少	当連結会計年度末
普通株式(株)	7,696,677	2	76,000	7,620,679

(変動事由の概要)

単元未満株式の買い取りによる増加 2株

譲渡制限付株式の処分による減少 76,000株

## 3 配当に関する事項

## (1) 配当金支払額

決議	株式の種類	配当金の総額 (百万円)	1株当たり 配当額(円)	基準日	効力発生日
2023年6月29日 定時株主総会	普通株式	136	5.00	2023年3月31日	2023年6月30日

(2) 基準日が当連結会計年度に属する配当のうち、配当の効力発生日が翌連結会計年度となるもの

決議	株式の種類	配当の原資	配当金の総額 (百万円)	1株当たり 配当額(円)	基準日	効力発生日
2024年6月27日 定時株主総会	普通株式	利益剰余金	246	9.00	2024年3月31日	2024年6月28日

当連結会計年度(自 2024年4月1日 至 2025年3月31日)

## 1 発行済株式に関する事項

株式の種類	当連結会計年度期首	増加	減少	当連結会計年度末
普通株式(株)	35,000,000	-	-	35,000,000

## 2 自己株式に関する事項

株式の種類	当連結会計年度期首	増加	減少	当連結会計年度末
普通株式(株)	7,620,679	1,750	69,000	7,553,429

(変動事由の概要)

譲渡制限付株式解除による増加 1,750株

譲渡制限付株式の処分による減少 69,000株

## 3 配当に関する事項

## (1) 配当金支払額

決議	株式の種類	配当金の総額 (百万円)	1株当たり 配当額(円)	基準日	効力発生日
2024年6月27日 定時株主総会	普通株式	246	9.00	2024年3月31日	2024年6月28日

(2) 基準日が当連結会計年度に属する配当のうち、配当の効力発生日が翌連結会計年度となるもの

決議	株式の種類	配当の原資	配当金の総額 (百万円)	1株当たり 配当額(円)	基準日	効力発生日
2025年6月27日 定時株主総会	普通株式	利益剰余金	411	15.00	2025年3月31日	2025年6月30日

(連結キャッシュ・フロー計算書関係)

- 1 現金及び現金同等物の期末残高と連結貸借対照表に掲記されている科目の金額との関係は、次のとおりであります。

	前連結会計年度 (自 2023年4月1日 至 2024年3月31日)	当連結会計年度 (自 2024年4月1日 至 2025年3月31日)
現金及び預金勘定	2,305百万円	3,313百万円
現金及び現金同等物	2,305百万円	3,313百万円

(リース取引関係)

重要性が乏しいため、記載を省略しております。

(金融商品関係)

1 金融商品の状況に関する事項

(1) 金融商品に対する取組方針

当社グループは、資金運用については安全性の高い金融資産に限定し、資金調達については金融機関からの借入によることを取組方針としております。なお、デリバティブは後述するリスクを回避するために利用しており、投機的な取引は行わない方針としております。

(2) 金融商品の内容及びリスク並びに管理体制

営業債権である受取手形及び売掛金、長期貸付金は顧客の信用リスクが存在しておりますが、当該リスクに関しては、社内の与信管理規程によりリスク管理を行うとともに、主な取引先の信用状況を四半期毎に把握する体制を整備し管理しております。

投資有価証券では市場価格の変動リスクが存在しておりますが、主に上場株式及び債券であり上場株式及び債券については、四半期毎に時価を把握する体制を整備し管理しております。

営業債務である支払手形及び買掛金は、すべて1年以内の支払期日であることから流動性リスクが存在しておりますが、当該リスクに関し当社及び連結子会社では、取引先ごとの期日及び残高を把握し管理しております。

借入金のうち、短期借入金は主として運転資金に係る資金調達、長期借入金は主として設備投資に係る資金調達であります。当該リスクに関しましては、一部の長期借入金の金利変動リスクに対して金利スワップを実施して支払利息の固定化を実施しております。

デリバティブについては、当社及び連結子会社において為替変動リスクをヘッジする目的で為替予約取引、原料糖の価格変動リスクをヘッジする目的で粗糖先物、金利変動リスクをヘッジする目的で金利スワップ取引を利用しております。

為替予約取引は為替相場の変動によるリスク、粗糖先物取引は商品相場の変動によるリスク、金利スワップ取引は市場金利の変動によるリスクが存在しておりますが、当該リスクに関しましては、取引限度額及び年間の損失限度等を含む取引権限を定めた社内管理規程により執行・管理を行っております。

また、これらのデリバティブ取引は、国内及び海外の商品取引所並びに信用度の高い会社を通して行っているため、契約不履行に係る信用リスクは殆どないと判断しております。

なお、ヘッジ会計に関するヘッジ手段とヘッジ対象、ヘッジ方針、ヘッジの有効性の評価方法等については、前述の「連結財務諸表作成のための基本となる重要な事項」に記載されている「重要なヘッジ会計の方法」をご覧ください。

(3) 金融商品の時価等に関する事項についての補足説明

金融商品の時価の算定においては、一定条件の変動要因をもとに合理的に算定した価格が含まれております。このため当該価格は条件の変更等によって変動することもあります。また、注記事項「デリバティブ取引関係」におけるデリバティブ取引に関する契約額等については、その金額自体がデリバティブ取引に係る市場リスクを示すものではありません。



## 2 金融商品の時価等に関する事項

連結貸借対照表計上額、時価及びこれらの差額については、次のとおりであります。

前連結会計年度（2024年3月31日）

（単位：百万円）

	連結貸借対照表 計上額	時価	差額
投資有価証券			
その他有価証券	4,680	4,680	-
長期貸付金	2,547	2,534	12
資産計	7,227	7,214	12
長期借入金	5,873	5,797	75
負債計	5,873	5,797	75
デリバティブ取引(*3)	0	0	-

(\*1)「現金及び預金」「受取手形及び売掛金」「支払手形及び買掛金」「短期借入金」については、現金であること、及び短期間で決済されるため時価が帳簿価額に近似するものであることから、記載を省略しております。

(\*2)「長期貸付金」には一年以内回収予定長期貸付金が、「長期借入金」には一年内返済予定長期借入金がそれぞれ含まれております。

(\*3) 市場価格のない株式等は、「投資有価証券」には含まれておりません。当該金融商品の連結貸借対照表計上額は以下のとおりであります。

区分	前連結会計年度（百万円）
非上場株式	2,077

(\*4)デリバティブ取引によって生じた正味の債権・債務は純額で表示しており、合計で正味の債務となる項目については( )で表示しております。

当連結会計年度（2025年3月31日）

（単位：百万円）

	連結貸借対照表 計上額	時価	差額
投資有価証券			
その他有価証券	5,993	5,993	-
長期貸付金	2,359	2,331	28
資産計	8,352	8,324	28
長期借入金	5,548	5,405	142
負債計	5,548	5,405	142
デリバティブ取引(*3)	4	4	-

(\*1)「現金及び預金」「受取手形及び売掛金」「支払手形及び買掛金」「短期借入金」については、現金であること、及び短期間で決済されるため時価が帳簿価額に近似するものであることから、記載を省略しております。

(\*2)「長期貸付金」には一年以内回収予定長期貸付金が、「長期借入金」には一年内返済予定長期借入金がそれぞれ含まれております。

(\*3) 市場価格のない株式等は、「投資有価証券」には含まれておりません。当該金融商品の連結貸借対照表計上額は以下のとおりであります。

区分	当連結会計年度（百万円）
非上場株式	2,381

(\*4)デリバティブ取引によって生じた正味の債権・債務は純額で表示しており、合計で正味の債務となる項目については( )で表示しております。

(注1) 金銭債権及び満期がある有価証券の連結決算日後の償還予定額

前連結会計年度(2024年3月31日)

(単位:百万円)

	1年以内	1年超 5年以内	5年超 10年以内	10年超
現金及び預金	2,305	-	-	-
受取手形及び売掛金	2,531	-	-	-
長期貸付金	929	1,902	-	-
合計	5,766	1,902	-	-

長期貸付金の連結貸借対照表計上額は、持分法仕訳による金額284百万円を消去しております。

当連結会計年度(2025年3月31日)

(単位:百万円)

	1年以内	1年超 5年以内	5年超 10年以内	10年超
現金及び預金	3,313	-	-	-
受取手形及び売掛金	2,061	-	-	-
長期貸付金	839	1,585	-	-
合計	6,214	1,585	-	-

長期貸付金の連結貸借対照表計上額は、持分法仕訳による金額 65百万円を消去しております。

(注2) 長期借入金の連結決算日後の返済予定額

前連結会計年度(2024年3月31日)

(単位:百万円)

区分	1年超2年以内	2年超3年以内	3年超4年以内	4年超5年以内	5年超
長期借入金	1,328	1,164	780	350	251

当連結会計年度(2025年3月31日)

(単位:百万円)

区分	1年超2年以内	2年超3年以内	3年超4年以内	4年超5年以内	5年超
長期借入金	1,524	1,140	710	483	3

## 3. 金融商品の時価のレベルごとの内訳等に関する事項

金融商品の時価を、時価の算定に係るインプットの観察可能性及び重要性に応じて、以下の3つのレベルに分類しております。

レベル1の時価：観察可能な時価の算定に係るインプットのうち、活発な市場において形成される当該時価の算定の対象となる資産又は負債に関する相場価格により算定した時価

レベル2の時価：観察可能な時価の算定に係るインプットのうち、レベル1のインプット以外の時価の算定に係るインプットを用いて算定した時価

レベル3の時価：観察できない時価の算定に係るインプットを使用して算定した時価

時価の算定に重要な影響を与えるインプットを複数使用している場合には、それらのインプットがそれぞれ属するレベルのうち、時価の算定における優先順位が最も低いレベルに時価を分類しております。

(1) 時価で連結貸借対照表に計上している金融商品

前連結会計年度（2024年3月31日）

区分	時価（百万円）			
	レベル1	レベル2	レベル3	合計
投資有価証券				
其他有価証券				
株式	4,680	-	-	4,680
デリバティブ取引				
通貨関連	-	0	-	0
商品関連	-	0	-	0
資産計	4,680	0	-	4,680
デリバティブ取引				
商品関連	-	-	-	-
負債計	-	-	-	-

当連結会計年度（2025年3月31日）

区分	時価（百万円）			
	レベル1	レベル2	レベル3	合計
投資有価証券				
其他有価証券				
株式	5,993	-	-	5,993
デリバティブ取引				
通貨関連	-	1	-	1
商品関連	-	3	-	3
資産計	5,993	4	-	5,997
デリバティブ取引				
商品関連	-	-	-	-
負債計	-	-	-	-

## (2) 時価で連結貸借対照表に計上している金融商品以外の金融商品

前連結会計年度（2024年3月31日）

区分	時価（百万円）			
	レベル1	レベル2	レベル3	合計
長期貸付金	-	2,534	-	2,534
資産計	-	2,534	-	2,534
長期借入金	-	5,797	-	5,797
負債計	-	5,797	-	5,797

当連結会計年度（2025年3月31日）

区分	時価（百万円）			
	レベル1	レベル2	レベル3	合計
長期貸付金	-	2,331	-	2,331
資産計	-	2,331	-	2,331
長期借入金	-	5,405	-	5,405
負債計	-	5,405	-	5,405

（注）時価の算定に用いた評価技法及び時価の算定に係るインプットの説明

投資有価証券

上場株式及び国債は相場価格を用いて評価しております。上場株式及び国債は活発な市場で取引されているため、その時価をレベル1の時価に分類しております。

デリバティブ取引

金利スワップ及び為替予約の時価は、金利や為替レート等の観察可能なインプットを用いて割引現在価値法により算定しており、レベル2の時価に分類しております。

長期貸付金

長期貸付金の時価は、一定の期間ごとに分類し、与信管理上の信用リスク区分ごとに、その将来キャッシュ・フローと国債の利回り等適切な指標に信用スプレッドを上乗せした利率を基に割引現在価値法により算定しており、レベル2の時価に分類しております。また、貸倒懸念債権の時価は、同様の割引率による見積キャッシュ・フローの割引現在価値、又は、担保及び保証による回収見込額等を基に割引現在価値法により算定しており、時価に対して観察できないインプットによる影響額が重要ではないためレベル2の時価に分類しております。

長期借入金

これらの時価は、元利金の合計額と、当該債務の残存期間及び信用リスクを加味した利率を基に、割引現在価値法により算定しており、レベル2の時価に分類しております。

(有価証券関係)

## 1 その他有価証券

前連結会計年度(2024年3月31日)

(単位:百万円)

区分	連結決算日における 連結貸借対照表計上額	取得原価	差額
連結貸借対照表計上額が取得原価 を超えるもの			
(1)株式	4,672	3,485	1,187
小計	4,672	3,485	1,187
連結貸借対照表計上額が取得原価 を超えないもの			
(1)株式	7	8	0
小計	7	8	0
合計	4,680	3,493	1,186

(注)表中の「取得原価」は減損処理後の帳簿価額であります。

当連結会計年度(2025年3月31日)

(単位:百万円)

区分	連結決算日における 連結貸借対照表計上額	取得原価	差額
連結貸借対照表計上額が取得原価 を超えるもの			
(1)株式	5,984	3,392	2,591
小計	5,984	3,392	2,591
連結貸借対照表計上額が取得原価 を超えないもの			
(1)株式	8	9	0
小計	8	9	0
合計	5,993	3,402	2,590

(注)表中の「取得原価」は減損処理後の帳簿価額であります。

## 2 連結会計年度中に売却したその他有価証券

前連結会計年度(自 2023年4月1日 至 2024年3月31日)

(単位:百万円)

区分	売却額	売却益の合計額	売却損の合計額
株式	62	1	
合計	62	1	

当連結会計年度(自 2024年4月1日 至 2025年3月31日)

(単位:百万円)

区分	売却額	売却益の合計額	売却損の合計額
株式	133	40	
合計	133	40	

### 3 減損処理を行った有価証券

前連結会計年度（自 2023年4月1日 至 2024年3月31日）

該当事項はありません。

当連結会計年度（自 2024年4月1日 至 2025年3月31日）

該当事項はありません。

（デリバティブ取引関係）

#### 1 ヘッジ会計が適用されていないデリバティブ取引

商品関連

前連結会計年度（2024年3月31日）

該当事項はありません。

当連結会計年度（2025年3月31日）

該当事項はありません。

#### 2 ヘッジ会計が適用されているデリバティブ取引

（1）通貨関連

前連結会計年度（2024年3月31日）

ヘッジ会計の方法	デリバティブ取引の種類等	主なヘッジ対象	契約額等 (百万円)	契約額等のうち 1年超 (百万円)	時価 (百万円)
原則的処理	為替予約取引	外貨建予定取引			
	売建		-	-	-
	買建		18	-	0
	米ドル				
為替予約取引の 振当処理	為替予約取引	買掛金			
	買建		90	-	0
	米ドル				
合計			109	-	0

当連結会計年度（2025年3月31日）

ヘッジ会計の方法	デリバティブ取引の種類等	主なヘッジ対象	契約額等 (百万円)	契約額等のうち 1年超 (百万円)	時価 (百万円)
原則的処理	為替予約取引	外貨建予定取引			
	売建		-	-	-
	買建		-	-	-
	米ドル				
為替予約取引の 振当処理	為替予約取引	買掛金			
	買建		192	-	1
	米ドル				
合計			192	-	1

(2) 金利関連

前連結会計年度（2024年3月31日）

該当事項はありません。

当連結会計年度（2025年3月31日）

該当事項はありません。

(3) 商品関連

前連結会計年度（2024年3月31日）

ヘッジ会計の方法	デリバティブ取引の種類等	主なヘッジ対象	契約額等 (百万円)	契約額等のうち 1年超 (百万円)	時価 (百万円)
原則的処理	粗糖先物取引				
	売建	粗糖取引	68	-	0
	買建		18	-	0
	米ドル				
合計			86	-	0

(注) 時価の算定方法 当該先物相場の終値に基づき算定しております。

当連結会計年度（2025年3月31日）

ヘッジ会計の方法	デリバティブ取引の種類等	主なヘッジ対象	契約額等 (百万円)	契約額等のうち 1年超 (百万円)	時価 (百万円)
原則的処理	粗糖先物取引				
	売建	粗糖取引	249	-	3
	買建		15	-	0
	米ドル				
合計			265	-	3

(注) 時価の算定方法 当該先物相場の終値に基づき算定しております。

## (退職給付関係)

## 1 採用している退職給付制度の概要

当社は、従業員の退職給付に充てられるため、積立型、非積立型の確定給付制度を採用しております。

確定給付企業年金制度（すべて積立型制度であります。）では、給与と勤務期間に基づいた一時金又は年金を支給しております。

また、複数事業主制度の厚生年金基金制度に加入しており、このうち、自社の拠出に対する年金資産の額を合理的に計算することができない制度については、確定拠出制度と同様に会計処理しております。

なお、当社は「神奈川県食品製造企業年金基金」に加入しておりましたが、2025年3月31日付けで任意脱退したことにより、当連結会計年度において、特別掛金として1百万円を費用計上しております。2025年4月1日付けで確定拠出年金制度へ移行しております。

## 2 確定給付制度

## (1) 退職給付債務の期首残高と期末残高の調整表

	(単位：百万円)	
	前連結会計年度 (自 2023年4月1日 至 2024年3月31日)	当連結会計年度 (自 2024年4月1日 至 2025年3月31日)
退職給付債務の期首残高	1,020	991
勤務費用	48	47
利息費用	2	1
数理計算上の差異の発生額	0	89
退職給付の支払額	80	8
退職給付債務の期末残高	991	942

## (2) 年金資産の期首残高と期末残高の調整表

	(単位：百万円)	
	前連結会計年度 (自 2023年4月1日 至 2024年3月31日)	当連結会計年度 (自 2024年4月1日 至 2025年3月31日)
年金資産の期首残高	719	805
期待運用収益	14	16
数理計算上の差異の発生額	112	11
事業主からの拠出額	30	30
退職給付の支払額	72	6
年金資産の期末残高	805	834

## (3) 退職給付債務及び年金資産の期末残高と連結貸借対照表に計上された退職給付に係る負債及び退職給付に係る資産の調整表

	(単位：百万円)	
	前連結会計年度 (2024年3月31日)	当連結会計年度 (2025年3月31日)
積立型制度の退職給付債務	910	866
年金資産	805	834
	105	32
非積立型制度の退職給付債務	80	75
連結貸借対照表に計上された負債と資産の純額	185	108
退職給付に係る負債	185	108
連結貸借対照表に計上された負債と資産の純額	185	108

## (4) 退職給付費用及びその内訳項目の金額

	(単位：百万円)	
	前連結会計年度 (自 2023年4月1日 至 2024年3月31日)	当連結会計年度 (自 2024年4月1日 至 2025年3月31日)
勤務費用	48	47
利息費用	2	1
期待運用収益	14	16
数理計算上の差異の費用処理額	2	2
過去勤務費用の費用処理額	-	-
確定給付制度に係る退職給付費用	33	30



## (5) 退職給付に係る調整額

退職給付に係る調整額に計上した項目（法人税等及び税効果控除前）の内訳は次のとおりであります。

(単位：百万円)

	前連結会計年度 (自 2023年 4 月 1 日 至 2024年 3 月31日)	当連結会計年度 (自 2024年 4 月 1 日 至 2025年 3 月31日)
過去勤務費用	-	-
数理計算上の差異	109	75
合計	109	75

## (6) 退職給付に係る調整累計額

退職給付に係る調整累計額に計上した項目（法人税等及び税効果控除前）の内訳は次のとおりであります。

(単位：百万円)

	前連結会計年度 (自 2023年 4 月 1 日 至 2024年 3 月31日)	当連結会計年度 (自 2024年 4 月 1 日 至 2025年 3 月31日)
未認識過去勤務費用	-	-
未認識数理計算上の差異	24	99
合計	24	99

## (7) 年金資産に関する事項

年金資産の主な内訳

年金資産合計に対する主な分類ごとの比率は、次のとおりであります。

	前連結会計年度 (2024年 3 月31日)	当連結会計年度 (2025年 3 月31日)
債券	-	-
株式	-	-
短期金融資産	2%	2%
その他	98%	98%
合計	100%	100%

長期期待運用収益率の設定方法

年金資産の長期期待運用収益率を決定するため、現在及び予想される年金資産の配分と、年金資産を構成する多様な資産からの現在及び将来期待される長期の収益率を考慮しております。

## (8) 数理計算上の計算基礎に関する事項

主要な数理計算上の計算基礎（加重平均で表しております。）

	前連結会計年度 (自 2023年 4 月 1 日 至 2024年 3 月31日)	当連結会計年度 (自 2024年 4 月 1 日 至 2025年 3 月31日)
割引率	0.2%	0.2%
長期期待運用収益率	2.0%	2.0%
予想昇給率	2.6%	2.2%

(税効果会計関係)

## 1 繰延税金資産及び繰延税金負債の発生の主な原因別の内訳

	前連結会計年度 (2024年 3 月31日)	当連結会計年度 (2025年 3 月31日)
繰延税金資産		
退職給付に係る負債	57百万円	35百万円
未実現固定資産売却益	268百万円	267百万円
役員退職慰労金未払金	9百万円	6百万円
その他	193百万円	212百万円
繰延税金資産小計	529百万円	522百万円
評価性引当額	67百万円	69百万円
繰延税金資産合計	461百万円	452百万円
繰延税金負債		
その他有価証券評価差額金	363百万円	816百万円
その他	13百万円	16百万円
繰延税金負債合計	376百万円	833百万円
繰延税金資産(負債)の純額	85百万円	380百万円

## 2 法定実効税率と税効果会計適用後の法人税等の負担率との間に重要な差異があるときの、当該差異の原因となった主要な項目別の内訳

	前連結会計年度 (2024年3月31日)	当連結会計年度 (2025年3月31日)
法定実効税率	30.6	30.6 %
(調整)		
評価性引当額の増減	1.3	0.0 %
交際費等永久に損金に算入されない項目	1.3	1.0 %
受取配当金等永久に益金に算入されない項目	5.8	0.4 %
住民税均等割	0.3	0.2 %
持分法投資損益	1.1	0.3 %
試験研究費控除	-	0.1 %
所得拡大促進税制による税額控除	0.1	0.1 %
その他	0.1	0.1 %
税効果会計適用後の法人税等の負担率	28.6	30.9 %

## 3 法人税等の税率の変更による繰延税金資産及び繰延税金負債の金額の修正

税法の改正に伴い、翌連結会計年度以降に解消が見込まれる一時差異等に係る繰延税金資産及び繰延税金負債については、法定実効税率を30.62%から31.52%に変更し計算しております。

この変更により、当連結会計年度の繰延税金資産（繰延税金負債の金額を控除した金額）が21百万円、法人税等調整額が2百万円それぞれ減少しております。

## (賃貸等不動産関係)

## 1 賃貸等不動産の状況に関する事項

前連結会計年度（自 2023年4月1日 至 2024年3月31日）

当社及び一部の子会社では、東京都において賃貸用のオフィスビル（土地を含む。）及び大阪府において賃貸用の工場建物を有しております。2024年3月期における当該賃貸等不動産に関する賃貸損益（賃貸収益は売上高に、賃貸費用は売上原価に計上）は74百万円であります。

当連結会計年度（自 2024年4月1日 至 2025年3月31日）

当社及び一部の子会社では、東京都において賃貸用のオフィスビル（土地を含む。）及び大阪府において賃貸用の工場建物を有しております。2025年3月期における当該賃貸等不動産に関する賃貸損益（賃貸収益は売上高に、賃貸費用は売上原価に計上）は90百万円であります。

## 2 賃貸等不動産の時価に関する事項

当該賃貸等不動産の連結貸借対照表計上額、期中増減額及び時価は以下のとおりであります。

前連結会計年度（自 2023年4月1日 至 2024年3月31日）

(単位:百万円)

	連結貸借対照表計上額			期末時価
	期首残高	期中増減額	期末残高	
東京本社 (東京都中央区)	865	7	857	1,646
大阪工場 (大阪府泉佐野市)	2,030	148	1,881	896
合計	2,895	156	2,739	2,542

(注) 1 連結貸借対照表計上額は、取得原価から減価償却累計額及び減損損失累計額を控除した金額であります。

## 2 主な変動

増加は、大阪工場の賃貸用工場建物及び構築物の取得 23百万円  
減少は、東京本社の賃貸用のオフィスビルの減価償却費等 13百万円  
大阪工場の賃貸用工場建物の減価償却費等 159百万円

## 3 当連結会計年度末の東京本社及び大阪工場の時価は、主として「不動産鑑定評価基準」に基づいて社外の不動産鑑定士が算定した金額(指標等を用いて調整を行ったものを含む。)であります。

当連結会計年度（自 2024年4月1日 至 2025年3月31日）

(単位:百万円)

	連結貸借対照表計上額			期末時価
	期首残高	期中増減額	期末残高	
東京本社 (東京都中央区)	857	11	846	1,858
大阪工場 (大阪府泉佐野市)	1,881	52	1,829	845
合計	2,739	63	2,676	2,704

(注) 1 連結貸借対照表計上額は、取得原価から減価償却累計額及び減損損失累計額を控除した金額であります。

2 主な変動

増加は、大阪工場の賃貸用工場建物及び構築物の取得 81百万円

減少は、東京本社の賃貸用のオフィスの減価償却費等 11百万円

大阪工場の賃貸用工場建物の減価償却費等 120百万円

3 当連結会計年度末の東京本社及び大阪工場の時価は、主として「不動産鑑定評価基準」に基づいて社外の不動産鑑定士が算定した金額(指標等を用いて調整を行ったものを含む。)であります。

(収益認識関係)

1. 顧客との契約から生じる収益を分解した情報

顧客との契約から生じる収益を分解した情報は、「注記事項(セグメント情報等)」に記載のとおりであります。

2. 顧客との契約から生じる収益を理解するための基礎となる情報

顧客との契約から生じる収益を理解するための基礎となる情報は、「(連結財務諸表作成のための基本となる重要な事項) 4. 会計方針に関する事項 (5)重要な収益及び費用の計上基準」に記載のとおりであります。

3. 当期及び翌期以降の収益の金額を理解するための情報

前連結会計年度(自 2023年4月1日 至 2024年3月31日)

顧客との契約から生じた債権、契約資産、契約負債及び返金負債の内訳は次のとおりであります。

(単位:百万円)

	当連結会計年度
	期末残高
顧客との契約から生じた債権	2,531
契約資産	
契約負債	
返金負債	40

(注) 返済負債は連結貸借対照表上流動負債「その他」に計上しております。

当連結会計年度(自 2024年4月1日 至 2025年3月31日)

顧客との契約から生じた債権、契約資産、契約負債及び返金負債の内訳は次のとおりであります。

(単位:百万円)

	当連結会計年度
	期末残高
顧客との契約から生じた債権	2,061
契約資産	
契約負債	
返金負債	35

(注) 返済負債は連結貸借対照表上流動負債「その他」に計上しております。

(セグメント情報等)

## 【セグメント情報】

## 1 報告セグメントの概要

当社の報告セグメントは、分離された財務情報が入手可能であり、取締役会が、経営資源の配分の決定及び業績を評価するために、定期的に検討を行う対象事業の単位で構成しております。

「砂糖事業」は砂糖を製造・販売し、「バイオ事業」は乳糖果糖オリゴ糖及びサイクロデキストリンを製造・販売しております。「その他」については、主にニューＥＳＲビルの一部を第三者へ賃貸しております。

## 2 報告セグメントごとの売上高、利益又は損失、資産、その他の項目の金額の算定方法

報告されている事業セグメントの会計処理の方法は、「連結財務諸表作成のための基本となる重要な事項」における記載と同一であります。

報告セグメントの利益は、営業利益ベースの数値であります。

## 3 報告セグメントごとの売上高、利益又は損失、資産、その他の項目の金額に関する情報及び収益の分解情報

前連結会計年度（自 2023年4月1日 至 2024年3月31日）

（単位：百万円）

	報告セグメント				調整額 (注1) (注2)	連結財務諸表 計上額 (注3)
	砂糖事業	バイオ事業	その他	計		
売上高						
顧客との契約から生じる収益	29,633	1,798	-	31,432	-	31,432
その他の収益(注4)	-	-	118	118	-	118
外部顧客への売上高	29,633	1,798	118	31,550	-	31,550
セグメント間の内部売上高又は振替高	27	38	16	82	82	-
計	29,660	1,837	135	31,633	82	31,550
セグメント利益	2,299	412	65	2,778	1,283	1,495
セグメント資産	14,059	1,644	1,055	16,759	10,748	27,507
その他の項目						
減価償却費	470	59	14	544	33	578
減損損失	-	-	-	-	49	49
有形固定資産及び無形固定資産の増加額	326	39	-	366	13	379

(注) 1 セグメント利益の調整額は、主に報告セグメントに帰属しない一般管理費及び研究開発費であります。

2 セグメント資産の調整額10,748百万円は、各報告セグメントに配分していない全社資産であります。全社資産は、主に預金、本社有形固定資産及び投資有価証券等であります。

3 セグメント利益は、連結損益計算書の営業利益と調整を行っております。

4 その他の収益は、「リース取引に関する会計基準」(企業会計基準第13号)に基づく賃貸収入等でありま

す。

当連結会計年度（自 2024年4月1日 至 2025年3月31日）

（単位：百万円）

	報告セグメント				調整額 (注1) (注2)	連結財務諸表 計上額 (注3)
	砂糖事業	バイオ事業	その他	計		
売上高						
顧客との契約から生じる収益	30,816	1,583	-	32,400	-	32,400
その他の収益（注4）	-	-	119	119	-	119
外部顧客への売上高	30,816	1,583	119	32,519	-	32,519
セグメント間の内部売上高又は振替高	48	41	16	106	106	-
計	30,864	1,625	135	32,626	106	32,519
セグメント利益	3,858	316	77	4,253	1,372	2,880
セグメント資産	13,714	1,584	1,043	16,342	13,063	29,405
その他の項目						
減価償却費	449	66	11	527	30	558
減損損失	-	-	-	-	-	-
有形固定資産及び無形固定資産の増加額	360	122	-	482	51	533

- (注) 1 セグメント利益の調整額は、主に報告セグメントに帰属しない一般管理費及び研究開発費であります。
- 2 セグメント資産の調整額13,063百万円は、各報告セグメントに配分していない全社資産であります。全社資産は、主に預金、本社有形固定資産及び投資有価証券等であります。
- 3 セグメント利益は、連結損益計算書の営業利益と調整を行っております。
- 4 その他の収益は、「リース取引に関する会計基準」（企業会計基準第13号）に基づく賃貸収入等でありま

【関連情報】

前連結会計年度（自 2023年 4 月 1 日 至 2024年 3 月31日）

1 製品及びサービスごとの情報

セグメント情報に同様の情報を開示しているため、記載を省略しております。

2 地域ごとの情報

(1) 売上高

本邦の外部顧客への売上高が連結損益計算書の売上高の90%を超えているため、記載を省略しております。

(2) 有形固定資産

本邦以外に所在している有形固定資産がないため、該当事項はありません。

3 主要な顧客ごとの情報

(単位：百万円)

顧客の名称又は氏名	売上高	関連するセグメント名
テラトー株式会社	3,397	砂糖事業及びバイオ事業

当連結会計年度（自 2024年 4 月 1 日 至 2025年 3 月31日）

1 製品及びサービスごとの情報

セグメント情報に同様の情報を開示しているため、記載を省略しております。

2 地域ごとの情報

(1) 売上高

本邦の外部顧客への売上高が連結損益計算書の売上高の90%を超えているため、記載を省略しております。

(2) 有形固定資産

本邦以外に所在している有形固定資産がないため、該当事項はありません。

3 主要な顧客ごとの情報

(単位：百万円)

顧客の名称又は氏名	売上高	関連するセグメント名
テラトー株式会社	3,571	砂糖事業及びバイオ事業

【報告セグメントごとの固定資産の減損損失に関する情報】

セグメント情報に同様の情報を開示しているため、記載を省略しております。

【報告セグメントごとののれんの償却額及び未償却残高に関する情報】

該当事項はありません。

【報告セグメントごとの負ののれん発生益に関する情報】

該当事項はありません。

## 【関連当事者情報】

## 1 関連当事者との取引

連結財務諸表提出会社と関連当事者との取引

(ア) 連結財務諸表提出会社の親会社及び主要株主（会社等に限る。）等

前連結会計年度（自 2023年4月1日 至 2024年3月31日）

種類	会社等の名称 又は氏名	所在地	資本金又は 出資金 (百万円)	事業の内容 又は職業	議決権等 の所有 (被所有) 割合(%)	関連当事者 との関係	取引の内容	取引金額 (百万円)	科目	期末残高 (百万円)
主要株主	大東製糖㈱	千葉県 千葉市 美浜区	100	砂糖製造	(被所有) 直接14.83	交換生産  役員の兼任	交換生産	32	その他の流動 資産	2

(注) 1 取引条件及び取引条件の決定方針等

大東製糖㈱に対する加工料については、同社との協議の上価格を決定しております。

当連結会計年度（自 2024年4月1日 至 2025年3月31日）

種類	会社等の名称 又は氏名	所在地	資本金又は 出資金 (百万円)	事業の内容 又は職業	議決権等 の所有 (被所有) 割合(%)	関連当事者 との関係	取引の内容	取引金額 (百万円)	科目	期末残高 (百万円)
主要株主	大東製糖㈱	千葉県 千葉市 美浜区	100	砂糖製造	(被所有) 直接14.79	交換生産  役員の兼任	交換生産	30	その他の流動 資産 支払手形及 び買掛金	3 1

(注) 1 取引条件及び取引条件の決定方針等

大東製糖㈱に対する加工料については、同社との協議の上価格を決定しております。

(イ) 連結財務諸表提出会社の非連結子会社及び関連会社等

前連結会計年度（自 2023年4月1日 至 2024年3月31日）

種類	会社等の名称 又は氏名	所在地	資本金又は 出資金 (百万円)	事業の内容 又は職業	議決権等 の所有 (被所有) 割合(%)	関連当事者 との関係	取引の内容	取引金額 (百万円)	科目	期末残高 (百万円)
関連会社	太平洋製糖㈱	神奈川県 横浜市 鶴見区	450	砂糖製造	直接33.3	砂糖委託加工	委託加工料	1,293	その他流動 負債	135
						資金援助	資金の貸付	990	その他流動 資産	929
						債務保証	資金の返済	914	長期貸付金	1,617
						役員の兼任	利息の受取	31		
							債務保証	137		
関連会社	関西製糖㈱	大阪府 泉佐野市	100	食品製造	直接38.0	砂糖等の委託 加工	委託加工料	2,583	その他流動 負債	257
						設備賃貸	賃貸料収入	624	受取手形及 び売掛金	53
						役員の兼任				
関連会社	南西製糖㈱	東京都 千代田区	490	甘しゅ糖製造	直接49.9	粗糖の仕入 役員の兼任	粗糖等の仕 入	894	支払手形及 び買掛金	191

(注) 1 取引条件及び取引条件の決定方針等

(1) 太平洋製糖㈱に対する委託加工料については、同社の総費用をもとに協議の上決定しております。

(2) 太平洋製糖㈱に対する貸付金利息については、金利実勢に基づいて決定しております。

(3) 太平洋製糖㈱の金融機関からの借入金に対する債務保証を行っております。

(4) 関西製糖㈱に対する委託加工料については、同社の総費用をもとに協議の上決定しております。

(5) 関西製糖㈱に対する設備の賃貸料については、両社協議し合理的に決定しております。

(6) 南西糖業㈱からの粗糖の仕入については、価格その他の取引条件は当社と関連を有しない第三者と同じ条件によっております。

2 太平洋製糖㈱に対する長期貸付金残高は、持分法の適用による相殺金額284百万円を控除しております。

当連結会計年度（自 2024年 4 月 1 日 至 2025年 3 月31日）

種類	会社等の名称 又は氏名	所在地	資本金又は 出資金 (百万円)	事業の内容 又は職業	議決権等 の所有 (被所有) 割合(%)	関連当事者 との関係	取引の内容	取引金額 (百万円)	科目	期末残高 (百万円)
関連会社	太平洋製糖(株)	神奈川県 横浜市 鶴見区	1,950	砂糖製造	直接33.3	砂糖委託加工 資金援助 増資の引受 債務保証 役員の兼任	委託加工料	1,387	その他流動 負債	136
							資金の貸付	520	その他流動 資産	839
							資金の返済	929	長期貸付金	1,518
							利息の受取	34		
							増資の引受	500	投資有価証 券	295
							債務保証	87		
関連会社	関西製糖(株)	大阪府 泉佐野市	100	食品製造	直接38.0	砂糖等の委託 加工 設備賃貸 役員の兼任	委託加工料	2,538	その他流動 負債	233
							賃貸料収入	618	受取手形及 び売掛金	57
関連会社	南西製糖(株)	東京都 千代田区	490	甘じゃ糖製造	直接49.9	粗糖の仕入 役員の兼任	粗糖等の仕入	1,519	支払手形及 び買掛金	

(注) 1 取引条件及び取引条件の決定方針等

- (1) 太平洋製糖(株)に対する委託加工料については、同社の総費用をもとに協議の上決定しております。
- (2) 太平洋製糖(株)に対する貸付金利息については、金利実勢に基づいて決定しております。
- (3) 太平洋製糖(株)に対する同社への出資については、株主割当増資を1株50,000円で引き受けたものです。
- (4) 太平洋製糖(株)の金融機関からの借入金に対する債務保証を行っております。
- (5) 関西製糖(株)に対する委託加工料については、同社の総費用をもとに協議の上決定しております。
- (6) 関西製糖(株)に対する設備の賃貸料については、両社協議し合理的に決定しております。
- (7) 南西糖業(株)からの粗糖の仕入については、価格その他の取引条件は当社と関連を有しない第三者と同じ条件によっております。

2 太平洋製糖(株)に対する長期貸付金残高は、持分法の適用による相殺金額65百万円を控除しております。

(ウ) 連結財務諸表提出会社の役員及び主要株主(個人の場合に限る。)等

前連結会計年度（自 2023年 4 月 1 日 至 2024年 3 月31日）

種類	会社等の名称 又は氏名	所在地	資本金又は 出資金 (百万円)	事業の内容 又は職業	議決権等 の所有 (被所有) 割合(%)	関連当事者 との関係	取引の内容	取引金額 (百万円)	科目	期末残高 (百万円)
役員及び その近親 者が議決 権の過半 数を所有 している 会社(当 該会社の子 会社を含 む)	大東(株)	千葉県 千葉市 美浜区	50	精製糖の販売	なし	商品等の仕入 役員の兼任	商品の買付 (注2)	1,427	支払手形及 び買掛金	143
									その他流動 資産	19
							保管料等の 支払	0	その他流動 負債	0

(注) 1 大東(株)は、当社代表取締役の木村成克氏及びその近親者が議決権の過半数を保有している(株)ナビネスの子会社であります。

2 大東(株)から見積りを取得し得意先と価格交渉を行い決定しており、支払条件は第三者との取引条件と比較して同等であります。

当連結会計年度(自 2024年 4 月 1 日 至 2025年 3 月31日)

種類	会社等の名称 又は氏名	所在地	資本金又は 出資金 (百万円)	事業の内容 又は職業	議決権等 の所有 (被所有) 割合(%)	関連当事者 との関係	取引の内容	取引金額 (百万円)	科目	期末残高 (百万円)
役員及び その近親 者が議決 権の過半 数を所有 している 会社(当 該会社の子 会社を含 む)	大東(株)	千葉県 千葉市 美浜区	50	精製糖の販売	なし	商品等の仕入 役員の兼任	商品の買付 (注2)	1,643	支払手形及 び買掛金	143
									その他流動 資産	19
							保管料等の 支払	0	その他流動 負債	0

(注) 1 大東(株)は、当社代表取締役の木村成克氏及びその近親者が議決権の過半数を保有している(株)ナビネスの子会社であります。

2 大東(株)から見積りを取得し得意先と価格交渉を行い決定しており、支払条件は第三者との取引条件と比較して同等であります。



## 2 親会社又は重要な関連会社に関する注記

### (1) 親会社情報

該当事項はありません。

### (2) 重要な関連会社の要約財務情報

前連結会計年度（自 2023年4月1日 至 2024年3月31日）

当連結会計年度において、重要な関連会社は南西糖業㈱、太平洋製糖㈱であり、その2社合計の要約財務情報は以下のとおりであります。

金額（百万円）

流動資産合計	4,128
固定資産合計	13,346
流動負債合計	4,902
固定負債合計	6,955
純資産合計	5,616
売上高	6,600
税引前当期純損失（ ）	40
当期純損失（ ）	19

当連結会計年度（自 2024年4月1日 至 2025年3月31日）

当連結会計年度において、重要な関連会社は南西糖業㈱、太平洋製糖㈱であり、その2社合計の要約財務情報は以下のとおりであります。

金額（百万円）

流動資産合計	4,109
固定資産合計	13,748
流動負債合計	4,404
固定負債合計	6,233
純資産合計	7,219
売上高	8,104
税引前当期純利益	165
当期純利益	104

## ( 1 株当たり情報)

	前連結会計年度 (自 2023年 4 月 1 日 至 2024年 3 月31日)	当連結会計年度 (自 2024年 4 月 1 日 至 2025年 3 月31日)
1 株当たり純資産額	500円79銭	605円50銭
1 株当たり当期純利益金額	53円95銭	77円91銭

(注) 1 潜在株式調整後 1 株当たり当期純利益金額については、潜在株式が存在しないため記載しておりません。  
2 1 株当たり当期純利益金額の算定上の基礎は、以下のとおりであります。

項目	前連結会計年度 (自 2023年 4 月 1 日 至 2024年 3 月31日)	当連結会計年度 (自 2024年 4 月 1 日 至 2025年 3 月31日)
1 株当たり当期純利益金額		
親会社株主に帰属する当期純利益(百万円)	1,475	2,136
普通株式に係る親会社株主に帰属する 当期純利益(百万円)	1,475	2,136
普通株式の期中平均株式数(株)	27,350,459	27,420,672

3 1 株当たり純資産額の算定上の基礎は、以下のとおりであります。

項目	前連結会計年度末 (2024年 3 月31日)	当連結会計年度末 (2025年 3 月31日)
純資産の部の合計額(百万円)	13,711	16,618
普通株式に係る期末の純資産額(百万円)	13,711	16,618
1 株当たり純資産額の算定に用いられた期末の普通 株式の数(株)	27,379,321	27,446,571

## (重要な後発事象)

該当事項はありません。

【連結附属明細表】

【社債明細表】

該当事項はありません。

【借入金等明細表】

区分	当期首残高 (百万円)	当期末残高 (百万円)	平均利率 (%)	返済期限
短期借入金	4,300	2,700	1.44	-
1年以内に返済予定の長期借入金	2,000	1,688	0.88	-
1年以内に返済予定のリース債務	-	-	-	-
長期借入金(1年以内に返済予定のものを除く。)	3,873	3,860	1.05	2026年5月31日～ 2030年6月30日
リース債務(1年以内に返済予定のものを除く。)	-	-	-	-
其他有利子負債	-	-	-	-
合計	10,173	8,248	-	-

- (注) 1 「平均利率」については、借入金等の期末残高に対する加重平均利率を記載しております。  
2 当期末残高はシンジケートローンを240百万円含んでおります。  
3 長期借入金(1年以内に返済予定のものを除く)の連結決算日後5年内における1年ごとの返済予定額は以下のとおりであります。

(単位:百万円)

区分	1年超2年以内	2年超3年以内	3年超4年以内	4年超5年以内
長期借入金	1,524	1,140	710	483

【資産除去債務明細表】

該当事項はありません。

(2) 【その他】

当連結会計年度における半期情報等

	第1四半期 連結累計期間	中間連結会計期間	第3四半期 連結累計期間	当連結会計年度
売上高 (百万円)	8,310	16,162	25,029	32,519
税金等調整前 中間(四半期)(当期)純利益 (百万円)	967	1,526	2,579	3,093
親会社株主に帰属する 中間(四半期)(当期)純利益 (百万円)	723	1,055	1,780	2,136
1株当たり 中間(四半期)(当期)純利益 (円)	26.44	38.53	64.94	77.91

	第1四半期 連結会計期間	第2四半期 連結会計期間	第3四半期 連結会計期間	第4四半期 連結会計期間
1株当たり四半期純利益 (円)	26.44	12.09	26.41	12.98

(注)第1四半期連結累計期間及び第3四半期連結累計期間に係る財務情報に対するレビュー : 有

## 2 【財務諸表等】

## (1) 【財務諸表】

## 【貸借対照表】

(単位：百万円)

	前事業年度 (2024年 3 月31日)	当事業年度 (2025年 3 月31日)
資産の部		
流動資産		
現金及び預金	753	1,318
売掛金	2 2,258	2 2,160
商品及び製品	1,133	1,104
仕掛品	287	291
原材料及び貯蔵品	1,743	1,587
前払費用	37	37
関係会社短期貸付金	929	839
未収入金	132	204
その他	2 88	2 111
流動資産合計	7,365	7,654
固定資産		
有形固定資産		
建物	2,144	2,043
構築物	94	125
機械及び装置	1,616	1,743
車両運搬具	0	0
工具、器具及び備品	30	54
土地	4,383	4,383
建設仮勘定	189	93
有形固定資産合計	1 8,458	1 8,443
無形固定資産		
ソフトウェア	9	11
その他	5	5
無形固定資産合計	15	17
投資その他の資産		
投資有価証券	4,470	5,749
関係会社株式	2,559	3,059
出資金	0	0
長期貸付金	-	2
関係会社長期貸付金	1,902	1,583
長期前払費用	35	16
その他	30	30
投資その他の資産合計	8,999	10,442
固定資産合計	17,473	18,903
資産合計	24,838	26,558

(単位：百万円)

	前事業年度 (2024年 3 月31日)	当事業年度 (2025年 3 月31日)
負債の部		
流動負債		
買掛金	2 255	2 484
短期借入金	4,300	2,700
1年内返済予定の長期借入金	2,000	1,688
未払金	2 1,037	2 1,020
未払法人税等	259	709
未払消費税等	145	249
未払費用	2 195	2 196
預り金	92	13
前受金	9	9
賞与引当金	32	30
流動負債合計	8,327	7,100
固定負債		
長期借入金	3,873	3,860
退職給付引当金	209	208
繰延税金負債	165	591
その他	88	88
固定負債合計	4,336	4,747
負債合計	12,664	11,848
純資産の部		
株主資本		
資本金	1,750	1,750
資本剰余金		
資本準備金	345	345
資本剰余金合計	345	345
利益剰余金		
利益準備金	282	282
その他利益剰余金		
別途積立金	2,930	2,930
繰越利益剰余金	9,038	10,617
利益剰余金合計	12,250	13,830
自己株式	2,951	2,925
株主資本合計	11,394	12,999
評価・換算差額等		
その他有価証券評価差額金	780	1,709
繰延ヘッジ損益	0	0
評価・換算差額等合計	780	1,710
純資産合計	12,174	14,710
負債純資産合計	24,838	26,558

## 【損益計算書】

(単位：百万円)

	前事業年度 (自 2023年 4 月 1 日 至 2024年 3 月31日)	当事業年度 (自 2024年 4 月 1 日 至 2025年 3 月31日)
売上高	1 21,151	1 22,244
売上原価	1 17,071	1 16,558
売上総利益	4,080	5,686
販売費及び一般管理費		
販売費	1,667	1,751
一般管理費	1,372	1,441
販売費及び一般管理費合計	1, 2 3,039	1, 2 3,192
営業利益	1,040	2,493
営業外収益		
受取利息	1 31	1 34
受取配当金	1 798	1 173
その他	11	19
営業外収益合計	841	227
営業外費用		
支払利息	1 93	1 98
支払手数料	6	4
その他	47	4
営業外費用合計	147	107
経常利益	1,734	2,614
特別利益		
投資有価証券売却益	1	40
投資有価証券清算益	27	-
特別利益合計	29	40
特別損失		
棚卸資産廃棄損	8	-
減損損失	3 49	-
固定資産除却損	34	-
特別損失合計	91	-
税引前当期純利益	1,672	2,655
法人税、住民税及び事業税	450	839
法人税等調整額	13	17
法人税等合計	437	821
当期純利益	1,235	1,833

## 【株主資本等変動計算書】

前事業年度(自 2023年 4 月 1 日 至 2024年 3 月31日)

(単位：百万円)

	株主資本						
	資本金	資本剰余金			利益剰余金		
		資本準備金	その他資本剰余金	資本剰余金合計	利益準備金	その他利益剰余金	
						別途積立金	繰越利益剰余金
当期首残高	1,750	345	-	345	282	2,930	7,952
当期変動額							
剰余金の配当				-			136
当期純利益				-			1,235
自己株式の取得				-			
自己株式の処分			13	13			
自己株式処分差損の振替			13	13			13
株主資本以外の項目の当期変動額（純額）				-			
当期変動額合計	-	-	-	-	-	-	1,085
当期末残高	1,750	345	-	345	282	2,930	9,038

	株主資本			評価・換算差額等			純資産合計
	利益剰余金	自己株式	株主資本合計	その他有価証券 評価差額金	繰延ヘッジ損益	評価・換算差額 等合計	
	利益剰余金合計						
当期首残高	11,165	2,981	10,279	415	0	415	9,864
当期変動額							
剰余金の配当	136		136			-	136
当期純利益	1,235		1,235			-	1,235
自己株式の取得	-	0	0			-	0
自己株式の処分	-	29	15			-	15
自己株式処分差損の振替	13		-			-	-
株主資本以外の項目の当期変動額（純額）	-		-	1,196	0	1,195	1,195
当期変動額合計	1,085	29	1,114	1,196	0	1,195	2,310
当期末残高	12,250	2,951	11,394	780	0	780	12,174

当事業年度(自 2024年 4月 1日 至 2025年 3月31日)

(単位：百万円)

	株主資本						
	資本金	資本剰余金			利益剰余金		
		資本準備金	その他資本剰余金	資本剰余金合計	利益準備金	その他利益剰余金	
						別途積立金	繰越利益剰余金
当期首残高	1,750	345	-	345	282	2,930	9,038
当期変動額							
剰余金の配当				-			246
当期純利益				-			1,833
自己株式の取得				-			
自己株式の処分			7	7			
自己株式処分差損の振替			7	7			7
株主資本以外の項目の当期変動額（純額）				-			
当期変動額合計	-	-	-	-	-	-	1,579
当期末残高	1,750	345	-	345	282	2,930	10,617

	株主資本			評価・換算差額等			純資産合計
	利益剰余金	自己株式	株主資本合計	その他有価証券 評価差額金	繰延ヘッジ損益	評価・換算差額 等合計	
	利益剰余金合計						
当期首残高	12,250	2,951	11,394	780	0	780	12,174
当期変動額							
剰余金の配当	246		246			-	246
当期純利益	1,833		1,833			-	1,833
自己株式の取得	-		-			-	-
自己株式の処分	-	26	18			-	18
自己株式処分差損の振替	7		-			-	-
株主資本以外の項目の当期変動額（純額）	-		-	929	0	930	930
当期変動額合計	1,579	26	1,605	929	0	930	2,535
当期末残高	13,830	2,925	12,999	1,709	0	1,710	14,710



【注記事項】

(継続企業の前提に関する事項)

該当事項はありません。

(重要な会計方針)

1 有価証券の評価基準及び評価方法

a 子会社株式及び関連会社株式.....移動平均法による原価法

b その他有価証券

市場価格のない株式等以外のもの .....時価法(評価差額は、全部純資産直入法により処理し、

売却原価は、移動平均法により算定)

市場価格のない株式等 .....移動平均法による原価法

2 デリバティブ取引の評価基準及び評価方法...時価法

3 棚卸資産の評価基準及び評価方法.....移動平均法による原価法

(収益性の低下による簿価切下げの方法)

4 固定資産の減価償却の方法

(1) 有形固定資産(リース資産を除く)

建物・構築物・機械及び装置.....定額法

車両運搬具・工具、器具及び備品.....定率法

なお、主な耐用年数は以下のとおりであります。

建物・構築物 5～50年

機械及び装置 7～13年

(2) 無形固定資産(リース資産を除く)

ソフトウェア.....定額法(利用可能期間5年)

(3) リース資産

所有権移転外ファイナンス・リース取引に係るリース資産

リース期間を耐用年数とし、残存価額をゼロとする定額法を採用しております。

5 引当金の計上基準

(1) 貸倒引当金

債権の貸倒れによる損失に備えるため、一般債権については貸倒実績率により、貸倒懸念債権等特定の債権については、個別に回収可能性を検討し、回収不能見込額を計上しております。

(2) 賞与引当金

従業員の賞与支出に充てるため、支給見込額に基づき計上しております。

(3) 退職給付引当金

従業員の退職給付に備えるため、当事業年度末における退職給付債務及び年金資産の見込額に基づき計上しております。

退職給付見込額の期間帰属方法

退職給付債務の算定にあたり、退職給付見込額を当事業年度末までの期間に帰属させる方法については、給付算定式基準によっております。

数理計算上の差異及び過去勤務費用の費用処理方法

過去勤務費用は、その発生時の従業員の平均残存勤務期間以内の一定の年数(10年)による定額法により費用処理しております。

数理計算上の差異は、各事業年度の発生時における従業員の平均残存勤務期間以内の一定の年数(10年)による定額法により按分した額をそれぞれ発生の日翌事業年度から費用処理しております。

## 6 ヘッジ会計の方法

### (1) ヘッジ会計の方法

繰延ヘッジ処理を採用しております。なお、為替変動リスクのヘッジについて振当処理の要件を満たしている場合には振当処理を、金利スワップについて特例処理の条件を満たしている場合には特例処理を採用しております。

### (2) ヘッジ手段とヘッジ対象

ヘッジ手段 為替予約取引・金利スワップ取引  
ヘッジ対象 外貨建金銭債権債務・借入金の利息

### (3) ヘッジ方針

為替の変動リスクを回避する目的で為替予約取引を行っております。また、借入金の金利変動リスクを回避する目的で金利スワップ取引を行っております。

### (4) ヘッジ有効性評価の方法

ヘッジ開始時から有効性判定時点までの期間において、ヘッジ対象の相場変動とヘッジ手段の相場変動の累計を比較し、その変動額の比率によって有効性を評価しております。

ただし、振当処理の要件を満たしている為替予約及び、特例処理の要件を満たしている金利スワップについては、ヘッジの有効性判定を省略しております。

## 7 収益及び費用の計上基準

当社は砂糖の製造、販売を主たる事業としております。当該販売取引については、顧客に商品及び製品が着荷した時点で顧客が支配を獲得し履行義務が充足されると判断しており、着荷時点において収益を認識しております。これらの収益は顧客との契約において約束された対価から、リベートを控除した金額で測定しております。顧客との契約における対価にリベートの変動対価が含まれている場合には、顧客に返金すると見込んでいる対価を返金負債として計上しており、返金負債は流動負債のその他に含めております。

## 8 その他財務諸表作成のための基本となる重要な事項

### (1) 退職給付に係る会計処理

退職給付に係る未認識数理計算上の差異、未認識過去勤務費用の会計処理の方法は、連結財務諸表におけるこれらの会計処理の方法と異なっております。

#### (重要な会計上の見積り)

会計上の見積りにより当事業年度の係る財務諸表にその額を計上した項目であって、翌事業年度に係る財務諸表に重要な影響を及ぼす可能性があるものは、次のとおりであります。

#### 1.退職給付引当金

##### (1) 当事業年度の財務諸表に計上した金額

(百万円)

	前事業年度	当事業年度
退職給付引当金	209	208

(2)(1)の金額の算出方法は、「第5 経理の状況 1 連結財務諸表 注記事項(重要な会計上の見積り)1.退職給付に係る負債」に記載した内容と同一であります。

#### 2.減損会計に関する事項

##### (1) 当事業年度の財務諸表に計上した金額

(百万円)

	前事業年度	当事業年度
有形固定資産	8,458	8,443
減損損失	49	

(2)(1)の金額の算出方法は、「第5 経理の状況 1 連結財務諸表 注記事項(重要な会計上の見積り)2.減損会計に関する事項」に記載した内容と同一であります。

(会計方針の変更)

(法人税、住民税及び事業税等に関する会計基準」等の適用)

「法人税、住民税及び事業税等に関する会計基準」(企業会計基準第27号 2022年10月28日。以下「2022年改正会計基準」という。)等を当事業年度の期首から適用しております。

法人税等の計上区分に関する改正については、2022年改正会計基準第20 - 3項ただし書きに定める経過的な取扱いに従っております。なお、当該会計方針の変更による財務諸表への影響はありません。

(貸借対照表関係)

1 有形固定資産のうち、関係会社に賃貸しているものは次のとおりであります。

	前事業年度 (2024年3月31日)	当事業年度 (2025年3月31日)
建物	1,490百万円	1,414百万円
構築物	91百万円	122百万円
機械及び装置	1,614百万円	1,742百万円
工具、器具及び備品	25百万円	21百万円
合計	3,222百万円	3,300百万円

2 区分掲記されたもの以外で各科目に含まれている関係会社に対するものは次のとおりであります。

	前事業年度 (2024年3月31日)	当事業年度 (2025年3月31日)
短期金銭債権	2,322百万円	2,263百万円
短期金銭債務	969百万円	998百万円

3 偶発債務

金融機関からの借入金に対して、次のとおり債務保証を行っております。

	前事業年度 (2024年3月31日)	当事業年度 (2025年3月31日)
太平洋製糖㈱	137百万円	太平洋製糖㈱ 87百万円

4 当社は、運転資金の効率的な調達を行うため取引銀行2行と貸出コミットメント契約を締結しております。これらの契約に基づく事業年度末における貸出コミットメントに係る借入未実行残高は次のとおりであります。

	前事業年度 (2024年3月31日)	当事業年度 (2025年3月31日)
貸出コミットメントの総額	6,200百万円	3,200百万円
借入実行残高		
差引額	6,200百万円	3,200百万円

## (損益計算書関係)

## 1 関係会社との取引高は次のとおりであります。

	前事業年度 (自 2023年 4 月 1 日 至 2024年 3 月31日)	当事業年度 (自 2024年 4 月 1 日 至 2025年 3 月31日)
関係会社に対する売上高	21,588百万円	22,720百万円
関係会社からの仕入高	7,293百万円	7,287百万円
関係会社とのその他営業取引高	800百万円	855百万円
関係会社との営業取引以外の取引高	36百万円	41百万円

## 2 販売費及び一般管理費のうち主要な費目及び金額は、次のとおりであります。

## 販売費の主なもの

	前事業年度 (自 2023年 4 月 1 日 至 2024年 3 月31日)	当事業年度 (自 2024年 4 月 1 日 至 2025年 3 月31日)
販売手数料	674百万円	704百万円
製品保管輸送費	882百万円	924百万円
販売促進奨励金	8百万円	8百万円
広告宣伝費	20百万円	27百万円

## 一般管理費の主なもの

	前事業年度 (自 2023年 4 月 1 日 至 2024年 3 月31日)	当事業年度 (自 2024年 4 月 1 日 至 2025年 3 月31日)
役員報酬	274百万円	259百万円
給与手当賞与金	273百万円	291百万円
賞与引当金繰入額	32百万円	30百万円
退職給付費用	16百万円	12百万円

## 3 減損損失

前事業年度（自 2023年 4 月 1 日 至 2024年 3 月31日）

当事業年度において、以下の資産について減損損失を計上しました。

用途	種類	場所	金額(百万円)
遊休資産	土地	神奈川県藤沢市	49

事業の種類別セグメントを基本とし、将来の使用が見込まれていない遊休資産については個々の物件単位でグルーピングを行っております。

上記場所の固定資産（産業廃棄物処理施設跡地）は、有効活用を目的に連結子会社である㈱パールフーズより購入し、現在は遊休資産となっております。

当事業年度において、当該遊休資産の有効活用を検討してまいりましたが、その活用による投資額の回収が見込めないと判断したため、帳簿価額を回収可能価額まで減額し、減損損失として特別損失に計上しております。

なお、回収可能価額は正味売却価額により測定しておりますが、当該遊休資産の売却による回収は極めて困難であるため、正味売却価額をゼロと評価し、帳簿価格を備忘価格まで減額しております。

当事業年度（自 2024年 4 月 1 日 至 2025年 3 月31日）

該当事項はありません。

## (有価証券関係)

子会社株式及び関連会社株式

前事業年度(2024年3月31日)

子会社株式及び関連会社株式(貸借対照表計上額 子会社株式128百万円、関連会社株式2,431百万円)は、市場価格がない株式等のため、時価を記載しておりません。

当事業年度(2025年3月31日)

子会社株式及び関連会社株式(貸借対照表計上額 子会社株式128百万円、関連会社株式2,931百万円)は、市場価格がない株式等のため、時価を記載しておりません。

## (税効果会計関係)

## 1 繰延税金資産及び繰延税金負債の発生の主な原因別の内訳

	前事業年度 (2024年3月31日)	当事業年度 (2025年3月31日)
繰延税金資産		
退職給付引当金	64百万円	65百万円
役員退職慰労金未払金	6百万円	6百万円
その他	175百万円	193百万円
繰延税金資産小計	246百万円	265百万円
評価性引当額	67百万円	69百万円
繰延税金資産合計	178百万円	196百万円
繰延税金負債		
その他有価証券評価差額金	344百万円	786百万円
その他	0百万円	0百万円
繰延税金負債合計	344百万円	787百万円
繰延税金資産(負債)の純額	165百万円	591百万円

## 2 法定実効税率と税効果会計適用後の法人税等の負担率との間に重要な差異があるときの、当該差異の原因となった主要な項目別の内訳

	前事業年度 (2024年3月31日)	当事業年度 (2025年3月31日)
法定実効税率	30.6 %	30.6 %
(調整)		
交際費等永久に損金に算入されない項目	1.2 %	0.9 %
受取配当金等永久に損金に算入されない項目	7.4 %	0.4 %
住民税均等割額	0.2 %	0.1 %
試験研究費控除	0.0 %	0.1 %
所得拡大促進税制による税額控除	0.1 %	0.2 %
評価性引当額の増減	1.6 %	0.0 %
税効果会計適用後の法人税等の負担率	26.2 %	31.0 %

## 3 法人税等の税率の変更による繰延税金資産及び繰延税金負債の金額の修正

税法の改正に伴い、翌事業年度以降に解消が見込まれる一時差異等に係る繰延税金資産及び繰延税金負債については、法定実効税率を30.62%から31.52%に変更し計算しております。

この変更により、当事業年度の繰延税金資産(繰延税金負債の金額を控除した金額)が19百万円、法人税等調整額が2百万円それぞれ減少しております。

## (収益認識関係)

顧客との契約から生じる収益を理解するための基礎となる情報は、連結財務諸表「注記事項(収益認識関係)」に同一の内容を記載しているため、注記を省略しております。

## (重要な後発事象)

該当事項はありません。

【附属明細表】

【有形固定資産等明細表】

資産の種類	当期首残高 (百万円)	当期増加額 (百万円)	当期減少額 (百万円)	当期末残高 (百万円)	当期末減価 償却累計額 又は償却累 計額(百万円)	当期償却額 (百万円)	差引当期末 残高 (百万円)
有形固定資産							
建物	8,130	23	3	8,149	6,106	123	2,043
構築物	1,577	53	3	1,626	1,501	22	125
機械及び装置	12,183	497	52	12,629	10,885	371	1,743
車両及び運搬具	1	-	-	1	1	-	0
工具、器具及び備品	381	43	23	401	347	19	54
土地	4,383	-	-	4,383	-	-	4,383
建設仮勘定	189	529	625	93	-	-	93
有形固定資産計	26,846	1,147	708	27,285	18,841	536	8,443
無形固定資産							
ソフトウェア	190	7	5	191	179	5	11
その他	5	-	-	5	-	-	5
無形固定資産計	195	7	5	196	179	5	17

- (注) 1 機械及び装置の主な増加要因は、砂糖製造設備374百万円であります。  
2 機械及び装置の主な減少要因は、砂糖製造設備43百万円であります。  
3 建設仮勘定の当期増加額は、各資産の取得に伴う増加額であり、当期減少額の主な要因は、各資産科目への振替額であります。  
4 当期首残高及び当期末残高については、取得価額により記載しております。

【引当金明細表】

区分	当期首残高 (百万円)	当期増加額 (百万円)	当期減少額 (百万円)	当期末残高 (百万円)
賞与引当金	32	30	32	30

(2) 【主な資産及び負債の内容】

連結財務諸表を作成しているため、記載を省略しております。

(3) 【その他】

該当事項はありません。

## 第 6 【提出会社の株式事務の概要】

事業年度	4月1日から3月31日まで
定時株主総会	6月中
基準日	3月31日
剰余金の配当の基準日	9月30日 3月31日
1単元の株式数	100株
単元未満株式の買取り	
取扱場所	(特別口座) 東京都杉並区和泉二丁目8番4号 みずほ信託銀行株式会社
株主名簿管理人	(特別口座) 東京都千代田区丸の内一丁目3番3号 みずほ信託銀行株式会社
取次所	
買取手数料	買取請求がなされた日の東京証券取引所の最終価格(売買取引がないときは、その後最初になされた売買取引の成立価格)で1単元の株式の売買を行ったときの売買委託手数料相当額を買取単元未満株式数で按分した額。
公告掲載方法	当社の公告方法は電子公告とする。 <a href="https://www.ensuiko.co.jp/">https://www.ensuiko.co.jp/</a> ただし、事故その他やむを得ない事由によって電子公告による公告をすることができない場合は、東京都内で発行する日本経済新聞に掲載する方法により行う。
株主に対する特典	毎年3月31日現在の株主名簿に記載または記録された1,000株以上保有の株主に、3,500円相当の自社製品を贈呈いたします。また、保有期間3年以上の株主には、5,000円相当の自社関連製品を贈呈いたします。なお、保有期間3年以上とは、3月末及び9月末日時点の株主名簿に同一株主番号で7回以上連続して記載または記録されていることと定めております。

(注) 当社の単元未満株式を有する株主は、次に掲げる権利以外の権利を行使する事ができません。

- 1 会社法第189条第2項各号に掲げる権利
- 2 剰余金の配当を受ける権利
- 3 取得請求権付株式の取得を請求する権利
- 4 募集株式または募集新株予約権の割当てを受ける権利

## 第 7 【提出会社の参考情報】

### 1 【提出会社の親会社等の情報】

当社は親会社等はありません。

### 2 【その他の参考情報】

当事業年度の開始日から有価証券報告書提出日までの間に、次の書類を提出しております。

(1)	有価証券報告書及び その添付書類、確認書	事業年度 (第91期)	自 2023年 4 月 1 日 至 2024年 3 月31日	2024年 6 月27日 関東財務局長に提出。
(2)	内部統制報告書	事業年度 (第91期)	自 2023年 4 月 1 日 至 2024年 3 月31日	2024年 6 月27日 関東財務局長に提出。
(3)	半期報告書 及び確認書	第92期中	自 2024年 4 月 1 日 至 2024年 9 月30日	2024年11月 8 日 関東財務局長に提出。
(4)	臨時報告書	金融商品取引法第24条の 5 第 4 項及び企業 内容等の開示に関する内閣府令第19条第 2 項第 9 号の 2 (株主総会における議決権行使 の結果)の規定に基づく臨時報告書		2024年 6 月28日 関東財務局長に提出。



## 第二部 【提出会社の保証会社等の情報】

該当事項はありません。

## 独立監査人の監査報告書及び内部統制監査報告書

2025年 6 月27日

塩水港精糖株式会社

取締役会 御中

### 監査法人日本橋事務所

東京都中央区

指定社員	公認会計士	吉 岡	智 浩
業務執行社員			
指定社員	公認会計士	渡 邊	均
業務執行社員			

#### < 連結財務諸表監査 >

##### 監査意見

当監査法人は、金融商品取引法第193条の2第1項の規定に基づく監査証明を行うため、「経理の状況」に掲げられている塩水港精糖株式会社の2024年4月1日から2025年3月31日までの連結会計年度の連結財務諸表、すなわち、連結貸借対照表、連結損益計算書、連結包括利益計算書、連結株主資本等変動計算書、連結キャッシュ・フロー計算書、連結財務諸表作成のための基本となる重要な事項、その他の注記及び連結附属明細表について監査を行った。

当監査法人は、上記の連結財務諸表が、我が国において一般に公正妥当と認められる企業会計の基準に準拠して、塩水港精糖株式会社及び連結子会社の2025年3月31日現在の財政状態並びに同日をもって終了する連結会計年度の経営成績及びキャッシュ・フローの状況を、全ての重要な点において適正に表示しているものと認める。

##### 監査意見の根拠

当監査法人は、我が国において一般に公正妥当と認められる監査の基準に準拠して監査を行った。監査の基準における当監査法人の責任は、「連結財務諸表監査における監査人の責任」に記載されている。当監査法人は、我が国における職業倫理に関する規定に従って、会社及び連結子会社から独立しており、また、監査人としてのその他の倫理上の責任を果たしている。当監査法人は、意見表明の基礎となる十分かつ適切な監査証拠を入手したと判断している。

## 監査上の主要な検討事項

監査上の主要な検討事項とは、当連結会計年度の連結財務諸表の監査において、監査人が職業的専門家として特に重要であると判断した事項である。監査上の主要な検討事項は、連結財務諸表全体に対する監査の実施過程及び監査意見の形成において対応した事項であり、当監査法人は、当該事項に対して個別に意見を表明するものではない。

固定資産の減損	
監査上の主要な検討事項の内容及び決定理由	監査上の対応
<p>会社は連結貸借対照表に有形固定資産9,408百万円を計上しており、総資産に占める割合は32.0%である。</p> <p>【注記事項】（重要な会計上の見積り）2.減損会計に関する事項（1）当連結会計年度の連結財務諸表に計上した金額に記載されているとおり、当該有形固定資産には市場価格が著しく下落している資産グループに係るものが含まれている。</p> <p>減損の兆候があると認められた資産又は資産グループに係る減損損失の認識の判定は、経営者が策定した事業計画に基づき算定されている。当該事業計画には国際環境の変化に伴う原料価格及び海上運賃の大幅上昇等による原料調達環境の悪化や、国内におけるその他の甘味料への需要シフトなどの消費行動の変容の影響等、将来の経営環境の変化に起因した不確実性を含んでいる。このため、見積りの不確実性が高く、経営者による主観的な判断の程度が大きい。</p> <p>以上により、当監査法人は当該事項が当連結会計年度の連結財務諸表監査において特に重要であり、「監査上の主要な検討事項」に該当すると判断した。</p>	<p>当監査法人は、減損損失の認識の判定に関連する、主に以下の監査手続を実施した。</p> <ul style="list-style-type: none"> <li>・固定資産の減損に関連する内部統制のデザイン及び業務への適用状況を評価した。</li> <li>・認識の判定において利用する将来キャッシュ・フローの見積りの基となる事業計画における経営者の重要な仮定に関し、過去の実績を基とした趨勢分析及び当該重要な仮定に含まれる将来の経営環境の変化の予測について利用可能な外部データを入手し、これらとの整合性の検討等により当該重要な仮定の合理性を評価した。</li> </ul>

## その他の記載内容

その他の記載内容は、有価証券報告書に含まれる情報のうち、連結財務諸表及び財務諸表並びにこれらの監査報告書以外の情報である。経営者の責任は、その他の記載内容を作成し開示することにある。また、監査役及び監査役会の責任は、その他の記載内容の報告プロセスの整備及び運用における取締役の職務の執行を監視することにある。

当監査法人の連結財務諸表に対する監査意見の対象にはその他の記載内容は含まれておらず、当監査法人はその他の記載内容に対して意見を表明するものではない。

連結財務諸表監査における当監査法人の責任は、その他の記載内容を通読し、通読の過程において、その他の記載内容と連結財務諸表又は当監査法人が監査の過程で得た知識との間に重要な相違があるかどうか検討すること、また、そのような重要な相違以外にその他の記載内容に重要な誤りの兆候があるかどうか注意を払うことにある。

当監査法人は、実施した作業に基づき、その他の記載内容に重要な誤りがあると判断した場合には、その事実を報告することが求められている。

その他の記載内容に関して、当監査法人が報告すべき事項はない。

## 連結財務諸表に対する経営者並びに監査役及び監査役会の責任

経営者の責任は、我が国において一般に公正妥当と認められる企業会計の基準に準拠して連結財務諸表を作成し適正に表示することにある。これには、不正又は誤謬による重要な虚偽表示のない連結財務諸表を作成し適正に表示するために経営者が必要と判断した内部統制を整備及び運用することが含まれる。

連結財務諸表を作成するに当たり、経営者は、継続企業の前提に基づき連結財務諸表を作成することが適切であるかどうかを評価し、我が国において一般に公正妥当と認められる企業会計の基準に基づいて継続企業に関する事項を開示する必要がある場合には当該事項を開示する責任がある。

監査役及び監査役会の責任は、財務報告プロセスの整備及び運用における取締役の職務の執行を監視することにある。

## 連結財務諸表監査における監査人の責任

監査人の責任は、監査人が実施した監査に基づいて、全体としての連結財務諸表に不正又は誤謬による重要な虚偽表示がないかどうかについて合理的な保証を得て、監査報告書において独立の立場から連結財務諸表に対する意見を表明することにある。虚偽表示は、不正又は誤謬により発生する可能性があり、個別に又は集計すると、連結財務諸表の利用者の意思決定に影響を与えると合理的に見込まれる場合に、重要性があると判断される。

監査人は、我が国において一般に公正妥当と認められる監査の基準に従って、監査の過程を通じて、職業的専門家としての判断を行い、職業的懐疑心を保持して以下を実施する。

- ・ 不正又は誤謬による重要な虚偽表示リスクを識別し、評価する。また、重要な虚偽表示リスクに対応した監査手続を立案し、実施する。監査手続の選択及び適用は監査人の判断による。さらに、意見表明の基礎となる十分かつ適切な監査証拠を入手する。
- ・ 連結財務諸表監査の目的は、内部統制の有効性について意見表明するためのものではないが、監査人は、リスク評価の実施に際して、状況に応じた適切な監査手続を立案するために、監査に関連する内部統制を検討する。
- ・ 経営者が採用した会計方針及びその適用方法の適切性、並びに経営者によって行われた会計上の見積りの合理性及び関連する注記事項の妥当性を評価する。
- ・ 経営者が継続企業を前提として連結財務諸表を作成することが適切であるかどうか、また、入手した監査証拠に基づき、継続企業の前提に重要な疑義を生じさせるような事象又は状況に関して重要な不確実性が認められるかどうか結論付ける。継続企業の前提に関する重要な不確実性が認められる場合は、監査報告書において連結財務諸表の注記事項に注意を喚起すること、又は重要な不確実性に関する連結財務諸表の注記事項が適切でない場合は、連結財務諸表に対して除外事項付意見を表明することが求められている。監査人の結論は、監査報告書日までに入手した監査証拠に基づいているが、将来の事象や状況により、企業は継続企業として存続できなくなる可能性がある。
- ・ 連結財務諸表の表示及び注記事項が、我が国において一般に公正妥当と認められる企業会計の基準に準拠しているかどうかとともに、関連する注記事項を含めた連結財務諸表の表示、構成及び内容、並びに連結財務諸表が基礎となる取引や会計事象を適正に表示しているかどうかを評価する。
- ・ 連結財務諸表に対する意見を表明するために、会社及び連結子会社の財務情報に関する十分かつ適切な監査証拠を入手する。監査人は、連結財務諸表の監査に関する指示、監督及び実施に関して責任がある。監査人は、単独で監査意見に対して責任を負う。

監査人は、監査役及び監査役会に対して、計画した監査の範囲とその実施時期、監査の実施過程で識別した内部統制の重要な不備を含む監査上の重要な発見事項、及び監査の基準で求められているその他の事項について報告を行う。

監査人は、監査役及び監査役会に対して、独立性についての我が国における職業倫理に関する規定を遵守したこと、

並びに監査人の独立性に影響を与えると合理的に考えられる事項、及び阻害要因を除去するための対応策を講じている場合又は阻害要因を許容可能な水準にまで軽減するためのセーフガードを適用している場合はその内容について報告を行う。

監査人は、監査役及び監査役会と協議した事項のうち、当連結会計年度の連結財務諸表の監査で特に重要であると判断した事項を監査上の主要な検討事項と決定し、監査報告書において記載する。ただし、法令等により当該事項の公表が禁止されている場合や、極めて限定的ではあるが、監査報告書において報告することにより生じる不利益が公共の利益を上回ると合理的に見込まれるため、監査人が報告すべきでないと判断した場合は、当該事項を記載しない。

#### < 内部統制監査 >

##### 監査意見

当監査法人は、金融商品取引法第193条の2第2項の規定に基づく監査証明を行うため、塩水港精糖株式会社の2025年3月31日現在の内部統制報告書について監査を行った。

当監査法人は、塩水港精糖株式会社が2025年3月31日現在の財務報告に係る内部統制は有効であると表示した上記の内部統制報告書が、我が国において一般に公正妥当と認められる財務報告に係る内部統制の評価の基準に準拠して、財務報告に係る内部統制の評価結果について、全ての重要な点において適正に表示しているものと認める。

##### 監査意見の根拠

当監査法人は、我が国において一般に公正妥当と認められる財務報告に係る内部統制の監査の基準に準拠して内部統制監査を行った。財務報告に係る内部統制の監査の基準における当監査法人の責任は、「内部統制監査における監査人の責任」に記載されている。当監査法人は、我が国における職業倫理に関する規定に従って、会社及び連結子会社から独立しており、また、監査人としてのその他の倫理上の責任を果たしている。当監査法人は、意見表明の基礎となる十分かつ適切な監査証拠を入手したと判断している。

##### 内部統制報告書に対する経営者並びに監査役及び監査役会の責任

経営者の責任は、財務報告に係る内部統制を整備及び運用し、我が国において一般に公正妥当と認められる財務報告に係る内部統制の評価の基準に準拠して内部統制報告書を作成し適正に表示することにある。

監査役及び監査役会の責任は、財務報告に係る内部統制の整備及び運用状況を監視、検証することにある。

なお、財務報告に係る内部統制により財務報告の虚偽の記載を完全には防止又は発見することができない可能性がある。

##### 内部統制監査における監査人の責任

監査人の責任は、監査人が実施した内部統制監査に基づいて、内部統制報告書に重要な虚偽表示がないかどうかについて合理的な保証を得て、内部統制監査報告書において独立の立場から内部統制報告書に対する意見を表明することにある。

監査人は、我が国において一般に公正妥当と認められる財務報告に係る内部統制の監査の基準に従って、監査の過程を通じて、職業的専門家としての判断を行い、職業的懐疑心を保持して以下を実施する。

- ・ 内部統制報告書における財務報告に係る内部統制の評価結果について監査証拠を入手するための監査手続を実施する。内部統制監査の監査手続は、監査人の判断により、財務報告の信頼性に及ぼす影響の重要性に基づいて選択及び適用される。
- ・ 財務報告に係る内部統制の評価範囲、評価手続及び評価結果について経営者が行った記載を含め、全体としての内部統制報告書の表示を検討する。
- ・ 内部統制報告書における財務報告に係る内部統制の評価結果に関する十分かつ適切な監査証拠を入手する。監査人は、内部統制報告書の監査に関する指示、監督及び実施に関して責任がある。監査人は、単独で監査意見に対して責任を負う。

監査人は、監査役及び監査役会に対して、計画した内部統制監査の範囲とその実施時期、内部統制監査の実施結果、識別した内部統制の開示すべき重要な不備、その是正結果、及び内部統制の監査の基準で求められているその他の事項について報告を行う。

監査人は、監査役及び監査役会に対して、独立性についての我が国における職業倫理に関する規定を遵守したこと、並びに監査人の独立性に影響を与えると合理的に考えられる事項、及び阻害要因を除去するための対応策を講じている場合又は阻害要因を許容可能な水準にまで軽減するためのセーフガードを適用している場合はその内容について報告を行う。

#### < 報酬関連情報 >

当監査法人及び当監査法人と同一のネットワークに属する者に対する、会社及び子会社の監査証明業務に基づく報酬及び非監査業務に基づく報酬の額は、「提出会社の状況」に含まれるコーポレート・ガバナンスの状況等(3)【監査の状況】に記載されている。

#### 利害関係

会社及び連結子会社と当監査法人又は業務執行社員との間には、公認会計士法の規定により記載すべき利害関係はない。

以 上

- 
- 1 上記の監査報告書の原本は当社(有価証券報告書提出会社)が別途保管しております。
  - 2 XBRLデータは監査の対象には含まれていません。

## 独立監査人の監査報告書

2025年 6 月27日

塩水港精糖株式会社  
取締役会 御中

### 監査法人日本橋事務所

東京都中央区

指定社員	公認会計士	吉 岡	智 浩
業務執行社員			
指定社員	公認会計士	渡 邊	均
業務執行社員			

#### < 財務諸表監査 >

##### 監査意見

当監査法人は、金融商品取引法第193条の2第1項の規定に基づく監査証明を行うため、「経理の状況」に掲げられている塩水港精糖株式会社の2024年4月1日から2025年3月31日までの第92期事業年度の財務諸表、すなわち、貸借対照表、損益計算書、株主資本等変動計算書、重要な会計方針、その他の注記及び附属明細表について監査を行った。

当監査法人は、上記の財務諸表が、我が国において一般に公正妥当と認められる企業会計の基準に準拠して、塩水港精糖株式会社の2025年3月31日現在の財政状態及び同日をもって終了する事業年度の経営成績を、全ての重要な点において適正に表示しているものと認める。

##### 監査意見の根拠

当監査法人は、我が国において一般に公正妥当と認められる監査の基準に準拠して監査を行った。監査の基準における当監査法人の責任は、「財務諸表監査における監査人の責任」に記載されている。当監査法人は、我が国における職業倫理に関する規定に従って、会社から独立しており、また、監査人としてのその他の倫理上の責任を果たしている。当監査法人は、意見表明の基礎となる十分かつ適切な監査証拠を入手したと判断している。

##### 監査上の主要な検討事項

監査上の主要な検討事項とは、当事業年度の財務諸表の監査において、監査人が職業的専門家として特に重要であると判断した事項である。監査上の主要な検討事項は、財務諸表全体に対する監査の実施過程及び監査意見の形成において対応した事項であり、当監査法人は、当該事項に対して個別に意見を表明するものではない。

##### 固定資産の減損

連結財務諸表の監査報告書に記載されている監査上の主要な検討事項（固定資産の減損）と同一内容であるため、記載を省略している。

##### その他の記載内容

その他の記載内容は、有価証券報告書に含まれる情報のうち、連結財務諸表及び財務諸表並びにこれらの監査報告書以外の情報である。経営者の責任は、その他の記載内容を作成し開示することにある。また、監査役及び監査役会の責任は、その他の記載内容の報告プロセスの整備及び運用における取締役の職務の執行を監視することにある。

当監査法人の財務諸表に対する監査意見の対象にはその他の記載内容は含まれておらず、当監査法人はその他の記載内容に対して意見を表明するものではない。

財務諸表監査における当監査法人の責任は、その他の記載内容を通読し、通読の過程において、その他の記載内容と財務諸表又は当監査法人が監査の過程で得た知識との間に重要な相違があるかどうか検討すること、また、そのような重要な相違以外にその他の記載内容に重要な誤りの兆候があるかどうか注意を払うことにある。

当監査法人は、実施した作業に基づき、その他の記載内容に重要な誤りがあると判断した場合には、その事実を報告することが求められている。

その他の記載内容に関して、当監査法人が報告すべき事項はない。

## 財務諸表に対する経営者並びに監査役及び監査役会の責任

経営者の責任は、我が国において一般に公正妥当と認められる企業会計の基準に準拠して財務諸表を作成し適正に表示することにある。これには、不正又は誤謬による重要な虚偽表示のない財務諸表を作成し適正に表示するために経営者が必要と判断した内部統制を整備及び運用することが含まれる。

財務諸表を作成するに当たり、経営者は、継続企業の前提に基づき財務諸表を作成することが適切であるかどうかを評価し、我が国において一般に公正妥当と認められる企業会計の基準に基づいて継続企業に関する事項を開示する必要がある場合には当該事項を開示する責任がある。

監査役及び監査役会の責任は、財務報告プロセスの整備及び運用における取締役の職務の執行を監視することにある。

## 財務諸表監査における監査人の責任

監査人の責任は、監査人が実施した監査に基づいて、全体としての財務諸表に不正又は誤謬による重要な虚偽表示がないかどうかについて合理的な保証を得て、監査報告書において独立の立場から財務諸表に対する意見を表明することにある。虚偽表示は、不正又は誤謬により発生する可能性があり、個別に又は集計すると、財務諸表の利用者の意思決定に影響を与えると合理的に見込まれる場合に、重要性があると判断される。

監査人は、我が国において一般に公正妥当と認められる監査の基準に従って、監査の過程を通じて、職業的専門家としての判断を行い、職業的懐疑心を保持して以下を実施する。

- ・ 不正又は誤謬による重要な虚偽表示リスクを識別し、評価する。また、重要な虚偽表示リスクに対応した監査手続を立案し、実施する。監査手続の選択及び適用は監査人の判断による。さらに、意見表明の基礎となる十分かつ適切な監査証拠を入手する。
- ・ 財務諸表監査の目的は、内部統制の有効性について意見表明するためのものではないが、監査人は、リスク評価の実施に際して、状況に応じた適切な監査手続を立案するために、監査に関連する内部統制を検討する。
- ・ 経営者が採用した会計方針及びその適用方法の適切性、並びに経営者によって行われた会計上の見積りの合理性及び関連する注記事項の妥当性を評価する。
- ・ 経営者が継続企業を前提として財務諸表を作成することが適切であるかどうか、また、入手した監査証拠に基づき、継続企業の前提に重要な疑義を生じさせるような事象又は状況に関して重要な不確実性が認められるかどうか結論付ける。継続企業の前提に関する重要な不確実性が認められる場合は、監査報告書において財務諸表の注記事項に注意を喚起すること、又は重要な不確実性に関する財務諸表の注記事項が適切でない場合は、財務諸表に対して除外事項付意見を表明することが求められている。監査人の結論は、監査報告書日までに入手した監査証拠に基づいているが、将来の事象や状況により、企業は継続企業として存続できなくなる可能性がある。
- ・ 財務諸表の表示及び注記事項が、我が国において一般に公正妥当と認められる企業会計の基準に準拠しているかどうかとともに、関連する注記事項を含めた財務諸表の表示、構成及び内容、並びに財務諸表が基礎となる取引や会計事象を適正に表示しているかどうかを評価する。

監査人は、監査役及び監査役会に対して、計画した監査の範囲とその実施時期、監査の実施過程で識別した内部統制の重要な不備を含む監査上の重要な発見事項、及び監査の基準で求められているその他の事項について報告を行う。

監査人は、監査役及び監査役会に対して、独立性についての我が国における職業倫理に関する規定を遵守したこと、並びに監査人の独立性に影響を与えると合理的に考えられる事項、及び阻害要因を除去するための対応策を講じている場合又は阻害要因を許容可能な水準にまで軽減するためのセーフガードを適用している場合はその内容について報告を行う。

監査人は、監査役及び監査役会と協議した事項のうち、当事業年度の財務諸表の監査で特に重要であると判断した事項を監査上の主要な検討事項と決定し、監査報告書において記載する。ただし、法令等により当該事項の公表が禁止されている場合や、極めて限定的ではあるが、監査報告書において報告することにより生じる不利益が公共の利益を上回ると合理的に見込まれるため、監査人が報告すべきでないと判断した場合は、当該事項を記載しない。

## < 報酬関連情報 >

報酬関連情報は、連結財務諸表の監査報告書に記載されている。

## 利害関係

会社と当監査法人又は業務執行社員との間には、公認会計士法の規定により記載すべき利害関係はない。

以 上

- 
- 1 上記の監査報告書の原本は当社(有価証券報告書提出会社)が別途保管しております。
  - 2 XBRLデータは監査の対象には含まれていません。