

【表紙】

【提出書類】	有価証券報告書
【根拠条文】	金融商品取引法第24条第1項
【提出先】	関東財務局長
【提出日】	平成29年6月29日
【事業年度】	第70期(自 平成28年4月1日 至 平成29年3月31日)
【会社名】	北沢産業株式会社
【英訳名】	KITAZAWA SANGYO CO.,LTD.
【代表者の役職氏名】	代表取締役社長 尾崎光行
【本店の所在の場所】	東京都渋谷区東二丁目23番10号
【電話番号】	03(5485)5111
【事務連絡者氏名】	取締役管理本部長 石塚 洋
【最寄りの連絡場所】	東京都渋谷区東二丁目23番2号
【電話番号】	03(5485)5020
【事務連絡者氏名】	取締役管理本部長 石塚 洋
【縦覧に供する場所】	北沢産業株式会社 大宮支店 (埼玉県さいたま市北区宮原町二丁目99番5号) 北沢産業株式会社 千葉支店 (千葉県千葉市中央区都町二丁目12番10号) 北沢産業株式会社 横浜支店 (神奈川県横浜市緑区青砥町623番地1 やま喜ビル102号室) 北沢産業株式会社 名古屋支店 (愛知県名古屋市名東区平和が丘五丁目44番地) 北沢産業株式会社 大阪支店 (大阪府大阪市淀川区宮原一丁目17番33号) 株式会社東京証券取引所 (東京都中央区日本橋兜町2番1号)

第一部 【企業情報】

第1 【企業の概況】

1 【主要な経営指標等の推移】

(1) 連結経営指標等

回次	第66期	第67期	第68期	第69期	第70期
決算年月	平成25年 3 月	平成26年 3 月	平成27年 3 月	平成28年 3 月	平成29年 3 月
売上高 (千円)	16,759,417	17,208,350	16,983,290	16,706,320	17,082,667
経常利益 (千円)	658,002	549,708	463,932	413,302	364,083
親会社株主に帰属する 当期純利益 (千円)	261,908	235,570	77,740	179,462	238,736
包括利益 (千円)	442,679	381,526	409,729	269,892	410,505
純資産額 (千円)	7,649,352	7,895,018	8,234,560	8,411,479	8,729,029
総資産額 (千円)	15,838,893	16,861,635	16,812,478	16,837,272	17,001,958
1株当たり純資産額 (円)	411.38	424.66	442.93	452.45	469.53
1株当たり当期純利益 金額 (円)	14.08	12.67	4.18	9.65	12.84
潜在株式調整後1株 当たり当期純利益金額 (円)					
自己資本比率 (%)	48.3	46.8	49.0	50.0	51.3
自己資本利益率 (%)	3.5	3.0	1.0	2.2	2.8
株価収益率 (倍)	13.6	14.2	43.1	18.1	16.8
営業活動による キャッシュ・フロー (千円)	280,181	867,948	431,759	856,638	642,072
投資活動による キャッシュ・フロー (千円)	69,062	142,418	194,853	17,006	124,850
財務活動による キャッシュ・フロー (千円)	243,327	243,493	230,484	92,973	92,955
現金及び現金同等物の 期末残高 (千円)	2,667,403	3,149,440	3,155,861	3,902,520	4,326,786
従業員数 (人)	470	477	474	493	517

(注) 1 売上高には消費税等(消費税及び地方消費税をいう。以下同じ。)は含まれておりません。

2 潜在株式調整後1株当たり当期純利益金額については、潜在株式が存在しないため記載しておりません。

(2) 提出会社の経営指標等

回次	第66期	第67期	第68期	第69期	第70期
決算年月	平成25年 3 月	平成26年 3 月	平成27年 3 月	平成28年 3 月	平成29年 3 月
売上高 (千円)	16,664,518	17,112,021	16,896,698	16,608,705	17,007,389
経常利益 (千円)	611,256	509,838	414,577	380,816	316,251
当期純利益 (千円)	230,632	213,142	56,997	162,052	206,921
資本金 (千円)	3,235,546	3,235,546	3,235,546	3,235,546	3,235,546
発行済株式総数 (千株)	23,818	23,818	23,818	23,818	23,818
純資産額 (千円)	7,585,547	7,851,151	8,124,433	8,290,468	8,580,541
総資産額 (千円)	15,717,629	16,698,773	16,638,402	16,674,783	16,785,992
1株当たり純資産額 (円)	407.95	422.30	437.00	445.94	461.54
1株当たり配当額 (うち1株当たり中間配当額) (円)	5.00 ()	5.00 ()	5.00 ()	5.00 ()	5.00 ()
1株当たり当期純利益金額 (円)	12.40	11.46	3.07	8.72	11.13
潜在株式調整後1株 当たり当期純利益金額 (円)					
自己資本比率 (%)	48.3	47.0	48.8	49.7	51.1
自己資本利益率 (%)	3.1	2.8	0.7	2.0	2.5
株価収益率 (倍)	15.4	15.7	58.6	20.1	19.4
配当性向 (%)	40.3	43.6	163.1	57.4	44.9
従業員数 (人)	397	398	394	405	422

(注) 1 売上高には消費税等は含まれておりません。

2 潜在株式調整後1株当たり当期純利益金額については、潜在株式が存在しないため記載しておりません。

2 【沿革】

年月	沿革
昭和26年 3 月	日本黒耀石工業株式会社を資本金100万円で設立する。
昭和35年 4 月	北沢産業株式会社を資本金100万円で設立する。
昭和36年 4 月	販売の地域拠点として大阪営業所を開設し、名古屋(6 月)、札幌(11月)、福岡(11月)に営業所を開設する。以後毎年各重点地域に支店ならびに営業所を設置し、販売サービス網の拡大を展開する。
昭和37年 6 月	製造部門の強化を目的として埼玉県入間郡大井町に川越工場を新設し「フライヤー」の増産体制に入ると共に、業務用の食品調理機器ならびに厨房機器の製造販売体制を確立する。
昭和38年 7 月	株式額面変更のため、東京都大田区所在の同一商号の別会社北沢産業株式会社(元日本黒耀石工業株式会社)資本金100万円に合併し、東京都渋谷区中通 2 丁目11番地(現渋谷区東二丁目23番10号)に本社を設置する。
昭和38年 9 月	株式を公開、東京店頭銘柄に登録する。
昭和42年 6 月	生産部門と販売部門のコスト意識をはかる目的として川越工場を分離し、全額出資の北沢工業株式会社を設立する。
昭和44年 4 月	松下電器産業株式会社との共同開発により、ユニット式業務用大型冷蔵庫の販売に入る。
昭和45年 4 月	石川島播磨重工業株式会社との業務提携により、自動食器洗浄機の販売に入る。
昭和49年 4 月	ドイツ、パツナー社(現パルックス社)との提携により、アンダーカウンタータイプの自動食器洗浄機の販売に入る。
昭和53年 5 月	当社全額出資の北沢工業株式会社の株式を全額売却する。
昭和55年11月	省エネ型茹麵機を商品開発し、販売に入る。
昭和56年 9 月	本新社屋増改築工事が完成する。
昭和57年 3 月	エアー制御による弁当盛付機の販売に入る。
昭和58年 8 月	ドイツ、パルックス社との提携により、コーヒーマシンの販売に入る。
昭和59年 4 月	製菓・製パン用機器群のラインナップ及び省エネ型ガスパワーオープンを商品開発し、製菓・製パン業界業務用機器の販売に入る。
昭和60年 4 月	アメリカ、ホバート社との代理店契約を締結、同年10月よりホバート業務用厨房機器の販売に入る。
昭和62年 4 月	ドイツ、パルックス社にて開発された真空調理法において使用されるマルチクッカーの販売に入る。
平成元年 7 月	物流の効率化を目指し、埼玉県比企郡に流通センターを設置する。
平成 4 年 9 月	東京証券取引所市場第二部に上場。
平成 5 年 1 月	アメリカ、ファルコン・プロダクツ社と販売提携により、業務用家具の販売に入る。
平成 7 年 4 月	株式会社北沢キープサービス(現・連結子会社)の株式取得。
平成 9 年 3 月	サンバイク株式会社(現・連結子会社)の株式取得。
平成 9 年 4 月	ファルコン・ジャパン株式会社を設立。
平成 9 年11月	エース工業株式会社(現・連結子会社)の株式取得。
平成11年 9 月	東京証券取引所市場第一部に指定。
平成19年 6 月	埼玉県日高市に新流通センターを新設。
平成19年10月	連結子会社のファルコン・ジャパン株式会社を吸収合併。
平成20年 9 月	ドイツ、クッパーズブッシュ社との代理店契約を締結。
平成21年 3 月	イタリア、Dada社との代理店契約を締結。
平成23年 4 月	株式会社 I H I 回転機械より食器洗浄器及び回転棚の製造・販売・アフターサービスに関する事業譲渡を受ける。
平成28年 3 月	全国主要都市に支店、営業所を配し、現在全国に15支店30営業所、 8 出張所の販売拠点を擁す。

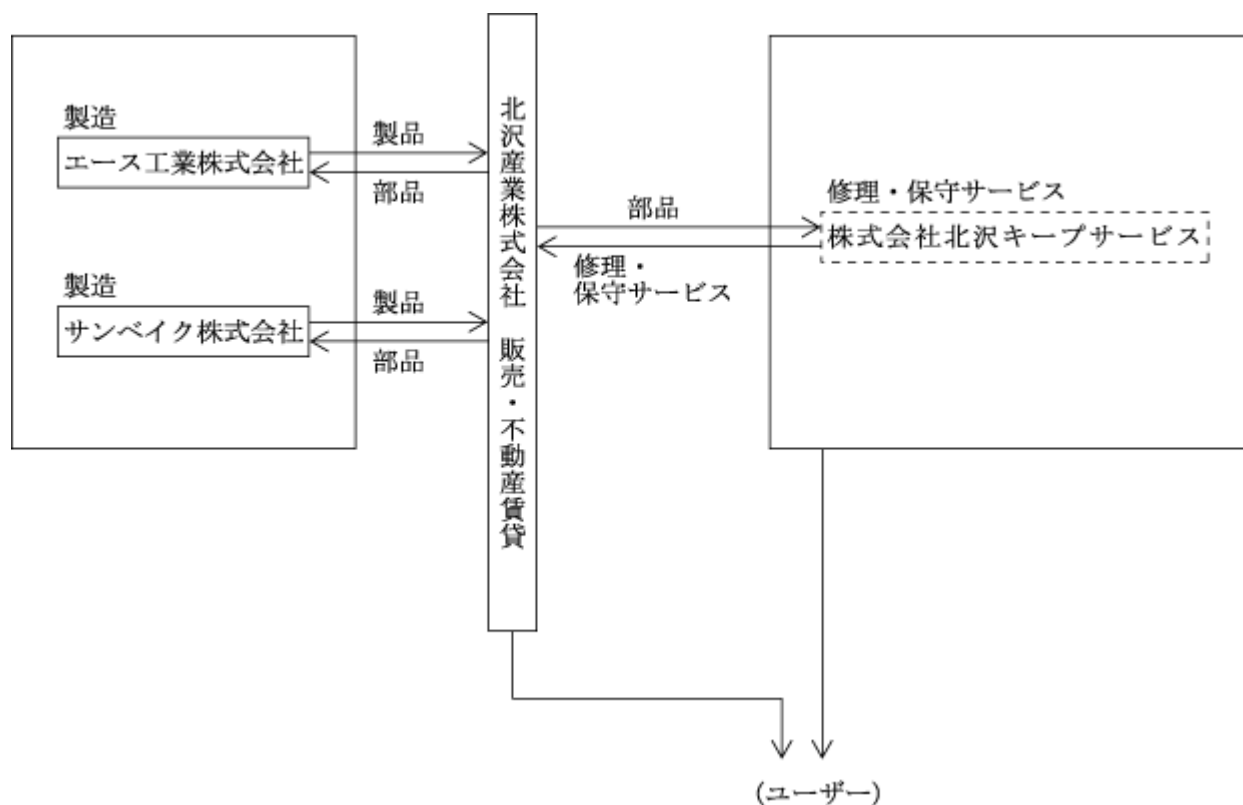
3 【事業の内容】

当社グループは当社及び子会社3社により構成されており、事業は業務用厨房機器・家具の販売を主に、これらに附随する業務用厨房機器の修理・保守サービス及び業務用厨房機械器具、製菓・製パン機械器具の製造を行っているほか、不動産の賃貸業務を営んでおります。

事業内容および当社と関係会社の当該事業に係る位置付け並びに報告セグメントとの関連は、次のとおりであります。なお事業内容の区分は、報告セグメントの区分と同一であります。

区分	主要な会社
業務用厨房関連事業	
業務用厨房機器・家具の販売	当社(会社総数 1社)
業務用厨房機器の修理・保守サービス	当社、(株)北沢キープサービス(会社総数 2社)
業務用厨房機械器具の製造	エース工業(株)(会社総数 1社)
製菓・製パン機械器具の製造	サンペイク(株)(会社総数 1社)
不動産賃貸事業	
不動産の賃貸	当社(会社総数 1社)

以上の企業集団等について図示すると次のとおりであります。



(注) 全て連結子会社であります。

4 【関係会社の状況】

連結子会社

名称	住所	資本金 (千円)	主要な事業 の内容	議決権の 所有割合 (%)	関係内容				
					役員の兼任等		営業上の取引	設備の 賃貸借	業務 提携等
					当社役員 (人)	当社従業員 (人)			
㈱北沢キープ サービス	埼玉県 日高市	20,000	業務用厨房 関連事業	100.0		1	部品の販売先 修理・保守管理の委託	建物の 貸与	なし
サンベイク㈱	福岡県 久留米市	42,000	業務用厨房 関連事業	100.0			部品の販売先 製菓製パン機械器具の仕入先		なし
エース工業㈱	埼玉県 狭山市	70,000	業務用厨房 関連事業	100.0		1	部品の販売先 業務用厨房機械の仕入先	建物の 貸与	なし

(注) 「主要な事業の内容」欄には、セグメントの名称を記載しております。

5 【従業員の状況】

(1) 連結会社の状況

平成29年3月31日現在

セグメントの名称	従業員数(人)
業務用厨房関連事業	493
不動産賃貸事業	4
全社(共通)	20
合計	517

(2) 提出会社の状況

平成29年3月31日現在

従業員数(人)	平均年令	平均勤続年数	平均年間給与(円)
422	41 才 1ヶ月	12年 4ヶ月	4,277,598

セグメントの名称	従業員数(人)
業務用厨房関連事業	398
不動産賃貸事業	4
全社(共通)	20
合計	422

(注) 平均年間給与は時間外手当及び賞与を含んでおります。

(3) 労働組合の状況

労使関係は円満に推移しており、労働組合については特に記載する事項はありません。

第2 【事業の状況】

1 【業績等の概要】

(1) 業績

当連結会計年度におけるわが国経済は、中国や欧州経済など世界経済の減速懸念に加え、英国のEU離脱問題から金融及び株式市場に大きな不安を与え、円高・株安基調を招く等、先行き不透明な状況にあります。

当社グループの当連結会計年度の経営成績は、売上高は170億82百万円（前年同期比2.3%増）と前年同期と比し増収となったものの、販売費及び一般管理費の上昇の影響から、営業利益は3億8百万円（前年同期比19.2%減）、経常利益は3億64百万円（前年同期比11.9%減）、と前年同期と比し減益となりました。親会社株主に帰属する当期純利益につきましては2億38百万円（前年同期は1億79百万円の親会社株主に帰属する当期純利益）となりました。

セグメントの業績を示すと、次のとおりであります。

業務用厨房関連事業

業務用厨房関連事業につきましては、売上高は167億48百万円と前年同期に比し2.3%の増収、営業利益は7億27百万円と前年同期に比し6.4%の減益となりました。

不動産賃貸事業

不動産賃貸事業につきましては、売上高は3億34百万円と前年同期に比し0.2%の減収、営業利益は2億9百万円と前年同期に比し3.3%の増益となりました。

(2) キャッシュ・フローの状況

当連結会計年度における現金及び現金同等物（以下「資金」という。）は前連結会計年度末より4億24百万円増加し、当連結会計年度末には43億26百万円（前年同期比10.9%増）となりました。

営業活動によるキャッシュ・フロー

営業活動の結果得た資金は、6億42百万円（前年同期は8億56百万円の増加）となりました。これは主に、税金等調整前当期純利益の計上額4億1百万円、たな卸資産の減少額1億65百万円及び売上債権の減少額1億28百万円等の増加要因と厚生年金基金解散損失引当金の減少額1億11百万円、法人税等の支払額1億41百万円及び仕入債務の減少額75百万円等の減少要因が相殺されたものです。

投資活動によるキャッシュ・フロー

投資活動の結果使用した資金は、1億24百万円（前年同期は17百万円の減少）となりました。これは主に、有形固定資産の取得による支出88百万円及び投資有価証券の取得による支出29百万円等によるものです。

財務活動によるキャッシュ・フロー

財務活動の結果使用した資金は、92百万円（前年同期は92百万円の減少）となりました。これは配当金の支払額92百万円によるものです。

2 【生産、受注及び販売の状況】

(1) 生産実績

当連結会計年度の生産実績をセグメントごとに示すと、次のとおりであります。

セグメントの名称	生産高(千円)	前年同期比(%)
業務用厨房関連事業	835,152	7.0

- (注) 1 金額は製造原価によっております。
2 上記の金額には、消費税等は含まれておりません。
3 不動産賃貸事業については該当事項はありません。

(2) 受注実績

当連結会計年度の受注実績をセグメントごとに示すと、次のとおりであります。

セグメントの名称	受注高(千円)	前年同期比(%)	受注残高(千円)	前年同期比(%)
業務用厨房関連事業	16,801,787	6.4	1,058,274	4.8

- (注) 1 上記の金額には、消費税等は含まれておりません。
2 不動産賃貸事業については該当事項はありません。

(3) 販売実績

当連結会計年度の販売実績をセグメントごとに示すと、次のとおりであります。

セグメントの名称	販売高(千円)	前年同期比(%)
業務用厨房関連事業	16,748,384	2.3
不動産賃貸事業	334,282	0.2
合計	17,082,667	2.3

- (注) 1 セグメント間の取引については相殺消去しております。
2 上記の金額には、消費税等は含まれておりません。

3 【経営方針、経営環境及び対処すべき課題等】

・今後の課題について

今後のわが国経済は、個人消費や所得環境に一部明るい兆しが見られるものの、実体経済の回復には至っていないことから、厳しい経営環境が続くものと思われます。

このような経済環境の中で、当社グループ（当社及び当社の連結子会社）は同業他社との差別化を図った高付加価値商品の販売を推進し積極的な営業活動を展開して売上高のさらなる回復ならびに利益の確保を目指しております。

今後の課題としましては、単品販売の強化を図るため、より競争力のある商品を重点的に拡販し、24時間365日サービス体制を更に充実したものにす所存であります。

またリスク管理とコンプライアンスの強化を図ってまいります。

・財務及び事業の方針の決定を支配する者の在り方に関する基本方針

当社は、従来より財務及び事業の方針の決定を支配する者の在り方に関する基本方針（以下「旧プラン」といいます。）を定めておりましたが、旧プランが有効期限の満了を迎えることを受けて、平成28年5月13日開催の取締役会において、平成28年6月29日開催の定時株主総会における承認を条件として、旧プランの内容を一部変更して更新することを決議し、同定時株主総会において当該更新を内容とする議案の承認がなされました（以下更新後の基本方針を「本プラン」といいます。）。

本プランにおいて旧プランから変更した主な項目は、本プランを適用する大規模買付行為の基準となる特定株主グループの議決権割合を、25%から20%に変更したことであり、本プランの内容は以下のとおりであります。

1. 会社の支配に関する基本方針

当社は、上場会社として当社株式の自由な売買を認める以上、当社の取締役会の賛同を得ずに行われる、いわゆる「敵対的買収」であっても、企業価値・株主共同の利益に資するものであれば、これを一概に否定するものではありません。特定の者の大規模買付行為に応じて当社株式の売却を行うか否かは、最終的には当社株式を保有する株主の皆様の判断に委ねられるべきものであると考えます。

しかしながら、大規模な株式の買付けの中には、その目的等から見て企業価値・株主共同の利益を著しく毀損するもの、株主に株式の売却を事実上強要するおそれのあるもの、対象会社の取締役会や株主が大規模な株式の買付けの内容について検討しあるいは対象会社の取締役会が代替案を提案するための十分な時間や情報を提供しないものの、対象会社が買収者の提示した条件よりも有利な条件をもたらすために買収者との交渉を必要とするもの等、対象会社の企業価値・株主共同の利益に資さないものも少なくありません。

当社の財務および事業の方針の決定を支配する者の在り方としては、経営理念、企業価値のさまざまな源泉、当社を支えるステークホルダーとの信頼関係を十分に理解し、当社の企業価値・株主共同の利益を中長期的に確保、向上させる者でなければならないと考えております。従いまして、企業価値・株主共同の利益を毀損するおそれのある大規模買付者は、当社の財務および事業の方針の決定を支配する者として不適切であると考えており、これをもって会社の財務および事業の方針の決定を支配する者の在り方に関する基本方針としております。

2. 会社の支配に関する基本方針の実現に資する取組み

当社を取り巻く環境は、少子高齢化に伴う人口減少等の構造的変化の進展、ライフスタイルの変化による食生活の一層の多様化、また、先行きが不透明な経済環境などめまぐるしいものがあります。このような経営環境下において、当社では企業価値向上の取り組みとして、外食産業を中心とする業界動向に関する情報収集の強化を図ることにより常に変化していく顧客のニーズに的確に対応し、24時間365日サービス体制といったアフターサービスの更なる向上に取り組むことで、取引先からの信頼を更に強固なものにしていく所存であります。当社グループは業務用厨房機器発展の一翼を担う企業としての自負を基本に、高付加価値商品の販売・自社商品の販売促進等商品差別化の推進を行ってまいります。また、自社商品を使用して頂くことによる効率的で安全性の高い作業環境の提案およびお客様のニーズを最優先に考えた提案セールス・戦略的営業の推進を図り、市場ニーズの多様化にも柔軟に対応できる積極的な事業展開を行っていく所存であります。今後の課題としては、更なる単品販売の強化を図っていくなかで、コーヒーマシン・マルチクッカーおよびスチーム&コンベクションオープン等競争力のある商品を重点的に拡販するとともに、ホテル・病院・福祉施設・加工場等の大型施設への積極的な営業活動、24時間365日サービス体制の一層の充実を目指してまいります。また、当社ではPotential Customer（潜在的な力を持ったお客様）、Previous Customer（以前のお客様）への営業をPC営業と称した既存顧客の掘り起こし・独自の顧客リストを用いた戦略的な営業活動等、こうしたお客様への営業基盤の強化も図っております。さらに、当社では「物を売るのは人である」の観点に立ち、人材教育についても積極的に行っております。埼玉県日高市に所有する

150名収容の会議室、40名収容の宿泊設備、150平方メートルのテストキッチン等を備えた研修施設において、社員研修を行っております。研修施設においては、社員研修だけでなくお客様へのセミナーの場としてフルに活用し、受注に結びつくなどの効果も得ております。不動産賃貸事業においては、優良な入居者を確保することにより、安定的な収益の確保に努めてまいります。当社はこれらの施策により、安定した業績の確保と健全な財務体質を構築し、当社の企業価値および株主の皆様の共同の利益の確保・向上に取り組んでまいります。

3. 会社の支配に関する基本方針に照らして不適切な者によって当社の財務および事業の方針の決定が支配されることを防止するための取組み

当社は、企業価値・株主共同の利益の保護および株主の皆様に大規模な買付けに応じるか否かを適切に判断して頂く時間を確保することを目的として、大規模な買付けに関するルール（以下「大規模買付ルール」といいます。）を設定し、特定株主グループの議決権割合を20%以上とする当社株式等の買付行為、又は結果として特定株主グループの議決権割合が20%以上となる当社株式等の買付行為（いずれについても当社取締役会があらかじめ同意したものを除き、以下、当該買付行為を「大規模買付行為」といい、大規模買付行為を行う者を「大規模買付者」といいます。）がなされる場合を適用対象とします。当社取締役会が設定する大規模買付ルールにおいては、大規模買付者が事前に当社取締役会に対して必要かつ十分な情報を提供し、それに基づき当社取締役会が当該大規模買付行為について評価・検討を行うための期間が経過した後に大規模買付行為が開始されるというもので、その概要は以下のとおりです。

（1）意向表明書の当社への事前提出

大規模買付者には、大規模買付行為に先立ち、当社取締役会に対し、大規模買付ルールに従う旨の誓約及び以下の内容等を記載した意向表明書をご提出いただきます。

（2）大規模買付者からの情報の提供

当社取締役会は、上記（1）の意向表明書受領後10営業日以内に、大規模買付者から当社取締役会に対して当初提供いただくべき、株主の皆様の判断および取締役会としての意見形成のために必要かつ十分な情報（以下「本必要情報」といいます。）のリストを当該大規模買付者に交付します。当初提供していただいた情報を精査した結果、それだけでは不十分と認められる場合には、当社取締役会は、大規模買付者に対して本必要情報が揃うまで追加的に情報提供を求めます。

（3）取締役会による評価期間

当社取締役会は、大規模買付行為の評価等の難易度に応じ、大規模買付者が取締役会に対し本必要情報の提供を完了した後、60日間（対価を現金（円貨）のみとする公開買付けによる当社全株式の買付の場合）又は90日間（その他の大規模買付行為の場合）を当社取締役会による評価、検討、交渉、意見形成、代替案立案のための期間（以下「取締役会評価期間」といいます。）とします。従って、大規模買付行為は、取締役会評価期間の経過後にのみ開始されるものとします。当社取締役会は、提供された本必要情報を十分に評価・検討し、独立委員会からの勧告を最大限尊重した上で、当社取締役会としての意見を慎重にとりまとめ、公表します。

（4）独立委員会の設置

本プランにおいて、大規模買付者が当社取締役会に提供すべき情報の範囲、大規模買付者が大規模買付ルールを遵守したか否か、大規模買付行為が企業価値・株主共同の利益を著しく損なうか否かおよび対抗措置をとるか否か等の検討および判断については、その客観性、公正さおよび合理性を担保するため、当社は、当社取締役会から独立した組織として独立委員会を設置しております。当社取締役会は上記の判断を行うにあたりかかる独立委員会に必ず諮問することとし、独立委員会は諮問を受けた事項について当社取締役会に対して勧告することとします。

(5) 大規模買付行為がなされた場合の対応

大規模買付者が大規模買付ルールを遵守した場合

大規模買付者が大規模買付ルールを遵守した場合には、当社取締役会は、仮に当該大規模買付行為に反対であったとしても、当該買付提案についての反対意見を表明したり、代替案を提示することにより、株主の皆様を説得するに留め、原則として当該大規模買付行為に対する対抗措置はとりません。大規模買付者の買付提案に応じるか否かは、株主の皆様において、当該買付提案および当社が提示する当該買付提案に対する意見、代替案等をご考慮のうえ、ご判断いただくことになります。

但し、大規模買付ルールが遵守されている場合であっても、当該大規模買付行為が会社に回復し難い損害をもたらすなど、当社の企業価値・株主共同の利益を著しく損なうと当社取締役会が判断した場合には、当社取締役会は企業価値及び株主共同の利益の確保・向上を目的として、例外的に新株予約権の無償割当て等、会社法その他の法律および当社定款が認める対抗措置を取ることがあります。

大規模買付者が大規模買付ルールを遵守しない場合

大規模買付者が大規模買付ルールを遵守しない場合には、具体的な買付方法の如何にかかわらず、当社取締役会は、当社の企業価値・株主共同の利益を守ることを目的として、新株予約権の無償割当て等、会社法その他の法律及び当社定款が認める対抗措置をとり、大規模買付行為に対抗する場合があります。大規模買付者が大規模買付ルールを遵守したか否か及び対抗措置の発動の適否は、独立委員会の勧告を最大限尊重し、外部専門家等の意見も参考にして当社取締役会が決定します。具体的にいかなる手段を講じるかについては、その時点で最も適切と当社取締役会が判断したものを選択することとします。

4. 本プランが会社の支配に関する基本方針に沿い、当社の企業価値・株主共同の利益に合致し、当社の役員の地位の維持を目的とするものでないことについて

(1) 買収防衛策に関する指針の要件を充足していること

本プランは、経済産業省および法務省が平成17年5月27日に発表した「企業価値・株主共同の利益の確保又は向上のための買収防衛策に関する指針」の定める三原則（企業価値・株主共同の利益の確保・向上の原則、事前開示・株主意思の原則、必要性・相当性の原則）を充足しています。また、本プランは、経済産業省に設置された企業価値研究会が平成20年6月30日に発表した「近時の諸環境の変化を踏まえた買収防衛策の在り方」に関する議論も踏まえたものです。

(2) 当社の企業価値・株主共同の利益の確保・向上の目的をもっていること

本プランは、大規模買付行為が行われた際に、当該大規模買付行為に応じるべきか否かを当社株主の皆様が判断し、あるいは当社取締役会が代替案を提示するために必要な情報や時間を確保し、株主の皆様のために買付者等と交渉を行うこと等を可能にするものであり、当社の企業価値・株主共同の利益を確保し、向上させるという目的をもったものです。

(3) 合理的な客観的発動要件の設定

本プランは、大規模買付者が大規模買付ルールを遵守していない、あるいは大規模買付ルールを遵守していても株主共同の利益に対する明白な侵害をもたらす買付である場合や株主に株式の売却を事実上強要するおそれがある買付である場合など、予め定められた合理的かつ詳細な客観的要件が充足されなければ対抗措置が発動されないように設定されており、当社取締役会による恣意的な発動を防止するために独立委員会の勧告を経るなどの仕組みを確保しているものといえます。

(4) 当社取締役の任期は1年であること

当社は、平成22年6月29日開催の定時株主総会において、当社取締役の任期を従来の2年から1年に短縮いたしました。従って、本プランの有効期間中であっても、毎年の当社取締役の選任を通じて、本プランについて、株主の皆様のご意向を反映させることが可能となっています。

(5) 株主意思を重視するものであること

当社は、平成28年6月29日開催の定時株主総会における株主の皆様のご承認に基づき、本プランを更新いたしました。

本プランは、有効期間を平成28年6月29日開催の定時株主総会の終結の時から3年以内に終了する事業年度のうち最終のものに関する定時株主総会の終結の時までとするいわゆるサンセット条項が付されております。また、本プランの有効期間の前であっても、株主総会において本プランを廃止する旨の決議が行われた場合、当社の株主総会で選任された取締役で構成される取締役会により本プランを廃止する旨の決議が行われた場合には、本プランはその時点で廃止されることになり、その意味で、本プランの消長及び内容は、当社株主の合理的意思に依拠したものとなっております。

(6) デッドハンド型買収防衛策やスローハンド型買収防衛策ではないこと

本プランは、当社の株主総会で選任された取締役で構成される取締役会により廃止することができるものであり、当社株式を大量に買付けた者が、当社株主総会で取締役を指名し、かかる取締役で構成される取締役会により、本プランを廃止することが可能です。従って、本プランは、デッドハンド型買収防衛策（取締役会の構成員の過半数を交替させてもなお、発動を阻止できない買収防衛策）ではありません。また、当社は取締役の期差任期制を採用していないため、本プランは、スローハンド型買収防衛策（取締役の構成員の交替を一度に行うことができないため、その発動を阻止するのに時間を要する買収防衛策）でもありません。

4 【事業等のリスク】

(1) 依存度の高い販売先について

当社グループは、業務用厨房関連事業の売上高が98.0%を占めております。

業務用厨房機器の販売先として外食産業の売上高が27.1%、デパート・スーパー等売上高が15.1%となっており、これら2業種で42.2%を占めることとなっております。外食産業、デパート・スーパーともに景気の影響を多大に受ける販売先であり、今後の景気動向により当社の業績に影響を与える可能性があります。

(2) 原材料の調達について

当社グループに必要な資材調達につきましては、供給の安定、品質、価格の面から最適な調達先の選定を行っておりますが、需給状況などにより価格上昇する可能性があります。

(3) その他

当社グループの事業活動は様々なリスクを伴っており、上記に記載されたものがリスクの全てではありません。リスクに対しては、不断の対策を怠らず、その未然防止を図るとともに、リスクの発生の際はその影響を最小限に留めるように努めてまいります。

5 【経営上の重要な契約等】

特記事項はありません。

6 【研究開発活動】

特記事項はありません。

7 【財政状態、経営成績及びキャッシュ・フローの状況の分析】

当社グループに関する財政状態、経営成績及びキャッシュ・フローの分析・検討内容は原則として連結財務諸表に基づいて分析した内容であります。

なお、文中の将来に関する事項は、当連結会計年度末現在において当社グループが判断したものであります。

(1) 重要な会計方針及び見積り

当社グループの連結財務諸表は、わが国において一般に公正妥当と認められる企業会計の基準に準拠して作成しています。その作成には経営者による会計方針の選択・適用、資産・負債及び収益・費用の報告金額及び開示に影響を与える見積りを必要としています。経営者は、これらの見積りについて過去の実績等を勘案し合理的に判断していますが、実際の結果は、見積り特有の不確実性があるため、これらの見積りと異なる場合があります。

当社グループの連結財務諸表で採用する重要な会計方針は、第5 経理の状況 の連結財務諸表の「連結財務諸表作成のための基本となる重要な事項」に記載しておりますが、特に次の重要な会計方針が連結財務諸表における重要な見積りに大きな影響を及ぼすと考えております。

収益の認識基準

当社グループの売上高は、出荷基準または検収基準により売上計上しております。売上計上基準の適用は当社の販売管理規程に基づいて決定しております。

貸倒引当金の計上基準

当社グループは売上債権等の貸倒損失に備えて回収不能となる見積額を貸倒引当金として計上しております。将来、顧客の財政状況が悪化し支払能力が低下した場合には、引当金の追加計上または貸倒損失が発生する可能性があります。

有価証券の減損処理

当社グループは金融機関や販売または仕入に係る取引会社の株式を保有しております。これらの株式は株式市場の価格変動リスクを負っているため、合理的な基準に基づいて有価証券の減損処理を行っております。減損処理に係る合理的な基準は、第5 経理の状況 の有価証券関係の注記に記載しております。将来、株式市場が悪化した場合には多額の有価証券評価損を計上する可能性があります。

繰延税金資産の回収可能性の評価

当社グループは繰延税金資産の回収可能性を評価するに際して将来の課税所得を合理的に見積もっております。繰延税金資産の回収可能性は将来の課税所得の見積りに依存するので、その見積額が減少した場合は繰延税金資産が減額され税金費用が計上される可能性があります。

(2) 財政状態の分析

資産

流動資産は、前連結会計年度末に比べて1.1%増加し、89億76百万円となりました。これは主として現金及び預金4億24百万円等の増加要因と商品2億12百万円、受取手形及び売掛金1億28百万円等の減少要因が相殺されたものです。

固定資産は、前連結会計年度末に比べて0.9%増加し、80億25百万円となりました。これは主に、投資有価証券2億26百万円等の増加要因と繰延税金資産10百万円等の減少要因が相殺されたものです。

この結果総資産は、前連結会計年度末に比べて1億64百万円増加し、170億1百万円となりました。

負債

流動負債は、前連結会計年度末に比べて1.9%減少し、69億92百万円となりました。これは主に、厚生年金基金解散損失引当金1億11百万円及び支払手形及び買掛金75百万円の減少によるものです。

固定負債は、前連結会計年度末に比べて1.6%減少し、12億79百万円となりました。これは主に、役員退職慰労引当金34百万円等の減少要因と退職給付に係る負債16百万円の増加要因が相殺されたものです。

純資産

純資産は、前連結会計年度末に比べて3.8%増加し、87億29百万円となりました。これは主に、親会社株主に帰属する当期純利益2億38百万円（前年同期は1億79百万円の親会社株主に帰属する当期純利益）の計上及びその他有価証券評価差額金の増加額1億76百万円等の増加要因と株主配当金の支払額92百万円等の減少要因が相殺されたものです。

キャッシュ・フローの状況

当連結会計年度における現金及び現金同等物は前連結会計年度末より4億24百万円増加し、当連結会計年度末には43億26百万円（前年同期比10.9%増）となりました。

（詳細は、「1.業績等の概要 (2)キャッシュ・フローの状況」をご参照ください。）

(3) 経営成績の分析

売上高

当社グループの基本方針である、同業他社との差別化を図った高付加価値商品の販売を推進した積極的な営業を展開した結果、170億82百万円（前年同期比2.3%増）となりました。

売上総利益

売上高の増加の影響から、41億23百万円（前年同期比4.3%増）となりました。

営業利益

販売費及び一般管理費の増加の影響などから、３億８百万円（前年同期比19.2%減）となりました。

経常利益

営業外損益においては、営業外収益は８４百万円（前年同期比47.0%増）、営業外費用は２８百万円（前年同期比10.6%増）を計上いたしました。この結果、経常利益は３億６４百万円（前年同期比11.9%減）計上いたしました。

親会社株主に帰属する当期純利益

税金等調整前当期純損益は４億１百万円の税金等調整前当期純利益（前年同期比6.5%減）を計上し前年同期に比し減益となりましたが、特別利益に厚生年金基金解散損失引当金戻入額３８百万円を計上したことから、親会社株主に帰属する当期純利益は２億３８百万円（前年同期比33.0%増）を計上し前年同期に比し増益となりました。

第3 【設備の状況】

1 【設備投資等の概要】

当社グループでは、当連結会計年度の設備投資の総額は80百万円であり、セグメントごとの設備投資について示すと、次のとおりであります。

(1) 業務用厨房関連事業

当連結会計年度の主な設備投資は、提出会社において、営業車輛の更新等を中心とする総額50百万円の投資を実施しました。

なお、重要な設備の除却又は売却はありません。

(2) 不動産賃貸事業

当連結会計年度の主な設備投資は、賃貸物件の建物の補修を中心とする投資を実施しました。

なお、重要な設備の除却又は売却はありません。

(3) 全社共通

当連結会計年度の主な設備投資は、提出会社において、備品及びソフトウェアの取得当を中心とする総額50百万円の投資を実施しました。

なお、重要な設備の除却又は売却はありません。

2 【主要な設備の状況】

当社グループにおける主要な設備は、以下のとおりであります。

(1) 提出会社

(平成29年3月31日現在)

事業所名 (所在地)	セグメント の名称	設備の内容	帳簿価額(千円)					従業員数 (人)
			建物及び 構築物	機械装置 及び 運搬具等	土地 (面積㎡)	その他	合計	
流通センター (埼玉県日高市)	管理業務	流通倉庫	502,622	9,305	233,477 (9,151.59)		745,405	12
本社及び本社別館 (東京都渋谷区)	管理業務・ 業務用厨房 関連事業	その他 設備	207,333	151,314	502,047 (765.45)		860,696	140
仙台支店 (宮城県仙台市若林区) 他5支店9営業所	業務用厨房 関連事業	販売設備 (注)3	408,065	24,941	1,021,766 (6,311.3)		1,454,772	88
代々木上原マンション (東京都渋谷区) 他18施設	不動産賃貸 事業	賃貸設備 (注)4・5	1,273,123		779,030 (6,408.11)	31,555	2,083,708	

(注) 1 上記の金額には、消費税等は含まれておりません。

2 帳簿価額のうち「その他」は、借地権の設定額であり、建設仮勘定は含まれておりません。

3 仙台支店他3支店2営業所は連結会社以外へ建物の一部を賃貸しております。

4 仙台支店他3支店2営業所建物の一部を賃貸設備として使用しております。なお、これら設備の帳簿価額の土地及び面積は、上記販売設備欄に含めて記載しております。

5 上記の他、主要な賃借設備として以下のものがあります。

(平成29年3月31日現在)

事業所名 (所在地)	セグメントの名称	設備の内容	従業員数 (人)	年間賃借料 (千円)
横浜支店 (神奈川県横浜市南区) 他9支店22営業所	業務用厨房関連事業	販売設備	182	83,473

(2) 国内子会社

(平成29年3月31日現在)

会社名	事業所名 (所在地)	セグメント の名称	設備の内容	帳簿価額(千円)					従業員数 (人)
				建物及び 構築物	機械装置 及び 運搬具等	土地 (面積㎡)	その他	合計	
エース工業(株)	本社 (埼玉県狭山市) (注)2	管理業務・ 業務用厨房 関連事業	業務用厨房機 械製造設備	9,198 8,201	4,492	()	31,555 31,555	45,246 39,757	23
サンベイク(株)	本社 (福岡県久留米市) (注)3	管理業務・ 業務用厨房 関連事業	業務用厨房機 械製造設備	556	2,496	()		3,052	12

- (注) 1 上記の金額には、消費税等は含まれておりません。
2 帳簿価額の 内金額は提出会社から賃借しているものであり、「その他」は借地権の設定額であります。
3 土地は提出会社以外から賃借しているものであります。

3 【設備の新設、除却等の計画】

- (1) 重要な設備計画の完了
該当事項はありません。
- (2) 重要な設備の新設等
該当事項はありません。
- (3) 重要な設備の除却等
該当事項はありません。

第4 【提出会社の状況】

1 【株式等の状況】

(1) 【株式の総数等】

【株式の総数】

種類	発行可能株式総数(株)
普通株式	72,000,000
計	72,000,000

【発行済株式】

種類	事業年度末現在 発行数(株) (平成29年3月31日)	提出日現在 発行数(株) (平成29年6月29日)	上場金融商品取引所 名又は登録認可金融 商品取引業協会名	内容
普通株式	23,818,257	23,818,257	東京証券取引所 市場第一部	単元株式数は100株であります。
計	23,818,257	23,818,257		

(2) 【新株予約権等の状況】

該当事項はありません。

(3) 【行使価額修正条項付新株予約権付社債券等の行使状況等】

該当事項はありません。

(4) 【ライツプランの内容】

該当事項はありません。

(5) 【発行済株式総数、資本金等の推移】

平成29年3月31日現在

年月日	発行済株式 総数増減数 (株)	発行済株式 総数残高 (株)	資本金増減額 (千円)	資本金残高 (千円)	資本準備金 増減額 (千円)	資本準備金 残高 (千円)
平成18年3月13日	1,950,000	23,818,257	419,250	3,235,546	419,250	2,964,867

(注) 第三者割当：発行株式数 1,950,000株、発行価格 430円、資本組入額 215円
主な割当先 (株)横浜銀行、(株)インテリックス、ホシザキ電機(株) 他8社等

(6) 【所有者別状況】

平成29年3月31日現在

区分	株式の状況(1 単元の株式数 100株)								単元未満 株式の状況 (株)
	政府及び 地方公共 団体	金融機関	金融商品 取引業者	その他の 法人	外国法人等		個人 その他	計	
					個人以外	個人			
株主数(人)		19	30	106	26	2	3,497	3,680	
所有株式数 (単元)		32,175	4,756	48,117	3,830	6	149,093	237,977	20,557
所有株式数 の割合(%)		13.52	2.00	20.22	1.61	0.00	62.65	100.00	

(注) 1 自己株式5,227,118株は「個人その他」に52,271単元(5,227,100株)及び「単元未満株式の状況」に18株それぞれ含めて記載しております。

2 上記「その他の法人」及び「単元未満株式の状況」の欄には、証券保管振替機構名義の株式が37単元(3,700株)含めて記載しております。

(7) 【大株主の状況】

平成29年3月31日現在

氏名又は名称	住所	所有株式数(千株)	発行済株式総数に対する所有株式数の割合(%)
北沢持株会	東京都渋谷区東2丁目23番10号	1,489	6.26
北沢産業従業員持株会	東京都渋谷区東2丁目23番10号	1,078	4.53
株式会社北陸銀行	富山県富山市堤町通り1丁目2番26号	921	3.87
福島工業株式会社	大阪府大阪市西淀川区御幣島3丁目16番11号	778	3.27
日本マスタートラスト信託銀行株式会社(信託口)	東京都港区浜松町2丁目11番3号	378	1.59
株式会社インテリックス	東京都渋谷区渋谷2丁目12番19号	370	1.55
日本トラスティ・サービス信託銀行株式会社(信託口)	東京都中央区晴海1丁目8番11号	356	1.49
日本トラスティ・サービス信託銀行株式会社(信託口5)	東京都中央区晴海1丁目8番11号	282	1.19
株式会社コメットカトウ	愛知県名古屋市中川区日置町9丁目109番地	272	1.14
ホシザキ電機株式会社	愛媛県豊明市栄町南館3丁目16番	250	1.05
計		6,177	25.94

(注) 当社は自己株式5,227,118株を所有しておりますが、上記大株主の状況の記載から除いております。

(8) 【議決権の状況】
【発行済株式】

平成29年3月31日現在

区分	株式数(株)	議決権の数(個)	内容
無議決権株式			
議決権制限株式(自己株式等)			
議決権制限株式(その他)			
完全議決権株式(自己株式等)	(自己保有株式) 普通株式 5,227,100		権利内容に何ら限定のない当社における標準となる株式
完全議決権株式(その他)	普通株式 18,570,600	185,706	同上
単元未満株式	普通株式 20,557		同上
発行済株式総数	23,818,257		
総株主の議決権		185,706	

- (注) 1 「完全議決権株式(その他)」及び「単元未満株式」の欄には、証券保管振替機構名義の株式が、3,700株(議決権の数37個)含まれております。
2 「単元未満株式」の欄には、当社所有の自己株式が18株含まれております。

【自己株式等】

平成29年3月31日現在

所有者の氏名又は名称	所有者の住所	自己名義 所有株式数 (株)	他人名義 所有株式数 (株)	所有株式数 の合計 (株)	発行済株式 総数に対する 所有株式数 の割合(%)
(自己保有株式) 北沢産業株式会社	東京都渋谷区東二丁目 23番10号	5,227,100		5,227,100	21.95
計		5,227,100		5,227,100	21.95

(9) 【ストックオプション制度の内容】
該当事項はありません。

2 【自己株式の取得等の状況】

【株式の種類等】該当事項はありません。

(1) 【株主総会決議による取得の状況】

該当事項はありません。

(2) 【取締役会決議による取得の状況】

該当事項はありません。

(3) 【株主総会決議又は取締役会決議に基づかないものの内容】

該当事項はありません。

(4) 【取得自己株式の処理状況及び保有状況】

区分	当事業年度		当期間	
	株式数(株)	処分価額の総額(千円)	株式数(株)	処分価額の総額(千円)
引き受ける者の募集を行った取得自己株式				
消却の処分を行った取得自己株式				
合併、株式交換、会社分割に係る移転を行った取得自己株式				
その他				
保有自己株式数	5,227,118		5,227,118	

(注) 当期間における保有自己株式数には、平成29年6月1日からこの有価証券報告書提出日までの単元未満株式の買取による株式は含まれておりません。

3 【配当政策】

当社は、株主の皆様に対する利益還元を経営の最重要課題の一つと考えており、安定的な経営基盤の確保と株主資本利益率（ROE）の向上に努めるとともに、安定的な配当の継続を維持しつつ、業績に応じ積極的に株主の皆様へ還元していくことを基本方針としております。

当社は、中間配当と期末配当の年2回の剰余金の配当を行うことを基本方針としております。

これらの剰余金の配当の決定機関は、期末配当については株主総会、中間配当については取締役会であります。

当事業年度の配当につきましては、上記の方針に基づき、業績を踏まえて、1株あたり5円とさせていただきます。

内部留保資金につきましては、引続き将来の事業展開に向けた財務体質の強化や市場ニーズに応える商品開発のための資金需要に備えるとともに、安定的な配当を通じて今後も株主の皆様のご期待に添うべく努力してまいります。

当社は、「取締役会の決議により、毎年9月30日を基準日として、中間配当を行うことができる。」旨を定款に定めております。

なお、基準日が当事業年度に属する剰余金の配当は以下のとおりであります。

決議年月日	配当金の総額（千円）	1株当たり配当額（円）
平成29年6月29日定時株主総会決議	92,955	5.00

4 【株価の推移】

(1) 【最近5年間の事業年度別最高・最低株価】

回次	第66期	第67期	第68期	第69期	第70期
決算年月	平成25年3月	平成26年3月	平成27年3月	平成28年3月	平成29年3月
最高(円)	216	219	195	347	238
最低(円)	143	154	165	144	138

(注) 最高・最低株価は、東京証券取引所市場第一部におけるものであります。

(2) 【最近6月間の月別最高・最低株価】

月別	平成28年10月	11月	12月	平成29年1月	2月	3月
最高(円)	177	196	191	238	225	227
最低(円)	160	159	183	190	208	215

(注) 最高・最低株価は、東京証券取引所市場第一部におけるものであります。

5 【役員の状況】

男性12名 女性0名 （役員のうち女性の比率0%）

役名	職名	氏名	生年月日	略歴	任期	所有株式数 (千株)
代表取締役 社長		尾 崎 光 行	昭和22年 3月10日生	昭和44年 4月 当社入社 平成 2年 1月 経営企画室長 平成 2年 6月 取締役業務部長 平成 4年10月 常務取締役業務部長兼海外事業部 担当 平成 5年10月 取締役大阪支店長兼近畿・中国ブ ロック担当 平成 8年 1月 取締役業務部長 平成 8年 4月 常務取締役業務部長 平成 8年 7月 常務取締役管理本部・営業本部統 括担当 平成 9年10月 常務取締役業務部長 平成13年 4月 専務取締役 平成14年 6月 代表取締役社長 平成16年 5月 ファルコン・ジャパン株式会社 （平成19年10月 1日付で提出会社 が吸収合併）代表取締役社長 平成17年 3月 取締役株式会社北沢キープサービ ス担当 平成17年 4月 代表取締役社長 平成21年12月 代表取締役社長兼営業戦略本部担 当兼コーヒーマシン販売促進部担 当 平成23年 4月 代表取締役社長(現任)	(注) 3	129
常務取締役	本社営業本 部長	酒 井 保太郎	昭和21年11月 5日生	昭和48年 4月 当社入社 平成13年 4月 営業本部プロジェクトグループ長 平成17年 6月 取締役プロジェクトグループ長 平成17年10月 取締役プロジェクトグループ長兼 購買部担当 平成19年10月 取締役プロジェクトグループ長兼 購買部長 平成20年10月 取締役プロジェクトグループ長 平成23年 4月 取締役プロジェクトグループ長兼 建装部長 平成23年 6月 取締役本社営業本部長兼プロジェ クトグループ長兼建装部長 平成26年 6月 常務取締役本社営業本部長兼プロ ジェクトグループ長兼建装部長 平成27年 4月 常務取締役本社営業本部長（現 任）	(注) 3	37

役名	職名	氏名	生年月日	略歴		任期	所有株式数 (千株)
取締役	管理本部長	石 塚 洋	昭和29年3月1日生	昭和52年4月 平成17年6月 平成17年7月 平成18年6月 平成21年12月	株式会社北陸銀行入行 同経営管理部上席推進役 当社（出向受入）管理本部経理部長 当社入社 取締役管理本部経理部長 取締役管理本部長（現任）	(注)3	45
取締役	営業戦略本部長兼キッチンコンサルタント室長	小 山 栄 樹	昭和32年1月2日生	昭和54年4月 平成7年9月 平成8年7月 平成16年4月 平成23年4月 平成23年6月 平成25年4月	当社入社 札幌支店長 北海道ブロック長 執行役員北海道ブロック長 執行役員営業戦略本部長兼コーヒーマシン販売促進部長兼キッチンコンサルタント室長 取締役営業戦略本部長兼コーヒーマシン販売促進部長兼キッチンコンサルタント室長 取締役営業戦略本部長兼キッチンコンサルタント室長（現任）	(注)3	36
取締役	購買部長	北 川 正 樹	昭和33年1月3日生	昭和56年4月 平成17年4月 平成19年4月 平成20年10月 平成23年5月 平成26年6月 平成28年4月	当社入社 購買部長 九州ブロック取締役 購買部長兼海外部長 執行役員購買部長兼海外部長 取締役東日本営業本部長 取締役購買部長（現任）	(注)3	23
取締役	東北・関東ブロック担当	神 田 浩 徳	昭和35年4月11日生	昭和60年4月 平成13年7月 平成19年10月 平成22年4月 平成26年6月 平成28年4月	当社入社 営業本部第三営業部長 松本支店長 大阪支店長兼神戸出張所長 取締役西日本営業本部長 取締役東北・関東ブロック担当（現任）	(注)3	27
取締役		青 木 茂 男	昭和17年3月3日生	昭和40年4月 昭和44年6月 平成22年7月 平成26年7月 平成27年7月 平成28年6月	日本生命保険相互会社入社 公認会計士登録 財団法人金子国際文化交流財団（現 公益財団法人金子国際文化交流財団）理事長（現任） 一般財団法人会計教育研修機構監事（現任） 茨城キリスト教大学名誉教授（現任） 当社取締役（現任）	(注)3	1
取締役		河 上 敏 嗣	昭和25年8月16日生	昭和48年4月 平成24年9月 平成26年6月 平成27年9月 平成28年6月	株式会社北陸銀行入行 佐藤工業株式会社取締役専務執行役員 株式会社東京富山会館代表取締役社長（現任） 佐藤工業株式会社常勤顧問（退任） 当社取締役（現任）	(注)3	1

役名	職名	氏名	生年月日	略歴		任期	所有株式数 (千株)
常勤監査役		杉 浦 英 助	昭和27年 3 月 2 日生	昭和50年 3 月 平成17年 3 月 平成17年 4 月 平成17年 4 月 平成17年 6 月 平成19年10月 平成20年 1 月 平成20年 5 月 平成23年 4 月 平成25年 1 月 平成25年10月 平成27年 5 月 平成27年 6 月	当社入社 当社退社 当社入社 管理本部総務部長 取締役管理本部総務部長 取締役管理本部総務部長兼建装部長 取締役建装部長 取締役建装部長兼キッチンコンサルタント室長 取締役D S 事業部長 取締役D S 事業部長兼株式会社北沢キープサービス代表取締役社長 取締役株式会社北沢キープサービス担当兼株式会社北沢キープサービス代表取締役社長 取締役株式会社北沢キープサービス担当 当社監査役(現任)	(注) 4	46
監査役		藤 森 一 喜	昭和16年 2 月24日生	昭和34年 6 月 昭和38年 7 月 昭和53年 3 月 平成 3 年 8 月 平成19年 6 月	世田谷区役所採用 藤森会計事務所入所 税理士登録 同承継(現任) 当社監査役(現任)	(注) 4	-
監査役		井 上 晴 孝	昭和27年 4 月 7 日生	昭和53年 9 月 昭和57年 7 月 昭和60年 4 月 昭和63年 4 月 平成19年 6 月	株式会社辰巳法律研究所入所 同退所 弁護士登録(東京弁護士会所属) 浅見東司法律事務所入所 井上晴孝法律事務所開設(現任) 当社監査役(現任)	(注) 4	-
監査役		納 谷 全 一 郎	昭和44年 1 月20日生	平成10年 4 月 平成22年 1 月 平成22年 2 月 平成26年 6 月	弁護士登録 舟辺・奥平法律事務所入所 舟辺・奥平法律事務所パートナー あきつ総合法律事務所へ改称(現任) 当社監査役(現任)	(注) 5	-
計							348

- (注) 1 取締役青木茂男及び河上敏嗣は、社外取締役であります。
2 監査役藤森一喜、井上晴孝及び納谷全一郎の3名は、社外監査役であります。
3 平成29年 6 月29日開催の定時株主総会の終結の時から 1 年間であります。
4 平成27年 6 月26日開催の定時株主総会の終結の時から 4 年間であります。
5 平成26年 6 月27日開催の定時株主総会の終結の時から 4 年間であります。

6 【コーポレート・ガバナンスの状況等】

(1) 【コーポレート・ガバナンスの状況】

コーポレート・ガバナンスに関する基本的な考え方

当社は、法令はもとよりその精神を遵守することが企業の基本的な責務と認識し、公正な企業活動を通じ、株主・顧客の皆様をはじめとする社会から信頼され、社会に貢献できる企業を目指しております。

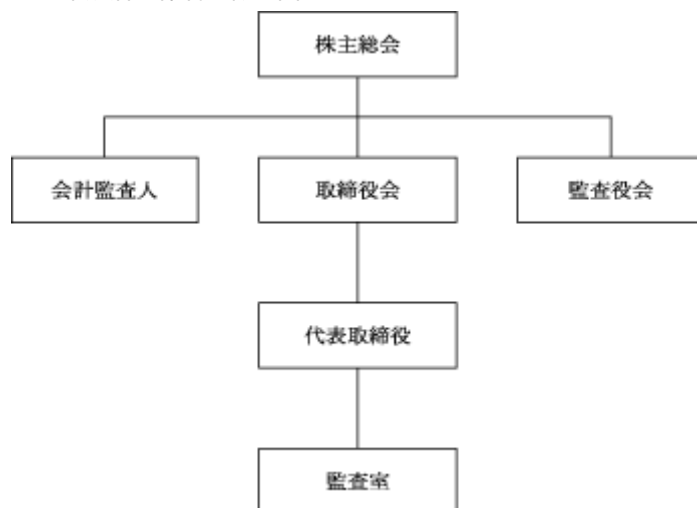
そのためにも、財務情報をはじめ当社の経営活動について、迅速な情報開示を行っております。

企業統治の体制

イ 企業統治の体制の概要

当社は監査役制度採用会社であり、会社の機関として会社法に規定する株主総会、取締役会及び監査役会を設置しております。また、社長直属の監査室では、定期的に主に支店・営業所の業務執行状況について監査を実施しております。

ロ 企業統治の体制の概念図



ハ 内部統制システムの整備の状況

当社は、内部統制システム全般の基本方針の決定並びに内部統制システムの構築についての指導・監督は取締役会直轄下に内部統制評価委員会が行っており、内部統制評価委員会には監査役がオブザーバーとして関与しております。

ニ リスク管理体制の整備の状況

当社の業務にはさまざまなリスクが伴っており、これらのリスクを回避又は低減するため、リスク管理基本規程を制定し、リスクの発生予防、発生後の迅速・整然かつ適切な対応が可能なリスク管理体制を図っております。

また、顧問弁護士とは顧問契約に基づき必要に応じて助言を受けております。

ホ 取締役の責任免除

当社は、会社法第426条第1項の規定により、取締役（取締役であった者を含む。）の会社法第423条第1項責任につき、善意でかつ重大な過失がない場合は、取締役会の決議によって、法令の定める限度額の範囲内で、その責任を免除できる旨定款に定めております。これは、取締役が職務を遂行するにあたり、期待される役割を十分に発揮できるようにするためであります。

ヘ 監査役の責任免除

当社は、会社法第426条第1項の規定により、監査役（監査役であった者を含む。）の会社法第423条第1項責任につき、善意でかつ重大な過失がない場合は、取締役会の決議によって、法令の定める限度額の範囲内で、その責任を免除できる旨定款に定めております。これは、監査役が職務を遂行するにあたり、期待される役割を十分に発揮できるようにするためであります。

ト 社外取締役、社外監査役及び会計監査人の責任免除

当社と社外取締役及び社外監査役は会社法第423条第1項に定める損害賠償責任を限定する契約を締結しており、当該契約に基づく損害賠償責任限度額は、法令の定める最低責任限度額としております。

また、当社と会計監査人 有限責任監査法人ハルタは会社法第427条第1項の定めに基づき責任限定契約を締結しており、当該契約に基づく損害賠償責任は、法令の定める額に限定しております。

内部監査及び監査役監査の状況

当社の内部監査室は代表取締役社長直属の組織として設置され、専任1名で構成されております。監査役監査および会計監査人監査と連携をはかりながら、年間監査計画に基づき監査を行っております。内部監査の結果は、社長に報告され、改善事項の提言および改善状況の確認等を行っております。

監査役会には常勤監査役1名、社外監査役3名が就任しており、常時取締役会に参加しております。取締役会は毎月開催される定時取締役会のほかに必要に応じて臨時取締役会を開催しております。取締役会での議論は十分なものであり、その経営監督機能は有効に機能していると考えております。

また監査役、監査室及び会計監査人は各々の監査活動の効率化及び更なる質的向上に向けて、相互に様々な連携を図っております。

社外取締役及び社外監査役との関係

当社の社外取締役は2名であります。また、社外監査役は3名であります。

社外取締役又は社外監査役を選任するに当たり、当社からの独立性に関する基準又は方針は定めておりませんが、東京証券取引所の定める独立性要件を参照することとしております。

社外取締役となる青木茂男及び河上敏嗣は、上場会社の経営における豊富な経験と幅広い見識を基に、公正かつ独立的な立場から経営の監督とチェック機能を期待して選任いたしました。

社外監査役となる藤森一喜、井上晴孝及び納谷全一郎は、幅広い見識と専門的な経験を基に、第三者の視点からの公正な監査を期待して選任いたしました。

なお、井上晴孝は株式会社東京証券取引所に対し、独立役員として届け出ております。

役員の報酬等の内容

イ 役員区分ごとの報酬等の総額、報酬等の種類別の総額及び対象となる役員の員数

役員区分	報酬等の総額 (千円)	報酬等の種類別の総額(千円)			対象となる 役員の員数 (名)
		基本報酬	ストック オプション	賞与	
取締役 (社外取締役を除く)	87,090	87,090			7
監査役 (社外監査役を除く)	8,160	8,160			1
社外役員	12,540	12,540			6

- (注) 1. 取締役の報酬額には、使用人兼務取締役の使用人分給与は含まれておりません。
2. 取締役の報酬額には、平成28年6月29日開催の第69期定時株主総会終結の時を持って退任した取締役1名を含んでおります。
3. 監査役の報酬額には、平成28年6月29日開催の第69期定時株主総会終結の時を持って退任した監査役1名を含んでおります。
- ロ 役員ごとの連結報酬等の総額等
- 連結報酬等の総額が1億円以上である者が存在しないため記載しておりません。
- ハ 使用人兼務役員の使用人給与のうち重要なもの
- 重要性がないため記載しておりません。
- 二 役員の報酬等の額又はその算定方法の決定に関する方針
- 会社への貢献、職務の内容・重要度及び職務遂行の状況並びに在任年数等を総合的に勘案し報酬等を決定しております。
- なお、役員の報酬総額については、平成5年6月29日開催の第46期定時株主総会において月額20,000千円以内(ただし、使用人兼務役員の使用人部分を除く)、監査役は平成2年6月28日開催の第43期定時株主総会において月額3,000千円以内と決議され定めております。

株式の保有状況

イ 保有目的が純投資目的以外の目的である投資株式

銘柄数 33銘柄

貸借対照表計上額の合計額 2,130,833千円

ロ 保有目的が純投資以外の目的である投資株式の銘柄、株式数、貸借対照表計上額及び保有目的

(前事業年度)

特定投資株式

銘柄	株式数(株)	貸借対照表計上額 (千円)	保有目的
福島工業(株)	100,000	261,300	取引先との関係強化のため
ホシザキ電機(株)	20,000	187,800	取引先との関係強化のため
大和ハウス工業(株)	57,000	180,462	取引先との関係強化のため
(株)丹青社	183,300	156,538	取引先との関係強化のため
(株)カナデン	138,716	123,041	取引先との関係強化のため
(株)歌舞伎座	20,000	99,600	取引先との関係強化のため
昭和化学工業(株)	255,000	97,155	取引先との関係強化のため
(株)オオバ	205,000	92,865	取引先との関係強化のため
(株)ほくほくフィナンシャルグループ	536,918	79,463	取引先との関係強化のため
(株)インテリックス	71,400	73,827	取引先との関係強化のため
(株)ＪＢイレブン	74,000	72,742	取引先との関係強化のため
(株)フジ	30,851	71,481	取引先との関係強化のため
サンデン(株)	220,000	70,840	取引先との関係強化のため
(株)イズミ	12,662	61,474	取引先との関係強化のため
(株)きんでん	42,000	57,960	取引先との関係強化のため
(株)ヤマザワ	24,276	40,905	取引先との関係強化のため
松井建設(株)	50,000	37,500	取引先との関係強化のため
富士急行(株)	20,000	30,940	取引先との関係強化のため
東京テアトル(株)	184,000	22,264	取引先との関係強化のため
東海旅客鉄道(株)	1,000	19,905	取引先との関係強化のため

(当事業年度)
特定投資株式

銘柄	株式数 (株)	貸借対照表計上額 (千円)	保有目的
福島工業(株)	100,000	388,000	取引先との関係強化のため
大和ハウス工業(株)	57,000	182,172	取引先との関係強化のため
(株)丹青社	183,300	180,183	取引先との関係強化のため
ホシザキ(株)	20,000	175,200	取引先との関係強化のため
(株)カナデン	142,496	153,468	取引先との関係強化のため
(株)ほくほくフィナンシャルグループ	71,191	124,370	取引先との関係強化のため
(株)オオバ	205,000	105,780	取引先との関係強化のため
(株)歌舞伎座	20,000	101,000	取引先との関係強化のため
昭和化学工業(株)	255,000	94,860	取引先との関係強化のため
サンデン(株)	220,000	81,400	取引先との関係強化のため
(株)フジ	31,982	77,812	取引先との関係強化のため
(株)きんでん	42,000	65,268	取引先との関係強化のため
(株)イズミ	12,662	63,246	取引先との関係強化のため
(株)インテリックス	71,400	58,690	取引先との関係強化のため
松井建設(株)	50,000	50,000	取引先との関係強化のため
(株)ＪＢイレブン	74,000	46,990	取引先との関係強化のため
(株)ヤマザワ	25,345	45,899	取引先との関係強化のため
東京テアトル(株)	184,000	26,864	取引先との関係強化のため
富士急行(株)	20,000	19,740	取引先との関係強化のため
(株)ダイナック	11,000	18,458	取引先との関係強化のため

八 保有目的が純投資目的である投資株式
該当事項はありません。

会計監査の状況

イ 業務を執行した公認会計士

公認会計士 中島 正人 (有限責任監査法人ハルタ)

公認会計士 高橋 正明 (有限責任監査法人ハルタ)

ロ 監査業務に係る補助者の構成

その他 2 名

取締役の定数

当社の取締役は、15名以内とする旨定款に定めております。

取締役の選任決議要件

当社は、取締役の選任決議は、株主総会において、議決権を行使することができる株主の議決権の3分の1以上を有する株主が出席し、その議決権の過半数をもって行う旨を定款で定めております。

また、取締役の選任決議は累積投票によらない旨を定款で定めております。

株主総会決議事項を取締役会で決議することができることとしている事項

イ 自己株式の取得

当社は、会社法第165条第2項の規定により、取締役会の決議によって同条第1項に定める市場取引等により自己の株式を取得することができる旨定款に定めております。これは、経済環境の変化に対応した機動的な資本政策の遂行を可能とすることを目的とするものであります。

ロ 中間配当

当社は、会社法第454条第5項の規定により、取締役会の決議によって毎年9月30日の最終の株主名簿に記載または記録された株主または登録株式質権者に対し、中間配当を行なうことができる旨定款に定めております。これは、株主の皆様への利益還元をより機動的に行なうことを目的とするものであります。

株主総会の特別決議要件

当社は、会社法第309条第2項に定める株主総会の特別決議要件について、議決権を行使することができる株主の議決権の3分の1以上を有する株主が出席し、その議決権の3分の2以上をもって行う旨定款に定めております。これは、株主総会における特別決議の定足数を緩和することにより、株主総会の円滑な運営を行うことを目的とするものであります。

(2) 【監査報酬の内容等】

【監査公認会計士等に対する報酬の内容】

区分	前連結会計年度		当連結会計年度	
	監査証明業務に 基づく報酬(千円)	非監査業務に 基づく報酬(千円)	監査証明業務に 基づく報酬(千円)	非監査業務に 基づく報酬(千円)
提出会社	26,000		26,000	
連結子会社				
計	26,000		26,000	

【その他重要な報酬の内容】

(前連結会計年度)

該当事項はありません。

(当連結会計年度)

該当事項はありません。

【監査公認会計士等の提出会社に対する非監査業務の内容】

(前連結会計年度)

該当事項はありません。

(当連結会計年度)

該当事項はありません。

【監査報酬の決定方針】

当社の監査公認会計士等に対する監査報酬は、会社の規模・業務の特性等の要素を勘案して見積もられた監査予定日数から算出された金額について、当社監査役会の審議を受けた後に決定しております。なお、当社と監査公認会計士等の独立性の保持を確認した契約を締結しております。

第5 【経理の状況】

1 連結財務諸表及び財務諸表の作成方法について

- (1) 当社の連結財務諸表は、「連結財務諸表の用語、様式及び作成方法に関する規則」(昭和51年大蔵省令第28号)に基づいて作成しております。
- (2) 当社の財務諸表は、「財務諸表等の用語、様式及び作成方法に関する規則」(昭和38年大蔵省令第59号)に基づいて作成しております。

2 監査証明について

当社は、金融商品取引法第193条の2第1項の規定に基づき、連結会計年度(平成28年4月1日から平成29年3月31日まで)の連結財務諸表及び事業年度(平成28年4月1日から平成29年3月31日まで)の財務諸表について、有限責任監査法人ハルタによる監査を受けております。

3 連結財務諸表等の適正性を確保するための特段の取組みについて

当社は、連結財務諸表等の適正性を確保するための特段の取組みを行っております。具体的には、会計基準等の内容を適切に把握し、又は会計基準等の変更等についての的確に対応することができる体制を整備するため、公益財団法人財務会計基準機構へ加入し、会計基準等の最新情報の取得に努めております。

1 【連結財務諸表等】

(1) 【連結財務諸表】

【連結貸借対照表】

(単位：千円)

	前連結会計年度 (平成28年 3月31日)	当連結会計年度 (平成29年 3月31日)
資産の部		
流動資産		
現金及び預金	3,902,520	4,326,786
受取手形及び売掛金	3,383,378	3,254,749
商品	1,337,551	1,125,099
製品	3,623	571
仕掛品	10,985	15,830
原材料及び貯蔵品	47,603	46,949
繰延税金資産	111,911	111,706
その他	96,508	127,298
貸倒引当金	13,624	32,100
流動資産合計	8,880,457	8,976,891
固定資産		
有形固定資産		
建物及び構築物	6,183,428	6,194,803
減価償却累計額	3,627,590	3,745,574
建物及び構築物（純額）	2,555,837	2,449,228
機械装置及び運搬具	604,656	609,267
減価償却累計額	466,351	494,073
機械装置及び運搬具（純額）	138,305	115,193
土地	2,561,589	2,561,589
その他	725,102	701,814
減価償却累計額	546,404	544,926
その他（純額）	178,698	156,887
建設仮勘定	-	3,798
有形固定資産合計	5,434,430	5,286,696
無形固定資産		
ソフトウェア	29,182	26,161
その他	53,149	52,911
無形固定資産合計	82,331	79,072
投資その他の資産		
投資有価証券	1,904,430	2,130,833
破産更生債権等	154,119	208,475
長期預金	200,000	200,000
繰延税金資産	74,698	64,256
その他	246,031	251,126
貸倒引当金	139,227	195,394
投資その他の資産合計	2,440,052	2,659,297
固定資産合計	7,956,814	8,025,067
資産合計	16,837,272	17,001,958

(単位：千円)

	前連結会計年度 (平成28年 3 月31日)	当連結会計年度 (平成29年 3 月31日)
負債の部		
流動負債		
支払手形及び買掛金	4,384,228	4,309,189
短期借入金	¹ 2,119,000	¹ 2,119,000
未払法人税等	104,352	108,269
賞与引当金	97,404	106,333
厚生年金基金解散損失引当金	111,146	-
その他	309,090	350,158
流動負債合計	7,125,223	6,992,950
固定負債		
退職給付に係る負債	981,985	998,149
役員退職慰労引当金	296,876	262,208
その他	21,706	19,620
固定負債合計	1,300,569	1,279,978
負債合計	8,425,793	8,272,929
純資産の部		
株主資本		
資本金	3,235,546	3,235,546
資本剰余金	2,965,130	2,965,130
利益剰余金	2,441,394	2,587,175
自己株式	942,185	942,185
株主資本合計	7,699,886	7,845,667
その他の包括利益累計額		
その他有価証券評価差額金	714,969	891,076
退職給付に係る調整累計額	3,376	7,714
その他の包括利益累計額合計	711,592	883,362
純資産合計	8,411,479	8,729,029
負債純資産合計	16,837,272	17,001,958

【連結損益計算書及び連結包括利益計算書】

【連結損益計算書】

(単位：千円)

	前連結会計年度 (自 平成27年 4 月 1 日 至 平成28年 3 月31日)	当連結会計年度 (自 平成28年 4 月 1 日 至 平成29年 3 月31日)
売上高	16,706,320	17,082,667
売上原価	¹ 12,752,967	¹ 12,959,141
売上総利益	3,953,353	4,123,525
販売費及び一般管理費	² 3,571,429	² 3,815,035
営業利益	381,924	308,490
営業外収益		
受取利息	1,254	315
受取配当金	18,777	34,502
受取家賃	9,064	8,519
為替差益	7,210	3,697
その他	21,050	37,301
営業外収益合計	57,358	84,336
営業外費用		
支払利息	16,814	14,587
支払手数料	9,165	14,154
営業外費用合計	25,979	28,742
経常利益	413,302	364,083
特別利益		
投資有価証券売却益	21,000	-
厚生年金基金解散損失引当金戻入額	-	38,775
特別利益合計	21,000	38,775
特別損失		
固定資産売却損	³ 114	³ 48
固定資産除却損	⁴ 1,734	⁴ 1,003
会員権評価損	2,876	-
特別損失合計	4,725	1,052
税金等調整前当期純利益	429,576	401,807
法人税、住民税及び事業税	237,194	170,811
法人税等調整額	12,919	7,740
法人税等合計	250,113	163,070
当期純利益	179,462	238,736
非支配株主に帰属する当期純利益	-	-
親会社株主に帰属する当期純利益	179,462	238,736

【連結包括利益計算書】

	(単位：千円)	
	前連結会計年度 (自 平成27年 4 月 1 日 至 平成28年 3 月31日)	当連結会計年度 (自 平成28年 4 月 1 日 至 平成29年 3 月31日)
当期純利益	179,462	238,736
その他の包括利益		
その他有価証券評価差額金	96,956	176,106
退職給付に係る調整額	6,526	4,337
その他の包括利益合計	90,429	171,769
包括利益	269,892	410,505
(内訳)		
親会社株主に係る包括利益	269,892	410,505
非支配株主に係る包括利益	-	-

【連結株主資本等変動計算書】

前連結会計年度(自 平成27年 4 月 1 日 至 平成28年 3 月31日)

(単位：千円)

	株主資本					その他の包括利益累計額			純資産合計
	資本金	資本剰余金	利益剰余金	自己株式	株主資本合計	その他 有価証券 評価差額金	退職給付に 係る 調整累計額	その他の 包括利益 累計額合計	
当期首残高	3,235,546	2,965,130	2,354,888	942,168	7,613,397	618,013	3,149	621,162	8,234,560
当期変動額									
剰余金の配当			92,956		92,956				92,956
親会社株主に帰属する当期純利益			179,462		179,462				179,462
自己株式の取得				17	17				17
株主資本以外の項目の当期変動額（純額）						96,956	6,526	90,429	90,429
当期変動額合計	-	-	86,506	17	86,489	96,956	6,526	90,429	176,919
当期末残高	3,235,546	2,965,130	2,441,394	942,185	7,699,886	714,969	3,376	711,592	8,411,479

当連結会計年度(自 平成28年 4 月 1 日 至 平成29年 3 月31日)

(単位：千円)

	株主資本					その他の包括利益累計額			純資産合計
	資本金	資本剰余金	利益剰余金	自己株式	株主資本合計	その他 有価証券 評価差額金	退職給付に 係る 調整累計額	その他の 包括利益 累計額合計	
当期首残高	3,235,546	2,965,130	2,441,394	942,185	7,699,886	714,969	3,376	711,592	8,411,479
当期変動額									
剰余金の配当			92,955		92,955				92,955
親会社株主に帰属する当期純利益			238,736		238,736				238,736
自己株式の取得				-	-				-
株主資本以外の項目の当期変動額（純額）						176,106	4,337	171,769	171,769
当期変動額合計	-	-	145,780	-	145,780	176,106	4,337	171,769	317,549
当期末残高	3,235,546	2,965,130	2,587,175	942,185	7,845,667	891,076	7,714	883,362	8,729,029

【連結キャッシュ・フロー計算書】

	(単位：千円)	
	前連結会計年度 (自 平成27年4月1日 至 平成28年3月31日)	当連結会計年度 (自 平成28年4月1日 至 平成29年3月31日)
営業活動によるキャッシュ・フロー		
税金等調整前当期純利益	429,576	401,807
減価償却費	274,908	276,178
有形固定資産除却損	1,734	1,003
有形固定資産売却損益（は益）	114	48
投資有価証券売却損益（は益）	21,000	-
会員権評価損	2,476	-
貸倒引当金の増減額（は減少）	12,894	74,642
賞与引当金の増減額（は減少）	2,152	8,928
退職給付に係る負債の増減額（は減少）	20,444	9,911
役員退職慰労引当金の増減額（は減少）	12,080	34,668
厚生年金基金解散損失引当金の増減額（は減少）	-	111,146
受取利息及び受取配当金	20,032	34,817
支払利息	16,814	14,587
売上債権の増減額（は増加）	594,617	128,628
たな卸資産の増減額（は増加）	26,401	165,946
仕入債務の増減額（は減少）	43,357	75,039
未払消費税等の増減額（は減少）	99,957	48,115
その他	537	109,524
小計	1,107,655	764,602
利息及び配当金の受取額	20,061	34,889
利息の支払額	16,167	15,524
法人税等の支払額	254,910	141,893
営業活動によるキャッシュ・フロー	856,638	642,072
投資活動によるキャッシュ・フロー		
定期預金の払戻による収入	100,000	-
投資有価証券の取得による支出	9,018	29,996
投資有価証券の売却による収入	29,000	-
有形固定資産の取得による支出	126,522	88,115
有形固定資産の売却による収入	43	12
無形固定資産の取得による支出	10,548	6,760
貸付金の回収による収入	40	-
会員権の売却による収入	-	10
投資活動によるキャッシュ・フロー	17,006	124,850
財務活動によるキャッシュ・フロー		
自己株式の取得による支出	17	-
配当金の支払額	92,956	92,955
財務活動によるキャッシュ・フロー	92,973	92,955
現金及び現金同等物の増減額（は減少）	746,658	424,266
現金及び現金同等物の期首残高	3,155,861	3,902,520
現金及び現金同等物の期末残高	3,902,520	4,326,786

【注記事項】

(連結財務諸表作成のための基本となる重要な事項)

1 連結の範囲に関する事項

(1) 連結子会社数 3 社

連結子会社名は、「第 1 企業の概況 4 関係会社の状況」に記載のとおりであります。

(2) すべての子会社を連結の範囲に含めております。

2 持分法の適用に関する事項

持分法適用の関連会社数

該当事項はありません。

持分法を適用していない非連結子会社及び関連会社はありません。

3 連結子会社の事業年度等に関する事項

連結子会社の決算日は、連結決算日と一致しております。

4 会計方針に関する事項

(1) 重要な資産の評価基準及び評価方法

イ 有価証券

その他有価証券

時価のあるもの

決算期末日の市場価格等に基づく時価法(評価差額は全部純資産直入法により処理し、売却原価は移動平均法により算定しております。)

時価のないもの

移動平均法による原価法

ロ デリバティブ等

時価法

ハ たな卸資産

商品

個別法による原価法

製品および仕掛品

売価還元法による原価法

原材料および貯蔵品

最終仕入原価法

たな卸資産の貸借対照表価額は収益性の低下による簿価切下げの方法によっております。

(2) 重要な減価償却資産の減価償却の方法

イ 有形固定資産

定率法

ただし、平成10年4月1日以降に取得した建物(建物附属設備を除く)並びに平成28年4月1日以降に取得した建物附属設備及び構築物については、定額法を採用しております。

主な耐用年数は次のとおりであります。

建物及び構築物 10～50年

機械装置及び運搬具 4～7年

なお、取得価額が100千円以上200千円未満の資産については、3年間で均等償却する方法を採用しております。

ロ 無形固定資産

定額法

ただし、ソフトウェア(自社利用分)については、社内における見込利用可能期間(5年)に基づく定額法を採用しております。

ハ 長期前払費用

定額法

(3) 重要な引当金の計上基準

イ 貸倒引当金

債権の貸倒による損失に備えるため、一般債権については貸倒実績率により、貸倒懸念債権等特定の債権については個別に回収可能性を検討し、回収不能見込額を計上しております。

ロ 賞与引当金

従業員の賞与支給にあてるため、将来の支給見込額のうち当連結会計年度の負担額を計上しております。

ハ 役員退職慰労引当金

当社は役員の退職慰労金の支給に備えるため、役員退職慰労金規程(内規)に基づく期末要支給額を計上しております。

ニ 厚生年金基金解散損失引当金

厚生年金基金解散に伴い発生が見込まれる損失に備えるため、解散時の損失等の当連結会計年度における合理的な見積額を計上しております。

(4) 退職給付に係る会計処理の方法

イ 退職給付見込額の期間帰属方法

退職給付債務の算定にあたり、退職給付見込額を当連結会計年度末までの期間に帰属させる方法については、給付算定式基準によっております。

ロ 数理計算上の差異及び過去勤務費用の費用処理方法

過去勤務費用は、その発生時の従業員の平均残存勤務期間以内の一定の年数(1年)による定額法により費用処理しております。

数理計算上の差異は、それぞれ発生の翌連結会計年度に費用処理することとしております。

ハ 小規模企業等における簡便法の採用

一部の連結子会社は、退職給付に係る負債及び退職給付費用の計算に、退職給付に係る期末自己都合退職要支給額を退職給付債務とする方法を用いた簡便法を適用しております。

(5) 重要な収益及び費用の計上基準

イ ファイナンス・リース取引に係る収益の計上基準

リース料受取時に売上高と売上原価を計上する方法によっております。

ロ 据付工事を含む販売契約に係る収益の計上基準

当連結会計年度に着手した据付工事を含む販売契約のうち、納品開始から90日以上で、進捗部分について成果の確実性が認められる販売契約については工事進行基準(販売の原価比例法)を、その他の据付工事を含む販売契約については検収基準を適用しております。

(6) 外貨建の資産及び負債の本邦通貨への換算基準

外貨建金銭債権債務は、連結決算日の直物為替相場により、円貨に換算し、換算差額は損益として処理しております。

(7) 連結キャッシュ・フロー計算書における資金の範囲

手許現金、随時引き出し可能な預金及び容易に換金可能であり、かつ、価格の変動について僅少なりリスクしか負わない取得日から3ヶ月以内に償還期限の到来する短期投資からなっております。

(8) その他連結財務諸表作成のための重要な事項

消費税等の会計処理

消費税等の会計処理は税抜方式であります。

(会計方針の変更)

(平成28年度の税制改正に係る減価償却方法の変更に関する実務上の取扱いの適用)

法人税法の改正に伴い、「平成28年度税制改正に係る減価償却方法の変更に関する実務上の取扱い」(実務対応報告第32号 平成28年6月17日)を当連結会計年度に適用し、平成28年4月1日以後に取得した建物附属設備及び構築物に係る減価償却方法を定率法から定額法へ変更しております。

この変更による当連結会計年度の損益に与える影響は軽微であります。

(表示方法の変更)

(連結貸借対照表)

前連結会計年度において、「投資その他の資産」の「その他」に含めていた「破産更生債権等」は、金額的重要性が増したため、当連結会計年度より独立掲記することとしております。この表示方法の変更を反映させるため、前連結会計年度の連結財務諸表の組替えを行っております。

この結果、前連結会計年度の連結貸借対照表において、「投資その他の資産」の「その他」に表示していた400,151千円は「破産更生債権等」154,119千円、「その他」246,031千円として組み替えております。

(会計上の見積りの変更)

当社及び一部の連結子会社が加入する東京都家具厚生年金基金は、平成26年9月22日開催の代議員会において特例解散の決議がなされ、平成27年3月期において同基金解散に伴う損失の合理的な見積額の算定が可能となり、同基金からの通知額に基づき厚生年金基金解散損失引当金111,146千円を計上いたしました。

同基金は、平成26年11月28日付厚生労働大臣の解散認可の後、清算終了へと業務が進められてまいりましたが、平成28年10月14日に同基金代表清算人より、当社及び当社連結子会社が負担すべき金額が当初算出した金額より減少する旨の通知がありました。これに伴い、当連結会計年度において、厚生年金基金解散損失引当金の見積りを変更いたしました。

その結果、当連結会計年度において、特別利益に厚生年金基金解散損失引当金戻入額38,775千円を計上し、税金等調整前当期純利益が同額増加しております。

(追加情報)

(繰延税金資産の回収可能性に関する適用指針の適用)

「繰延税金資産の回収可能性に関する適用指針」(企業会計基準適用指針第26号 平成28年3月28日)を当連結会計年度から適用しております。

(連結貸借対照表関係)

- 1 当社は、運転資金の効率的な調達を行うため取引銀行と当座貸越契約及び貸出コミットメント契約を締結しております。

連結会計年度末における当座貸越契約及び貸出コミットメントに係る借入未実行残高等は次のとおりであります。

	前連結会計年度 (平成28年3月31日)	当連結会計年度 (平成29年3月31日)
当座貸越極度額及び 貸出コミットメントの総額	3,600,000 千円	3,600,000 千円
借入実行残高	2,100,000 千円	2,100,000 千円
差引額	1,500,000 千円	1,500,000 千円

2 偶発債務

(訴訟事件)

当社は、株式会社アトリエリーブ（東京都品川区）から、平成29年1月12日付けで東京地方裁判所において、株式会社アトリエリーブが当社に発注した新工場の内装工事等の履行時期が遅延したことにより営業機会損失が生じた等の主張により、損害賠償金229,362千円の支払い及び株式会社アトリエリーブの当社に対する支払義務61,721千円の不存在確認等を求める訴訟の提起を受け、現在係争中であります。

本件は訴訟の帰趨によっては、当社の連結業績に影響を与える可能性があります。現時点ではその影響を合理的に見積もることが困難であり、裁判において当社の考えを適切に主張していく方針であります。

(連結損益計算書関係)

- 1 期末たな卸高は収益性の低下による簿価切下後の金額であり、次のたな卸資産評価損が売上原価に含まれております。

	前連結会計年度 (自 平成27年4月1日 至 平成28年3月31日)	当連結会計年度 (自 平成28年4月1日 至 平成29年3月31日)
	19,985千円	24,889千円

- 2 販売費及び一般管理費のうち主要な費目及び金額は次のとおりであります。

	前連結会計年度 (自 平成27年4月1日 至 平成28年3月31日)	当連結会計年度 (自 平成28年4月1日 至 平成29年3月31日)
給料及び手当	1,748,920千円	1,858,946千円
賞与引当金繰入額	96,100千円	105,900千円
退職給付費用	72,305千円	87,633千円
貸倒引当金繰入額	1,546千円	81,697千円
役員退職慰労引当金繰入額	220千円	232千円
福利厚生費	305,198千円	322,216千円
旅費及び交通費	155,483千円	175,925千円

- 3 この内訳を示すと次のとおりであります。

	前連結会計年度 (自 平成27年4月1日 至 平成28年3月31日)	当連結会計年度 (自 平成28年4月1日 至 平成29年3月31日)
車両運搬具の売却損	114千円	48千円

- 4 この内訳を示すと次のとおりであります。

	前連結会計年度 (自 平成27年4月1日 至 平成28年3月31日)	当連結会計年度 (自 平成28年4月1日 至 平成29年3月31日)
機械装置及び運搬具の除却損	143千円	12千円
工具器具及び備品の除却損	1,591千円	990千円

(連結包括利益計算書関係)

その他の包括利益に係る組替調整額及び税効果額

	前連結会計年度 (自 平成27年 4 月 1 日 至 平成28年 3 月31日)	当連結会計年度 (自 平成28年 4 月 1 日 至 平成29年 3 月31日)
その他有価証券評価差額金		
当期発生額	117,102千円	196,410千円
組替調整額	千円	千円
税効果調整前	117,102千円	196,410千円
税効果額	20,146千円	20,303千円
その他有価証券評価差額金	96,956千円	176,106千円
退職給付に係る調整額		
当期発生額	4,866千円	11,118千円
組替調整額	4,655千円	4,866千円
税効果調整前	9,522千円	6,251千円
税効果額	2,995千円	1,914千円
退職給付に係る調整額	6,526千円	4,337千円
その他の包括利益合計	90,429千円	171,769千円

(連結株主資本等変動計算書関係)

前連結会計年度(自 平成27年 4 月 1 日 至 平成28年 3 月31日)

1 発行済株式に関する事項

株式の種類	当連結会計年度期首	増加	減少	当連結会計年度末
普通株式(株)	23,818,257			23,818,257

2 自己株式に関する事項

株式の種類	当連結会計年度期首	増加	減少	当連結会計年度末
普通株式(株)	5,227,038	80		5,227,118

(変動事由の概要)

増加数の内訳は、次のとおりであります。

単元未満株式の買取りによる増加 80株

3 新株予約権等に関する事項

該当事項はありません。

4 配当に関する事項

(1) 配当金支払額

決議	株式の種類	配当金の総額 (千円)	1株当たり配当額 (円)	基準日	効力発生日
平成27年 6 月26日 定時株主総会	普通株式	92,956	5.00	平成27年 3 月31日	平成27年 6 月29日

(2) 基準日が当連結会計年度に属する配当のうち、配当の効力発生日が翌連結会計年度となるもの

決議	株式の種類	配当の原資	配当金の総額 (千円)	1株当たり 配当額(円)	基準日	効力発生日
平成28年 6 月29日 定時株主総会	普通株式	利益剰余金	92,955	5.00	平成28年 3 月31日	平成28年 6 月30日

当連結会計年度(自 平成28年4月1日 至 平成29年3月31日)

1 発行済株式に関する事項

株式の種類	当連結会計年度期首	増加	減少	当連結会計年度末
普通株式(株)	23,818,257			23,818,257

2 自己株式に関する事項

株式の種類	当連結会計年度期首	増加	減少	当連結会計年度末
普通株式(株)	5,227,118			5,227,118

3 新株予約権等に関する事項

該当事項はありません。

4 配当に関する事項

(1) 配当金支払額

決議	株式の種類	配当金の総額 (千円)	1株当たり配当額 (円)	基準日	効力発生日
平成28年6月29日 定時株主総会	普通株式	92,955	5.00	平成28年3月31日	平成28年6月30日

(2) 基準日が当連結会計年度に属する配当のうち、配当の効力発生日が翌連結会計年度となるもの

決議	株式の種類	配当の原資	配当金の総額 (千円)	1株当たり 配当額(円)	基準日	効力発生日
平成29年6月29日 定時株主総会	普通株式	利益剰余金	92,955	5.00	平成29年3月31日	平成29年6月30日

(連結キャッシュ・フロー計算書関係)

現金及び現金同等物の期末残高と連結貸借対照表に掲記されている科目の金額との関係

	前連結会計年度 (自 平成27年4月1日 至 平成28年3月31日)	当連結会計年度 (自 平成28年4月1日 至 平成29年3月31日)
現金及び預金勘定 預入期間が3ヶ月を 超える定期預金	3,902,520 千円	4,326,786 千円
現金及び現金同等物	3,902,520 千円	4,326,786 千円

(リース取引関係)

1.リース取引開始日が平成20年3月31日以前の所有権移転外ファイナンス・リース取引

(貸主側)

リース物件の取得価額、減価償却累計額および期末残高

前連結会計年度(平成28年3月31日)

	建物及び構築物	合計
取得価額相当額	758,838千円	758,838千円
減価償却累計額相当額	340,860千円	340,860千円
期末残高相当額	417,977千円	417,977千円

当連結会計年度(平成29年3月31日)

	建物及び構築物	合計
取得価額相当額	758,838千円	758,838千円
減価償却累計額相当額	359,188千円	359,188千円
期末残高相当額	399,649千円	399,649千円

未経過リース料期末残高相当額

	前連結会計年度 (平成28年3月31日)	当連結会計年度 (平成29年3月31日)
1年以内	25,563千円	28,322千円
1年超	558,452千円	530,129千円
合計	584,016千円	558,452千円

受取リース料、減価償却費および受取利息相当額

	前連結会計年度 (自 平成27年4月1日 至 平成28年3月31日)	当連結会計年度 (自 平成28年4月1日 至 平成29年3月31日)
受取リース料	84,496千円	84,496千円
減価償却費	19,192千円	18,327千円
受取利息相当額	61,423千円	56,173千円

利息相当額の算定方法

リース料総額と見積残存価額の合計からリース物件の購入価額を控除した額を利息相当額とし、各期への配分方法については、利息法によっております。

２.ファイナンス・リース取引

(貸主側)

(1)リース投資資産の内訳

	前連結会計年度 (平成28年 3月31日)	当連結会計年度 (平成29年 3月31日)
流動資産		
リース料債権部分	9,364千円	17,619千円
見積残存価額部分	千円	千円
受取利息相当額	8,021千円	15,423千円
リース投資資産	1,343千円	2,195千円

(その他流動資産に含めております。)

(2)リース投資資産に係るリース料債権部分の連結会計年度末日後の回収予定額

流動資産

前連結会計年度(平成28年 3月31日)

	リース投資資産
1年以内	3,724千円
1年超 2年以内	2,986千円
2年超 3年以内	1,322千円
3年超 4年以内	855千円
4年超 5年以内	300千円
5年超	175千円

当連結会計年度(平成29年 3月31日)

	リース投資資産
1年以内	4,923千円
1年超 2年以内	3,561千円
2年超 3年以内	2,967千円
3年超 4年以内	2,885千円
4年超 5年以内	2,251千円
5年超	1,031千円

３.オペレーティング・リース取引

(貸主側)

オペレーティング・リース取引のうち解約不能のものに係る未経過リース料

	前連結会計年度 (平成28年 3月31日)	当連結会計年度 (平成29年 3月31日)
1年以内	13,445千円	13,445千円
1年超	97,506千円	84,061千円
合計	110,951千円	97,506千円

(借主側)

オペレーティング・リース取引のうち解約不能のものに係る未経過リース料

	前連結会計年度 (平成28年 3月31日)	当連結会計年度 (平成29年 3月31日)
1年以内	20,071千円	20,071千円
1年超	102,448千円	82,377千円
合計	122,519千円	102,448千円

(金融商品関係)

前連結会計年度(自 平成27年4月1日 至 平成28年3月31日)

1 金融商品の状況に関する事項

(1) 金融商品に対する取組方針

当社グループは、資金運用については短期的な預金を基本とし、一時的な余資が生じた場合は安全性の高い金融資産で運用しております。また、運転資金は銀行借入にて調達しております。

デリバティブ取引は、外貨建資産・負債に係る為替相場の変動リスクを回避する目的のみで行うものとしております。

(2) 金融商品の内容及びそのリスク

営業債権である受取手形及び売掛金は、顧客の信用リスクに晒されております。

有価証券は、主に取引先企業との業務又は資本提携等に関する株式であり、市場価格の変動リスクに晒されております。

営業債務である支払手形及び買掛金は、全て1年以内の支払期日であります。また、その一部には、商品等の輸入に伴う外貨建てのものがあり、為替の変動リスクに晒されております。

短期借入金及び長期借入金は主に運転資金に係る資金調達であります。

(3) 金融商品に係るリスク管理体制

信用リスク（取引先の契約不履行等に係るリスク）の管理

受取手形及び売掛金に係る顧客の信用リスクは、与信管理規程に沿って取引先ごとに期日及び残高の管理を行い、主な取引先の信用状況は定期的にモニタリングし、財務状況等の悪化等による回収懸念の早期把握や軽減を図っております。

市場リスク（為替や金利等の変動リスク）の管理

投資有価証券は全て株式であり、上場株式については四半期ごとに時価の把握をしております。

資金調達に係る流動性リスク（支払期日に支払を実行できなくなるリスク）の管理

当社は、各部署からの報告に基づき経理担当が適時に資金繰計画を作成・更新し、流動性リスクを管理しております。

2 金融商品の時価等に関する事項

平成28年3月31日における連結貸借対照表計上額、時価及びこれらの差額については、次のとおりであります。
なお、時価を把握することが極めて困難と認められるものは、次表には含めておりません((注2)を参照ください。)。

	連結貸借対照表計上額 (千円)	時価(千円)	差額(千円)
(1) 現金及び預金	3,902,520	3,902,520	
(2) 受取手形及び売掛金	3,383,378	3,383,378	
(3) 投資有価証券 其他有価証券	1,902,918	1,902,918	
(4) 長期預金	200,000	201,787	1,787
資産計	9,388,817	9,390,604	1,787
(1) 支払手形及び買掛金	4,384,228	4,384,228	
(2) 短期借入金	2,119,000	2,119,000	
負債計	6,503,228	6,503,228	

(注1) 金融商品の時価の算定方法並びに有価証券及びデリバティブ取引に関する事項

資 産

(1) 現金及び預金、並びに(2) 受取手形及び売掛金

これらは短期間に決済されるため、時価は帳簿価額にほぼ等しいことから、当該帳簿価額によっております。

(3) 投資有価証券

これらの時価については、株式は取引所の価格によっております。

(4) 長期預金

これらの時価については、元利金の受取見込み額を、新規に同様の預入れを行った場合に想定される預金金利で割り引いて算定する方法によっております。

負 債

(1) 支払手形及び買掛金、並びに(2) 短期借入金

これらは短期間に決済されるため、時価は帳簿価額にほぼ等しいことから、当該帳簿価額によっております。

(注2) 時価を把握することが極めて困難と認められる金融商品

区分	連結貸借対照表計上額(千円)
非上場株式	1,511

上記については、市場価格が無く、時価を把握することが極めて困難と認められるため、「(3)投資有価証券」には含めておりません。

(注3) 金銭債権及び満期のある有価証券の連結決算日後の償還予定額

	1年以内 (千円)	1年超5年以内 (千円)	5年超10年以内 (千円)	10年超 (千円)
現金及び預金	3,902,520			
受取手形及び売掛金	3,383,378			
投資有価証券				
その他有価証券				
長期預金		100,000	100,000	
合計	7,285,898	100,000	100,000	

(注4) 社債、長期借入金、リース債務及びその他の有利子負債の連結決算日後の返済予定額

	1年以内 (千円)	1年超2年以内 (千円)	2年超3年以内 (千円)	3年超4年以内 (千円)	4年超5年以内 (千円)
短期借入金	2,119,000				

当連結会計年度(自 平成28年4月1日 至 平成29年3月31日)

1 金融商品の状況に関する事項

(1) 金融商品に対する取組方針

当社グループは、資金運用については短期的な預金を基本とし、一時的な余資が生じた場合は安全性の高い金融資産で運用しております。また、運転資金は銀行借入にて調達しております。

デリバティブ取引は、外貨建資産・負債に係る為替相場の変動リスクを回避する目的のみで行うものとしております。

(2) 金融商品の内容及びそのリスク

営業債権である受取手形及び売掛金は、顧客の信用リスクに晒されております。

有価証券は、主に取引先企業との業務又は資本提携等に関する株式であり、市場価格の変動リスクに晒されております。

営業債務である支払手形及び買掛金は、全て1年以内の支払期日であります。また、その一部には、商品等の輸入に伴う外貨建てのものがあり、為替の変動リスクに晒されております。

短期借入金及び長期借入金は主に運転資金に係る資金調達であります。

(3) 金融商品に係るリスク管理体制

信用リスク(取引先の契約不履行等に係るリスク)の管理

受取手形及び売掛金に係る顧客の信用リスクは、与信管理規程に沿って取引先ごとに期日及び残高の管理を行い、主な取引先の信用状況は定期的にモニタリングし、財務状況等の悪化等による回収懸念の早期把握や軽減を図っております。

市場リスク(為替や金利等の変動リスク)の管理

投資有価証券は全て株式であり、上場株式については四半期ごとに時価の把握をしております。

資金調達に係る流動性リスク(支払期日に支払を実行できなくなるリスク)の管理

当社は、各部署からの報告に基づき経理担当が適時に資金繰計画を作成・更新し、流動性リスクを管理しております。

2 金融商品の時価等に関する事項

平成29年3月31日における連結貸借対照表計上額、時価及びこれらの差額については、次のとおりであります。
なお、時価を把握することが極めて困難と認められるものは、次表には含めておりません(注2)を参照ください。)

	連結貸借対照表計上額 (千円)	時価(千円)	差額(千円)
(1) 現金及び預金	4,326,786	4,326,786	
(2) 受取手形及び売掛金	3,254,749	3,254,749	
(3) 投資有価証券 其他有価証券	2,129,321	2,129,321	
(4) 長期預金	200,000	201,506	1,506
資産計	9,910,858	9,912,364	1,506
(1) 支払手形及び買掛金	4,309,189	4,309,189	
(2) 短期借入金	2,119,000	2,119,000	
負債計	6,428,189	6,428,189	

(注1) 金融商品の時価の算定方法並びに有価証券及びデリバティブ取引に関する事項

資 産

(1) 現金及び預金、並びに(2) 受取手形及び売掛金

これらは短期間に決済されるため、時価は帳簿価額にほぼ等しいことから、当該帳簿価額によっております。

(3) 投資有価証券

これらの時価については、株式は取引所の価格によっております。

(4) 長期預金

これらの時価については、元利金の受取見込み額を、新規に同様の預入れを行った場合に想定される預金金利で割り引いて算定する方法によっております。

負 債

(1) 支払手形及び買掛金、並びに(2) 短期借入金

これらは短期間に決済されるため、時価は帳簿価額にほぼ等しいことから、当該帳簿価額によっております。

(注2) 時価を把握することが極めて困難と認められる金融商品

区分	連結貸借対照表計上額(千円)
非上場株式	1,511

上記については、市場価格が無く、時価を把握することが極めて困難と認められるため、「(3)投資有価証券」には含めておりません。

(注3) 金銭債権及び満期のある有価証券の連結決算日後の償還予定額

	1年以内 (千円)	1年超5年以内 (千円)	5年超10年以内 (千円)	10年超 (千円)
現金及び預金	4,326,786			
受取手形及び売掛金	3,254,749			
投資有価証券				
その他有価証券				
長期預金		100,000	100,000	
合計	7,581,536	100,000	100,000	

(注4) 社債、長期借入金、リース債務及びその他の有利子負債の連結決算日後の返済予定額

	1年以内 (千円)	1年超2年以内 (千円)	2年超3年以内 (千円)	3年超4年以内 (千円)	4年超5年以内 (千円)
短期借入金	2,119,000				

(有価証券関係)

前連結会計年度(自 平成27年4月1日 至 平成28年3月31日)

1 その他有価証券で時価のあるもの

	種類	当連結会計年度 (平成28年3月31日)		
		連結貸借対照表 計上額(千円)	取得原価 (千円)	差額(千円)
連結貸借対照表計上額が取得原価を超えるもの	(1) 株式	1,694,195	615,408	1,078,787
	(2) 債券			
	(3) その他			
	小計	1,694,195	615,408	1,078,787
連結貸借対照表計上額が取得原価を超えないもの	(1) 株式	208,722	256,997	48,274
	(2) 債券			
	(3) その他			
	小計	208,722	256,997	48,274
合計		1,902,918	1,425,862	477,056

2 当連結会計年度中に売却したその他有価証券(自 平成27年4月1日 至 平成28年3月31日)

種類	売却額(千円)	売却益の合計額(千円)	売却損の合計額(千円)
(1) 株式	29,000	21,000	
(2) 債権			
(3) その他			
合計	29,000	21,000	

当連結会計年度(自 平成28年4月1日 至 平成29年3月31日)

1 その他有価証券で時価のあるもの

	種類	当連結会計年度 (平成29年3月31日)		
		連結貸借対照表 計上額(千円)	取得原価 (千円)	差額(千円)
連結貸借対照表計上額が取得原価を超えるもの	(1) 株式	1,900,211	648,244	1,251,967
	(2) 債券			
	(3) その他			
	小計	1,900,211	648,244	1,251,967
連結貸借対照表計上額が取得原価を超えないもの	(1) 株式	229,110	254,155	25,044
	(2) 債券			
	(3) その他			
	小計	229,110	254,155	25,044
合計		2,129,321	902,399	1,226,922

2 当連結会計年度中に売却したその他有価証券(自 平成28年4月1日 至 平成29年3月31日)

該当事項はありません。

(退職給付関係)

1 採用している退職給付制度の概要

当社及び連結子会社は、確定給付型の制度として確定給付企業年金制度及び退職一時金制度を設けております。

なお、一部の連結子会社が有する退職一時金制度は、簡便法により退職給付に係る負債及び退職給付費用を計算しております。

2 確定給付制度

(1)退職給付債務の期首残高と期末残高の調整表(簡便法を適用した制度を除く)

	前連結会計年度 (自 平成27年4月1日 至 平成28年3月31日)	当連結会計年度 (自 平成28年4月1日 至 平成29年3月31日)
退職給付債務の期首残高	1,017,435千円	1,054,505千円
勤務費用	77,121千円	77,143千円
利息費用	9,360千円	9,701千円
数理計算上の差異の発生額	284千円	653千円
退職給付の支払額	49,696千円	62,740千円
退職給付債務の期末残高	1,054,505千円	1,079,263千円

(2)年金資産の期首残高と期末残高の調整表(簡便法を適用した制度を除く)

	前連結会計年度 (自 平成27年4月1日 至 平成28年3月31日)	当連結会計年度 (自 平成28年4月1日 至 平成29年3月31日)
年金資産の期首残高	114,677千円	119,763千円
期待運用収益	2,293千円	2,395千円
数理計算上の差異の発生額	4,582千円	10,464千円
事業主からの拠出金	15,122千円	15,928千円
退職給付の支払額	7,747千円	1,146千円
年金資産の期末残高	119,763千円	126,476千円

(3)簡便法を適用した制度の、退職給付に係る負債の期首残高と期末残高の調整表

	前連結会計年度 (自 平成27年4月1日 至 平成28年3月31日)	当連結会計年度 (自 平成28年4月1日 至 平成29年3月31日)
退職給付に係る負債の期首残高	49,261千円	47,243千円
退職給付費用	2,078千円	6,684千円
退職給付の支払額	4,096千円	8,566千円
退職給付に係る負債の期末残高	47,243千円	45,361千円

(4)退職給付債務及び年金資産の期末残高と連結貸借対照表に計上された退職給付に係る負債及び退職給付に係る資産の調整表

	前連結会計年度 (平成28年3月31日)	当連結会計年度 (平成29年3月31日)
積立型制度の退職給付債務	201,905千円	208,145千円
年金資産	119,763千円	126,476千円
	82,142千円	81,668千円
非積立型制度の退職給付債務	899,843千円	916,480千円
連結貸借対照表に計上された負債と資産の純額	981,985千円	998,149千円
退職給付に係る負債	981,985千円	998,149千円
連結貸借対照表に計上された負債と資産の純額	981,985千円	998,149千円

(5)退職給付費用及びその内訳項目の金額

	前連結会計年度 (自 平成27年 4 月 1 日 至 平成28年 3 月31日)	当連結会計年度 (自 平成28年 4 月 1 日 至 平成29年 3 月31日)
勤務費用	77,121千円	77,143千円
利息費用	9,360千円	9,701千円
期待運用収益	2,293千円	2,395千円
数理計算上の差異の費用処理額	4,655千円	4,866千円
簡便法で計算した退職給付費用	2,982千円	6,684千円
その他	5,174千円	千円
確定給付制度に係る退職給付費用	77,341千円	96,000千円

(6)退職給付に係る調整額

退職給付に係る調整額に計上した項目（税効果控除前）の内訳は次のとおりであります。

	前連結会計年度 (自 平成27年 4 月 1 日 至 平成28年 3 月31日)	当連結会計年度 (自 平成28年 4 月 1 日 至 平成29年 3 月31日)
数理計算上の差異	9,522千円	6,251千円
合計	9,522千円	6,251千円

(7)退職給付に係る調整累計額

退職給付に係る調整累計額に計上した項目（税効果控除前）の内訳は次のとおりであります。

	前連結会計年度 (平成28年 3 月31日)	当連結会計年度 (平成29年 3 月31日)
未認識数理計算上の差異	4,866千円	11,118千円
合計	4,866千円	11,118千円

(8)年金資産に関する事項

年金資産の主な内訳

年金資産合計に対する主な分類ごとの比率は、次のとおりであります。

	前連結会計年度 (平成28年 3 月31日)	当連結会計年度 (平成29年 3 月31日)
債券	8.2%	8.9%
株式	17.0%	16.2%
生命保険一般勘定	74.0%	73.5%
その他	0.8%	1.4%
合計	100.0%	100.0%

長期期待運用収益率の設定方法

年金資産の長期期待運用収益率を決定するため、現在及び予想される年金資産の配分と、年金資産を構成する多様な資産からの現在及び将来期待される長期の収益率を考慮しております。

(9)数理計算上の計算基礎に関する事項

主要な数理計算上の計算基礎

	前連結会計年度 (平成28年 3 月31日)	当連結会計年度 (平成29年 3 月31日)
割引率	0.92%	0.92%
長期期待運用収益率	2.00%	2.00%

(税効果会計関係)

1 繰延税金資産及び繰延税金負債の発生の主な原因別の内訳

	前連結会計年度 (平成28年 3月31日)	当連結会計年度 (平成29年 3月31日)
繰延税金資産		
賞与引当金	25,969千円	27,872千円
未払事業税	17,837千円	20,707千円
貸倒引当金	46,972千円	69,807千円
厚生年金基金解散損失引当金	32,709千円	千円
退職給付に係る負債	291,221千円	296,402千円
役員退職慰労引当金	90,542千円	79,213千円
商品評価損	25,774千円	24,408千円
投資有価証券評価損	108,000千円	108,168千円
有形固定資産減損損失	107,105千円	106,724千円
会員権評価損	28,823千円	28,805千円
その他有価証券評価差額金	14,781千円	7,668千円
その他	8,215千円	9,640千円
繰延税金資産小計	797,953千円	779,419千円
評価性引当額	249,813千円	229,031千円
繰延税金資産合計	548,140千円	550,387千円
繰延税金負債		
固定資産圧縮積立金	26,390千円	26,284千円
その他有価証券評価差額金	330,324千円	343,514千円
その他	4,813千円	4,625千円
繰延税金負債合計	361,529千円	374,425千円
繰延税金資産の純額	186,610千円	175,962千円

2 法定実効税率と税効果会計適用後の法人税等の負担率との差異の原因となった主な項目別の内訳

	前連結会計年度 (平成28年 3月31日)	当連結会計年度 (平成29年 3月31日)
法定実効税率	33.1%	30.9%
(調整)		
交際費等永久に損金に 算入されない項目	3.5%	3.3%
受取配当金等永久に益金に 算入されない項目	0.5%	0.8%
住民税均等割	13.9%	15.2%
評価性引当	3.1%	6.6%
税率変更による期末繰延税金資産 の減額修正	10.2%	%
その他	1.2%	0.5%
税効果会計適用後の法人税等の 負担率	58.2%	41.5%

(賃貸等不動産関係)

前連結会計年度(自 平成27年4月1日 至 平成28年3月31日)

1 賃貸等不動産の状況に関する事項

当社は、東京都その他の地域において、賃貸収益を得ることを目的として賃貸オフィスビルや賃貸マンション(土地を含む。)を所有しております。平成28年3月期における当該賃貸等不動産に関する賃貸利益は190,956千円(賃貸収益は売上高に、賃貸費用は売上原価に計上)であります。

2 賃貸等不動産の時価等に関する事項

連結貸借対照表計上額(千円)			連結決算時における時価 (千円)
当連結会計年度期首残高	当連結会計年度増減額	当連結会計年度末残高	
2,679,672	64,902	2,614,769	3,732,278

(注) 1. 連結貸借対照表計上額は、取得原価から減価償却累計額及び減損損失累計額を控除した金額であります。

2. 当連結会計年度における減少理由は、主に減価償却によるものであります。

3. 時価の算定方法

主として「不動産鑑定評価基準」に基づいて自社で算定した金額(指標等を用いて調整を行ったものを含む。)であります。

当連結会計年度(自 平成28年4月1日 至 平成29年3月31日)

1 賃貸等不動産の状況に関する事項

当社は、東京都その他の地域において、賃貸収益を得ることを目的として賃貸オフィスビルや賃貸マンション(土地を含む。)を所有しております。平成29年3月期における当該賃貸等不動産に関する賃貸利益は209,896千円(賃貸収益は売上高に、賃貸費用は売上原価に計上)であります。

2 賃貸等不動産の時価等に関する事項

連結貸借対照表計上額(千円)			連結決算時における時価 (千円)
当連結会計年度期首残高	当連結会計年度増減額	当連結会計年度末残高	
2,614,769	57,080	2,557,689	3,989,491

(注) 1. 連結貸借対照表計上額は、取得原価から減価償却累計額及び減損損失累計額を控除した金額であります。

2. 当連結会計年度における減少理由は、主に減価償却によるものであります。

3. 時価の算定方法

主として「不動産鑑定評価基準」に基づいて自社で算定した金額(指標等を用いて調整を行ったものを含む。)であります。

(セグメント情報等)

【セグメント情報】

1 報告セグメントの概要

(1) 報告セグメントの決定方法

当社の報告セグメントは、当社の構成単位のうち分離された財務情報が入手可能であり、取締役会が、経営資源の配分の決定及び業績を評価するために、定期的に検討を行う対象となっているものであります。

(2) 各報告セグメントに属する製品及びサービスの種類

当社は業務用厨房機器の販売を中心に事業活動を展開しており、これらに付帯する業務用厨房機器の修理・保守サービス及び業務用厨房機械器具、製菓・製パン機械器具の製造を行っているほか、不動産の賃貸事業を行っております。

したがって、当社においては、「業務用厨房関連事業」及び「不動産賃貸事業」の2つを報告セグメントとしております。

2 報告セグメントごとの売上高、利益又は損失、資産その他の項目の金額の算定方法

報告されている事業セグメントの会計処理の方法は、「連結財務諸表作成のための基本となる重要な事項」における記載と概ね同一であります。

報告セグメントの利益は、営業利益ベースの数値であります。セグメント間の内部売上高及び振替高は市場実勢価格に基づいております。

3 報告セグメントごとの売上高、利益又は損失、資産その他の項目の金額に関する情報

前連結会計年度(自 平成27年4月1日 至 平成28年3月31日)

(単位：千円)

	報告セグメント			調整額 (注) 1	連結財務諸表 計上額(注) 2
	業務用厨房 関連事業	不動産賃貸事業	計		
売上高					
外部顧客への売上高	16,371,441	334,879	16,706,320		16,706,320
セグメント間の内部 売上高又は振替高		12,202	12,202	12,202	
計	16,371,441	347,082	16,718,523	12,202	16,706,320
セグメント利益	777,044	203,159	980,204	598,280	381,924
セグメント資産	7,507,871	2,685,153	10,193,025	6,644,247	16,837,272
その他の項目					
減価償却費	160,915	67,912	228,827	46,081	274,908
有形固定資産及び 無形固定資産の増加額	61,780	849	62,630	73,151	135,781

(注) 1 調整額は、以下のとおりであります。

(1)セグメント利益の調整額 598,280千円には、セグメント間取引消去6,404千円及び各報告セグメントに配分していない全社費用 604,684千円が含まれております。全社費用は主に報告セグメントに帰属しない管理部門等に係る費用であります。

(2)セグメント資産の調整額6,644,247千円には、セグメント間取引消去 49,961千円及び各報告セグメントに配分していない全社資産6,694,208千円が含まれております。全社資産は主に当社での余剰運用資金(現金及び預金)、長期投資資金(投資有価証券)及び本社管理部門に係る資産等であります。

(3)有形固定資産及び無形固定資産の増加額の調整額73,151千円は、主に建物、備品及びソフトウェアの投資額であります。

2 セグメント利益は、連結損益計算書の営業利益と調整を行っております。

当連結会計年度(自 平成28年4月1日 至 平成29年3月31日)

(単位：千円)

	報告セグメント			調整額 (注) 1	連結財務諸表 計上額(注) 2
	業務用厨房 関連事業	不動産賃貸事業	計		
売上高					
外部顧客への売上高	16,748,384	334,282	17,082,667		17,082,667
セグメント間の内部 売上高又は振替高		12,202	12,202	12,202	
計	16,748,384	346,485	17,094,870	12,202	17,082,667
セグメント利益	727,291	209,896	937,188	628,698	308,490
セグメント資産	7,157,698	2,611,677	9,769,376	7,232,582	17,001,958
その他の項目					
減価償却費	161,028	64,102	225,131	51,046	276,178
有形固定資産及び 無形固定資産の増加額	50,118		50,118	30,766	80,885

(注) 1 調整額は、以下のとおりであります。

- (1)セグメント利益の調整額 628,698千円には、セグメント間取引消去7,352千円及び各報告セグメントに配分していない全社費用 636,051千円が含まれております。全社費用は主に報告セグメントに帰属しない管理部門等に係る費用であります。
 - (2)セグメント資産の調整額7,232,582千円には、セグメント間取引消去 60,345千円及び各報告セグメントに配分していない全社資産 7,292,927千円が含まれております。全社資産は主に当社での余剰運用資金（現金及び預金）、長期投資資金（投資有価証券）及び本社管理部門に係る資産等であります。
 - (3)有形固定資産及び無形固定資産の増加額の調整額30,766千円は、主に建物、車輛運搬具及びソフトウェアの投資額であります。
- 2 セグメント利益は、連結損益計算書の営業利益と調整を行っております。

【関連情報】

前連結会計年度(自 平成27年4月1日 至 平成28年3月31日)

1 製品及びサービスごとの情報

セグメント情報に同様の情報を開示しているため、記載を省略しております。

2 地域ごとの情報

(1) 売上高

本邦の外部顧客への売上高が連結損益計算書の売上高の90%を超えるため、記載を省略しております。

(2) 有形固定資産

本邦以外に所在している有形固定資産額がないため、該当事項はありません。

3 主要な顧客ごとの情報

外部顧客への売上高のうち、連結損益計算書の売上高の10%以上を占める顧客がないため、記載を省略しております。

当連結会計年度(自 平成28年4月1日 至 平成29年3月31日)

1 製品及びサービスごとの情報

セグメント情報に同様の情報を開示しているため、記載を省略しております。

2 地域ごとの情報

(1) 売上高

本邦の外部顧客への売上高が連結損益計算書の売上高の90%を超えるため、記載を省略しております。

(2) 有形固定資産

本邦以外に所在している有形固定資産額がないため、該当事項はありません。

3 主要な顧客ごとの情報

外部顧客への売上高のうち、連結損益計算書の売上高の10%以上を占める顧客がないため、記載を省略しております。

【報告セグメントごとの固定資産の減損損失に関する情報】

前連結会計年度(自 平成27年4月1日 至 平成28年3月31日)

該当事項はありません。

当連結会計年度(自 平成28年4月1日 至 平成29年3月31日)

該当事項はありません。

【報告セグメントごとののれんの償却額及び未償却残高に関する情報】

前連結会計年度(自 平成27年4月1日 至 平成28年3月31日)

該当事項はありません。

当連結会計年度(自 平成28年4月1日 至 平成29年3月31日)

該当事項はありません。

【報告セグメントごとの負ののれん発生益に関する情報】

前連結会計年度(自 平成27年4月1日 至 平成28年3月31日)

該当事項はありません。

当連結会計年度(自 平成28年4月1日 至 平成29年3月31日)

該当事項はありません。

【関連当事者情報】

前連結会計年度(自 平成27年4月1日 至 平成28年3月31日)

該当事項はありません。

当連結会計年度(自 平成28年4月1日 至 平成29年3月31日)

該当事項はありません。

(1 株当たり情報)

1 株当たり純資産額及び算定上の基礎並びに 1 株当たり当期純利益金額及び算定上の基礎は、以下のとおりであります。

項目	前連結会計年度 (平成28年 3 月31日)	当連結会計年度 (平成29年 3 月31日)
(1) 1 株当たり純資産額	452.45円	469.53円
(算定上の基礎)		
連結貸借対照表の純資産の部の合計額	8,411,479千円	8,729,029千円
普通株式に係る純資産額	8,411,479千円	8,729,029千円
普通株式の発行済株式数	23,818,257株	23,818,257株
普通株式の自己株式数	5,227,118株	5,227,118株
1 株当たり純資産額の算定に用いられた普通株式の数	18,591,139株	18,591,139株

項目	前連結会計年度 (自 平成27年 4 月 1 日 至 平成28年 3 月31日)	当連結会計年度 (自 平成28年 4 月 1 日 至 平成29年 3 月31日)
(2) 1 株当たり当期純利益金額	9.65円	12.84円
(算定上の基礎)		
連結損益計算書上の親会社株主に帰属する 当期純利益	179,462千円	238,736千円
普通株式に係る親会社株主に帰属する当期純利益	179,462千円	238,736千円
普通株主に帰属しない金額	千円	千円
普通株式の期中平均株式数	18,591,188株	18,591,139株

(注) 潜在株式調整後 1 株当たり当期純利益金額については、潜在株式が存在しないため記載しておりません。

【連結附属明細表】

【社債明細表】

該当事項はありません。

【借入金等明細表】

区分	当期首残高 (千円)	当期末残高 (千円)	平均利率 (%)	返済期限
短期借入金	2,119,000	2,119,000	0.7	
1年以内に返済予定の長期借入金				
1年以内に返済予定のリース債務				
長期借入金(1年以内に返済予定のものを除く。)				
リース債務(1年以内に返済予定のものを除く。)				
その他有利子負債				
合計	2,119,000	2,119,000		

(注)「平均利率」については、期中平均借入金残高に対する加重平均利率を記載しております。

【資産除去債務明細表】

当連結会計年度期首及び当連結会計年度末における資産除去債務の金額が当連結会計年度期首及び当連結会計年度末における負債及び純資産の合計額の100分の1以下であるため、記載を省略しております。

(2) 【その他】

当連結会計年度における四半期情報等

(累計期間)	第1四半期	第2四半期	第3四半期	当連結会計年度
売上高(千円)	3,819,767	8,709,516	12,731,710	17,082,667
税金等調整前四半期(当期)純利益金額(千円)	24,273	298,688	352,744	401,807
親会社株主に帰属する四半期(当期)純利益金額(千円)	12,500	176,805	186,518	238,736
1株当たり四半期(当期)純利益金額(円)	0.67	9.51	10.03	12.84

(会計期間)	第1四半期	第2四半期	第3四半期	第4四半期
1株当たり四半期純利益金額(円)	0.67	8.84	0.52	2.81

2 【財務諸表等】

(1) 【財務諸表】

【貸借対照表】

(単位：千円)

	前事業年度 (平成28年3月31日)	当事業年度 (平成29年3月31日)
資産の部		
流動資産		
現金及び預金	3,688,900	4,064,272
受取手形	477,343	416,640
売掛金	¹ 2,891,320	¹ 2,819,410
商品	1,302,614	1,077,883
前払金	19,748	20,306
前払費用	46,300	61,042
繰延税金資産	108,418	106,490
その他	¹ 74,263	¹ 104,006
貸倒引当金	13,600	32,100
流動資産合計	8,595,310	8,637,952
固定資産		
有形固定資産		
建物	6,026,656	6,035,910
減価償却累計額	3,488,756	3,603,776
建物（純額）	2,537,900	2,432,134
構築物	133,173	134,923
減価償却累計額	117,291	119,784
構築物（純額）	15,881	15,138
機械及び装置	397	397
減価償却累計額	68	111
機械及び装置（純額）	329	285
車両運搬具	343,412	346,707
減価償却累計額	256,853	273,504
車両運搬具（純額）	86,559	73,202
工具、器具及び備品	700,573	684,060
減価償却累計額	523,156	529,352
工具、器具及び備品（純額）	177,417	154,707
土地	2,561,589	2,561,589
建設仮勘定	-	3,798
有形固定資産合計	5,379,676	5,240,856
無形固定資産		
特許権	290	220
借地権	31,555	31,555
商標権	504	391
意匠権	57	5
電話加入権	19,233	19,233
ソフトウェア	28,062	25,321
その他	5	-
無形固定資産合計	79,707	76,728

(単位：千円)

	前事業年度 (平成28年 3 月31日)	当事業年度 (平成29年 3 月31日)
投資その他の資産		
投資有価証券	1,904,430	2,130,833
関係会社株式	173,001	173,001
破産更生債権等	154,119	208,475
長期前払費用	10,883	8,729
繰延税金資産	73,377	60,914
会員権	1,310	1,300
長期預金	200,000	200,000
リース投資資産	57,767	52,953
その他	184,427	189,641
貸倒引当金	139,227	195,394
投資その他の資産合計	2,620,089	2,830,454
固定資産合計	8,079,473	8,148,039
資産合計	16,674,783	16,785,992
負債の部		
流動負債		
支払手形	1 2,884,554	1 2,689,463
買掛金	1 1,586,703	1 1,697,285
短期借入金	2 2,100,000	2 2,100,000
未払金	95,595	110,900
未払費用	21,406	24,247
未払法人税等	101,015	95,937
未払消費税等	31,745	75,888
前受金	1 52,384	1 46,528
預り金	48,568	38,594
前受収益	19,347	16,569
賞与引当金	78,700	85,500
厚生年金基金解散損失引当金	105,992	-
設備関係支払手形	10,719	2,147
流動負債合計	7,136,732	6,983,061
固定負債		
退職給付引当金	929,875	941,669
役員退職慰労引当金	293,600	258,700
長期預り保証金	1 23,745	1 21,564
長期前受収益	361	456
固定負債合計	1,247,582	1,222,389
負債合計	8,384,315	8,205,450

(単位：千円)

	前事業年度 (平成28年 3 月31日)	当事業年度 (平成29年 3 月31日)
純資産の部		
株主資本		
資本金	3,235,546	3,235,546
資本剰余金		
資本準備金	2,964,867	2,964,867
その他資本剰余金	263	263
資本剰余金合計	2,965,130	2,965,130
利益剰余金		
その他利益剰余金		
土地圧縮積立金	3 54,931	3 54,931
建物圧縮積立金	3 4,740	3 4,412
構築物圧縮積立金	3 119	3 104
繰越利益剰余金	2,257,215	2,371,524
利益剰余金合計	2,317,007	2,430,972
自己株式	942,185	942,185
株主資本合計	7,575,499	7,689,464
評価・換算差額等		
その他有価証券評価差額金	714,969	891,076
評価・換算差額等合計	714,969	891,076
純資産合計	8,290,468	8,580,541
負債純資産合計	16,674,783	16,785,992

【損益計算書】

(単位：千円)		
	前事業年度 (自 平成27年 4月 1日 至 平成28年 3月31日)	当事業年度 (自 平成28年 4月 1日 至 平成29年 3月31日)
売上高		
商品売上高	16,261,623	16,660,904
不動産営業収入	347,082	346,485
売上高合計	16,608,705	17,007,389
売上原価		
商品売上原価		
商品期首たな卸高	1,359,358	1,302,614
当期商品仕入高	12,659,735	12,767,729
合計	14,019,094	14,070,343
商品期末たな卸高	1,302,614	1,077,883
商品売上原価	12,716,480	12,992,460
不動産営業原価	1 143,922	1 136,588
売上原価合計	12,860,403	13,129,048
売上総利益	3,748,302	3,878,340
販売費及び一般管理費		
荷造費	67,135	63,004
広告宣伝費	45,856	49,352
貸倒引当金繰入額	1,546	81,697
旅費及び交通費	141,146	159,316
給料及び手当	1,704,207	1,804,388
賞与引当金繰入額	78,700	85,500
退職給付費用	73,219	83,520
福利厚生費	292,450	309,081
減価償却費	172,401	167,406
租税公課	95,184	120,973
その他	735,503	701,487
販売費及び一般管理費合計	3,404,260	3,625,727
営業利益	344,041	252,612
営業外収益		
受取利息	1,385	476
受取配当金	21,717	37,442
受取家賃	9,064	8,519
受取手数料	998	975
受取賃貸料	6,401	7,350
為替差益	7,210	3,697
その他	15,620	33,563
営業外収益合計	62,399	92,025
営業外費用		
支払利息	16,457	14,231
支払手数料	9,165	14,154
営業外費用合計	25,623	28,386
経常利益	380,816	316,251
特別利益		
投資有価証券売却益	21,000	-
厚生年金基金解散損失引当金戻入額	-	36,977
特別利益合計	21,000	36,977

(単位：千円)

	前事業年度 (自 平成27年 4 月 1 日 至 平成28年 3 月31日)	当事業年度 (自 平成28年 4 月 1 日 至 平成29年 3 月31日)
特別損失		
固定資産売却損	2 114	2 48
固定資産除却損	3 1,734	3 1,001
会員権評価損	2,876	-
特別損失合計	4,725	1,050
税引前当期純利益	397,091	352,178
法人税、住民税及び事業税	222,700	151,170
法人税等調整額	12,338	5,913
法人税等合計	235,038	145,256
当期純利益	162,052	206,921

【株主資本等変動計算書】

前事業年度(自 平成27年 4 月 1 日 至 平成28年 3 月31日)

(単位：千円)

	株主資本			
	資本金	資本剰余金		
		資本準備金	その他資本剰余金	資本剰余金合計
当期首残高	3,235,546	2,964,867	263	2,965,130
当期変動額				
構築物圧縮積立金の取崩				
建物圧縮積立金の取崩				
土地圧縮積立金の積立				
剰余金の配当				
当期純利益				
自己株式の取得				
株主資本以外の項目の当期変動額（純額）				
当期変動額合計	-	-	-	-
当期末残高	3,235,546	2,964,867	263	2,965,130

	株主資本						自己株式	株主資本合計
	利益剰余金							
	その他利益剰余金				利益剰余金合計			
	土地圧縮積立金	建物圧縮積立金	構築物圧縮積立金	繰越利益剰余金				
当期首残高	53,570	4,856	126	2,189,357	2,247,910	942,168	7,506,419	
当期変動額								
構築物圧縮積立金の取崩			7	7			-	
建物圧縮積立金の取崩		115		115			-	
土地圧縮積立金の積立	1,361			1,361				
剰余金の配当				92,956	92,956		92,956	
当期純利益				162,052	162,052		162,052	
自己株式の取得						17	17	
株主資本以外の項目の当期変動額（純額）								
当期変動額合計	1,361	115	7	67,857	69,096	17	69,079	
当期末残高	54,931	4,740	119	2,257,215	2,317,007	942,185	7,575,499	

	評価・換算差額等		純資産合計
	その他有価証券 評価差額金	評価・換算差額 等合計	
当期首残高	618,013	618,013	8,124,433
当期変動額			
構築物圧縮積立金の 取崩			-
建物圧縮積立金の取 崩			-
土地圧縮積立金の積 立			-
剰余金の配当			92,956
当期純利益			162,052
自己株式の取得			17
株主資本以外の項目 の当期変動額（純 額）	96,956	96,956	96,956
当期変動額合計	96,956	96,956	166,035
当期末残高	714,969	714,969	8,290,468

当事業年度(自 平成28年 4 月 1 日 至 平成29年 3 月31日)

(単位：千円)

	株主資本			
	資本金	資本剰余金		
		資本準備金	その他資本剰余金	資本剰余金合計
当期首残高	3,235,546	2,964,867	263	2,965,130
当期変動額				
構築物圧縮積立金の取崩				
建物圧縮積立金の取崩				
土地圧縮積立金の積立				
剰余金の配当				
当期純利益				
自己株式の取得				
株主資本以外の項目の当期変動額（純額）				
当期変動額合計	-	-	-	-
当期末残高	3,235,546	2,964,867	263	2,965,130

	株主資本						自己株式	株主資本合計
	利益剰余金							
	その他利益剰余金				利益剰余金合計			
	土地圧縮積立金	建物圧縮積立金	構築物圧縮積立金	繰越利益剰余金				
当期首残高	54,931	4,740	119	2,257,215	2,317,007	942,185	7,575,499	
当期変動額								
構築物圧縮積立金の取崩			14	14			-	
建物圧縮積立金の取崩		328		328				
土地圧縮積立金の積立	-			-				
剰余金の配当				92,955	92,955		92,955	
当期純利益				206,921	206,921		206,921	
自己株式の取得						-	-	
株主資本以外の項目の当期変動額（純額）								
当期変動額合計	-	328	14	114,309	113,965	-	113,965	
当期末残高	54,931	4,412	104	2,371,524	2,430,972	942,185	7,689,464	

	評価・換算差額等		純資産合計
	その他有価証券 評価差額金	評価・換算差額 等合計	
当期首残高	714,969	714,969	8,290,468
当期変動額			
構築物圧縮積立金の 取崩			-
建物圧縮積立金の取 崩			-
土地圧縮積立金の積 立			
剰余金の配当			92,955
当期純利益			206,921
自己株式の取得			-
株主資本以外の項目 の当期変動額（純 額）	176,106	176,106	176,106
当期変動額合計	176,106	176,106	290,072
当期末残高	891,076	891,076	8,580,541

【注記事項】

(重要な会計方針)

1 有価証券の評価基準及び評価方法

子会社株式及び関連会社株式

.....総平均法による原価法

其他有価証券

.....時価のあるもの

決算時の市場価格等に基づく時価法(評価差額は全部純資産直入法により処理し、売却原価は移動平均法により算定)

.....時価のないもの

移動平均法による原価法

2 デリバティブの評価基準及び評価方法

時価法

3 たな卸資産の評価基準及び評価方法

商品

.....個別法による原価法(収益性の低下による簿価切下げの方法)

4 固定資産の減価償却の方法

(1) 有形固定資産

定率法

ただし、平成10年4月1日以降に取得した建物(建物附属設備を除く)並びに平成28年4月1日以降に取得した建物附属設備及び構築物については、定額法を採用しております。

主な耐用年数は次のとおりであります。

建物 10年～50年

車輦運搬具 4年～7年

なお、取得価額が100千円以上200千円未満の資産については、3年で均等償却する方法を採用しております。

(2) 無形固定資産

定額法

ただし、ソフトウェア(自社利用分)については、社内における見込利用可能期間(5年)に基づく定額法を採用しております。

(3) 長期前払費用

定額法

5 外貨建の資産及び負債の本邦通貨への換算基準

外貨建金銭債権債務は、決算日の直物為替相場により、円貨に換算し、換算差額は損益として処理しております。

6 引当金の計上基準

(1) 貸倒引当金

債権の貸倒による損失に備えるため、一般債権については貸倒実績率により、貸倒懸念債権等特定の債権については個別に回収可能性を検討し、回収不能見込額を計上しております。

(2) 賞与引当金

従業員の賞与支給にあてるため、将来の支給見込額のうち当事業年度の負担額を計上しております。

(3) 退職給付引当金

従業員の退職給付に備えるため、当事業年度末における退職給付債務および年金資産の見込額に基づき計上しております。

退職給付見込額の期間帰属方法

退職給付債務の算定にあたり、退職給付見込額を当事業年度末までの期間に帰属させる方法については給付算定式基準によっております。

数理計算上の差異および過去勤務費用の費用処理方法

過去勤務費用は、その発生時の従業員の平均残存勤務期間以内の一定の年数（１年）による定額法により費用処理しております。

数理計算上の差異は、それぞれ発生の翌事業年度に費用処理することとしております。

(4) 役員退職慰労引当金

役員の退職慰労金の支給に備えるため、役員退職慰労金規程(内規)に基づく当事業年度末要支給額を計上しております。

(5) 厚生年金基金解散損失引当金

厚生年金基金解散に伴い発生が見込まれる損失に備えるため、解散時の損失等の当事業年度における合理的な見積額を計上しております。

7 重要な収益及び費用の計上基準

(1) ファイナンス・リース取引に係る収益の計上基準

リース料受取時に売上高と売上原価を計上する方法によっております。

(2) 据付工事を含む販売契約に係る収益の計上基準

当事業年度に着手した据付工事を含む販売契約のうち、納品開始から90日以上で、進捗部分について成果の確実性が認められる販売契約については工事進行基準（販売の原価比例法）を、その他の据付工事を含む販売契約については検収基準を適用しております。

8 その他財務諸表作成のための重要な事項

(1) 退職給付に係る会計処理

退職給付に係る未認識数理計算上の差異、未認識過去勤務費用の会計処理の方法は、連結財務諸表におけるこれらの会計処理の方法と異なっております。

(2) 消費税等の会計処理

消費税等の会計処理は税抜方式によっております。

(会計方針の変更)

(平成28年度の税制改正に係る減価償却方法の変更に関する実務上の取扱いの適用)

法人税法の改正に伴い、「平成28年度税制改正に係る減価償却方法の変更に関する実務上の取扱い」(実務対応報告第32号 平成28年6月17日)を当事業年度に適用し、平成28年4月1日以後に取得した建物附属設備及び構築物に係る減価償却方法を定率法から定額法へ変更しております。

この変更による当事業年度の損益に与える影響は軽微であります。

(会計上の見積りの変更)

当社が加入する東京都家具厚生年金基金は、平成26年9月22日開催の代議員会において特例解散の決議がなされ、平成27年3月期において同基金解散に伴う損失の合理的な見積額の算定が可能となり、同基金からの通知額に基づき厚生年金基金解散損失引当金105,992千円を計上いたしました。

同基金は、平成26年11月28日付厚生労働大臣の解散認可の後、清算結了へと業務が進められてまいりましたが、平成28年10月14日に同基金代表清算人より、当社が負担すべき金額が当初算出した金額より減少する旨の通知がありました。これに伴い、当事業年度において、厚生年金基金解散損失引当金の見積りを変更いたしました。

その結果、当事業年度において、特別利益に厚生年金基金解散損失引当金戻入額36,977千円を計上し、税引前当期純利益が同額増加しております。

(追加情報)

(繰延税金資産の回収可能性に関する適用指針の適用)

「繰延税金資産の回収可能性に関する適用指針」(企業会計基準適用指針第26号 平成28年3月28日)を当事業年度から適用しております。

(貸借対照表関係)

- 1 関係会社に対する資産及び負債で、区分掲記されたもの以外で各科目に含まれているものは、次のとおりであります。

	前事業年度 (平成28年 3月31日)	当事業年度 (平成29年 3月31日)
(流動資産)		
売掛金	28,726千円	18,757千円
その他	47,134千円	57,518千円
(流動負債)		
支払手形	12,697千円	16,547千円
買掛金	165,914千円	164,165千円
その他	426千円	426千円
(固定負債)		
預り保証金	2,400千円	2,400千円

- 2 当社は、運転資金の効率的な調達を行うため取引銀行と当座貸越契約及び貸出コミットメント契約を締結しております。

事業年度末における当座貸越契約及び貸出コミットメントに係る借入未実行残高等は次のとおりです。

	前事業年度 (平成28年 3月31日)	当事業年度 (平成29年 3月31日)
当座貸越極度額及び 貸出コミットメントの総額	3,600,000千円	3,600,000千円
借入実行残高	2,100,000千円	2,100,000千円
差引額	1,500,000千円	1,500,000千円

- 3 (前事業年度)

租税特別措置法(65条の7 特定の資産の買換に関する課税の特例)の規定により、買換取得資産に対して積立てたもの(税効果会計適用後)であります。

(当事業年度)

租税特別措置法(65条の7 特定の資産の買換に関する課税の特例)の規定により、買換取得資産に対して積立てたもの(税効果会計適用後)であります。

- 4 保証予約

(前事業年度)

北沢キープサービス㈱の金融機関からの借入金19,000千円に対し、保証予約を行っております。

(当事業年度)

北沢キープサービス㈱の金融機関からの借入金19,000千円に対し、保証予約を行っております。

- 5 訴訟事件

当社は、株式会社アトリエリーブ(東京都品川区)から、平成29年1月12日付けで東京地方裁判所において、株式会社アトリエリーブが当社に発注した新工場の内装工事等の履行時期が遅延したことにより営業機会損失が生じた等の主張により、損害賠償金229,362千円の支払い及び株式会社アトリエリーブの当社に対する支払義務61,721千円の不存在確認等を求める訴訟の提起を受け、現在係争中であります。

本件は訴訟の帰趨によっては、当社の業績に影響を与える可能性があります。現時点ではその影響を合理的に見積もることが困難であり、裁判において当社の考えを適切に主張していく方針であります。

(損益計算書関係)

1 (前事業年度)

不動産賃貸原価の内67,912千円は減価償却費であります。

(当事業年度)

不動産賃貸原価の内64,102千円は減価償却費であります。

2 この内訳を示すと次のとおりであります。

	前事業年度 (自 平成27年4月1日 至 平成28年3月31日)	当事業年度 (自 平成28年4月1日 至 平成29年3月31日)
車両運搬具の売却損	114千円	48千円

3 この内訳を示すと次のとおりであります。

	前事業年度 (自 平成27年4月1日 至 平成28年3月31日)	当事業年度 (自 平成28年4月1日 至 平成29年3月31日)
車輛運搬具の除却損	143千円	12千円
工具器具及び備品の除却損	1,591千円	989千円

(有価証券関係)

前事業年度(自 平成27年4月1日 至 平成28年3月31日)

子会社株式及び関連会社株式で時価のあるものはありません。

(注) 時価を把握することが極めて困難と認められる子会社及び関連会社株式

区分	貸借対照表計上額(千円)
子会社株式	173,001
計	173,001

上記については、市場価格がありません。したがって、時価を把握することが極めて困難と認められるものであります。

当事業年度(自 平成28年4月1日 至 平成29年3月31日)

子会社株式及び関連会社株式で時価のあるものはありません。

(注) 時価を把握することが極めて困難と認められる子会社及び関連会社株式

区分	貸借対照表計上額(千円)
子会社株式	173,001
計	173,001

上記については、市場価格がありません。したがって、時価を把握することが極めて困難と認められるものであります。

(税効果会計関係)

1 繰延税金資産及び繰延税金負債の発生の主な原因別の内訳

	前事業年度 (平成28年3月31日)	当事業年度 (平成29年3月31日)
繰延税金資産		
賞与引当金	24,286千円	26,385千円
未払事業税	17,837千円	20,707千円
貸倒引当金	46,972千円	69,807千円
厚生年金基金解散損失引当金	32,709千円	千円
退職給付引当金	285,087千円	288,435千円
役員退職慰労引当金	90,542千円	79,213千円
商品評価損	25,774千円	24,408千円
投資有価証券評価損	108,000千円	108,168千円
有形固定資産減損損失	107,105千円	106,724千円
会員権評価損	28,823千円	28,805千円
その他有価証券評価差額金	14,781千円	7,668千円
その他	6,402千円	5,912千円
繰延税金資産小計	788,324千円	766,236千円
評価性引当額	249,813千円	229,031千円
繰延税金資産合計	538,511千円	537,204千円
繰延税金負債		
固定資産圧縮積立金	26,390千円	26,284千円
その他有価証券評価差額金	330,324千円	343,514千円
繰延税金負債合計	356,715千円	369,799千円
繰延税金資産の純額	181,795千円	167,405千円

2 法定実効税率と税効果会計適用後の法人税等の負担率との差異の原因となった主な項目別の内訳

	前事業年度 (平成28年3月31日)	当事業年度 (平成29年3月31日)
法定実効税率	33.1%	30.9%
(調整)		
交際費等永久に損金に 算入されない項目	3.7%	3.7%
受取配当金等永久に益金に 算入されない項目	0.6%	0.9%
住民税均等割	14.5%	16.8%
評価性引当	3.5%	5.9%
税率変更による期末繰延税金資産 の減額修正	10.9%	%
その他	1.1%	3.4%
税効果会計適用後の法人税等の負 担率	59.2%	41.3%

【附属明細表】

【有形固定資産等明細表】

資産の種類	当期首残高 (千円)	当期増加額 (千円)	当期減少額 (千円)	当期末残高 (千円)	当期末減価 償却累計額 又は償却累 計額(千円)	当期償却額 (千円)	差引当期末 残高(千円)
有形固定資産							
建物	6,026,656	9,254		6,035,910	3,603,776	115,019	2,432,134
構築物	133,173	1,750		134,923	119,784	2,493	15,138
機械及び装置	397			397	111	43	285
車両運搬具	343,412	39,774	36,480	346,707	273,504	53,057	73,202
工具、器具及び備品	700,573	62,591	79,104	684,060	529,352	83,188	154,707
土地	2,561,589			2,561,589			2,561,589
建設仮勘定		3,798		3,798			3,798
有形固定資産計	9,765,802	117,168	115,584	9,767,386	4,526,530	253,802	5,240,856
無形固定資産							
特許権	553			553	332	69	220
借地権	31,555			31,555			31,555
商標権	1,123			1,123	731	112	391
意匠権	433		349	84	78	51	5
電話加入権	19,233			19,233			19,233
ソフトウェア	45,235	6,760	1,090	50,906	25,584	9,501	25,321
その他	269		269			5	
無形固定資産計	98,404	6,760	1,709	103,456	26,727	9,739	76,728
長期前払費用	10,883	8,729	10,883	8,729			8,729

(注) 当期増加額の主な内訳は、建物の修繕及び営業車両の更新等によるものです。

【引当金明細表】

区分	当期首残高 (千円)	当期増加額 (千円)	当期減少額 (目的使用) (千円)	当期減少額 (その他) (千円)	当期末残高 (千円)
貸倒引当金	152,827	101,625	7,030	19,927	227,494
賞与引当金	78,700	85,500	78,700		85,500
厚生年金基金解散損失引当金	105,992		69,014	36,977	
役員退職慰労引当金	293,600		34,900		258,700

(注) 1. 貸倒引当金の「当期減少額(その他)」欄の金額は一般債権の貸倒実績率による洗替額及び債権回収による取崩額であります。
2. 厚生年金基金解散損失引当金「当期減少額(その他)」欄の金額は解散時負担金との差額の戻入額であります。

(2) 【主な資産及び負債の内容】

連結財務諸表を作成しているため、記載を省略しております。

(3) 【その他】

該当事項はありません。

第 6 【提出会社の株式事務の概要】

事業年度	4月1日から3月31日まで
定時株主総会	6月中
基準日	3月31日
剰余金の配当の基準日	9月30日 3月31日
1単元の株式数	100株
単元未満株式の買取り・ 売渡し	
取扱場所	(特別口座) 東京都中央区日本橋茅場町一丁目2番4号 日本証券代行株式会社 本店
株主名簿管理人	(特別口座) 東京都中央区日本橋茅場町一丁目2番4号 日本証券代行株式会社
取次所	
買取・売渡手数料	株式の売買の委託に係る手数料相当額として別途定める金額
公告掲載方法	電子公告により行います。ただし、事故その他やむを得ない事由により、電子公告をすることが出来ない場合は、日本経済新聞に掲載いたします。 公告掲載URL http://www.kitazawasangyo.co.jp
株主に対する特典	該当事項はありません。

- (注) 1. 当会社の株主は、その有する単元未満株式について、次に掲げる権利以外の権利を有しておりません。
- 会社法第189条第2項各号に掲げる権利
 - 会社法第166条第1項の規定による請求をする権利
 - 株主の有する株式数に応じて募集株式の割当て及び募集新株予約権の割当てを受ける権利
 - 株主の有する単元未満株式の数と併せて単元株式数となる株の株式を売り渡すことを請求する権利

第7 【提出会社の参考情報】

1 【提出会社の親会社等の情報】

当社には、親会社等はありません。

2 【その他の参考情報】

当事業年度の開始日から有価証券報告書提出日までの間に、次の書類を提出しております。

(1) 有価証券報告書 及びその添付書類 並びに確認書	(事業年度 (第69期)	自 平成27年4月1日 至 平成28年3月31日)	平成28年6月29日 関東財務局長へ提出
(2) 内部統制報告書	(事業年度 (第69期)	自 平成27年4月1日 至 平成28年3月31日)	平成28年6月29日 関東財務局長へ提出
(3) 四半期報告書	(第70期第1四半期	自 平成28年4月1日 至 平成28年6月30日)	平成28年8月12日 関東財務局長へ提出
	(第70期第2四半期	自 平成28年7月1日 至 平成28年9月30日)	平成28年11月14日 関東財務局長へ提出
	(第70期第3四半期	自 平成28年10月1日 至 平成28年12月31日)	平成29年2月13日 関東財務局長へ提出
(4) 四半期報告書の確認書	(第70期第1四半期	自 平成28年4月1日 至 平成28年6月30日)	平成28年8月12日 関東財務局長へ提出
	(第70期第2四半期	自 平成28年7月1日 至 平成28年9月30日)	平成28年11月14日 関東財務局長へ提出
	(第70期第3四半期	自 平成28年10月1日 至 平成28年12月31日)	平成29年2月13日 関東財務局長へ提出
(5) 臨時報告書	金融商品取引法第24条の5第4項及び企業内容等の開示に関する内閣府令第19条第2項第9号の2(株主総会における議決権行使の結果)の規定に基づく臨時報告書であります。		平成28年6月30日 関東財務局長へ提出
	金融商品取引法第24条の5第4項及び企業内容等の開示に関する内閣府令第19条第2項第9号の4(監査証明を行う公認会計士等の異動)の規定に基づく臨時報告書であります。		平成29年5月12日 関東財務局長へ提出

第二部 【提出会社の保証会社等の情報】

該当事項はありません。

独立監査人の監査報告書及び内部統制監査報告書

平成29年 6 月29日

北 沢 産 業 株 式 会 社
取 締 役 会 御 中

有限責任監査法人ハルタ

指定有限責任社員 公認会計士 中 島 正 人
業 務 執 行 社 員

指定有限責任社員 公認会計士 高 橋 正 明
業 務 執 行 社 員

<財務諸表監査>

当監査法人は、金融商品取引法第193条の2第1項の規定に基づく監査証明を行うため、「経理の状況」に掲げられている北沢産業株式会社の平成28年4月1日から平成29年3月31日までの連結会計年度の連結財務諸表、すなわち、連結貸借対照表、連結損益計算書、連結包括利益計算書、連結株主資本等変動計算書、連結キャッシュ・フロー計算書、連結財務諸表作成のための基本となる重要な事項、その他の注記及び連結附属明細表について監査を行った。

連結財務諸表に対する経営者の責任

経営者の責任は、我が国において一般に公正妥当と認められる企業会計の基準に準拠して連結財務諸表を作成し適正に表示することにある。これには、不正又は誤謬による重要な虚偽表示のない連結財務諸表を作成し適正に表示するために経営者が必要と判断した内部統制を整備及び運用することが含まれる。

監査人の責任

当監査法人の責任は、当監査法人が実施した監査に基づいて、独立の立場から連結財務諸表に対する意見を表明することにある。当監査法人は、我が国において一般に公正妥当と認められる監査の基準に準拠して監査を行った。監査の基準は、当監査法人に連結財務諸表に重要な虚偽表示がないかどうかについて合理的な保証を得るために、監査計画を策定し、これに基づき監査を実施することを求めている。

監査においては、連結財務諸表の金額及び開示について監査証拠を入手するための手続が実施される。監査手続は、当監査法人の判断により、不正又は誤謬による連結財務諸表の重要な虚偽表示のリスクの評価に基づいて選択及び適用される。財務諸表監査の目的は、内部統制の有効性について意見表明するためのものではないが、当監査法人は、リスク評価の実施に際して、状況に応じた適切な監査手続を立案するために、連結財務諸表の作成と適正な表示に関連する内部統制を検討する。また、監査には、経営者が採用した会計方針及びその適用方法並びに経営者によって行われた見積りの評価も含め全体としての連結財務諸表の表示を検討することが含まれる。

当監査法人は、意見表明の基礎となる十分かつ適切な監査証拠を入手したと判断している。

監査意見

当監査法人は、上記の連結財務諸表が、我が国において一般に公正妥当と認められる企業会計の基準に準拠して、北沢産業株式会社及び連結子会社の平成29年3月31日現在の財政状態並びに同日をもって終了する連結会計年度の経営成績及びキャッシュ・フローの状況をすべての重要な点において適正に表示しているものと認める。

< 内部統制監査 >

当監査法人は、金融商品取引法第193条の2第2項の規定に基づく監査証明を行うため、北沢産業株式会社の平成29年3月31日現在の内部統制報告書について監査を行った。

内部統制報告書に対する経営者の責任

経営者の責任は、財務報告に係る内部統制を整備及び運用し、我が国において一般に公正妥当と認められる財務報告に係る内部統制の評価の基準に準拠して内部統制報告書を作成し適正に表示することにある。

なお、財務報告に係る内部統制により財務報告の虚偽の記載を完全には防止又は発見することができない可能性がある。

監査人の責任

当監査法人の責任は、当監査法人が実施した内部統制監査に基づいて、独立の立場から内部統制報告書に対する意見を表明することにある。当監査法人は、我が国において一般に公正妥当と認められる財務報告に係る内部統制の監査の基準に準拠して内部統制監査を行った。財務報告に係る内部統制の監査の基準は、当監査法人に内部統制報告書に重要な虚偽表示がないかどうかについて合理的な保証を得るために、監査計画を策定し、これに基づき内部統制監査を実施することを求めている。

内部統制監査においては、内部統制報告書における財務報告に係る内部統制の評価結果について監査証拠を入手するための手続が実施される。内部統制監査の監査手続は、当監査法人の判断により、財務報告の信頼性に及ぼす影響の重要性に基づいて選択及び適用される。また、内部統制監査には、財務報告に係る内部統制の評価範囲、評価手続及び評価結果について経営者が行った記載を含め、全体としての内部統制報告書の表示を検討することが含まれる。

当監査法人は、意見表明の基礎となる十分かつ適切な監査証拠を入手したと判断している。

監査意見

当監査法人は、北沢産業株式会社が平成29年3月31日現在の財務報告に係る内部統制は有効であると表示した上記の内部統制報告書が、我が国において一般に公正妥当と認められる財務報告に係る内部統制の評価の基準に準拠して、財務報告に係る内部統制の評価結果について、すべての重要な点において適正に表示しているものと認める。

利害関係

会社と当監査法人又は業務執行社員の間には、公認会計士法の規定により記載すべき利害関係はない。

以 上

-
- (注) 1 上記は監査報告書の原本に記載された事項を電子化したものであり、その原本は当社（有価証券報告書提出会社）が別途保管しております。
- 2 XBRLデータは監査の対象には含まれておりません。

独立監査人の監査報告書

平成29年 6 月29日

北 沢 産 業 株 式 会 社
取 締 役 会 御 中

有限責任監査法人ハルタ

指定有限責任社員
業 務 執 行 社 員 公認会計士 中 島 正 人

指定有限責任社員
業 務 執 行 社 員 公認会計士 高 橋 正 明

当監査法人は、金融商品取引法第193条の2第1項の規定に基づく監査証明を行うため、「経理の状況」に掲げられている北沢産業株式会社の平成28年4月1日から平成29年3月31日までの第70期事業年度の財務諸表、すなわち、貸借対照表、損益計算書、株主資本等変動計算書、重要な会計方針、その他の注記及び附属明細表について監査を行った。

財務諸表に対する経営者の責任

経営者の責任は、我が国において一般に公正妥当と認められる企業会計の基準に準拠して財務諸表を作成し適正に表示することにある。これには、不正又は誤謬による重要な虚偽表示のない財務諸表を作成し適正に表示するために経営者が必要と判断した内部統制を整備及び運用することが含まれる。

監査人の責任

当監査法人の責任は、当監査法人が実施した監査に基づいて、独立の立場から財務諸表に対する意見を表明することにある。当監査法人は、我が国において一般に公正妥当と認められる監査の基準に準拠して監査を行った。監査の基準は、当監査法人に財務諸表に重要な虚偽表示がないかどうかについて合理的な保証を得るために、監査計画を策定し、これに基づき監査を実施することを求めている。

監査においては、財務諸表の金額及び開示について監査証拠を入手するための手続が実施される。監査手続は、当監査法人の判断により、不正又は誤謬による財務諸表の重要な虚偽表示のリスクの評価に基づいて選択及び適用される。財務諸表監査の目的は、内部統制の有効性について意見表明するためのものではないが、当監査法人は、リスク評価の実施に際して、状況に応じた適切な監査手続を立案するために、財務諸表の作成と適正な表示に関連する内部統制を検討する。また、監査には、経営者が採用した会計方針及びその適用方法並びに経営者によって行われた見積りの評価も含め全体としての財務諸表の表示を検討することが含まれる。

当監査法人は、意見表明の基礎となる十分かつ適切な監査証拠を入手したと判断している。

監査意見

当監査法人は、上記の財務諸表が、我が国において一般に公正妥当と認められる企業会計の基準に準拠して、北沢産業株式会社の平成29年3月31日現在の財政状態及び同日をもって終了する事業年度の経営成績をすべての重要な点において適正に表示しているものと認める。

利害関係

会社と当監査法人又は業務執行社員との間には、公認会計士法の規定により記載すべき利害関係はない。

以 上

-
- (注) 1 上記は監査報告書の原本に記載された事項を電子化したものであり、その原本は当社（有価証券報告書提出会社）が別途保管しております。
- 2 XBRLデータは監査の対象には含まれておりません。