

【表紙】

【提出書類】	有価証券報告書
【根拠条文】	金融商品取引法第24条第 1 項
【提出先】	関東財務局長
【提出日】	2025年6月25日
【事業年度】	第62期(自 2024年 4 月 1 日 至 2025年 3 月31日)
【会社名】	株式会社銀座ルノアール
【英訳名】	GINZA RENOIR CO.,LTD
【代表者の役職氏名】	代表取締役社長 岡崎 裕成
【本店の所在の場所】	東京都中野区中央 4 丁目60番 3 号
【電話番号】	03(5342)0881(代表)
【事務連絡者氏名】	取締役管理本部長兼財務部長 森田 正一
【最寄りの連絡場所】	東京都中野区中央 4 丁目60番 3 号
【電話番号】	03(5342)0881(代表)
【事務連絡者氏名】	取締役管理本部長兼財務部長 森田 正一
【縦覧に供する場所】	株式会社東京証券取引所  (東京都中央区日本橋兜町 2 番 1 号)

## 第一部 【企業情報】

### 第 1 【企業の概況】

#### 1 【主要な経営指標等の推移】

##### (1) 連結経営指標等

回次	第58期	第59期	第60期	第61期	第62期
決算年月	2021年 3 月	2022年 3 月	2023年 3 月	2024年 3 月	2025年 3 月
売上高 (百万円)	4,173	4,557	6,124	7,351	7,799
経常利益又は経常損失 ( ) (百万円)	1,927	45	190	68	128
親会社株主に帰属する 当期純利益又は親会社 株主に帰属する当期純 損失 ( ) (百万円)	2,368	347	293	59	76
包括利益 (百万円)	2,333	320	294	53	74
純資産額 (百万円)	3,275	3,595	3,280	3,203	3,107
総資産額 (百万円)	6,057	6,865	6,428	6,258	5,893
1 株当たり純資産額 (円)	529.22	581.04	529.42	517.05	501.06
1 株当たり当期純利益 又は当期純損失 ( ) (円)	387.70	56.87	48.05	9.68	12.52
潜在株式調整後 1 株当たり当期純利益 (円)	-	-	-	-	-
自己資本比率 (%)	53.4	51.7	50.3	50.5	51.9
自己資本利益率 (%)	-	10.3	-	-	-
株価収益率 (倍)	-	14.3	-	-	-
営業活動による キャッシュ・フロー (百万円)	1,732	410	34	316	295
投資活動による キャッシュ・フロー (百万円)	187	586	357	454	320
財務活動による キャッシュ・フロー (百万円)	1,625	381	141	162	300
現金及び現金同等物 の期末残高 (百万円)	1,742	3,120	2,588	2,287	1,962
従業員数 (外、平均臨時 雇用者数) (人)	199 (1,451)	191 (1,209)	187 (1,410)	156 (1,616)	152 (1,703)

- (注) 1. 第59期の潜在株式調整後 1 株当たり当期純利益については、希薄化効果を有している潜在株式が存在しないため記載しておりません。
2. 第58期、第60期の潜在株式調整後 1 株当たり当期純利益については、潜在株式は存在するものの 1 株当たり当期純損失のため記載しておりません。また、自己資本利益率及び株価収益率については、当期純損失であるため記載しておりません。
3. 第61期、第62期の潜在株式調整後 1 株当たり当期純利益については、潜在株式が存在しないため記載しておりません。また、自己資本利益率及び株価収益率については、当期純損失であるため記載しておりません。
4. 「収益認識に関する会計基準」(企業会計基準第29号 2020年 3 月31日)等を第59期の期首から適用しており、第59期以降に係る主要な経営指標等については、当該会計基準等を適用した後の指標等となっております。

## (2) 提出会社の経営指標等

回次	第58期	第59期	第60期	第61期	第62期
決算年月	2021年 3 月	2022年 3 月	2023年 3 月	2024年 3 月	2025年 3 月
売上高 (百万円)	4,117	4,506	6,064	7,281	7,724
経常利益又は経常損失 (百万円)	1,918	55	195	60	119
当期純利益又は当期純損失 (百万円)	2,364	343	294	60	77
資本金 (百万円)	100	100	100	100	100
発行済株式総数 (株)	6,252,004	6,252,004	6,252,004	6,252,004	6,252,004
純資産額 (百万円)	3,203	3,516	3,199	3,119	3,020
総資産額 (百万円)	5,982	6,780	6,343	6,166	5,799
1株当たり純資産額 (円)	523.79	575.03	523.25	510.65	494.45
1株当たり配当額 (内1株当たり中間配当額) (円)	( )	3.00 ( )	3.00 ( - )	3.00 ( - )	3.00 ( - )
1株当たり当期純利益 又は当期純損失 (円)	387.06	56.29	48.21	9.91	12.73
潜在株式調整後 1株当たり当期純利益 金額 (円)			-	-	-
自己資本比率 (%)	53.5	51.8	50.4	50.6	52.1
自己資本利益率 (%)		10.3	-	-	-
株価収益率 (倍)		14.4	-	-	-
配当性向 (%)		5.3	-	-	-
従業員数 (外、平均臨時 雇用者数) (人)	198 (1,433)	190 (1,191)	186 (1,390)	155 (1,599)	151 (1,684)
株主総利回り (%)	100.5	99.6	102.7	110.8	111.1
(比較指標：JASDAQ INDEX スタンダード) (%)	(141.8)	(124.0)	(360.7)	(440.7)	(435.9)
最高株価 (円)	910	863	873	959	947
最低株価 (円)	766	808	811	827	878

- (注) 1. 最高株価及び最低株価は、2022年4月4日より東京証券取引所スタンダード市場におけるものであり、それ以前は東京証券取引所JASDAQ(スタンダード)におけるものであります。
2. 第59期の潜在株式調整後1株当たり当期純利益については、希薄化効果を有している潜在株式が存在しないため記載しておりません。
3. 第58期、第60期の潜在株式調整後1株当たり当期純利益については、潜在株式は存在するものの1株当たり当期純損失のため記載しておりません。また、自己資本利益率、株価収益率、配当性向については、当期純損失であるため記載しておりません。
4. 第61期、第62期の潜在株式調整後1株当たり当期純利益については、潜在株式が存在しないため記載しておりません。また、自己資本利益率、株価収益率、配当性向については、当期純損失であるため記載しておりません。
5. 第58期の1株当たり配当額については、無配であるため記載しておりません。
6. 「収益認識に関する会計基準」(企業会計基準第29号 2020年3月31日)等を第59期の期首から適用しており、第59期以降に係る主要な経営指標等については、当該会計基準等を適用した後の指標等となっております。
7. 第62期の期末配当額3円については、2025年6月26日開催予定の定時株主総会の決議事項になっております。

## 2 【沿革】

年月	概要
1964年10月	有限会社花見煎餅(その他の関係会社)の喫茶部門独立のため有限会社花見商事(資本金1,000万円)を設立し、「ルノアール 日本橋店」を1号店として東京都中央区にオープンする。
1970年 5月	有限会社花見企画(有限会社モンブラン珈琲販売 )を設立。
1971年 2月	有限会社銀座ルノアール(現・連結子会社)を設立。
1979年 5月	組織変更並びに社名変更し、株式会社銀座ルノアール(資本金7,350万円)となる。
1983年12月	喫茶業において初めてPOSシステムを導入し営業資料の把握及び管理業務の効率化を図る。
1984年 7月	株式会社アートコーヒーとの共同出資により、株式会社アミーゴを設立。
1988年 4月	株式会社ニュー花見(1987年 7月設立)及び有限会社花見珈琲を吸収合併する。
1989年 6月	本社所在地を東京都杉並区高円寺北2丁目2番1号に移転する。
1989年11月	株式を店頭売買銘柄として社団法人日本証券業協会に登録する。
1990年11月	自家発行型プリペイドカードを導入し、顧客確保、販売促進及び顧客サービスの充実を図る。
1995年12月	株式会社テスラ(埼玉県和光市)の全株式を取得し、株式会社モンブラン珈琲に社名変更し、自家焙煎をスタートさせる。
1997年 7月	本店所在地を東京都杉並区高円寺北2丁目2番5号に移転する。
1999年 6月	セルフサービスのエスプレッソカフェ「NEW YORKER'S Cafe 室町店」を1号店として東京都中央区に出店する。
2000年 6月	株式会社羽前を設立し、喫茶等事業以外の日本そば事業に進出する。
2002年 8月	新業態の喫茶店「Cafeルノアール 秋葉原昭和通り口店」を1号店として東京都千代田区へ出店する。
2003年 7月	新業態の喫茶店「Cafe Miyama 新宿南口駅前店」を1号店として東京都新宿区へ出店する。
2003年10月	株式会社アミーゴ、株式会社モンブラン珈琲及び有限会社モンブラン珈琲販売を合併。
2004年 5月	連結子会社(株式会社羽前)の株式を売却し、日本そば事業より撤退。
2004年12月	日本証券業協会への店頭登録を取消し、ジャスダック証券取引所に株式を上場。
2007年12月	電子マネー「Edy」を導入し、顧客サービスの充実を図る。
2009年 2月	貸会議室専用店舗「ブラザ八重洲北口」を開店し、貸会議室の拡大を図る。
2010年 4月	ジャスダック証券取引所と大阪証券取引所の合併に伴い、大阪証券取引所JASDAQに上場
2011年 6月	本店所在地を東京都中野区中央4丁目60番3号に移転する。
2012年 3月	株式会社ピーアンドエムの全株式を取得し、子会社とする。
2012年12月	新業態の喫茶店「ミヤマ珈琲 朝霞本町店」を1号店として埼玉県朝霞市に出店する。
2013年 1月	キーコーヒー株式会社と資本・業務提携を締結する。
2013年 7月	東京証券取引所と大阪証券取引所の統合に伴い、東京証券取引所JASDAQ(スタンダード)に上場
2015年 7月	新業態の喫茶店「瑠之亜珈琲 銀座インズ店」を1号店として東京都中央区に出店する。
2015年 9月	「ミヤマ珈琲」のフランチャイズ1号店を熊本県熊本市に出店する。
2016年12月	「喫茶室ルノアール」を大正ロマンから昭和モダンを空間コンセプトにしたデザインに変更し「新宿ハルク横店」をリニューアルオープンする。
2018年 6月	クレジットカード・電子マネー(Edyは導入済)決済サービスの取り扱いを開始する。
2018年 9月	「Cafeルノアール」ブランドをリブランディングし、「Cafe Renoir 目黒東口駅前店」を1号店として東京都品川区にオープンする。
2020年 9月	株式会社ピーアンドエムは、BRENZ THE CANADIAN COFFEE COMPANY LTD.とのライセンス契約を終了し、同社を解散する。
2021年 3月	資本金771,682,000円から100,000,000円へ減資を行う。
2021年 9月	手作りパン屋「BAKERY HINATA 大宮大成町店」を1号店として埼玉県さいたま市に出店する。
2021年10月	オリジナル電子マネー「ルノアールカード」を導入し、顧客確保、販売促進及び顧客サービスの充実を図る。
2022年 3月	株式会社シャトレーズとのフランチャイズ契約を締結する。

年月	概要
2022年 4 月	東京証券取引所の市場区分の見直しにより、東京証券取引所のＪＡＳＤＡＱからスタンダード市場に移行。
2022年 7 月	フランチャイズ加盟店「シャトレーズ 中野ブロードウェイ店」を1号店として東京都中野区に出店する。
2024年 4 月	新業態の喫茶店「Aline café et sucreries ふらりと京王府中店」を1号店として東京都府中市に出店する。

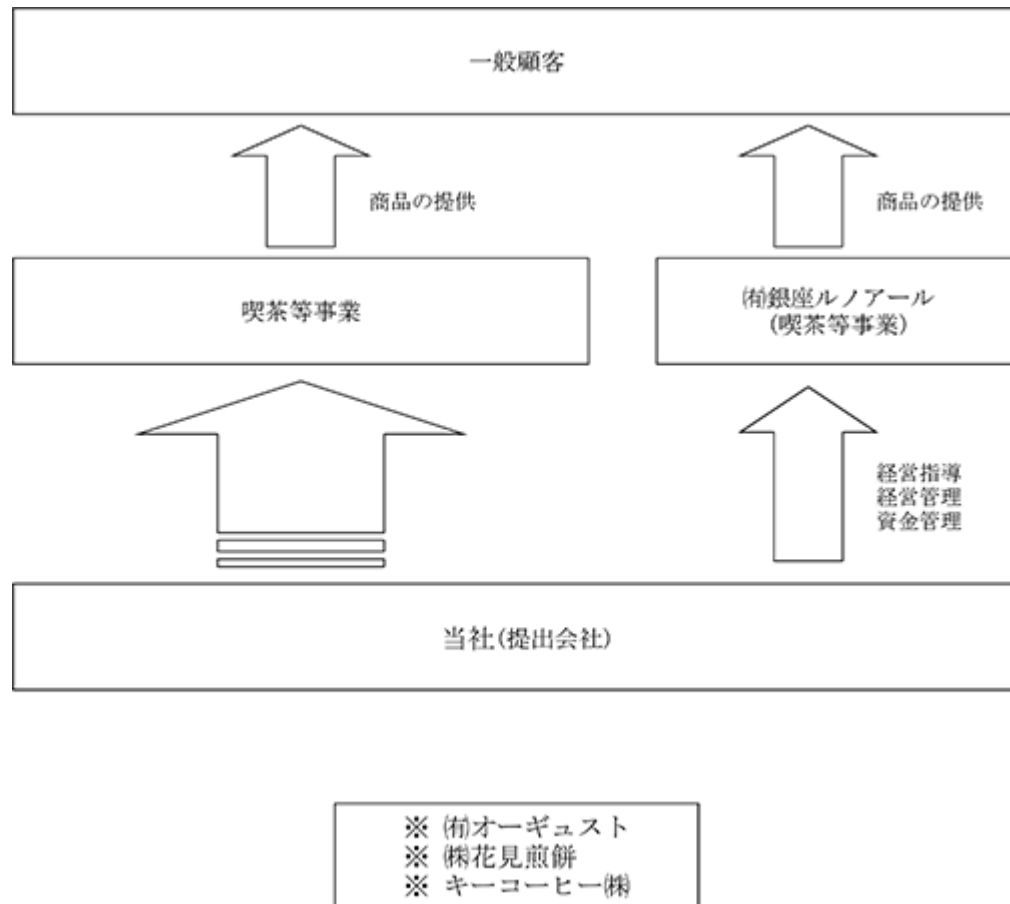
### 3 【事業の内容】

当社グループ(当社及び当社の関係会社)は、当社、子会社1社、その他の関係会社3社で構成され、喫茶店等の経営を主たる業務としております。

喫茶等事業.....102店舗(当社101店舗、子会社(有)銀座ルノアール1店舗)を首都圏中心に展開しております。

以上、述べた事項を事業系統図によって示すと次のとおりであります。

(事業系統図)



(注) 無印、連結子会社  
印、その他の関係会社

## 4 【関係会社の状況】

## (1) 連結子会社

名称	住所	資本金又は 出資金 (千円)	主要な事業 の内容	議決権の所有 (又は被所有) 割合(%)	関係内容
(有)銀座ルノアール (注) 1. 2	東京都中野区	12,000	喫茶等事業	50.0	店舗運営の受託 役員の兼任等.....有

(注) 1. 支配力基準の適用により実質的に支配していると認められるため、連結の範囲に含めております。

2. 特定子会社に該当しております。

## (2) その他の関係会社

名称	住所	資本金又は 出資金 (千円)	主な事業内容	議決権の所有 (又は被所有) 割合(%)	関係内容
(有)オーギュスト	東京都港区	6,000	不動産業	(21.8)	役員の兼任等.....無
(株)花見煎餅	東京都国分寺市	90,000	不動産業	(19.1)	役員の兼任等.....無
キーコーヒー(株)(注)	東京都港区	4,628,000	コーヒーの 製造・販売	0.005(12.3)	役員の兼任等.....有

(注) 有価証券報告書を提出しております。

## 5 【従業員の状況】

## (1) 連結会社の状況

従業員の状況のセグメント情報の記載は、喫茶等事業の単一セグメントでありますので省略しております。  
なお、会社別の従業員数は次のとおりであります。

2025年3月31日現在	
会社名	従業員数(人)
(株)銀座ルノアール	151 (1,684)
(有)銀座ルノアール	1 (19)
合計	152 (1,703)

(注) 従業員数は就業人員であり、臨時雇用者数は( )内に当連結会計年度の平均人員を外数で記載しております。

## (2) 提出会社の状況

従業員の状況のセグメント情報の記載は、喫茶等事業の単一セグメントでありますので省略しております。

2025年3月31日現在			
従業員数(人)	平均年令(才)	平均勤続年数(年)	平均年間給与(円)
151 (1,684)	41	12	5,456,674

(注) 1. 臨時雇用者数は( )内に年間の平均人員を外数で記載しております。  
2. 平均年間給与は、基準外賃金及び賞与を含んでおります。

## (3) 労働組合の状況

労働組合は結成されておきませんが、労使関係は円満に推移しております。

(4) 管理職に占める女性労働者の割合、男性労働者の育児休業取得率及び労働者の男女の賃金の差異  
提出会社

当事業年度				
管理職に占める女性労働者の割合(%) (注) 1.	男性労働者の育児休業取得率(%) (注) 2.	労働者の男女の賃金の差異(%) (注) 1.		
		全労働者	うち正規雇用労働者	うち非正規雇用労働者
11.0		61.6	70.5	101.8

(注) 1. 「女性の職業生活における活躍の推進に関する法律」(平成27年法律第64号)の規定に基づき算出したものです。  
2. 「育児休業、介護休業等育児又は家族介護を行う労働者の福祉に関する法律」(平成3年法律第76号)の規定に基づき、「育児休業、介護休業等育児又は家族介護を行う労働者の福祉に関する法律施行規則」(平成3年労働省令第25号)第71条の6第1号における育児休業等の取得割合を算出したものであります。「-」は育児休業取得の対象となる男性労働者がいないため算出できないことを示しております。

## 連結子会社

連結子会社は、「女性の職業生活における活躍の推進に関する法律」(平成27年法律第64号)及び「育児休業、介護休業等育児又は家族介護を行う労働者の福祉に関する法律」(平成3年法律第76号)の規定による公表義務の対象ではないため、記載を省略しております。



## 第2 【事業の状況】

### 1 【経営方針、経営環境及び対処すべき課題等】

文中の将来に関する事項は、当連結会計年度末現在において当社グループが判断したものであります。

#### (1) 経営方針

当社グループは、創業以来東京を中心に喫茶業を展開し、くつろぎと憩いの場をより多くのお客様に提供する事を企業理念としてまいりました。今後、ますます求められるコミュニティプラザとしての社会的存在意義に応えるため、直営店のみにとどまらずフランチャイズ方式による出店を考慮し、市場の変化に柔軟に対応しつつ「喫茶室ルノアール」を中心とし「ホスピタリティサービスの充実」をテーマとしたブランドイメージの確立を図ります。

グループ各社一体となってこの企業理念、基本方針のもと業績の向上並びに、お客様・取引先・投資家の皆様の信頼と期待に応えられる会社を目指してまいります。

#### (2) 経営戦略等

当社グループは、創業以来迅速かつ正確な情報の把握と意思決定を最重要課題としており、少数精鋭による管理形態を踏襲してまいります。また、情報化時代及び時代の変化に対応するために基本方針を継続しつつ、経営規模の拡大を考慮し、管理者層の育成にも努力してまいります。

さらに、戦略策定機能の強化、お客様重視の体制強化を主眼とした経営体質の質的強化を目的として、経営システム改革を実施することを決定し、意思決定の迅速化や、より一層の事業の効率化を目指します。

#### (3) 経営環境

今後、喫茶業界における市場は細分化が進み、お客様のニーズがますます多様化し、商品やサービスに対する選択が更に厳しくなる中、異業種からの参入もあり、企業間における競争が一段と激化するものと考えております。

#### (4) 優先的に対応すべき事業上及び財務上の課題

賃上げによる所得環境の改善やインバウンド消費による外食需要の拡大により人流の回復が見られました。一方で、物価高騰による消費者の生活防衛意識の高まりに加え、人材確保による給与水準の引き上げ等、各種コスト上昇が業績を圧迫しており、経営環境は依然として厳しい状況が続いております。

当社グループといたしましては、このような状況の中でも「銀座ルノアール」の価値観を認識していただくために、お客様の視点に立った店舗づくりに力を入れていくため、今まで以上に以下の課題に取り組んでまいります。

お客様の満足度向上のための「ホスピタリティサービスの充実」「商品開発」への取組

新規出店への取組

不採算店舗の見直し・撤退を徹底し、利益構造改革への取組

人材の活性化を推進し、これからの当社グループを担う人材教育への取組

## 2 【サステナビリティに関する考え方及び取組】

当社グループのサステナビリティに関する考え方及び取組は、次のとおりであります。  
なお、文中の将来に関する事項は、当連結会計年度末現在において判断したものであります。

当社グループは、社会貢献、人材教育、適正利潤の追求の3つの経営理念のもと、持続可能な社会の実現とグループの持続的な成長の両立を追求しております。

### <経営理念>

社会貢献	1杯のコーヒーを通して、お客様にくつろぎとやすらぎを感じていただけるホスピタリティサービスを提供することで社会貢献する。
人材教育	仕事を通して企業人、社会人としての人間の成長教育をする。
適正利潤の追求	適正利潤をもって会社の永続的発展を目指し、当社に関わる人々を幸福にし、社会貢献の目的を達成する。

### (1) ガバナンス

事業領域と事業機会の適切な選択、事業活動の適切な実施とこれらの整合の判断について、取締役会を通じて管理・監督しています。取締役会の運営については、「4. コーポレート・ガバナンスの状況等」をご参照ください。

### (2) 戦略

当社は一杯のコーヒーを通して、持続的な社会とグループの企業価値の向上を実現していくために、当社グループにとっての重要度とステークホルダーにとっての重要度の両面から分析を行いマテリアリティを特定いたしました。

### <当社のマテリアリティ>

テーマ	主な取り組み
安心・安全への取り組み	食の安心・安全の確保 労働安全衛生の向上
人的資本経営の推進	人材育成の強化・研修制度の見直し ダイバーシティ＆インクルージョンの推進
ブランド価値向上	おもてなしと快適空間の提供 店舗の地域貢献活動の推進
環境への配慮	フードロスの削減 脱プラスチック推進
経営基盤の強化	組織風土の改革 多様化するニーズに合わせた店舗開発

### <人材育成に関する方針>

「持続可能な社会への貢献」と「企業価値の向上」の両立を実現するために、顧客に対して価値を提供し続けられる組織作りが必要です。意欲と能力を互いに高め合える組織風土を醸成し、一人ひとりが当事者意識を持って自律的に行動できる人材を育成するための取組みは以下のとおりです。

- ・多様な人材が活躍する組織を実現するために業界・経験を問わない中途採用、組織活性化のための新卒採用の実施
- ・社内研修と現場のOJTによる理念教育および機動的かつ柔軟な発想力を兼ね備えた人材の育成
- ・学習意欲やチャレンジ精神のある社員に、自己成長や自己実現の機会を提供

<社内環境整備に関する方針>

当社グループの成長とお客様により良いサービスを提供し続けるために不可欠な財産である人材を確保し、従業員が安心とやりがいを感じながら長く働き続けられる環境の維持、改善に努めております。

- ・ワークライフバランスの実現に向けた、仕事と育児・介護の両立支援
- ・能力主義を基本とした、職位資格制度、人事考課制度の実施
- ・コンプライアンス遵守やハラスメント対策のため、内部通報窓口を設置

(3) リスク管理

当社グループを取り巻く事業環境は激しく変化しており、取締役会が定期的に監督する特に重要なリスクを「取締役会識別リスク」、各事業部門にとっての重要なリスクを「部門別識別リスク」と位置づけ、PDCA管理を強化しております。具体的には、各リスクオーナーによる認識されたリスクの管理体制とそれらを統制する関係者の役割や統制方法を明確化し、社長の指示のもと、内部統制委員会担当役員と、内部監査室や経営企画部が中心となるリスクマネジメントチームが、当該部門担当役員やリスクオーナー等とリスク対策の具体化を推進し、その統制の進捗やリスクヘッジの達成率等の状況を内部統制委員会及び取締役会へ定期的に報告する体制を執っております。また、これらリスク管理に係わる監督は内部監査室が担っており、期首策定並びに半期進捗や期末集計による定期的なリスク管理の他、新規事業の採用や会計基準の改定などによる評価範囲への影響を、客観的に分析し検討可能な体制となっております。

当社グループのサステナビリティに関する施策をより広範に推進していくために、経営企画部を中心に、重要項目の策定・見直しや具体的な取組・戦略を各部署と協議しております。協議内容は取締役会に上程され、取締役会が審議・決定しております。

(4) 指標及び目標

人材育成及び社内環境整備に係る指標及び目標は次のとおりであります。

	目標（2029年3月期）	実績（2025年3月期）
管理職に占める女性労働者の割合	25%	11%

### 3 【事業等のリスク】

有価証券報告書に記載した事業の状況、経理の状況等に関する事項のうち、経営者が連結会社の財政状態、経営成績及びキャッシュ・フローの状況に重要な影響を与える可能性があると認識している主要なリスクは、以下のとおりであります。

なお、文中の将来に関する事項は、当連結会計年度末現在において当社グループが判断したものであります。

#### 喫茶業への依存について

当社グループは、売上高の大半を喫茶事業等によっており、そのため業績は、喫茶事業を取り巻く環境の影響を受けやすい構造にあります。低価格の同業他社も多く競争が激化しております。当社グループは、拡大する市場の中でシェアを確保していくためコスト削減を進め、価格競争にも対応していく方針ですが、これらの施策がうまく機能しなかった場合、今後の業績に影響を与える可能性があります。

#### 出店政策について

当社グループ全体で2025年3月31日現在、喫茶事業として102店舗を運営しております。今後も店舗の新規出店及び新業態の拡大を図っていく方針であります。今後においても喫茶業として関東地区に重点をおきつつ全国展開も視野に入れて出店を行う方針であります。しかしながら喫茶業界では、同業他社の積極的な出店による競争に加え、他業種との競争もあり、来店客数の減少、売上単価の低下などにより当社グループの業績に影響を及ぼす可能性があります。当社グループの新規出店先の選定に関しましては、入居保証金や賃借料等の出店条件、商圈人口等を総合的に勘案の上決定し、個別店舗の採算を重視した店舗展開を行っており、当社グループの出店条件に合致する物件がなければ出店予定数を変更することもあるため、業績に影響を及ぼす可能性があります。

#### 店舗展開について

店舗の収益性は立地選定の成否に大きく影響します。出店後も競合の出店等、立地環境の外的変化が収益性に大きな影響を及ぼす可能性があります。したがって当初の利益予想を大幅に下回る店舗が発生する場合には、やむなく店舗閉鎖をすることがあります。また、賃貸人等の事情による契約の終了により、業績が好調な店舗であっても閉鎖を余儀なくされる場合があります。当社は出店にあたり賃借契約を締結し保証金等を差し入れております。契約時に社内で審査を行っておりますが、賃貸人等に破綻等が生じた時、当該賃貸人等に対する差入保証金等の全部又は一部が回収できなくなり損失が発生する可能性があります。

#### 衛生管理について

商品及び食材の管理に関しては、保健所で行っている衛生検査に加えて、随時各種検査を行っております。また、独自に策定したマニュアル、指導書に基づき定期的に店舗の衛生状態を確認しております。今後においても衛生面に留意していく方針であります。近年、消費者の食品の安全性に対する関心が高まっていることもあり、食中毒の発生等衛生上の問題が発生した場合には、当社グループの業績に影響を及ぼす可能性があります。

#### 経営成績の季節及び天候の変動について

当社グループの事業は、季節の変動や天候の変化及び各地域、国際的催事等が業績に影響を及ぼす可能性があります。

#### 人材の採用及び育成について

当社グループは、優れた人材の採用及び育成を最重要課題の一つとして認識しており、主に以下のような施策を実施しております。

- ・多様な人材が活躍する組織を実現するために業界・経験を問わない中途採用、組織活性化のための新卒採用の実施
- ・社内研修と現場のOJTによる理念教育および機動的かつ柔軟な発想力を兼ね備えた人材の育成
- ・学習意欲やチャレンジ精神のある社員に、自己成長や自己実現の機会を提供

これらの施策がうまく機能せず、当社グループの求める人材の確保や教育が計画どおりに行えない場合には、当社グループの業績に影響を及ぼす可能性があります。

#### 個人情報の漏洩について

当社グループは、多数の個人情報を保有しており、適正管理に努めておりますが、万が一個人情報の漏洩や不正

使用などの事態が生じた場合には、社会的信用の失墜、損害賠償請求の提起等により業績に影響を及ぼす可能性があります。

#### 事故、自然災害について

当社グループは、事故・災害等で店舗が被害を被った場合、お客様、従業員、建物等固定資産の被害、営業停止等で業績に影響を及ぼす可能性があります。

#### システムトラブルについて

当社グループは、通信ネットワークやコンピュータシステムを使用し、商品の調達、業績管理など多岐にわたるオペレーションを実施しております。そのため想定外の自然災害や事故等により設備に甚大な損害があった場合、業務に支障をきたし、業績に影響を及ぼす可能性があります。

#### 減損会計について

当社グループを取り巻く事業環境の変化等により、店舗ごとの収益性が著しく低下した場合には、「固定資産の減損に係る会計基準」の適用により、当社グループの保有する固定資産について減損損失の計上が必要になり、その場合には当社グループの業績に影響を及ぼす可能性があります。

#### 主要商品の仕入価格の変動

当社グループの主要商品であるコーヒー豆の価格は、相場における需給の状況、生産地の政治経済の情勢、天候等の影響を受けて変動します。このコーヒー豆を含む商品の仕入価格が高騰した場合、当社グループの業績に影響を及ぼす可能性があります。

#### 4 【経営者による財政状態、経営成績及びキャッシュ・フローの状況の分析】

##### (1) 経営成績等の状況の概要

当連結会計年度における当社グループ(当社、連結子会社)の財政状態、経営成績及びキャッシュ・フロー(以下、「経営成績等」という。)の状況の概要は次のとおりであります。

##### 財政状態及び経営成績の状況

当連結会計年度におけるわが国経済は、賃上げによる所得環境の改善が進み、インバウンド需要の拡大により人流が回復したことから、堅調に推移しております。一方で、地政学リスクによる原材料コストの上昇も続き、不安定な為替の動向の中、人材採用難による働き手不足、人件費の上昇等、依然として先行き不透明な状況が続いております。

このような状況の中、当社グループは持続的成長と企業価値向上を実現するために、フランスの印象派画家ルノワールの最愛の妻「アリーヌ」をモチーフとし、家庭的で温かなイメージを大切にした手作りのスイーツ等を提供する新業態カフェの第1号店として2024年4月Aline café et sucreries ぶらりと京王府中店を新規オープンいたしました。また、前述の各種コスト増加の影響を受けて、2024年4月より商品の値上げを実施しております。さらに、人員配置の効率化等、各種経費削減にも継続して努めてまいります。

今後も、更にお客様に求められる価値観を提供し続けることが出来るよう、より高品質の商品やホスピタリティあふれるサービスの提供に努めてまいります。

店舗数につきましては、前述店舗に加え2024年6月ザ ヨコハマフロント店、10月高田馬場駅前店を新規オープンし、2024年8月瑠之亜珈琲銀座インズ店を業態変更し、銀座インズ店としてオープンいたしました。また、2024年6月四谷店を閉店いたしましたので、102店舗となりました。

この結果、当連結会計年度の財政状態及び経営成績は以下のとおりとなりました。

##### a. 財政状態

当連結会計年度末の資産合計は、前連結会計年度末に比べ364百万円減少し、5,893百万円となりました。

当連結会計年度末の負債合計は、前連結会計年度末に比べ268百万円減少し、2,786百万円となりました。

当連結会計年度末の純資産合計は、前連結会計年度末に比べ96百万円減少し、3,107百万円となりました。

##### b. 経営成績

当連結会計年度の経営成績は、売上高7,799百万円(前期比6.1%増)、営業利益82百万円(前期比421.9%増)、経常利益128百万円(前期比87.3%増)、親会社株主に帰属する当期純損失76百万円(前期は親会社株主に帰属する当期純損失59百万円)となりました。

##### キャッシュ・フローの状況

当連結会計年度末における現金及び現金同等物(以下「資金」という。)は、1,962百万円となり前連結会計年度末に比べ325百万円減少いたしました。

当連結会計年度における各キャッシュ・フローの状況とそれらの要因は次のとおりであります。

##### (営業活動によるキャッシュ・フロー)

営業活動によるキャッシュ・フローは295百万円の収入(前年同期は316百万円の収入)となりました。これは主に、減価償却費が201百万円、減損損失が154百万円あったことによるものであります。

##### (投資活動によるキャッシュ・フロー)

投資活動によるキャッシュ・フローは320百万円の支出(前年同期は454百万円の支出)となりました。これは主に、有形固定資産の取得による支出が241百万円あったことによるものであります。

##### (財務活動によるキャッシュ・フロー)

財務活動によるキャッシュ・フローは300百万円の支出(前年同期は162百万円の支出)となりました。これは主に、短期借入金の返済による支出が180百万円、リース債務の返済による支出が63百万円あったことによるものであります。

仕入及び販売の実績

当社グループの事業は喫茶等事業の単一セグメントでありますので品目別に記載しております。

a．商品仕入実績

当連結会計年度の商品仕入実績を品目別に示すと、次のとおりであります。

区分	当連結会計年度 (自 2024年 4 月 1 日 至 2025年 3 月31日)	
	金額(千円)	前期比(%)
喫茶等事業		
飲料・食品	1,485,018	107.2
雑貨	23,019	112.3
合計	1,508,037	107.3

b．販売実績

当連結会計年度の販売実績を品目別に示すと、次のとおりであります。

区分	当連結会計年度 (自 2024年 4 月 1 日 至 2025年 3 月31日)	
	金額(千円)	前期比(%)
喫茶等事業		
飲料・食品	7,772,246	106.1
雑貨	25,799	108.7
その他	1,926	91.3
合計	7,799,973	106.1

(2) 経営者の視点による経営成績等の状況に関する分析・検討内容

経営者の視点による当社グループの経営成績等の状況に関する認識及び分析・検討内容は次のとおりであります。

なお、文中の将来に関する事項は、当連結会計年度末現在において判断したものであります。

財政状態及び経営成績の状況に関する認識及び分析・検討内容

a．財政状態

(流動資産)

流動資産は、2,428百万円となり前連結会計年度末に比べ290百万円減少いたしました。これは主に現金及び預金が325百万円減少したことによるものであります。

(固定資産)

固定資産は、3,465百万円となり前連結会計年度末に比べ74百万円減少いたしました。これは主に有形固定資産が90百万円減少したことによるものであります。

(流動負債)

流動負債は2,075百万円となり前連結会計年度末に比べ158百万円減少いたしました。これは主に短期借入金が144百万円減少したことによるものであります。

(固定負債)

固定負債は、710百万円となり前連結会計年度末に比べ109百万円減少いたしました。これは主に長期借入金が70百万円、リース債務(固定)が58百万円減少したことによるものであります。

(純資産)

純資産は、3,107百万円となり前連結会計年度末に比べ96百万円減少いたしました。これは主に利益剰余金が94百万円減少したことによるものであります。

以上の結果、当連結会計年度末の自己資本比率は、前連結会計年度末に比べ1.4%増加し、51.9%となりました。

b．経営成績

(売上高)

当連結会計年度の売上高は、前連結会計年度に比べて448百万円(前期比6.1%増)増加し、7,799百万円となりました。

(営業利益)

当連結会計年度の営業利益は、82百万円(前期比421.9%増)となりました。これは主に給与及び手当が69百万円、賃借料が51百万円増加したものの、売上高が448百万円増加したことによるものであります。

(経常利益)

経常利益は、128百万円(前期比87.3%増)となりました。これは主に営業利益の増加によるものであります。

(親会社株主に帰属する当期純損失)

親会社株主に帰属する当期純損失は、76百万円(前年同期は59百万円の親会社株主に帰属する当期純損失)となりました。これは主に減損損失が154百万円あったことによるものであります。

また、1株当たり当期純損失は、12.52円(前年同期は9.68円の1株当たり当期純損失)となりました。

(経営上の目標の達成状況を判断するための客観的な指標等の進捗状況)

2019年度57期が前中期5か年計画最終年度であり、店舗数150店舗、年商100億円の中期目標は未達でございました。57期第4四半期に58期以降の新たな中期計画を検討中に新型コロナウイルス感染症の影響が始め、経営環境は急激に厳しい状況へと変化し始めました。58期以降は業績改善を最優先として活動してきましたが、先行き不透明な状況でもあることから中期計画は検討しておりますが、確定はしておりません。



c. 経営成績の状況に関する認識及び分析・検討内容

当社グループの経営に影響を与える大きな要因としては、喫茶業への依存、出店政策、仕入価格の変動、人材の採用及び育成等があります。

ア) 喫茶業への依存

当社グループは喫茶事業の単一セグメントである為、喫茶事業を取り巻く環境の影響を受けやすい構造にあり、シェアを確保していく為に関東地区に重点をおきつつ全国展開も視野に入れて出店を行う方針です。しかしながら、拡大する市場の中でシェアを確保していく施策が機能しなかった場合は、業績に影響を与える要因となります。

イ) 出店政策

店舗の収益性は立地選定の成否に大きく影響します。当社グループの新規出店先の選定に関しましては、入居保証金や賃借料等の出店条件、商圈人口等を総合的に勘案の上決定し個別店舗の採算を重視した店舗展開を行っており、出店条件に合致する物件がなければ出店数が減少し業績に影響を与える要因となります。出店先の確保に向けては情報網を駆使し、収益性の高い店舗の選定をしていく最大限の努力をしております。

ウ) 仕入価格の変動

当社グループの主要商品であるコーヒー豆の価格は、相場における需給の状況、生産地の政治経済の情勢、天候等の影響を受けて変動します。このコーヒー豆を含む商品の仕入価格が高騰した場合、業績に影響を与える要因となります。

エ) 人材の採用及び育成

当社グループは、ホスピタリティサービスを提供することを経営理念のひとつに掲げていることから、人材の採用及び育成が重要課題であるとの認識のもと、様々な施策を実施しておりますが、最近の採用難による人手不足や教育が計画どおり行えない場合に業績に影響を与える要因となります。働き方の多様性や雇用形態の多様性等についての整備を進め、定着率を高めるとともに更なる人材の教育に力を注いでまいります。

キャッシュ・フローの状況の分析・検討内容並びに資本の財源及び資金の流動性に係る情報

当社グループのキャッシュ・フローの状況につきましては、「(1)経営成績等の状況の概要      キャッシュ・フローの状況」に記載しております。

当社グループの運転資金需要のうち主なものは、仕入原価、店舗の賃借料、人件費の営業費用であります。投資を目的とした資金需要は、有形固定資産の取得、敷金、保証金の差入等によるものであります。また、事業運営上必要な流動性と資金の源泉を安定的に確保することを基本方針としております。

運転資金及び設備資金につきましては、自己資金または金融機関からの短期借入金を基本としております。

なお、当連結会計年度末における借入金及びリース債務を含む有利子負債の残高は1,943百万円となっております。また、当連結会計年度末における現金及び現金同等物の残高は1,962百万円となっております。

重要な会計上の見積り及び当該見積りに用いた仮定

当社グループの連結財務諸表は、わが国において一般に公正妥当と認められている会計基準に基づき作成されております。この連結財務諸表の作成にあたり、見積りが必要となる事項につきましては、合理的な基準に基づき、会計上の見積りを行っております。

なお、詳細につきましては、「第5 経理の状況 1 連結財務諸表等 (1) 連結財務諸表 注記事項 (重要な会計上の見積り)」に記載しております。

## 5 【重要な契約等】

## フランチャイズ加盟契約

相手方の名称	加盟店の ブランド名称	契約締結日	契約内容	契約期間
株式会社 シャトレーズ	シャトレーズ	2022年3月9日	フランチャイズ権の付与、 商標の使用許諾、経営指導 等	店舗開業日から10年間、契 約満了前までに当社からの 申し出により更新可能

(注) 上記のフランチャイズ加盟契約においては、加盟金、研修費用を支払うことになっております。

## 6 【研究開発活動】

該当事項はありません。

### 第3 【設備の状況】

#### 1 【設備投資等の概要】

当連結会計年度の設備投資の総額は248百万円であり、その主なものは新規出店(3店舗)及び業態変更(1店舗)であります。

#### 2 【主要な設備の状況】

##### (1) 提出会社

(2025年3月31日現在)

事業所名 (所在地)	設備の内容	土地		帳簿価額				従業員数 (人)
		面積(㎡)	帳簿価額 (千円)	建物(千円)	工具、 器具及び 備品 (千円)	リース資産 (千円)	その他 (千円)	
喫茶等店舗 (銀座6丁目店 他98店舗)	店舗設備	0	0	841,461	35,153	-	2,915	108 (1,675)
本社 (中野区)	統括業務 施設	325.33	487,167	111,136	3,274	51,620	0	43 (9)
倉庫 (埼玉県)	倉庫	986.74	28,872	735	-	-	-	- (-)

(注) 1. 現在賃借中の面積は、19,575.12㎡でその年間賃借料は1,855,377千円であります。

2. 臨時雇用者数は( )内に年間の平均人員を外数で記載しております。

##### (2) 国内子会社

(2025年3月31日現在)

会社名	事業所名 店舗数	設備の 内容	帳簿価額			賃借面積 (㎡)	年間 賃借料 (千円)	従業員数 (人)
			建物 (千円)	工具、器具 及び備品 (千円)	その他 (千円)			
有限会社 銀座ルノアール	喫茶等 店舗 (1店舗)	店舗設備	19,314	0	-	214.50	12,905	1 (19)

(注) 臨時雇用者数は( )内に年間の平均人数を外数で記載しております。

#### 3 【設備の新設、除却等の計画】

当社グループの主要な設備の新設、除却などの計画については、今後の景気予測、予算の状況等を総合的に勘案し、策定しております。

##### (1) 重要な設備の新設等

該当事項はありません。

##### (2) 重要な設備の除却等

該当事項はありません。

## 第4 【提出会社の状況】

### 1 【株式等の状況】

#### (1) 【株式の総数等】

##### 【株式の総数】

種類	発行可能株式総数(株)
普通株式	20,000,000
計	20,000,000

##### 【発行済株式】

種類	事業年度末現在 発行数(株) (2025年3月31日)	提出日現在 発行数(株) (2025年6月25日)	上場金融商品取引所 名又は登録認可金融 商品取引業協会名	内容
普通株式	6,252,004	6,252,004	東京証券取引所 スタンダード市場	単元株式数 100株
計	6,252,004	6,252,004		

#### (2) 【新株予約権等の状況】

##### 【ストックオプション制度の内容】

該当事項はありません。

##### 【ライツプランの内容】

該当事項はありません。

##### 【その他の新株予約権等の状況】

該当事項はありません。

#### (3) 【行使価額修正条項付新株予約権付社債券等の行使状況等】

該当事項はありません。

#### (4) 【発行済株式総数、資本金等の推移】

年月日	発行済株式 総数増減数 (株)	発行済株式 総数残高 (株)	資本金増減額 (千円)	資本金残高 (千円)	資本準備金 増減額 (千円)	資本準備金 残高 (千円)
2021年3月31日 (注)		6,252,004	671,682	100,000		1,062,078

(注) 資本政策の機動性及び柔軟性を得るために、2021年3月31日の臨時株主総会の決議に基づき、資本金を減少させ、その他資本剰余金への振替を行っております。なお、資本金の減資割合は87.04%です。

#### (5) 【所有者別状況】

2025年3月31日現在

2023年3月31日現在

区分	株式の状況( 1 単元の株式数100株)							単元未満 株式の状況 (株)	
	政府及び地方 公共団体	金融機関	金融商品取 引業者	その他の 法人	外国法人等		個人その他		計
					個人以外	個人			
株主数(人)		2	7	50	3	3	3,780	3,845	
所有株式数 (単元)		1,036	35	32,980	12	3	28,436	62,502	1,804
所有株式数 の割合(%)		1.66	0.06	52.77	0.02	0.00	45.50	100.00	

(注)自己株式143,526株は、「個人その他」に1,435単元、「単元未満株式の状況」に26株を含めて記載しております。

## (6) 【大株主の状況】

2025年3月31日現在

氏名又は名称	住所	所有株式数 (千株)	発行済株式 (自己株式を 除く。)の 総数に対する 所有株式数 の割合(%)
有限会社オーギュスト	東京都港区西新橋2 - 34 - 4	1,331	21.79
株式会社花見煎餅	東京都国分寺市高木町1 - 10 - 51	1,168	19.12
キーコーヒー株式会社	東京都港区西新橋2 - 34 - 4	754	12.34
塩井 賢一	東京都新宿区	500	8.19
小宮山 誠	東京都小平市	172	2.83
小宮山 文美	埼玉県所沢市	86	1.42
猪狩 安往	東京都江戸川区	81	1.33
株式会社三井住友銀行	東京都千代田区丸の内1 - 1 - 2	63	1.04
日本生命保険相互会社	東京都千代田区丸の内1 - 6 - 6	40	0.65
中島 茂子	東京都豊島区	29	0.49
計		4,226	69.19

## (7) 【議決権の状況】

## 【発行済株式】

2025年3月31日現在

区分	株式数(株)	議決権の数(個)	内容
無議決権株式			
議決権制限株式(自己株式等)			
議決権制限株式(その他)			
完全議決権株式(自己株式等)	普通株式 143,500		
完全議決権株式(その他)	普通株式 6,106,700	61,067	
単元未満株式	普通株式 1,804		
発行済株式総数	6,252,004		
総株主の議決権		61,067	

(注) 「単元未満株式」の「株式数」の欄には、当社所有の自己株式26株が含まれております。

## 【自己株式等】

2025年3月31日現在

所有者の氏名 又は名称	所有者の住所	自己名義 所有株式数 (株)	他人名義 所有株式数 (株)	所有株式数 の合計 (株)	発行済株式 総数に対する 所有株式数 の割合(%)
(株)銀座ルノアール	東京都中野区中央 4丁目60番3号	143,500		143,500	2.3
計		143,500		143,500	2.3

## 2 【自己株式の取得等の状況】

【株式の種類等】 普通株式

### (1) 【株主総会決議による取得の状況】

該当事項はありません。

### (2) 【取締役会決議による取得の状況】

該当事項はありません。

### (3) 【株主総会決議又は取締役会決議に基づかないものの内容】

該当事項はありません。

### (4) 【取得自己株式の処理状況及び保有状況】

区分	当事業年度		当期間	
	株式数(株)	処分価額の総額 (円)	株式数(株)	処分価額の総額 (円)
引き受ける者の募集を行った 取得自己株式				
消却の処分を行った取得自己株式				
合併、株式交換、株式交付、 会社分割に係る移転を行った 取得自己株式				
その他				
保有自己株式数	143,526		143,526	

## 3 【配当政策】

当社は、株主に対する利益還元を経営の重要政策として位置付けております。しかしながら、飲食業業界は依然として個人消費の停滞が続いており大変厳しい状況にありますが、業績に対応した配当を行う事を基本にしつつ企業体質の一層の強化と今後の事業展開に備えるための内部留保を勘案し、また、株主の皆様にとっての収益性、今後の収益見通し等を考慮しながら、積極的に利益還元を行う事を基本方針としております。

当社は、会社法第459条第1項の規定に基づき、取締役会の決議をもって剰余金の配当等を行うことが出来る旨を定款に定めております。また、毎年9月30日を基準日として中間配当を行うことができる旨を定款に定めております。

当事業年度の配当金につきましては、2025年6月26日開催予定の定時株主総会にて、1株当たり3円の配当を決議する予定であります。内部留保金につきましては、今後の店舗開発に備え財務内容の充実化に努めてまいり所存であります。

なお、当事業年度に係る剰余金の配当は以下のとおりであります。

決議年月日	配当金の総額 (百万円)	1株当たり配当額 (円)
2025年6月26日 定時株主総会決議（予定）	18	3

## 4 【コーポレート・ガバナンスの状況等】

### (1) 【コーポレート・ガバナンスの概要】

コーポレート・ガバナンスに関する基本的な考え方

当社は、コーポレート・ガバナンスとは企業活動における不法行為あるいは不正行為防止のためのシステムを構築することであり、経営の健全性、透明性の確保に努めることが株主利益の最大化を図ることになり、結果として株主重視の経営につながると考えております。

企業統治の体制の概要及び当該体制を採用する理由

#### a．企業統治の体制の概要

当社は、2022年6月28日開催の第59回定時株主総会の決議に基づき、監査等委員会設置会社へ移行いたしました。この移行により、取締役会の監督機能を一層強化し、権限委任による意思決定と業務執行を迅速化し、持続的な企業価値の向上を目指し、コーポレート・ガバナンス体制の更なる充実を図ります。

##### ・ 取締役会

有価証券報告書提出日現在、取締役会は取締役6名と監査等委員である取締役3名で構成され、毎月1回のほか必要に応じて随時開催し、法令・定款等に定められた事項及び取締役会規則の定めるところにより会社の経営方針ならびに業務執行の重要事項を決議するとともに業務執行の報告を行っております。

構成員	代表取締役会長	猪狩 安往
	代表取締役社長	岡崎 裕成（議長）
	取締役	高野 好隆
	取締役	森田 正一
	取締役	工藤 俊朗
	社外取締役	小澤 信宏
	社外取締役	福田 厚
	社外取締役	中谷 ゆかり
	社外取締役	荒 剛史

なお、当社は、2025年6月26日開催予定の定時株主総会の議案（決議事項）として「取締役（監査等委員である取締役を除く。）6名選任の件」を上程しており、当該議案が承認可決されますと、取締役会は引き続き取締役6名と監査等委員である取締役3名で構成されます。

構成員	代表取締役会長	猪狩 安往
	代表取締役社長	岡崎 裕成（議長）
	取締役	高野 好隆
	取締役	森田 正一
	取締役	工藤 俊朗
	社外取締役	小澤 信宏
	社外取締役	福田 厚
	社外取締役	中谷 ゆかり
	社外取締役	荒 剛史

##### ・ 監査等委員会

有価証券報告書提出日現在、監査等委員会は、社外取締役2名を含む3名で構成され、必要に応じて随時開催しております。特に社外取締役によるモニタリング機能を重視することにより、経営の健全性の維持・強化を図っております。その主たる職業も元企業役員、弁護士であり、それぞれの知見と経験を活かし、経営全般、ブランド価値向上の観点により取締役の業務執行を充分に監視できる体制をとっております。

構成員	取締役	工藤 俊朗
	社外取締役	中谷 ゆかり
	社外取締役	荒 剛史

・ 内部監査室

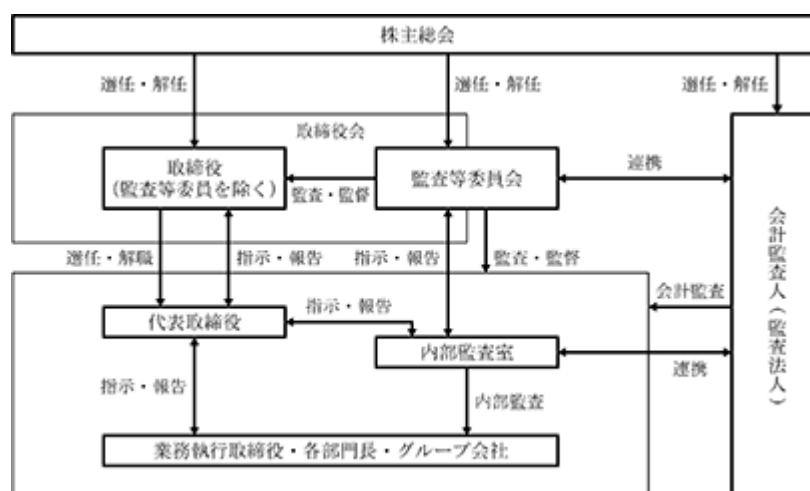
内部監査室は社長直轄の組織として専属の監査担当者を配置し設置されており、取締役会の承認を得た内部監査計画に基づき社内各部門の業務監査及び会計監査を行っております。監査の結果は監査結果報告書として取り纏められ、取締役会及び監査等委員会並びに内部統制委員会に定期的に報告されており、経営の健全化、合理化に努めております。

また、監査等委員会の経営全般に向けた監査と並行して、内部監査室が各部門の業務遂行の進捗や手順を対象に監査することで、内部監査室と監査等委員会が連携し、社内の事業活動全体を経営と業務遂行の両側面から立体的に診断できる体制を構築しております。

・ 幹部会

全取締役(社外取締役を除く)及び全部門長・関係管理職が出席し、毎月1回開催されております。事業経営に係るすべての経営施策事項についての報告が行われ、情報伝達の迅速化をはかるなど、経営環境の変化に対応して的確な経営判断ができるよう努めております。

(コーポレート・ガバナンス及び内部統制の体制図(有価証券報告書提出日現在))



b. 企業統治の体制を採用する理由

当社は、取締役会による業務執行の監督と監査等委員会による監査を軸とした経営監視体制を構築しており、社外取締役を4名とすることで、実効性のある経営の監視監督に努め、経営の透明性、健全性の維持、確保を図るため、現状の体制を採用しております。

企業統治に関するその他の事項

a. 内部統制システムの整備の状況

内部統制につきましては、社内業務を遂行する際の各会議体及び稟議書等で権限を及ぼすことができる施策の範囲や部署ごとの業務分掌範囲等を諸規定に定め、業務執行権限と責任の明確化をはかるとともに部門間の相互牽制機能を維持しております。また、社長直轄の「内部監査室(1名)」を設置するとともに、各部門より内部統制委員を選任し、内部統制システムの整備・確立を進めております。

また、必要に応じて顧問弁護士、監査法人によるアドバイスを頂いております。

b. リスク管理体制の整備の状況

当社のリスク管理体制は取締役会にてリスク管理等に関する重要な事項の審議を行い、その決定のもと各部署にて体制整備の実施を行っております。また、法令違反その他のコンプライアンス・リスク管理に関する社内通報体制として、内部統制委員会内に通報・相談窓口を設け、「コンプライアンス規程」に基づき適切な運用を行っております。

c. 子会社の業務の適正を確保するための体制整備の状況

当社の子会社の業務の適正を確保するため、グループ各社全体の内部統制を担当する部署が、業務を所管する部署と連携し、必要な指導、支援を行い、必要に応じて改善策を指導しております。

d. 責任限定契約の内容の概要

・ 社外取締役

当社は、会社法第427条第1項の規定に基づき、会社法第423条第1項の損害賠償責任を限定する契約を締結



することができる旨を定款に規定しており、社外取締役との間で責任限定契約を締結しております。当該契約に基づく損害賠償責任の限度額は、社外取締役が、その職務を行うにつき善意で重大な過失がないときは、会社法第425条第1項に定める最低責任限度額としております。

・ 会計監査人

当社と会計監査人EY新日本有限責任監査法人は、会社法第427条第1項の規定に基づき、同法第423条第1項の損害賠償責任を限定する契約を締結しております。当該契約に基づく損害賠償責任の限度額は監査委嘱者から受け、または受けるべき財産上の利益の額の事業年度ごとの合計額のうち最も高い額に二を乗じて得た額、または法令が定める額のいずれか高い額としております。

e．役員等賠償責任保険契約の内容の概要等

当社は、会社法第430条の3第1項に規定する役員等賠償責任保険を保険会社との間で締結しております。当該保険契約の被保険者の範囲は、当社および当社子会社の取締役等であり、被保険者は保険料を負担しておりません。当該保険契約により、被保険者が職務の執行に関し責任を負うこと、または当該責任の追及に係る請求を受けることによって生じる損害が填補されることとなります。ただし、被保険者の職務の執行の適正性が損なわれないための措置として、故意によって生じた被保険者自身の損害等については、填補の対象外としております。

f．取締役の定数

当社の取締役(監査等委員である取締役を除く。)の員数は10名以内、監査等委員である取締役の員数は4名以内とする旨を定款で定めております。

g．取締役の選任の決議要件

当社は、取締役の選任決議について、議決権を行使することができる株主の議決権の3分の1以上を有する株主が出席し、その議決権の過半数をもって行う旨及び累積投票によらない旨を定款で定めております。

h．取締役会で決議できる株主総会決議事項

・ 剰余金の配当等の決定機関

当社は、剰余金の配当等会社法第459条第1項各号に定める事項について、法令に別段の定めがある場合を除き、株主総会の決議によらず取締役会の決議により定めることができる旨を定款に定めております。これは、株主への機動的な利益還元等を行うことを目的とするものであります。

・ 自己の株式の取得の決定機関

当社は、会社法第459条第1項の規定により、取締役会の決議によって市場取引等により自己の株式を取得することができる旨を定款で定めております。これは自己の株式の取得を取締役会の権限とすることにより、機動的な財務施策等の経営諸施策を可能とすることを目的とするものであります。

・ 中間配当の決定機関

当社は、株主への機動的な利益還元を行うため、会社法第454条第5項の規定により、取締役会の決議によって毎年9月30日を基準日として、中間配当を行うことができる旨を定款に定めております。

・ 取締役の責任免除

当社は、会社法第426条第1項の規定により、取締役会の決議をもって同法第423条第1項の行為に関する取締役(取締役であった者を含む。)の責任を法令の限度において免除することができる旨を定款に定めております。これは、取締役が職務を遂行するにあたり、その能力を十分に発揮して、期待する役割を果たしうる環境を整備することを目的とするものであります。

i．株主総会の特別決議要件

当社は、会社法第309条第2項に定める株主総会の特別決議要件について、議決権を行使することができる株主の議決権の3分の1以上を有する株主が出席し、その議決権の3分の2以上をもって行う旨を定款で定めております。これは、株主総会の円滑な運営を行うことを目的とするものであります。

## 取締役会の活動状況

当事業年度において当社は取締役会を13回開催しており、個々の取締役の出席状況については次のとおりであります。

氏名	開催回数	出席回数
猪狩 安往	13	13
岡崎 裕成	13	13
高野 好隆	13	13
森田 正一	13	13
小澤 信宏	13	13
福田 厚	10	10
工藤 俊朗	13	13
中谷 ゆかり	13	13
荒 剛史	13	13

取締役会の具体的な検討内容として当社グループ経営に係る基本方針と最重要案件を審議し、決議を行っております。当社は、法令・定款によるほか、取締役会規則を定め、経営方針・経営計画、経営陣幹部の選解任・担当業務、重要な組織・重要な制度の制定・改廃、決算書類、重要な業務執行等を取締役会の決議事項として定めております。

(2) 【役員の状況】

役員一覧

a . 2025年6月25日（有価証券報告書提出日）現在の当社役員の状況は、以下のとおりであります。

男性8名 女性1名 （役員のうち女性の比率11.1%）

役職名	氏名	生年月日	略歴	任期	所有株式数 (株)
代表取締役会長	猪狩 安往	1951年4月2日生	1972年5月 当社入社 2000年5月 総務部長 2002年6月 取締役に就任 2003年6月 常務取締役に就任 管理本部長兼 総務・経理部長 2010年6月 専務取締役に就任 2012年4月 (株)ピーアンドエム監査役に就任 2014年6月 取締役副社長に就任 2017年3月 経営戦略室長 2022年3月 取締役副社長管理本部管掌兼経営 戦略室長 2022年6月 取締役会長経営戦略室長 2022年9月 代表取締役会長兼社長経営戦略室 長 2024年3月 代表取締役会長兼社長 2024年6月 代表取締役会長（現任）	(注) 2	81,000
代表取締役社長	岡崎 裕成	1966年10月19日生	1989年10月 当社入社 2012年3月 営業部長 2015年3月 営業本部副部長兼営業部長 2016年3月 営業本部長兼営業部長 2016年5月 (株)ピーアンドエム取締役に就任 2016年6月 取締役に就任 2017年3月 取締役営業本部長 2017年6月 (有)銀座ルノアール取締役に就任 2020年6月 取締役管理本部長 2022年3月 取締役開発本部長兼デザイン・メ ンテナンス部長 2022年6月 常務取締役開発本部長兼デザイ ン・メンテナンス部長 2022年9月 (有)銀座ルノアール代表取締役社長 （現任） 2023年6月 専務取締役開発本部長兼デザイン メンテナンス部長 2024年3月 専務取締役開発本部管掌 2024年6月 代表取締役社長（現任）	(注) 2	3,600
取締役営業本部長 兼マーケティング部長	高野 好隆	1962年11月11日生	1989年1月 当社入社 2010年3月 営業本部スーパーバイザー 2017年3月 営業部長 2020年3月 営業本部副部長 2020年6月 取締役営業本部長 2021年8月 取締役営業本部長兼マーケティ ング部長（現任）	(注) 2	1,200
取締役管理本部長 兼財務部長 兼経営企画部長	森田 正一	1975年2月21日生	1996年9月 当社入社 2015年3月 経理部長 2020年3月 経理部長兼経営戦略室担当 2021年3月 財務部長兼経営戦略室担当 2022年3月 管理本部長兼財務部長兼経営戦略 室担当 2022年6月 取締役管理本部長兼財務部長兼経 営戦略室担当 2024年3月 取締役管理本部長兼財務部長兼経 営企画部長（現任）	(注) 2	8,600
取締役	小澤 信宏	1960年1月6日生	1982年3月 キーコーヒー(株)入社 2013年4月 同社取締役就任 常務執行役員営 業統括 2013年6月 当社取締役に就任（現任） 2019年5月 (株)イタリアントマト代表取締役兼 CEOに就任（現任） 2019年6月 キーコーヒー(株)取締役専務執行役 員営業統括 2023年6月 キーコーヒー(株)取締役副社長執行 役員営業統括（現任）	(注) 2	
役職名	氏名	生年月日	略歴	任期	所有株式数 (株)

取締役	福田 厚	1964年 6月22日生	1987年 4月 ㈱第一勧業銀行入社 1998年10月 ㈱第一勧業銀行審査第一部副調査役 2002年 4月 ㈱みずほ銀行証券・IB部付調査役  2005年 7月 ㈱みずほ銀行事業調査部参事役 2008年 1月 ㈱みずほコーポレート銀行産業調査部参事役 2013年 6月 ㈱みずほ銀行産業調査部参事役 2018年10月 キーコーヒー㈱経営企画部担当部長  2021年 4月 キーコーヒー㈱経営企画部長 2022年 6月 ㈱珈友倶楽部取締役（現任） 2024年 6月 当社取締役に就任（現任） 2025年 4月 キーコーヒー㈱執行役員経営企画部長（現任）	(注) 2	
取締役(監査等委員) (常勤)	工藤 俊朗	1955年 1月11日生	1977年 8月 当社入社 2005年 2月 新宿エリア スーパーバイザー 2007年 7月 銀座エリア スーパーバイザー 2015年 6月 監査役に就任 2022年 6月 取締役(監査等委員)に就任（現任）	(注) 3	5,200
取締役(監査等委員)	中谷 ゆかり	1968年12月26日生	2005年10月 弁護士登録 2005年10月 大高法律事務所入所 2014年 6月 当社監査役に就任 2022年 6月 当社取締役(監査等委員)に就任（現任）	(注) 3	
取締役(監査等委員)	荒 剛史	1953年 8月30日生	1977年 4月 日本冷蔵㈱(現㈱ニチレイ)入社 2005年 4月 ㈱ニチレイバイオサイエンス代表取締役社長  2007年 6月 ㈱ニチレイ取締役兼 ㈱ニチレイバイオサイエンス代表取締役社長  2012年 4月 ㈱ニチレイバイオサイエンス取締役会長  2013年 6月 ㈱ニチレイ常勤監査役 2018年 5月 ㈱アイオイ・システム常勤監査役（現任）  2019年 6月 当社監査役に就任 2022年 6月 当社取締役(監査等委員)に就任（現任）	(注) 3	
計					99,600

(注) 1．取締役小澤信宏、福田厚、中谷ゆかり及び荒剛史は、社外取締役であります。  
2．監査等委員以外の取締役の任期は、2025年 3 月期に係る定時株主総会終結の時までであります。  
3．監査等委員である取締役の任期は、2026年 3 月期に係る定時株主総会終結の時までであります。  
4．当社は、法令に定める監査等委員である取締役の員数を欠くことになる場合に備え、会社法第329条第 3 項に定める補欠の監査等委員である取締役 1 名を選任しております。補欠の監査等委員である取締役の略歴は次のとおりであります。

氏名	生年月日	略歴	所有株式数 (株)
大橋 みどり	1959年 6 月 2 日生	2007年 1 月 税理士登録 2016年 1 月 大橋みどり税理士事務所 設立（現任）	

b. 2025年6月26日開催予定の定時株主総会の議案（決議事項）として、「取締役（監査等委員である取締役を除く）6名選任の件」を提案しており、当該議案が承認可決されますと、当社の役員の状況は以下のとおりとなる予定です。なお、役員の役職等につきましては、当該定時株主総会の直後に開催が予定される取締役会の決議事項の内容（役職等）を含めて記載しております。

男性8名 女性1名（役員のうち女性の比率11.1%）

役職名	氏名	生年月日	略歴	任期	所有株式数 (株)
代表取締役会長	猪狩 安往	1951年4月2日生	1972年5月 当社入社 2000年5月 総務部長 2002年6月 取締役に就任 2003年6月 常務取締役に就任 管理本部長兼 総務・経理部長 2010年6月 専務取締役に就任 2012年4月 (株)ピーアンドエム監査役に就任 2014年6月 取締役副社長に就任 2017年3月 経営戦略室長 2022年3月 取締役副社長管理本部管掌兼経営 戦略室長 2022年6月 取締役会長経営戦略室長 2022年9月 代表取締役会長兼社長経営戦略室 長 2024年3月 代表取締役会長兼社長 2024年6月 代表取締役会長（現任）	(注) 2	81,000
代表取締役社長 営業本部管掌	岡崎 裕成	1966年10月19日生	1989年10月 当社入社 2012年3月 営業部長 2015年3月 営業本部副本部長兼営業部長 2016年3月 営業本部長兼営業部長 2016年5月 (株)ピーアンドエム取締役に就任 2016年6月 取締役に就任 2017年3月 取締役営業本部長 2017年6月 (有)銀座ルノアール取締役に就任 2020年6月 取締役管理本部長 2022年3月 取締役開発本部長兼デザイン・メ ンテナンス部長 2022年6月 常務取締役開発本部長兼デザイ ン・メンテナンス部長 2022年9月 (有)銀座ルノアール代表取締役社長 （現任） 2023年6月 専務取締役開発本部長兼デザイン メンテナンス部長 2024年3月 専務取締役開発本部管掌 2024年6月 代表取締役社長（現任） 2025年6月 代表取締役社長営業本部管掌（予 定）	(注) 2	3,600
取締役開発本部長 兼開発部長 兼デザイン ・メンテナンス部長	高野 好隆	1962年11月11日生	1989年1月 当社入社 2010年3月 営業本部スーパーバイザー 2017年3月 営業部長 2020年3月 営業本部副本部長 2020年6月 取締役営業本部長 2021年8月 取締役営業本部長兼マーケティ ング部長（現任） 2025年6月 取締役開発本部長兼開発部長兼デ ザイン・メンテナンス部長（予 定）	(注) 2	1,200
取締役管理本部長 兼財務部長 兼経営企画部長	森田 正一	1975年2月21日生	1996年9月 当社入社 2015年3月 経理部長 2020年3月 経理部長兼経営戦略室担当 2021年3月 財務部長兼経営戦略室担当 2022年3月 管理本部長兼財務部長兼経営戦略 室担当 2022年6月 取締役管理本部長兼財務部長兼経 営戦略室担当 2024年3月 取締役管理本部長兼財務部長兼経 営企画部長（現任）	(注) 2	8,600

役職名	氏名	生年月日	略歴	任期	所有株式数 (株)
取締役	小澤 信宏	1960年 1 月 6 日生	1982年 3 月 キーコーヒー㈱入社 2013年 4 月 同社取締役就任 常務執行役員営業統括 2013年 6 月 当社取締役に就任（現任） 2019年 5 月 ㈱イタリアントマト代表取締役兼ＣＥＯに就任（現任） 2019年 6 月 キーコーヒー㈱取締役専務執行役員営業統括 2023年 6 月 キーコーヒー㈱取締役副社長執行役員営業統括（現任）	(注) 2	
取締役	福田 厚	1964年 6 月22日生	1987年 4 月 ㈱第一勧業銀行入社 1998年10月 ㈱第一勧業銀行審査第一部副調査役 2002年 4 月 ㈱みずほ銀行証券・IB部付調査役 2005年 7 月 ㈱みずほ銀行事業調査部参事役 2008年 1 月 ㈱みずほコーポレート銀行産業調査部参事役 2013年 6 月 ㈱みずほ銀行産業調査部参事役 2018年10月 キーコーヒー㈱経営企画部担当部長 2021年 4 月 キーコーヒー㈱経営企画部長 2022年 6 月 ㈱珈友倶楽部取締役（現任） 2024年 6 月 当社取締役に就任（現任） 2025年 4 月 キーコーヒー㈱執行役員経営企画部長（現任）	(注) 2	
取締役(監査等委員) (常勤)	工藤 俊朗	1955年 1 月11日生	1977年 8 月 当社入社 2005年 2 月 新宿エリア スーパーバイザー 2007年 7 月 銀座エリア スーパーバイザー 2015年 6 月 監査役に就任 2022年 6 月 取締役(監査等委員)に就任（現任）	(注) 3	5,200
取締役(監査等委員)	中谷 ゆかり	1968年12月26日生	2005年10月 弁護士登録 2005年10月 大高法律事務所入所 2014年 6 月 当社監査役に就任 2022年 6 月 当社取締役(監査等委員)に就任（現任）	(注) 3	
取締役(監査等委員)	荒 剛史	1953年 8 月30日生	1977年 4 月 日本冷蔵㈱(現㈱ニチレイ)入社 2005年 4 月 ㈱ニチレイバイオサイエンス代表取締役社長 2007年 6 月 ㈱ニチレイ取締役兼 ㈱ニチレイバイオサイエンス代表取締役社長 2012年 4 月 ㈱ニチレイバイオサイエンス取締役会長 2013年 6 月 ㈱ニチレイ常勤監査役 2018年 5 月 ㈱アイオイ・システム常勤監査役（現任） 2019年 6 月 当社監査役に就任 2022年 6 月 当社取締役(監査等委員)に就任（現任）	(注) 3	
計					99,600

(注) 1．取締役小澤信宏、福田厚、中谷ゆかり及び荒剛史は、社外取締役であります。

2．監査等委員以外の取締役の任期は、2026年 3 月期に係る定時株主総会終結の時までであります。

3．監査等委員である取締役の任期は、2026年 3 月期に係る定時株主総会終結の時までであります。

4．当社は、法令に定める監査等委員である取締役の員数を欠くことになる場合に備え、会社法第329条第 3 項に定める補欠の監査等委員である取締役 1 名を選任しております。補欠の監査等委員である取締役の略歴は次のとおりであります。

氏名	生年月日	略歴	所有株式数 (株)
大橋 みどり	1959年 6 月 2 日生	2007年 1 月 税理士登録 2016年 1 月 大橋みどり税理士事務所 設立（現任）	

#### 社外役員の状況

当社の社外取締役は4名であります。

小澤信宏氏は、キーコーヒー株式会社の取締役、福田厚氏はキーコーヒー株式会社の執行役員経営企画部長であります。キーコーヒー株式会社は当社の株式を間接保有を含め34.13%保有しており、当社グループと同社の間には、商品の仕入等の取引関係があります。また、両氏と当社との間に人的関係、資本関係又は取引関係その他の利害関係はありません。

中谷ゆかり氏は、弁護士として培われた豊富な知識や経験を有しております。荒剛史氏は企業経営者としての豊富な経験に加え、幅広い見識を有しております。両氏とも当社との人的関係、資本的関係又は取引関係その他の利害関係はありません。

当社は社外取締役を選任するための独立性に関する基準又は方針として明確に定めたものではありませんが、その選任に際しては、経歴や当社との関係を踏まえて、当社経営陣から独立した立場で社外役員としての職務を遂行できる十分な独立性が確保できることを個別に判断しており、中谷ゆかり、荒剛史両氏を株式会社東京証券取引所の定めに基づく、独立役員として届け出ております。

社外取締役又は、社外取締役(監査等委員)による監督又は監査と内部監査、監査等委員会監査及び会計監査との相互連携並びに内部統制部門との関係

社外取締役は取締役会又は監査等委員会を通じて、監査等委員会監査、内部監査及び会計監査の報告を受けるとともに、必要に応じて適宜打合せを行い、相互連携を図っております。

### (3) 【監査の状況】

#### 監査等委員会の状況

当社は、監査等委員会設置会社で、有価証券報告書提出日現在、常勤監査等委員1名と非常勤監査等委員2名(社外取締役)を含む3名で構成されております。監査等委員会は、取締役会開催に先立ち月次で開催される他、必要に応じて随時開催されます。

当事業年度の具体的な検討内容として、内部統制システムの整備・運用状況を確認し、課題がある場合には改善に向けた提言を行いました。また、会計監査人の監査の相当性について検討いたしました。

常勤監査等委員の活動として、取締役会、経営会議にはすべて出席し、さらに社内の各種会議にも積極的に出席しております。取締役とは年6回の面談において、その職務の執行状況の聴取、重要な決裁書類の閲覧等を実施しております。また、必要に応じて各部門長より報告を受け意見交換を行っております。

監査等委員全員による代表取締役との面談を年2回開催し監査報告や監査所見に基づく提言を行っております。非常勤監査等委員(社外取締役)はすべての取締役会に出席しております。

当事業年度において当社は監査等委員会を14回開催しており、個々の出席状況については次のとおりであります。

氏名	開催回数	出席回数
工藤 俊朗	14	14
中谷 ゆかり	14	14
荒 剛史	14	14

#### 内部監査の状況

内部監査は、内部監査担当者による各部の業務執行に係る定期監査の実施および店舗の管理、運営全般に係る業務監査の実施を通じ、コンプライアンスに係る指導を徹底することにより、全社員の遵法意識の向上を図ってまいります。また、通常の内部監査とあわせ、金融商品取引法に基づく財務報告に係る内部統制の整備・運用状況の監査も担当しております。

また、内部監査結果につきましては、定期的に代表取締役社長に直接報告する等、監査の実効性の強化、改善の迅速化等に努めており、重要事項については、担当取締役や監査等委員会に適宜、報告することとしております。

なお、内部監査、監査等委員会監査および会計監査の相互連携につきましては、常勤監査等委員が媒介となり、定期的に情報交換を行うことにより、有機的に連携してまいります。

## 会計監査の状況

### a. 監査法人の名称

EY新日本有限責任監査法人

### b. 継続監査期間

37年間

### c. 業務を執行した公認会計士の氏名

指定有限責任社員 業務執行社員 大屋 浩孝

指定有限責任社員 業務執行社員 宇田川 聡

継続監査年数に関しては、全員が7年以内のため、記載を省略しております。

### d. 監査業務に係る補助者の構成

公認会計士 6名 その他 15名

### e. 監査法人の選定方針と理由

監査等委員会の監査法人の選定につきましては、「会計監査人の評価及び選定基準策定に関する監査役等の実務指針」(日本監査役協会)に記載されている、会計監査人の選定基準項目に照らし検討を行うこととしており、会計監査人に必要とされる監査品質管理体制、専門性、独立性並びに監査報酬等を総合的に勘案し選定しております。

会計監査人の職務の執行に支障がある場合等、その必要があると判断した場合は、株主総会に提出する会計監査人の解任又は不再任に関する議案の内容を決定いたします。

また、会計監査人が会社法第340条第1項各号に定める項目に該当すると認められる場合は、監査等委員全員の同意に基づき、会計監査人を解任いたします。この場合、監査等委員会が選定した監査等委員は、解任後最初に招集される株主総会におきまして、会計監査人を解任した旨と解任の理由を報告いたします。

さらに、取締役会が、会計監査人の職務の執行に支障がある場合等、その必要があると判断した場合は、会計監査人の解任又は不再任を株主総会の会議の目的とすることを監査等委員会に請求し、監査等委員会はその適否を判断したうえで、株主総会に提出する議案の内容を決定いたします。

### f. 監査等委員及び監査等委員会による監査法人の評価

監査等委員及び監査等委員会は、事業年度を通して会計監査人と連携を確保し、会計監査人が独立の立場を保持し、かつ、適正な監査を実施しているかを監視及び検証するとともに、会計監査人からその職務の執行状況について報告を受け、必要に応じて説明を求めました。また、会計監査人から「職務の遂行が適正に行われることを確保するための体制」を「監査に関する品質管理基準」等に従って整備している旨の通知を受け、必要に応じて説明を求めました。

以上の方法に基づき、検討した結果、会計監査人EY新日本有限責任監査法人の監査の方法及び結果は相当であると評価いたしました。

## 監査報酬の内容等

### a. 監査公認会計士等に対する報酬

区分	前連結会計年度		当連結会計年度	
	監査証明業務に基づく報酬(千円)	非監査業務に基づく報酬(千円)	監査証明業務に基づく報酬(千円)	非監査業務に基づく報酬(千円)
提出会社	30,000		32,000	
連結子会社				
計	30,000		32,000	

### b. 監査公認会計士等と同一のネットワークに対する報酬

前連結会計年度及び当連結会計年度において、該当事項はありません。

### c. その他の重要な監査証明業務に基づく報酬の内容

前連結会計年度及び当連結会計年度において、該当事項はありません。

### d. 監査報酬の決定方針

当社の監査公認会計士等に対する監査報酬については、監査計画の内容をもとに当社の規模、特性及び監査日数等を勘案して決定しております。

### e. 監査等委員会が会計監査人の報酬等に同意した理由

監査等委員会は、会計監査人の監査計画の内容、会計監査の職務執行状況及び報酬見積りの算出根拠などが



適切であるかどうかについて必要な検証を行ったうえで、会計監査人の報酬等の額について同意の判断をいたしました。

(4) 【役員の報酬等】

役員の報酬等の額またはその算定方法の決定に関する方針に係る事項

当社は、2022年7月14日開催の取締役会において、取締役の個人別の報酬等の内容にかかる決定方針を決議しております。また、取締役会は、当事業年度に係る取締役の個人別の報酬等について、報酬等の内容の決定方法及び決定された報酬等の内容が取締役会で決議された決定方針と整合していることを確認しており、当該決定方針に沿うものであると判断しております。

( )取締役の報酬等の内容に係る決定方針

当社の取締役の個人別の報酬等の内容に係る決定方針の内容は次のとおりです。

a. 「基本方針」

当社の取締役の報酬は、「固定報酬」、「業績連動報酬」、「退職慰労金」で構成され、企業価値の持続的な向上を図るインセンティブとして十分に機能するよう、株主利益と連動した報酬体系とし、個々の取締役の報酬の決定に際しては、役位や職責等を踏まえた適正な水準とすることを基本方針とし、株主総会で決議された役員報酬額の総額の範囲内とする。

監督機能を担う社外取締役については、その職務に鑑み、基本報酬のみを支払うこととする。

b. 「基本報酬(金銭報酬)の個人別の報酬等の決定に関する方針(報酬等を与える時期または条件の決定に関する方針を含む。)」

当社の取締役の基本報酬は、月額固定報酬とし、役位、職責、在任年数に応じて他社水準、当社の業績、従業員給与の水準も考慮しながら、総合的に勘案して決定するものとする。

退職慰労金は、役員退職慰労金規程に基づき、各役位の最終月額報酬に各役位の在任年数と各役位の役位係数を乗じた額を基本とする。

c. 「業績連動報酬等ならびに非金銭報酬等の内容及び額または算定方法の決定に関する方針(報酬等を与えるまたは条件の決定に関する方針を含む。)」

業績連動報酬等は、事業年度ごとの業績向上に対する意識を高めるため、業績指標を反映した現金報酬とし、各事業年度の連結営業利益の目標値に対する達成度合いに応じて算出された額を賞与として、毎年一定の時期に支給する。目標となる業績指標とその値は、計画と整合するよう計画策定時に設定し、適宜、環境の変化に応じて見直しを行うものとする。

非金銭報酬は、譲渡制限付株式とし、中・長期計画等の実績に整合するよう個別に策定し、報酬等を与える時期、条件等を決定する。

d. 「金銭報酬の額、業績連動報酬等の額または非金銭報酬等の額についての取締役の個人別の報酬等の額に対する割合の決定に関する方針」

業務執行取締役の種類別の報酬割合については、当社と同程度の事業規模や関連する業種・業態に属する企業をベンチマークとする報酬水準を踏まえ、上位の役位ほど業績連動報酬のウェイトが高まる構成とする。委任を受けた代表取締役社長は内容を尊重し、種類別の報酬割合の範囲内で取締役の個人別の報酬等の内容を決定することとする。

( )取締役の報酬等についての株主総会の決議に関する事項

当社は2022年6月28日開催の第59回定時株主総会の決議に基づき監査等委員会設置会社へ移行いたしました。これに伴い、当社の取締役(監査等委員である取締役を除く。)の報酬等の額は、同株主総会において年額180百万円以内と決議しており、当該株主総会終結時点の取締役(監査等委員である取締役を除く。)の員数は6名(うち社外取締役は1名)であります。また、当該報酬等の額には使用人兼務取締役の使用人分給与は含まれておりません。監査等委員である取締役の報酬等の額は同株主総会において年額35百万円以内と決議しており、当該株主総会終結時点の監査等委員である取締役の員数は3名であります。

( )取締役の個人別の報酬等の内容についての決定に関する事項

取締役の個人別の報酬額については、取締役会決議に基づき代表取締役社長がその具体的内容について委任を受けるものとし、その権限の内容は、各取締役の基本報酬の額及び各取締役の担当業務を踏まえた賞与の評価配分としております。これは、当社グループの経営に関する最高責任者である代表取締役社長が俯瞰的な観点からこれを行うのが相当であるとの理由によるものです。取締役会は、当該権限が代表取締役社長によって適切に行使されるよう、管理監督しております。

尚、株式報酬は、取締役会において取締役個人別の割当株式数を決議することとしております。

役員区分ごとの報酬等の総額、報酬等の種類別の総額及び対象となる役員の員数

役員区分	報酬等の総額 (千円)	報酬等の種類別の総額(千円)					対象となる 役員の員数 (人)
		固定報酬	業績連動報酬		退職慰労金	左記のうち、非金銭報酬等	
			賞与	ストック・オプション			
取締役 (監査等委員及び社外取締役を除く)	99,950	99,950	-	-	-	-	4
監査等委員 (社外取締役を除く)	10,275	10,275	-	-	-	-	1
社外役員	6,000	6,000	-	-	-	-	3

- (注) 1. 役員ごとの報酬等の総額につきましては、1億円以上を支給している役員はおりませんので、記載を省略しております。
2. 当社は、取締役の使用人兼務部分に対する報酬を支給しておりません。

(5) 【株式の保有状況】

投資株式の区分の基準及び考え方

当社は、保有目的が純投資目的である投資株式と純投資目的以外の目的である投資株式について、専ら株式の価値の変動または株式に係る配当によって利益を受けることを目的とする投資を純投資目的である投資株式とし、それ以外を純投資目的以外の目的である投資株式としております。

保有目的が純投資目的以外の目的である投資株式  
該当事項はありません。

保有目的が純投資目的の投資株式  
該当事項はありません。

当事業年度に投資株式の保有目的を純投資目的から純投資目的以外の目的に変更したもの  
該当事項はありません。

当事業年度の前4事業年度及び当事業年度に投資株式の保有目的を純投資目的以外の目的から純投資目的に変更したもの  
該当事項はありません。

## 第5 【経理の状況】

### 1．連結財務諸表及び財務諸表の作成方法について

(1) 当社の連結財務諸表は、「連結財務諸表の用語、様式及び作成方法に関する規則」(昭和51年大蔵省令第28号。以下、「連結財務諸表規則」という。))に基づいて作成しております。

(2) 当社の財務諸表は、「財務諸表等の用語、様式及び作成方法に関する規則」(昭和38年大蔵省令第59号。以下、「財務諸表等規則」という。))に基づいて作成しております。

また、当社は、特例財務諸表提出会社に該当し、財務諸表等規則第127条の規定により財務諸表を作成しております。

### 2．監査証明について

当社は、金融商品取引法第193条の2第1項の規定に基づき、連結会計年度(2024年4月1日から2025年3月31日まで)の連結財務諸表及び事業年度(2024年4月1日から2025年3月31日まで)の財務諸表について、EY新日本有限責任監査法人により監査を受けております。

### 3．連結財務諸表等の適正性を確保するための特段の取組について

当社は、連結財務諸表等の適正性を確保するための特段の取組を行っております。具体的には、会計基準等の内容を適切に把握し、又は会計基準等の変更等についての的確に対応することができる体制を整備するため、公益財団法人財務会計基準機構へ加入し、EY新日本有限責任監査法人の行う研修に参加しております。

## 1 【連結財務諸表等】

## (1) 【連結財務諸表】

## 【連結貸借対照表】

(単位：千円)

	前連結会計年度 (2024年 3月31日)	当連結会計年度 (2025年 3月31日)
資産の部		
流動資産		
現金及び預金	2,287,355	1,962,116
売掛金	215,732	241,095
商品	28,092	31,235
その他	212,671	193,560
貸倒引当金	25,175	-
流動資産合計	2,718,676	2,428,008
固定資産		
有形固定資産		
建物	3,285,452	3,309,803
減価償却累計額	2,290,465	2,337,156
建物（純額）	994,987	972,646
工具、器具及び備品	334,272	334,240
減価償却累計額	288,576	295,813
工具、器具及び備品（純額）	45,695	38,427
土地	516,039	516,039
リース資産	279,987	279,987
減価償却累計額	172,037	228,367
リース資産（純額）	107,949	51,619
建設仮勘定	7,095	2,915
その他	5,041	5,041
減価償却累計額	5,041	5,041
その他（純額）	0	0
有形固定資産合計	1,671,767	1,581,647
無形固定資産		
ソフトウェア	9,400	6,189
その他	-	1,111
無形固定資産合計	9,400	7,300
投資その他の資産		
投資有価証券	92,508	89,630
長期貸付金	35,969	32,385
敷金及び保証金	1,444,887	1,478,924
長期預金	100,000	100,000
繰延税金資産	105,864	87,831
その他	78,993	87,507
投資その他の資産合計	1,858,222	1,876,278
固定資産合計	3,539,390	3,465,227
資産合計	6,258,066	5,893,235

(単位：千円)

	前連結会計年度 (2024年3月31日)	当連結会計年度 (2025年3月31日)
負債の部		
流動負債		
買掛金	115,606	123,464
短期借入金	1,635,400	1,490,800
リース債務	63,035	58,432
未払法人税等	25,508	25,444
賞与引当金	46,690	47,150
株主優待引当金	20,184	21,788
その他	328,190	308,880
流動負債合計	2,234,616	2,075,960
固定負債		
長期借入金	464,600	393,800
リース債務	58,432	-
役員退職慰労引当金	115,697	133,522
退職給付に係る負債	164,280	165,889
その他	17,013	17,013
固定負債合計	820,024	710,225
負債合計	3,054,640	2,786,185
純資産の部		
株主資本		
資本金	100,000	100,000
資本剰余金	1,735,459	1,735,459
利益剰余金	1,443,108	1,348,332
自己株式	111,095	111,095
株主資本合計	3,167,472	3,072,696
その他の包括利益累計額		
その他の有価証券評価差額金	9,106	12,008
その他の包括利益累計額合計	9,106	12,008
非支配株主持分	45,060	46,361
純資産合計	3,203,426	3,107,049
負債純資産合計	6,258,066	5,893,235

## 【連結損益計算書及び連結包括利益計算書】

## 【連結損益計算書】

(単位：千円)

	前連結会計年度 (自 2023年 4月 1日 至 2024年 3月31日)	当連結会計年度 (自 2024年 4月 1日 至 2025年 3月31日)
売上高	1 7,351,091	1 7,799,973
売上原価	1,406,142	1,504,747
売上総利益	5,944,949	6,295,226
販売費及び一般管理費		
給料及び手当	2,294,112	2,363,568
賃借料	1,816,777	1,868,283
その他	2 1,818,306	2 1,981,165
販売費及び一般管理費合計	5,929,197	6,213,017
営業利益	15,752	82,208
営業外収益		
受取利息	1,556	1,570
受取配当金	14	13
受取家賃	41,183	39,962
受取保険料	3,455	244
協賛金収入	25,625	28,368
その他	8,525	6,616
営業外収益合計	80,360	76,776
営業外費用		
支払利息	15,359	19,832
撤去費用	620	503
不動産賃貸費用	6,347	5,811
店舗閉鎖損失	3,520	-
その他	1,395	3,869
営業外費用合計	27,243	30,017
経常利益	68,869	128,967
特別利益		
受取補償金	47,407	-
特別利益合計	47,407	-
特別損失		
固定資産廃棄損	3 2,718	3 1,417
減損損失	4 153,589	4 154,028
貸倒引当金繰入額	25,175	-
店舗閉鎖損失引当金繰入額	5,612	-
特別損失合計	187,095	155,445
税金等調整前当期純損失( )	70,819	26,477
法人税、住民税及び事業税	26,236	26,984
法人税等調整額	41,594	18,008
法人税等合計	15,358	44,993
当期純損失( )	55,460	71,471
非支配株主に帰属する当期純利益	3,677	4,978
親会社株主に帰属する当期純損失( )	59,138	76,449

## 【連結包括利益計算書】

(単位：千円)

	前連結会計年度 (自 2023年 4 月 1 日 至 2024年 3 月31日)	当連結会計年度 (自 2024年 4 月 1 日 至 2025年 3 月31日)
当期純損失 ( )	55,460	71,471
その他の包括利益		
その他有価証券評価差額金	1,877	2,902
その他の包括利益合計	1, 2 1,877	1, 2 2,902
包括利益	53,583	74,373
(内訳)		
親会社株主に係る包括利益	57,261	79,352
非支配株主に係る包括利益	3,677	4,978



【連結株主資本等変動計算書】

前連結会計年度(自 2023年 4 月 1 日 至 2024年 3 月31日)

(単位：千円)

	株主資本				
	資本金	資本剰余金	利益剰余金	自己株式	株主資本合計
当期首残高	100,000	1,735,459	1,520,571	111,095	3,244,935
当期変動額					
剰余金の配当			18,325		18,325
親会社株主に帰属する 当期純損失（ ）			59,138		59,138
株主資本以外の項目 の当期変動額（純額）					
当期変動額合計	-	-	77,463	-	77,463
当期末残高	100,000	1,735,459	1,443,108	111,095	3,167,472

	その他の包括利益 累計額	新株予約権	非支配株主持分	純資産合計
	その他有価証券 評価差額金			
当期首残高	10,983	3,040	43,687	3,280,679
当期変動額				
剰余金の配当				18,325
親会社株主に帰属する 当期純損失（ ）				59,138
株主資本以外の項目 の当期変動額（純額）	1,877	3,040	1,373	210
当期変動額合計	1,877	3,040	1,373	77,253
当期末残高	9,106	-	45,060	3,203,426

当連結会計年度(自 2024年 4 月 1 日 至 2025年 3 月31日)

(単位：千円)

	株主資本				
	資本金	資本剰余金	利益剰余金	自己株式	株主資本合計
当期首残高	100,000	1,735,459	1,443,108	111,095	3,167,472
当期変動額					
剰余金の配当			18,325		18,325
親会社株主に帰属する 当期純損失（ ）			76,449		76,449
株主資本以外の項目 の当期変動額（純額）					
当期変動額合計	-	-	94,775	-	94,775
当期末残高	100,000	1,735,459	1,348,332	111,095	3,072,696

	その他の包括利益 累計額	新株予約権	非支配株主持分	純資産合計
	その他有価証券 評価差額金			
当期首残高	9,106	-	45,060	3,203,426
当期変動額				
剰余金の配当				18,325
親会社株主に帰属する 当期純損失（ ）				76,449
株主資本以外の項目 の当期変動額（純額）	2,902	-	1,301	1,601
当期変動額合計	2,902	-	1,301	96,376
当期末残高	12,008	-	46,361	3,107,049

## 【連結キャッシュ・フロー計算書】

(単位：千円)

	前連結会計年度 (自 2023年 4月 1日 至 2024年 3月31日)	当連結会計年度 (自 2024年 4月 1日 至 2025年 3月31日)
<b>営業活動によるキャッシュ・フロー</b>		
税金等調整前当期純損失（ ）	70,819	26,477
減価償却費	189,971	201,473
減損損失	153,589	154,028
長期前払費用償却額	21,034	23,511
貸倒引当金の増減額（ は減少）	25,175	-
役員退職慰労引当金の増減額（ は減少）	16,065	17,825
賞与引当金の増減額（ は減少）	21,050	460
株主優待引当金の増減額（ は減少）	507	1,603
退職給付に係る負債の増減額（ は減少）	1,282	1,608
受取利息及び受取配当金	1,570	1,583
支払利息	15,359	19,832
固定資産廃棄損	2,718	1,417
受取補償金	47,407	-
売上債権の増減額（ は増加）	37,127	25,363
棚卸資産の増減額（ は増加）	184	3,142
仕入債務の増減額（ は減少）	10,872	7,858
未払消費税等の増減額（ は減少）	15,369	11,688
その他の流動資産の増減額（ は増加）	8,278	7,862
その他の流動負債の増減額（ は減少）	35,974	5,430
その他	6,875	7,271
小計	305,321	340,798
利息及び配当金の受取額	763	1,017
利息の支払額	15,478	18,967
補償金の受取額	47,407	-
法人税等の支払額	21,790	27,048
営業活動によるキャッシュ・フロー	316,223	295,800
<b>投資活動によるキャッシュ・フロー</b>		
長期貸付金の回収による収入	5,350	4,550
有形固定資産の取得による支出	409,571	241,065
敷金及び保証金の差入による支出	119,502	74,559
敷金及び保証金の回収による収入	92,002	17,505
その他	22,336	26,840
投資活動によるキャッシュ・フロー	454,057	320,409
<b>財務活動によるキャッシュ・フロー</b>		
短期借入金の返済による支出	80,000	180,000
長期借入金の返済による支出	-	35,400
リース債務の返済による支出	62,224	63,035
配当金の支払額	18,355	18,516
非支配株主への配当金の支払額	2,304	3,677
財務活動によるキャッシュ・フロー	162,883	300,629
現金及び現金同等物の増減額（ は減少）	300,718	325,238
現金及び現金同等物の期首残高	2,588,073	2,287,355
現金及び現金同等物の期末残高	2,287,355	1,962,116

【注記事項】

(連結財務諸表作成のための基本となる重要な事項)

1. 連結の範囲に関する事項

子会社はすべて連結しております。当該連結子会社は以下の1社であります。

(有)銀座ルノアール

2. 持分法の適用に関する事項

該当事項はありません。

3. 連結子会社の事業年度等に関する事項

すべての連結子会社の事業年度の末日は、連結決算日と一致しております。

4. 会計方針に関する事項

(1) 重要な資産の評価基準及び評価方法

有価証券

その他有価証券

市場価格のない株式等以外のもの

時価法(評価差額は全部純資産直入法により処理し、売却原価は移動平均法により算定)によっております。

棚卸資産

商品

最終仕入原価法(貸借対照表価額については収益性の低下に基づく簿価切り下げの方法)により算定しております。

(2) 重要な減価償却資産の減価償却の方法

有形固定資産(リース資産除く)

定率法によっております。

ただし、1998年4月1日以降に取得した建物(建物附属設備を除く)並びに2016年4月1日以降に取得した建物附属設備については、定額法によっております。

なお、主な耐用年数は以下のとおりであります。

建物 3年～39年

工具、器具及び備品 3年～15年

無形固定資産(リース資産除く)

定額法によっております。

なお、ソフトウェア(自社利用)については、社内における見込利用可能期間(5年)に基づく定額法によっております。

リース資産

リース期間を耐用年数とし、残存価額を零とする定額法を採用しております。

長期前払費用

定額法によっております。

(3) 重要な引当金の計上基準

賞与引当金

従業員賞与の支給に備えるため、支給見込額を計上しております。

株主優待引当金

株主優待制度に伴う費用に備えるため、翌連結会計年度以降に発生すると見込まれる額を計上しております。

役員退職慰労引当金

役員の退職慰労金の支払に備えるため、内規に基づく期末要支給額を計上しております。

(4) 退職給付に係る会計処理の方法

当社及び連結子会社は、退職給付に係る負債及び退職給付費用の計算に、退職給付に係る期末自己都合要支給額を退職給付債務とする方法を用いた簡便法を適用しております。

(5) 重要な収益及び費用の計上基準

当社グループの顧客との契約から生じる収益は、主に喫茶等事業における商品の販売によるものであり、これら商品の販売は、顧客に商品を引き渡した時点で収益を認識しております。

また、収益は顧客との契約において約束された対価から値引き等を控除した金額で測定しております。

(6) 連結キャッシュ・フロー計算書における資金の範囲

手許現金、随時引き出し可能な預金及び容易に換金可能であり、かつ、価値の変動について僅少なりリスクしか負わない取得日から3ヶ月以内に償還期限の到来する短期投資からなっております。

(重要な会計上の見積り)

1. 店舗固定資産の減損

(1) 当連結会計年度の連結財務諸表に計上した金額

(単位：千円)

	前連結会計年度	当連結会計年度
減損損失	153,589	154,028
固定資産(有形固定資産、敷金及び保証金)	2,351,970	2,362,767

(2) 識別した項目に係る重要な会計上の見積りの内容に関する情報

算出方法

当社グループは、キャッシュ・フローを生み出す最小単位として、店舗を基本単位とした資産のグルーピングを行っております。

各店舗の営業損益が継続してマイナスとなっているか、又は継続してマイナスとなる見込みである場合、退店の意思決定をした場合等に減損の兆候を把握しております。減損の兆候がある店舗については、減損損失の認識の判定を行い、減損損失を認識すべきであると判定した場合は帳簿価額を回収可能価額まで減額し、減損損失を計上しております。なお、回収可能価額は使用価値により測定しております。

使用価値は、各店舗の将来キャッシュ・フローの割引現在価値として算定しており、各店舗の将来キャッシュ・フローは、取締役会によって承認された事業計画を基礎としております。

主要な仮定

将来キャッシュ・フローの算定に用いた主要な仮定は、各店舗の事業計画の基礎となる客単価、客数、原価率及び人件費の予測であります。

翌年度の連結財務諸表に与える影響

将来キャッシュ・フローの算定に用いた主要な仮定は、入手可能な情報に基づいた最善の見積りであると判断しております。一方で、将来の不確実性は高く、地政学リスクや為替変動に起因する物価高の影響が長期化した場合や人材採用難による働き手不足、人件費の上昇など仮定の見直しが必要となった場合には、将来キャッシュ・フローの見積りに影響を受け、結果として翌連結会計年度において減損損失が発生する可能性があります。

## 2. 繰延税金資産の回収可能性

## (1) 当連結会計年度の連結財務諸表に計上した金額

(単位：千円)

	前連結会計年度	当連結会計年度
繰延税金資産(純額)	105,864	87,831
(繰延税金負債と相殺前の金額)	106,265	88,256

## (2) 識別した項目に係る重要な会計上の見積りの内容に関する情報

## 算出方法

当社グループは、将来減算一時差異及び税務上の繰越欠損金に対して、将来の収益力に基づく翌期の課税所得を見積り、繰延税金資産の回収可能性を判断しております。課税所得の見積りは、取締役会によって承認された事業計画を基礎としております。

## 主要な仮定

課税所得の見積りの基礎となる事業計画における主要な仮定は、各店舗の事業計画の基礎となる客単価、客数、原価率及び人件費の予測であります。

## 翌年度の連結財務諸表に与える影響

課税所得の見積りの基礎となる事業計画における主要な仮定は、入手可能な情報に基づいた最善の見積りであると判断しております。一方で、将来の不確実性は高く、地政学リスクや為替変動に起因する物価高の影響が長期化した場合や人材採用難による働き手不足、人件費の上昇など仮定の見直しが必要となった場合には、翌連結会計年度において繰延税金資産の取崩しが発生する可能性があります。

## (会計方針の変更)

該当事項はありません。

## (未適用の会計基準等)

- ・「リースに関する会計基準」(企業会計基準第34号 2024年9月13日 企業会計基準委員会)
- ・「リースに関する会計基準の適用指針」(企業会計基準適用指針第33号 2024年9月13日 企業会計基準委員会)等

## (1) 概要

企業会計基準委員会において、日本基準を国際的に整合性のあるものとする取組みの一環として、借手の全てのリースについて資産及び負債を認識するリースに関する会計基準の開発に向けて、国際的な会計基準を踏まえた検討が行われ、基本的な方針として、IFRS第16号の単一の会計処理モデルを基礎とするものの、IFRS第16号の全ての定めを採り入れるのではなく、主要な定めのみを採り入れることにより、簡素で利便性が高く、かつ、IFRS第16号の定めを個別財務諸表に用いても、基本的に修正が不要となることを目指したリース会計基準等が公表されました。

借手の会計処理として、借手のリースの費用配分の方法については、IFRS第16号と同様に、リースがファイナンス・リースであるかオペレーティング・リースであるかにかかわらず、全てのリースについて使用権資産に係る減価償却費及びリース負債に係る利息相当額を計上する単一の会計処理モデルが適用されます。

## (2) 適用予定日

2028年3月期の期首から適用します。

## (3) 当該会計基準等の適用による影響

「リースに関する会計基準」等の適用による連結財務諸表に与える影響額については、現時点で評価中でありま

## (連結損益計算書関係)

## 1 顧客との契約から生じる収益

売上高については、顧客との契約から生じる収益及びそれ以外の収益を区分して記載しておりません。顧客との契約から生じる収益の金額は、連結財務諸表「注記事項(収益認識関係) 1. 顧客との契約から生じる収益を分解した情報」に記載しております。

## 2 販売費及び一般管理費のうち主要な費目及び金額は次のとおりであります。

	前連結会計年度 (自 2023年4月1日 至 2024年3月31日)	当連結会計年度 (自 2024年4月1日 至 2025年3月31日)
賞与引当金繰入額	46,690千円	47,150千円
退職給付費用	48,155	21,144
役員退職慰労引当金繰入額	16,065	17,825
株主優待引当金繰入額	17,700	18,900

## 3 固定資産廃棄損の内容は次のとおりであります。

	前連結会計年度 (自 2023年4月1日 至 2024年3月31日)	当連結会計年度 (自 2024年4月1日 至 2025年3月31日)
建物	2,150千円	1,087千円
工具、器具及び備品	567	329
計	2,718	1,417

## 4 減損損失

当社グループは以下の資産グループについて減損損失を計上いたしました。

前連結会計年度(自 2023年4月1日 至 2024年3月31日)

場所	用途	種類
東京都他	店舗(13店舗)	建物、工具、器具及び備品、車両運搬具、敷金及び保証金、長期前払費用

当社グループは、キャッシュ・フローを生み出す最小単位として、店舗を基本単位とした資産のグルーピングを行っております。

営業活動から生じる損益が継続してマイナスである資産グループについては、帳簿価額を回収可能価額まで減額し、当該減少額153,589千円を減損損失として特別損失に計上しております。その内訳は、建物96,312千円、工具、器具及び備品30,536千円、車両1,952千円、敷金及び保証金23,087千円、長期前払費用1,700千円であります。なお、当該資産グループの回収可能価額は、使用価値により測定しております。使用価値については、将来キャッシュ・フローに基づく使用価値がマイナスであるものは回収可能価額を零として評価し、それ以外については将来キャッシュ・フローを1.2%で割引いて算定しております。

当連結会計年度(自 2024年4月1日 至 2025年3月31日)

場所	用途	種類
東京都他	店舗(9店舗)	建物、工具、器具及び備品、敷金及び保証金、

当社グループは、キャッシュ・フローを生み出す最小単位として、店舗を基本単位とした資産のグルーピングを行っております。

営業活動から生じる損益が継続してマイナスである資産グループについては、帳簿価額を回収可能価額まで減額し、当該減少額154,028千円を減損損失として特別損失に計上しております。その内訳は、建物123,806千円、工具、器具及び備品11,819千円、敷金及び保証金18,401千円、であります。なお、当該資産グループの回収可能価額は、使用価値により測定しております。使用価値については、将来キャッシュ・フローに基づく使用価値がマイナスであるものは回収可能価額を零として評価しております。





(連結包括利益計算書関係)

## 1 その他の包括利益に係る組替調整額

	前連結会計年度 (自 2023年4月1日 至 2024年3月31日)	当連結会計年度 (自 2024年4月1日 至 2025年3月31日)
その他有価証券評価差額金：		
当期発生額	1,870千円	2,878千円
組替調整額	-	-
計	1,870	2,878
法人税等及び税効果調整前合計	1,870	2,878
法人税等及び税効果額	6	24
その他の包括利益合計	1,877	2,902

## 2 その他の包括利益に係る法人税等及び税効果額

	前連結会計年度 (自 2023年4月1日 至 2024年3月31日)	当連結会計年度 (自 2024年4月1日 至 2025年3月31日)
その他有価証券評価差額金：		
法人税等及び税効果調整前	1,870千円	2,878千円
法人税等及び税効果額	6	24
法人税等及び税効果調整後	1,877	2,902
その他の包括利益合計		
法人税等及び税効果調整前	1,870	2,878
法人税等及び税効果額	6	24
法人税等及び税効果調整後	1,877	2,902

(連結株主資本等変動計算書関係)

前連結会計年度(自 2023年4月1日 至 2024年3月31日)

## 1. 発行済株式の種類及び総数並びに自己株式の種類及び株式数に関する事項

	当連結会計年度 期首株式数(株)	当連結会計年度 増加株式数(株)	当連結会計年度 減少株式数(株)	当連結会計年度末 株式数(株)
発行済株式				
普通株式	6,252,004	-	-	6,252,004
合計	6,252,004	-	-	6,252,004
自己株式				
普通株式	143,526	-	-	143,526
合計	143,526	-	-	143,526

## 2. 新株予約権及び自己新株予約権に関する事項

区分	新株予約権の内訳	新株予約権の 目的となる 株式の種類	新株予約権の目的となる株式の数(株)				当連結会計 年度末残高 (千円)
			当連結会計 年度期首	当連結会計 年度増加	当連結会計 年度減少	当連結会計 年度末	
提出会社 (親会社)	ストック・オプション としての新株予約 権	-	-	-	38,000	-	-
合計		-	-	-	38,000	-	-

(注) ストックオプションとしての新株予約権の減少は、権利失効によるものであります。

## 3. 配当に関する事項

## (1) 配当金支払額

(決議)	株式の種類	配当金の総額 (千円)	1株当たり 配当額(円)	基準日	効力発生日
2023年6月27日 定時株主総会	普通株式	18,325	3	2023年3月31日	2023年6月28日

## (2) 基準日が当連結会計年度に属する配当のうち、配当の効力発生日が翌連結会計年度となるもの

(決議)	株式の種類	配当金の総額 (千円)	配当の原資	1株当たり 配当額(円)	基準日	効力発生日
2024年6月26日 定時株主総会	普通株式	18,325	利益剰余金	3	2024年3月31日	2024年6月27日

当連結会計年度(自 2024年 4 月 1 日 至 2025年 3 月31日)

1．発行済株式の種類及び総数並びに自己株式の種類及び株式数に関する事項

	当連結会計年度 期首株式数(株)	当連結会計年度 増加株式数(株)	当連結会計年度 減少株式数(株)	当連結会計年度末 株式数(株)
発行済株式				
普通株式	6,252,004	-	-	6,252,004
合計	6,252,004	-	-	6,252,004
自己株式				
普通株式	143,526	-	-	143,526
合計	143,526	-	-	143,526

2．新株予約権及び自己新株予約権に関する事項

該当事項はありません。

3．配当に関する事項

(1) 配当金支払額

(決議)	株式の種類	配当金の総額 (千円)	1株当たり 配当額(円)	基準日	効力発生日
2024年 6 月26日 定時株主総会	普通株式	18,325	3	2024年 3 月31日	2024年 6 月27日

(2) 基準日が当連結会計年度に属する配当のうち、配当の効力発生日が翌連結会計年度となるもの

2025年 6 月26日開催予定の定時株主総会の議案として、次のとおり付議する予定です。

(決議)	株式の種類	配当金の総額 (千円)	配当の原資	1株当たり 配当額(円)	基準日	効力発生日
2025年 6 月26日 定時株主総会	普通株式	18,325	利益剰余金	3	2025年 3 月31日	2025年 6 月27日

(連結キャッシュ・フロー計算書関係)

現金及び現金同等物の期末残高と連結貸借対照表に掲記されている科目の金額との関係

	前連結会計年度 (自 2023年 4 月 1 日 至 2024年 3 月31日)	当連結会計年度 (自 2024年 4 月 1 日 至 2025年 3 月31日)
現金及び預金勘定	2,287,355千円	1,962,116千円
現金及び現金同等物	2,287,355	1,962,116

(リース取引関係)

1. ファイナンス・リース取引

(借主側)

所有権移転外ファイナンス・リース取引

リース資産の内容

有形固定資産

主として、店舗におけるPOSレジであります。

リース資産の減価償却の方法

連結財務諸表作成のための基本となる重要な事項「4. 会計方針に関する事項 (2)重要な減価償却資産の減価償却の方法」に記載のとおりであります。

2. オペレーティング・リース取引

(借主側)

オペレーティング・リース取引のうち解約不能のものに係る未経過リース料

(単位：千円)

	前連結会計年度 (2024年 3 月31日)	当連結会計年度 (2025年 3 月31日)
1 年内	133,779	140,162
1 年超	326,879	300,972
合計	460,658	441,135

(金融商品関係)

## 1. 金融商品の状況に関する事項

### (1) 金融商品に対する取組方針

当社グループは、設備投資計画に照らして、必要な資金を調達(主に銀行借入)しております。一時的な余資は主に安全性の高い金融資産で運用しております。また、設備投資に係る資金調達及び運転資金については短期及び長期借入金によるものであります。

### (2) 金融商品の内容及びリスク

営業債権である売掛金は、顧客の信用リスクに晒されております。

投資有価証券は、複合金融商品及び業務上の関係を有する企業の株式及び債券であり、市場価格の変動リスクに晒されております。

敷金及び保証金、長期貸付金は取引先の信用リスクに晒されております。

長期預金は、満期解約型定期預金(コーラブル預金)であります。

営業債務である買掛金は、そのほとんどが3ヶ月以内に支払期日が到来するものであります。

借入金については短期及び長期借入金であり、主に設備投資に係る資金調達及び運転資金を目的としたものであります。

### (3) 金融商品に係るリスク管理体制

信用リスク(取引先の契約不履行等に係るリスク)の管理

当社グループは、与信管理規程に従い、営業債権について、取引先ごとの期日管理及び残高管理を行うとともに、主要な取引先の状況を定期的にモニタリングし、財務状況等の悪化等による回収懸念の早期把握や軽減を図っております。

市場リスク(為替や金利等の変動リスク)の管理

当社グループの、短期借入金に係る支払金利については、短期決済であり金利変動リスクは限定的であります。

長期借入金に係る支払金利については、固定金利であるため金利変動リスクはありません。

投資有価証券については、定期的に時価の把握や取引先企業との関係を勘案して保有状況を継続的に見直しております。

デリバティブ取引は、取締役会において種類及び取引金額を決定し、財務部門にて実行、管理を行っております。当該運用状況及び結果は、定期的に社内報告を行っております。

資金調達に係る流動性リスク(支払期日に支払いを実行できなくなるリスク)の管理

当社グループは、各部署からの報告に基づき担当部署が適時に資金繰計画を作成・更新するとともに、手許流動性の維持などにより流動性リスクを管理しております。

### (4) 金融商品の時価等に関する事項についての補足説明

金融商品の時価には、市場価格に基づく価額のほか、市場価格がない場合には合理的に算定された価額が含まれております。当該価額の算定においては変動要因を織り込んでいるため、異なる前提条件等を採用することにより、当該価額が変動することがあります。

## ２．金融商品の時価等に関する事項

連結貸借対照表計上額、時価及びこれらの差額については、次のとおりであります。

前連結会計年度(2024年３月31日)

	連結貸借対照表計上額 (千円)	時価 (千円)	差額 (千円)
(1) 投資有価証券			
其他有価証券	92,508	92,508	-
(2) 敷金及び保証金	1,444,887	1,348,015	96,871
(3) 長期預金	100,000	81,057	18,942
資産計	1,637,396	1,521,581	115,814
(4) 長期借入金 (1年内返済予定含む)	500,000	499,466	533
負債計	500,000	499,466	533

( １ ) 「現金及び預金」「売掛金」「買掛金」「短期借入金」「未払法人税等」については、現金であること、及び短期間で決済されるため時価が帳簿価額に近似するものであることから、記載を省略しております。

当連結会計年度(2025年３月31日)

	連結貸借対照表計上額 (千円)	時価 (千円)	差額 (千円)
(1) 投資有価証券			
其他有価証券	89,630	89,630	-
(2) 敷金及び保証金	1,478,924	1,419,781	59,142
(3) 長期預金	100,000	65,586	34,413
資産計	1,668,554	1,574,998	93,556
(4) 長期借入金 (1年内返済予定含む)	464,600	464,099	500
負債計	464,600	464,099	500

( １ ) 「現金及び預金」「売掛金」「買掛金」「短期借入金」「未払法人税等」については、現金であること、及び短期間で決済されるため時価が帳簿価額に近似するものであることから、記載を省略しております。

(注) 1. 金銭債権及び満期のある有価証券の連結決算日後の償還予定額  
前連結会計年度(2024年3月31日)

	1年以内 (千円)	1年超 5年以内 (千円)	5年超 10年以内 (千円)	10年超 (千円)
現金及び預金	2,287,355	-	-	-
売掛金	215,732	-	-	-
投資有価証券				
その他有価証券のうち満期があるもの				
その他	-	-	100,000	-
長期預金	-	-	-	100,000
合計	2,503,087	-	100,000	100,000

当連結会計年度(2025年3月31日)

	1年以内 (千円)	1年超 5年以内 (千円)	5年超 10年以内 (千円)	10年超 (千円)
現金及び預金	1,962,116	-	-	-
売掛金	241,095	-	-	-
投資有価証券				
その他有価証券のうち満期があるもの				
その他	-	-	100,000	-
長期預金	-	-	-	100,000
合計	2,203,212	-	100,000	100,000

(注) 敷金及び保証金1,478,924千円については、償還時期が確定していないため、上表には含めておりません。

(注) 2. 長期借入金及びその他の有利子負債の連結決算日後の返済予定額  
前連結会計年度(2024年3月31日)

	1年以内 (千円)	1年超 2年以内 (千円)	2年超 3年以内 (千円)	3年超 4年以内 (千円)	4年超 5年以内 (千円)	5年超 (千円)
短期借入金	1,600,000	-	-	-	-	-
長期借入金	35,400	70,800	70,800	70,800	70,800	181,400
合計	1,635,400	70,800	70,800	70,800	70,800	181,400

当連結会計年度(2025年3月31日)

	1年以内 (千円)	1年超 2年以内 (千円)	2年超 3年以内 (千円)	3年超 4年以内 (千円)	4年超 5年以内 (千円)	5年超 (千円)
短期借入金	1,420,000	-	-	-	-	-
長期借入金	70,800	70,800	70,800	70,800	70,800	110,600
合計	1,490,800	70,800	70,800	70,800	70,800	110,600

3．金融商品の時価のレベルごとの内訳等に関する事項

金融商品の時価を、時価の算定に用いたインプットの観察可能性及び重要性に応じて、以下の3つのレベルに分類しております。

レベル1の時価：観察可能な時価の算定に係るインプットのうち、活発な市場において形成される当該時価の算定の対象となる資産又は負債に関する相場価格により算定した時価

レベル2の時価：観察可能な時価の算定に係るインプットのうち、レベル1のインプット以外の時価の算定に係るインプットを用いて算定した時価

レベル3の時価：観察できない時価の算定に係るインプットを使用して算定した時価

時価の算定に重要な影響を与えるインプットを複数使用している場合には、それらのインプットがそれぞれ属するレベルのうち、時価の算定における優先順位が最も低いレベルに時価を分類しております。

(1) 時価で連結貸借対照表に計上している金融商品

前連結会計年度(2024年3月31日)

区分	時価(千円)			
	レベル1	レベル2	レベル3	合計
投資有価証券				
その他有価証券				
株式	2,408	-	-	2,408
債券	-	90,100	-	90,100
資産計	2,408	90,100	-	92,508

当連結会計年度(2025年3月31日)

区分	時価(千円)			
	レベル1	レベル2	レベル3	合計
投資有価証券				
その他有価証券				
株式	2,450	-	-	2,450
債券	-	87,180	-	87,180
資産計	2,450	87,180	-	89,630



## (2) 時価で連結貸借対照表に計上している金融商品以外の金融商品

前連結会計年度(2024年3月31日)

区分	時価(千円)			
	レベル1	レベル2	レベル3	合計
敷金及び保証金	-	-	1,348,015	1,348,015
長期預金	-	81,057	-	81,057
資産計	-	81,057	1,348,015	1,429,073
長期借入金(1年内返済予定含む)	-	499,466	-	499,466
負債計	-	499,466	-	499,466

当連結会計年度(2025年3月31日)

区分	時価(千円)			
	レベル1	レベル2	レベル3	合計
敷金及び保証金	-	-	1,419,781	1,419,781
長期預金	-	65,586	-	65,586
資産計	-	65,586	1,419,781	1,485,368
長期借入金(1年内返済予定含む)	-	464,099	-	464,099
負債計	-	464,099	-	464,099

(注) 時価の算定に用いた評価技法及び時価の算定に係るインプットの説明

## 投資有価証券

上場株式は、相場価格を用いて評価しております。上場株式は活発な市場で取引されているため、その時価をレベル1の時価に分類しております。一方で、債券は、取引先金融機関から提示された価格等に基づき算定しており、レベル2の時価に分類しております。

## 敷金及び保証金

これらの時価は、回収可能性を反映した将来キャッシュ・フローを残存期間に対応する国債の利回り等で割り引いた現在価値により算定しています。観察できない時価の算定に係るインプットである、回収可能性を反映した将来キャッシュ・フローを使用して算定しているため、レベル3の時価に分類しております。

## 長期預金

長期預金の時価は、元利金の合計額を同様の新規預入を行った場合に想定される利率で割り引いた現在価値と、取引金融機関から提示された内包されるデリバティブ部分の価格等に基づいて算定しており、レベル2の時価に分類しております。

## 長期借入金(1年内返済予定含む)

長期借入金の時価は、元利金の合計額を同様の新規借入を行った場合に想定される利率で割り引いた現在価値により算定しており、レベル2の時価に分類しております。

(有価証券関係)

## 1. その他有価証券

前連結会計年度(2024年3月31日)

	種類	連結貸借対照表 計上額(千円)	取得原価 (千円)	差額 (千円)
連結貸借対照表計上 額が取得原価を超え るもの	(1) 株式	2,408	1,213	1,195
	(2) 債券			
	国債・地方債等	-	-	-
	社債	-	-	-
	その他	-	-	-
	(3) その他	-	-	-
	小計	2,408	1,213	1,195
連結貸借対照表計上 額が取得原価を超え ないもの	(1) 株式	-	-	-
	(2) 債券			
	国債・地方債等	-	-	-
	社債	-	-	-
	その他	90,100	100,000	9,900
	(3) その他	-	-	-
	小計	90,100	100,000	9,900
合計		92,508	101,213	8,704

当連結会計年度(2025年3月31日)

	種類	連結貸借対照表 計上額(千円)	取得原価 (千円)	差額 (千円)
連結貸借対照表計上 額が取得原価を超え るもの	(1) 株式	2,450	1,213	1,237
	(2) 債券			
	国債・地方債等	-	-	-
	社債	-	-	-
	その他	-	-	-
	(3) その他	-	-	-
	小計	2,450	1,213	1,237
連結貸借対照表計上 額が取得原価を超え ないもの	(1) 株式	-	-	-
	(2) 債券			
	国債・地方債等	-	-	-
	社債	-	-	-
	その他	87,180	100,000	12,820
	(3) その他	-	-	-
	小計	87,180	100,000	12,820
合計		89,630	101,213	11,582

## 2. 売却したその他有価証券

前連結会計年度(自 2023年4月1日 至 2024年3月31日)

該当事項はありません。

当連結会計年度(自 2024年4月1日 至 2025年3月31日)

該当事項はありません。

(デリバティブ取引関係)

前連結会計年度(自 2023年4月1日 至 2024年3月31日)

ヘッジ会計が適用されていないデリバティブ取引

(1) 通貨関連

該当事項はありません。

(2) 複合金融商品関連

組込デリバティブを区分して測定できない複合金融商品については、「注記事項(金融商品関係)」に含めて記載しております。

当連結会計年度(自 2024年4月1日 至 2025年3月31日)

ヘッジ会計が適用されていないデリバティブ取引

(1) 通貨関連

該当事項はありません。

(2) 複合金融商品関連

組込デリバティブを区分して測定できない複合金融商品については、「注記事項(金融商品関係)」に含めて記載しております。

(退職給付関係)

## 1. 採用している退職給付制度の概要

当社グループは、確定拠出年金制度及び退職一時金制度を併用しております。

当社グループが有する退職一時金制度は、簡便法により退職給付に係る負債及び退職給付費用を計算しております。

## 2. 確定給付制度

## (1) 簡便法を適用した制度の、退職給付に係る負債の期首残高と期末残高の調整表

	前連結会計年度 (自 2023年4月1日 至 2024年3月31日)	当連結会計年度 (自 2024年4月1日 至 2025年3月31日)
退職給付に係る負債の期首残高	162,998千円	164,280千円
退職給付費用	42,443	16,263
退職給付の支払額	41,161	14,654
制度への拠出額	-	-
退職給付に係る負債の期末残高	164,280	165,889

## (2) 退職給付債務及び年金資産の期末残高と連結貸借対照表に計上された退職給付に係る負債及び退職給付に係る資産の調整表

	前連結会計年度 (2024年3月31日)	当連結会計年度 (2025年3月31日)
積立型制度の退職給付債務	- 千円	- 千円
年金資産	-	-
非積立型制度の退職給付債務	164,280	165,889
連結貸借対照表に計上された 負債と資産の純額	164,280	165,889
退職給付に係る負債	164,280	165,889
連結貸借対照表に計上された 負債と資産の純額	164,280	165,889

## (3) 退職給付費用

簡便法で計算した退職給付費用      前連結会計年度      42,443千円      当連結会計年度      16,263千円

## 3. 確定拠出制度

当社及び連結子会社の確定拠出制度への要拠出額は、前連結会計年度5,712千円、当連結会計年度4,881千円であります。

(ストック・オプション等関係)

該当事項はありません。

(税効果会計関係)

## 1. 繰延税金資産及び繰延税金負債の発生の主な原因別の内訳

	前連結会計年度 (2024年3月31日)	当連結会計年度 (2025年3月31日)
繰延税金資産		
役員退職慰労引当金	38,851千円	45,971千円
退職給付に係る負債	55,165	57,110
賞与引当金	15,678	15,832
固定資産減価償却超過額	276,505	270,461
敷金及び保証金の償却	98,713	106,732
税務上の繰越欠損金(注) 1	594,032	624,143
その他	33,754	27,375
繰延税金資産小計	1,112,700	1,147,627
税務上の繰越欠損金に係る評価性引当額	590,103	609,754
将来減算一時差異等の合計に係る評価性引当額	416,331	449,616
評価性引当額小計	1,006,434	1,059,371
繰延税金資産合計	106,265	88,256
繰延税金負債		
その他有価証券評価差額金	401	425
繰延税金負債合計	401	425
繰延税金資産の純額	105,864	87,831

(注) 1. 税務上の繰越欠損金及びその繰延税金資産の繰越期限別の金額

## 前連結会計年度(2024年3月31日)

	1年以内 (千円)	1年超 2年以内 (千円)	2年超 3年以内 (千円)	3年超 4年以内 (千円)	4年超 5年以内 (千円)	5年超 (千円)	合計 (千円)
税務上の繰越欠損金 (1)	-	-	-	-	-	594,032	594,032
評価性引当額	-	-	-	-	-	590,103	590,103
繰延税金資産	-	-	-	-	-	3,928	3,928

(1) 税務上の繰越欠損金は、法定実効税率を乗じた額であります。

## 当連結会計年度(2025年3月31日)

	1年以内 (千円)	1年超 2年以内 (千円)	2年超 3年以内 (千円)	3年超 4年以内 (千円)	4年超 5年以内 (千円)	5年超 (千円)	合計 (千円)
税務上の繰越欠損金 (1)	-	-	-	-	-	624,143	624,143
評価性引当額	-	-	-	-	-	609,754	609,754
繰延税金資産	-	-	-	-	-	14,389	14,389

(1) 税務上の繰越欠損金は、法定実効税率を乗じた額であります。

2. 法定実効税率と税効果会計適用後の法人税等の負担率との間に重要な差異があるときの、当該差異の原因となった主要な項目別の内訳

前連結会計年度(自 2023年4月1日 至 2024年3月31日)  
税金等調整前当期純損失であるため記載を省略しております。

当連結会計年度(自 2024年4月1日 至 2025年3月31日)  
税金等調整前当期純損失であるため記載を省略しております。

3. 法人税等の税率の変更による繰延税金資産及び繰延税金負債の金額の修正

「所得税法等の一部を改正する法律」(令和7年法律第13号)が2025年3月31日に国会で成立したことに伴い、2026年4月1日以後開始する連結会計年度より、「防衛特別法人税」の課税が行われることになりました。

これに伴い、2026年4月1日に開始する連結会計年度以降に解消が見込まれる一時差異に係る繰延税金資産及び繰延税金負債については、法定実効税率を33.58%から34.43%に変更し計算しております。

この変更により、当連結会計年度の繰延税金資産の金額(繰延税金負債の金額を控除した金額)は10千円減少し、その他有価証券評価差額金が10千円減少しております。

(資産除去債務関係)

前連結会計年度及び当連結会計年度

当社グループは、店舗の不動産賃借契約に基づき、店舗の退去時における原状回復に係る債務を資産除去債務として認識しております。

なお、資産除去債務の負債計上に代えて、不動産賃借契約に関連する敷金及び保証金の回収が最終的に見込めないと認められる金額を合理的に見積もり、そのうち当連結会計年度の負担に属する金額を費用に計上する方法によっております。

この見積もりにあたり、使用見込期間は事業戦略及び不動産賃借契約の諸条件などを考慮して見積もった平均営業年数を採用しております。

また、敷金の回収が最終的に見込めないと認められる金額のうち前連結会計年度の負担に属する金額は31,118千円であり、前連結会計年度末において敷金の回収が最終的に見込めないと認められる金額は289,007千円であります。

敷金の回収が最終的に見込めないと認められる金額のうち、当連結会計年度の負担に属する金額は23,764千円であり、当連結会計年度末において敷金の回収が最終的に見込めないと認められる金額は309,997千円であります。

(賃貸等不動産関係)

前連結会計年度(自 2023年4月1日 至 2024年3月31日)

賃貸等不動産の総額に重要性が乏しいため、記載を省略しております。

当連結会計年度(自 2024年4月1日 至 2025年3月31日)

賃貸等不動産の総額に重要性が乏しいため、記載を省略しております。

(収益認識関係)

1．顧客との契約から生じる収益を分解した情報

(単位：千円)

	前連結会計年度 自 2023年 4 月 1 日 至 2024年 3 月31日	当連結会計年度 自 2024年 4 月 1 日 至 2025年 3 月31日
飲料・食品	7,325,249	7,772,246
雑貨	23,730	25,799
その他	2,111	1,926
顧客との契約から生じる収益	7,351,091	7,799,973
その他の収益	-	-
外部顧客への売上高	7,351,091	7,799,973

2．顧客との契約から生じる収益を理解するための基礎となる情報

収益を理解するための基礎となる情報は、「(連結財務諸表作成のための基本となる重要な事項) 4．会計方針に関する事項 (5) 重要な収益及び費用の計上基準」に記載のとおりです。

3．顧客との契約に基づく履行義務の充足と当該契約から生じるキャッシュ・フローとの関係並びに当連結会計年度末において存在する顧客との契約から翌連結会計年度以降に認識すると見込まれる収益の金額及び時期に関する情報

(1) 契約負債の残高等

当社グループにおいては、契約負債の残高に重要性が乏しく、重要な変動も発生していないため、記載を省略しております。また、過去の期間に充足した履行義務から、当連結会計年度に認識した収益はありません。

(2) 残存履行義務に配分した取引価格

当社グループにおいては、当初に予想される契約期間が1年を超える重要な取引はありません。また、顧客との契約から生じる対価の中に、取引価格に含まれていない重要な金額はありません。

(セグメント情報等)

【セグメント情報】

当社グループは、喫茶等事業の単一セグメントであるため、記載を省略しております。

【関連情報】

前連結会計年度(自 2023年4月1日 至 2024年3月31日)

1. 製品及びサービスごとの情報

単一製品・サービスの区分の外部顧客への売上高が連結損益計算書の90%を超えるため、記載を省略しております。

2. 地域ごとの情報

(1) 売上高

本邦の外部顧客への売上高が連結損益計算書の90%を超えるため、記載を省略しております。

(2) 有形固定資産

本邦に所在している有形固定資産の金額が連結貸借対照表の有形固定資産の金額の90%を超えるため、記載を省略しております。

3. 主要な顧客ごとの情報

外部顧客への売上高のうち連結損益計算書の10%以上を占める顧客の該当がないため、記載を省略しております。

当連結会計年度(自 2024年4月1日 至 2025年3月31日)

1. 製品及びサービスごとの情報

単一製品・サービスの区分の外部顧客への売上高が連結損益計算書の90%を超えるため、記載を省略しております。

2. 地域ごとの情報

(1) 売上高

本邦の外部顧客への売上高が連結損益計算書の90%を超えるため、記載を省略しております。

(2) 有形固定資産

本邦に所在している有形固定資産の金額が連結貸借対照表の有形固定資産の金額の90%を超えるため、記載を省略しております。

3. 主要な顧客ごとの情報

外部顧客への売上高のうち連結損益計算書の10%以上を占める顧客の該当がないため、記載を省略しております。

【報告セグメントごとの固定資産の減損損失に関する情報】

前連結会計年度(自 2023年4月1日 至 2024年3月31日)

当社グループは、喫茶等事業の単一セグメントであるため、記載を省略しております。

当連結会計年度(自 2024年4月1日 至 2025年3月31日)

当社グループは、喫茶等事業の単一セグメントであるため、記載を省略しております。



【報告セグメントごとののれんの償却及び未償却残高に関する情報】

前連結会計年度(自 2023年4月1日 至 2024年3月31日)

該当事項はありません。

当連結会計年度(自 2024年4月1日 至 2025年3月31日)

該当事項はありません。

【報告セグメントごとの負ののれんの発生益に関する情報】

前連結会計年度(自 2023年4月1日 至 2024年3月31日)

該当事項はありません。

当連結会計年度(自 2024年4月1日 至 2025年3月31日)

該当事項はありません。

【関連当事者情報】

関連当事者との取引

連結財務諸表提出会社と関連当事者の取引

連結財務諸表提出会社の役員及び主要株主(個人等の場合に限る。)等

前連結会計年度(自 2023年4月1日 至 2024年3月31日)

該当事項はありません。

当連結会計年度(自 2024年4月1日 至 2025年3月31日)

該当事項はありません。

## ( 1 株当たり情報)

前連結会計年度 (自 2023年 4 月 1 日 至 2024年 3 月31日)		当連結会計年度 (自 2024年 4 月 1 日 至 2025年 3 月31日)	
1 株当たり純資産額	517円05銭	1 株当たり純資産額	501円06銭
1 株当たり当期純損失金額 ( )	9円68銭	1 株当たり当期純損失金額 ( )	12円52銭

(注) 1 . 潜在株式調整後 1 株当たり当期純利益金額については、1 株当たり当期純損失であり、また、潜在株式が存在しないため記載しておりません。

2 . 1 株当たり当期純損失金額の算定上の基礎は、以下のとおりであります。

	前連結会計年度 (自 2023年 4 月 1 日 至 2024年 3 月31日)	当連結会計年度 (自 2024年 4 月 1 日 至 2025年 3 月31日)
親会社株主に帰属する当期純損失 金額( )(千円)	59,138	76,449
普通株主に帰属しない金額(千円)	-	-
普通株式に係る親会社株主に帰属する 当期純損失金額( )(千円)	59,138	76,449
期中平均株式数(株)	6,108,478	6,108,478

## (重要な後発事象)

該当事項はありません。

## 【連結附属明細表】

## 【社債明細表】

該当事項はありません。

## 【借入金等明細表】

区分	当期首残高 (千円)	当期末残高 (千円)	平均利率 (%)	返済期限
短期借入金	1,600,000	1,420,000	1.18	
1年以内に返済予定の長期借入金	35,400	70,800	1.40	
1年以内に返済予定のリース債務	63,035	58,432	1.43	
長期借入金(1年以内に返済予定のものを除く。)	464,600	393,800	1.40	2026年～2031年
リース債務(1年以内に返済予定のものを除く。)	58,432	-	-	
その他有利子負債	-	-	-	
合計	2,221,468	1,943,032		

(注) 1. 平均利率については、期末借入金残高に対する加重平均利率を記載しております。

2. 長期借入金の連結決算日後5年間の返済予定額は以下のとおりであります。

	1年超2年以内 (千円)	2年超3年以内 (千円)	3年超4年以内 (千円)	4年超5年以内 (千円)
長期借入金	70,800	70,800	70,800	70,800

## 【資産除去債務明細表】

本明細表に記載すべき事項が連結財務諸表規則第15条の23に規定する注記事項として記載されているため、資産除去債務明細表の記載を省略しております。

## (2) 【その他】

当連結会計年度における半期情報等

	第1四半期 連結累計期間	中間連結会計期間	第3四半期 連結累計期間	当連結会計年度
売上高 (千円)	1,934,503	3,852,241	5,823,523	7,799,973
税金等調整前中間(四半期)純利益又は当期純損失( ) (千円)	18,768	43,233	100,959	26,477
親会社株主に帰属する中間(四半期)純利益又は当期純損失( ) (千円)	10,430	26,269	76,057	76,449
1株当たり中間(四半期)純利益又は当期純損失( ) (円)	1.71	4.30	12.45	12.52

	第1四半期 連結会計期間	第2四半期 連結会計期間	第3四半期 連結会計期間	第4四半期 連結会計期間
1株当たり四半期純利益又は四半期純損失( ) (円)	1.71	2.59	8.15	24.97

(注) 第1四半期連結累計期間及び第3四半期連結累計期間に係る財務情報に対するレビュー : 無

## 2 【財務諸表等】

## (1) 【財務諸表】

## 【貸借対照表】

(単位：千円)

	前事業年度 (2024年 3 月31日)	当事業年度 (2025年 3 月31日)
資産の部		
流動資産		
現金及び預金	2,221,876	1,891,000
売掛金	213,880	239,053
商品	27,947	31,009
前払費用	175,201	180,552
その他	36,461	12,001
貸倒引当金	25,175	-
流動資産合計	2,650,192	2,353,617
固定資産		
有形固定資産		
建物	972,081	953,331
車両運搬具	0	0
工具、器具及び備品	45,695	38,427
土地	516,039	516,039
リース資産	107,949	51,619
建設仮勘定	7,095	2,915
有形固定資産合計	1,648,860	1,562,333
無形固定資産		
ソフトウェア	9,400	6,189
その他	-	1,111
無形固定資産合計	9,400	7,300
投資その他の資産		
投資有価証券	90,100	87,180
関係会社株式	8,408	8,450
出資金	260	260
長期貸付金	35,969	32,385
長期前払費用	54,105	59,744
敷金及び保証金	1,439,887	1,473,924
長期預金	100,000	100,000
保険積立金	23,703	26,914
繰延税金資産	105,733	87,466
投資その他の資産合計	1,858,168	1,876,326
固定資産合計	3,516,429	3,445,960
資産合計	6,166,621	5,799,577

(単位：千円)

	前事業年度 (2024年 3 月31日)	当事業年度 (2025年 3 月31日)
負債の部		
流動負債		
買掛金	114,671	122,595
短期借入金	1,635,400	1,490,800
未払金	35,262	38,724
リース債務	63,035	58,432
未払費用	130,253	135,166
未払法人税等	23,157	23,321
未払消費税等	98,282	86,837
賞与引当金	46,300	46,630
株主優待引当金	20,184	21,788
その他	60,745	44,730
流動負債合計	2,227,292	2,069,026
固定負債		
長期借入金	464,600	393,800
リース債務	58,432	-
退職給付引当金	164,280	165,889
役員退職慰労引当金	115,697	133,522
その他	17,013	17,013
固定負債合計	820,024	710,225
負債合計	3,047,316	2,779,251
純資産の部		
株主資本		
資本金	100,000	100,000
資本剰余金		
資本準備金	1,062,078	1,062,078
その他資本剰余金	673,381	673,381
資本剰余金合計	1,735,459	1,735,459
利益剰余金		
利益準備金	88,288	88,288
その他利益剰余金		
繰越利益剰余金	1,315,758	1,219,682
利益剰余金合計	1,404,047	1,307,971
自己株式	111,095	111,095
株主資本合計	3,128,411	3,032,335
評価・換算差額等		
その他有価証券評価差額金	9,106	12,008
評価・換算差額等合計	9,106	12,008
純資産合計	3,119,305	3,020,326
負債純資産合計	6,166,621	5,799,577

## 【損益計算書】

(単位：千円)

	前事業年度 (自 2023年 4 月 1 日 至 2024年 3 月31日)	当事業年度 (自 2024年 4 月 1 日 至 2025年 3 月31日)
売上高	7,281,556	7,724,667
売上原価	1,397,782	1,495,982
売上総利益	5,883,774	6,228,684
販売費及び一般管理費	1, 2 5,879,804	1, 2 6,161,382
営業利益	3,970	67,302
営業外収益		
受取利息及び受取配当金	1 3,875	1 5,261
受取家賃	1 41,183	1 39,962
受取保険料	3,455	244
協賛金収入	25,625	28,368
その他	1 9,915	1 8,125
営業外収益合計	84,055	81,962
営業外費用		
支払利息	15,359	19,832
撤去費用	620	503
不動産賃貸費用	6,347	5,811
店舗閉鎖損失	3,520	-
その他	1,394	3,858
営業外費用合計	27,242	30,005
経常利益	60,783	119,258
特別利益		
受取補償金	47,407	-
特別利益合計	47,407	-
特別損失		
固定資産廃棄損	2,718	1,417
貸倒引当金繰入額	25,175	-
店舗閉鎖損失引当金繰入額	5,612	-
減損損失	153,589	154,028
特別損失合計	187,095	155,445
税引前当期純損失( )	78,905	36,186
法人税、住民税及び事業税	23,157	23,321
法人税等調整額	41,551	18,242
法人税等合計	18,394	41,563
当期純損失( )	60,511	77,750

【株主資本等変動計算書】

前事業年度(自 2023年 4 月 1 日 至 2024年 3 月31日)

(単位：千円)

	株主資本						
	資本金	資本剰余金			利益剰余金		
		資本準備金	その他 資本剰余金	資本剰余金 合計	利益準備金	その他利益 剰余金 繰越利益 剰余金	利益剰余金 合計
当期首残高	100,000	1,062,078	673,381	1,735,459	88,288	1,394,595	1,482,884
当期変動額							
剰余金の配当						18,325	18,325
当期純損失（ ）						60,511	60,511
株主資本以外の項目 の 当 期 変 動 額（純 額）							
当期変動額合計	-	-	-	-	-	78,836	78,836
当期末残高	100,000	1,062,078	673,381	1,735,459	88,288	1,315,758	1,404,047

	株主資本		評価・換算 差額等	新株予約権	純資産合計
	自己株式	株主資本 合計	その他 有価証券 評価差額金		
当期首残高	111,095	3,207,248	10,983	3,040	3,199,304
当期変動額					
剰余金の配当		18,325			18,325
当期純損失（ ）		60,511			60,511
株主資本以外の項目 の 当 期 変 動 額（純 額）			1,877	3,040	1,162
当期変動額合計	-	78,836	1,877	3,040	79,999
当期末残高	111,095	3,128,411	9,106	-	3,119,305



当事業年度(自 2024年 4 月 1 日 至 2025年 3 月31日)

(単位：千円)

	株主資本						
	資本金	資本剰余金			利益剰余金		
		資本準備金	その他 資本剰余金	資本剰余金 合計	利益準備金	その他利益 剰余金 繰越利益 剰余金	利益剰余金 合計
当期首残高	100,000	1,062,078	673,381	1,735,459	88,288	1,315,758	1,404,047
当期変動額							
剰余金の配当						18,325	18,325
当期純損失（ ）						77,750	77,750
株主資本以外の項目 の 当 期 変 動 額（純 額）							
当期変動額合計	-	-	-	-	-	96,076	96,076
当期末残高	100,000	1,062,078	673,381	1,735,459	88,288	1,219,682	1,307,971

	株主資本		評価・換算 差額等	新株予約権	純資産合計
	自己株式	株主資本 合計	その他 有価証券 評価差額金		
当期首残高	111,095	3,128,411	9,106	-	3,119,305
当期変動額					
剰余金の配当		18,325			18,325
当期純損失（ ）		77,750			77,750
株主資本以外の項目 の 当 期 変 動 額（純 額）			2,902	-	2,902
当期変動額合計	-	96,076	2,902	-	98,978
当期末残高	111,095	3,032,335	12,008	-	3,020,326

【注記事項】

(重要な会計方針)

1. 資産の評価基準及び評価方法

(1) 有価証券の評価基準及び評価方法

子会社株式及び関連会社株式

移動平均法に基づく原価法によっております。

その他有価証券

市場価格のない株式等以外のもの

時価法(評価差額は全部純資産直入法により処理し、売却原価は移動平均法により算定)によっております。

(2) 棚卸資産の評価基準及び評価方法

商品

最終仕入原価法(貸借対照表価額については収益性の低下に基づく簿価切り下げの方法)により算定しております。

2. 固定資産の減価償却の方法

(1) 有形固定資産(リース資産除く)

定率法によっております。

ただし、1998年4月1日以降に取得した建物(建物附属設備を除く)並びに2016年4月1日以降に取得した建物附属設備については、定額法によっております。

なお、主な耐用年数は以下のとおりであります。

建物 3年～39年

工具、器具及び備品 3年～15年

(2) 無形固定資産(リース資産除く)

定額法によっております。

なお、ソフトウェア(自社利用)については、社内における見込利用可能期間(5年)に基づく定額法によっております。

(3) リース資産

リース期間を耐用年数とし、残存価額を零とする定額法を採用しております。

(4) 長期前払費用

定額法によっております。

3. 引当金の計上基準

(1) 貸倒引当金

債権の貸倒による損失に備えるため、一般債権については貸倒実績率により、貸倒懸念債権等特定の債権については個別に回収可能性を勘案し、回収不能見込額を計上しております。

(2) 賞与引当金

従業員賞与の支給に備えるため、支給見込額を計上しております。

(3) 株主優待引当金

株主優待制度に伴う費用に備えるため、翌事業年度以降に発生すると見込まれる額を計上しております。

(4) 退職給付引当金

従業員の退職給付に備えるため、当事業年度末における退職給付債務の見込額に基づき計上しております。

(5) 役員退職慰労引当金

役員の退職慰労金の支払に備えるため、役員退職慰労金規程に基づく期末要支給額を計上しております。

4. 収益及び費用の計上基準

当社の顧客との契約から生じる収益は、主に喫茶等事業における商品の販売によるものであり、これら商品の販売は、顧客に商品を引き渡した時点で収益を認識しております。

また、収益は顧客との契約において約束された対価から値引き等を控除した金額で測定しております。

(重要な会計上の見積り)

1. 店舗固定資産の減損

(1) 当事業年度の財務諸表に計上した金額

(単位：千円)

	前事業年度	当事業年度
減損損失	153,589	154,028
固定資産(有形固定資産、敷金及び保証金)	2,324,064	2,338,452

(2) 識別した項目に係る重要な会計上の見積りの内容に関する情報

(1)の金額の算出方法は、連結財務諸表「注記事項(重要な会計上の見積り) 1. 店舗固定資産の減損」の内容と同一であります。

2. 繰延税金資産の回収可能性

(1) 当事業年度の財務諸表に計上した金額

(単位：千円)

	前事業年度	当事業年度
繰延税金資産(純額)	105,733	87,466
(繰延税金負債と相殺前の金額)	106,134	87,892

(2) 識別した項目に係る重要な会計上の見積りの内容に関する情報

(1)の金額の算出方法は、連結財務諸表「注記事項(重要な会計上の見積り) 2. 繰延税金資産の回収可能性」の内容と同一であります。

(会計方針の変更)

該当事項はありません。

(貸借対照表関係)

関係会社に対する金銭債権及び金銭債務(区分表示したものを除く)

	前事業年度 (2024年3月31日)	当事業年度 (2025年3月31日)
短期金銭債権	144千円	150千円
長期金銭債権	5,750	5,750
短期金銭債務	41,947	46,412

(損益計算書関係)

1 関係会社との取引高

	前事業年度 (自 2023年4月1日 至 2024年3月31日)	当事業年度 (自 2024年4月1日 至 2025年3月31日)
営業取引による取引高	426,223千円	492,264千円
営業取引以外の取引による取引高	1,390	1,509

2 販売費に属する費用のおおよその割合は前事業年度87%、当事業年度88%、一般管理費に属する費用のおおよその割合は前事業年度13%、当事業年度12%であります。

販売費及び一般管理費のうち主要な費目及び金額は、次のとおりであります。

	前事業年度 (自 2023年4月1日 至 2024年3月31日)	当事業年度 (自 2024年4月1日 至 2025年3月31日)
給料及び手当	2,273,902千円	2,343,034千円
賃借料	1,803,871	1,855,377
減価償却費	184,778	196,321
賞与引当金繰入額	46,300	46,630
退職給付費用	48,155	21,144
役員退職慰労引当金繰入額	16,065	17,825
株主優待引当金繰入額	17,700	18,900

(有価証券関係)

子会社株式及び関連会社株式

市場価格のない株式等の貸借対照表計上額

区分	前事業年度 (千円)	当事業年度 (千円)
子会社株式	6,000	6,000

## (税効果会計関係)

## 1. 繰延税金資産及び繰延税金負債の発生の主な原因別の内訳

	前事業年度 (2024年3月31日)	当事業年度 (2025年3月31日)
繰延税金資産		
役員退職慰労引当金	38,851千円	45,971千円
退職給付引当金	55,165	57,110
賞与引当金	15,547	15,658
固定資産減価償却超過額	276,505	270,461
敷金及び保証金の償却	98,713	106,732
税務上の繰越欠損金	594,032	624,143
その他	33,716	27,147
繰延税金資産小計	1,112,531	1,147,225
税務上の繰越欠損金に係る評価性引当額	590,103	609,754
将来減算一時差異等の合計に係る評価性引当額	416,293	449,579
評価性引当額小計	1,006,397	1,059,333
繰延税金資産合計	106,134	87,892
繰延税金負債		
その他有価証券評価差額金	401	425
繰延税金負債合計	401	425
繰延税金資産の純額	105,733	87,466

## 2. 法定実効税率と税効果会計適用後の法人税等の負担率との間に重要な差異があるときの、当該差異の原因となった主要な項目別の内訳

前事業年度(自 2023年4月1日 至 2024年3月31日)  
税引前当期純損失であるため記載を省略しております。

当事業年度(自 2024年4月1日 至 2025年3月31日)  
税引前当期純損失であるため記載を省略しております。

## 3. 法人税等の税率の変更による繰延税金資産及び繰延税金負債の金額の修正

「所得税法等の一部を改正する法律」(令和7年法律第13号)が2025年3月31日に国会で成立したことに伴い、2026年4月1日以後開始する事業年度より、「防衛特別法人税」の課税が行われることになりました。

これに伴い、2026年4月1日に開始する事業年度以降に解消が見込まれる一時差異に係る繰延税金資産及び繰延税金負債については、法定実効税率を33.58%から34.43%に変更し計算しております。

この変更により、当事業年度の繰延税金資産の金額(繰延税金負債の金額を控除した金額)は10千円減少し、その他有価証券評価差額金が10千円減少しております。

## (収益認識関係)

顧客との契約から生じる収益を理解するための基礎となる情報は、連結財務諸表「注記事項(収益認識関係)」に同一の内容を記載しているため、記載を省略しております。

## (重要な後発事象)

該当事項はありません。

【附属明細表】

【有形固定資産等明細表】

(単位：千円)

区分	資産の種類	当期首残高	当期増加額	当期減少額	当期償却額	当期末残高	減価償却累計額
有形固定資産	建物	3,234,563	216,444	192,094 (123,806)	111,298	3,258,913	2,305,581
	車両運搬具	5,041	-	-	-	5,041	5,041
	工具、器具及び備品	331,871	31,577	31,609 (11,819)	26,984	331,839	293,411
	土地	516,039	-	-	-	516,039	-
	リース資産	279,987	-	-	56,329	279,987	228,367
	建設仮勘定	7,095	209,815	213,995	-	2,915	-
	計	4,374,598	457,837	437,699 (135,626)	194,612	4,394,736	2,832,402
無形固定資産	ソフトウェア	16,054	-	-	3,210	16,054	6,189
	その他	-	1,170	-	58	1,170	58
	計	16,054	1,170	-	3,269	17,224	9,924

(注) 1. 当期首残高及び当期末残高については、取得価額により記載しております。

2. 「当期減少額」欄の( )内は内数で、減損損失計上額であります。

3. 当期増加・減少額のうち主なものは、下記のとおりであります。

建 物                      増加    新規開店(168,148千円)既存店改装(44,678千円)によるものであります。

減少    閉店(51,273千円)既存店改装(15,206千円)によるものであります。

工具、器具及び備品    増加    新規開店(19,126千円) 及び既存店改装(3,458千円)によるものであります。

減少    閉店(6,799千円)既存店改装(2,453千円)によるものであります。

【引当金明細表】

(単位：千円)

科目	当期首残高	当期増加額	当期減少額	当期末残高
貸倒引当金	25,175	-	25,175	-
賞与引当金	46,300	46,630	46,300	46,630
株主優待引当金	20,184	18,900	17,296	21,788
役員退職慰労引当金	115,697	17,825	-	133,522
店舗閉鎖損失引当金	4,776	-	4,776	-

(2) 【主な資産及び負債の内容】

連結財務諸表を作成しているため、記載を省略しております。

(3) 【その他】

該当事項はありません。

## 第6 【提出会社の株式事務の概要】

事業年度	4月1日から3月31日まで
定時株主総会	6月中
基準日	3月31日
剰余金の配当の基準日	9月30日 3月31日
1単元の株式数	100株
単元未満株式の買取り	
取扱場所	(特別口座) 東京都千代田区丸の内一丁目4番1号 三井住友信託銀行株式会社 証券代行部
株主名簿管理人	(特別口座) 東京都千代田区丸の内一丁目4番1号 三井住友信託銀行株式会社
取次所	
買取手数料	無料
公告掲載方法	当会社の公告方法は、電子公告とする。ただし、事故その他やむを得ない事由によって電子公告による公告をすることができない場合は、日本経済新聞に掲載して行う。公告掲載URLは次のとおりであります。 <a href="https://www.ginza-renoir.co.jp/">https://www.ginza-renoir.co.jp/</a>
株主に対する特典	毎年3月末日現在の単元株以上所有株主に対し、次の基準により飲食券及び自社製品を贈呈する。 (1) 所有株式数100株以上500株未満の株主に対し、1,000円分の飲食券 (2) 所有株式数500株以上1,000株未満の株主に対し、5,000円分の飲食券 (3) 所有株式数1,000株以上の株主に対し、10,000円分の飲食券及び3,500円相当の自社製品

(注) 当社定款の定めにより、単元未満株主は、会社法第189条第2項各号に掲げる権利、株主の有する株式数に応じて募集株式の割当て及び募集新株予約権の割当てを受ける権利並びに単元未満株式の売渡請求をする権利以外の権利を有しておりません。

## 第7 【提出会社の参考情報】

### 1 【提出会社の親会社等の情報】

当社は、金融商品取引法第24条の7第1項に規定する親会社等はありません。

### 2 【その他の参考情報】

当事業年度の開始日から有価証券報告書提出日までの間に、次の書類を提出しております。

#### (1) 有価証券報告書及びその添付書類並びに確認書

事業年度(第61期)(自 2023年4月1日 至 2024年3月31日) 2024年6月27日関東財務局長に提出

#### (2) 内部統制報告書及びその添付書類

2024年6月27日関東財務局長に提出

#### (3) 半期報告書及び確認書

(第62期中)(自 2024年4月1日 至 2024年9月30日) 2024年11月8日関東財務局長に提出

#### (4) 臨時報告書

2024年5月21日関東財務局長に提出

企業内容等の開示に関する内閣府令第19条第2項第12号及び第19号(特別損失の計上)に基づく臨時報告書であります。

2024年6月28日関東財務局長に提出

企業内容等の開示に関する内閣府令第19条第2項第9号(代表取締役の異動)に基づく臨時報告書であります。

2024年6月28日関東財務局長に提出

企業内容等の開示に関する内閣府令第19条第2項第9号の2(株主総会における議決権行使の結果)に基づく臨時報告書であります。

2025年5月12日関東財務局長に提出

企業内容等の開示に関する内閣府令第19条第2項第12号及び第19号(特別損失の計上)に基づく臨時報告書であります。



## 第二部 【提出会社の保証会社等の情報】

該当事項はありません。

## 独立監査人の監査報告書及び内部統制監査報告書

2025年 6 月25日

株式会社 銀座ルノアール  
取締役会 御中

EY新日本有限責任監査法人

東京事務所

指定有限責任社員  
業務執行社員 公認会計士 大屋 浩孝

指定有限責任社員  
業務執行社員 公認会計士 宇田川 聡

### < 連結財務諸表監査 >

#### 監査意見

当監査法人は、金融商品取引法第193条の2第1項の規定に基づく監査証明を行うため、「経理の状況」に掲げられている株式会社銀座ルノアールの2024年4月1日から2025年3月31日までの連結会計年度の連結財務諸表、すなわち、連結貸借対照表、連結損益計算書、連結包括利益計算書、連結株主資本等変動計算書、連結キャッシュ・フロー計算書、連結財務諸表作成のための基本となる重要な事項、その他の注記及び連結附属明細表について監査を行った。

当監査法人は、上記の連結財務諸表が、我が国において一般に公正妥当と認められる企業会計の基準に準拠して、株式会社銀座ルノアール及び連結子会社の2025年3月31日現在の財政状態並びに同日をもって終了する連結会計年度の経営成績及びキャッシュ・フローの状況を、全ての重要な点において適正に表示しているものと認める。

#### 監査意見の根拠

当監査法人は、我が国において一般に公正妥当と認められる監査の基準に準拠して監査を行った。監査の基準における当監査法人の責任は、「連結財務諸表監査における監査人の責任」に記載されている。当監査法人は、我が国における職業倫理に関する規定に従って、会社及び連結子会社から独立しており、また、監査人としてのその他の倫理上の責任を果たしている。当監査法人は、意見表明の基礎となる十分かつ適切な監査証拠を入手したと判断している。

#### 監査上の主要な検討事項

監査上の主要な検討事項とは、当連結会計年度の連結財務諸表の監査において、監査人が職業的専門家として特に重要であると判断した事項である。監査上の主要な検討事項は、連結財務諸表全体に対する監査の実施過程及び監査意見の形成において対応した事項であり、当監査法人は、当該事項に対して個別に意見を表明するものではない。

店舗固定資産の減損	
監査上の主要な検討事項の内容及び決定理由	監査上の対応
<p>会社は、当連結会計年度において、喫茶等店舗の固定資産（以下、店舗固定資産）について、事業環境の変化に伴い収益性が低下したことにより減損損失154,028千円を計上している。当該減損損失を計上した結果、当連結会計年度の連結貸借対照表において、店舗固定資産2,362,767千円を計上している。</p> <p>会社は、キャッシュ・フローを生み出す最小単位として、店舗を基本単位とした資産のグルーピングを行っており、各店舗の営業損益が継続してマイナスとなっているか、又は継続してマイナスとなる見込みである場合、退店の意思決定をした場合等に減損の兆候があるものとしている。</p> <p>会社は、減損の兆候がある店舗について減損損失の認識の判定を行い、減損損失を認識すべきであると判定した場合は帳簿価額を回収可能価額まで減額し、減損損失を計上している。会社は、店舗固定資産の減損損失の金額を検討するに当たり、その店舗における回収可能価額を使用価値により測定している。</p> <p>使用価値は、各店舗の将来キャッシュ・フローの割引現在価値として算定しており、各店舗の将来キャッシュ・フローは、取締役会によって承認された事業計画を基礎として算定している。</p> <p>使用価値の見積りににおける主要な仮定は、注記事項（重要な会計上の見積り）に記載のとおり、各店舗の事業計画の基礎となる客単価、客数、原価率及び人件費の予測である。</p> <p>回収可能価額の見積りににおける上記の主要な仮定は不確実性を伴い経営者による判断を必要とすることから、当監査法人は当該事項を監査上の主要な検討事項と判断した。</p>	<p>当監査法人は、店舗固定資産の減損について、主として以下の監査手続を実施した。</p> <ul style="list-style-type: none"> <li>・ 会社による減損の兆候判定のうち、各店舗の営業損益が継続してマイナスとなっているか、又は継続してマイナスとなる見込みである場合の識別結果について、店舗別営業損益の推移表との整合性を検討した。</li> <li>・ 会社による減損の兆候判定のうち、退店の意思決定をした場合の識別結果について、取締役会等による決定との整合性を検討した。</li> <li>・ 将来キャッシュ・フローの見積期間について、主要な資産の経済的残存使用年数と比較した。</li> <li>・ 減損損失の認識の判定の基礎となる割引前将来キャッシュ・フローについては、取締役会で承認された事業計画との整合性を検討した。</li> <li>・ 経営者の見積プロセスの有効性を評価するために、過年度の店舗別営業損益予測と実績を比較した。</li> <li>・ 使用価値の見積りににおける主要な仮定である客単価、客数、原価率及び人件費の予測について、経営者と協議するとともに、過去実績からの趨勢分析を実施した。また、翌年度以降の売上高及び売上原価の見通しについて利用可能な外部データと比較した。</li> </ul>

#### その他の記載内容

その他の記載内容は、有価証券報告書に含まれる情報のうち、連結財務諸表及び財務諸表並びにこれらの監査報告書以外の情報である。経営者の責任は、その他の記載内容を作成し開示することにある。また、監査等委員会の責任は、その他の記載内容の報告プロセスの整備及び運用における取締役の職務の執行を監視することにある。

当監査法人の連結財務諸表に対する監査意見の対象にはその他の記載内容は含まれておらず、当監査法人はその他の記載内容に対して意見を表明するものではない。

連結財務諸表監査における当監査法人の責任は、その他の記載内容を通読し、通読の過程において、その他の記載内容と連結財務諸表又は当監査法人が監査の過程で得た知識との間に重要な相違があるかどうかを検討すること、また、そのような重要な相違以外にその他の記載内容に重要な誤りの兆候があるかどうか注意を払うことにある。

当監査法人は、実施した作業に基づき、その他の記載内容に重要な誤りがあると判断した場合には、その事実を報告することが求められている。

その他の記載内容に関して、当監査法人が報告すべき事項はない。

## 連結財務諸表に対する経営者及び監査等委員会の責任

経営者の責任は、我が国において一般に公正妥当と認められる企業会計の基準に準拠して連結財務諸表を作成し適正に表示することにある。これには、不正又は誤謬による重要な虚偽表示のない連結財務諸表を作成し適正に表示するために経営者が必要と判断した内部統制を整備及び運用することが含まれる。

連結財務諸表を作成するに当たり、経営者は、継続企業の前提に基づき連結財務諸表を作成することが適切であるかどうかを評価し、我が国において一般に公正妥当と認められる企業会計の基準に基づいて継続企業に関する事項を開示する必要がある場合には当該事項を開示する責任がある。

監査等委員会の責任は、財務報告プロセスの整備及び運用における取締役の職務の執行を監視することにある。

## 連結財務諸表監査における監査人の責任

監査人の責任は、監査人が実施した監査に基づいて、全体としての連結財務諸表に不正又は誤謬による重要な虚偽表示がないかどうかについて合理的な保証を得て、監査報告書において独立の立場から連結財務諸表に対する意見を表明することにある。虚偽表示は、不正又は誤謬により発生する可能性があり、個別に又は集計すると、連結財務諸表の利用者の意思決定に影響を与えると合理的に見込まれる場合に、重要性があると判断される。

監査人は、我が国において一般に公正妥当と認められる監査の基準に従って、監査の過程を通じて、職業的専門家としての判断を行い、職業的懐疑心を保持して以下を実施する。

- ・ 不正又は誤謬による重要な虚偽表示リスクを識別し、評価する。また、重要な虚偽表示リスクに対応した監査手続を立案し、実施する。監査手続の選択及び適用は監査人の判断による。さらに、意見表明の基礎となる十分かつ適切な監査証拠を入手する。
- ・ 連結財務諸表監査の目的は、内部統制の有効性について意見表明するためのものではないが、監査人は、リスク評価の実施に際して、状況に応じた適切な監査手続を立案するために、監査に関連する内部統制を検討する。
- ・ 経営者が採用した会計方針及びその適用方法の適切性、並びに経営者によって行われた会計上の見積りの合理性及び関連する注記事項の妥当性を評価する。
- ・ 経営者が継続企業を前提として連結財務諸表を作成することが適切であるかどうか、また、入手した監査証拠に基づき、継続企業の前提に重要な疑義を生じさせるような事象又は状況に関して重要な不確実性が認められるかどうか結論付ける。継続企業の前提に関する重要な不確実性が認められる場合は、監査報告書において連結財務諸表の注記事項に注意を喚起すること、又は重要な不確実性に関する連結財務諸表の注記事項が適切でない場合は、連結財務諸表に対して除外事項付意見を表明することが求められている。監査人の結論は、監査報告書日までに入手した監査証拠に基づいているが、将来の事象や状況により、企業は継続企業として存続できなくなる可能性がある。
- ・ 連結財務諸表の表示及び注記事項が、我が国において一般に公正妥当と認められる企業会計の基準に準拠しているかどうかとともに、関連する注記事項を含めた連結財務諸表の表示、構成及び内容、並びに連結財務諸表が基礎となる取引や会計事象を適正に表示しているかどうかを評価する。
- ・ 連結財務諸表に対する意見表明の基礎となる、会社及び連結子会社の財務情報に関する十分かつ適切な監査証拠を入手するために、連結財務諸表の監査を計画し実施する。監査人は、連結財務諸表の監査に関する指揮、監督及び査閲に関して責任がある。監査人は、単独で監査意見に対して責任を負う。

監査人は、監査等委員会に対して、計画した監査の範囲とその実施時期、監査の実施過程で識別した内部統制の重要な不備を含む監査上の重要な発見事項、及び監査の基準で求められているその他の事項について報告を行う。

監査人は、監査等委員会に対して、独立性についての我が国における職業倫理に関する規定を遵守したこと、並びに監査人の独立性に影響を与えると合理的に考えられる事項、及び阻害要因を除去するための対応策を講じている場合又は阻害要因を許容可能な水準にまで軽減するためのセーフガードを適用している場合はその内容について報告を行う。

監査人は、監査等委員会と協議した事項のうち、当連結会計年度の連結財務諸表の監査で特に重要であると判断した事項を監査上の主要な検討事項と決定し、監査報告書において記載する。ただし、法令等により当該事項の公表が禁止されている場合や、極めて限定的ではあるが、監査報告書において報告することにより生じる不利益が公共の利益を上回ると合理的に見込まれるため、監査人が報告すべきでないと判断した場合は、当該事項を記載しない。

## < 内部統制監査 >

### 監査意見

当監査法人は、金融商品取引法第193条の2第2項の規定に基づく監査証明を行うため、株式会社銀座ルノアールの2025年3月31日現在の内部統制報告書について監査を行った。

当監査法人は、株式会社銀座ルノアールが2025年3月31日現在の財務報告に係る内部統制は有効であると表示した上記の内部統制報告書が、我が国において一般に公正妥当と認められる財務報告に係る内部統制の評価の基準に準拠して、財務報告に係る内部統制の評価結果について、全ての重要な点において適正に表示しているものと認める。

### 監査意見の根拠

当監査法人は、我が国において一般に公正妥当と認められる財務報告に係る内部統制の監査の基準に準拠して内部統制監査を行った。財務報告に係る内部統制の監査の基準における当監査法人の責任は、「内部統制監査における監査人の責任」に記載されている。当監査法人は、我が国における職業倫理に関する規定に従って、会社及び連結子会社から独立しており、また、監査人としてのその他の倫理上の責任を果たしている。当監査法人は、意見表明の基礎となる十分かつ適切な監査証拠を入手したと判断している。

### 内部統制報告書に対する経営者及び監査等委員会の責任

経営者の責任は、財務報告に係る内部統制を整備及び運用し、我が国において一般に公正妥当と認められる財務報告に係る内部統制の評価の基準に準拠して内部統制報告書を作成し適正に表示することにある。

監査等委員会の責任は、財務報告に係る内部統制の整備及び運用状況を監視、検証することにある。

なお、財務報告に係る内部統制により財務報告の虚偽の記載を完全には防止又は発見することができない可能性がある。

### 内部統制監査における監査人の責任

監査人の責任は、監査人が実施した内部統制監査に基づいて、内部統制報告書に重要な虚偽表示がないかどうかについて合理的な保証を得て、内部統制監査報告書において独立の立場から内部統制報告書に対する意見を表明することにある。

監査人は、我が国において一般に公正妥当と認められる財務報告に係る内部統制の監査の基準に従って、監査の過程を通じて、職業的専門家としての判断を行い、職業的懐疑心を保持して以下を実施する。

- ・ 内部統制報告書における財務報告に係る内部統制の評価結果について監査証拠を入手するための監査手続を実施する。内部統制監査の監査手続は、監査人の判断により、財務報告の信頼性に及ぼす影響の重要性に基づいて選択及び適用される。
- ・ 財務報告に係る内部統制の評価範囲、評価手続及び評価結果について経営者が行った記載を含め、全体としての内部統制報告書の表示を検討する。
- ・ 内部統制報告書における財務報告に係る内部統制の評価結果に関する十分かつ適切な監査証拠を入手するために、内部統制の監査を計画し実施する。監査人は、内部統制報告書の監査に関する指揮、監督及び査閲に関して責任がある。監査人は、単独で監査意見に対して責任を負う。

監査人は、監査等委員会に対して、計画した内部統制監査の範囲とその実施時期、内部統制監査の実施結果、識別した内部統制の開示すべき重要な不備、その是正結果、及び内部統制の監査の基準で求められているその他の事項について報告を行う。

監査人は、監査等委員会に対して、独立性についての我が国における職業倫理に関する規定を遵守したこと、並びに監査人の独立性に影響を与えると合理的に考えられる事項、及び阻害要因を除去するための対応策を講じている場合又は阻害要因を許容可能な水準にまで軽減するためのセーフガードを適用している場合はその内容について報告を行う。

### < 報酬関連情報 >

当監査法人及び当監査法人と同一のネットワークに属する者に対する、会社及び子会社の監査証明業務に基づく報酬及び非監査業務に基づく報酬の額は、「提出会社の状況」に含まれるコーポレート・ガバナンスの状況等(3)【監査の状況】に記載されている。

利害関係

会社及び連結子会社と当監査法人又は業務執行社員との間には、公認会計士法の規定により記載すべき利害関係はない。

以 上

- 
- (注) １．上記の監査報告書の原本は当社(有価証券報告書提出会社)が別途保管しております。  
２．X B R L データは監査の対象には含まれていません。

## 独立監査人の監査報告書

2025年 6 月25日

株式会社 銀座ルノアール  
取締役会 御中

EY新日本有限責任監査法人

東京事務所

指定有限責任社員  
業務執行社員 公認会計士 大屋 浩孝

指定有限責任社員  
業務執行社員 公認会計士 宇田川 聡

### < 財務諸表監査 >

#### 監査意見

当監査法人は、金融商品取引法第193条の2第1項の規定に基づく監査証明を行うため、「経理の状況」に掲げられている株式会社銀座ルノアールの2024年4月1日から2025年3月31日までの第62期事業年度の財務諸表、すなわち、貸借対照表、損益計算書、株主資本等変動計算書、重要な会計方針、その他の注記及び附属明細表について監査を行った。

当監査法人は、上記の財務諸表が、我が国において一般に公正妥当と認められる企業会計の基準に準拠して、株式会社銀座ルノアールの2025年3月31日現在の財政状態及び同日をもって終了する事業年度の経営成績を、全ての重要な点において適正に表示しているものと認める。

#### 監査意見の根拠

当監査法人は、我が国において一般に公正妥当と認められる監査の基準に準拠して監査を行った。監査の基準における当監査法人の責任は、「財務諸表監査における監査人の責任」に記載されている。当監査法人は、我が国における職業倫理に関する規定に従って、会社から独立しており、また、監査人としてのその他の倫理上の責任を果たしている。当監査法人は、意見表明の基礎となる十分かつ適切な監査証拠を入手したと判断している。

#### 監査上の主要な検討事項

監査上の主要な検討事項とは、当事業年度の財務諸表の監査において、監査人が職業的専門家として特に重要であると判断した事項である。監査上の主要な検討事項は、財務諸表全体に対する監査の実施過程及び監査意見の形成において対応した事項であり、当監査法人は、当該事項に対して個別に意見を表明するものではない。

#### 店舗固定資産の減損

会社は、当事業年度において、喫茶等店舗の固定資産（以下、店舗固定資産）について、事業環境の変化に伴い収益性が低下したことにより減損損失154,028千円を計上している。当該減損損失を計上した結果、当事業年度の貸借対照表において、店舗固定資産2,338,452千円を計上している。監査上の主要な検討事項の決定理由及び監査上の対応については、連結財務諸表の監査報告書に記載されている監査上の主要な検討事項（店舗固定資産の減損）と同一内容であるため、記載を省略している。

## その他の記載内容

その他の記載内容は、有価証券報告書に含まれる情報のうち、連結財務諸表及び財務諸表並びにこれらの監査報告書以外の情報である。経営者の責任は、その他の記載内容を作成し開示することにある。また、監査等委員会の責任は、その他の記載内容の報告プロセスの整備及び運用における取締役の職務の執行を監視することにある。

当監査法人の財務諸表に対する監査意見の対象にはその他の記載内容は含まれておらず、当監査法人はその他の記載内容に対して意見を表明するものではない。

財務諸表監査における当監査法人の責任は、その他の記載内容を通読し、通読の過程において、その他の記載内容と財務諸表又は当監査法人が監査の過程で得た知識との間に重要な相違があるかどうか検討すること、また、そのような重要な相違以外にその他の記載内容に重要な誤りの兆候があるかどうか注意を払うことにある。

当監査法人は、実施した作業に基づき、その他の記載内容に重要な誤りがあると判断した場合には、その事実を報告することが求められている。

その他の記載内容に関して、当監査法人が報告すべき事項はない。

## 財務諸表に対する経営者及び監査等委員会の責任

経営者の責任は、我が国において一般に公正妥当と認められる企業会計の基準に準拠して財務諸表を作成し適正に表示することにある。これには、不正又は誤謬による重要な虚偽表示のない財務諸表を作成し適正に表示するために経営者が必要と判断した内部統制を整備及び運用することが含まれる。

財務諸表を作成するに当たり、経営者は、継続企業の前提に基づき財務諸表を作成することが適切であるかどうかを評価し、我が国において一般に公正妥当と認められる企業会計の基準に基づいて継続企業に関する事項を開示する必要がある場合には当該事項を開示する責任がある。

監査等委員会の責任は、財務報告プロセスの整備及び運用における取締役の職務の執行を監視することにある。

## 財務諸表監査における監査人の責任

監査人の責任は、監査人が実施した監査に基づいて、全体としての財務諸表に不正又は誤謬による重要な虚偽表示がないかどうかについて合理的な保証を得て、監査報告書において独立の立場から財務諸表に対する意見を表明することにある。虚偽表示は、不正又は誤謬により発生する可能性があり、個別に又は集計すると、財務諸表の利用者の意思決定に影響を与えると合理的に見込まれる場合に、重要性があると判断される。

監査人は、我が国において一般に公正妥当と認められる監査の基準に従って、監査の過程を通じて、職業的専門家としての判断を行い、職業的懐疑心を保持して以下を実施する。

- ・ 不正又は誤謬による重要な虚偽表示リスクを識別し、評価する。また、重要な虚偽表示リスクに対応した監査手続を立案し、実施する。監査手続の選択及び適用は監査人の判断による。さらに、意見表明の基礎となる十分かつ適切な監査証拠を入手する。
- ・ 財務諸表監査の目的は、内部統制の有効性について意見表明するためのものではないが、監査人は、リスク評価の実施に際して、状況に応じた適切な監査手続を立案するために、監査に関連する内部統制を検討する。
- ・ 経営者が採用した会計方針及びその適用方法の適切性、並びに経営者によって行われた会計上の見積りの合理性及び関連する注記事項の妥当性を評価する。
- ・ 経営者が継続企業を前提として財務諸表を作成することが適切であるかどうか、また、入手した監査証拠に基づき、継続企業の前提に重要な疑義を生じさせるような事象又は状況に関して重要な不確実性が認められるかどうか結論付ける。継続企業の前提に関する重要な不確実性が認められる場合は、監査報告書において財務諸表の注記事項に注意を喚起すること、又は重要な不確実性に関する財務諸表の注記事項が適切でない場合は、財務諸表に対して除外事項付意見を表明することが求められている。監査人の結論は、監査報告書日までに入手した監査証拠に基づいているが、将来の事象や状況により、企業は継続企業として存続できなくなる可能性がある。
- ・ 財務諸表の表示及び注記事項が、我が国において一般に公正妥当と認められる企業会計の基準に準拠しているかどうかとともに、関連する注記事項を含めた財務諸表の表示、構成及び内容、並びに財務諸表が基礎となる取引や会計事象を適正に表示しているかどうかを評価する。

監査人は、監査等委員会に対して、計画した監査の範囲とその実施時期、監査の実施過程で識別した内部統制の重要な不備を含む監査上の重要な発見事項、及び監査の基準で求められているその他の事項について報告を行う。

監査人は、監査等委員会に対して、独立性についての我が国における職業倫理に関する規定を遵守したこと、並びに監査人の独立性に影響を与えると合理的に考えられる事項、及び阻害要因を除去するための対応策を講じている場合又は阻害要因を許容可能な水準にまで軽減するためのセーフガードを適用している場合はその内容について報告を行う。

監査人は、監査等委員会と協議した事項のうち、当事業年度の財務諸表の監査で特に重要であると判断した事項を監



査上の主要な検討事項と決定し、監査報告書において記載する。ただし、法令等により当該事項の公表が禁止されている場合や、極めて限定的ではあるが、監査報告書において報告することにより生じる不利益が公共の利益を上回ると合理的に見込まれるため、監査人が報告すべきでないと判断した場合は、当該事項を記載しない。

< 報酬関連情報 >

報酬関連情報は、連結財務諸表の監査報告書に記載されている。

利害関係

会社と当監査法人又は業務執行社員との間には、公認会計士法の規定により記載すべき利害関係はない。

以 上

- 
- (注) １．上記の監査報告書の原本は当社(有価証券報告書提出会社)が別途保管しております。  
２．X B R L データは監査の対象には含まれていません。