

PHARMAGEST

Plus de technologie pour plus d'humain

The background of the page is a complex, abstract graphic composed of numerous thin, curved lines in various colors including teal, light blue, purple, yellow, and green. These lines are arranged to form a stylized profile of a human head, facing right. The lines are dense and overlapping, creating a sense of movement and connectivity. The overall aesthetic is modern and technological.

**RAPPORT
FINANCIER
SEMESTRIEL
2021**



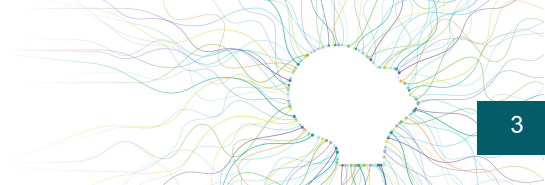
Société anonyme au capital de 3 034 825 euros
Siège social : 5 Allée de Saint Cloud
54600 VILLERS-LÈS-NANCY

Rapport Financier Semestriel 2021

Semestre clos le 30 juin 2021

Le Groupe PHARMAGEST publie, conformément au règlement général de l'AMF article 222-4 et 222-6, un rapport financier semestriel comprenant : des comptes consolidés pour le semestre écoulé, un rapport semestriel d'activité, une déclaration des personnes physiques assurant la responsabilité de ces documents et le rapport des commissaires aux comptes sur l'examen limité des comptes précités.

Le présent rapport est diffusé conformément aux dispositions de l'article 221-3 du règlement général de l'AMF. Il est notamment disponible sur le site de PHARMAGEST INTERACTIVE : www.pharmagest.com.



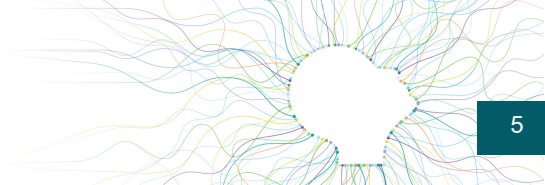
1. COMPTES CONSOLIDÉS AUX NORMES IFRS DU PREMIER SEMESTRE 2021

État de la situation financière - Actif - En K€	Notes	30/06/2021	31/12/2020
Actifs non courants			
Immobilisations incorporelles	3.1	36 722	36 628
Écarts d'acquisition	3.1.1	65 956	65 551
Immobilisations corporelles	3.2	28 707	27 456
Actifs financiers non courants	3.3.1	45 354	44 501
Titres mis en équivalence	2.1.2	7 980	8 431
Impôt différé actif		1 938	2 337
Total actifs non courants		186 656	184 904
Actifs courants			
Stocks et en-cours	3.4.4	7 891	6 777
Clients et comptes rattachés	3.4.3	31 731	31 767
Autres créances	3.4.3	9 824	9 047
Actifs financiers courants	3.3.2	29 815	29 651
Trésorerie et équivalents de trésorerie	3.3.3	36 816	33 630
Total actifs courants		116 078	110 873
TOTAL		302 734	295 777

État de la situation financière - Capitaux propres et passif - En K€	Notes	30/06/2021	31/12/2020
Capitaux propres			
Capital		3 035	3 035
Réserves consolidées		117 944	109 508
Résultat de l'exercice		16 588	30 714
Capitaux propres part du groupe		137 566	143 257
Réserves intérêts minoritaires		4 013	3 745
Résultat intérêts minoritaires		1 033	1 951
Intérêts minoritaires		5 046	5 696
Total des capitaux propres (ensemble consolidé)	3.7	142 613	148 953
Passifs non courants			
Provisions à long terme	3.8	5 379	5 264
Dettes financières à long terme	3.3.4	53 415	55 010
Impôt différé passif		1 047	855
Autres dettes à long terme	3.4.5	389	4 329
Total des passifs non courants		60 230	65 458
Passifs courants			
Provisions à court terme	3.8	376	252
Part à moins d'un an des dettes financières	3.3.4	17 518	16 804
Dettes fournisseurs	3.4.5	14 523	14 214
Impôt exigible	3.4.5	1 254	787
Autres dettes à court terme	3.4.5	66 221	49 309
Total des passifs courants		99 892	81 366
TOTAL		302 734	295 777



Compte de résultat - En K€	Notes	30/06/2021	30/06/2020	31/12/2020
Chiffre d'affaires	3.4.1	93 901	77 931	171 754
Autres produits de l'activité		0	0	0
Sous-total produits d'exploitation		93 901	77 931	171 754
Achats consommés		-17 826	-13 009	-32 237
Charges de personnel		-34 011	-28 892	-60 854
Achats et charges externes		-10 585	-9 138	-20 212
Impôts et taxes		-1 671	-1 972	-3 479
Dotations aux amortissements	3.4.6	-5 318	-4 009	-9 015
Dotations aux provisions	3.4.6	-547	-459	-126
Autres produits et charges		505	283	819
Sous-total charges d'exploitation		-69 452	-57 197	-125 105
Résultat opérationnel courant		24 448	20 735	46 649
Autres produits opérationnels		0	0	0
Autres charges opérationnelles	3.4.7	0	-515	-515
Résultat opérationnel		24 448	20 220	46 134
Produits de trésorerie et équivalents	3.3.5	629	775	1 340
Coût de l'endettement financier brut	3.3.5	-324	-271	-571
Coût de l'endettement financier net		305	504	769
Autres produits et charges financières	3.3.5	298	-1 230	-959
Charge d'impôt	3.6	-7 044	-5 674	-13 397
Badwill		0	0	0
Quote part du résultat net des sociétés mises en équivalence		-386	-324	119
Résultat net des activités poursuivies		17 620	13 496	32 666
Résultat net des activités abandonnées		0	0	0
Résultat net de l'exercice		17 620	13 496	32 666
Résultat part du groupe		16 588	12 634	30 714
Résultat part des intérêts minoritaires		1 033	862	1 951
Résultat (part du groupe) de base par action	3.7.4	1,10	0,84	2,04
Résultat (part du groupe) dilué par action	3.7.4	1,09	0,83	2,02



État du résultat net et des gains et pertes comptabilisés directement en capitaux propres - En K€	30/06/2021	30/06/2020	31/12/2020
Résultat net	17 620	13 496	32 666
Éléments qui seront reclassés ultérieurement en résultat net			
Écart de conversion	48	-84	-54
Réévaluation des instruments dérivés de couverture	0	0	0
Réévaluation des actifs financiers disponibles à la vente	0	0	0
Impôts liés	0	0	0
Éléments qui ne seront pas reclassés ultérieurement en résultat net			
Réévaluation des immobilisations	0	0	0
Réévaluation/écarts actuariels au titre des régimes à prestations définies	71	-204	-176
Charge stock-options sur période	176	0	26
Impôts liés	-18	51	44
Total des gains et pertes comptabilisés directement en capitaux propres	277	-237	-161
Résultat net et gains et pertes comptabilisés directement en capitaux propres	17 898	13 259	32 505
Résultat net et gains et pertes comptabilisés directement en capitaux propres - Part du groupe	16 833	12 430	30 580
Résultat net et gains et pertes comptabilisés directement en capitaux propres - Part des minoritaires	1 065	829	1 925
Résultat net et gains et pertes comptabilisés directement en capitaux propres (part du groupe) - de base par action	1,12	0,83	2,16
Résultat net et gains et pertes comptabilisés directement en capitaux propres (part du groupe) - dilué par action	1,11	0,82	2,14



Tableau des flux de trésorerie - En K€	30/06/2021	30/06/2020	31/12/2020
I. Opérations et investissements d'exploitation			
Résultat opérationnel	24 448	20 220	46 134
Dotations nettes aux amortissements et provisions, hors éléments fiscaux et financiers	5 574	4 274	9 167
Autres charges calculées, hors éléments financiers	176	0	26
Plus ou moins-value de cessions d'actifs immobilisés	14	-8	156
Autres retraitements	0	0	-0
Capacité d'autofinancement générée par l'activité	30 213	24 486	55 483
Coût de la dette financière brute, intérêts versés	-324	-271	-571
Impôts payés	-6 114	-5 414	-12 887
Capacité d'autofinancement après intérêts et impôts	23 774	18 801	42 025
Variation des stocks	-1 113	-1 560	-702
Variation des créances clients	29	3 126	4 458
Variation des fournisseurs	299	-3 711	-1 215
Variation des autres créances et dettes	12 719	11 996	2 643
Variation du besoin en fonds de roulement	11 934	9 851	5 184
Variation de la trésorerie issue des opérations d'exploitation	35 709	28 651	47 208
Acquisitions d'immobilisations incorporelles et corporelles	-6 062	-10 776	-19 674
Cessions d'immobilisations incorporelles et corporelles	63	284	18
Dépôts de garantie et autres flux d'investissements d'exploitation	-31	7	49
Investissements d'exploitation	-6 029	-10 484	-19 607
Variation de la trésorerie issue des opérations et investissements d'exploitation	29 679	18 166	27 601
II. Investissements financiers			
Acquisitions d'investissements financiers	0	0	-0
Cessions d'investissements financiers	0	0	0
Incidences des acquisitions et cessions de titres consolidés ⁽¹⁾	-5 653	-19 810	-19 529
Variation de la trésorerie issue des investissements financiers	-5 653	-19 810	-19 529
III. Opérations en capital			
Augmentation de capital PHARMAGEST INTERACTIVE	0	0	0
Augmentation de capital des filiales souscrites par les minoritaires	0	0	0
Acquisitions et cessions d'actions PHARMAGEST INTERACTIVE (actions propres)	-4 893	598	856
Dividendes reçus des sociétés mises en équivalence	50	0	0
Dividendes versés par PHARMAGEST INTERACTIVE	-14 269	-13 548	-13 549
Dividendes versés par les filiales consolidées aux minoritaires	-693	-951	-952
Acquisitions et cessions d'intérêts minoritaires	0	0	0
Variation de la trésorerie issue des opérations en capital	-19 805	-13 901	-13 645
IV. Opérations de financement			
Émission ou souscription d'emprunts et dettes financières	6 604	19 414	22 155
Remboursements d'emprunts et dettes financières	-7 165	-4 634	-11 564
Acquisitions et cessions de placements financiers (titres disponibles à la vente / autres actifs financiers)	-1 001	4 141	5 872
Produits de trésorerie et équivalents, intérêts reçus	629	775	1 340
Variation de la trésorerie issue des opérations de financement	-932	19 696	17 803
IV. Incidence des écarts de conversion/instruments financiers et autres produits/charges financières	41	-45	-34
Variation de la trésorerie nette	3 329	4 106	12 196
Disponibilités à l'ouverture	33 630	21 366	21 366
Concours bancaires à l'ouverture	411	344	344
Disponibilités à la clôture	36 816	35 188	33 630
Concours bancaires à la clôture	268	10 060	411
Variation de la trésorerie nette	3 329	4 106	12 196

⁽¹⁾ Au 30 juin 2021, la ligne « Incidences des acquisitions et cessions de titres consolidés » comprend à hauteur de 60 K€, la trésorerie apportée par les acquisitions / les cessions réalisées sur l'exercice (les investissements et cessions sont ainsi présentés en net de la trésorerie récupérée), y compris augmentation de capital.



Tableau de variation des capitaux propres - En K€	Part du Groupe					Capitaux propres – Part des minoritaires	Total capitaux propres
	Capital	Réserves et résultats consolidées	Titres auto-détenus	Gains et pertes comptabilisés directement en capitaux	Capitaux propres - Part du Groupe		
Capitaux propres au 31/12/2019	3 035	130 086	-4 657	-851	127 613	4 299	131 911
Changement de méthodes comptables							0
Capitaux propres au 01/01/2020	3 035	130 086	-4 657	-851	127 613	4 299	131 911
Opération sur capital							0
Paiements fondés sur des actions							0
Opérations sur titres auto-détenus			856		856		856
Dividendes		-13 549			-13 549	-528	-14 077
Résultat net de l'exercice		30 714			30 714	1 951	32 666
Gains et pertes comptabilisés directement en capitaux propres				-134	-134	-26	-160
Résultat net et gains et pertes comptabilisés directement en capitaux propres	0	30 714	0	-134	30 580	1 925	32 505
Autres							0
Variations de périmètre		-2 243			-2 243		-2 243
Changement dans les participations dans les filiales sans perte de contrôle							0
Capitaux propres au 31/12/2020	3 035	145 008	-3 801	-985	143 257	5 696	148 953
Changement de méthodes comptables							0
Capitaux propres au 01/01/2021	3 035	145 008	-3 801	-985	143 257	5 696	148 953
Opération sur capital							0
Paiements fondés sur des actions							0
Opérations sur titres auto-détenus			-4 893		-4 893		-4 893
Dividendes		-14 269			-14 269	-693	-14 962
Résultat net de l'exercice		16 588			16 588	1 033	17 620
Gains et pertes comptabilisés directement en capitaux propres				245	245	32	277
Résultat net et gains et pertes comptabilisés directement en capitaux propres		16 588	0	245	16 833	1 065	17 898
Autres							0
Variations de périmètre		-3 361			-3 361	-1 022	-4 383
Changement dans les participations dans les filiales sans perte de contrôle							0
Capitaux propres au 30/06/2021	3 035	143 966	-8 694	-740	137 566	5 046	142 613



1.1. Faits marquants

Les faits marquants du premier semestre 2021 ont été les suivants :

- Pour répondre aux enjeux de la vaccination contre la COVID-19, le Groupe PHARMAGEST procède au lancement d'un service de prise de rendez-vous de vaccination en pharmacie. Ce service se décline en deux applications gratuites **Pandalab Ma Santé** à destination des patients, et **PandaLab agenda** pour les pharmaciens.
- Renforcement du réseau de distribution du Groupe PHARMAGEST en Ile-de-France, en devenant l'unique actionnaire de son distributeur historique, ADI, dont il détenait déjà 50% du capital.
- Mise en place d'un partenariat stratégique entre ELSAN et le Groupe PHARMAGEST pour développer les relations entre professionnels de santé en ville grâce à la messagerie instantanée de santé développée par PandaLab.

Dans le contexte de risque de pandémie de COVID-19, la Direction du Groupe PHARMAGEST a mis en place un plan de prévention et de continuité d'activités visant à la fois à protéger l'ensemble des collaborateurs dans le respect des directives des pouvoirs publics et garantir la poursuite de l'activité auprès des clients professionnels de Santé et Patients.

1.2. Principes comptables

1.2.1. Cadre général

Les comptes consolidés condensés du Groupe PHARMAGEST du premier semestre 2021 sont présentés et ont été préparés en conformité avec la norme IAS 34 « information financière intermédiaire ». Cette norme prévoit que, s'agissant de comptes condensés, ceux-ci n'incluent pas toute l'information requise par le référentiel IFRS pour la préparation de comptes consolidés semestriels.

Ces comptes condensés doivent donc être lus en relation avec les comptes consolidés de l'exercice clos au 31 décembre 2020.

1.2.2. Changement de méthode

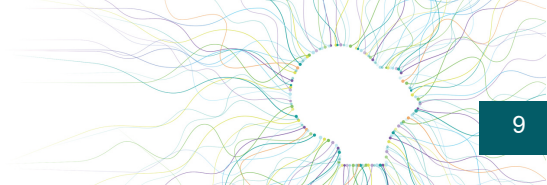
Les principes comptables suivis par le Groupe PHARMAGEST sont identiques à ceux appliqués pour la préparation des états financiers du Groupe PHARMAGEST au 31 décembre 2020 à l'exception des normes, amendements et interprétations suivants applicables à compter du 1^{er} janvier 2021 :

- **Les amendements à IFRS 4** concernant les contrats d'assurance ;
- **Les amendements IFRS 9, IAS 39, IFRS 7, IFRS 4 et IFRS 16** en lien avec la réforme des taux interbancaires de référence.

Les nouvelles normes, amendements et interprétations adoptés par l'Union Européenne qui peuvent avoir un impact sur les comptes du Groupe PHARMAGEST, et qui sont applicables de manière obligatoire à compter du 1^{er} juillet 2021 ou au-delà n'ont pas donné lieu à application anticipée au 30 juin 2021 lorsque cela est autorisé par les textes.

Par ailleurs le Groupe PHARMAGEST a mis en place des groupes de travail visant à appréhender et évaluer les impacts de l'application des normes suivantes :

- **IFRS 17 et amendements** relatifs aux contrats d'assurance ;
- **Les amendements à IFRS 10 et IAS 28** sur les ventes ou contributions d'actifs réalisées entre le Groupe et les entités mises en équivalence ;
- **Les amendements à IAS 1** et la présentation des états financiers - classement des passifs en tant que passifs courants ou non courants ;
- **Les amendements à IAS 16** relative aux immobilisations corporelles - Produits générés avant l'utilisation prévue ;
- **Les amendements à IFRS 3** concernant la mise à jour du cadre conceptuel ;
- **Les amendements à IAS 37** et les coûts à prendre en compte pour déterminer si un contrat est déficitaire ;
- **Processus annuel d'amélioration des normes cycle 2018-2020.**



2. PÉRIMÈTRE DE CONSOLIDATION

2.1. Sociétés consolidées

2.1.1. Sociétés consolidées par intégration globale

Sociétés	Adresse	% contrôle	% intérêt
PHARMAGEST INTERACTIVE	Villers-lès-Nancy (54)	société consolidante	
ADI	Saclay (91)	100	100
ASCA INFORMATIQUE	Chessy (77)	100	100
AXIGATE	Paris (75)	100	100
CAREMEDS	Eastleigh (Angleterre)	51,82	51,82
DICSIT INFORMATIQUE	Villers-lès-Nancy (54)	100	100
EHLS	Villers-lès-Nancy (54)	100	100
HDM	Port Louis (Ile Maurice)	100	100
HEALTHLEASE	Paris (75)	100	100
I-MEDS	Schwarzach am Main (Allemagne)	60	31,09
ICT	Aubières (63)	100	100
KAPELSE	Villers-lès-Nancy (54)	75	75
MALTA BELGIUM	Gosselies (Belgique)	100	100
MALTA INFORMATIQUE	Mérignac (33)	100	100
MULTIMEDS	Wicklow (Irlande)	51	51
NANCEO	Paris (75)	70	70
NOVIA SEARCH	Florange (57)	100	69,97
NOVIATEK	Schiffange (Luxembourg)	79,97	69,97
PANDALAB	Nancy (54)	56,27	56,27
PHARMAGEST BELGIUM	Gosselies (Belgique)	100	100
PHARMAGEST ITALIA	Macerata (Italie)	86	86
PHARMAGEST LUXEMBOURG	Windhof (Luxembourg)	100	100
PHARMAGEST SERVIZI	Bologne (Italie)	100	86
SAILENDRA	Villers-lès-Nancy (54)	91,33	91,33
SCI HUROBREGA	Quéven (56)	100	100
SEAA	Chessy (77)	100	100
SVEMU INFORMATICA FARMACEUTICA	San Marco dei Cavoti (Italie)	80	68,80

2.1.2. Sociétés consolidées par mise en équivalence

Sociétés	Adresse	% contrôle	% intérêt
BGM INFORMATIQUE	Chessy (77)	29,20	29,20
GROUPE DOMEDIC	Québec (Canada)	28,32	28,32
PHARMATHEK	Vérone (Italie)	49,00	49,00

BGM INFORMATIQUE est spécialisée dans le secteur d'activité du commerce de gros (commerce interentreprises) d'ordinateurs, d'équipements informatiques périphériques et de logiciels. BGM INFORMATIQUE est un agent commercial historique du LGPI Global Services® dans la région parisienne. La situation financière au 30 juin 2021 présente un profit semestriel hors dotation provision indemnités départ en retraite de 110 K€ (101 K€ y compris cette dotation) avec une situation nette positive de 182 K€. Retraitée de la provision indemnités départ en retraite, la situation nette est de 96 K€.

Le Groupe PHARMAGEST considère qu'il ne dispose que d'une influence notable.



GROUPE DOMEDIC (société canadienne) a pour mission d'améliorer la qualité de vie des personnes aux prises avec des problèmes de santé nécessitant un traitement médical régulier. Le GROUPE DOMEDIC développe ainsi des produits pour accompagner les personnes conscientes de l'importance pour leur bonne santé d'un suivi rigoureux de leurs traitements médicaux.

La situation financière au 30 juin 2021 présente une perte de 400 KCAD avec une situation nette négative de 1 788 KCAD. Le Groupe PHARMAGEST considère qu'il ne dispose que d'une influence notable.

PHARMATHEK (société italienne) est spécialisée dans la conception, le développement et l'installation de systèmes automatisés pour pharmacies.

La situation financière au 30 juin 2021 présente une perte de 642 K€ avec une situation nette positive de 6 748 K€.

Le Groupe PHARMAGEST considère qu'il ne dispose que d'une influence notable, en effet les règles de gouvernance précisent que les décisions relatives aux opérations courantes sont prises à la majorité simple (i.e. possible sans l'accord des administrateurs PHARMAGEST), en particulier le Président est choisi à la majorité simple. PHARMAGEST INTERACTIVE ne dispose d'un droit de veto que sur les décisions stratégiques.

Postes du Bilan - En K€	Valeur brute au 31/12/2020	Augmentation	Diminution	Reclassement	Dividendes	Écart de change	Variation de périmètre	Valeur brute au 30/06/2021
Titres mis en équivalence ⁽¹⁾	8 431		-386		-50	-14		7 980

⁽¹⁾ Les titres mis en équivalence sont calculés sur la base des capitaux propres retraités et tiennent aussi compte des écarts d'acquisition.

En K€	Capitaux propres	Capitaux propres retraités	Quote-part Groupe	Écart d'acquisition net	Mise en équivalence
BGM INFORMATIQUE	96	117	34	566	600
GROUPE DOMEDIC	-1 222	-1 052	-298	603	305
PHARMATHEK	6 748	6 749	3 307	3 769	7 076
TOTAL	5 622	5 814	3 043	4 938	7 980

2.1.3. Intérêts minoritaires

En application de la norme IFRS 12, le Groupe PHARMAGEST tient à indiquer que les filiales avec des intérêts minoritaires ne sont pas significatives par rapport aux agrégats financiers du Groupe PHARMAGEST et leurs informations financières ne sont par conséquent pas présentées dans l'annexe des comptes du Groupe PHARMAGEST.

Le Groupe PHARMAGEST n'a pas identifié de restrictions importantes sur les intérêts détenus dans ses filiales.

2.1.4. Sociétés non consolidées

Il est précisé l'absence d'entité ad hoc au sein du Groupe PHARMAGEST.

2.2. Évolution du périmètre de consolidation sur le semestre

- Réalisation d'une Transmission Universelle de Patrimoine de la société DIATELIC à la société PHARMAGEST INTERACTIVE.
- Prise de participation de la société PHARMAGEST INTERACTIVE à hauteur de 100% dans le capital d'ADI pour renforcer son réseau de distribution en Ile-de-France.
- Prise de participation de la société PHARMAGEST ITALIA à hauteur de 100% dans le capital de PHARMAGEST SERVIZI.
- Prise de participation complémentaire de PHARMAGEST INTERACTIVE, ce qui porte sa participation à hauteur de 86% dans le capital de PHARMAGEST ITALIA.
- Prise de participation complémentaire de PHARMAGEST INTERACTIVE, ce qui porte sa participation à hauteur de 91,33% dans le capital de SAILENDRA.



3. RUBRIQUES D'INFORMATIONS

3.1. Immobilisations incorporelles et écarts d'acquisition

3.1.1. Valeurs brutes des immobilisations incorporelles

Postes du Bilan - En K€	Valeur brute au 31/12/2020	Augmentation	Diminution	Reclassement	Écart de change	Variation de périmètre	Valeur brute au 30/06/2021
Frais de développement ⁽¹⁾	57 718	2 695		634			61 047
Relations clientèles ⁽²⁾	1 493						1 493
Autres immobilisations incorporelles	12 329	68		-634			11 763
Écarts d'acquisition	66 066	404					66 470
TOTAL	137 606	3 167		0			140 773

⁽¹⁾ Dont 4 547 K€ de frais de développements encourus non amortis au 30/06/2021.

⁽²⁾ Constatation d'une relation clientèle suite à l'acquisition de PHARMAGEST LUXEMBOURG.

Détail de la valeur comptable des écarts d'acquisition par UGT (en K€) :

Division Solutions Pharmacie Europe			Division Solutions Etablissements Sanitaires et Médico-Sociaux	Division Solutions e-Santé	Total Groupe PHARMAGEST
Pôle Pharmacie France	Pôle Pharmacie Belux	Pôle Pharmacie Italie			
39 303	2 164	10 364	12 408	2 231	66 470

3.1.2. Amortissements sur immobilisations incorporelles

En K€	Valeur au 31/12/2020	Dotations	Diminution	Reclassement	Écart de change	Variation de périmètre	Valeur au 30/06/2021
Frais de développement	27 599	2 436		453			30 488
Relations clientèles	1 493						1 493
Autres incorporels	5 821	241		-453	-9		5 600
Écart d'acquisition ⁽¹⁾	515						515
TOTAL	35 428	2 677	0	0	-9		38 096

⁽¹⁾ Concerne une dépréciation de 515 K€ de l'écart d'acquisition du Pôle Pharmacie Belux.



3.2. Immobilisations corporelles

3.2.1. Évaluation initiale et évaluation postérieure

Postes du Bilan - En K€	Valeur brute au 31/12/2020	Augmentation	Diminution	Reclassement	Changement de méthode	Écart de change	Variation de périmètre	Valeur brute au 30/06/2021
Terrains	585							585
Constructions	7 899	1 046						8 945
Constructions – Leasing	905							905
Constructions – IFRS 16	10 950	1 180	-175				759	12 714
Matériel	2 173	77	-1	-21				2 228
Véhicules – IFRS 16	3 623	485	-17					4 091
Autres immobilisations corporelles	22 118	511	-242	-48		5		22 344
TOTAL	48 253	3 299	-435	-69		5	759	51 812

3.2.2. Amortissements sur immobilisations corporelles

En K€	Valeur brute au 31/12/2020	Dotation	Diminution	Reclassement	Écart de change	Variation de périmètre	Valeur brute au 30/06/2021
Immobilisations corporelles	16 219	1 235	-183	-39	4		17 236
Immobilisations corporelles – IFRS 16	4 578	1 405	-189			75	5 869
TOTAL	20 797	2 640	-372	-39	4	75	23 105

3.3. Financement et instruments financiers

3.3.1. Actifs financiers non courants

En K€	Valeur au 31/12/2020	Augmentation	Diminution	Reclassement	Variation de périmètre	Valeur au 30/06/2021
Dépôts, cautionnements et prêts	714	16				730
Placements ⁽¹⁾	41 138	835				41 973
Autres participations	2 650					2 650
TOTAL	44 501	851	0	0	0	45 354

⁽¹⁾ Au 30 juin 2021, le solde des placements s'analyse de la façon suivante :

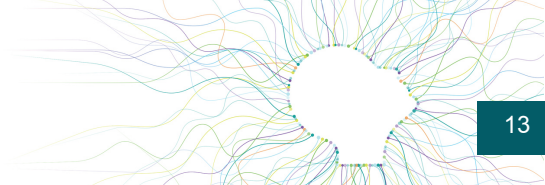
- Contrat de capitalisation en unités de compte : 26 728 K€ ;
- Placements en assurances vie : 3 140 K€ ;
- Contrat Natixis regroupant deux types de placements un en fonds euros et un second composé d'UC adossées à un compte à terme : 12 105 K€.

À la clôture, les placements sont valorisés à la juste valeur (valeur de rachat).

3.3.2. Actifs financiers courants

Valeurs nettes - En K€	30/06/2021	Dont variation de périmètre	31/12/2020
Contrat de capitalisation ⁽¹⁾	29 815		29 651
Autres actifs financiers	0		0
TOTAL	29 815		29 651

⁽¹⁾ Contrat d'investissement avec Fonds Euros souscrit auprès d'AXA avec un profil d'investissement assimilable à des OAT assorti d'une garantie du capital net investi et des intérêts passés. La juste valeur du contrat correspond à la valeur liquidative à tout instant, soit la valeur comptable. La capitalisation au 30 juin 2021 est constatée sur une estimation prudente de l'évolution du marché.



3.3.3. Trésorerie et équivalents de trésorerie

Valeurs brutes - En K€	30/06/2021	Dont variation de périmètre	31/12/2020
SICAV / Comptes à terme ⁽¹⁾	12 799		6 939
Disponibilités	24 017		26 691
TOTAL ⁽²⁾	36 816		33 630

⁽¹⁾ Y compris avance financière à la société MARQUE VERTE SANTÉ d'un montant de 6 000 K€ (Cf. Rubrique 6).

⁽²⁾ Il est précisé que la société PHARMAGEST INTERACTIVE détient 153 642 de ses titres pour une valeur de 8 694 K€ contre 3 802 K€ au 31 décembre 2020. Ces valeurs sont retraitées selon IFRS 2.

3.3.4. Dettes financières

En K€	30/06/2021				Dont changement de méthode	Dont variation de périmètre	31/12/2020
	Montant brut	à -1 an	De 1 à 5 ans	à + 5 ans			Montant brut
Découverts bancaires	269	269					411
Emprunts auprès d'établissements de crédit ⁽¹⁾	50 542	11 673	35 217	3 652			51 264
Cautions ⁽²⁾	2 233		2 233				2 235
Dettes options de ventes sur minoritaires ^{(3) (4) (5)}	6 756	1 875	4 881				7 687
Dettes Crédit-Bail	141	20	121				174
Dettes IFRS 16	10 956	3 645	7 310			684	10 000
Emprunts / dettes financières	36	36	0				43
TOTAL	70 933	17 518	49 762	3 652		684	71 814

⁽¹⁾ Les emprunts ne sont pas soumis à covenants bancaires et sont tous à taux fixes.

⁽²⁾ Ces passifs non courants sont constitués de cautions reçues :

- dans le cadre du Service de Mise à jour SESAM-Vitale, service dont la durée est de 36 mois reconductible tacitement.
- par PHARMAGEST INTERACTIVE dans le cadre de l'emménagement des filiales de La Coopérative Welcoop au campus.

⁽³⁾ Les actionnaires minoritaires des entités CAREMEDS et MULTIMEDS disposent d'une option de vente à PHARMAGEST INTERACTIVE à échéance 6 ans à compter de la prise de participation majoritaire du Groupe PHARMAGEST.

⁽⁴⁾ Les actionnaires minoritaires de PHARMAGEST ITALIA disposent d'une option de vente à PHARMAGEST INTERACTIVE à échéance 5 ans à compter de la prise de participation majoritaire du Groupe PHARMAGEST.

⁽⁵⁾ Les actionnaires minoritaires de SVEMU disposent d'une option de vente à PHARMAGEST INTERACTIVE à échéance respectivement de 15 mois et 5 ans à compter de la prise de participation majoritaire du Groupe PHARMAGEST.

3.3.5. Résultat financier

En K€	30/06/2021	30/06/2020	31/12/2020
Produits de trésorerie	629	775	1 340
Coût de l'endettement brut	-324	-271	-571
Gains et pertes de changes	-7	111	118
Autres produits et charges financières	305	-1 341	-1 077

Les produits de trésorerie sont constitués des revenus des valeurs mobilières de placement.

Le coût de l'endettement brut est principalement constitué de la charge d'intérêts sur emprunt.

Les gains et pertes sur écarts de change en 2020 sont principalement liés aux produits structurés en USD.

Sur la ligne « Autres produits et charges financières » sont constatés les ajustements de juste valeur des placements financiers, ce compris pour les exercices antérieurs.



3.4. Données opérationnelles

3.4.1. Chiffre d'affaires nets

En K€	30/06/2021	30/06/2020	31/12/2020
Ventes de configurations et de matériels	44 027	31 783	76 494
Maintenance et vente de bases de données	32 821	31 721	64 270
Prestations formations et nouveaux produits	15 885	13 567	28 969
Autres prestations	1 167	860	2 021
TOTAL	93 901	77 931	171 754

3.4.2. Compte de résultat d'exploitation par secteur d'activité

30/06/2021 - En K€	Divisions			Total
	Pharmacie Europe	ESMS ⁽¹⁾	Autres ⁽²⁾	
Chiffre d'affaires	69 833	13 786	10 281	93 901
	74%	15%	11%	
Amortissements d'actifs corporels et incorporels	-3 352	-845	-1 120	-5 318
	63%	16%	21%	
Résultat opérationnel courant	16 148	4 693	3 607	24 448
	66%	19%	15%	
Résultat opérationnel courant / Chiffre d'affaires	23,12%	34,04%	35,09%	26,04%

30/06/2020 - En K€	Divisions			Total
	Pharmacie Europe	ESMS ⁽¹⁾	Autres ⁽²⁾	
Chiffre d'affaires	56 711	12 491	8 728	77 931
	73%	16%	11%	
Amortissements d'actifs corporels et incorporels	-2 478	-676	-853	-4 009
	62%	17%	21%	
Résultat opérationnel courant	13 287	4 328	3 119	20 735
	64%	21%	15%	
Résultat opérationnel courant / Chiffre d'affaires	23,43%	34,65%	35,74%	26,61%

31/12/2020 - En K€	Divisions			Total
	Pharmacie Europe	ESMS ⁽¹⁾	Autres ⁽²⁾	
Chiffre d'affaires	127 310	26 193	18 251	171 754
	74%	15%	11%	
Amortissements d'actifs corporels et incorporels	-5 701	-1 522	-1 792	-9 015
	63%	17%	20%	
Résultat opérationnel courant	30 053	9 724	6 872	46 648
	64%	21%	15%	
Résultat opérationnel courant / Chiffre d'affaires	23,61%	37,12%	37,65%	27,16%

⁽¹⁾ Division Solutions Etablissements Sanitaires et Médico-Sociaux.

⁽²⁾ La rubrique « Autres » correspond aux Divisions Solutions e-Santé et Fintech.

Les données par activités sont issues du reporting interne établi suivant le référentiel des comptes consolidés aux normes françaises, complétées des reclassements et retraitements liés aux normes IFRS.



3.4.3. Créances clients

En K€	30/06/2021			Dont variation de périmètre	31/12/2020 Montant brut
	Montant brut	- 1 an	+ 1 an		
Clients ⁽¹⁾	32 302	32 302			32 361
Autres créances	9 824	9 824			9 047
TOTAL	42 126	42 126			41 408

⁽¹⁾ Toutes les créances constituant la balance âgée consolidée ci-dessous ont fait l'objet d'une étude individualisée. La méthode de provisionnement est identique à celle indiquée dans le document de référence 2020.

Le solde clients se décompose ainsi par tranche :

Montant net	Non échu	<60 jours	60<X<180 jours	> 180
31 731	17 779	10 175	2 981	795

Compte tenu du fait que les créances sont des créances à court terme, et en l'absence d'évolution significative de la qualité des contreparties, la juste valeur des créances est proche de leur valeur comptable.

En K€	31/12/2020	Entrée de périmètre	Dotations	Reprise utilisée	Reprise non utilisée	30/06/2021
Provision pour dépréciation de comptes clients	594		253	-275		571

3.4.4. Stocks et en-cours

En K€	30/06/2021			Dont variation de périmètre	31/12/2020 Montant net
	Montant brut	Dépréciation	Montant net		
Composants					0
Matériel	5 837	-530	5 307		3 986
Fournitures	1 767	-53	1 714		1 706
Pièces service après-vente	1 113	-243	870		1 085
En-cours					0
TOTAL	8 717	-826	7 891		6 777

3.4.5. Dettes fournisseurs et autres dettes

En K€	30/06/2021				Dont variation de périmètre	31/12/2020 Montant brut
	Montant brut	à -1 an	De 1 à 5 ans	à + 5 ans		
Dettes fournisseurs	14 523	14 523				14 214
Autres dettes ⁽¹⁾	67 864	67 475	389			54 424
TOTAL	82 387	81 998	389			68 638

⁽¹⁾ La ligne « Autres dettes » regroupe les autres dettes courantes et non courantes, en particulier les compléments de prix reconnus dans le cadre d'entrées de périmètre, ainsi que les impôts exigibles.

3.4.6. Dotations nettes aux amortissements et provisions d'exploitation

En K€	30/06/2021	30/06/2020	31/12/2020
Dotations aux amortissements	5 318	4 009	9 015
Provisions sur actifs immobilisés	0	0	0
Provisions sur actif circulant	225	194	-301
Provisions pour risques et charges	322	266	428
TOTAL	5 865	4 469	9 142

Les reprises de provision sont présentées en déduction des dotations.



3.4.7. Autres produits et charges opérationnels

En K€	30/06/2021	30/06/2020	31/12/2020
Dépréciation écarts d'acquisition ⁽¹⁾	0	515	515
TOTAL	0	515	515

⁽¹⁾ Se référer à la rubrique 3.1.2 relative à la dépréciation de l'écart d'acquisition Pôle Pharmacie Belux.

3.4.8. Engagements hors bilan

Les engagements hors bilan du Groupe PHARMAGEST n'ont pas connu d'évolutions significatives durant le semestre.

3.5. Charges et avantages du personnel – Plan de Stock Options

Le plan validé le 5 décembre 2014 se poursuit jusqu'à son échéance au 4 décembre 2022.

Information sur les options d'achat d'actions	Informations
Date du Conseil d'Administration	05/12/2014
Nombre total d'actions pouvant être souscrites ou achetées	239 780
<i>Dont le nombre pouvant être souscrites ou achetées par :</i>	
• Les mandataires sociaux / Administrateurs / Membres du Comité de Direction Financier et Social	0
• Dix premiers salariés non mandataires sociaux attributaires	25 000
Point de départ d'exercice des options	05/12/2018
Date d'expiration	04/12/2022
Prix de souscription	20,11 €
Nombre d'actions souscrites au 30/06/2021	158 965
Nombre d'actions perdues au 30/06/2021	40 020
Options d'achat d'actions restantes	40 795

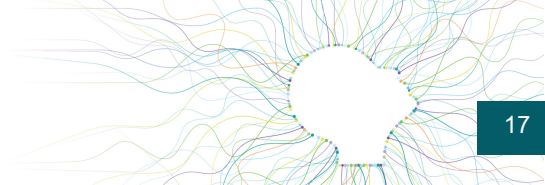
Le plan validé le 4 décembre 2020 se poursuit jusqu'à son échéance au 3 décembre 2028.

Information sur les options d'achat d'actions	Informations
Date du Conseil d'Administration	04/12/2020
Nombre total d'actions pouvant être souscrites ou achetées	45 000
<i>Dont le nombre pouvant être souscrites ou achetées par :</i>	
• Les mandataires sociaux / Administrateurs / Membres du Comité de Direction Financier et Social	45 000
• Dix premiers salariés non mandataires sociaux attributaires	0
Point de départ d'exercice des options	04/12/2024
Date d'expiration	03/12/2028
Prix de souscription	74,46 €
Nombre d'actions souscrites au 30/06/2021	0
Nombre d'actions perdues au 30/06/2021	0
Options d'achat d'actions restantes	45 000

3.6. Impôts sur le résultat

La charge d'impôt s'analyse comme suit :

En K€	30/06/2021	30/06/2020	31/12/2020
Impôt courant	6 414	4 698	12 691
Contribution sur dividendes	0	0	0
Impôt différé	631	975	706
TOTAL	7 044	5 674	13 397



3.7. Capitaux propres

3.7.1. Capital social

Le capital de PHARMAGEST INTERACTIVE est composé de 15 174 125 actions d'une valeur nominale de 0,20€. Il n'existe qu'une catégorie d'actions pour laquelle à chaque action est attaché un droit de vote. Le nombre d'actions en circulation n'a pas varié au cours de la période.

3.7.2. Actions propres détenues par le Groupe PHARMAGEST

Actions propres

Le poste comporte 153 642 actions PHARMAGEST INTERACTIVE détenues par la société à 100%. La valeur boursière de l'action PHARMAGEST INTERACTIVE au 30 juin 2021 s'établit à 92,90 €.

Contrat de liquidité

Le contrat d'animation du cours est détenu à 100% par PHARMAGEST INTERACTIVE et Gilbert Dupont en assure la gestion. Pour le 1^{er} semestre 2021, les mouvements sur le contrat de liquidité ont été les suivants :

- Achats : 52 868 actions au prix moyen de 99,84 € ;
- Ventes : 51 774 actions au prix moyen de 100,52 €.

L'évaluation est faite au prix moyen pondéré.

Au 30 juin 2021, les moyens figurant au compte de liquidité étaient de 2 793 actions et le solde en espèces du compte de liquidité était de 260 K€.

Programme de rachat d'actions (hors contrat de liquidité) et actions auto-détenues

Lors du 1^{er} semestre 2021, le Groupe PHARMAGEST a procédé à l'achat d'actions. Au 30 juin 2021, ce programme dénombre 150 849 actions et a pour objectif notamment de couvrir les besoins des plans de Stock-Options initiés en 2014 et 2020 (voir rubrique 3.5).

3.7.3. Dividendes

La proposition de dividende de 0,95 € par action faite à l'Assemblée Générale Ordinaire du 29 juin 2021 a été acceptée et la mise en paiement a été réalisée le 05 juillet 2021.

3.7.4. Résultat par action

Résultat par action - Part du groupe	30/06/2021	30/06/2020	31/12/2020
Résultat net de l'exercice (en €)	16 587 547	12 633 579	30 714 387
Nombre d'actions	15 174 125	15 174 125	15 174 125
Nombre d'actions autocontrôle	153 642	120 587	105 161
Nombre moyen pondéré d'actions ordinaires pour le calcul du résultat de base par actions	15 020 483	15 053 538	15 068 964
Résultat de base par action (en €)	1,10	0,84	2,04
Nombre restant de stock-options	0	0	0
Nombre moyen pondéré d'actions ordinaires pour le calcul du résultat dilué par actions	15 174 125	15 174 125	15 174 125
Résultat dilué par action (en €)	1,09	0,83	2,02



3.8. Provisions et passifs éventuels

3.8.1. Provisions pour risques et charges

En K€	Valeur au 31/12/2020	Dotations	Reprise (provision utilisée)	Reprise (provision devenue sans objet)	Autres mouvements	Variation de périmètre	Valeur au 30/06/2021
Provisions pour litiges ⁽¹⁾	252	155	-31				376
Provisions pour charges	0						
Provisions pour I.D.R. ⁽²⁾	5 264	136	-21				5 379
Provisions pour risques des titres mis en équivalence	0						
TOTAL	5 515	291	-52				5 755

Les reprises (provisions utilisées) sont présentées en déduction des dotations au même titre que les reprises pour provisions devenues sans objet.

⁽¹⁾ Provision pour litiges sociaux et fournisseurs en cours : 376 K€.

⁽²⁾ Provisions pour I.D.R. (Indemnité de Départ à la Retraite) :

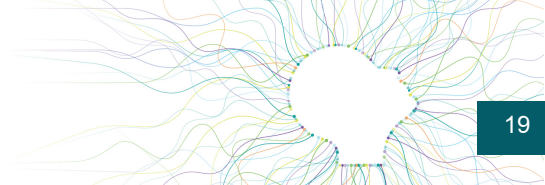
En K€	30/06/2021	31/12/2020
Engagement début période	6 613	5 967
Coût des services rendus	177	397
Charge financière	11	46
Entrée de périmètre	0	27
Coût des services passés et changement de méthode	0	0
Gains actuariels (+) / Pertes actuarielles (-) générés sur l'exercice	-105	176
Engagement réel fin période	6 695	6 613
Juste valeur des actifs début de période	1 348	1 334
Rendement attendu des actifs	7	15
Cotisations	0	0
Prestations servies	-39	0
Gains actuariels (+) / Pertes actuarielles (-)	0	0
Juste valeur des actifs fin de période	1 316	1 348
Provision début de période	5 264	4 633
Provision fin de période	5 379	5 264

Le calcul actuariel au 30 juin 2021 a été réalisé en fonction des mêmes modalités que celles retenues au 31 décembre 2020 (hormis le taux d'actualisation passé de 0,34% au 31 décembre 2020 à 0,79% au 30 juin 2021).

L'impact de la charge financière dans le coût des services ainsi que les rendements attendus des actifs sont présentés en éléments financiers.

3.8.2. Passifs éventuels

À la connaissance du Groupe PHARMAGEST, il n'existe à ce jour aucun litige ou fait exceptionnel susceptible d'avoir ou ayant eu dans le passé récent, une incidence significative sur l'activité, les résultats, la situation financière ou le patrimoine du Groupe PHARMAGEST.



3.9. Transaction avec les parties liées

3.9.1. Poursuite des conventions et engagements réglementés antérieurs

Au cours du premier semestre 2021, les relations entre le Groupe PHARMAGEST et les sociétés liées sont restées comparables à celles de l'exercice 2020.

3.9.2. Conventions et engagements réglementés conclus lors du premier semestre

Avance financière à MARQUE VERTE SANTÉ

Nature et objet : Avance financière

Le Conseil d'Administration, réuni le 26 mars 2021, a autorisé PHARMAGEST INTERACTIVE à consentir à la société MARQUE VERTE SANTÉ une avance financière de 10 millions d'euros.

Modalités :

MARQUE VERTE SANTÉ s'engage fermement à rembourser l'avance, totalement ou partiellement, sur simple demande de PHARMAGEST INTERACTIVE, dans un délai maximum de trois mois après la demande de remboursement.

L'avance est rémunérée au taux minimum garanti de 0,5%, les intérêts étant calculés trimestriellement et payables au comptant à réception. Le taux peut être revu à la hausse en fonction de l'évolution des taux du marché.

Le Conseil d'Administration du 26 mars 2021 a autorisé la signature de cette convention d'avance financière de 10 millions d'euros.

Motifs justifiant de son intérêt pour la société :

Le Conseil d'Administration du 26 mars 2021 a motivé l'intérêt de la société PHARMAGEST INTERACTIVE par le niveau de rémunération de cette avance qui reste avantageux au regard de la rémunération accordée par les établissements de crédit aux placements de trésorerie sans risque.

3.10. Événements postérieurs à la clôture

Néant.



4. ÉVÉNEMENTS IMPORTANTS SURVENUS PENDANT LES SIX PREMIERS MOIS DE L'EXERCICE ET LEUR INCIDENCE SUR LES COMPTES SEMESTRIELS

Outre les éléments mentionnés dans la rubrique « Faits Marquants », le Groupe PHARMAGEST n'a pas connu d'évènements significatifs sur le premier semestre 2021.

5. ÉVOLUTION PRÉVISIBLE ET DESCRIPTION DES PRINCIPAUX RISQUES ET INCERTITUDES POUR LE SEMESTRE À VENIR

5.1. Risques et incertitudes pour le semestre à venir

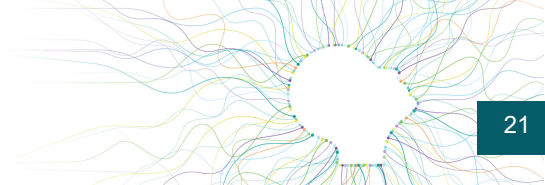
Le Groupe PHARMAGEST reste prudent vis-à-vis des évolutions de la pandémie de COVID-19 même si, du fait de la forte résilience de son modèle économique, celle-ci ne l'a que peu impacté.

Le Groupe PHARMAGEST est attentif aux risques d'approvisionnements de certains des matériels et configurations informatiques qui pourraient découler de la pénurie mondiale de semi-conducteurs. Le Groupe PHARMAGEST demeure confiant dans sa capacité à répondre favorablement aux commandes de ses clients.

Outre ces points de vigilance, et les risques mentionnés dans le Document de Référence 2020 ou dans la note 3.8.2, le Groupe n'identifie pas de risque significatif pour les six mois restants de l'exercice.

5.2. Évolution prévisible

- La Division Solutions Pharmacie Europe, portée par la dynamique soutenue du premier semestre, est confiante quant à la progression de son chiffre d'affaires.
- La Division Solutions pour les Etablissements Sanitaires et Médico-Sociaux est optimiste quant à la réalisation sur le second semestre d'une croissance sur l'ensemble de ses Pôles. Elle devrait notamment bénéficier des investissements prévus par le Ségur de la Santé et le plan France Relance pour la digitalisation du secteur de la santé (19 Md€ dont 2,4 Md€ concernant le champ médico-social) ainsi que de la mise en œuvre d'une nouvelle méthode de répartition, proposée par le Gouvernement, qui s'inscrit dans une perspective d'aménagement globale des territoires de santé.
- La Division e-Santé compte sur ses activités de communication digitale et de télémédecine afin de poursuivre sa croissance. Le Pôle e-Connect risque d'être de plus en plus confronté à la pénurie mondiale de composants électroniques et aux difficultés d'approvisionnement qui en résultent. Pour l'activité Personnes Fragiles, la concrétisation de plusieurs projets d'équipement pour NOVIACARE® au sein de programmes immobiliers importants sur la fin du 1^{er} semestre amorce une tendance très encourageante.
- La Division Fintech poursuit le développement de son activité afin de devenir une place de marché européenne du financement des ventes pour les équipements et les services, et ce, au-delà du secteur de la Santé.
- Le Groupe PHARMAGEST continuera ses efforts de recherche et développement au service du patient, du pharmacien, des professionnels et établissements de santé, et du système de santé, mais restera également attentif aux opportunités de partenariats stratégiques ou de croissances externes en France et au niveau international dans les domaines technologiques innovants, liés à la santé.



6. ÉTAT DES PRINCIPALES TRANSACTIONS ENTRE LES PARTIES LIÉES

6.1. Transactions entre les entreprises liées

Elles se sont poursuivies dans les mêmes conditions que celles mentionnées dans le Document de Référence 2020. L'information financière sur les transactions réalisées sur le premier semestre 2021 est mentionnée dans la rubrique 3.9.

6.2. Rémunération des dirigeants

Les rémunérations allouées aux membres des organes de direction et d'administration de PHARMAGEST INTERACTIVE n'ont pas fait l'objet de révisions significatives au cours du premier semestre.

Aucun nouveau plan de stock options n'a été attribué aux dirigeants au cours du 1^{er} semestre 2021.

7. DÉCLARATION DE LA PERSONNE RESPONSABLE DES INFORMATIONS

J'atteste, à ma connaissance, que les comptes consolidés condensés pour le semestre écoulé sont établis conformément aux normes comptables applicables et donnent une image fidèle du patrimoine, de la situation financière et du résultat de PHARMAGEST INTERACTIVE et de l'ensemble des entreprises dans la consolidation, et que le rapport semestriel financier ci-joint présente un tableau fidèle des événements importants survenus pendant les six premiers mois de l'exercice, de leur incidence sur les comptes, des principales transactions entre parties liées ainsi qu'une description des principaux risques et des principales incertitudes pour les six mois restants de l'exercice.

Villers-lès-Nancy, le 24 septembre 2021

Monsieur Dominique PAUTRAT

Directeur Général de PHARMAGEST INTERACTIVE.



8. RAPPORT DES COMMISSAIRES AUX COMPTES SUR L'INFORMATION FINANCIÈRE SEMESTRIELLE 2021

PHARMAGEST INTERACTIVE

Société anonyme

5 Allée de Saint Cloud

54600 VILLERS-LES-NANCY

Rapport des commissaires aux comptes sur l'information financière semestrielle

Période du 1er janvier 2021 au 30 juin 2021

Batt Audit
58 boulevard d'Austrasie
54000 Nancy

Deloitte & Associés
Etablissement secondaire : Nancy
Plateaux de Haye
153 rue André Bisiaux
54320 Maxéville
France

PHARMAGEST INTERACTIVE

Société anonyme

5 Allée de Saint Cloud
54600 VILLERS-LES-NANCY

Rapport des commissaires aux comptes sur l'information financière semestrielle

Période du 1er janvier 2021 au 30 juin 2021

Aux actionnaires de la société PHARMAGEST INTERACTIVE

En exécution de la mission qui nous a été confiée par votre assemblée générale et en application de l'article L. 451-1-2 III du code monétaire et financier, nous avons procédé à :

- l'examen limité des comptes semestriels consolidés résumés de la société, relatifs à la période du 1er janvier 2021 au 30 juin 2021, tels qu'ils sont joints au présent rapport ;
- la vérification des informations données dans le rapport semestriel d'activité.

La crise mondiale liée à la pandémie de Covid-19 crée des conditions particulières pour la préparation et l'examen limité des comptes semestriels consolidés résumés. En effet, cette crise et les mesures exceptionnelles prises dans le cadre de l'état d'urgence sanitaire induisent de multiples conséquences pour les entreprises, particulièrement sur leur activité et leur financement, ainsi que des incertitudes accrues sur leurs perspectives d'avenir.

Certaines de ces mesures, telles que les restrictions de déplacement et le travail à distance, ont également eu une incidence sur l'organisation interne des entreprises et sur les modalités de mise en œuvre de nos travaux.

Ces comptes semestriels consolidés résumés ont été établis sous la responsabilité du conseil d'administration. Il nous appartient, sur la base de notre examen limité, d'exprimer notre conclusion sur ces comptes.

Conclusion sur les comptes

Nous avons effectué notre examen limité selon les normes d'exercice professionnel applicables en France.

Un examen limité consiste essentiellement à s'entretenir avec les membres de la direction en charge des aspects comptables et financiers et à mettre en œuvre des procédures analytiques. Ces travaux sont moins étendus que ceux requis pour un audit effectué selon les normes d'exercice professionnel applicables en France. En conséquence, l'assurance que les comptes, pris dans leur ensemble, ne comportent pas d'anomalies significatives obtenue dans le cadre d'un examen limité est une assurance modérée, moins élevée que celle obtenue dans le cadre d'un audit.

Sur la base de notre examen limité, nous n'avons pas relevé d'anomalies significatives de nature à remettre en cause la conformité des comptes semestriels consolidés résumés avec la norme IAS 34 – norme du référentiel IFRS tel qu'adopté dans l'Union européenne relative à l'information financière intermédiaire.

Vérification spécifique

Nous avons également procédé à la vérification des informations données dans le rapport semestriel d'activité commentant les comptes semestriels consolidés résumés sur lesquels a porté notre examen limité.

Nous n'avons pas d'observation à formuler sur leur sincérité et leur concordance avec les comptes semestriels consolidés résumés.

Nancy, le 30 septembre 2021

Les commissaires aux comptes

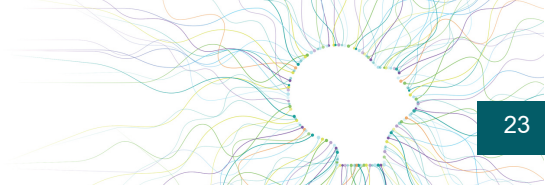
Batt Audit

Deloitte & Associés



Isabelle SAGOT

Constance HAON



À propos du Groupe PHARMAGEST :

Avec plus de 1 100 collaborateurs « Citoyens de la Santé et du Bien-être », le Groupe Pharmagest est leader de solutions informatiques de Santé en Europe, au travers de solutions et services innovants à destination des professionnels de santé garantissant l'efficacité du système de santé et l'amélioration du parcours de soins des patients.

Acteur structurant de l'offre de soins et de la coordination ville-hôpital, le Groupe est présent en France, en Italie, en Belgique, au Luxembourg et en Grande-Bretagne. Le Groupe Pharmagest développe aujourd'hui la première plateforme de santé, écosystème unique en France et en Europe, qui met le meilleur de la technologie au service de l'humain.

Coté sur Euronext Paris™ - Compartiment B

Indices : MSCI GLOBAL SMALL CAP - GAIA Index 2020 - CAC® SMALL et CAC® All-Tradable par inclusion

Intégré au label European Rising Tech

Éligible au Service de Règlement Différé (SRD) Long-only et au dispositif PEA-PME

ISIN : FR 0012882389 – Reuters : PHA.PA – Bloomberg : - PMGI FP

Retrouvez toute l'actualité du Groupe PHARMAGEST sur www.pharmagest.com

Suivez Pharmagest sur [Twitter](#): @Pharmagest, [LinkedIn](#) et [Facebook](#)

CONTACTS**Relations Analystes Investisseurs :**

Directeur Administratif et Financier : Jean-Yves SAMSON

Tél. 03 83 15 90 67 – jean-yves.samson@lacooperativewelcoop.com

Relations Presse :

FIN'EXTENSO – Isabelle APRILE

Tél. 01 39 97 61 22 - i.aprile@finextenso.fr



PHARMAGEST

Plus de technologie pour plus d'humain

5 allée de Saint-Cloud
54600 Villers-lès-Nancy

Tél. : 0820 90 81 00

www.pharmagest.com