

【表紙】

【提出書類】 有価証券報告書

【根拠条文】 金融商品取引法第24条第1項

【提出先】 関東財務局長

【提出日】 平成28年5月26日

【事業年度】 第33期(自 平成27年3月1日 至 平成28年2月29日)

【会社名】 株式会社東京個別指導学院

【英訳名】 Tokyo Individualized Educational Institute, INC.

【代表者の役職氏名】 代表取締役社長 齋藤勝己

【本店の所在の場所】 東京都新宿区西新宿一丁目26番2号

【電話番号】 03 6911 3216

【事務連絡者氏名】 取締役 舟戸彰一

【最寄りの連絡場所】 東京都新宿区西新宿一丁目26番2号

【電話番号】 03 6911 3216

【事務連絡者氏名】 取締役 舟戸彰一

【縦覧に供する場所】 株式会社東京証券取引所

(東京都中央区日本橋兜町2番1号)

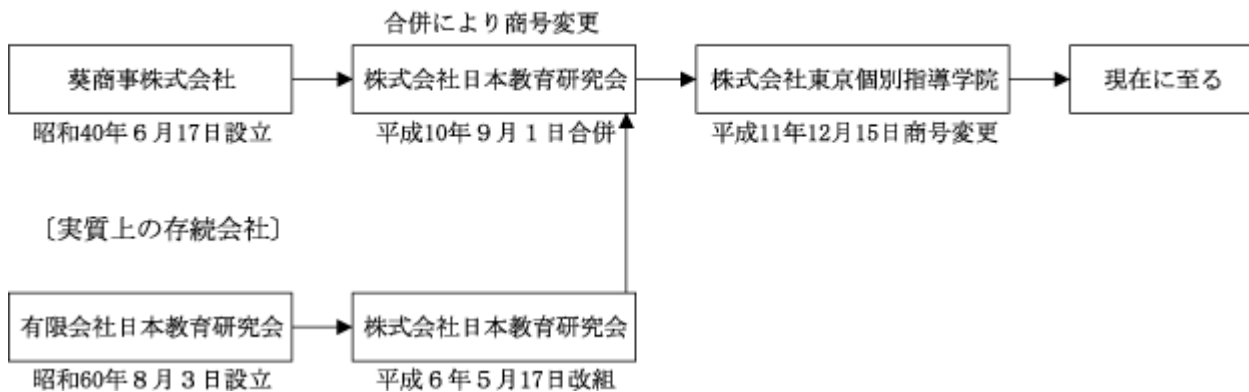
第一部 【企業情報】

はじめに

当社(形式上の存続会社、旧商号：葵商事株式会社、昭和40年6月17日設立、旧本店所在地：東京都立川市、額面金額500円)は、株式会社日本教育研究会(実質上の存続会社、昭和60年8月3日に有限会社日本教育研究会として設立、平成6年5月17日有限会社から株式会社に改組、本店所在地：東京都中央区、額面金額50,000円)の株式額面金額を変更するため、平成10年9月1日を合併期日として、同社を吸収合併し、同社の資産・負債及びその他一切の権利義務を引き継ぎましたが、合併前の当社は休業状態にあり、合併後において実質上の存続会社の営業活動を全面的に継承いたしました。また平成11年12月15日付で商号を株式会社日本教育研究会より株式会社東京個別指導学院に変更しております。従いまして、実質上の存続会社は被合併会社である旧株式会社日本教育研究会でありますから、以下の記載事項につきましては、特段の記述がない限り、合併期日までは実質上の存続会社について記載しております。

なお、事業年度の期数は、実質上の存続会社の期数を継承しておりますので、平成10年9月1日より始まる事業年度を第16期といたしました。

〔形式上の存続会社〕



第1 【企業の概況】

1 【主要な経営指標等の推移】

提出会社の最近5事業年度に係る主要な経営指標等の推移

回次	第29期	第30期	第31期	第32期	第33期
決算年月	平成24年 2 月	平成25年 2 月	平成26年 2 月	平成27年 2 月	平成28年 2 月
売上高 (千円)	12,572,457	13,017,461	14,322,973	15,717,789	17,094,238
経常利益 (千円)	353,387	723,578	1,277,652	1,729,387	2,223,989
当期純利益 (千円)	132,736	358,448	737,871	1,075,874	1,383,483
持分法を適用した場合の投資利益 (千円)			-	-	-
資本金 (千円)	642,157	642,157	642,157	642,157	642,157
発行済株式総数 (株)	54,291,435	54,291,435	54,291,435	54,291,435	54,291,435
純資産額 (千円)	6,515,704	6,548,403	6,960,527	7,656,362	8,171,183
総資産額 (千円)	7,790,408	8,216,801	8,886,282	9,898,149	10,415,516
1株当たり純資産額 (円)	120.01	120.62	128.21	141.02	150.51
1株当たり配当額 (円)	6.00	6.00	6.00	8.00	24.00
(内 1株当たり 中間配当額) (円)	(3.00)	(3.00)	(3.00)	(4.00)	(12.00)
1株当たり当期純利益 (円)	2.44	6.60	13.59	19.82	25.48
潜在株式調整後 1株当たり当期純利益 (円)			-	-	-
自己資本比率 (%)	83.6	79.7	78.3	77.4	78.5
自己資本利益率 (%)	2.0	5.5	10.9	14.7	17.5
株価収益率 (倍)	70.5	35.4	28.1	18.8	25.9
配当性向 (%)	245.4	90.9	44.1	40.4	94.2
営業活動による キャッシュ・フロー (千円)	309,072	875,225	1,112,112	1,509,621	1,644,095
投資活動による キャッシュ・フロー (千円)	2,144,325	249,927	1,723,664	4,483,043	513,066
財務活動による キャッシュ・フロー (千円)	381,088	327,492	326,962	380,108	868,260
現金及び現金同等物 の期末残高 (千円)	3,183,606	3,981,267	6,490,082	3,136,551	3,399,320
従業員数 〔外、平均臨時 雇用者数〕 (名)	402 〔5,900〕	393 〔5,736〕	387 〔5,977〕	418 〔6,982〕	439 〔7,327〕

- (注) 1 売上高には、消費税等は含まれておりません。
2 持分法を適用した場合の投資利益については、持分法を適用する関連会社がないため記載しておりません。
3 当社は連結財務諸表を作成しておりませんので、「最近5連結会計年度に係る主要な経営指標等の推移」については、記載しておりません。
4 従業員は、就業人員数を表示しております。
5 潜在株式調整後1株当たり当期純利益については、潜在株式が存在しないため記載しておりません。
6 第33期の1株当たり配当額24.00円には、創業30周年記念配当8.00円（中間4.00円、期末4.00円）を含んでおります。

2 【沿革】

年月	沿革
平成6年5月	有限会社 日本教育研究会から株式会社 日本教育研究会に改組
平成6年7月～9月	東京個別指導学院(以下TKGと省略)南浦和教室他4校開校
平成6年9月	幼児教育部門実験教室としてキッズアカデミー青葉台教室開校
平成7年2月～7月	TKG津田沼教室他5校開校
平成7年9月	TKG柏教室他7校開校
平成7年11月	幼児教育部門実験教室キッズアカデミー青葉台教室閉鎖
平成8年2月	TKG志木教室他9校開校
平成8年2月	城東進学ゼミナールから高校進学ER学院に塾名変更
平成8年9月	TKG市が尾教室他8校開校
平成9年2月～3月	TKG鶴見教室他8校開校
平成9年3月	高校進学ER学院を閉鎖
平成9年6月	TKG大森教室他2校開校
平成9年9月～12月	TKG上大岡教室他10校開校
平成10年2月	TKG下北沢教室他3校開校
平成10年2月	関西個別指導学院武庫之荘教室開校
平成10年6月	TKG宮崎台教室他3校開校
平成10年9月	株式の額面を1株50,000円から1株500円に変更するため、葵商事株式会社(形式上の存続会社)と合併
平成10年9月～12月	TKG町田教室他1校開校
平成11年1月	関西個別指導学院伊丹教室開校
平成11年2月～3月	TKG大宮教室他1校開校
平成11年6月	TKG保土ヶ谷教室開校
平成11年9月	TKG春日部教室開校
平成11年12月	商号を「株式会社日本教育研究会」から「株式会社東京個別指導学院」に変更 500円額面株式1株を50円額面10株に分割
平成12年2月～3月	TKG辻堂教室他1校開校、関西個別指導学院甲子園教室他2校開校
平成12年3月	日本証券業協会に株式を店頭登録
平成12年5月～6月	TKG戸塚教室他5校開校
平成12年8月	TKG自由が丘教室内に個別指導型インターネットPCスクール「ipcsスクール」を開校
平成12年12月	ipcsスクール日吉教室開校
平成13年2月	TKG学芸大学教室他7校開校、ipcsスクール川崎教室開校
平成13年6月～7月	TKG中野教室他3校開校、関西個別指導学院西宮北口教室開校、ipcsスクール新百合ヶ丘教室他2校開校
平成13年10月	関西個別指導学院高槻教室他3校開校
平成14年2月～4月	TKG浦和教室他5校開校、TKG名古屋校藤ヶ丘教室開校、TKG福岡校西新教室開校、関西個別指導学院泉ヶ丘教室他1校開校、京都個別指導学院北大路教室開校、ipcsスクール川口教室他2校開校
平成14年5月	TKG自由が丘教室内に不登校児童・生徒向けにカウンセリング機能を備えた個別指導方式によるスクール「ワンステップ」を開校
平成14年7月	TKG蕨教室他2校開校、TKG名古屋校御器所教室開校、TKG福岡校姪浜教室開校、関西個別指導学院茨木教室他2校開校
平成14年8月	東京証券取引所市場第二部に上場
平成14年9月	ipcsスクール川口教室他4校を閉鎖
平成14年11月～	TKG広尾教室他8校開校、TKG名古屋校原教室他1校、関西個別指導学院光明池教室他7校、京都個別指導学院伏見教室他2校開校
平成15年3月	実験教室としてTKG自由が丘教室に開校していた、不登校児・生徒向けスクール「ワンステップ」の閉鎖
平成15年6月	ipcsスクール自由が丘教室他3校を閉鎖、これによりパソコンスクール事業部を廃止
平成15年8月	東京証券取引所市場第二部から市場第一部へ指定替
平成15年11月～12月	TKG上永谷教室、TKG名古屋校一社教室、TKG福岡校薬院教室、関西個別指導学院千里中央教室・垂水教室を開校
平成16年5月	TKG福岡校薬院教室を閉鎖
平成16年6月～	TKG北千住教室・センター南教室、TKG名古屋校八事教室、TKG福岡校荒江教室、関西個別指導学院西神中央教室・鈴蘭台・金剛教室を開校
平成17年2月	TKG南大沢教室・北与野教室・用賀教室・国立教室、TKG名古屋校池下教室、TKG福岡校藤崎教室、関西個別指導学院西神南教室、京都個別指導学院西院教室を開校
平成18年3月	TKG駒込教室・東久留米教室・相模原教室・青砥教室、TKG福岡校大橋教室、関西個別指導学院川西能勢口教室・八戸ノ里教室・岡本教室を開校
平成18年6月～	京都個別指導学院四条烏丸教室を閉鎖
平成19年2月	株式会社ベネッセコーポレーション(現株式会社ベネッセホールディングス)との間で、資本業務提携契約を締結
平成19年3月	株式会社ベネッセコーポレーションは当社株式の公開買付けを実施、その結果、当社の普通株式33,610,800株を取得し、当社は株式会社ベネッセコーポレーションの子会社となりました。
平成19年5月	TKG池袋西口教室・西新井教室・高田馬場教室を開校
平成19年6月	TKG幕張本郷教室を閉鎖
平成20年12月～	TKG千葉東口教室、関西個別指導学院今福鶴見教室を開校
平成21年2月	TKG新百合ヶ丘教室を、高校生部門と小中学生部門に分割
平成21年3月	TKG豊田教室・センター北教室・下井草教室・巣鴨教室・大井町教室を開校
平成21年9月	TKG目白教室・和光教室・武蔵関教室・門前仲町教室・TKG名古屋校星ヶ丘教室を開校、TKG新百合ヶ丘教室・高校生部門とTKG新百合ヶ丘教室・小中学生部門をTKG新百合ヶ丘教室に統合
平成22年11月	ブランド名「京都個別指導学院」の廃止及び「関西個別指導学院」への統合
平成24年6月～12月	
平成25年6月	
平成25年10月	

年月	沿革
平成25年11月	TKG武蔵浦和教室・阿佐ヶ谷教室を開校
平成26年 3 月	関西個別指導学院天王寺教室・上本町教室・三宮教室を開校
平成26年 4 月	株式会社ベネッセコーポレーション（株式会社ベネッセホールディングスの連結子会社）から「Benesseサイエンス教室」事業及び「Benesse文章表現教室」事業を譲受け、Benesseサイエンス・文章表現吉祥寺教室、用賀教室、たまプラーザ教室、上大岡教室の運営を開始
平成26年 6 月～7 月	TKG豊洲教室・浅草教室・横浜西口教室・溝の口南口教室を開校
平成26年 8 月	個別指導のノウハウとインターネット技術とを融合した「東京個別指導学院 ネット教室（現CCDnet）」のサービス開始
平成26年 9 月	東京都中央区から東京都新宿区へ本社を移転
平成26年12月	株式会社ベネッセコーポレーションの「進研ゼミ」と当社の個別指導・教室展開ノウハウを融合した新業態「クラスベネッセ」のサービスを開始し、クラスベネッセ仙川を開校
平成26年12月	TKG千歳船橋教室を開校
平成27年 1 月	TKG豊洲教室、国立教室内にBenesse文章表現教室を併設
平成27年 2～6 月	TKG葛西教室・麻布十番教室・川崎西口教室・津田沼南口教室・吉祥寺本町教室・仙川教室・石神井公園教室を開校
平成27年 7 月	TKG石神井公園教室内にクラスベネッセ石神井公園を併設
平成27年 9 月～10月	TKG武蔵境教室・調布北口教室を開校

3 【事業の内容】

当社は、単に成績向上を目的として勉強を教えるのではなく、子どもたちが学習上の成功体験を積むことにより自信をもち、「『やればできるという自信』『チャレンジする喜び』『夢を持つ事の大切さ』我々は、この3つの教育理念を世界に広める事業を通じ、1人ひとりの大切な人生を輝かせる事に全力を尽くす。」との社是のもと、生徒1人ひとりの「目的別」「能力別」「性格別」に対応した学習指導を行っております。

当事業年度末の事業展開は、個別指導塾事業において、首都圏（東京都、神奈川県、千葉県、埼玉県）172教室、関西地区（兵庫県、大阪府、京都府）40教室、東海地区（愛知県）8教室、九州地区（福岡県）5教室の225教室体制、Benesseサイエンス・文章表現教室事業は、東京都4教室、神奈川県2教室（うち、2教室は個別指導教室との併設）、クラスベネッセ事業は東京都2教室（うち、1教室は個別指導教室との併設）、CCDnet事業（本社内に併設のネット教室）となっております。

4 【関係会社の状況】

（親会社）

名称	住所	資本金 (百万円)	主要な 事業内容	議決権の被所 有割合(%)	関係内容
株式会社ベネッセホールディングス (注1)	岡山県岡山市北区	13,600	持株会社	61.9	資本業務提携 役員等の兼任 3名 C M S取引 (注2)

（注）1 有価証券報告書の提出会社であります。

2 キャッシュ・マネジメント・サービス（C M S）によるものであります。

5 【従業員の状況】

（1）提出会社の状況

平成28年2月29日現在

従業員数(名)	平均年齢(歳)	平均勤続年数(年)	平均年間給与(千円)
439(7,327)	35.4	7.0	5,409

（注）1 上記従業員数は就業人員であります。また、臨時雇用者(アルバイト講師及びパートタイマー)は年間平均人員を()内に外数で記載しております。

2 平均年間給与は、賞与及び基準外賃金を含んでおります。

（2）労働組合の状況

労働組合は結成されておりませんが、労使関係は円満に推移しております。

第2 【事業の状況】

1 【業績等の概要】

(1) 業績

当事業年度におけるわが国の経済は、政府による経済政策や日銀の金融緩和策の効果により、良好な企業業績や雇用・所得環境の改善など、景気は緩やかな回復基調が続いております。一方、消費者物価の緩やかな上昇による実質消費支出の減少、中国株式市場の急落を発端とした日本を含む海外株式市場の下落、新興国景気の減速などが引き続き景気を下押しするリスクとなっており、先行きは依然として不透明な状況にあります。

このような状況の中、新たな中期経営計画「Dynamic Challenge 2017」に掲げる、高品質・高付加価値にこだわって毎年成長するという基本成長戦略を継続しつつ、新たなステージでの飛躍を目指すとともに、長期にわたり安定的・持続的に成長することで、社会的企業価値を高めるため全社一丸となって全力で邁進いたしました。

重点実行施策の一つとして掲げる「都市部ドミナント戦略×サービスポートフォリオ拡充」については、通期6教室の新規開校計画に対し、個別指導教室として、3月に川崎西口教室（神奈川県川崎市幸区）、6月に吉祥寺本町教室（東京都武蔵野市）、津田沼南口教室（千葉県習志野市）、仙川教室（東京都調布市）、石神井公園教室（東京都練馬区）、9月に武蔵境教室（東京都武蔵野市）、10月に調布北口教室（東京都調布市）の合計7教室を新規開校いたしました。今後も、人口が集中する都市部の顧客ニーズの高い地域を中心に、マーケティング効率を上げて集中的に開校することで、地域への更なる当社ブランドの浸透を目指します。また、サービスポートフォリオ拡充の観点から、7月に個別指導教室の石神井公園教室内に、クラスベネッセ石神井公園（東京都練馬区）をサービス併設型教室として開校いたしました。一方、好調な生徒募集のために手狭となった既存教室の増床・リニューアルなどを積極的に行い、規模・設備の拡大に努めました。更には、Webマーケティングによる効率の良い広告宣伝へのシフトを進め、テレビコマーシャルを当事業年度も3～4月に実施するなど、生徒獲得活動も積極的に行って参りました。

売上高は、8教室の新規開校に加え、マーケティング戦略の成功による問合せ増加により、入会者数を大幅に伸ばすことが出来ました。その結果、月末在籍生徒数は前年を毎月上回り、授業料売上等は毎月堅調に推移し、春期・夏期・冬期の講習会も堅調に推移いたしました。また、新規事業であるBenesseサイエンス・文章表現教室、クラスベネッセ、CCDnet（ネット教室）も概ね堅調であったことから、売上高は17,094百万円（前期比8.8%増）となりました。

損益面におきましては、新規開校による規模の拡大、テレビコマーシャルの実施等による新規生徒獲得活動を積極的に行う一方で、コストの効率化・適正化を更に追求いたしました。その結果、営業利益は2,217百万円（前期比28.6%増）、経常利益は2,223百万円（前期比28.6%増）、当期純利益は1,383百万円（前期比28.6%増）となりました。

当事業年度末の事業展開は、個別指導塾事業において、首都圏（東京都、神奈川県、千葉県、埼玉県）172教室、関西地区（兵庫県、大阪府、京都府）40教室、東海地区（愛知県）8教室、九州地区（福岡県）5教室の225教室体制、Benesseサイエンス・文章表現教室事業は、東京都4教室、神奈川県2教室（うち、2教室は個別指導教室との併設）、クラスベネッセ事業は東京都2教室（うち、1教室は個別指導教室との併設）、CCDnet事業（本社内に併設のネット教室）となっております。

昭和60年（1985年）の創業以来、『個別指導塾のパイオニア』として、高品質な教育サービスを世の中にお届けしてきた私ども東京個別指導学院は、平成27年（2015年）8月3日をもちまして創業30周年を迎えました。これまで当学院にご在籍いただいた30万人以上の生徒さま、保護者さまをはじめ、ご支援いただいたすべての皆さまに厚く御礼申し上げます。

「『やればできるという自信』『チャレンジする喜び』『夢を持つ事の大切さ』我々は、この3つの教育理念を世界に広める事業を通じ、1人ひとりの大切な人生を輝かせる事に全力を尽くす。」との社是に基づいて今後も持続的な企業価値の向上を実現して参ります。

今後とも、より一層のご指導、ご鞭撻を賜りますようお願い申し上げます。

(2) キャッシュ・フローの状況

当事業年度末における現金及び現金同等物(以下「資金」という。)は、前事業年度末に比べ262百万円増加し、3,399百万円となりました。

当事業年度における各キャッシュ・フローの状況とそれらの原因は次のとおりであります。

〔営業活動によるキャッシュ・フロー〕

営業活動によるキャッシュ・フローは、1,644百万円の収入（前事業年度は1,509百万円の収入）となりました。

これは、主に、法人税等の支払い等があったものの、税引前当期純利益による収入があったことによるものであります。

〔投資活動によるキャッシュ・フロー〕

投資活動によるキャッシュ・フローは、513百万円の支出（前事業年度は4,483百万円の支出）となりました。

これは、主に、新規開校8教室（個別指導教室7教室、クラスベネッセ1教室（個別指導教室との併設））、既存教室のリニューアル及び教室移転等に係る設備改善工事、並びに社内業務効率化のためのソフトウェア開発によるものであります。

〔財務活動によるキャッシュ・フロー〕

財務活動によるキャッシュ・フローは、868百万円の支出（前事業年度は380百万円の支出）となりました。

これは、配当金の支払いを行ったことによるものであります。

2 【生産、受注及び販売の状況】

(1) 生産及び受注の状況

当社は、生徒に対しての授業を行うことを主たる業務としておりますので、生産、受注の実績は、該当事項はありません。

(2) 販売実績

部門	第33期 (自 平成27年3月1日 至 平成28年2月29日)			前年同期比	
	生徒数(人)	金額(千円)	構成比(%)	生徒数(%)	金額(%)
個別指導塾					
小学生	2,755	1,397,015	8.2	102.1	105.3
中学生	10,774	6,614,701	38.7	105.6	106.5
高校生	13,507	8,828,004	51.6	109.3	110.6
個別指導塾計	27,036	16,839,721	98.5	107.0	108.5
その他事業計		254,517	1.5		127.6
合計		17,094,238	100.0		108.8

- (注) 1 生徒数は、期中平均の在籍人数を記載しております。
2 上記の金額には消費税等は含まれておりません。
3 その他事業は、Benesseサイエンス・文章表現教室事業、クラスベネッセ事業、CCDnet事業であります。

3 【対処すべき課題】

当社は、平成27年4月に公表しました新中期経営計画「Dynamic Challenge 2017」を着実に実行することにより、業績回復に注力するフェーズから、更なる成長と新たな価値創出を目指すフェーズへの転換を果たして参ります。

「Dynamic Challenge 2017」においては、「教育力の強化」「都市部ドミナント戦略×サービスポートフォリオ拡充」「ベネッセグループ連携による付加価値向上」の3つの成長戦略を展開しつつ、その土台となる「経営基盤の強化・効率化」にも取り組んで参ります。

「教育力の強化」においては、講師による教室年間計画の作成と運用を始めております。これは、講師自ら教室の年間運営のPDCAを回すとともに、教室間・地域間で横展開することによる全社的な教務力向上への取り組みであります。講師の目標や成果に対する意識を高め、教室としてのチームの成長による一層の講師力強化を実現します。加えて、進路指導センターを新たに設置しております。進路指導センターが教室との連携強化を図り、各教室へのサポートや情報提供を積極的に行うことで、更なる進路指導力の向上を目指して参ります。

「都市部ドミナント戦略×サービスポートフォリオ拡充」においては、個別指導塾事業を核とした積極的な出店、及びサービスポートフォリオ拡充による顧客接点の拡大を推進しております。人口集中が進む都市部において、引き続きドミナント戦略に基づき個別指導教室の新規開校、既存教室の増床・増席によるリニューアル等を行って参ります。なお、次期の新規開校は8教室を計画しております。サービスポートフォリオ拡充については、顧客ニーズの高い既存の個別指導教室への併設による「Benesse文章表現教室」を新規開校する等、マーケティング効率を高め、より幅広い学年層にアプローチすることで地域へのブランド浸透を図ります。

「ベネッセグループ連携による付加価値向上」については、ベネッセグループ企業として、引き続きグループ内で連携した効率的なマーケティングを行って参ります。また、自学自習をサポートするベネッセの「進研ゼミ」と当社の個別指導の優位性を融合させた新業態「クラスベネッセ」の展開、2020年教育改革を見据えた英語4技能に対応する事業の開発等も、グループ内に蓄積された教育に関するノウハウ、人材、スケールメリット等を活用して推進して参ります。学習サービスのバリエーションを拡大し、より多くのお子さまのサポートを行って参ります。

「経営基盤の強化・効率化」については、持続的な成長に不可欠な人材の採用、育成を積極的かつ効率的に進めて参ります。講師については、地域ごとに採用センターを設置することで安定的な採用を強化し、採用後の研修制度も更なる充実を図っております。IT基盤については、生産性向上・顧客価値向上を目指し、「業務プロセスの改善」「顧客サービスの強化」を図る投資を行って参ります。

更に、CSV（Creating Shared Value：共通価値の創造）活動の取り組みも始めております。国内の児童養護施設において、CCDnet（ネット教室）を活用した学びの機会を創出しております。当社の事業活動を通じた社会への価値創造にも積極的に取り組む所存であります。

これらの取り組みにより、次期の業績は、売上高18,000百万円、営業利益2,600百万円、経常利益2,603百万円、当期純利益1,665百万円を見込んでおります。

4 【事業等のリスク】

当社の経営成績、財政状態等に影響を及ぼす可能性のある事項には、以下のようなものがあります。
なお、文中における将来に関する事項は有価証券報告書提出日現在において当社が判断したものであります。

(1) 業績の季節性による変動について

当社は、夏、冬、春の講習会及び2月、3月、4月に生徒募集活動を通常よりも活発に行っております。その結果、生徒数、各種売上高は増加する傾向にあります。また、経費面でも生徒募集の広告宣伝費、その他経費も集中して発生する可能性があります。

(2) 少子化と当社の今後の方針について

当社の属する学習塾業界は、長期にわたる出生率低下に伴う少子化により、学齢人口の減少という大きな問題に直面しております。少子化による影響は、同業間での生徒数確保に向けた競争の激化という直接的な影響だけでなく、一部の学校を除いて入学試験の平易化及び推薦入試等、入試選抜方法の多様化により、入試を目的とした生徒・保護者の入会、通塾に対する動機の希薄化に向かう可能性があります。このような状況の下、当社は新たな中期経営計画「Dynamic Challenge 2017」に掲げる、新たなステージでの飛躍を目指すとともに、長期にわたり安定的・持続的に成長するために、人口集中地域への新規開校を行い、更なる規模の拡大を目指しますが、今後、少子化が急速に進展した場合及び生徒・保護者のニーズが大幅に変化した場合、当社の業績に影響を与える可能性があります。

(3) 人材確保及び育成について

当社は、事業展開上約7千人のアルバイト講師を雇用しております。もし、優秀な講師の継続的採用及び育成が困難になった場合、業績に多大な影響を与える可能性があります。

(4) 個人情報の取扱いについて

当社は、効率的な学習指導を行うため、2万人を超える生徒・保護者の個人情報をデータベース化し管理しております。もし、何らかの原因によって情報が流出した場合には、信用を失い、業績に多大な影響を与える可能性があります。

(5) 自然災害のリスクについて

当社は、9都府県（個別指導教室229教室、Benesseサイエンス・文章表現教室6教室、クラスベネッセ2教室）に出店し、生徒へ学習指導を行なっております。もし、地震や台風などの大規模な自然災害等により、教室における直接の被害の発生や、各種規制などによって通常の営業活動の継続に支障をきたす場合、今後の業績に影響を及ぼす可能性があります。

5 【経営上の重要な契約等】

資本業務提携契約

株式会社ベネッセホールディングスと、資本業務提携契約を締結しております。

資本業務提携契約の要旨は次のとおりであります。

内容	・顧客獲得及び教材開発・販売に関する相互協力 ・データベース及びLMS(Learning Management System:ラーニング・マネージメント・システム)等個別指導サービス開発に関する相互協力など
提携先	株式会社ベネッセホールディングス(岡山県岡山市北区)

6 【研究開発活動】

該当事項はありません。

7 【財政状態、経営成績及びキャッシュ・フローの状況の分析】

(1) 重要な会計方針および見積り

当社の財務諸表は、わが国において一般に公正妥当と認められている会計基準に基づき作成されております。

その作成には、資産、負債、収益及び費用の報告数値、並びに偶発債務の開示に影響を与える見積りを必要とします。主に売債債権、たな卸資産、投資その他の資産、法人税等、及び偶発債務について見積り、継続して評価を行っております。これらの見積りについては、過去の実績等を勘案し合理的に判断しておりますが、見積り特有の不確実性があるため、実際の結果と異なる可能性があります。

(2) 財政状態の分析

資産、負債及び純資産の状況

〔資産〕

資産合計は10,415百万円(前事業年度末比517百万円の増加)となりました。

この増加は、主に、増収による増益に伴う現金及び預金、並びに関係会社預け金（ベネッセグループのキャッシュ・マネジメント・サービスの利用による余剰資金の運用）によるものであります。また、敷金及び保証金、有形固定資産、並びに無形固定資産が増加しておりますが、これは、主に、新規開校8教室（個別指導教室7教室、クラスベネッセ1教室（個別指導教室との併設））、既存教室のリニューアル及び教室移転等に係る設備改善工事、並びに社内業務効率化のためのソフトウェア開発によるものであります。

〔負債〕

負債合計は2,244百万円(前事業年度末比2百万円の増加)となりました。

この増加は、主に、未払消費税等及び未払金が減少したものの、未払法人税等及び前受金が増加したことによるものであります。

〔純資産〕

純資産合計は8,171百万円(前事業年度末比514百万円の増加)となりました。

この増加は、剰余金の配当金支払いを行ったものの、当期純利益を計上したことに伴う利益剰余金の増加によるものであります。これにより、自己資本比率は78.5%（前期は77.4%）となりました。

(3) キャッシュ・フローの分析

当事業年度のキャッシュ・フローの概況につきましては、「第2 事業の状況、1 業績等の概要、(2) キャッシュ・フローの状況」をご参照ください。

(4) 経営成績の分析

当事業年度の業績の概況につきましては、「第2 事業の状況、1 業績等の概要、(1) 業績」をご参照ください。

第3 【設備の状況】

1 【設備投資等の概要】

当事業年度に当社が実施した設備投資の総額は286,875千円であります。その主なものは、新規開校8教室（個別指導教室7教室、クラスベネッセ1教室（個別指導教室との併設））、既存教室のリニューアル及び教室移転等に係る設備改善工事、並びに社内業務効率化のためのソフトウェア開発であります。

なお、当事業年度において重要な設備の除却、売却等はありません。

2 【主要な設備の状況】

当社は、事業年度末日において、国内に個別指導教室225教室、Benesseサイエンス・文章表現教室6教室（うち、個別指導教室との併設2教室）、クラスベネッセ2教室（うち、個別指導教室との併設1教室）を運営しております。また、本社内に併設にてCCDnet（ネット教室）を展開しております。

平成28年2月29日現在

事業所名 (所在地)	事業部門 別の名称	設備の内容	帳簿価額(千円)					従業員数 (人)
			建物	構築物	工具、器具 及び備品	ソフト ウェア	合計	
本社 (東京都新宿区)	管理部門	統括業務他 施設	18,040		10,727	63,398	92,167	151 (16)
東京地区 (西葛西教室他 計86教室)	個別指導塾	教室	216,412	0	42,683		259,095	103 (2,800)
神奈川地区 (たまプラーザ教室他 計49教室)	個別指導塾	教室	80,219	5	10,423		90,648	55 (1,603)
埼玉地区 (川口教室他 計21教室)	個別指導塾	教室	35,232		6,524		41,757	25 (704)
千葉地区 (浦安教室他 計16教室)	個別指導塾	教室	23,331		1,418		24,750	20 (566)
愛知地区 (藤が丘教室他 計8教室)	個別指導塾	教室	9,005		820		9,825	9 (217)
大阪地区 (高槻教室他 計20教室)	個別指導塾	教室	33,487		2,724		36,212	30 (618)
兵庫地区 (武庫之荘教室他 計16教室)	個別指導塾	教室	24,193		2,034		26,227	21 (495)
京都地区 (北大路教室他 計4教室)	個別指導塾	教室	1,141		159		1,300	4 (108)
福岡地区 (西新教室他 計5教室)	個別指導塾	教室	4,558		1,561		6,119	6 (153)

- (注) 1 上記金額に消費税等は含んでおりません。
2 上記従業員数は就業人員であります、また、臨時雇用者（アルバイト講師及びパートタイマー）は期末人員数を（ ）内に外数で記載しております。
3 上記の他、他の者から賃借している設備の内容は、下記のとおりであります。

名称	台数	リース期間	年間リース料 (千円)	リース契約残高 (千円)
事務機器関連	一式	3年～5年	56,646	19,163
教室内装設備等		5年	208,459	490,467
コンピューター関連	一式	4年～5年	50,930	31,509

3 【設備の新設、除却等の計画】

(1) 重要な設備の新設等

当社の設備投資については、景気予測、業界動向、投資効果等を総合的に勘案して策定しております。

事業所名 (所在地)	事業部門別の名称	設備の内容	投資予定額		資金調達方法	着手年月	完了予定年月	完成後の増加能力
			総額 (千円)	既支払額 (千円)				
戸越教室 (東京都品川区)	個別指導塾	教室の新設 敷金・保証金 及び附属設備	11,248	11,248	自己資金	平成28年 2月	平成28年 3月	31席
祖師ヶ谷大蔵教室 (東京都世田谷区)	個別指導塾	教室の新設 敷金・保証金 及び附属設備	24,247	24,247	自己資金	平成28年 2月	平成28年 3月	40席
天神教室 (福岡県福岡市中央区)	個別指導塾	教室の新設 敷金・保証金 及び附属設備	11,947	11,947	自己資金	平成28年 2月	平成28年 3月	48席
東中野教室 (東京都中野区)	個別指導塾	教室の新設 敷金・保証金 及び附属設備	17,241	4,600	自己資金	平成28年 4月	平成28年 5月	35席
西国分寺教室 (東京都国分寺市)	個別指導塾	教室の新設 敷金・保証金 及び附属設備	15,167		自己資金	平成28年 5月	平成28年 6月	40席
新設3教室 (未定)	個別指導塾	教室の新設 敷金・保証金 及び附属設備	51,810		自己資金	未定	未定	未定

(注) 上記の金額に消費税等は含まれておりません。

(2) 重要な設備の除却等

経常的な設備の更新のための除却等を除き、重要な設備の除却等の計画はありません。

第4 【提出会社の状況】

1 【株式等の状況】

(1) 【株式の総数等】

【株式の総数】

種類	発行可能株式総数(株)
普通株式	267,000,000
計	267,000,000

【発行済株式】

種類	事業年度末現在 発行数(株) (平成28年2月29日)	提出日現在 発行数(株) (平成28年5月26日)	上場金融商品取引所 名又は登録認可金融 商品取引業協会名	内容
普通株式	54,291,435	54,291,435	東京証券取引所 市場第一部	・株主としての権利内容に制限のない、標準となる株式 ・単元株式数100株
計	54,291,435	54,291,435		

(2) 【新株予約権等の状況】

該当事項はありません。

(3) 【行使価額修正条項付新株予約権付社債券等の行使状況等】

該当事項はありません。

(4) 【ライツプランの内容】

該当事項はありません。

(5) 【発行済株式総数、資本金等の推移】

年月日	発行済株式 総数増減数 (株)	発行済株式 総数残高 (株)	資本金増減額 (千円)	資本金残高 (千円)	資本準備金 増減額 (千円)	資本準備金 残高 (千円)
平成23年4月30日(注)	4,576,751	54,291,435		642,157		1,013,565

(注) 自己株式の消却による減少であります。

(6) 【所有者別状況】

平成28年2月29日現在

平成28年2月29日現在

区分	株式の状況(1 単元の株式数100株)								単元未満 株式の状況 (株)
	政府及び 地方公共 団体	金融機関	金融商品 取引業者	その他の 法人	外国法人等		個人 その他	計	
					個人以外	個人			
株主数 (人)		19	14	28	42	7	3,234	3,344	
所有株式数 (単元)		25,161	1,557	441,670	9,967	93	64,360	542,808	10,635
所有株式数 の割合(%)		4.63	0.29	81.36	1.84	0.02	11.86	100.00	

(注) 1 自己株式51株は、「単元未満株式の状況」に51株を含めて記載しております。

2 「その他の法人」の欄には、証券保管振替機構名義の株式を、8単元含めて記載しております。

(7) 【大株主の状況】

平成28年2月29日現在

氏名又は名称	住所	所有株式数(千株)	発行済株式総数に対する所有株式数の割合(%)
株式会社ベネッセホールディングス	岡山県岡山市北区南方3 7 17	33,610	61.91
有限会社エス・ピーアセット・マネジメント	東京都港区赤坂9 7 7	10,344	19.05
馬場 信治	東京都港区	3,228	5.95
日本マスタートラスト信託銀行株式会社(信託口)	東京都港区浜松町2 11 3	994	1.83
日本トラスティ・サービス信託銀行株式会社(信託口)	東京都中央区晴海1 8 11	965	1.78
JP MORGAN CHASE BANK 380646 (常任代理人 株式会社みずほ銀行決済営業部)	25 BANK STREET, CANARY WHARF, LONDON, E14 5JP, UNITED KINGDOM (東京都中央区月島4 16 13)	498	0.92
石原 勲	東京都港区	386	0.71
石原 恭子	東京都港区	250	0.46
トランスパシフィックエデュケーションネットワーク株式会社	東京都新宿区三栄町26 3	135	0.25
資産管理サービス信託銀行株式会社(証券投資信託口)	東京都中央区晴海1 8 12	133	0.25
計		50,547	93.10

(注) 1 上記の所有株式数のうち、信託業務に係る株式数は、次のとおりであります。

日本マスタートラスト信託銀行株式会社(信託口)	994千株
日本トラスティ・サービス信託銀行株式会社(信託口)	965千株
資産管理サービス信託銀行株式会社(証券投資信託口)	133千株

(8) 【議決権の状況】

【発行済株式】

平成28年2月29日現在

区分	株式数(株)	議決権の数(個)	内容
無議決権株式			
議決権制限株式(自己株式等)			
議決権制限株式(その他)			
完全議決権株式(自己株式等)			
完全議決権株式(その他)	普通株式 54,280,800	542,808	株主としての権利内容に制限のない、標準となる株式
単元未満株式	普通株式 10,635		同上
発行済株式総数	54,291,435		
総株主の議決権		542,808	

(注) 「完全議決権株式(その他)」の欄には、証券保管振替機構名義の株式が800株が含まれております。また、「議決権の数」欄には、同機構名義の完全議決権に係る議決権の数8個が含まれております。

【自己株式等】

該当事項はありません。

(9) 【ストックオプション制度の内容】

該当事項はありません。

2 【自己株式の取得等の状況】

【株式の種類等】 普通株式

(1) 【株主総会決議による取得の状況】

該当事項はありません。

(2) 【取締役会決議による取得の状況】

該当事項はありません。

(3) 【株主総会決議又は取締役会決議に基づかないものの内容】

該当事項はありません。

(4) 【取得自己株式の処理状況及び保有状況】

区分	当事業年度		当期間	
	株式数(株)	処分価額の総額 (円)	株式数(株)	処分価額の総額 (円)
引き受ける者の募集を行った 取得自己株式				
消却の処分を行った取得自己株式				
合併、株式交換、会社分割に係る 移転を行った取得自己株式				
その他()				
保有自己株式数	51		51	

(注) 保有自己株式数には、平成28年5月1日から有価証券報告書提出日までの単元未満株式の買取りによる株式数は含めておりません。

3 【配当政策】

当社は、株主の皆様に対する利益還元を最重要の経営政策と考えております。

そのために株主資本利益率（ROE）を高めることを重要視し、安定的に利益配当を実施できるように努めて参ります。また、合理的な範囲で事業継続のための内部留保及び次代の成長のための投資も勘案した資本政策を実行して参ります。

当社の剰余金の配当は、中間配当及び期末配当の年2回を基本方針としております。配当の決定機関は、中間配当は取締役会、期末配当は株主総会であります。なお、当社は、中間配当を行うことができる旨を定款に定めております。

平成21年2月期以降は、『配当性向35%以上』を目標に定めておりましたが、業績が堅調に推移するとともに財務基盤も安定したことを踏まえ、株主の皆様への利益還元の更なる充実を図るために、平成28年2月期以降の配当につきましては、『配当性向50%以上』を目標とすることとしております。

この方針を踏まえ、当事業年度は、中間配当につきて、普通配当金として1株当たり8円の配当を実施しております。更に、当社は、平成27年8月3日をもちまして創業30周年を迎えましたことから、これまでご支援いただきました株主の皆様に対し感謝の意を表するため、1株当たり4円の記念配当を実施させていただきました。これらにより、中間配当金は1株当たり12円となりました。また、期末配当金は、1株当たり12円の配当（普通配当8円、創業30周年記念配当4円）となりました。これらにより、年間配当金は24円（普通配当16円、記念配当8円）となりました。

次期の1株当たり配当金は、上述の方針に基づき、年間26円（中間配当13円、期末配当13円）を予定しております。

（注）基準日が当事業年度に属する剰余金の配当は、以下のとおりであります。

決議年月日	配当金の総額 (千円)	1株当たり配当額 (円)
平成27年10月7日取締役会決議	651,496	12
平成28年5月25日定時株主総会決議	651,496	12

4 【株価の推移】

（1）【最近5年間の事業年度別最高・最低株価】

回次	第29期	第30期	第31期	第32期	第33期
決算年月	平成24年2月	平成25年2月	平成26年2月	平成27年2月	平成28年2月
最高(円)	239	288	396	490	820
最低(円)	113	129	180	308	373

（注）株価は、東京証券取引所市場第一部におけるものであります。

（2）【最近6月間の月別最高・最低株価】

月別	平成27年9月	10月	11月	12月	平成28年1月	2月
最高(円)	628	605	638	669	712	728
最低(円)	532	551	581	607	587	630

（注）最高・最低株価は、東京証券取引所市場第一部におけるものであります。

5 【役員の状況】

男性10名 女性1名 （役員のうち女性の比率9.1％）

役名	職名	氏名	生年月日	略歴	任期	所有株式数 (千株)
代表取締役 社長		齋藤 勝己	昭和39年5月20日生	平成10年6月 当社入社 平成16年8月 当社取締役 平成17年9月 当社取締役 営業本部長 平成19年10月 当社取締役 教務営業本部長兼事業本部副本部長 平成20年6月 当社取締役 事業本部長 平成21年6月 当社取締役 東日本地域事業本部長 平成22年5月 当社取締役 事業本部長 平成23年11月 当社取締役 変革推進担当 平成24年6月 当社取締役 教室運営・マーケティング担当 第三事業本部長 平成24年11月 当社取締役 教室運営・マーケティング担当 第二事業本部長兼第三事業本部長 平成25年6月 当社取締役 教室事業本部長 平成26年5月 当社代表取締役社長(現)	(注) 3	38
取締役 副社長		井上 久子	昭和40年12月15日生	平成7年7月 当社入社 平成14年10月 当社事業本部長 平成14年11月 当社取締役 平成17年9月 当社取締役 事業本部長 平成18年5月 当社代表取締役副社長 平成19年10月 当社代表取締役副社長兼人財本部長 平成22年5月 当社取締役 事業基盤本部長 平成24年6月 当社取締役 コンプライアンス担当 平成25年6月 当社取締役 経営企画本部長 平成26年1月 当社取締役 人財開発本部長 平成26年5月 当社取締役副社長 人財開発本部長 平成26年12月 当社取締役副社長(現) 平成27年4月 株式会社ベネッセホールディングス人事戦略部長	(注) 3	46
取締役		舟戸 彰一	昭和36年12月24日生	平成8年8月 当社入社 平成10年7月 当社取締役 平成16年6月 当社常務取締役 支援本部長 平成17年9月 当社常務取締役 管理本部長 平成18年5月 当社専務取締役 平成20年6月 当社専務取締役 経営管理本部長 平成21年6月 当社専務取締役 管理本部長 平成22年5月 当社取締役 経営政策本部長 平成24年6月 当社取締役 業務オペレーション改革担当 平成24年11月 当社取締役 業務オペレーション改革、財務経理、広報・IR担当 平成25年6月 当社取締役 財務経理本部長 平成26年1月 当社取締役 財務経理本部長兼経営企画本部長 平成26年5月 当社取締役 財務経理本部長 平成26年12月 当社取締役(現)	(注) 3	8

役名	職名	氏名	生年月日	略歴		任期	所有株式数 (千株)
取締役		山 河 健 二	昭和39年2月6日生	昭和61年4月 平成23年1月 平成23年6月 平成24年1月 平成24年4月 平成24年5月 平成25年4月 平成25年6月 平成26年1月 平成26年4月 平成26年11月 平成27年5月 平成27年6月 平成27年7月 平成28年2月 平成28年5月	株式会社福武書店（現株式会社ベネッセホールディングス）入社 株式会社ベネッセコーポレーション教育事業本部中・高・大事業ドメイン長 株式会社ベネッセ・ベースコム非常勤取締役 株式会社ベネッセコーポレーション国内教育事業本部副本部長 同社取締役 国内教育事業本部副本部長 当社社外取締役 株式会社ベネッセコーポレーション取締役 教育事業本部副本部長 株式会社アップ非常勤取締役 株式会社ベネッセコーポレーション取締役 学校事業本部長兼塾事業本部長 同社取締役副社長 学校事業本部長兼塾事業本部長 株式会社ベネッセホールディングス執行役員 塾・教室カンパニー長 株式会社ベネッセコーポレーション取締役副社長 塾・教室カンパニー長 株式会社ベネッセホールディングス国内教育カンパニーエリア本部長 株式会社ベネッセコーポレーション取締役 国内教育カンパニーエリア本部長 株式会社ベネッセホールディングス国内教育カンパニー場事業推進本部長 株式会社ベネッセコーポレーション国内教育カンパニー場事業推進本部長 株式会社アップ非常勤取締役（現） 株式会社ベネッセホールディングスゼミ・塾カンパニー場事業推進本部長 株式会社ベネッセコーポレーションゼミ・塾カンパニー場事業推進本部長 株式会社ベネッセホールディングス執行役員 教室事業カンパニー長（現） 株式会社ベネッセコーポレーション執行役員 教室事業カンパニー長（現） 当社取締役（現）	(注) 3	
取締役		大 村 信 明	昭和23年9月24日生	昭和46年4月 平成5年7月 平成9年6月 平成11年4月 平成15年4月 平成15年6月 平成17年4月 平成18年4月 平成22年4月 平成22年6月 平成24年8月 平成25年5月	大和証券株式会社入社 アメリカ大和証券(現大和証券キャピタル・マーケットアメリカInc.)社長 大和証券株式会社取締役 大和証券SBキャピタル・マーケット株式会社(現大和証券株式会社)常務取締役 大和証券SMBC株式会社(現大和証券株式会社)専務取締役 株式会社大和証券グループ本社専務執行役員 大和証券SMBCヨーロッパ(現大和証券キャピタル・マーケットヨーロッパリミテッド)会長 大和住銀投信投資顧問株式会社代表取締役社長 同社特別顧問 株式会社東京金融取引所非常勤監査役 大和証券オフィス投資法人執行役員(現) 当社社外取締役(現)	(注) 3	5

役名	職名	氏名	生年月日	略歴		任期	所有株式数 (千株)
取締役		岩 田 松 雄	昭和33年 6 月 2 日生	昭和57年 4 月 平成 7 年 2 月 平成 8 年10月 平成11年 7 月 平成13年 4 月 平成15年 6 月 平成17年 4 月 平成21年 6 月 平成24年 6 月 平成25年10月 平成26年 5 月 平成27年 6 月	日産自動車株式会社入社 ジェミニ・コンサルティング・ジャパ ン入社 日本コカ・コーラ株式会社入社 コカ・コーラビバレッジサービス株式 会社常務執行役員 株式会社アトラス代表取締役社長 株式会社タカラ(現株式会社タカラト ミー)取締役常務執行役員 株式会社イオンフォレスト代表取締役 社長 スターバックスコーヒージャパン株式 会社代表取締役最高経営責任者(C E O) 株式会社大戸屋ホールディングス社外 取締役(現) 株式会社産業革新機構マネージングダ イレクター 株式会社リーダーシップコンサルティ ング代表取締役社長(現) 当社社外取締役(現) 寿スピリッツ株式会社社外取締役(現)	(注) 3	
取締役		上 田 祐 司	昭和49年 9 月12日生	平成 9 年 4 月 平成11年 3 月 平成17年 8 月 平成17年11月 平成18年 5 月 平成18年 8 月 平成24年 1 月 平成24年 6 月 平成24年 7 月 平成25年12月 平成26年 5 月 平成26年10月	株式会社ベンチャー・リンク入社 株式会社ガイアックス設立 同社代表取締役に就任 ビクスタ株式会社社外取締役(現) 株式会社電縁取締役(現) トゥギャザー株式会社(現株式会社 ソーシャルグループウェア)代表取締 役 株式会社ガイアックス取締役 代表執 行役社長(現) AppBank株式会社社外取締役(現) 株式会社TMR代表取締役 GaiaX Global Marketing & Ventures Pte.Ltd.取締役(現) 株式会社GT-Agency代表取締役 株式会社シニアモード代表取締役 当社社外取締役(現) アディッシュ株式会社取締役(現)	(注) 3	5
監査役 (常勤)		藤 田 穰	昭和30年 5 月 4 日生	平成 6 年 9 月 平成 8 年 9 月 平成10年 6 月 平成12年 7 月 平成14年11月 平成15年 6 月 平成19年10月 平成24年 6 月 平成25年 2 月 平成25年 5 月	当社入社 当社首都圏事業本部第一地域統括部長 当社人事部長 当社人財開発部長 当社首都圏第十地域事業部長 当社九州地域事業部長 当社人事部長 当社お客様相談室長 当社危機管理委員長 当社常勤監査役(現)	(注) 4	55

役名	職名	氏名	生年月日	略歴		任期	所有株式数 (千株)
監査役		齋 藤 直 人	昭和38年5月11日生	平成61年4月	株式会社福武書店(現株式会社ベネッセホールディングス)入社	(注) 5	
				平成13年6月	株式会社パーソンス監査役		
				平成13年10月	株式会社ベネッセアンファミリー監査役		
				平成14年3月	ベルリッツ・ジャパン株式会社監査役		
				平成14年6月	ビー・シー・エステート株式会社監査役		
				平成16年5月	株式会社ベネッセビジネスサービス監査役		
				平成16年7月	Benesse korea Co.,Ltd.監査役		
				平成17年11月	金融庁企業会計審議会専門委員		
				平成18年1月	株式会社ベネッセ次世代育成研究所監査役		
				平成19年4月	株式会社ベネッセコーポレーション(現株式会社ベネッセホールディングス)執行役員兼経理部長		
				平成19年5月	株式会社ベネッセスタイルケア取締役		
				平成19年8月	倍楽生商貿(中国)有限公司監事		
				平成20年5月	株式会社サイマル・インターナショナル監査役		
				平成21年10月	株式会社ベネッセホールディングス Group Controller		
				平成22年1月	株式会社ベネッセコーポレーション経理本部長		
				平成24年4月	同社取締役 経理本部長		
監査役		長 澤 正 浩	昭和29年4月1日生	平成27年3月	ベルリッツ・ジャパン株式会社取締役(現)	(注) 4	
				平成27年4月	株式会社ベネッセコーポレーション取締役		
				平成27年5月	当社監査役(現)		
				平成28年4月	株式会社ベネッセホールディングス Group Controller兼内部監査担当本部長(現)		
					株式会社ベネッセコーポレーション取締役(経理・業績管理担当)兼内部監査担当本部長(現)		
				昭和54年4月	荒木税務会計事務所入所		
				昭和56年10月	ブライスウォーターハウス公認会計士事務所(現あらた監査法人)入所		
				昭和59年4月	新和監査法人(現有限責任あずさ監査法人)入所		
				昭和60年3月	公認会計士登録		
				平成元年9月	アーンスト・アンド・ヤング サンフランシスコ事務所勤務		
				平成14年8月	朝日監査法人(現有限責任あずさ監査法人)代表社員		
				平成18年2月	同法人株式公開責任者		
				平成24年7月	長澤公認会計士事務所設立 同事務所代表に就任(現)		
					株式会社青藍コンサルティング代表取締役(現)		
				平成25年4月	株式会社エクストリーム社外監査役(現)		
				平成25年6月	株式会社イワキ社外監査役(現)		
監査役		高 見 之 雄	昭和30年11月2日生	平成25年7月	株式会社伊藤園社外監査役(現)	(注) 5	
				平成25年9月	株式会社リビングケア社外監査役		
				平成25年12月	日本アルプス電子株式会社社外監査役		
				平成26年5月	当社社外監査役(現)		
				平成26年6月	ムラキ株式会社社外監査役(現)		
				平成26年12月	株式会社桧家ホールディングス社外監査役(現)		
				平成27年9月	株式会社リビングケア研究所社外監査役(現)		
				昭和59年4月	弁護士登録(第一東京弁護士会)		
計				平成13年4月	成富総合法律事務所入所	(注) 5	157
				平成19年4月	西込・高見法律事務所開設		
				平成23年4月	第一東京弁護士会副会長		
					一般財団法人ラヂオプレス理事(非常勤)(現)		
				平成25年6月	ディーエムソリューションズ株式会社社外監査役(現)		
				平成27年5月	当社社外監査役(現)		

- (注) 1 取締役大村信明氏、岩田松雄氏及び上田祐司氏は、社外取締役であります。
- 2 監査役長澤正浩氏及び高見之雄氏は、社外監査役であります。
- 3 取締役の任期は、平成28年2月期に係る定時株主総会終結の時から平成29年2月期に係る定時株主総会終結の時までであります。
- 4 監査役藤田穰氏及び長澤正浩氏の任期は、平成26年2月期に係る定時株主総会終結の時から平成30年2月期に係る定時株主総会終結の時までであります。
- 5 監査役齋藤直人氏及び高見之雄氏の任期は、平成27年2月期に係る定時株主総会終結の時から平成31年2月期に係る定時株主総会終結の時までであります。

6 【コーポレート・ガバナンスの状況等】

(1) 【コーポレート・ガバナンスの状況】

コーポレート・ガバナンスに関する基本的な考え方

当社は、社会に信頼される企業であり続けるため、法令遵守に基づく企業倫理の重要性を認識し、コーポレートガバナンスを経営上の重要課題と位置付けています。

また、変動する社会、経営環境に対応した迅速な意思決定と経営の健全性の向上を通じ、長期的な安定と持続的な成長を実現するため、すべてのステークホルダーへの価値を高めることで、企業価値向上に努めます。

イ 体制

当社は、会社法上の機関設計として、「監査役会設置会社」を選択し、監査役及び監査役会が取締役の職務執行を監査しています。

また、取締役候補者の指名、取締役の報酬に係る機能の独立性・客観性を強化するため、諮問機関として取締役指名・報酬委員会を設置し、取締役会の実効性・透明性を高めるため、独立社外役員会を設置しています。

ロ 取締役会

(取締役会の役割・責務)

取締役会は、当社の普遍的な経営理念の下に積極的に議論して決定した経営方針、経営戦略に則り、定款、法令、取締役会規則、取締役会付議事項一覧（経営方針、経営戦略、経営計画、資本政策、人事制度、重要な役員人事ほか経営上の重要な事項）の範囲で業務執行の決定を行い、それ以外の業務執行の決定については、職務権限規程に基づいて代表取締役社長、業務執行取締役、更に各組織の長に対して権限を委譲しています。

(取締役会の構成)

当社は、適正なガバナンス体制を構築するために、取締役候補者は、取締役指名・報酬委員会の助言に基づいて取締役会にて決定しています。取締役会の構成については、取締役会全体として適切かつ機動的な意思決定と執行の監督を行うことができるようバランスを考慮し、各事業本部、経営、財務・会計、人事、コンプライアンス等について経験及び知見を有する社内出身の取締役と、より多様な専門的知識や経験等のバックグラウンドを有する複数の社外取締役により構成することを基本方針とし、当社の定款にて8名以内と定めています。

また、当社は、独立かつ客観的な経営の監督の実効性を確保すべく、取締役会の構成を取締役の過半数を非業務執行取締役とし、かつ、独立社外取締役の割合は、3分の1以上とします。

なお、取締役会の議長は、代表取締役社長としますが、取締役会全体として独立社外取締役による問題提起を含め、自由闊達で建設的な議論・意見交換を尊ぶ気風の醸成に努めています。

(中期経営計画)

取締役会は、株主の皆様に対する重要なコミットメントの1つである中期経営計画を策定し、その実現に向けて最善の努力を尽くします。

また、中期経営計画に基づく業績予想の修正、その他重要な事項が生じたときは、原因分析を行い、即時に開示するとともに、次期以降の計画に反映させます。

なお、現在の中期経営計画「Dynamic Challenge 2017」は、当社IRサイト(<http://ir.tkg.jp/>)にて開示しています。

(内部統制・リスク管理体制の整備)

取締役会は、適正かつ迅速な業務の執行を確保するための体制、即ち、内部統制システムを構築、整備することが株主の皆様の信頼を維持することに繋がることであり、そのためにベネッセグループ行動指針及び当社社訓により、企業倫理に関する行動基準を定めます。

また、適時その啓発に努めるとともに、リスクの発生防止に係る対策を計画、調整、統制する機関として、危機管理委員会を設置し、個別業務ごとに設置された各部門の一部の部門長等を担当者として、同委員会にて定期的にコンプライアンス上の情報共有と重要な問題を審議する等の活動と同時に、監査役会、内部監査室と連携してその運用状況を把握、監督します。

なお、当該体制の整備に関する基本方針及びその運用状況の概要は、「業務の適正を確保するための体制及び当該体制の運用状況」に記載しています。

（取締役会の運営）

当社は、取締役が取締役会での十分な議論を行えるよう、取締役会事務局を設置し、以下のとおり運営します。

- ・取締役会の年間スケジュールを作成し、審議事項の年間計画を立案します。
- ・取締役会において十分な議論ができる適切な審議時間を設定します。
- ・取締役会開催日の3営業日前までに、審議事項に関する資料を配布します。ただし、機密性が高い審議事項については、取締役会において議論を行います。
- ・上記に限らず、取締役会事務局は、独立社外取締役を含む取締役の求めに応じて必要な情報を適宜提供します。

八 監査役会

（監査役会の役割・責務）

監査役会は、株主の皆様に対する受託者責任を踏まえ、持続的な企業価値の向上に向けて企業の健全性を確保するために、監査役会規則に則り、取締役の職務の執行を監査します。

また、客観的な立場で取締役会において、あるいは業務執行者に対して、監査活動から得られた情報や各監査役の知見に基づいて適切な意見を述べます。

（監査役会の構成）

監査役会の構成については、監査役会の独立性確保のために過半数の独立社外監査役で構成し、監査業務を通じて得た情報を他の監査役と共有できる常勤監査役と、財務・会計に相当程度精通している独立社外監査役を1名以上選任することを基本方針とし、当社の定款にて4名以内と定めています。

（会計監査人及び内部監査室との連携）

監査役会は、会計監査人との間で、会計監査、四半期レビューの報告等を通じ、監査体制・監査実施状況等の情報を交換する等、連携を確保しています。

また、当社は、各部門の業務執行の妥当性・適法性・効率性についてのチェック・検討を行うために内部監査室を設置しており、監査役との間に、随時ミーティングを実施するなかで内部監査の実施状況等を報告する等の連携に努めています。

二 会計監査人

（会計監査人）

当社は、会計監査人における適正な監査を担保するために高品質な監査を可能とする十分な監査時間を確保し、業務執行取締役との面談、監査役会、内部監査室との連携を確保しています。

また、会計監査人が不正を発見し、適切な対応を求めた場合や不備・問題点を指摘した場合においては、代表取締役社長の指示により、各業務執行取締役が中心となり、調査・是正を行い、その結果報告を行う体制としています。

（会計監査人の選定・評価）

監査役会は、会計監査人との定期的な意見交換や監査実施状況等の共有のほか、会計監査人の独立性及び専門性について適切に評価するための基準を策定し、会計監査人が独立性及び専門性を有しているか否かを確認します。

なお、現在の当社会計監査人である有限責任監査法人トーマツは、独立性及び専門性ともに問題はないものと認識しています。

ホ 取締役指名・報酬委員会

（取締役指名・報酬委員会）

取締役指名・報酬委員会は、代表取締役社長、複数の非業務執行取締役等にて構成し、監査役がオブザーバーとして参加します。

なお、委員長は、取締役候補者の指名、取締役の報酬の決定に係る機能の独立性・客観性を強化するため、独立社外取締役としています。

（取締役候補者の指名）

取締役指名・報酬委員会は、取締役候補者の指名について、業績等の評価、取締役としての資質を審議するほか、独立社外取締役の場合の独立要件について検討し、取締役候補者の指名について取締役会に助言し、取締役会がこれを決定します。

解任については、解任基準を策定し、適切に対応します。

（取締役の報酬）

取締役指名・報酬委員会は、取締役の報酬の決定プロセスについて、その客観性、透明性を保証し、取締役会に助言し、取締役会がこれを決定します。

なお、取締役の報酬は、基本報酬と業績連動賞与から構成されており、株主総会にて承認されている報酬限度額の範囲内で取締役会が決定しています。

また、自社株報酬につきましては、その必要性を勘案のうえ、要否を検討していきます。

（監査役候補者の指名）

監査役候補者については、会社法の手続に基づいて監査役会の同意を経て、取締役会にて決定しますが、決定にあたっては、監査役としての資質、独立社外監査役の場合の独立要件についての検討を行います。

ヘ 独立社外役員会

（独立社外役員会）

独立社外役員会は、取締役会の実効性・透明性を高めるため、独立社外取締役、独立社外監査役にて構成します。

また、独立社外役員会を定期的開催し、独立社外取締役が取締役会における議論に積極的に貢献できるよう、情報交換・認識共有を図ります。

（取締役会の実効性評価）

独立社外役員会は、取締役会の有効性、全社業績及び各取締役の担当部門業績等について毎年評価を行い、その結果を取締役会に提出します。取締役会は、独立社外役員会の評価に基づいて、毎年、取締役会全体の実効性について、分析・評価を行い、その結果の概要を適時適切に開示します。

ト 取締役及び監査役

（取締役の受託者責任）

取締役は、受託者責任を認識し、持続的な成長と中長期的な企業価値の創出に向けて取締役としての職務を執行します。

（独立社外取締役の役割）

独立社外取締役は、その独立性の立場を踏まえ、業務執行の監督・助言機能、重要な意思決定及び利益相反の監督機能を果たすとともに、ステークホルダーの意見を取締役会に反映しています。

（監査役の受託者責任）

監査役は、受託者責任を認識し、独立した客観的な立場において、取締役の職務の執行を監査し、当社の健全性を確保するとともに監査役としての職務を執行します。

（独立社外監査役の役割）

独立社外監査役は、監査体制の独立性を一層高めるために客観的な立場から監査し、専門的な知見から意見を述べます。

（独立要件）

社外取締役及び社外監査役の独立要件については、「社外取締役及び社外監査役の独立性に関する基準」に定めます。なお、当該基準の詳細は、「社外取締役及び社外監査役」に記載しています。

（情報入手及び支援体制）

取締役・監査役は、その役割・責務を実効的に果たすために、能動的に情報を入手し、必要に応じて社内関係部門に追加の情報提供を求め、又は、外部の専門家の助言を得ます。

また、当社は、取締役会、監査役会、取締役指名・報酬委員会、独立社外役員会の支援体制として、それぞれに事務局又は補助人を設置し、議長又は委員長との事前打合せ、情報提供等を実施しています。

（最高経営責任者の後継者のプランニング）

最高経営責任者（代表取締役社長）には、自らが会社の将来を託すことができる資質を有する取締役又は幹部社員を社長後継者として育成する責務があります。

取締役会は、社長後継者のプランニングを監督し、社長後継者について取締役指名・報酬委員会からの助言を受けて決定します。

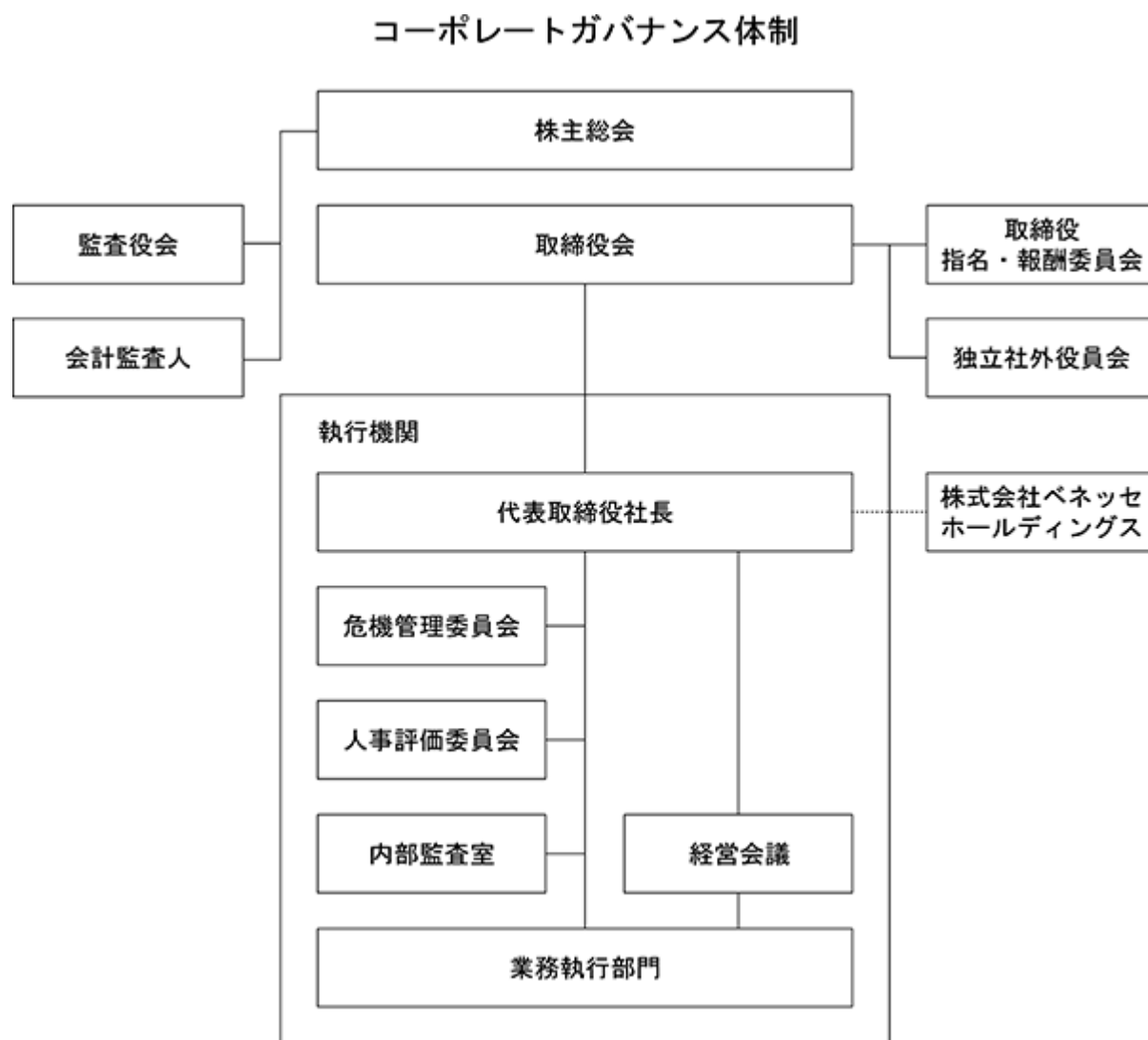
（トレーニング方針）

社内出身取締役及び社内出身監査役については、その活動に必要な企業統治、財務会計、役員として遵守すべき法的な義務、役員として果たすべき責任等の知識習得を目的として外部研修機関を活用しています。

また、戦略的な視野の要請、より高いリーダーシップ力の発揮を目的として、中期経営計画策定プロジェクトへ参画すること、代表取締役社長が選定する研修を活用することで、役付取締役や代表取締役社長への昇進を見据えたトレーニング体制を整えています。

社外取締役及び社外監査役については、就任時に会社概要、経営戦略、財務戦略等の基本情報を共有するほか、重要な拠点訪問やイベント等の参加を通じ、事業理解の促進を図っています。更に独立社外役員会を通じた情報交換・相互研鑽を行い、知識更新の機会として外部研修機関を活用しています。

当社のコーポレート・ガバナンス体制についての模式図は次のとおりであります。



業務の適正を確保するための体制及び当該体制の運用状況

（業務の適性を確保するための体制に関する基本方針及びその運用状況の概要）

当社取締役会において決議した業務の適正を確保するための体制（いわゆる内部統制システム）に関する基本方針及びその運用状況は、次のとおりであります。なお、運用状況につきましては、平成27年5月1日以降のものとなります。

イ 当社の取締役及び使用人の職務の執行が法令及び定款に適合することを確保するための体制

当社は、コンプライアンス経営を徹底するため、企業倫理に関する行動の基本原則を制定し、適時その啓発に努めるとともに、リスクの発生防止に係る対応策を計画、調整、統制する機関として、危機管理委員会を設置して、個別業務ごとに設置された各部門の一部の部門長等を担当者とし、同委員会にて定期的にコンプライアンス上の情報共有と重要な問題を審議する等の活動を行うものとしします。

危機管理委員会は、必要に応じて取締役会及び監査役会に審議の結果を報告するとともに、内部監査室と連携を図ることにより、二重のチェックを行うものとしします。

取締役は、重大な法令違反、その他法令及び社内規程の違反に関する重要な事実を発見した場合には、直ちに監査役に報告するとともに、遅滞なく取締役会において報告するものとしします。また、当社は、当社の使用人から直接報告等を行うことができる内部通報窓口「企業倫理ホットライン」を設置し、内部監査室がこれを運営するものとしします。

更に、当社は、取締役等経営層の問題に係る内部通報窓口「監査役直通ホットライン」を設置し、監査役がこれを運営し、監視機能の更なる向上を図るものとしします。

<主な運用状況>

当社は、社是に基づいて従業員1人ひとりが働きがいを実感して成長できるよう支援しています。更に、従業員の具体的な行動指針としてベネッセグループ行動指針及び当社社訓を周知し、法令遵守の徹底を図っています。

また、リスクの発生防止に係る機関としての危機管理委員会を定期的に開催し、必要に応じて取締役会及び監査役会に審議の結果を報告するとともに、内部監査室と連携を図る等により、重要な問題の対応を図りました。更に、経営会議等において情報共有を図り、再発防止に努めました。

当社の使用人から直接報告等を行うことができる内部通報窓口「企業倫理ホットライン」及び「監査役直通ホットライン」は、内部通報制度規程に基づいて適切に運営しました。

ロ 当社の取締役の職務の執行に係る情報の保存及び管理に関する体制

当社は、取締役の職務執行に係る情報について、文書管理規程を策定し、同規程に従ってこれらの情報を保存及び管理するとともに、情報の保存及び管理の統括管理者を定めるものとします。

具体的には、文書管理規程に基づいて、取締役の職務執行に係る情報は、保存媒体に応じて適切かつ確実に検索性の高い状態で保存・管理するとともに、必要に応じて取締役及び監査役がこれらの文書を閲覧することが可能な状態を維持するものとします。

<主な運用状況>

文書管理規程に基づいて取締役会の資料、議事録等を適切に保存しました。

また、決裁に係る稟議書を電子化し、迅速、安全かつ適切に管理していることを確認しました。

ハ 当社の損失の危険の管理に関する規程その他の体制

当社は、当社の業務執行に係るリスクを管理するために、リスク管理規程、危機管理委員会運営細則及び緊急対策本部運営基準を策定し、適切なリスクマネジメントを実施する体制を整備するものとします。平常時の体制として、危機管理委員会が当社を横断的に統括するものとし、同委員会は、全社的にリスク管理状況を確認し、必要に応じて取締役会及び監査役会に報告するものとします。

なお、リスク管理状況において、不測の事態が生じた場合には、代表取締役を本部長とする緊急対策本部を設置して迅速な対応を行い、損害の発生を防止し、これを最少にとどめる体制を整えるものとします。

<主な運用状況>

既に、リスク管理規程等々を策定しており、引続き、適切な運用を行っております。

また、危機管理委員会を定期的に開催し、リスク管理体制の強化に努めました。

なお、緊急対策本部が設置される不測の事態は、ありませんでした。

ニ 当社の取締役の職務の執行が効率的に行われることを確保するための体制

当社は、取締役の職務の執行が効率的に行われることを確保するために、職務権限規程を策定し、同規程に基づいて個々の職務の執行を行うとともに、取締役会において定期的に職務の執行状況を担当取締役が報告するものとします。

更に、当社は、取締役会等において、定期的に業務の進捗状況をレビューし、業務の改善を促す等、全社的な業務の効率化を実現する体制を構築するものとします。

<主な運用状況>

取締役会は、定款、法令、取締役会規則の範囲で業務執行の決定を行い、それ以外の業務執行の決定については、当該職務権限規程に基づいて代表取締役社長、業務執行取締役、更に各組織の長に対して適切に権限を委譲しています。

また、職務の執行状況については、取締役会において報告がなされ、当該報告を受けた取締役会は、業務の進捗状況をレビューいたしました。

ホ 当社並びにその親会社及び子会社から成る企業集団における業務の適正を確保するための体制

当社は、当社並びにその親会社及び親会社の子会社（当社に子会社は、ございません。）からなる企業集団における内部統制の構築を目指し、当社と親会社との間の内部統制に関する協議、情報の共有化、指示・要請の伝達等が効率的に行われる体制を構築するものとします。

また、当社と親会社との間で定期的に経営状況報告会及び連絡会議等を開催し、一定の重要事項については、親会社との間で協議又は報告を行うことにより、財務報告に係る業務の適正を確保するための体制を構築するものとします。

なお、当社は、親会社との取引において、親会社以外の株主の利益に配慮し、法令に従い適切に業務を行うこと等を基本方針とするものとします。

<主な運用状況>

親会社である株式会社ベネッセホールディングス及びその関連子会社との会議を定期的に開催し、業務報告及び意見交換を行いました。

なお、当社と親会社である株式会社ベネッセホールディングスを含むベネッセグループとの取引については、同グループからの独立性確保の観点も踏まえ、重要な取引については、取引条件及びその決定方法の妥当性を複数の独立社外取締役を含む取締役会において十分に審議したうえで意思決定を行いました。

ヘ 当社の監査役がその職務を補助すべき使用人を置くことを求めた場合における当該使用人に関する事項及び当該使用人の取締役からの独立性に関する事項並びに当該使用人に対する指示の実効性の確保に関する事項

監査役から取締役会に要請があった場合は、取締役会は、監査役が監査業務に必要な事項を命令することのできる職員を配置するものとします。

当該職員の人事に関する事項については、監査役の同意を得るものとします。

また、当該職員は、取締役の指揮命令を受けないものとし、監査役の指揮命令により補助を行うものとします。

<主な運用状況>

当社は、監査役の要請に基づいて監査役補助人を配置しております。監査役補助人は、監査役の指揮命令により監査役業務の補助をしており、取締役の指揮命令は受けておりません。

ト 当社の取締役及び使用人が監査役に報告をするための体制及び監査役に報告をしたことを理由として不利な取扱いを受けないことを確保するための体制

当社の取締役及び使用人は、監査役に対して、重要な決定事項に加え、当社の業務又は業績に影響を与える重要な事項等について、都度報告するものとします。

内部監査室は、内部通報窓口「企業倫理ホットライン」の適切な運用を維持するとともに、その状況及び内容を速やかに監査役へ報告する体制を維持し、法令違反その他のコンプライアンス上の問題について、適切な報告体制を確保するものとします。

また、当社は、監査役に報告をしたことを理由として人事上その他一切の点において不利な取扱いを受けないようにするものとします。

更に、当社の使用人から取締役等経営層に係る問題について、監査役に対して直接報告等を行うことができる内部通報窓口「監査役直通ホットライン」を設置し、監査役がこれを運用するものとします。

<主な運用状況>

当社の取締役及び使用人は、監査役に対して、重要な決定事項に加え、当社の業務又は業績に影響を与える重要な事項等について、都度報告する体制を整えております。

また、当社は、内部通報制度規程に通報者が不利な取扱いを受けないように定め、「企業倫理ホットライン」及び「監査役直通ホットライン」は、同規程に基づいて適切に運営されております。

チ 当社の監査役の職務の執行について生じる費用の前払又は償還の手続その他の当該職務の執行について生ずる費用又は債務の処理に係る方針に関する事項

当社は、監査役の職務の執行について生じる費用について毎年一定額の予算措置をとるものとします。
また、監査役が当該費用の精算を求めた場合は、経理規程に基づいて適切に精算を行うものとします。

<主な運用状況>

監査役の職務に必要な費用について、予算措置を講じるとともに、監査役の請求に従って適切に処理しました。

リ その他当社の監査役の監査が実効的に行われることを確保するための体制

監査役は、各取締役との間で四半期に1回、監査法人との間で四半期に1回、それぞれ意見交換会を設けるものとし、必要に応じて外部の弁護士との間で意見の交換を行うものとします。

また、監査役は、当社の重要な会議に出席するとともに、決裁書等重要な文書を閲覧することができるものとします。

<主な運用状況>

監査役は、取締役、経営幹部及び監査法人との間で四半期に1回以上意見交換会を開催しました。

また、監査役は、職務権限規程に定める重要事項を多角的に検討する経営会議に出席するとともに、重要な決裁書を閲覧し、取締役の職務の執行状況を確認しました。

(反社会的勢力排除に向けた基本的な考え方及びその整備状況)

当社は、反社会的勢力・団体とは、一切関係を持たず、反社会的勢力・団体から不当な要求を受けた場合は、毅然とした態度で対応するものとします。また、当社は、社内に対応担当部門(総務部門)を設け、必要に応じて特殊暴力排除のための講習等を受講し、平素より関係行政機関等から情報を収集するとともに、連携して対応する体制を構築するものとします。

内部監査及び監査役監査

当社の内部監査は、社長直轄組織である内部監査室(4名体制)が行っております。内部監査室は、会社法及び金融商品取引法の内部統制システムの整備・改善及び業務執行が、各種法令や当社の各種規程及び経営計画に準拠して実施されているか、効果的、効率的に行われているか、調査、チェックを行うとともに、不正過誤を防止し、業務の改善、指導に向けた監査を行っております。

監査役会は4名体制であり、うち1名は常勤監査役、2名は社外監査役であります。各監査役は監査役会が定めた監査役監査基準、監査計画及び職務分担に基づき、業務の執行の適法性、妥当性について監査しております。

監査役齋藤直人氏は、財務経理分野で相当年数の経験を有しており、財務及び会計に関する相当程度の知見を有しております。

社外監査役長澤正浩氏は、公認会計士の資格を有しており、財務及び会計に関する相当程度の知見を有しております。

社外監査役高見之雄氏は、弁護士として企業法務等に関する豊富な経験及び専門的見地からの高い見識を有しております。

内部監査、監査役監査及び会計監査の相互連携並びにこれらの監査と内部統制部門との関係については、「コーポレート・ガバナンスに関する基本的な考え方」及び「業務の適正を確保するための体制及び当該体制の運用状況」に記載しております。

社外取締役及び社外監査役

当社の社外取締役は3名であります。また、社外監査役は2名であります。

社外取締役の大村信明氏は、長年にわたる金融業界での豊富な経験、知見をもとに、独立的、客観的な視点から当社経営に助言を行っていただくことを期待し、社外取締役に選任しております。なお、「5 役員の状況」に記載のとおり当社株式を所有しておりますが、僅少であり、当社との人的関係、資本的関係又は取引関係その他の利害関係はありません。

社外取締役岩田松雄氏は、長年にわたり企業経営に関与しており、経営者としての豊富な経験、知見、様々な企業の社外役員としての経験をもとに、独立的、実践的、かつ幅広い視点から当社経営に助言を行っていただくことを期待し、社外取締役に選任しております。なお、当社との人的関係、資本的関係又は取引関係その他の利害関係はありません。

社外取締役上田祐司氏は、長年にわたるIT業界での豊富な経験、かつ、経営者としての豊富な経験、知見、様々な企業の社外役員としての経験をもとに、独立的、専門的な視点から当社経営に助言を行っていただくことを期待し、社外取締役に選任しております。なお、「5 役員の状況」に記載のとおり当社株式を所有しておりますが、僅少であり、当社との人的関係、資本的関係又は取引関係その他の利害関係はありません。

社外監査役長澤正浩氏は、公認会計士の資格を有しており、財務及び会計に関する豊富な経験及び専門的見地からの高い見識を当社における監査に生かしていただくことを期待して、社外監査役に選任しております。なお、当社との人的関係、資本的関係または取引関係又はその他の利害関係はありません。

社外監査役高見之雄氏は、弁護士として企業法務等に関する豊富な経験及び専門的見地からの高い見識を当社における監査に生かしていただくことを期待し、社外監査役に選任しております。なお、当社との人的関係、資本的関係又は取引関係その他の利害関係はありません。

社外取締役又は社外監査役による監督又は監査と内部監査、監査役監査及び会計監査との相互連携並びに内部統制部門との関係については、「コーポレート・ガバナンスに関する基本的な考え方」及び「業務の適正を確保するための体制及び当該体制の運用状況」をご参照ください。

（社外取締役及び社外監査役の独立性について）

社外取締役及び社外監査役の独立要件については、以下の「社外取締役及び社外監査役の独立性に関する基準」に定めます。

1. 現事業年度及び過去9事業年度において、当社及び当社の関係会社（当社の親会社、当社親会社の子会社及び孫会社。以下、「当社グループ」という。）の業務執行者（注1）又は非業務執行者（注2）でないこと。
2. 次のAからHのいずれにも現事業年度及び過去3事業年度にわたって該当している者。
 - A. 当社グループを主要な取引先とする者（注3）又はその業務執行者でないこと。
 - B. 当社グループの主要な取引先（注4）又はその業務執行者でないこと。
 - C. 当社の大株主（注5）又はその業務執行者でないこと。
 - D. 当社グループが大口出資者（注6）となっている者の業務執行者でないこと。
 - E. 当社グループから役員報酬以外に多額の金銭、その他の財産（注7）を得ているコンサルタント、会計専門家又は法律専門家（当該財産を得ている者が法人、組合等の団体である場合は、当該団体に所属する者。）でないこと。
 - F. 当社グループから多額の寄付又は助成金を受けている者（注8）又はその業務執行者でないこと。
 - G. 当社グループの会計監査人（会計監査人が法人、組合等の団体である場合は、当該団体に所属する者。）でないこと。
 - H. 当社グループの業務執行者が他の会社において社外役員に就いている場合における当該他の会社の業務執行者でないこと。
3. 次のa及びbいずれの近親者（注9）でもないこと。
 - a. 前項AからHまでのいずれかを現事業年度及び過去3事業年度において1事業年度でも満たさない者。ただし、前項AからD、F及びHの業務執行者においては、重要な業務執行者（注10）、Eにおいては、公認会計士、弁護士等の専門的な資格を有する者、Gにおいては、所属する組織における重要な業務執行者及び公認会計士などの専門的な資格を有する者に限る。

ｂ．現事業年度及び過去３事業年度のいずれかにおいて当社グループの重要な業務執行者又は非業務執行者。

（注１）業務執行者とは、法人、その他団体の業務取締役、執行役、その他法人等の業務を執行する役員、会社法上の社員、理事、その他これに相当する者、使用人等、業務を執行する者をいう。

（注２）非業務執行者とは、法人、その他団体の非業務執行取締役、監査役をいう。

（注３）当社グループを主要な取引先とする者とは、以下のいずれかに該当する者をいう。

当社グループに対して製品又はサービスを提供している取引先グループ（直接の取引先が属する連結グループに属する者。）であって、直近事業年度における当社グループへの当該取引先グループの取引額が１億円又は当該取引先グループの連結売上高の２％のいずれか高い方の額を超える者。

当社グループが負債を負っている取引先グループであって、直近事業年度における当社グループの当該取引先グループへの全負債額が１億円又は当該取引先グループの連結売上高の２％のいずれか高い方の額を超える者。

（注４）当社グループの主要な取引先とは、以下のいずれかに該当する者をいう。

当社グループが製品又はサービスを提供している取引先グループであって、直近事業年度における当社グループの当該取引先グループへの取引額が１億円又は当社グループの連結売上高の２％のいずれか高い方の額を超える者。

当社グループに対して負債を負っている取引先グループであって、直近事業年度における当社グループの当該取引先グループへの全負債額が１億円又は当該取引先グループの連結売上高の２％のいずれか高い方の額を超える者。

当社グループが借入をしている金融機関グループ（直接の借入先が属する連結グループに属する者。）であって、直近事業年度における当社グループの当該金融機関グループからの全借入額が当社グループの連結総資産の２％を超える者。

（注５）大株主とは、直接保有及び間接保有を含む総議決権割合が１０％以上である者をいう。

（注６）大口出資者とは、直接保有及び間接保有を含む総議決権割合が１０％以上である者をいう。

（注７）多額の金銭、その他の財産とは、その価格の総額が直近３事業年度の平均で１,０００万円又はその者の直近事業年度の売上高又は総収入金額の２％のいずれか高い方の額を超えている者をいう。

（注８）当社グループから多額の寄付又は助成金を受けている者とは、当社グループから直近３事業年度の平均で１,０００万円又はその者の直近事業年度の売上高又は総収入金額の２％のいずれか高い方の額を超えている者をいう。

（注９）近親者とは、配偶者、２親等内の親族及び生計を一にする者をいう。

（注１０）重要な業務執行者とは、業務執行者のうち、業務執行取締役、執行役、その他法人等の業務を執行する役員及び部門責任者等の重要な業務を執行する者をいう。

上記の独立性に関する基準に照らし、社外取締役大村信明氏、岩田松雄氏及び上田祐司氏、社外監査役長澤正浩氏及び高見之雄氏は、一般の株主と利益相反が生じるおそれがないと判断し、東京証券取引所が定める独立役員として同取引所に届け出ております。

役員の報酬等

イ 提出会社の役員区分ごとの報酬等の総額、報酬等の種類別の総額及び対象となる役員の員数

役員区分	報酬等の総額 (千円)	報酬等の種類別の総額(千円)				対象となる 役員の員数 (名)
		基本報酬	ストック オプション	賞与	退職慰労金	
取締役 (社外取締役を除く。)	91,205	77,525		13,680		3
監査役 (社外監査役を除く。)	20,364	20,364				1
社外役員	24,213	24,213				6

ロ 提出会社の役員ごとの報酬等の総額等

報酬等の総額が1億円以上である者が存在しないため、記載しておりません。

ハ 使用人兼務役員の使用人給与のうち、重要なもの

該当事項はありません。

二 役員の報酬等の額の決定に関する方針

取締役指名・報酬委員会は、取締役の報酬の決定プロセスについて、その客観性、透明性を保証し、取締役会に助言し、取締役会がこれを決定します。なお、取締役の報酬は、基本報酬と業績連動賞与から構成されており、株主総会にて承認されている報酬限度額の範囲内で取締役会が決定しております。

監査役の報酬は、法令等で定める監査役機能を十分に果たすために必要な報酬額を、株主総会において承認された報酬限度額の範囲にて、監査役会で協議により決定しております。

株式の保有状況

イ 保有目的が純投資目的以外の目的である投資株式

銘柄数 2銘柄
貸借対照表計上額の合計額 727千円

ロ 保有目的が純投資目的以外の目的である投資株式のうち、貸借対照表計上額が資本金額の100分の1を超える

銘柄

(前事業年度)

該当事項はありません。

(当事業年度)

該当事項はありません。

ハ 保有目的が純投資目的である投資株式

(前事業年度)

該当事項はありません。

(当事業年度)

該当事項はありません。

会計監査の状況

会計監査業務を執行している公認会計士の氏名、所属する監査法人及び継続関与年数は、以下のとおりであります。

（所属する監査法人名）	（公認会計士の氏名）	（継続関与年数）
有限責任監査法人トーマツ	業務執行社員 遠 藤 康 彦	1 年
有限責任監査法人トーマツ	業務執行社員 佐々田 博 信	2 年

なお、上記の他に監査業務に関わる補助者の構成は、公認会計士 3 名、その他 7 名、計10名であります。

取締役の選任の決議要件

当社は、取締役の選任決議について、議決権を行使することができる株主の議決権の 3 分の 1 以上を有する株主が出席し、その議決権の過半数をもって行う旨を定款で定めております。また、取締役の選任決議については、累積投票によらない旨を定款で定めております。

取締役会で決議できる株主総会決議事項等

イ 自己株式の取得

当社は、会社法第165条第 2 項の規定により、取締役会の決議によって市場取引等により、自己の株式を取得することができる旨を定款に定めております。これは、経済情勢の変化に対応して機動的な資本政策を遂行することを目的とするものであります。

ロ 剰余金の配当等の決定機関

当社は、剰余金の配当等について、剰余金の使途決定が高度な経営上の判断であるという観点から、剰余金の配当等会社法459条第 1 項に定める事項について、法令に特段の定めがある場合を除き、取締役会の決議によって定めることができる旨を定款に定めております。これにより、株主への機動的な利益還元を可能にしております。

ハ 中間配当の決定機関

当社は、会社法第454条第 5 項の規定により、取締役会の決議によって中間配当を行うことができる旨を定款に定めております。これにより、株主への機動的な利益還元を可能にしております。

二 取締役及び監査役の責任免除及び責任限定契約

当社は、会社法第426条第 1 項の規定により、取締役（取締役であった者を含む。）及び監査役（監査役であった者を含む。）の損害賠償責任を法令の限度において取締役会の決議によって免除することができる旨を定款に定めております。また、当社は、会社法第427条第 1 項の規定により、取締役（業務執行取締役等である者を除く。）及び監査役との間に損害賠償責任を会社法第425条第 1 項に定める額に限定する契約を締結できる旨を定款に定めております。なお、提出日現在において、取締役（業務執行取締役等である者を除く。）及び監査役との間でかかる責任を限定する契約を締結しております。これは、取締役及び監査役が、その期待される役割を十分に発揮できるよう、かつ社内外を問わず広く適任者を得られることを目的とするものであります。

株主総会の特別決議要件

当社は、会社法第309条第 2 項に定める株主総会の特別決議要件について、議決権を行使することができる株主の議決権の 3 分の 1 以上を有する株主が出席し、その議決権の 3 分の 2 以上をもって行う旨を定款で定めております。これは、株主総会における特別決議の定足数を緩和することにより、株主総会の円滑な運営を行うことを目的とするものであります。

(2) 【監査報酬の内容等】

【監査公認会計士等に対する報酬の内容】

前事業年度		当事業年度	
監査証明業務に基づく報酬 (千円)	非監査業務に基づく報酬 (千円)	監査証明業務に基づく報酬 (千円)	非監査業務に基づく報酬 (千円)
29,000		29,000	

【その他重要な報酬の内容】

前事業年度

該当事項はありません。

当事業年度

該当事項はありません。

【監査公認会計士等の提出会社に対する非監査業務の内容】

前事業年度

該当事項はありません。

当事業年度

該当事項はありません。

【監査報酬の決定方針】

当社は、監査公認会計士等の監査報酬の額については、監査公認会計士等から提出される監査実施計画書に基づき、監査人員数及び監査所要時間数等を勘案し、監査公認会計士等との協議により決定しております。

なお、監査公認会計士等の独立性を担保する観点から、監査報酬の額の決定に際しては、監査役会の同意を得ております。

第5 【経理の状況】

1 財務諸表の作成方法について

当社の財務諸表は、「財務諸表等の用語、様式及び作成方法に関する規則」(昭和38年大蔵省令第59号)に基づいて作成しております。

2 監査証明について

当社は、金融商品取引法第193条の2第1項の規定に基づき、事業年度(平成27年3月1日から平成28年2月29日まで)の財務諸表について、有限責任監査法人トーマツにより監査を受けております。

3 連結財務諸表について

当社は、子会社がないため、連結財務諸表は作成しておりません。

4 財務諸表等の適正性を確保するための特段の取組みについて

当社は、財務諸表等の適正性を確保するための特段の取組みを行っております。具体的には、会計基準等の内容を適切に把握し、適時に開示が行える体制を整備するため、公益財団法人財務会計基準機構へ加入し、会計基準等の新設及び変更に関する情報を収集しております。また、公益財団法人財務会計基準機構や監査法人等が主催する会計基準等のセミナーに参加しております。

1 【財務諸表等】

(1) 【財務諸表】

【貸借対照表】

(単位：千円)

	前事業年度 (平成27年 2 月28日)	当事業年度 (平成28年 2 月29日)
資産の部		
流動資産		
現金及び預金	7,136,551	7,099,233
関係会社預け金	-	300,086
営業未収入金	319,064	335,923
商品	27,358	13,765
貯蔵品	33,275	21,303
前払費用	230,632	313,236
繰延税金資産	97,148	102,098
その他	7,681	7,425
貸倒引当金	22,090	24,747
流動資産合計	7,829,621	8,168,325
固定資産		
有形固定資産		
建物	966,145	1,088,341
減価償却累計額	555,548	633,434
建物（純額）	410,597	454,906
構築物	1,932	1,932
減価償却累計額	1,918	1,927
構築物（純額）	13	5
工具、器具及び備品	516,207	578,011
減価償却累計額	437,791	496,758
工具、器具及び備品（純額）	78,416	81,252
有形固定資産合計	489,027	536,164
無形固定資産		
ソフトウェア	76,159	63,398
ソフトウェア仮勘定	134,662	189,720
電話加入権	29,644	29,644
無形固定資産合計	240,465	282,762
投資その他の資産		
投資有価証券	1,170	727
出資金	25	25
長期前払費用	24,627	27,495
繰延税金資産	172,610	161,470
敷金及び保証金	1,140,601	1,238,544
投資その他の資産合計	1,339,034	1,428,263
固定資産合計	2,068,527	2,247,191
資産合計	9,898,149	10,415,516

(単位：千円)

	前事業年度 (平成27年 2 月28日)	当事業年度 (平成28年 2 月29日)
負債の部		
流動負債		
買掛金	11,595	10,736
未払金	534,340	415,932
未払費用	611,501	639,066
未払法人税等	373,979	576,457
未払消費税等	365,118	216,190
前受金	177,242	216,905
預り金	36,995	41,122
賞与引当金	97,650	104,294
役員賞与引当金	14,854	13,680
流動負債合計	2,223,278	2,234,386
固定負債		
その他	18,508	9,946
固定負債合計	18,508	9,946
負債合計	2,241,787	2,244,332
純資産の部		
株主資本		
資本金	642,157	642,157
資本剰余金		
資本準備金	1,013,565	1,013,565
資本剰余金合計	1,013,565	1,013,565
利益剰余金		
利益準備金	6,900	6,900
その他利益剰余金		
別途積立金	950,000	950,000
繰越利益剰余金	5,043,745	5,558,566
利益剰余金合計	6,000,645	6,515,466
自己株式	6	6
株主資本合計	7,656,362	8,171,183
純資産合計	7,656,362	8,171,183
負債純資産合計	9,898,149	10,415,516

【損益計算書】

	(単位：千円)	
	前事業年度 (自 平成26年 3 月 1 日 至 平成27年 2 月28日)	当事業年度 (自 平成27年 3 月 1 日 至 平成28年 2 月29日)
売上高	15,717,789	17,094,238
売上原価	9,593,698	10,364,160
売上総利益	6,124,091	6,730,078
販売費及び一般管理費		
広告宣伝費	2,154,054	2,262,018
役員報酬	116,473	122,102
給料及び手当	593,688	588,998
賞与	34,536	31,166
賞与引当金繰入額	25,277	26,989
役員賞与引当金繰入額	14,854	13,680
雑給	144,182	155,045
地代家賃	75,664	78,531
減価償却費	56,622	38,305
採用費	190,565	194,774
支払手数料	498,974	507,355
賃借料	48,669	40,673
貸倒引当金繰入額	19,321	18,253
その他	427,172	434,459
販売費及び一般管理費合計	4,400,057	4,512,354
営業利益	1,724,034	2,217,723
営業外収益		
受取利息及び配当金	3,000	3,584
未払配当金除斥益	1,217	762
その他	1,134	1,919
営業外収益合計	5,353	6,265
経常利益	1,729,387	2,223,989
特別利益		
投資有価証券売却益	-	599
負ののれん発生益	1,553	-
特別利益合計	1,553	599
特別損失		
減損損失	1 2,766	1 8,500
投資有価証券評価損	724	442
本社移転費用	9,449	-
特別損失合計	12,940	8,943
税引前当期純利益	1,717,999	2,215,646
法人税、住民税及び事業税	613,097	825,972
法人税等調整額	29,027	6,190
法人税等合計	642,125	832,163
当期純利益	1,075,874	1,383,483

【売上原価明細書】

		前事業年度 (自 平成26年 3 月 1 日 至 平成27年 2 月28日)			当事業年度 (自 平成27年 3 月 1 日 至 平成28年 2 月29日)		
区分	注記 番号	金額(千円)		構成比 (%)	金額(千円)		構成比 (%)
教材費							
教材期首棚卸高		34,189			27,358		
当期教材仕入高		260,216			242,141		
計		294,405			269,500		
他勘定振替高	1	37,813			37,326		
教材期末棚卸高	2	27,358	229,233	2.4	13,765	218,408	2.1
人件費							
給与・手当		1,406,582			1,495,428		
講師給与		4,146,949			4,609,604		
賞与		84,584			88,354		
賞与引当金繰入額		72,373			77,305		
その他		398,570	6,109,060	63.7	435,426	6,706,119	64.7
経費							
研究用教材費		37,813			37,326		
地代家賃		1,806,461			1,978,696		
リース料		246,234			275,365		
施設諸経費		263,177			231,275		
通信費		126,001			126,427		
消耗品費		105,824			111,524		
減価償却費		128,256			142,253		
水道光熱費		204,393			210,440		
その他		337,241	3,255,404	33.9	326,320	3,439,632	33.2
売上原価			9,593,698	100.0		10,364,160	100.0

(注)

前事業年度 (自 平成26年 3 月 1 日 至 平成27年 2 月28日)		当事業年度 (自 平成27年 3 月 1 日 至 平成28年 2 月29日)	
1	他勘定振替高の内訳は次のとおりであります。 研究用教材費 37,813千円 計 37,813千円	1	他勘定振替高の内訳は次のとおりであります。 研究用教材費 37,326千円 計 37,326千円
2	教材期末棚卸高は収益性の低下に伴う簿価切下げ後の金額であり、次のたな卸資産評価損が当期売上原価に含まれております。 1,613千円	2	教材期末棚卸高は収益性の低下に伴う簿価切下げ後の金額であり、次のたな卸資産評価損が当期売上原価に含まれております。 5,473千円

【株主資本等変動計算書】

前事業年度(自 平成26年 3 月 1 日 至 平成27年 2 月28日)

(単位：千円)

	株主資本					
	資本金	資本剰余金		利益剰余金		
		資本準備金	資本剰余金合計	利益準備金	その他利益剰余金	
					別途積立金	繰越利益剰余金
当期首残高	642,157	1,013,565	1,013,565	6,900	950,000	4,347,910
当期変動額						
剰余金の配当						162,874
剰余金の配当（中間配当）						217,165
当期純利益						1,075,874
当期変動額合計	-	-	-	-	-	695,835
当期末残高	642,157	1,013,565	1,013,565	6,900	950,000	5,043,745

	株主資本			純資産合計
	利益剰余金	自己株式	株主資本合計	
	利益剰余金合計			
当期首残高	5,304,810	6	6,960,527	6,960,527
当期変動額				
剰余金の配当	162,874		162,874	162,874
剰余金の配当（中間配当）	217,165		217,165	217,165
当期純利益	1,075,874		1,075,874	1,075,874
当期変動額合計	695,835	-	695,835	695,835
当期末残高	6,000,645	6	7,656,362	7,656,362

当事業年度(自 平成27年 3 月 1 日 至 平成28年 2 月29日)

(単位：千円)

	株主資本					
	資本金	資本剰余金		利益剰余金		
		資本準備金	資本剰余金合計	利益準備金	その他利益剰余金	
					別途積立金	繰越利益剰余金
当期首残高	642,157	1,013,565	1,013,565	6,900	950,000	5,043,745
当期変動額						
剰余金の配当						217,165
剰余金の配当（中間配当）						651,496
当期純利益						1,383,483
当期変動額合計	-	-	-	-	-	514,821
当期末残高	642,157	1,013,565	1,013,565	6,900	950,000	5,558,566

	株主資本			純資産合計
	利益剰余金	自己株式	株主資本合計	
	利益剰余金合計			
当期首残高	6,000,645	6	7,656,362	7,656,362
当期変動額				
剰余金の配当	217,165		217,165	217,165
剰余金の配当（中間配当）	651,496		651,496	651,496
当期純利益	1,383,483		1,383,483	1,383,483
当期変動額合計	514,821	-	514,821	514,821
当期末残高	6,515,466	6	8,171,183	8,171,183

【キャッシュ・フロー計算書】

(単位：千円)

	前事業年度 (自 平成26年 3 月 1 日 至 平成27年 2 月28日)	当事業年度 (自 平成27年 3 月 1 日 至 平成28年 2 月29日)
営業活動によるキャッシュ・フロー		
税引前当期純利益	1,717,999	2,215,646
減価償却費	184,878	180,559
減損損失	2,766	8,500
長期前払費用償却額	61,669	46,706
貸倒引当金の増減額（ は減少）	2,221	2,657
賞与引当金の増減額（ は減少）	97,490	6,644
役員賞与引当金の増減額（ は減少）	39,191	1,174
受取利息及び受取配当金	3,000	3,584
投資有価証券売却損益（ は益）	-	599
投資有価証券評価損益（ は益）	724	442
負ののれん発生益	1,553	-
売上債権の増減額（ は増加）	32,834	16,858
たな卸資産の増減額（ は増加）	4,344	25,565
その他の流動資産の増減額（ は増加）	6,035	84,513
仕入債務の増減額（ は減少）	6,034	859
前受金の増減額（ は減少）	32,718	39,662
未払消費税等の増減額（ は減少）	262,720	148,927
その他の流動負債の増減額（ は減少）	138,759	8,408
小計	2,148,538	2,261,458
利息及び配当金の受取額	2,093	3,593
法人税等の還付額	110	4
法人税等の支払額	641,120	620,960
営業活動によるキャッシュ・フロー	1,509,621	1,644,095
投資活動によるキャッシュ・フロー		
事業譲受による収入	26,859	-
定期預金の預入による支出	4,000,000	7,500,000
定期預金の払戻による収入	-	7,500,000
有形固定資産の取得による支出	259,037	206,054
無形固定資産の取得による支出	82,544	161,864
敷金及び保証金の差入による支出	183,752	132,799
敷金及び保証金の回収による収入	31,208	2,039
投資有価証券の売却による収入	-	600
長期前払費用の取得による支出	15,828	14,987
その他の収入	50	-
投資活動によるキャッシュ・フロー	4,483,043	513,066
財務活動によるキャッシュ・フロー		
配当金の支払額	380,108	868,260
財務活動によるキャッシュ・フロー	380,108	868,260
現金及び現金同等物の増減額（ は減少）	3,353,530	262,768
現金及び現金同等物の期首残高	6,490,082	3,136,551
現金及び現金同等物の期末残高	¹ 3,136,551	¹ 3,399,320

【注記事項】

(重要な会計方針)

1 有価証券の評価基準及び評価方法

其他有価証券

時価のないもの

移動平均法に基づく原価法

2 たな卸資産の評価基準及び評価方法

通常の販売目的で保有するたな卸資産

評価基準は原価法(収益性の低下による簿価切下げの方法)によっております。

(1) 商品

総平均法

(2) 貯蔵品

最終仕入原価法

3 固定資産の減価償却の方法

(1) 有形固定資産

定率法(但し、建物(建物附属設備は除く)は、定額法)

なお、主な耐用年数は以下のとおりであります。

建物(建物附属設備を含む) 3～39年

構築物 10～15年

工具、器具及び備品 2～10年

(2) 無形固定資産

自社利用のソフトウェアについては、社内における利用可能期間(5年)に基づく定額法によっております。

(3) 長期前払費用

定額法

4 引当金の計上基準

(1) 貸倒引当金

債権の貸倒れによる損失に備えるため、一般債権については貸倒実績率により、貸倒懸念債権等特定の債権については個別に回収可能性を勘案し、回収不能見込額を計上しております。

(2) 賞与引当金

従業員賞与の支給に備えるため、翌期の賞与支給見込額のうち、当期負担額を計上しております。

(3) 役員賞与引当金

取締役の賞与の支給に備えるため、翌期の賞与支給見込額のうち、当期負担額を計上しております。

5 収益の計上基準

(個別指導塾事業、クラスベネッセ事業、CCDnet事業)

授業料収入(講習会収入を含む)については、授業実績に対応して収益を計上しております。教材費収入については、教材提供時の属する事業年度の収益に対応しております。設備費収入については、生徒の在籍期間に対応して収益を計上しております。

(Benesseサイエンス・文章表現教室事業)

授業料収入(特別講座収入を含む)については、授業実施に対して収益を計上しております。白衣及び-google費収入については、白衣及び-google提供時の属する事業年度の収益に計上しております。入会金収入については、授業開始時の属する事業年度の収益に計上しております。

6 キャッシュ・フロー計算書における資金の範囲

キャッシュ・フロー計算書における資金(現金及び現金同等物)は、手許現金、随時引き出し可能な預金及び容易に換金可能であり、かつ、価値変動について僅少なりスクしか負わない取得日から3ヵ月以内に償還期限の到来する短期投資からなっております。

7 その他財務諸表作成のための基本となる重要な事項

消費税等の会計処理

消費税及び地方消費税の会計処理は、税抜方式によっております。

(損益計算書関係)

1 減損損失

第32期(自 平成26年3月1日 至 平成27年2月28日)

当社は以下の資産グループについて減損損失を計上しました。

用途	種類	場所	金額 (千円)
事業用資産	建物、 工具、器具及 び備品 及びリース資 産他	東京都杉並 区内教室他 (4教室)	2,766

当社は、キャッシュ・フローを生み出す最小単位である教室を主としてグルーピングしております。

当事業年度において、業績の低迷などにより収益性が悪化している資産グループについて減損損失を計上しております。

回収可能額の算定にあたっては、収益性が悪化していることから、回収可能額を保守的にゼロと見積り、帳簿価額の全額を減損損失として計上しております。

(減損損失の内訳)

建物	64千円
工具、器具及び備品	0千円
長期前払費用	252千円
電話加入権	299千円
リース資産	2,149千円
計	2,766千円

第33期(自 平成27年3月1日 至 平成28年2月29日)

当社は以下の資産グループについて減損損失を計上しました。

用途	種類	場所	金額 (千円)
事業用資産	建物、 工具、器具及 び備品、 並びにリース 資産	千葉県千葉 市美浜区内 教室他 (7教室)	8,500

当社は、キャッシュ・フローを生み出す最小単位である教室を主としてグルーピングしております。

当事業年度において、業績の低迷などにより収益性が悪化している資産グループについて減損損失を計上しております。

回収可能額の算定にあたっては、収益性が悪化していることから、回収可能額を保守的にゼロと見積り、帳簿価額の全額を減損損失として計上しております。

(減損損失の内訳)

建物	3,945千円
工具、器具及び備品	93千円
リース資産	4,461千円
計	8,500千円

(株主資本等変動計算書関係)

第32期(自 平成26年 3 月 1 日 至 平成27年 2 月28日)

1 発行済株式の種類及び総数並びに自己株式の種類及び株式数に関する事項

	当期首株式数(株)	当期増加株式数 (株)	当期減少株式数 (株)	当期末株式数(株)	摘要
発行済株式					
普通株式	54,291,435			54,291,435	
合計	54,291,435			54,291,435	
自己株式					
普通株式	51			51	
合計	51			51	

2 新株予約権に関する事項

該当事項はありません。

3 配当に関する事項

(1) 配当金支払額

決議	株式の種類	配当金 の総額 (千円)	1株当たり 配当額 (円)	基準日	効力発生日
平成26年 5 月28日 定時株主総会	普通株式	162,874	3	平成26年 2 月28日	平成26年 5 月29日
平成26年10月 8 日 取締役会	普通株式	217,165	4	平成26年 8 月31日	平成26年11月21日

(2) 基準日が当期に属する配当金のうち、配当の効力発生日が翌期となるもの

決議	株式の種類	配当金 の総額 (千円)	配当の原資	1株当たり 配当額 (円)	基準日	効力発生日
平成27年 5 月27日 定時株主総会	普通株式	217,165	利益剰余金	4	平成27年 2 月28日	平成27年 5 月28日

第33期(自 平成27年 3 月 1 日 至 平成28年 2 月29日)

1 発行済株式の種類及び総数並びに自己株式の種類及び株式数に関する事項

	当期首株式数(株)	当期増加株式数 (株)	当期減少株式数 (株)	当期末株式数(株)	摘要
発行済株式					
普通株式	54,291,435			54,291,435	
合計	54,291,435			54,291,435	
自己株式					
普通株式	51			51	
合計	51			51	

2 新株予約権に関する事項

該当事項はありません。

3 配当に関する事項

(1) 配当金支払額

決議	株式の種類	配当金の総額 (千円)	1株当たり 配当額 (円)	基準日	効力発生日
平成27年5月27日 定時株主総会	普通株式	217,165	4	平成27年2月28日	平成27年5月28日
平成27年10月7日 取締役会	普通株式	651,496	12	平成27年8月31日	平成27年11月24日

(2) 基準日が当期に属する配当金のうち、配当の効力発生日が翌期となるもの

決議	株式の種類	配当金の総額 (千円)	配当の原資	1株当たり 配当額 (円)	基準日	効力発生日
平成28年5月25日 定時株主総会	普通株式	651,496	利益剰余金	12	平成28年2月29日	平成28年5月26日

(キャッシュ・フロー計算書関係)

1 現金及び現金同等物の期末残高と貸借対照表に記載されている科目の金額との関係

	第32期 (自 平成26年3月1日 至 平成27年2月28日)	第33期 (自 平成27年3月1日 至 平成28年2月29日)
現金及び預金勘定	7,136,551千円	7,099,233千円
関係会社預け金(注)	千円	300,086千円
預入期間が3ヵ月を超える 定期預金	4,000,000千円	4,000,000千円
現金及び現金同等物	3,136,551千円	3,399,320千円

(注) キャッシュ・マネジメント・サービス(CMS)によるものであります。

(金融商品関係)

1. 金融商品の状況に関する事項

(1) 金融商品に対する取組方針

当社は、資金運用については安全性の高い金融資産に限定し、資金調達は原則として自己資金で賄い、必要に応じて銀行等の金融機関からの借入とする方針であります。

(2) 金融商品の内容及びそのリスク

営業債権である営業未収入金は、顧客の信用リスクにさらされております。

関係会社預け金は、ベネッセグループのキャッシュ・マネジメント・サービス（CMS）を利用した余剰資金の運用によるものであります。

敷金及び保証金は、主に教室の賃貸借契約に伴い預託しており、預託先企業等の信用リスクにさらされております。

営業債務である未払金、未払費用は、そのほとんどが2ヵ月以内の支払期日であり、流動性リスクを負っております。

(3) 金融商品に係るリスク管理体制

信用リスク(取引先の契約不履行等に係るリスク)の管理

当社は、顧客への営業債権が発生した場合には、顧客ごとに期日管理及び債権残高管理を随時行うことによってリスクの軽減を図っております。

関係会社預け金については、ベネッセグループの財政状態等を勘案し、リスク管理をしております。

敷金及び保証金については、契約締結前に契約先の信用状況及び対象物件の権利関係などの確認を行うとともに、契約先ごとに期日管理及び残高管理を行っております。

市場リスク(為替や金利等の変動リスク)の管理

預金金利は、為替相場の動向によって定期的に見直され、取引の執行・管理については、社内規程に従って担当部門が決裁担当者の承認を得て行っております。

資金調達に係る流動性リスク(支払期日に支払いを実行できなくなるリスク)の管理

当社は、適時に資金繰り計画を作成・更新するとともに、手許流動性の維持などにより流動性リスクを管理しております。

(4) 金融商品の時価等に関する事項についての補足説明

金融商品の時価については、市場価格に基づく価格のほか、市場価格がない場合には合理的に算定された価格が含まれております。当該価格の算定においては変動要因を織り込んでいるため、異なる前提条件等を採用することにより、当該価格が変動することがあります。

２．金融商品の時価等に関する事項

貸借対照表計上額、時価及びこれらの差額については、次のとおりであります。

第32期(平成27年 2月28日)

(単位：千円)

	貸借対照表計上額	時価	差額
(1) 現金及び預金	7,136,551	7,136,551	
(2) 関係会社預け金			
(3) 営業未収入金	319,064	319,064	
貸倒引当金	22,090	22,090	
	296,973	296,973	
(4) 敷金及び保証金	1,140,601	1,516,552	375,951
資産計	8,574,126	8,950,077	375,951
(1) 未払金	534,340	534,340	
(2) 未払費用	611,501	611,501	
(3) 未払法人税等	373,979	365,118	
(4) 未払消費税等	365,118	373,979	
負債計	1,884,939	1,884,939	

第33期(平成28年 2月29日)

(単位：千円)

	貸借対照表計上額	時価	差額
(1) 現金及び預金	7,099,233	7,099,233	
(2) 関係会社預け金	300,086	300,086	
(3) 営業未収入金	335,923	335,923	
貸倒引当金	24,727	24,727	
	311,175	311,175	
(4) 敷金及び保証金	1,238,544	1,617,019	378,474
資産計	8,949,040	9,327,515	378,474
(1) 未払金	415,932	415,932	
(2) 未払費用	639,066	639,066	
(3) 未払法人税等	576,457	576,457	
(4) 未払消費税等	216,190	216,190	
負債計	1,847,647	1,847,647	

(注 1) 金融商品の時価の算定方法に係る事項

資 産

(1) 現金及び預金、(2) 関係会社預け金、(3) 営業未収入金

これらは、短期間で決済されるため、時価と帳簿価額は近似していることから、当該帳簿価額によっております。

(4) 敷金及び保証金

将来キャッシュ・フローを国債の利回り等、適切な指標に基づく利率で割り引いた現在価値により算定しております。

負 債

(1) 未払金、(2) 未払費用、(3) 未払法人税等、(4) 未払消費税等

これらは、短期で決済されるため、時価は帳簿価額と近似していることから、当該帳簿価額によっております。

(注2) 金銭債権の決算日後の償還予定額

第32期(平成27年2月28日)

(単位：千円)

	1年以内	1年超 5年以内	5年超 10年以内	10年超
預金	7,136,245			
関係会社預け金				
営業未収入金	319,064			
合計	7,455,309			

(注) 敷金及び保証金については償還予定が明確に確認できないため、上表に含めておりません。

第33期(平成28年2月29日)

(単位：千円)

	1年以内	1年超 5年以内	5年超 10年以内	10年超
預金	7,098,976			
関係会社預け金	300,086			
営業未収入金	335,923			
合計	7,734,986			

(注) 敷金及び保証金については償還予定が明確に確認できないため、上表に含めておりません。

(有価証券関係)

重要性が乏しいため、記載を省略しております。

(デリバティブ取引関係)

該当事項はありません。

(退職給付関係)

該当事項はありません。

(ストック・オプション等関係)

ストック・オプションの内容、規模およびその変動状況

該当事項はありません。

(税効果会計関係)

1 繰延税金資産及び繰延税金負債の主な発生原因内訳

	第32期 (平成27年 2 月28日)	第33期 (平成28年 2 月29日)
繰延税金資産		
(流動)		
未払事業税	33,302千円	42,416千円
未払事業所税	10,041千円	10,234千円
賞与引当金	40,341千円	39,983千円
その他	16,858千円	12,615千円
繰延税金資産合計	100,544千円	105,249千円
繰延税金負債		
(流動)		
負債調整勘定	3,396千円	3,150千円
繰延税金負債合計	3,396千円	3,150千円
繰延税金資産の純額	97,148千円	102,098千円
繰延税金資産		
(固定)		
一括償却資産	6,308千円	4,650千円
減価償却	9,173千円	9,445千円
資産除去債務	141,443千円	137,111千円
その他	25,875千円	16,492千円
繰延税金資産合計	182,801千円	167,699千円
繰延税金負債		
(固定)		
負債調整勘定	10,190千円	6,229千円
繰延税金負債合計	10,190千円	6,229千円
繰延税金資産の純額	172,610千円	161,470千円

2 法定実効税率と税効果会計適用後の法人税等の負担率との間に重要な差異があるときの、当該差異の原因となった主な項目別の内訳

	第32期 (平成27年 2 月28日)	第33期 (平成28年 2 月29日)
法定実効税率	38.01%	35.64%
(調整)		
住民税のうち均等割負担	0.42%	0.33%
交際費等損金不算入の項目	1.02%	0.49%
役員賞与	0.33%	0.22%
税率変更による期末繰延税金資産の減額修正	0.67%	1.11%
所得拡大促進税制税額控除	2.62%	
その他	0.45%	0.23%
税効果会計適用後の法人税等の負担率	37.38%	37.56%

3 法人税等の税率の変更による繰延税金資産及び繰延税金負債の金額の修正

「所得税法等の一部を改正する法律」（平成27年法律第9号）が、平成27年3月31日に公布され、平成27年4月1日以降に開始する事業年度より法人税率が変更されました。また、「地方税法等の一部を改正する法律」（平成27年法律第2号）が平成27年3月31日に、「東京都都税条例及び東京都都税条例の一部を改正する条例の一部を改正する条例」（平成27年東京都条例第93号）が平成27年4月1日にそれぞれ公布され、平成27年4月1日以降に開始する事業年度から事業税率が変更されました。これに伴い、繰延税金資産及び繰延税金負債の計算に使用する法定実効税率は、平成28年3月1日から平成29年2月28日までに解消が見込まれる一時差異については、従来の35.64%から33.06%に、平成29年3月1日以降に開始する事業年度に解消が見込まれる一時差異については、従来の35.64%から32.30%になっております。

この税率変更により、繰延税金資産の金額（繰延税金負債の金額を控除した金額）は24,532千円減少し、法人税等調整額が同額増加しました。

4 決算日後の法人税等の税率の変更

「所得税法等の一部を改正する法律」（平成28年法律第15号）が平成28年3月31日に公布され、平成28年4月1日以降に開始する事業年度から法人税率が変更されました。また、「地方税法等の一部を改正する等の法律」（平成28年法律第13号）及び「東京都都税条例の一部を改正する条例」（平成28年東京都条例第79号）が平成28年3月31日に公布され、平成28年4月1日以降に開始する事業年度から事業税率が変更されました。これに伴い、繰延税金資産及び繰延税金負債の計算に使用する法定実効税率は、平成29年3月1日から平成31年2月28日までに解消が見込まれる一時差異については、従来の32.30%から30.85%に、平成31年3月1日以降に開始する事業年度に解消が見込まれる一時差異については、従来の32.30%から30.62%になっております。

この税率変更による財務諸表に与える影響は軽微であります。

(企業結合等関係)

該当事項はありません。

(資産除去債務関係)

資産除去債務のうち貸借対照表に計上しているもの

(1)当該資産除去債務の概要

当社は、教室等の不動産賃貸借契約に基づき、教室の退去時における原状回復に係る債務を資産除去債務として認識しております。

なお、資産除去債務の負債計上に代えて、不動産賃貸借契約に関する敷金及び保証金の回収が最終的に見込めないと認められる金額を合理的に見積り、そのうち当事業年度の負担に属する金額を費用に計上する方法によっております。

(2)当該資産除去債務の金額の算定方法

資産除去債務の見積りには、過去の移転・退去実績を元にした使用見込期間及び1坪当たりの原状回復費用を用いております。使用見込期間については、前事業年度は8年5ヵ月、当事業年度は11年11ヵ月を用いております。また、1坪当たりの原状回復費用については、前事業年度は46千円、当事業年度は44千円を用いております。

(3)当該資産除去債務の総額の増減

第32期(平成27年2月28日)

期首時点において、敷金及び保証金の回収が最終的に見込めないと算定した金額は482,388千円であります。当事業年度末における金額は、期首時点の金額482,388千円に新規不動産賃貸借契約に伴う増加額102,240千円と不動産賃貸借契約の解除に伴う減少額5,319千円を調整した579,309千円であります。

第33期(平成28年2月29日)

期首時点において、敷金及び保証金の回収が最終的に見込めないと算定した金額は579,309千円であります。当事業年度末における金額は、期首時点の金額579,309千円に新規不動産賃貸借契約に伴う増加額48,945千円、不動産賃貸借契約の解除に伴う減少額1,802千円、及び見積り変更による減少額6,812千円を調整した619,639千円であります。

(賃貸等不動産関係)

該当事項はありません。

(持分法損益等)

該当事項はありません。

(セグメント情報等)

【セグメント情報】

当社の報告セグメントは、個別指導塾事業の単一セグメントであるため、記載を省略しております。

【関連情報】

第32期(自 平成26年3月1日 至 平成27年2月28日)

1 製品及びサービスごとの情報

単一のサービスの区分の外部顧客への売上高が損益計算書の売上高の90%を超えるため、記載を省略しております。

2 地域ごとの情報

(1) 売上高

本邦以外の外部顧客への売上高がないため、該当事項はありません。

(2) 有形固定資産

本邦以外に所在している有形固定資産がないため、該当事項はありません。

3 主要な顧客ごとの情報

外部顧客への売上のうち、損益計算書の売上高の10%以上を占める相手先がないため、該当事項はありません。

第33期(自 平成27年3月1日 至 平成28年2月29日)

1 製品及びサービスごとの情報

単一のサービスの区分の外部顧客への売上高が損益計算書の売上高の90%を超えるため、記載を省略しております。

2 地域ごとの情報

(1) 売上高

本邦以外の外部顧客への売上高がないため、該当事項はありません。

(2) 有形固定資産

本邦以外に所在している有形固定資産がないため、該当事項はありません。

3 主要な顧客ごとの情報

外部顧客への売上のうち、損益計算書の売上高の10%以上を占める相手先がないため、該当事項はありません。

【報告セグメントごとの固定資産の減損損失に関する情報】

当社の報告セグメントは、個別指導塾事業の単一セグメントであるため、記載を省略しております。

【報告セグメントごとののれんの償却額及び未償却残高に関する情報】

該当事項はありません。

【報告セグメントごとの負ののれん発生益に関する情報】

第32期(自 平成26年3月1日 至 平成27年2月28日)

当社の報告セグメントは、個別指導塾事業の単一セグメントであるため、記載を省略しております。

第33期(自 平成27年3月1日 至 平成28年2月29日)

該当事項はありません。

【関連当事者情報】

1 関連当事者との取引

財務諸表提出会社と関連当事者の取引

(イ)財務諸表提出会社の親会社及び主要株主(会社等に限る。)等

第32期(自 平成26年3月1日 至 平成27年2月28日)

重要性が乏しいため、記載を省略しております。

第33期(自 平成27年3月1日 至 平成28年2月29日)

種類	会社等の 名称又は 氏名	所在地	資本金又は 出資金 (千円)	事業の内容 又は職業	議決権等 の所有 (被所有) 割合(%)	関連当事者 との関係	取引の内容	取引金額 (千円)	科目	期末残高 (千円)
親会社	株式会社 ベネッセ ホール ディング ス	岡山県岡 山市北区	13,600,000	持株会社	(被所有) 直接 61.9	資本業務提携 役員の兼任	CMS取引 (注1)	300,036	関係会社 預け金	300,086

取引金額には消費税等は含まれておりません。

取引条件及び取引条件の決定方針等

(注)1 キャッシュ・マネジメント・サービス(CMS)による取引であり、取引金額は期中の平均取引高を記載
しております。また、利率については、市場金利を勘案して合理的に決定しております。

(ロ)財務諸表提出会社の子会社及び関連会社等

第32期(自 平成26年3月1日 至 平成27年2月28日)

該当事項はありません。

第33期(自 平成27年3月1日 至 平成28年2月29日)

該当事項はありません。

(ハ)財務諸表提出会社と同一の親会社を持つ会社等及び財務諸表提出会社のその他の関係会社の子会社等

第32期(自 平成26年3月1日 至 平成27年2月28日)

重要性が乏しいため、記載を省略しております。

第33期(自 平成27年3月1日 至 平成28年2月29日)

重要性が乏しいため、記載を省略しております。

(ニ)財務諸表提出会社の役員及び主要株主(個人の場合に限る。)等

第32期(自 平成26年3月1日 至 平成27年2月28日)

該当事項はありません。

第33期(自 平成27年3月1日 至 平成28年2月29日)

該当事項はありません。

2 親会社又は重要な関連会社に関する注記

(1) 親会社情報

株式会社ベネッセホールディングス(東京証券取引所に上場)

(2) 重要な関連会社の要約財務情報

該当事項はありません。

(1 株当たり情報)

	第32期 (自 平成26年 3 月 1 日 至 平成27年 2 月28日)	第33期 (自 平成27年 3 月 1 日 至 平成28年 2 月29日)
1 株当たり純資産額	141円02銭	150円51銭
1 株当たり当期純利益	19円82銭	25円48銭

(注) 1 潜在株式調整後 1 株当たり当期純利益金額については、潜在株式が存在しないため記載しておりません。

2 1 株当たり純資産額の算定上の基礎は、以下のとおりであります。

項目	第32期 (平成27年 2 月28日)	第33期 (平成28年 2 月29日)
純資産の部の合計額(千円)	7,656,362	8,171,183
純資産の部の合計額から控除する 金額(千円)		
普通株式に係る期末の純資産額 (千円)	7,656,362	8,171,183
期末の普通株式の数(千株)	54,291	54,291

3 1 株当たり当期純利益の算定上の基礎は、以下のとおりであります。

項目	第32期 (自 平成26年 3 月 1 日 至 平成27年 2 月28日)	第33期 (自 平成27年 3 月 1 日 至 平成28年 2 月29日)
1 株当たり当期純利益		
当期純利益(千円)	1,075,874	1,383,483
普通株主に帰属しない金額(千円)		
普通株式に係る当期純利益(千円)	1,075,874	1,383,483
普通株式の期中平均株式数(千株)	54,291	54,291

(重要な後発事象)

該当事項はありません。

【附属明細表】

【有形固定資産等明細表】

資産の種類	当期首残高 (千円)	当期増加額 (千円)	当期減少額 (千円)	当期末残高 (千円)	当期末減価 償却累計額 又は償却 累計額(千円)	当期償却額 (千円)	差引当期末 残高 (千円)
有形固定資産							
建物	966,145	126,922	4,726 (3,945)	1,088,341	633,434	78,667	454,906
構築物	1,932			1,932	1,927	8	5
工具、器具及び備品	516,207	62,567	763 (93)	578,011	496,758	59,637	81,252
有形固定資産計	1,484,285	189,489	5,490 (4,039)	1,668,285	1,132,120	138,313	536,164
無形固定資産							
ソフトウェア	378,714	29,486		408,200	344,802	42,246	63,398
ソフトウェア仮勘定	134,662	67,900	12,842	189,720			189,720
電話加入権	29,644			29,644			29,644
無形固定資産計	543,020	97,386	12,842	627,564	344,802	42,246	282,762
長期前払費用	89,350	18,501	659	107,192	79,697	14,974	27,495

(注) 1. 当期増加額のうち主なものは、次のとおりであります。

建物	新規開校、教室設備改善工事	124,462千円
工具、器具及び備品	新規開校、教室設備改善工事	57,794千円
ソフトウェア	コールセンターシステム	14,806千円
	給与計算システム	6,180千円
ソフトウェア仮勘定	新基幹システム開発	64,900千円

2. 当期減少額のうち主なものは、次のとおりであります。

ソフトウェア仮勘定	ソフトウェアへの振替	12,842千円
-----------	------------	----------

3. 当期減少額のうち()内は内数で減損損失の計上額であります。

【社債明細表】

該当事項はありません。

【借入金等明細表】

該当事項はありません。

【引当金明細表】

区分	当期首残高 (千円)	当期増加額 (千円)	当期減少額 (目的使用) (千円)	当期減少額 (その他) (千円)	当期末残高 (千円)
貸倒引当金 (注)	22,090	24,747	15,595	6,494	24,747
賞与引当金	97,650	104,294	97,650		104,294
役員賞与引当金	14,854	13,680	14,854		13,680

(注) 貸倒引当金の「当期減少額(その他)」は、洗替による戻入額であります。

【資産除去債務明細表】

『資産除去債務関係』注記において記載しているため、記載を省略しております。

(2) 【主な資産及び負債の内容】

資産の部

イ 現金及び預金

区分	金額(千円)
現金	257
預金の種類	
普通預金	3,082,345
定期預金	4,000,000
別段預金	16,630
小計	7,098,976
合計	7,099,233

ロ 営業未収入金

(イ)相手先別内訳

相手先	金額(千円)
生徒	335,923
合計	335,923

(ロ)営業未収入金の発生及び回収並びに滞留状況

当期首残高 (千円) (A)	当期発生高 (千円) (B)	当期回収高 (千円) (C)	当期末残高 (千円) (D)	回収率(%) $\frac{(C)}{(A) + (B)} \times 100$	滞留期間(日) $\frac{(A) + (D)}{2}$ $\frac{(B)}{366}$
319,064	18,461,777	18,444,919	335,923	98.2	6.5

(注) 当期発生高には、消費税等が含まれております。

ハ 商品

品名	金額(千円)
自社開発テキスト	9,115
一般テキスト	4,649
合計	13,765

ニ 貯蔵品

品名	金額(千円)
新聞折込チラシ	15,029
その他	6,273
合計	21,303

ホ 敷金及び保証金

品目	金額(千円)
教室等賃借に係る敷金・保証金	1,238,544
合計	1,238,544

負債の部
イ 買掛金

相手先	金額(千円)
(株)教育開発出版	3,513
(株)創育	2,052
(株)PRESTIGE SCORE	1,541
北辰図書(株)	1,093
その他	2,534
合計	10,736

ロ 未払金

相手先	金額(千円)
(株)オリコム	43,338
(株)矢動丸プロジェクト	32,094
GMO NIKKO(株)	28,881
(株)エヌケーピー	28,439
その他	283,179
合計	415,932

ハ 未払費用

区分	金額(千円)
給与・手当	594,752
社会保険料	44,313
合計	639,066

二 未払法人税等

区分	金額(千円)
法人税	388,131
事業税	128,300
住民税	60,025
合計	576,457

(3) 【その他】

当事業年度における四半期情報等

(累計期間)	第 1 四半期	第 2 四半期	第 3 四半期	当事業年度
売上高 (千円)	3,042,808	7,906,788	11,777,784	17,094,238
税引前四半期(当期) 純利益金額又は税引 前四半期純損失金額 () (千円)	896,500	163,613	689,926	2,215,646
四半期(当期)純利益 金額又は四半期純損 失金額 () (千円)	596,072	81,137	413,532	1,383,483
1 株当たり四半期 (当期)純利益金額又 は 1 株当たり四半期 純損失金額 () (円)	10.98	1.49	7.62	25.48

(会計期間)	第 1 四半期	第 2 四半期	第 3 四半期	第 4 四半期
1 株当たり 四半期純利益金額 又は 1 株当たり四半 期純損失金額 () (円)	10.98	12.47	6.12	17.87

第 6 【提出会社の株式事務の概要】

事業年度	3月1日から2月末日まで
定時株主総会	5月中
基準日	2月末日
剰余金の配当の基準日	2月末日、8月末日
1単元の株式数	100株
単元未満株式の買取り	
取扱場所	(特別口座) 東京都千代田区丸の内一丁目4番5号 三菱UFJ信託銀行株式会社 証券代行部
株主名簿管理人	(特別口座) 東京都千代田区丸の内一丁目4番5号 三菱UFJ信託銀行株式会社
取次所	
買取手数料	株式の売買の委託に係る手数料相当額として別途定める金額
公告掲載方法	電子公告により行う。ただし、電子公告によることができない事故、その他のやむを得ない事由が生じたときは、日本経済新聞に掲載して行う。 公告掲載URL http://ir.tkg.jp/
株主に対する特典	毎年2月、8月各末日の単元株以上所有株主に対し、当社の運営する各教室での授業受講生が利用できる優待割引券を贈呈する。

(注) 当会社の株主は、その有する単元未満株式について、次に掲げる権利以外の権利を行使することができない。
 会社法第189条第2項各号に掲げる権利
 会社法第166条第1項の規定による請求をする権利
 株主の有する株式数に応じて募集株式の割当て及び募集新株予約権の割当てを受ける権利

第 7 【提出会社の参考情報】

1 【提出会社の親会社等の情報】

当社は、金融商品取引法第24条の7第1項に規定する親会社等はありません。

2 【その他の参考情報】

当事業年度の開始日から有価証券報告書提出日までの間に、次の書類を提出しております。

(1) 有価証券報告書及びその添付書類並びに確認書

事業年度 第32期(自 平成26年3月1日 至 平成27年2月28日) 平成27年5月28日関東財務局長に提出。

(2) 内部統制報告書及びその添付書類

事業年度 第32期(自 平成26年3月1日 至 平成27年2月28日) 平成27年5月28日関東財務局長に提出。

(3) 四半期報告書及び確認書

第33期第1四半期(自 平成27年3月1日 至 平成27年5月31日) 平成27年7月13日関東財務局長に提出。

第33期第2四半期(自 平成27年6月1日 至 平成27年8月31日) 平成27年10月14日関東財務局長に提出。

第33期第3四半期(自 平成27年9月1日 至 平成27年11月30日) 平成28年1月14日関東財務局長に提出。

(4) 臨時報告書

企業内容等の開示に関する内閣府令第19条第2項第9号の2（株主総会における議決権行使の結果）の規定に基づく臨時報告書

平成27年5月28日関東財務局長に提出。

(5) 臨時報告書の訂正報告書

平成27年5月28日提出の臨時報告書（株主総会における議決権行使の結果）に係る訂正報告書

平成27年5月29日関東財務局長に提出。

第二部 【提出会社の保証会社等の情報】

該当事項はありません。

独立監査人の監査報告書及び内部統制監査報告書

平成28年 5 月25日

株式会社東京個別指導学院

取締役会 御中

有限責任監査法人 トーマツ

指定有限責任社員 業務執行社員	公認会計士 遠 藤 康 彦
--------------------	---------------

指定有限責任社員 業務執行社員	公認会計士 佐々田 博 信
--------------------	---------------

< 財務諸表監査 >

当監査法人は、金融商品取引法第193条の2第1項の規定に基づく監査証明を行うため、「経理の状況」に掲げられている株式会社東京個別指導学院の平成27年3月1日から平成28年2月29日までの第33期事業年度の財務諸表、すなわち、貸借対照表、損益計算書、株主資本等変動計算書、キャッシュ・フロー計算書、重要な会計方針、その他の注記及び附属明細表について監査を行った。

財務諸表に対する経営者の責任

経営者の責任は、我が国において一般に公正妥当と認められる企業会計の基準に準拠して財務諸表を作成し適正に表示することにある。これには、不正又は誤謬による重要な虚偽表示のない財務諸表を作成し適正に表示するために経営者が必要と判断した内部統制を整備及び運用することが含まれる。

監査人の責任

当監査法人の責任は、当監査法人が実施した監査に基づいて、独立の立場から財務諸表に対する意見を表明することにある。当監査法人は、我が国において一般に公正妥当と認められる監査の基準に準拠して監査を行った。監査の基準は、当監査法人に財務諸表に重要な虚偽表示がないかどうかについて合理的な保証を得るために、監査計画を策定し、これに基づき監査を実施することを求めている。

監査においては、財務諸表の金額及び開示について監査証拠を入手するための手続が実施される。監査手続は、当監査法人の判断により、不正又は誤謬による財務諸表の重要な虚偽表示のリスクの評価に基づいて選択及び適用される。財務諸表監査の目的は、内部統制の有効性について意見表明するためのものではないが、当監査法人は、リスク評価の実施に際して、状況に応じた適切な監査手続を立案するために、財務諸表の作成と適正な表示に関連する内部統制を検討する。また、監査には、経営者が採用した会計方針及びその適用方法並びに経営者によって行われた見積りの評価も含め全体としての財務諸表の表示を検討することが含まれる。

当監査法人は、意見表明の基礎となる十分かつ適切な監査証拠を入手したと判断している。

監査意見

当監査法人は、上記の財務諸表が、我が国において一般に公正妥当と認められる企業会計の基準に準拠して、株式会社東京個別指導学院の平成28年2月29日現在の財政状態並びに同日をもって終了する事業年度の経営成績及びキャッシュ・フローの状況をすべての重要な点において適正に表示しているものと認める。

< 内部統制監査 >

当監査法人は、金融商品取引法第193条の2第2項の規定に基づく監査証明を行うため、株式会社東京個別指導学院の平成28年2月29日現在の内部統制報告書について監査を行った。

内部統制報告書に対する経営者の責任

経営者の責任は、財務報告に係る内部統制を整備及び運用し、我が国において一般に公正妥当と認められる財務報告に係る内部統制の評価の基準に準拠して内部統制報告書を作成し適正に表示することにある。

なお、財務報告に係る内部統制により財務報告の虚偽の記載を完全には防止又は発見することができない可能性がある。

監査人の責任

当監査法人の責任は、当監査法人が実施した内部統制監査に基づいて、独立の立場から内部統制報告書に対する意見を表明することにある。当監査法人は、我が国において一般に公正妥当と認められる財務報告に係る内部統制の監査の基準に準拠して内部統制監査を行った。財務報告に係る内部統制の監査の基準は、当監査法人に内部統制報告書に重要な虚偽表示がないかどうかについて合理的な保証を得るために、監査計画を策定し、これに基づき内部統制監査を実施することを求めている。

内部統制監査においては、内部統制報告書における財務報告に係る内部統制の評価結果について監査証拠を入手するための手続が実施される。内部統制監査の監査手続は、当監査法人の判断により、財務報告の信頼性に及ぼす影響の重要性に基づいて選択及び適用される。また、内部統制監査には、財務報告に係る内部統制の評価範囲、評価手続及び評価結果について経営者が行った記載を含め、全体としての内部統制報告書の表示を検討することが含まれる。

当監査法人は、意見表明の基礎となる十分かつ適切な監査証拠を入手したと判断している。

監査意見

当監査法人は、株式会社東京個別指導学院が平成28年2月29日現在の財務報告に係る内部統制は有効であると表示した上記の内部統制報告書が、我が国において一般に公正妥当と認められる財務報告に係る内部統制の評価の基準に準拠して、財務報告に係る内部統制の評価結果について、すべての重要な点において適正に表示しているものと認める。

利害関係

会社と当監査法人又は業務執行社員との間には、公認会計士法の規定により記載すべき利害関係はない。

以 上

-
- 1 上記は監査報告書の原本に記載された事項を電子化したものであり、その原本は当社(有価証券報告書提出会社)が別途保管しております。
 - 2 XBRLデータは監査の対象に含まれていません。