

RELATÓRIO E CONTAS CONSOLIDADAS

3º TRIMESTRE DE 2010



ESTORIL SOL SGPS SA

ESTORIL SOL, SGPS, SA. Sociedade Aberta
Capital social integralmente realizado 59.968.420 Euros
Sociedade Anónima com sede na Rua Melo e Sousa, nº 535 Estoril – Cascais
Matriculada na Conservatória do Registo Comercial de Cascais sob o nº.053
Pessoa Colectiva nº. 500 101 221

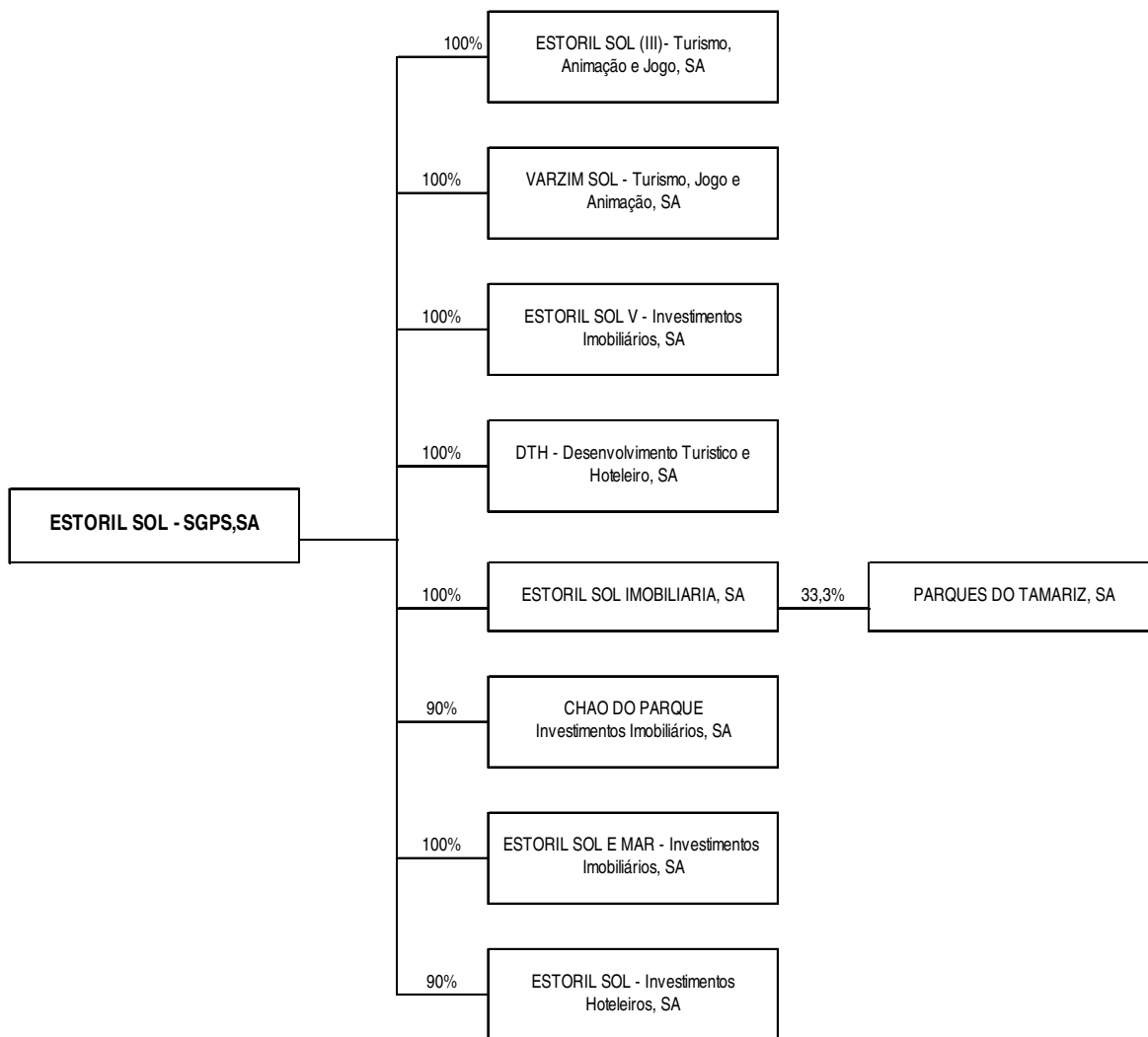
ÍNDICE

Organigrama do Grupo Estoril Sol.....	3
Órgãos Sociais.....	4
Relatório de Gestão.....	5

CONTAS CONSOLIDADAS

Demonstrações condensadas consolidadas da posição financeira.....	7
Demonstrações condensadas consolidadas dos resultados.....	8
Demonstrações condensadas consolidadas de alterações nos capitais próprios.....	9
Demonstração condensadas consolidadas dos Fluxos de Caixa.....	10
Anexo às demonstrações financeiras condensadas consolidadas.....	11

GRUPO ESTORIL SOL



MESA DA ASSEMBLEIA GERAL

Presidente	- Daniel Proença de Carvalho
Vice-Presidente	- Jorge Manuel Rodrigues Vultos Sequeira
Secretário	- Tiago Valada da Rosa Mendes

CONSELHO CONSULTIVO

Presidente	- Rui José da Cunha
------------	---------------------

COMISSÃO DE FIXAÇÃO DE VENCIMENTOS

Stanley Hung Sun Ho
Ambrose So
João de Sousa Ventura

CONSELHO DE ADMINISTRAÇÃO

Presidente	- Stanley Hung Sun Ho
Vice-Presidentes	- Huen Wing Ming Patrick - Mário Alberto das Neves Assis Ferreira
Vogais	- Ambrose So - Pancy Catalina Chiu King Ho - Choi Man Hin - António José de Melo Vieira Coelho - Vasco Esteves Fraga - Jorge Armindo Teixeira

CONSELHO FISCAL

Presidente	- Mário Pereira Pinto
Vogais	- António José Alves da Silva - Manuel Martins Lourenço
Suplentes	- Armando do Carmo Gonçalves

SECRETÁRIO DA SOCIEDADE

Suplente	Carlos Alberto Francisco Farinha Artur Alexandre Conde de Magalhães Mateus
----------	---

REVISOR OFICIAL DE CONTAS

- Lampreia & Viçoso, SROC
Representada por
Donato João Lourenço Viçoso

Relatório de Gestão Intercalar
30 de Setembro de 2010

A ESTORIL SOL, SGPS, SA detém, através das suas subsidiárias, interesses no sector do Turismo e em particular na actividade de Jogo em Casinos através da exploração das concessões de jogos de fortuna ou azar das zonas de jogo permanente do Estoril e da Póvoa de Varzim.

No período a que respeita este relatório a Empresa não alienou nem adquiriu quaisquer acções próprias. Em 30 de Setembro a Empresa era detentora de 62.565 acções próprias.

DEMONSTRAÇÕES FINANCEIRAS

As contas reportadas a 30 de Setembro não foram auditadas.

A ESTORIL SOL, SGPS, SA tem como única actividade a gestão de uma carteira de participações sociais, pelo que as contas individuais da Empresa, para além de reflectirem a valorização dos investimentos financeiros com base no método de equivalência patrimonial, não contém informação económica materialmente relevante. Nestes termos e em conformidade com as disposições legais em vigor não publicamos as contas individuais.

A ESTORIL SOL, SGPS, SA, por força da sua qualidade de Sociedade Aberta e no cumprimento das disposições legais em vigor, preparou as presentes demonstrações financeiras consolidadas em conformidade com a IAS 34 – “Relato Financeiro Intercalar”.

CONTAS CONSOLIDADAS

As Empresas do Grupo Estoril Sol desenvolvem as suas actividades predominantemente no sector de Turismo, através da exploração das concessões das zonas de jogo do Estoril e da Póvoa de Varzim, cujos Casinos detinham, no final do mês de Setembro, 64,2% da quota do mercado de jogo em Casinos Portugueses.

A actividade de jogo em Casinos é desenvolvida por quatro grupos empresariais que exploram, em regime de concessão pública, os dez Casinos existentes em território nacional.

As receitas de jogo geradas nos primeiros nove meses de 2010 pelos Casinos Portugueses, ascenderam a 260,1 milhões de euros, evidenciando uma quebra de 0,8% ou seja, menos 2,2 milhões de euros que o valor registado em igual período do exercício anterior.

Por tipo de jogo, as receitas de jogo de máquinas registaram uma quebra de 1,8%, tendo as receitas dos jogos bancados registado um crescimento de 4,8%.

Ao nível do Grupo Estoril Sol os proveitos operacionais relativos aos primeiros nove meses do exercício, no montante de 179,0 milhões de euros, expressam uma redução de 2,8 milhões de euros quando comparados com os alcançados em período homólogo de 2009. Esta quebra de receitas foi basicamente determinada pela contracção das receitas de jogo que totalizou 3,0 milhões de euros, tendo as restantes rubricas de proveitos registado ou pequenos acréscimos ou quebras, como foi o caso dos proveitos relativos a participações oficiais para animação, directamente relacionadas com o total de receitas de jogo.

Ainda que as empresas associadas tenham registado um acréscimo de 8,0 milhões de euros de custos não recorrentes, originados por rescisões de contratos de trabalho, os custos correntes consolidados, no montante de 175,7 milhões de euros, registaram uma contracção de 1,5 milhões de euros face aos custos incorridos em igual período de 2009, em resultado das políticas de racionalização e contenção de custos postas em prática pelas empresas associadas para compensar a quebra de receitas.

O resultado líquido consolidado, a 30 Setembro de 2010, no montante de 3,5 milhões de euros, expressa a justeza das políticas de gestão que continuam a ser seguidas pelas associadas.

O EBITDA dos primeiros nove meses do exercício totalizou 32,8 milhões de euros, a que corresponde 18,3% de margem sobre os proveitos brutos.

Estoril, 26 de Novembro de 2010

Mário Assis Ferreira
Vice-Presidente

Vasco Esteves Fraga
Vogal

(Valores expressos em Euros)

	Notas	2010	2009
Activos			
Activos não-correntes			
Activos fixos tangíveis	4	142.973.968	154.267.804
Deduções fiscais por investimento	4	-19.175.726	-23.742.566
Propriedades de Investimento		234.263	237.756
Activos intangíveis	4	121.873.721	135.258.025
Goodwill		10.552.860	10.552.860
Total de activos não correntes		256.459.086	276.573.879
Activos correntes			
Inventários	7	3.552.268	3.984.721
Contas a receber comerciais e outras	6	3.080.836	1.400.298
Diferimentos		2.305.236	960.890
Caixa e equivalentes a caixa	8	10.280.685	10.697.957
Total de activos correntes		19.219.025	17.043.867
Activos não correntes detidos para venda	5	4.647.510	4.647.510
Total do activo	13	280.325.622	298.265.256
Capital próprio			
Capital emitido e reservas			
Capital emitido		59.968.420	59.968.420
Ações próprias		-708.306	-708.306
Reservas		88.265.777	79.934.270
Resultados transitados		-67.423.818	-61.023.268
Resultado líquido		3.485.469	9.197.422
Capital próprio atribuível a accionistas		83.587.542	87.368.538
Total do capital próprio		83.587.542	87.368.538
Passivo			
Passivo não-corrente			
Empréstimos obtidos	9	74.000.000	21.028.351
Provisões para benefícios de reforma		4.509.105	4.619.561
Outras provisões para riscos e encargos	11	2.639.063	1.759.855
Total de passivos não correntes		81.148.167	27.407.767
Passivo corrente			
Empréstimos obtidos a curto prazo	9	69.641.329	137.343.894
Contas a pagar comerciais e outras	10	45.709.598	45.821.197
Diferimentos		238.984	323.860
Total de passivos correntes	13	115.589.912	183.488.951
Total do capital próprio e passivo		280.325.622	298.265.256

(Valores expressos em Euros)

	Notas	Setembro 2010	3º trim 2010 (não auditado)	Setembro 2009	3º trim 2009 (não auditado)
Operações em continuação					
Rédito		0			
Vendas e prestações de serviços		170.420.639	56.240.122	172.692.841	55.740.614
Outros proveitos operacionais		8.590.055	3.581.810	9.141.594	3.075.105
Total do rédito	13	179.010.694	59.821.932	181.834.435	58.815.719
Gastos operacionais					
Matérias-primas e materiais de consumo usados		-1.983.717	-731.227	-2.179.979	-634.002
Fornecimentos e serviços externos		-21.817.394	-6.771.459	-24.845.136	-7.067.161
Gastos de pessoal		-36.780.395	-11.105.908	-31.342.666	-9.859.833
Depreciações e amortizações		-23.944.608	-8.264.864	-23.990.397	-8.072.437
Perdas de imparidade		-149.385	-75.445	-115.499	0
Provisões e outros passivos contingentes		-918.132	-306.044	-146.713	-84.938
Impostos		-84.411.910	-28.936.464	-85.101.482	-27.539.423
Outros gastos operacionais		-1.200.979	567.458	-2.368.125	-635.947
Total de gastos operacionais		-171.206.519	-55.623.952	-170.089.998	-53.893.742
Resultado das operações		7.804.175	4.197.980	11.744.437	4.921.977
Resultados financeiros		-4.464.122	-1.445.284	-6.988.011	-1.999.016
Resultado antes de impostos		3.340.053	2.752.696	4.756.427	2.922.962
Resultado após impostos		3.340.053	2.752.696	4.756.427	2.922.962
Resultado do período de operações em continuação		3.340.053	2.752.696	4.756.427	2.922.962
Operações descontinuadas:					
Ganhos e perdas em activos detidos para venda		0	0	-17.359	-6.056
Resultado do período de outras operações descontinuadas		145.416	-104.442	-18.091	-11.042
Resultado das operações descontinuadas		145.416	-104.442	-35.451	-17.099
Resultado líquido do período (1)	13	3.485.469	2.648.254	4.720.976	2.905.863
Outro rendimento integral (2)		-4.283.684	8.346.102	-333.036	-314.712
Rendimento integral do período (1+2)		-798.215	10.994.356	4.387.940	2.591.151
Rendimento atribuível a Accionistas da Empresa-Mãe		-798.215	10.994.356	4.387.940	2.591.151
Resultado por acção das operações em continuação e descontinuação:					
- Básico		-0,07	0,92	0,63	0,22
- Diluído		-0,07	0,92	0,63	0,22
Resultado por acção das operação em continuação:					
- Básico		0,28	0,23	0,40	0,24
- Diluído		0,28	0,23	0,40	0,24

Rúbricas	Saldo em 31.12.2009	Aplicação do Resultado de 2009	Resultado em 30.09.2010	Reconhecimentos directos no capital próprio a)	Saldo em 30.09.2010
Capital	59.968.420	-	-	-	59.968.420
Ações próprias	-708.306	-	-	-	-708.306
Reservas	79.934.270	8.331.508	-	-	88.265.778
Resultados transitados	-61.023.268	-2.116.866	-	-4.283.684	-67.423.818
Dividendos	-	2.982.780	-	-	0
Resultado líquido	9.197.422	-9.197.422	3.485.469	-	3.485.469
Total	87.368.538	0	3.485.469	-4.283.684	83.587.542

Rúbricas	Saldo em 31.12.2008	Aplicação do Resultado	Resultado em 30.09.2009	Reconhecimentos directos no capital próprio b)	Saldo em 30.09.2009
Capital	59.968.420	-	-	-	59.968.420
Ações próprias	-708.306	-	-	-	-708.306
Reservas	79.908.706	0	-	-	79.908.706
Resultados transitados	-52.027.827	-8.952.749	-	-333.036	-61.313.612
Dividendos	0	0	-	-	0
Resultado líquido	-8.952.749	8.952.749	4.720.976	-	4.720.976
Total	78.188.244	0	4.720.976	-333.036	82.576.184

- a) Este valor diz respeito à alteração do método de amortização do prémio das concessões que foi seguido até 31 de Dezembro de 2009 (Método dos dígitos), e alterado em Junho de 2010 (Método da quotas constantes). Esta alteração ficou a dever-se ao facto do comportamento das receitas dos jogos, principal rendimento dos Casinos do Grupo Estoril Sol, ter-se alterado, devido a factores exógenos, comparativamente com a data em que se havia decidido utilizar o primeiro método mencionado.
- b) Valor decorrente da dissolução e liquidação da Varzimgeste, SA

DEMONSTRAÇÕES CONDENSADAS CONSOLIDADAS DOS FLUXOS DE CAIXA PARA OS SEMESTRES EM 30 DE SETEMBRO DE 2010 E 2009

Método directo

(Valores expressos em euros)

ACTIVIDADES OPERACIONAIS	Notas	2010	2009
Recebimentos de clientes		173.489.853	174.385.303
Pagamentos a fornecedores		-30.643.318	-31.139.477
Pagamentos ao pessoal		-28.475.897	-23.143.312
Pagamentos/recebimentos do imposto sobre o rendimento		-77.874.053	-95.483.777
Outros recebimentos/pagamentos relativos à actividade operacional		-14.404.277	-17.791.916
Fluxos das actividades operacionais		22.092.309	6.826.821
ACTIVIDADES DE INVESTIMENTO			
Recebimentos provenientes de:			
Imobilizações corpóreas		720.000	101.200
Activos não correntes detidos para venda		600.000	0
Juros e proveitos similares		64.006	49.968
Pagamentos respeitantes a:			
Imobilizações corpóreas		-3.285.400	-15.762.882
Imobilizações incorpóreas		0	-15.762.882
Fluxos das actividades de investimento		-2.621.393	-15.611.713
ACTIVIDADES DE FINANCIAMENTO			
Recebimentos provenientes de:			
Empréstimos obtidos		453.060.557	479.925.200
Pagamentos respeitantes a:			
Empréstimos obtidos		-467.230.626	-468.993.972
Juros e custos similares		-2.730.411	-4.972.625
Locação financeira		-4.927	-3.276
Dividendos		-2.982.780	-5.440
Fluxos das actividades de financiamento		-472.948.745	-473.975.313
Variação de caixa e seus equivalentes		-417.272	-2.835.005
Caixa e seus equivalentes no início do período		10.697.957	12.655.353
Caixa e seus equivalentes no fim do período		10.280.685	9.820.348

ANEXO ÀS DEMONSTRAÇÕES FINANCEIRAS CONSOLIDADAS CONDENSADAS PARA O SEMESTRE FINDO EM 30 DE
SETEMBRO DE 2010

1. Nota Introdutória

O Grupo Estoril Sol, através das suas empresas subsidiárias, desenvolve as actividades do jogo, imobiliária, restauração e promoção de eventos.

A Estoril Sol, S.G.P.S., S.A. constitui a “Holding” do Grupo Estoril Sol (“Grupo”) que tendo as acções representativas do seu capital social admitidas à negociação em mercado regulamentado – A Euronext Lisbon – em 1 de Janeiro de 2005 ficou obrigada a elaborar contas consolidadas nos termos do artigo 3º do Regulamento (CE) nº 1606/2002, do Parlamento Europeu e do Conselho, de 19 de Julho, na sequência da publicação pelo Governo de Portugal do Decreto Lei nº 35/2005, artigo 11º.

2. Políticas contabilísticas

As demonstrações financeiras consolidadas da Estoril Sol, S.G.P.S., S.A. foram preparadas de acordo com a norma de Relato Financeiro intercalar IAS 34, e em conformidade com as restantes Normas Internacionais de Relato Financeiro – IFRS – emitidas pelo *International Accounting Standard Board (IASB)* e com as interpretações do *International Financial Reporting Interpretations Committee (IFRIC)*.

As demonstrações financeiras consolidadas foram preparadas em conformidade com as Normas Internacionais de Relato Financeiro (IFRS) tal como adoptadas na União Europeia, e de acordo com os mesmos princípios e políticas contabilísticas adoptados pelo Grupo na elaboração das demonstrações financeiras anuais, incluindo, essencialmente, uma explicação dos eventos e alterações relevantes para a compreensão das variações na posição financeira e desempenho da empresa desde a última data do relatório anual. Deste modo, é omitida uma parte das notas constantes nas demonstrações financeiras de 2009, por não terem sofrido alteração e por não serem materialmente relevantes para a compreensão das presentes demonstrações financeiras intercalares.

Face ao exercício económico de 2009, foram emitidas pela união Europeia (1) o regulamento nº 243/2010 que adoptou algumas melhorias aos IFRS 2, IFRS 5, IFRS 8, IAS 1, IAS 17, IAS 18, IAS 36, IAS 38, IAS 39, IFRIC 9 e IFRIC 16; (2) o Regulamento nº 244/2010 que adoptou as alterações ao IFRS 2 – Pagamento com Base em Acções, clarificando o tratamento contabilístico dos pagamentos baseados em acções do Grupo nas contas individuais de uma entidade que recebe os bens ou serviços, quando essa entidade não tem a obrigação de efectuar esse pagamento baseado em acções; (3) o Regulamento nº 550/2010 que adoptou as alterações do IFRS 1 – Adopção pela primeira vez das Normas Internacionais de Relato Financeiro, que trata sobre isenções adicionais para os adoptantes, pela primeira vez resultando uma emenda relativa a activos em petróleo e gás; (4) o Regulamento nº 574/2010 que adoptou as alterações aos IFRS 1 – Adopção pela primeira vez das Normas internacionais de Relato Financeiro e IFRS 7 – Instrumentos Financeiros : Divulgações, que clarifica a isenção limitada da obrigação de apresentar divulgações comparativas de acordo com a IFRS 7 para os adoptantes pela primeira vez.

No que respeita aos Regulamentos nº 243, nº 244 e nº 550, a sua aplicação é obrigatória para os exercícios que se iniciem após 31 de Dezembro de 2009. O Regulamento nº 574 é de aplicação obrigatória para o primeiro exercício financeiro que comece após 30 de Junho de 2010. Todos os regulamentos citados não apresentam qualquer impacto nas Demonstrações Financeira do grupo.

Os montantes relativos aos trimestres e os referentes às presentes contas semestrais não se encontram auditados.

Bases de apresentação

Estas demonstrações financeiras consolidadas foram preparadas de acordo com as normas mencionadas na introdução (IAS 34). Como tal, não incluem a totalidade da informação a ser incluída nas demonstrações financeiras consolidadas anuais, pelo que deverão ser lidas em conjugação com as demonstrações financeiras consolidadas do exercício de 2009.

3. Sazonalidade das operações intercalares

Dada a natureza das actividades desenvolvidas pelo Grupo Estoril Sol – Jogos de fortuna e azar e restauração/animação – não se detectam níveis de sazonalidade dignos de referência.

4. Activos fixos tangíveis e intangíveis

Na sequência do que se encontra estabelecido na IAS 20, o Grupo entendeu alterar, na Demonstração da posição financeira de 30 de Junho de 2010, a apresentação do valor das “Deduções fiscais por Investimento”, passando-o da rubrica Diferimentos – rendimentos a reconhecer, que integra o “Passivo” para uma linha autónoma do “Activo” a deduzir ao activo fixo tangível”. Esta decisão é a que, no entender dos responsáveis do Grupo, melhor expressa a posição financeira da empresa. Os valores destas deduções em 30 de Setembro de 2010 e 31 de Dezembro de 2009, eram de, respectivamente, 19.175.725,72 Euros e 23.742.566,00 Euros.

Durante os períodos findos em 30 de Setembro de 2010 e 31 de Dezembro de 2009, o movimento ocorrido no valor do activo fixo tangível e do activo incorpóreo, bem como nas respectivas amortizações, foram os seguintes:

4.1. ACTIVOS FIXOS TANGÍVEIS

(Valores expressos em Euros)

	30.09.2010	31.12.2009
Activo fixo bruto:		
Saldo inicial	312.786.471	298.511.600
Investimento	4.958.193	17.094.397
Abates e alienações	-1.130.701	-2.677.435
Outras variações	-1.108.405	-142.091
Saldo final	315.505.558	312.786.471
Depreciações acumuladas		
Saldo inicial	158.518.667	140.224.413
Amortizações do exercício	15.074.585	20.748.922
Abates e alienações	-1.172.848	-2.039.083
Ajustamentos de consolidação	111.187	-415.586
Saldo final	172.531.591	158.518.667
Activo fixo líquido	142.973.968	154.267.804

4.2. ACTIVOS INTANGÍVEIS

(Valores expressos em Euros)

	30.09.2010	31.12.2009
Activo bruto:		
Saldo inicial	260.610.565	260.633.010
Investimento	0	
Abates e alienações	0	-22.446
Outras variações	0	0
Saldo final	260.610.565	260.610.565
Depreciações acumuladas		
Saldo inicial	125.352.540	114.017.598
Amortizações do exercício	8.693.722	11.357.388
Abates e alienações		-22.446
Amortizações directamente reconhecidas em resultados transitados	4.283.684	0
Ajustamentos de consolidação	406.899	
Saldo final	138.736.844	125.352.540
Activos intangíveis líquidos	121.873.721	135.258.025

5. Activos não correntes detidos para venda

A informação relatada em 31 de Dezembro de 2009 sobre a matéria em título sofreu alteração, ou seja, nessa data encontrava-se reconhecido como "Activo não corrente detido para venda" as "antigas oficinas de Alcoitão", pelo valor contabilístico de 4.647.510 Euros, do qual recebeu, no primeiro semestre do corrente ano, a importância de 600.000 Euros. Prevê-se que a escritura de Compra e venda se concretize até ao fim deste ano. Durante o 3º trimestre de 2010 foi concretizada a venda do Imóvel "Vivenda Solmar", pelo valor de 720.000 Euros já recebido. Tendo em conta que o valor contabilístico deste imóvel era de 318.853,30 Euros, a mais - valia desta operação é de 401.146.70 Euros. Nestes termos o único activo que continua a reunir as condições estabelecidas no IFRS 5 são as "antigas oficinas de Alcoitão", por, nomeadamente, (1) A venda ser altamente provável, na medida em que (2) O Órgão de Gestão está comprometido com um plano de venda do activo; (3) O Grupo tem um programa para encontrar comprador; (4) Espera-se que o activo seja transaccionado a um preço considerado razoável relativamente ao seu justo valor; (5) Existe evidência suficiente de que a entidade se mantém comprometida com o plano de venda do activo e as acções necessárias para concluir o plano de venda demonstram que é pouco provável que se verifiquem alterações significativas no plano ou que o mesmo seja cancelado.

ACTIVOS NÃO CORRENTES DETIDOS PARA VENDA

(Valores expressos em Euros)

Natureza dos activos	30.09.2010				
	Saldo inicial	Aumento	Redução	Transferência	Saldo inicial
Antigas oficinas de Alcoitão	4.647.510	0	0	0	4.647.510
Vivenda Solmar	0	318.853	-318.853	0	0
Total	4.647.510	318.853	-318.853	0	4.647.510

6. Contas a receber comerciais e outras

Rubricas	Valor bruto a 30-09-2010	Reduções acumuladas ao valor de realização	Valor realizável a 30-09-2010	Valor bruto a 31-12-2009	Reduções acumuladas ao valor de realização	Valor realizável a 31-12-2009
Clientes	4.924.221	4.461.380	462.842	4.739.498	4.378.714	360.784
Empresas associadas	0	0	0	416.909	416.909	0
Adiantamento a fornecedores	439.785	0	439.785	78.623		78.623
Estado e outros entes públicos	12.441	0	12.441	118.897		118.897
Outros devedores	2.802.552	636.784	2.165.768	1.061.378	219.384	841.995
	8.179.000	5.098.164	3.080.836	6.415.305	5.015.007	1.400.298

7. Inventários

Esta rubrica é constituída pelas mercadorias e matérias-primas necessárias à exploração do Departamento de Alimentos e Bebidas dos Casinos e, também, por imóveis que se destinam a ser alienados mas que não reúnem as condições para serem reconhecidos como "Activos não correntes detidos para venda". Os seus valores constam no quadro seguinte:

Rubricas	30.09.2010	31.12.2009
Mercadorias, matérias-primas, subsidiárias e de consumo	375.916	490.046
Produtos acabados e intermédios	3.176.352	3.494.675
Total	3.552.268	3.984.721

8. Caixa e seus equivalentes

(Valores expressos em Euros)

	30.09.10	31.12.09
Caixa	9.021.193	9.376.865
Depósitos à ordem	1.229.492	1.321.092
Depósitos a prazo	30.000	0
	10.280.685	10.697.957
Caixa e equivalentes	10.280.685	10.697.957

9. Emissões e reembolsos de instrumentos de dívida e de capital próprio

Não se verificaram quaisquer emissões e reembolsos de capital próprio durante desde 1 de Janeiro até 30 de Setembro de 2010.

Relativamente a instrumentos de dívida as operações levadas a cabo até 30 de Setembro do corrente ano de 2010 correspondem ao que se encontra expresso no quadro seguinte:

FINANCIAMENTOS OBTIDOS

(Valores expressos em Euros)

Natureza dos financiamentos	Saldo em 31.12.09	2010		Transferências	Saldo em 30.09.2010
		Emissões	Reembolsos		
Empréstimos de Médio e Longo prazo					
- Empréstimos bancários	21.000.000	60.000.000	4.000.000	-3.000.000	74.000.000
- Locação financeira	28.351		0	-28.351	0
- Total	21.028.351	60.000.000	4.000.000	-3.028.351	74.000.000
Empréstimos de curto prazo					
- Papel comercial	96.500.000	206.000.000	294.000.000	0	8.500.000
- Descobertos bancárias	3.211.200	65.724.814	64.952.314	0	3.983.700
- Contas correntes	10.280.000	137.436.400	118.684.889	0	29.031.511
- Empréstimos bancários	27.850.000	0	2.254.927	3.000.000	28.595.073
- Locação financeira	-497.306	0		28.351	-468.955
- Total	137.343.894	409.161.214	479.892.130	3.028.351	69.641.329
- Total de M/L prazo e de CP	158.372.245	469.161.214	483.892.130	0	143.641.329

10. Contas a pagar comerciais e outras

(Valores expressos em Euros)

Rubricas	30.09.2010	31.12.2009
Fornecedores, c/c	2.871.793	3.692.249
Estado e outros entes públicos	29.971.929	31.466.939
Credores por acréscimos de gastos	8.276.638	8.090.027
Fornecedores de investimentos	2.463.259	1.495.499
Adiantamentos de clientes	343.026	3.176
Outros credores	1.782.953	1.073.307
Total	45.709.598	45.821.197

11. Outras provisões para riscos e encargos

(Valores expressos em Euros)

Rubricas	30.09.2010	31.12.09
Provisões para perdas com empresas associadas	456.719	456.719
Provisões para processos de contencioso fiscal	1.114.329	1.137.676
Provisões para processos laborais	1.020.146	117.591
Provisões para processos cíveis	47.869	47.869
Total	2.639.063	1.759.855

12. Dividendos pagos

Durante o período foram pagos 2.982.780 Euros de dividendos, correspondentes à distribuição de resultados relativa ao exercício económico de 2009.

13. Réditos, resultados, activos e passivos por segmentos de negócios

Rúbricas	30.09.2010					30.09.2009				
	Operações em continuação					Operações em continuação				
	Casino Estoril 1	Casino Lisboa 2	Varzim Sol 3	Estoril Sol SCPS 4	Total 5 = 1+...+4	Casino Estoril 1	Casino Lisboa 2	Varzim Sol 3	Estoril Sol SCPS 4	Total 5 = 1+...+4
Réditos										
- Jogo	58.084.698	68.738.426	40.062.672	0	166.885.796	64.307.836	66.770.902	39.281.059	0	170.359.797
- Prémios progressivos de jogo	169.910	38.539	102.090	0	310.539	-141.970	-14.734	0	0	-156.704
- Restauração e animação	2.404.462	0	469.395	0	2.873.857	1.960.390	0	0	0	1.960.390
- Outras vendas e prestações de serviços	350.447	0	0	0	350.447	529.358	0	0	0	529.358
- Total	61.009.517	68.776.965	40.634.158	0	170.420.639	66.655.614	66.756.168	39.281.059	0	172.692.841
Outros ganhos operacionais										
- Deduções fiscais	2.949.768	2.431.677	1.017.538	0	6.398.983	3.257.801	2.364.246	1.011.250	0	6.633.297
- Outros ganhos diversos	864.199	615.322	604.291	107.260	2.191.072	1.324.094	1.077.975	98.635	7.593	2.508.297
- Total	3.813.967	3.046.999	1.621.829	107.260	8.590.055	4.581.894	3.442.221	1.109.885	7.593	9.141.594
Total Geral	64.823.484	71.823.964	42.255.987	107.260	179.010.694	71.237.508	70.198.389	40.390.944	7.593	181.834.435

RESULTADOS POR SEGMENTOS DE NEGÓCIOS DE OPERAÇÕES EM CONTINUAÇÃO E DESCONTINUADAS

(Valores expressos em Euros)

	Operações em continuação					Operações Descontinuadas	Total Consolidado
	Casino Estoril	Casino Lisboa	Casino da Póvoa	Estoril Sol SGPS	Total		
Resultado							
- No 3º Trimestre de 2010	-4.992.080	10.889.120	119.052	-2.676.039	3.340.053	145.416	3.485.469
- No 3º Trimestre de 2009	-7.800.549	11.137.311	662.485	757.180	4.756.427	-35.450	4.720.976
- Variação	2.808.469	-248.191	-543.433	-3.433.219	-1.416.374	180.867	-1.235.506

ACTIVOS E PASSIVOS POR SEGMENTO DE NEGÓCIO

(Valores expressos em Euros)

Rubricas	30 de Setembro de 2010								
	Casino Estoril	Casino Lisboa	Varzim Sol	Estoril Sol SGPS	Sub Total	Operações Descontinuadas	Total	Ajust Consolidado	Total Consolidado
	1	2	3	4	5=1+...+4	6	7 = 5+6	8	9=7+8
Activos do Segmento de negócios	96.470.879	110.222.187	63.366.448	131.992.054	402.051.568	19.419.944	421.471.512	-141.145.891	280.325.622
Passivos do Segmento de negócios	66.283.005	66.308.396	34.534.305	46.365.947	213.491.652	2.263.465	215.755.117	-19.017.037	196.738.080

14. Passivos contingentes

De acordo com a IAS 37 um passivo contingente é: (a) uma obrigação que resulta de acontecimentos passados e cuja existência será confirmada apenas pela ocorrência ou não de um ou mais acontecimentos futuros incertos não totalmente sob controlo da entidade; ou (b) uma obrigação presente que resulta de acontecimentos passados, mas que não é reconhecida porque: (b1) não é provável que um exfluxo de recursos que incorporam benefícios económicos seja exigido para liquidar a obrigação, ou (b2) a quantia não pode ser mensurada com suficiente fiabilidade. Atendendo ao conceito de obrigação presente, alínea b1), o Grupo não reconheceu no balanço e na Demonstração de resultados os seguintes valores:

Processos cíveis	
Processo n.º. 487/99	52,000
Processo n.º. 559/00	4,500
Processo n.º. 5045/06.4	35,000
Total	91,500
Processos laborais	
Processo n.º. 265/06.6TTLSB	82,000
Processos administrativos	140,412
Total Geral	313,912

Existe ainda o processo nº 363/05.1TTSCSC no qual não são peticionadas quaisquer quantias, pelo que se enquadra no âmbito de toda a alínea b) da definição de passivo contingente.

15. Empresas filiais incluídas na consolidação

	30.09.2010	31.12.2009
Estoril Sol (III), Turismo, Animação e Jogo, SA	100,00%	100,00%
Varzim Sol, Turismo, Jogo e Animação, SA	100,00%	100,00%
Estoril Sol Investimentos Hoteleiros, SA	90,00%	90,00%
Estoril Sol Imobiliária, SA	100,00%	100,00%
DTH - Desenvolvimento Turístico e Hoteleiro, SA	100,00%	100,00%
Estoril Sol V, SA	100,00%	100,00%
Estoril Sol e Mar, SA	100,00%	100,00%
Chão do Parque, SA	100,00%	90,00%

ESTORIL SOL (III) - TURISMO, ANIMAÇÃO E JOGO, S.A , com sede na Av. Dr. Stanley Ho, Edifício do Casino Estoril, 2765-190 Estoril, não possui qualquer participação nas empresas consolidadas e é filial da empresa-mãe, na medida em que esta tem o direito a que se refere a alínea c) do nº 1 do artº 1º do Dec. Lei nº 238/91, de 2 de Julho.

VARZIM SOL – TURISMO JOGO E ANIMAÇÃO, S.A., com sede no Largo do Passeio Alegre - 4491 Póvoa do Varzim, é detida em 11.19% pela Varzimgeste - Investimentos e Participações, S.G.P.S, S.A e o restante pela Estoril Sol, SGPS, S.A. Por conseguinte, é

filial da empresa-mãe na medida em que esta tem o direito a que se refere a alínea c) do nº 1 do artº 1º do Dec. Lei nº 238/91, de 2 de Julho. A denominação social anterior era “SOPETE – SOCIEDADE POVEIRA DE EMPREENDIMENTOS TURÍSTICOS, S.A.

ESTORIL SOL – INVESTIMENTOS HOTELEIROS, S.A., com sede na Av. Clotilde, 331 – Edifício do Casino Estoril, 2765-617 Estoril, possui uma participação de 10% na Chão do Parque, SA, e é filial da empresa - mãe, na medida em que esta tem o direito a que se refere a alínea c) do nº 1 do artº 1º do Dec. Lei nº 238/91, de 2 de Julho.

ESTORIL SOL IMOBILIÁRIA, S.A. com sede na Av. Clotilde, 331 – Edifício do Casino Estoril, 2765-617 Estoril não possui qualquer participação nas empresas consolidadas e é filial da empresa-mãe, na medida em que esta tem o direito a que se refere a alínea c) do nº 1 do artº 1º do Dec. Lei nº 238/91, de 2 de Julho.

DTH - DESENVOLVIMENTO TURÍSTICO E HOTELEIRO, S.A. - com sede na Av. Clotilde, 331 – Edifício do Casino Estoril, 2765-617 Estoril, não possui qualquer participação nas empresas consolidadas e é filial da empresa-mãe, na medida em que esta tem o direito a que se refere a alínea c) do nº 1 do artº 1º do Dec. Lei nº 238/91, de 2 de Julho.

ESTORIL SOL (V) – INVESTIMENTOS IMOBILIÁRIOS, S.A., com sede na Av. Clotilde, 331 – Edifício do Casino Estoril, 2765-617 Estoril, não possui qualquer participação nas empresas consolidadas e é filial da empresa - mãe, na medida em que esta tem o direito a que se refere a alínea c) do nº 1 do artº 1º do Dec. Lei nº 238/91, de 2 de Julho.

ESTORIL SOL E MAR – INVESTIMENTOS IMOBILIÁRIOS, S.A., com sede na Av. Clotilde, 331 – Edifício do Casino Estoril, 2765-617 Estoril, não possui qualquer participação nas empresas consolidadas e é filial da empresa - mãe, na medida em que esta tem o direito a que se refere a alínea c) do nº 1 do artº 1º do Dec. Lei nº 238/91, de 2 de Julho.

CHÃO DO PARQUE – SOCIEDADE DE INVESTIMENTOS IMOBILIÁRIOS, S.A., com sede na Av. Clotilde, 331 – Edifício do Casino Estoril, 2765-617 Estoril, não possui qualquer participação nas empresas consolidadas e é filial da empresa - mãe, na medida em que esta tem o direito a que se refere a alínea c) do nº 1 do artº 1º do Dec. Lei nº 238/91, de 2 de Julho. É participada em 10% pela Estoril Sol Investimentos Hoteleiros, SA.