

**RELATÓRIO
E
CONTAS CONSOLIDADAS**

3º TRIMESTRE DE 2011



ESTORIL SOL SGPS SA

ESTORIL SOL, SGPS, SA. Sociedade Aberta
Capital social integralmente realizado 59.968.420 Euros
Sociedade Anónima com sede na Rua Melo e Sousa, nº 535 Estoril – Cascais
Matriculada na Conservatória do Registo Comercial de Cascais sob o nº.053
Pessoa Colectiva nº. 500 101 221

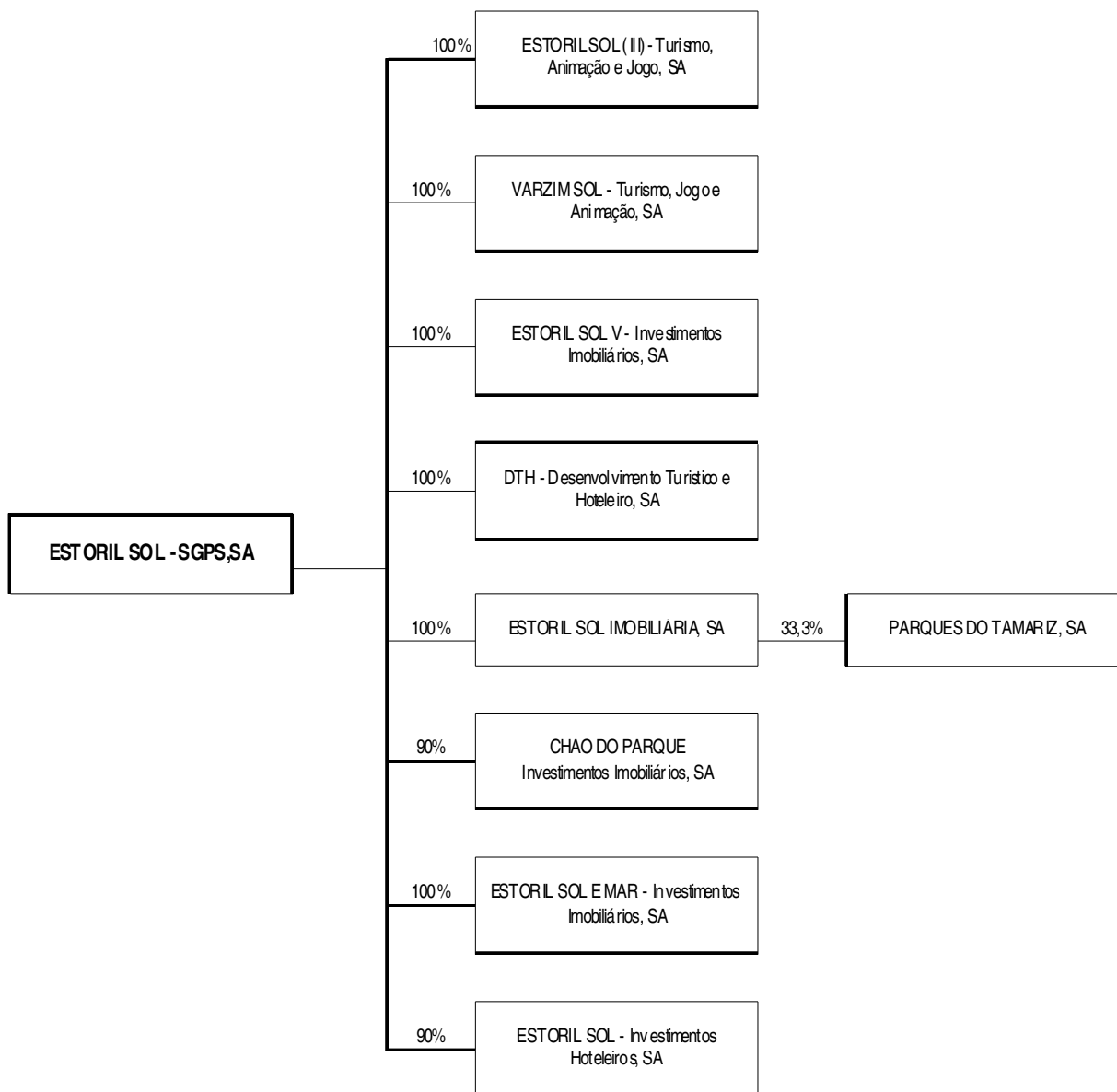
INDICE

Organigrama do Grupo Estoril Sol.....	1
Órgãos Sociais.....	2
Relatório de Gestão.....	3

CONTAS CONSOLIDADAS

Demonstrações condensadas consolidadas da posição financeira.....	5
Demonstrações condensadas consolidadas dos resultados.....	6
Demonstrações condensadas consolidadas de alterações nos capitais próprios.....	7
Demonstração condensadas consolidadas dos Fluxos de Caixa.....	8
Anexo às demonstrações financeiras condensadas consolidadas.....	9

GRUPO ESTORIL SOL



MESA DA ASSEMBLEIA GERAL

Presidente	- Daniel Proença de Carvalho
Vice-Presidente	- Jorge Manuel Rodrigues Vultos Sequeira
Secretário	- Tiago Valada da Rosa Mendes

CONSELHO CONSULTIVO

Presidente	- Rui José da Cunha
------------	---------------------

COMISSÃO DE FIXAÇÃO DE VENCIMENTOS

Stanley Hung Sun Ho
 Ambrose So
 João de Sousa Ventura

CONSELHO DE ADMINISTRAÇÃO

Presidente	- Stanley Hung Sun Ho
Vice-Presidentes	- Huen Wing Ming Patrick - Mário Alberto das Neves Assis Ferreira
Vogais	- Ambrose So - Choi Man Hin - António José de Melo Vieira Coelho - Vasco Esteves Fraga - Jorge Armindo de Carvalho Teixeira - Pansy Catilina Chiu King Ho

CONSELHO FISCAL

Presidente	- Mário Pereira Pinto
Vogais	- António José Alves da Silva - Manuel Martins Lourenço
Suplentes	- Armando do Carmo Gonçalves

SECRETÁRIO DA SOCIEDADE

Carlos Alberto Francisco Farinha
 Suplente: Artur Alexandre Conde de Magalhães Mateus

REVISOR OFICIAL DE CONTAS

- Lampreia & Viçoso, SROC, nº 157
 representada por Donato João Lourenço Viçoso, ROC nº 334
 ou José Martins Lampreia, ROC nº 149

Relatório de Gestão
30 de Setembro de 2011

A ESTORIL SOL, SGPS, SA detém, através das suas subsidiárias, interesses no sector do Turismo e em particular na actividade de Jogo em Casinos através da exploração das concessões de jogos de fortuna ou azar das zonas de jogo permanente do Estoril e da Póvoa de Varzim.

No período a que respeita este relatório a Empresa não alienou nem adquiriu quaisquer acções próprias. Em 30 de Setembro a Empresa era detentora de 62.565 acções próprias.

DEMONSTRAÇÕES FINANCEIRAS

As contas reportadas a 30 de Setembro não foram auditadas.

A ESTORIL SOL, SGPS, SA tem como única actividade a gestão de uma carteira de participações sociais, pelo que as contas individuais da Empresa, para além de reflectirem a valorização dos investimentos financeiros com base no método de equivalência patrimonial, não contêm informação económica materialmente relevante. Nestes termos e em conformidade com as disposições legais em vigor não publicamos as contas individuais.

A ESTORIL SOL, SGPS, SA, por força da sua qualidade de Sociedade Aberta e no cumprimento das disposições legais em vigor, preparou as presentes demonstrações financeiras consolidadas em conformidade com a IAS 34 – “Relato Financeiro Intercalar”.

CONTAS CONSOLIDADAS

As Empresas do Grupo Estoril Sol desenvolvem as suas actividades predominantemente no sector de Turismo, através da exploração das concessões das zonas de jogo do Estoril e da Póvoa de Varzim, cujos Casinos detinham, no final do mês de Setembro, 62,8% da quota do mercado de jogo em Casinos Portugueses.

A actividade de jogo em Casinos é desenvolvida por quatro grupos empresariais que exploram, em regime de concessão pública, os dez Casinos existentes em território nacional.

As receitas de jogo geradas nos primeiros nove meses de 2011 pelos Casinos Portugueses, ascenderam a 247,7 milhões de euros, evidenciando uma quebra de 4,8% ou seja, menos 12,4 milhões de euros que o valor registado em igual período do exercício anterior.

Por tipo de jogo, nos primeiros nove meses do ano face ao período homólogo de 2010, as receitas de jogo de Máquinas registaram uma quebra de 6,1%, tendo as receitas dos jogos Bancados registado uma quebra de 4,4%.

Ao nível do Grupo Estoril Sol os proveitos operacionais relativos aos primeiros nove meses do exercício, no montante de 168,2 milhões de euros, expressam uma redução de 10,8 milhões de euros quando comparados com os alcançados em período homólogo de 2010. Esta quebra de receitas foi condicionada, basicamente, pela contracção das receitas de jogo que totalizou 11,3 milhões de euros, tendo as restantes rubricas de proveitos registado ou pequenos acréscimos ou quebras, como foi o caso dos proveitos relativos a comparticipações oficiais para animação, directamente relacionadas com o total de receitas de jogo.

Para compensar a diminuição de proveitos acima referida, as empresas associadas acentuaram as políticas de racionalização e contenção de gastos. Fruto dessas políticas os gastos operacionais consolidados, no montante de 160,1 milhões de euros, registaram no período em análise uma diminuição de 11,1 milhões de euros face aos gastos incorridos em igual período de 2010.

O Activo Líquido do Grupo que em 30 de Setembro, era de 264,6 milhões de Euros, registava uma diminuição de 13,8 milhões de Euros, menos 5%, relativamente a 31 de Dezembro de 2010, decorrente, em particular, da amortização dos activos fixos não correntes conjugada com a não realização de investimentos significativos.

O Passivo Financeiro do Grupo que, em 30 de Setembro de 2011, totalizava 126,0 milhões de Euros evidenciava uma redução de 7,9 milhões de Euros em relação a 31 de Dezembro de 2010.

O EBITDA dos primeiros nove meses do exercício totalizou 29,8 milhões de euros, a que corresponde 17,7% de margem sobre os proveitos brutos.

O Rácio da Dívida Líquida (Net Debt) / EBITDA era em 30 de Setembro de 2011 de 4,2.

Estoril, 25 de Novembro de 2011

Mário Assis Ferreira

Vice-Presidente

Vasco Esteves Fraga

Vogal

Demonstrações condensadas consolidadas da posição financeira em 30 de Setembro de 2011 e 31 de Dezembro de 2010

(Valores expressos em Euros)

	Notas	30.09.11	31.12.2010
Activo			
Activos não-correntes			
Activos fixos tangíveis	5	133.065.260	141.017.755
Deduções não fiscais por investimento		-16.317.841	-19.790.126
Activos intangíveis	5	115.448.835	124.024.882
Goodwill		10.552.860	10.552.860
Propriedades de Investimento		228.093	232.721
Devedores e Outros Activos		258.145	248.730
Total dos Activos Não correntes		243.235.353	256.286.821
Activos Correntes			
Inventários	8	3.656.291	3.565.867
Clientes	7	335.936	594.480
Devedores e outros activos	7	3.598.914	2.420.415
Caixa e equivalentes de caixa	9	9.147.993	10.886.888
Activos detidos para venda	6	4.647.510	4.647.510
Total dos Activos Correntes		21.386.644	22.115.161
Total do Activo		264.621.997	278.401.982
Capitais Próprios			
Capital		59.968.420	59.968.420
Ações próprias		-708.306	-708.306
Prémios de emissão de acções		7.820.769	7.820.769
Reservas		81.080.387	80.206.716
Resultados transitados		-62.763.433	-63.183.744
Outras variações no capital próprio		281.903	281.904
Resultado líquido consolidado		2.970.098	4.302.886
Capitais próprios atribuíveis aos accionistas		88.649.838	88.688.645
interesses minoritários		0	0
Total dos Capitais Próprios		88.649.838	88.688.645
Passivo			
Dívida Financeira	10	25.274.082	38.087.639
Provisões para benefícios de reforma	12	3.963.209	4.555.000
Outras provisões para riscos e encargos	12	2.228.747	2.939.641
Credores e outros passivos		0	0
Total dos Passivos Não Correntes		31.466.038	45.582.280
Passivos Correntes			
Dívida Financeira	10	100.710.954	95.749.285
Credores e outros passivos	11	43.795.168	48.381.773
Total dos Passivos Correntes		144.506.121	144.131.057
Total do Passivo		175.972.159	189.713.337
Total dos Capitais Próprios e Passivo		264.621.997	278.401.982

Demonstrações consolidadas condensadas dos resultados para os períodos findos em 30 de Setembro de 2011 e de 2010

(Valores expressos em euros)

	Notas	Set 2011	3º Trim 2011	Set 2010	3º Trim 2010
Rédito					
Vendas e prestações de serviços		159.657.369	54.175.297	170.420.639	56.240.122
Outros ganhos operacionais		8.545.587	2.138.536	8.590.055	3.581.810
Total do rédito	14.1	168.202.956	56.313.833	179.010.694	59.821.932
Gastos operacionais					
Matérias-primas e materiais de consumo usados		-1.788.457	-483.351	-1.983.717	-731.227
Fornecimentos e serviços externos		-23.443.138	-7.381.856	-21.817.394	-6.771.459
Gastos de pessoal		-31.809.486	-11.379.148	-36.780.395	-11.105.908
Depreciações e amortizações		-21.412.239	-7.160.403	-23.944.608	-8.264.864
Perdas por imparidade		-92.935	-34.992	-149.385	-75.445
Provisões e outros passivos contingentes		-254.584	-254.584	-918.132	-306.044
Impostos		-77.843.543	-26.531.952	-84.411.910	-28.936.464
Outros gastos operacionais		-3.489.627	-968.191	-1.200.979	567.458
Total de gastos operacionais		-160.134.009	-54.194.478	-171.206.519	-55.623.952
Resultado das operações		8.068.946	2.119.355	7.804.175	4.197.980
Resultado financeiros líquido		-5.970.199	-1.969.878	-4.464.122	-1.445.284
Resultado antes de Impostos		2.098.747	149.477	3.340.053	2.752.696
Imposto sobre o rendimento		0	0	0	0
Resultado após impostos		2.098.747	149.477	3.340.053	2.752.696
Operações descontinuadas:					
Ganhos e perdas em activos detidos para venda		0	0	0	0
Resultado do período de outras operações descontinuadas		871.352	-5.407	145.416	-104.442
Resultado das operações descontinuadas		871.352	-5.407	145.416	-104.442
Resultado líquido do período (1)		2.970.098	144.069	3.485.469	2.648.254
Outro rendimento integral (2)		0	0	-4.283.684	8.346.102
Rendimento integral do período (1+2)		2.970.098	144.069	-798.215	10.994.356
Rendimento atribuível a Accionistas da Empresa-Mãe	14.1	2.970.098	144.069	-798.215	10.994.356
Resultado por acção das operações em continuação e descontinuadas					
- Básico		0,25	0,01	-0,07	0,92
- Diluído		0,25	0,01	-0,07	0,92
Resultado por acção das operação em continuação:					
- Básico		0,25	0,01	0,28	0,23
- Diluído		0,25	0,01	0,28	0,23

Demonstrações das alterações no capital próprio consolidado
Dos trimestres findos em 30 de Setembro de 2011 e em 31 de Dezembro e 2010

Descrição	Notas	Capital próprio atribuído aos detentores do capital da empresa mãe							Interesses minoritários	Total do Capital Próprio
		Capital Realizado	Ações Próprias	Reservas	Resultados Transitados	Outras Variações no Capital Próprio	Resultado líquido do Período	Total		
POSIÇÃO NO INÍCIO DE 2010		59.968.420	-708.306	79.652.366	-61.023.267	281.903	9.197.422	87.368.538	0	87.368.538
ALTERAÇÕES NO PERÍODO										
Aplicação de resultados		0		8.375.119	-2.160.477		-9.197.422	-2.982.780	0	-2.982.780
Outras alterações reconhecidas no capital próprio		0	0	0	0	0	0	0	0	0
		59.968.420	-708.306	88.027.485	-63.183.744	281.903	0	84.385.758	0	84.385.758
RESULTADO LÍQUIDO DO PERÍODO							4.302.886	4.302.886	0	4.302.886
RESULTADO INTEGRAL							4.302.886	4.302.886	0	4.302.886
POSIÇÃO NO FIM DE 2010		59.968.420	-708.306	88.027.485	-63.183.744	281.903	4.302.886	88.688.644	0	88.688.644
POSIÇÃO NO INÍCIO DE 2011		59.968.420	-708.306	88.027.485	-63.183.744	281.903	4.302.886	88.688.644	0	88.688.644
ALTERAÇÕES NO PERÍODO								0		
Aplicação de Resultados				873.671	446.435		-4.302.886	-2.982.780		-2.982.780
Outras Alterações Reconhecidas no Capital Próprio				0	-26.125			-26.125		
		59.968.420	-708.306	88.901.156	-62.763.434	281.903	0	85.679.739	0	85.705.864
RESULTADO LÍQUIDO DO PERÍODO							2.970.098	2.970.098	0	2.970.098
RESULTADO INTEGRAL							2.970.098	88.649.838	0	88.649.838
POSIÇÃO NO FIM DE 2011		59.968.420	-708.306	88.901.156	-62.763.434	281.903	2.970.098	88.649.838	0	88.649.838

Demonstrações dos fluxos de caixa consolidados nos trimestres findos em 30 de Setembro de 2011 e de 2010

Método directo

(Valores em euros)

ACTIVIDADES OPERACIONAIS	Notas	30.09.2011		30.09.2010	
Recebimentos de clientes		161.590.011		173.489.853	
Pagamentos a fornecedores		-26.809.811		-30.643.318	
Pagamentos ao pessoal		-19.980.862		-28.475.897	
Pagamentos ao Estado		-89.769.911		-94.127.644	
Outros receb/pagamentos relativos à actividade operacional		-2.896.903		1.129.315	
Fluxos das actividades operacionais			22.132.525		21.372.310
ACTIVIDADES DE INVESTIMENTO					
Recebimentos provenientes de:					
Activos fixos tangíveis				720.000	
Activos não correntes detidos para venda		600.000		600.000	
Juros e proveitos similares		11.338	611.338	64.006	1.384.006
Pagamentos respeitantes a:					
Activos fixos tangíveis		-3.318.824		-3.285.400	
Activos Intangíveis			-3.318.824		-3.285.400
Fluxos das actividades de investimento			-2.707.485		-1.901.394
ACTIVIDADES DE FINANCIAMENTO					
Recebimentos provenientes de:					
Empréstimos obtidos		332.423.638		453.060.557	
Recebimentos de capital		0	332.423.638		453.060.557
Pagamentos respeitantes a:					
Empréstimos obtidos		-344.653.929		-467.230.626	
Juros e custos similares		-5.957.041		-2.735.338	
Dividendos		-2.976.603	-353.587.573	-2.982.780	-472.948.745
Fluxos das actividades de financiamento			-21.163.935		-19.888.188
Variação de caixa e seus equivalentes			-1.738.896		-417.272
Caixa e seus equivalentes no inicio do periodo			10.886.888		10.697.957
Caixa e seus equivalentes no fim do periodo			9.147.992		10.280.686

ANEXO ÀS DEMONSTRAÇÕES FINANCEIRAS CONSOLIDADAS

1. Nota Introdutória

O Grupo Estoril Sol, através das suas empresas subsidiárias, desenvolve as actividades do jogo, imobiliária, restauração e promoção de eventos.

A Estoril Sol, S.G.P.S., S.A. constitui a “Holding” do Grupo Estoril Sol (“Grupo”) que tendo as acções representativas do seu capital social admitidas à negociação em mercado regulamentado – A Euronext Lisbon – em 1 de Janeiro de 2005 ficou obrigada a elaborar contas consolidadas nos termos do artigo 3º do Regulamento (CE) nº 1606/2002, do Parlamento Europeu e do Conselho, de 19 de Julho, na sequência da publicação pelo Governo de Portugal do Decreto Lei nº 35/2005, artigo 11º.

2. Principais políticas contabilísticas

As demonstrações financeiras consolidadas da Estoril Sol, S.G.P.S., S.A. foram preparadas de acordo com a norma de Relato Financeiro intercalar IAS 34, e em conformidade com as restantes Normas Internacionais de Relato Financeiro – IFRS – emitidas pelo *International Accounting Standard Board (IASB)* e com as interpretações do *International Financial Reporting Interpretations Committee (IFRIC)*.

As demonstrações financeiras consolidadas foram preparadas em conformidade com as Normas Internacionais de Relato Financeiro (IFRS) tal como adoptadas na União Europeia, e de acordo com os mesmos princípios e políticas contabilísticas adoptados pelo Grupo na elaboração das demonstrações financeiras anuais, incluindo, essencialmente, uma explicação dos eventos e alterações relevantes para a compreensão das variações na posição financeira e desempenho da empresa desde a última data do relatório anual. Deste modo, é omitida uma parte das notas constantes nas demonstrações financeiras de 2010, por não terem sofrido alteração e por não serem materialmente relevantes para a compreensão das presentes demonstrações financeiras intercalares.

Os montantes relativos aos trimestres e os referentes às presentes contas a 30 de Setembro não se encontram auditados.

2.1 Bases de apresentação

Estas demonstrações financeiras consolidadas foram preparadas de acordo com as normas mencionadas na introdução (IAS 34). Como tal, não incluem a totalidade da informação a ser incluída nas demonstrações financeiras consolidadas anuais, pelo que deverão ser lidas em conjugação com as demonstrações financeiras consolidadas do exercício de 2010.

Adopção de normas e interpretações novas, emendadas ou revistas

As interpretações, emendas e revisões aprovadas (“*endorsed*”) pela União Europeia e com aplicação obrigatória nos exercícios económicos iniciados em ou após 1 de Janeiro de 2011, das quais não advieram impactos relevantes nestas demonstrações financeiras, são como segue: (1) IAS 24 – Divulgações de partes relacionadas (revisão). A sua data de eficácia é 1 de Janeiro de 2011 e vem trazer algumas clarificações relacionadas com as divulgações a efectuar de partes relacionadas, em particular, no tocante a entidades ligadas à Administração Pública. (2) IAS 32 – Emenda (clarificação

das emissões de direitos). A sua data de eficácia é de 1 de Fevereiro de 2010 e esta emenda vem clarificar em que condições os direitos emitidos podem ser classificados como instrumentos de capital próprio. (3) IFRIC 14 – Emenda (Pré-pagamento de um requisito de financiamento mínimo). A sua data de eficácia é de 1 de Janeiro de 2011 e esta emenda vem suprimir uma consequência não intencional decorrente do tratamento de pré-pagamentos de futuras contribuições em circunstâncias em que é aplicável um requisito de financiamento mínimo. (4) IFRIC 19 – Extinção de passivos financeiros através de instrumentos de capital próprio. A sua data de eficácia é de 1 de Julho de 2010 e esta interpretação vem fornecer orientações sobre a contabilização das transacções em que os termos de um passivo financeiro são renegociados e resultam numa emissão pela entidade de instrumentos de capital próprio em favor de um seu credor com a resultante extinção da totalidade ou de parte desse passivo financeiro.

3. Alterações de políticas, estimativas e erros

Durante o trimestre findo em 30 de Setembro de 2011 não ocorreram alterações de políticas contabilísticas, face às consideradas na preparação da informação financeira relativa ao exercício de 2010 com impactos na posição financeira ou no resultado das operações, nem foram registados erros materiais relativos a exercícios anteriores.

4. Sazonalidade das operações intercalares

Dada a natureza das actividades desenvolvidas pelo Grupo Estoril Sol – Jogos de fortuna e azar e restauração/animação – não se detectam níveis de sazonalidade dignos de referência.

5. Activo fixo tangível e Activo intangível

Durante os períodos findos em 30 de Setembro de 2011 e 31 de Dezembro de 2010, o movimento ocorrido no valor do activo fixo tangível e do activo intangível, bem como nas respectivas amortizações e depreciações, foram os seguintes:

5.1. Activo fixo tangível

Valores expressos em Euros)

	30.09.2011	31.12.2010
Activo fixo bruto:		
Saldo inicial	318.452.515	312.786.472
Investimento	5.021.744	7.034.594
Abates e alienações	-1.113.712	-1.375.135
Outras variações	0	6.582
Saldo final	322.360.547	318.452.515
Depreciações acumuladas		
Saldo inicial	177.434.760	158.518.665
Aumentos	12.972.948	20.229.758
Abates e alienações	-1.112.420	-1.313.664
Outras variações	0	0
Saldo final	189.295.288	177.434.760
Activo fixo líquido	133.065.259	141.017.755

5.2. Activo intangível

Valores expressos em Euros)

	30.09.2011	31.12.2010
Activos intangível bruto:		
Saldo inicial	260.610.564	260.610.564
Investimento	0	0
Abates e alienações	0	0
Outras variações	0	0
Saldo final	260.610.564	260.610.564
Amortizações acumuladas		
Saldo inicial	136.585.682	125.352.540
Aumentos	8.576.046	11.233.142
Abates e alienações		
Outras variações		
Saldo final	145.161.728	136.585.682
Activo fixo líquido	115.448.836	124.024.882

6. Activos não correntes detidos para venda

Nesta data encontrava-se reconhecido como “Activo não corrente detido para venda” as “antigas oficinas de Alcoitão”, pelo valor contabilístico de 4.647.510 Euros, do qual recebeu, no primeiro semestre do corrente ano, a 2ª tranche de 600.000 Euros, conforme contrato promessa de compra e venda. Nestes termos o único activo que continua a reunir as condições estabelecidas no IFRS 5 são as “antigas oficinas de Alcoitão”, por, nomeadamente, (1) A venda ser altamente provável, na medida em que (2) O Órgão de Gestão está comprometido com um plano de venda do activo; (3) O Grupo tem um programa para encontrar comprador; (4) Espera-se que o activo seja transaccionado a um preço considerado razoável relativamente ao seu justo valor; (5) Existe evidência suficiente de que a entidade se mantém comprometida com o plano de venda do activo e as acções necessárias para concluir o plano de venda demonstram que é pouco provável que se verifiquem alterações significativas no plano ou que o mesmo seja cancelado.

Natureza dos activos	30.09.11	31.12.10
Antigas Oficinas de Alcoitão	4.647.510	4.647.510

7. Clientes e outros devedores

(Valores expressos em Euros)

Rubricas	Valor bruto em 30-09-2011	Imparidade	Valor realizável a 30-09-2011	Valor bruto a 31-12-2010	Imparidade	Valor realizável a 31-12-2010
Clientes	3.358.777	3.022.841	335.936	4.618.333	4.023.853	594.480
Devedores e outros activos	3.672.666	73.752	3.598.914	2.831.667	411.252	2.420.416
Adiantamentos a fornecedores	327.929	0	327.929	728.774	337.500	391.274
Estado e Outros Entes Públicos	331.187	0	331.187	231.002		231.002
Outros devedores	451.343	73.752	377.591	650.124	73.752	576.372
Diferimentos - Gastos financeiros a reconhecer	1.970.364	0	1.970.364			0
Diferimentos de Despesas com espectáculos e outros eventos e realizar	119.738	0	119.738	966.322		966.322
Diferimentos de Fees de manutenção, assistência técnica e Direitos de autor	334.611	0	334.611	87.703		87.703
Diferimentos de Seguros	135.699	0	135.699	127.794		127.794
Diferimentos de Outros	1.795	0	1.795	39.948		39.948

8. Inventários

Esta rubrica é constituída pelas mercadorias e matérias-primas necessárias à exploração do Departamento de Alimentos e Bebidas dos Casinos e, também, por imóveis que se destinam a ser alienados mas que não reúnem as condições para serem reconhecidos como “Activos não correntes detidos para venda”. Os seus valores constam no quadro seguinte:

Rubricas	30.09.2011	31.12.2010
Mercadorias, matérias-primas, subsidiárias e de consumo	479.938	389.515
Produtos acabados e intermédios	3.176.352	3.176.352
Total	3.656.291	3.565.867

9. Caixa e seus equivalentes

(Valores expressos em euros)

Rubricas	30.09.2011	31.12.2010
Numerário	8.710.677	9.638.548
Depósitos bancários imeditamente mobilizáveis	437.316	1.248.340
Caixa e seus equivalentes de caixa	9.147.993	10.886.888

10. Emissões e reembolsos de instrumentos de dívida e de capital próprio

Relativamente a instrumentos de dívida as operações levadas a cabo até 30 de Setembro do corrente ano de 2011 correspondem ao que se encontra expresso no quadro seguinte:

(Valores expressos em Euros)

Natureza dos financiamentos	Saldo em 31.12.10	acumulados a Setembro 2011		Transferências	Saldo em 30.09.2011
		Emissões	Reembolsos		
Empréstimos de Médio e Longo prazo					
- Empréstimos bancários clássicos	27.000.000	0	0	-17.000.000	10.000.000
- Papel comercial	11.000.000	99.992.823	0	-95.992.823	15.000.000
- Contas correntes	11.939	0	0	-5.036	6.903
- Locação financeira	75.701	216.118	0	-24.639	267.179
- Total	38.087.639	100.208.941	0	-113.022.498	25.274.082
Empréstimos de curto prazo					
- Papel comercial	39.000.000	114.000.000	213.992.823	95.992.823	35.000.000
- Contas correntes	36.557.335	114.371.115	113.945.896	5.036	36.987.590
- Descobertos bancários	6.008.136	54.275.534	55.740.910	0	4.542.760
- Empréstimos bancários clássicos	14.000.000	0	7.000.000	17.000.000	24.000.000
- Locação financeira	183.813	35.946	63.795	24.639	180.603
- Total	95.749.284	282.682.595	390.743.424	113.022.498	100.710.953
- Total de M/L prazo e de CP	133.836.923	382.891.536	390.743.424	0	125.985.035

11. Credores e outros passivos

(Valores expressos em euros)

Naturezas	30.09.2011	31.12.2010
Fornecedores correntes	2.652.326	4.771.520
Adiantamentos de clientes	79.992	143.083
Fornecedores de investimentos	2.378.296	1.620.668
Adiant recebidos por conta de activos não correntes detidos para venda	1.220.000	600.000
Outros credores	35.362	0
Estado - contrapartida anual do jogo	18.611.128	25.692.653
Estado - imposto especial de jogo	6.365.410	7.026.060
Estado - contribuições para a Segurança Social	621.411	575.435
Estado - imposto sobre o rendimento das pessoas singulares	323.637	760.034
Estado - IVA a pagar	247.250	0
Estado - outros impostos	54.541	120.918
Especializações - encargos com férias a pagar	4.810.136	4.042.800
Especializações - prémios acumulados de jogo	1.214.093	1.291.260
Especializações - encargos financeiros a liquidar	862.390	409.501
Especializações - comissões a intermediários	97.762	97.762
Especializações - água, gaz, electricidade, honorários e segurança	48.905	48.199
Especializações - rendas e alugueres	477.660	0
Especializações - encargos a pagar ao pessoal	1.287.805	121.244
Especializações - ofertas promocionais	159.993	0
Especializações - outros acréscimos de gastos	932.536	1.060.636
Diferimentos - obrigações Sopete e créditos Varzimgeste	1.314.534	
Total	43.795.168	48.381.773

12. Provisões

Natureza das provisões	Saldo em 31.12.10	Aumentos	Reversões	Saldo em 30.09.11
Provisões para pensões	4.555.000	0	591.791	3.963.209
Outras provisões para riscos e encargos:	2.939.641	254.584	965.478	2.228.748
Provisões para impostos	970.031	0	889.982	80.049
Provisões para processos judiciais em curso	97.570	254.584	51.996	300.158
Outras provisões para riscos e encargos	1.872.041	0	23.500	1.848.541
Total	7.494.641	254.584	1.557.269	6.191.957

13. Dividendos pagos

Durante o período foram pagos dividendos, correspondentes à distribuição de resultados relativa ao exercício económico de 2010, no valor de 2.982.780 Euros.

14. Réditos, resultados, activos e passivos por segmentos de negócios**14.1. Réditos das operações em continuação e descontinuadas em 30.09.2011 e 30.09.2010**

(Valores expressos em euros)

Rubricas	30.09.2011					30.09.2010				
	Operações em continuação					Operações em continuação				
	Casino Estoril	Casino Lisboa	Casino Póvoa	Estoril Sol, SGPS	Total	Casino Estoril	Casino Lisboa	Casino Póvoa	Estoril Sol, SGPS	Total
	1	2	3	4	5 = 1+....+4	1	2	3	4	5 = 1+....+4
Vendas e Prestações de serviços										
- Jogo	53.550.551	65.868.028	36.128.778		155.547.357	58.084.698	68.738.426	40.062.672		166.885.796
- Prémios progressivos de jogo					0	169.910	38.539	102.090		310.539
- Restauração e animação	2.121.729	348.140	372.611		2.842.480	2.404.462	0	469.395		2.873.857
- Outras vendas e serviços	708.267	558.146	1.119		1.267.531	350.447	0	0		350.447
- Total I	56.380.546	66.774.314	36.502.508	0	159.657.368	61.009.517	68.776.965	40.634.158	0	170.420.639
Outros ganhos operacionais										
- Ganhos suplementares	206.980	28.025	88.686	47.565	371.256	299.751	18.570	30.448		348.769
- Deduções fiscais	2.717.592	1.946.754	1.186.477		5.850.824	2.949.768	2.431.677	1.418.164		6.799.609
- Reversões	361.000	0	943.378	591.791	1.896.169	0	0	125.047		125.047
- Outros	2.499	345.616	79.223		427.338	564.448	596.752	48.170	107.260	1.316.630
- Total II	3.288.071	2.320.396	2.297.764	639.356	8.545.587	3.813.967	3.046.999	1.621.829	107.260	8.590.055
Total Geral	59.668.617	69.094.710	38.800.272	639.356	168.202.955	64.823.483	71.823.964	42.255.987	107.260	179.010.694

14.2. Ganhos das operações descontinuadas em 30.09.2011 e em 30.09.2010

Os Ganhos obtidos no âmbito das operações descontinuadas, até 30.09.2011, no valor de 912.489 Euros, respeitam a indemnização recebida relacionada com a propriedade do antigo Hotel Estoril Sol. Em igual período de 2010 não houve lugar a créditos e ganhos no âmbito destas operações.

15. Resultados por segmentos de negócios de operações em continuação e descontinuadas

(Valores expressos em euros)

	Operações em continuação					Operações descontinuadas	Total Consolidado
	Casino Estoril	Casino Lisboa	Casino da Póvoa	Estoril Sol SGPS	Total		
Resultado							
- Acumulado a Setembro de 2011	-9.749.155	15.382.508	-1.629.478	-1.905.128	2.098.747	871.352	2.970.098
- Acumulado a Setembro de 2010	-4.992.080	10.889.120	119.052	-2.676.039	3.340.053	145.416	3.485.469
- Variação	-4.757.075	4.493.388	-1.748.530	770.911	-1.241.306	725.936	-515.371

16. Activos e passivos por segmentos de negócio

(Valores expressos em euros)

Rubricas	Acumulado a 30 de Setembro de 2011						
	Operações em continuação					Operações Descontinuadas	Total Consolidado
	Casino Estoril 1	Casino Lisboa 2	Casino da Póvoa 3	Estoril Sol SGPS 4	Total 5=1+2+3+4		
Activos do segmento	81.746.557	100.990.709	61.852.786	12.125.543	256.715.593	7.906.404	264.621.997
Passivos do segmento	62.751.228	58.875.053	31.660.436	21.008.604	174.295.320	1.676.839	175.972.159

(Valores expressos em euros)

Rubricas	31 de Dezembro de 2010						
	Operações em continuação					Operações Descontinuadas	Total Consolidado
	Casino Estoril 1	Casino Lisboa 2	Casino da Póvoa 3	Estoril Sol SGPS 4	Total 5=1+2+3+4		
Activos do segmento	96.748.408	99.681.033	61.802.230	12.155.700	270.387.371	8.014.611	278.401.982
Passivos do segmento	58.305.803	61.058.174	34.483.479	34.768.460	188.615.915	1.097.422	189.713.337

17. Passivos contingentes

De acordo com a IAS 37 um passivo contingente é: (a) uma obrigação que resulta de acontecimentos passados e cuja existência será confirmada apenas pela ocorrência ou não de um ou mais acontecimentos futuros incertos não totalmente sob controlo da entidade; ou (b) uma obrigação presente que resulta de acontecimentos passados, mas que não é reconhecida porque: (b1) não é provável que um exfluxo de recursos que incorporam benefícios económicos seja exigido para liquidar a obrigação, ou (b2) a quantia não pode ser mensurada com suficiente fiabilidade. Atendendo ao conceito de obrigação presente, alínea b1), o Grupo não reconheceu no balanço e na Demonstração de resultados os seguintes valores:

Processos Cíveis	4.578.858
Processos Laborais	3.881.780
Processos Administrativos	150.412

18. Garantias bancárias

(Valores expressos em euros)

Entidade	30.09.2011	31.12.2010
Câmara Municipal de Cascais - Execução fiscal nº 426/2004	35.978	35.978
Câmara Municipal de Cascais - Execução fiscal nº 386/2003	38.179	38.179
Câmara Municipal de Cascais - Execução fiscal nº 189/2007	29.050	29.050
Câmara Municipal de Cascais - Execução fiscal nº 506/2006	74.076	74.076
Câmara Municipal de Cascais - Execução fiscal nº 538/2001	31.970	31.970
Turismo de Portugal - Imposto de Jogo e Despesas com Conselho de Inspeção de Jogos	6.650.000	30.650.000
Ministério da Administração Interna - Autorização para exercício de actividade de segurança privada	38.000	38.000
LTE - Electricidade de Lisboa E Vale do Tejo, SA - fornecimento de energia a Alcoitão	1.225	1.225
Direção Geral do Tesouro - Execução fiscal nº 1503	8.000	8.000
Direção Geral de impostos - execução fiscal nº 1872200501013084 e aps	15.102	15.102
Petrogal, SA	7.000	7.000
Sumol + Compal - Distribuição, SA - Contrato de compra exclusiva	62.400	62.400
EDP - Gaz Serviço Universal, SA - Fornecimento de gaz natural	3.586	3.586
Tribunal do trabalho - processo laboral	0	113.362
Total	6.994.565	31.107.927

19. Empresas filiais incluídas na consolidação

	30.09.2011	31.12.2010
Estoril Sol (III), Turismo, Animação e Jogo, SA	100%	100%
Varzim Sol, Turismo, Jogo e Animação, SA	100%	100%
Estoril Sol Investimentos Hoteleiros, SA	90%	90%
Estoril Sol Imobiliária, SA	100%	100%
DTH - Desenvolvimento Turístico e Hoteleiro, SA	100%	100%
Estoril Sol V, SA	100%	100%
EstorilSol e Mar, SA	100%	100%
Chão do Parque, SA	100%	100%

ESTORIL SOL (III) - TURISMO, ANIMAÇÃO E JOGO, S.A , com sede na Av. Dr. Stanley Ho, Edifício do Casino Estoril, 2765-190 Estoril, não possui qualquer participação nas empresas consolidadas e é filial da empresa-mãe, na medida em que esta tem o direito a que se refere a alínea c) do nº 1 do artº 1º do Dec. Lei nº 238/91, de 2 de Julho.

VARZIM SOL – TURISMO JOGO E ANIMAÇÃO, S.A., com sede no Largo do Passeio Alegre - 4491 Póvoa do Varzim, é detida em 11.19% pela Varzimgeste - Investimentos e Participações, S.G.P.S, S.A e o restante pela Estoril Sol, SGPS, S.A. Por conseguinte, é filial da empresa-mãe na medida em que esta tem o direito a que se refere a alínea c) do nº 1 do artº 1º do Dec. Lei nº 238/91, de 2 de Julho. A denominação social anterior era “SOPETE – SOCIEDADE POVEIRA DE EMPREENHIMENTOS TURÍSTICOS, S.A.

ESTORIL SOL – INVESTIMENTOS HOTELEIROS, S.A., com sede na Av. Clotilde, 331 – Edifício do Casino Estoril, 2765-617 Estoril, possui uma participação de 10% na Chão do Parque, SA, e é filial da empresa - mãe, na medida em que esta tem o direito a que se refere a alínea c) do nº 1 do artº 1º do Dec. Lei nº 238/91, de 2 de Julho.

ESTORIL SOL IMOBILIÁRIA, S.A. com sede na Av. Clotilde, 331 – Edifício do Casino Estoril, 2765-617 Estoril não possui qualquer participação nas empresas consolidadas e é filial da empresa-mãe, na medida em que esta tem o direito a que se refere a alínea c) do nº 1 do artº 1º do Dec. Lei nº 238/91, de 2 de Julho.

DTH - DESENVOLVIMENTO TURÍSTICO E HOTELEIRO, S.A. - com sede na Av. Clotilde, 331 – Edifício do Casino Estoril, 2765-617 Estoril, não possui qualquer participação nas empresas consolidadas e é filial da empresa-mãe, na medida em que esta tem o direito a que se refere a alínea c) do nº 1 do artº 1º do Dec. Lei nº 238/91, de 2 de Julho.

ESTORIL SOL (V) – INVESTIMENTOS IMOBILIÁRIOS, S.A., com sede na Av. Clotilde, 331 – Edifício do Casino Estoril, 2765-617 Estoril, não possui qualquer participação nas empresas consolidadas e é filial da empresa - mãe, na medida em que esta tem o direito a que se refere a alínea c) do nº 1 do artº 1º do Dec. Lei nº 238/91, de 2 de Julho.

ESTORILSOL E MAR – INVESTIMENTOS IMOBILIÁRIOS, S.A., com sede na Av. Clotilde, 331 – Edifício do Casino Estoril, 2765-617 Estoril, não possui qualquer participação nas empresas consolidadas e é filial da empresa - mãe, na medida em que esta tem o direito a que se refere a alínea c) do nº 1 do artº 1º do Dec. Lei nº 238/91, de 2 de Julho.

CHÃO DO PARQUE – SOCIEDADE DE INVESTIMENTOS IMOBILIÁRIOS, S.A., com sede na Av. Clotilde, 331 – Edifício do Casino Estoril, 2765-617 Estoril, não possui qualquer participação nas empresas consolidadas e é filial da empresa - mãe, na medida em que esta tem o direito a que se refere a alínea c) do nº 1 do artº 1º do Dec. Lei nº 238/91, de 2 de Julho. É participada em 10% pela Estoril Sol Investimentos Hoteleiros, SA.