

RELATÓRIO E CONTAS CONSOLIDADAS

3º TRIMESTRE DE 2012



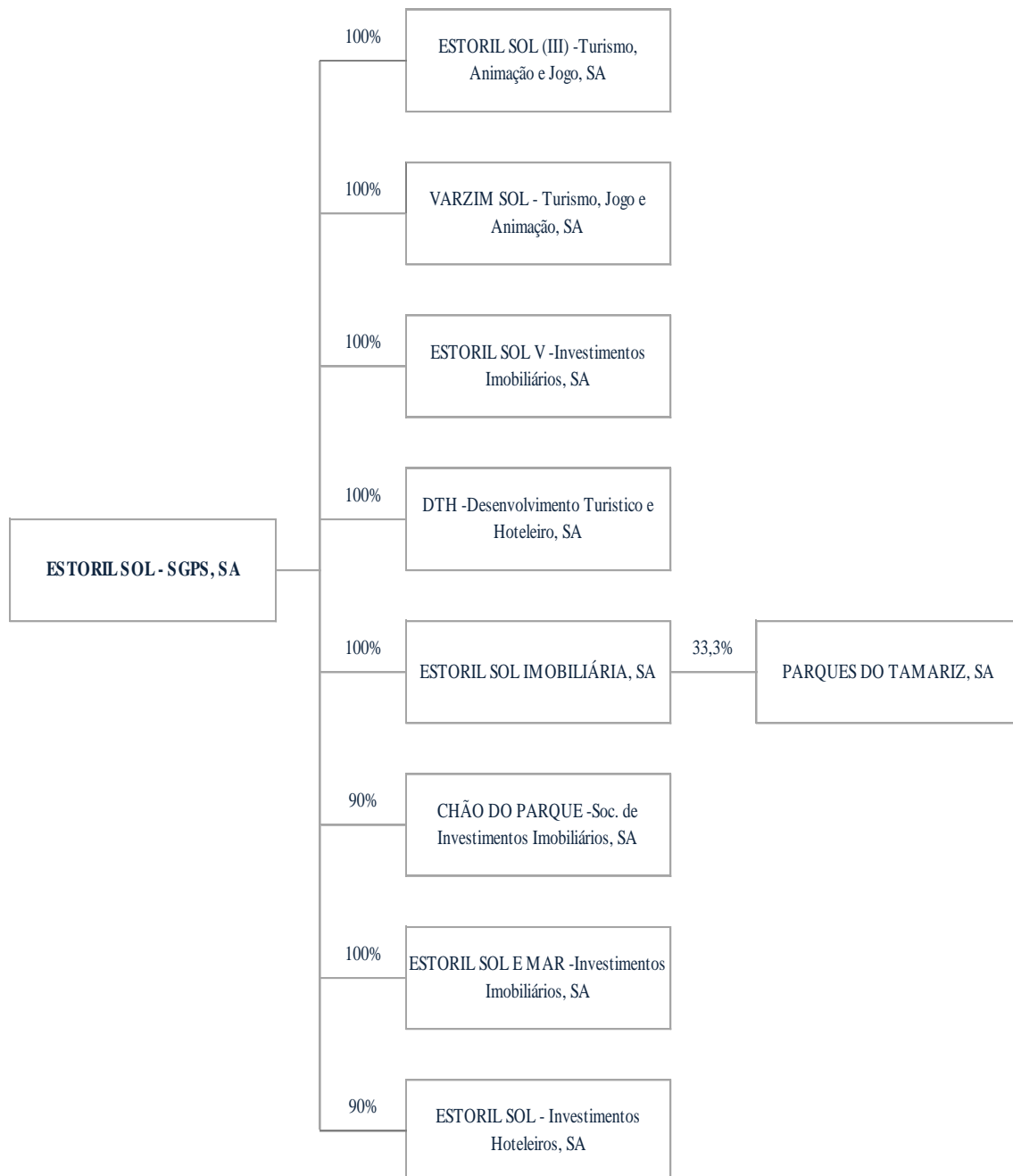
ESTORIL SOL SGPS SA

ESTORIL-SOL, SGPS, S.A.

Capital social integralmente realizado 59.968.420 Euros

Sociedade Anónima com sede na Av. Dr. Stanley Ho, Edifício do Casino Estoril, 2765-190 Estoril - Cascais

Esta página está deliberadamente em branco



Esta página está deliberadamente em branco

MESA DA ASSEMBLEIA GERAL

Presidente	- Daniel Proença de Carvalho
Vice-Presidente	- Jorge Manuel Rodrigues Vultos Sequeira
Secretário	- Tiago Valada da Rosa Mendes

CONSELHO CONSULTIVO

Presidente	- Rui José da Cunha
------------	---------------------

COMISSÃO DE FIXAÇÃO DE VENCIMENTOS

- Stanley Hung Sun Ho
- Ambrose So
- João de Sousa Ventura

CONSELHO DE ADMINISTRAÇÃO

Presidente	- Stanley Hung Sun Ho
Vice-Presidentes	- Huen Wing Ming Patrick
	- Mário Alberto Neves Assis Ferreira
Vogais	- Pansy Catilina Chiu King Ho
	- Ambrose So
	- Choi Man Hin
	- Vasco Esteves Fraga
	- António José de Melo Vieira Coelho
	- Jorge Armindo Teixeira

CONSELHO FISCAL

Presidente	- Mário Pereira Pinto
Vogais	- António José Alves da Silva
	- Manuel Martins Lourenço
Suplentes	- Armando do Carmo Gonçalves

SECRETÁRIO DA SOCIEDADE

Carlos Alberto Francisco Farinha

Suplente: Artur Alexandre Conde de Magalhães Mateus

REVISOR OFICIAL DE CONTAS

- Lampeira & Viçoso, SROC
representada por Donato João Lourenço Viçoso

Esta página está deliberadamente em branco

Relatório de Gestão

30 de Setembro de 2012

A ESTORIL SOL, SGPS, SA detém, através das suas subsidiárias, interesses no sector do Turismo e em particular na actividade de Jogo em Casinos através da exploração das concessões de jogos de fortuna ou azar das zonas de jogo permanente do Estoril e da Póvoa de Varzim.

No período a que respeita este relatório a Empresa não alienou nem adquiriu quaisquer acções próprias. Em 30 de Setembro a Empresa era detentora de 62.565 acções próprias.

DEMONSTRAÇÕES FINANCEIRAS

A ESTORIL SOL, SGPS, SA tem como única actividade a gestão de uma carteira de participações sociais, pelo que as contas individuais da Empresa, para além de reflectirem a valorização dos investimentos financeiros com base no método de equivalência patrimonial, não contêm informação económica materialmente relevante. Nestes termos e em conformidade com as disposições legais em vigor não publicamos as contas individuais.

A ESTORIL SOL, SGPS, SA, por força da sua qualidade de Sociedade Aberta e no cumprimento das disposições legais em vigor, preparou as presentes Demonstrações Financeiras Consolidadas em conformidade com a IAS 34 – “Relato Financeiro Intercalar”.

As contas reportadas a 30 de Setembro não foram auditadas.

CONTAS CONSOLIDADAS

As Empresas do Grupo Estoril Sol desenvolvem as suas actividades predominantemente no sector de Turismo, através da exploração das concessões das zonas de jogo do Estoril e da Póvoa de Varzim, cujos Casinos produziram, de Janeiro a Setembro, 62,8% do total das receitas de jogo nos Casinos Portugueses,

A actividade de jogo em Casinos é desenvolvida por quatro grupos empresariais que exploram, em regime de concessão pública, os dez Casinos existentes em território nacional.

As receitas de jogo geradas nos primeiros nove meses de 2012 pelos Casinos Portugueses ascenderam a 218,6 milhões de Euros, evidenciando uma quebra de 11,8%, ou seja, menos 29,1 milhões de Euros que o valor registado em igual período do exercício anterior.

Por tipo de jogo, nos primeiros nove meses do ano face ao período homólogo de 2011, as receitas de jogo de Máquinas registaram uma quebra de 12,0%, tendo as receitas dos jogos Bancados registado uma quebra de 10,3%.

Ao nível do Grupo Estoril Sol os proveitos operacionais consolidados relativos aos primeiros nove meses do exercício, no montante de 146,4 milhões de Euros, expressam uma redução de 21,8 milhões de Euros quando comparados com os alcançados em período homólogo de 2011. Esta quebra de receitas foi condicionada, basicamente, pela contracção das receitas de jogo que totalizou 18,3 milhões de Euros (-11,7%), tendo as restantes rubricas de proveitos registado ou pequenos acréscimos ou quebras, como foi o caso dos proveitos relativos a participações oficiais para animação, directamente relacionadas com o total de receitas de jogo.

Para compensar a diminuição de proveitos acima referida, as empresas associadas prosseguiram políticas de racionalização e contenção de gastos. Fruto dessas políticas os gastos operacionais consolidados, no montante de 139,5 milhões de Euros, registaram no período em análise uma diminuição de 20,6 milhões de Euros face aos gastos incorridos em igual período de 2011.

O Activo Líquido do Grupo que em 30 de Setembro, era de 242,7 milhões de Euros, registava uma diminuição de 13,6 milhões de Euros, menos 5,3% relativamente a 31 de Dezembro de 2011, decorrente, em particular, da amortização dos activos não correntes tangíveis e intangíveis e da política de contenção na realização de investimentos significativos.

O Passivo Financeiro do Grupo que, em 30 de Setembro de 2012, totalizava 126,6 milhões de Euros evidenciava uma redução de 0,2 milhões de Euros em relação a 31 de Dezembro de 2010.

O EBITDA dos primeiros nove meses do exercício totalizou 26,3 milhões de Euros, a que corresponde 18,0% de margem sobre o total dos proveitos operacionais.

O Rácio da Dívida Líquida (Net Debt) / EBITDA era em 30 de Setembro de 2012 de 4,8.

Estoril, 20 de Novembro de 2012

Mário Assis Ferreira
Vice-Presidente

Vasco Esteves Fraga
Vogal

DEMONSTRAÇÕES FINANCEIRAS E ANEXO ÀS CONTAS CONSOLIDADAS

DEMONSTRAÇÕES CONSOLIDADAS DA POSIÇÃO FINANCEIRA

ESTORIL-SOL SGPS, S.A.

DEMONSTRAÇÕES CONSOLIDADAS DA POSIÇÃO FINANCEIRA EM 30 DE SETEMBRO DE 2012 E 31 DE DEZEMBRO DE 2011

(Montantes expressos em Euros)

ACTIVO	Notas	Set-12	Dez-11
ACTIVOS NÃO CORRENTES:			
Activos fixos tangíveis			
Reversíveis para o Estado	10	61.468.038	63.349.772
Não reversíveis para o Estado	10	66.130.093	68.593.260
Deduções fiscais por investimento	11	(17.909.246)	(18.913.537)
		109.688.885	113.029.495
Activos intangíveis	12	104.151.230	112.668.510
Goodwill		2.935.782	2.935.782
Propriedades de Investimento		222.388	226.551
Outros activos não correntes		2.413.598	2.207.384
Total do activo não corrente		219.411.883	231.067.722
ACTIVOS CORRENTES:			
Inventários	14	4.909.901	4.989.262
Clientes	15	70.636	446.016
Outras contas a receber	16	2.547.999	2.406.219
Caixa e seus equivalentes	17	11.132.664	12.797.169
Total do activo corrente		18.661.199	20.638.666
Activos não correntes detidos para venda	13	4.647.510	4.647.510
Total do activo		242.720.592	256.353.898
CAPITAL PRÓPRIO E PASSIVO			
CAPITAL PRÓPRIO:			
Capital	18	59.968.420	59.968.420
Ações próprias	18	(708.306)	(708.306)
Prémio de emissão de ações	18	7.820.769	7.820.769
Reservas		80.410.107	80.410.107
Resultados transitados		(70.375.857)	(62.067.030)
Outras variações no capital próprio		281.903	281.903
Resultado líquido consolidado do período		130.388	(8.308.827)
Capital próprio atribuível aos acionistas maioritários da empresa mãe		77.527.426	77.397.037
Interesses não controláveis		-	-
Total do capital próprio		77.527.426	77.397.037
PASSIVO:			
PASSIVO NÃO CORRENTE:			
Financiamentos obtidos	19	709.229	12.589.265
Provisões	20	6.529.117	6.560.768
Total do passivo não corrente		7.238.346	19.150.033
PASSIVO CORRENTE:			
Financiamentos obtidos	19	125.929.900	113.813.381
Outras contas a pagar	21	32.024.921	45.993.448
Total do passivo corrente		157.954.821	159.806.829
Total do passivo		165.193.167	178.956.862
TOTAL DO CAPITAL PRÓPRIO E DO PASSIVO		242.720.592	256.353.898

O anexo faz parte integrante da demonstração consolidada da posição financeira em 30 de Setembro de 2012.

DEMONSTRAÇÕES CONSOLIDADAS DOS RESULTADOS



ESTORIL-SOL, SGPS, S.A

DEMONSTRAÇÕES CONSOLIDADAS DOS RESULTADOS

DOS PERÍODOS FINDOS EM 30 DE SETEMBRO DE 2012 E 2011

(Montantes expressos em Euros)

		Setembro		3º trimestre	
	Notas	2012	2011	2012	2011
RÉDITO:					
Vendas e prestações de serviços	6	141.148.946	159.657.369	47.225.584	54.175.297
Outros proveitos operacionais	6	5.218.649	8.545.587	1.516.436	2.138.536
Total de proveitos operacionais		146.367.596	168.202.956	48.742.021	56.313.833
GASTOS OPERACIONAIS:					
Custo das mercadorias vendidas e das matérias consumidas		(1.633.543)	(1.788.457)	(467.600)	(483.351)
Fornecimentos e serviços externos	7	(20.345.874)	(23.443.138)	(6.390.106)	(7.381.856)
Gastos com o pessoal	8	(27.745.890)	(31.809.486)	(10.270.642)	(11.379.148)
Amortizações e depreciações	10 e 12	(19.537.287)	(21.412.239)	(5.972.312)	(7.160.403)
Imparidade de dívidas a receber		70.643	(92.935)	(29.808)	(34.992)
Provisões (aumentos) / reversões)	20	31.650	(254.584)	-	(254.584)
Imparidade de investimentos não depreciables / amortizáveis		-	-	-	-
Outros Impostos (inclui Imposto Especial de Jogo)	9	(68.927.011)	(77.843.543)	(23.188.386)	(26.531.952)
Outros gastos operacionais	9	(1.428.839)	(3.489.627)	(383.811)	(968.192)
Total de custos operacionais		139.516.151	160.134.009	46.702.665	54.194.478
Resultados operacionais		6.851.445	8.068.947	2.039.356	2.119.355
RESULTADOS FINANCEIROS:					
Custos financeiros		(6.748.072)	(5.970.199)	(2.139.611)	(1.969.878)
Proveitos financeiros		27.015	-	11.951	-
		(6.721.056)	(5.970.199)	(2.127.659)	(1.969.878)
Resultados antes de impostos		130.388	2.098.748	(88.304)	149.477
Imposto sobre o rendimento do exercício		-	-	-	-
Resultado líquido das operações em continuação		130.388	2.098.748	(88.304)	149.477
Resultado das operações descontinuadas		-	871.350	-	(5.408)
Resultado líquido do período		130.388	2.970.098	(88.304)	144.069
Atribuível a:					
Acionistas da empresa mãe		130.388	2.970.098	(88.304)	144.069
Resultado por ação das operações em continuação					
Básico		0,01	0,25	(0,01)	0,01
Diluído		0,01	0,25	(0,01)	0,01

O anexo faz parte integrante da demonstração consolidada dos resultados
do período findo em 30 de Setembro de 2012.

ESTORIL-SOL SGPS, S.A.

DEMONSTRAÇÕES CONSOLIDADAS DAS ALTERAÇÕES NO CAPITAL PRÓPRIO

DOS PERÍODOS FINDOS EM 30 SETEMBRO DE 2012 E 2011

(Montantes expressos em Euros)

	Capital realizado	Acções Próprias	Prémios de emissão de acções	Reservas	Resultados transitados	Outras variações no capital próprio	Resultado líquido do exercício	Total do capital próprio
Saldo em 1 de Janeiro de 2011	59.968.420	(708.306)	7.820.769	80.206.716	(63.183.744)	281.904	4.302.886	88.688.645
Aplicação do resultado líquido do exercício findo em 31 de Dezembro de 2010	-	-	-	203.391	1.116.714	-	(4.302.886)	(2.982.781)
Resultado líquido consolidado do a 30 de Setembro de 2011	-	-	-	-	-	-	2.970.098	2.970.098
Saldo em 30 de Setembro de 2011	59.968.420	(708.306)	7.820.769	80.410.107	(62.067.030)	281.904	2.970.098	88.675.962
Saldo em 1 de Janeiro de 2012	59.968.420	(708.306)	7.820.769	80.410.107	(62.067.030)	281.904	(8.308.827)	77.397.037
Aplicação do resultado líquido do exercício findo em 31 de Dezembro de 2011	-	-	-	-	(8.308.827)	-	8.308.827	-
Resultado líquido consolidado do a 30 de Setembro de 2012	-	-	-	-	-	-	130.388	130.388
Saldo em 30 de Setembro de 2012	59.968.420	(708.306)	7.820.769	80.410.107	(70.375.857)	281.904	130.388	77.527.425

O anexo faz parte integrante da demonstração das alterações no capital próprio do período findo em 30 de Setembro de 2012.

DEMONSTRAÇÕES CONSOLIDADAS DOS FLUXOS DE CAIXA



ESTORIL-SOL, SGPS,S.A

DEMONSTRAÇÕES CONSOLIDADAS DOS FLUXOS DE CAIXA

DOS PERÍODOS E TRIMESTRES FINDOS EM 30 DE SETEMBRO DE 2012 E 2011

(Montantes expressos em Euros)

Notas	Setembro		3º trimestre	
	2012	2011	2012	2011
<u>ACTIVIDADES OPERACIONAIS:</u>				
Recebimentos de clientes	141.417.269	161.590.011	47.413.490	55.707.106
Pagamentos a fornecedores	(23.173.326)	(26.809.811)	(6.281.314)	(7.138.689)
Pagamentos ao pessoal	(23.564.050)	(19.980.862)	(8.749.172)	(4.340.831)
Fluxos gerados pelas operações	94.679.893	114.799.338	32.383.004	44.227.586
Pagamento do imposto sobre o rendimento	(62.799)	-	(59.299)	-
Pagamento do imposto Especial de Jogo	(75.477.053)	(89.769.911)	(18.532.538)	(21.516.313)
Outros pagamentos relativos à actividade operacional	(6.259.788)	(2.896.903)	(1.340.640)	(2.033.605)
Fluxos das actividades operacionais (1)	<u>12.880.252</u>	<u>22.132.524</u>	<u>12.450.526</u>	<u>20.677.668</u>
<u>ACTIVIDADES DE INVESTIMENTO:</u>				
Recebimentos provenientes de:				
Activos não correntes para venda	-	600.000	-	-
Juros e rendimentos similares	27.015	11.338	11.951	11.338
	<u>27.015</u>	<u>611.338</u>	<u>11.951</u>	<u>11.338</u>
Pagamentos respeitantes a:				
Activos fixos tangíveis	(8.380.523)	(3.318.824)	(2.813.920)	(1.027.530)
	<u>(8.380.523)</u>	<u>(3.318.824)</u>	<u>(2.813.920)</u>	<u>(1.027.530)</u>
Fluxos das actividades de investimento (2)	<u>(8.353.508)</u>	<u>(2.707.486)</u>	<u>(2.801.969)</u>	<u>(1.016.192)</u>
<u>ACTIVIDADES DE FINANCIAMENTO:</u>				
Recebimentos provenientes de:				
Financiamentos obtidos de instituições de crédito	540.204.599	332.423.638	213.992.169	86.818.550
	<u>540.204.599</u>	<u>332.423.638</u>	<u>213.992.169</u>	<u>86.818.550</u>
Pagamentos respeitantes a:				
Financiamentos obtidos de instituições de crédito	(538.788.299)	(344.653.929)	(220.692.669)	(103.987.014)
Juros e gastos similares	(6.488.862)	(5.957.041)	(2.487.755)	(2.094.731)
Dividendos	-	(2.976.603)	-	1.272
Amortização de contratos de locação financeira	(29.990)	-	(7.497)	-
	<u>(545.307.151)</u>	<u>(353.587.573)</u>	<u>(223.187.921)</u>	<u>(106.080.473)</u>
Fluxos das actividades de financiamento (3)	<u>(5.102.552)</u>	<u>(21.163.935)</u>	<u>(9.195.752)</u>	<u>(19.261.923)</u>
Varição de caixa e seus equivalentes (4)=(1)+(2)+(3)	(575.808)	(1.738.897)	452.805	399.553
Caixa e seus equivalentes no início do período	11.708.472	10.886.888	10.679.859	8.748.438
Caixa e seus equivalentes no fim do período	17 11.132.664	9.147.991	11.132.664	9.147.991

O anexo faz parte integrante da demonstração dos fluxos de caixa
do período findo em 30 de Setembro de 2012.

Esta página está deliberadamente em branco

1. NOTA INTRODUTÓRIA

O Grupo Estoril Sol, através das suas empresas subsidiárias (Nota 4), desenvolve as actividades do jogo, restauração, animação e subsidiariamente imobiliária.

A Estoril-Sol, SGPS, S.A. ("Empresa") é a "Holding" do Grupo Estoril Sol ("Grupo") que tendo as acções representativas do seu capital social admitidas à negociação em mercado regulamentado – A Euronext – em 1 de Janeiro de 2005 ficou obrigada a elaborar demonstrações financeiras consolidadas nos termos do artigo 3º do Regulamento (CE) nº 1606/2002, do Parlamento Europeu e do Conselho, de 19 de Julho, na sequência da publicação pelo Governo de Portugal do Decreto Lei nº 35/2005, artigo 11º.

2. PRINCIPAIS POLÍTICAS CONTABILÍSTICAS

2.1. Bases de apresentação

As demonstrações financeiras consolidadas do trimestre findo em 30 de Setembro de 2012 foram preparadas no pressuposto da continuidade das operações, a partir dos livros e registos contabilísticos das empresas incluídas na consolidação (Nota 4), de acordo com as disposições da IAS 34 – Relato Financeiro Intercalar, pelo que devem ser lidas em conjunto com as demonstrações financeiras consolidadas do exercício findo em 31 de Dezembro de 2011.

3. ALTERAÇÕES DE POLÍTICAS, ESTIMATIVAS E ERROS

Durante o período findo em 30 de Setembro de 2012 não ocorreram alterações de políticas contabilísticas, face às consideradas na preparação da informação financeira relativa ao exercício de 2011 com impactos na posição financeira ou no resultado das operações, nem foram registados erros materiais relativos a exercícios anteriores.

4. EMPRESAS INCLUÍDAS NA CONSOLIDAÇÃO E EMPRESAS ASSOCIADAS

4.1 Empresas incluídas na consolidação

As empresas incluídas na consolidação, suas sedes sociais, método de consolidação adoptado e proporção do capital efectivamente detido em 30 de Setembro de 2012, são as seguintes:

Denominação social	Sede	Método de consolidação	Percentagem efetiva do capital detido	
			Set-12	Dez-11
Estoril-Sol, S.G.P.S., S.A.	Estoril	Integral	Mãe	Mãe
Estoril-Sol (III) - Turismo, Animação e Jogo, S.A.	Estoril	Integral	100	100
Varzim Sol - Turismo, Jogo e Animação, S.A.	Póvoa de Varzim	Integral	100	100
Estoril-Sol V - Investimentos Imobiliários, S.A.	Estoril	Integral	100	100
DTH - Desenvolvimento Turístico e Hoteleiro, S.A.	Estoril	Integral	100	100
Estoril-Sol Imobiliária, S.A.	Estoril	Integral	100	100
Chão do Parque, Investimentos imobiliários, S.A.	Estoril	Integral	100	100
Estoril-Sol - Investimentos Hoteleiros, S.A.	Estoril	Integral	100	100
Estoril Sol e Mar - Investimentos Imobiliários, S.A.	Estoril	Integral	100	100

4.2 Empresas associadas

A Estoril-Sol, SGPS, S.A., detém, indirectamente, através da Estoril-Sol Imobiliária, S.A., 33,33% da Sociedade Parques do Tamariz, S.A.

Esta participação é apresentada pelo valor resultante do método da equivalência patrimonial. Segundo este método, as demonstrações financeiras incluem a parte atribuível ao Grupo Estoril Sol dos resultados reconhecidos desde a data em que a influência significativa começa até à data em que efectivamente termina. As associadas são entidades sobre as quais o Grupo Estoril Sol tem entre 20% a 50% dos direitos de voto, ou sobre as quais o Grupo tem influência significativa.

5. RELATO POR SEGMENTOS

Os segmentos reportáveis pelo Grupo assentam na identificação dos segmentos conforme a informação financeira que é internamente reportada ao Conselho de Administração e que serve de suporte a este na avaliação de desempenho dos negócios e na tomada de decisões quanto à afectação dos recursos a utilizar. Os segmentos identificados, pelo Grupo, para o relato por segmentos, são assim consistentes com a forma como o Conselho de Administração analisa o seu negócio, correspondendo ao Casino do Estoril, Casino de Lisboa, Casino da Póvoa e Outros (incluindo essencialmente os efeitos da Holdings e das restantes actividades operacionais do Grupo).

Em 30 de Setembro de 2012 e 2011, a informação por segmento de negócio, é conforme segue:

	30-Setembro-2012					Operações	
	Casino Estoril	Casino Lisboa	Casino Póvoa	Outros	Sub-Total	Descontinuadas	Total
Activos líquidos	71.244.983	98.080.238	62.726.612	10.668.759	242.720.592	-	242.720.592
Passivos líquidos	105.238.549	12.998.332	29.231.907	17.724.379	165.193.167	-	165.193.167
Resultado do segmento	(2.356.115)	6.824.759	(2.954.675)	(1.383.581)	130.388	-	130.388
Investimento activos:							
- fixos tangíveis	520.854	672.803	5.479.769	-	6.673.426	-	6.673.426
- intangíveis	-	-	-	-	-	-	-

	30-Setembro-2011					Operações	
	Casino Estoril	Casino Lisboa	Casino Póvoa	Outros	Sub-Total	Descontinuadas	Total
Activos líquidos	81.746.557	100.990.709	61.852.786	12.125.543	256.715.595	7.906.404	264.621.999
Passivos líquidos	62.751.228	58.875.053	31.660.436	21.008.604	174.295.321	1.676.839	175.972.160
Resultado do segmento	(9.749.155)	15.382.508	(1.629.478)	(1.905.128)	2.098.747	871.352	2.970.099
Investimento activos:							
- fixos tangíveis	409.578	318.899	4.282.560	-	5.011.037	-	5.011.037
- intangíveis	-	-	-	-	-	-	-

6. RECEITAS OPERACIONAIS POR NATUREZA

As receitas operacionais consolidadas, nos períodos findos em 30 de Setembro de 2012 e 2011, repartem-se da seguinte forma:

Natureza	30-Set-2012				Total
	Casino Estoril	Casino Lisboa	Casino Póvoa	Outros	
Vendas e prestação de serviços					
- Jogo	45.878.558	60.452.626	30.972.936	-	137.304.120
- Restauração e animação	1.701.923	297.218	335.475	-	2.334.616
- Outras vendas e prestação de serviços	1.058.945	450.266	999	-	1.510.210
	<u>48.639.426</u>	<u>61.200.110</u>	<u>31.309.410</u>	<u>-</u>	<u>141.148.946</u>
Outros rendimentos e ganhos:					
- Deduções fiscais por investimento	1.432.571	1.053.119	664.500	-	3.150.190
- Deduções fiscais - Animação	837.288	604.345	309.875	-	1.751.508
- Rendimentos suplementares	206.873	19.865	78.400	182	305.320
- Outros	2.533	1.313	7.786	-	11.632
	<u>2.479.264</u>	<u>1.678.643</u>	<u>1.060.561</u>	<u>182</u>	<u>5.218.649</u>
	<u>51.118.690</u>	<u>62.878.752</u>	<u>32.369.971</u>	<u>182</u>	<u>146.367.596</u>
Natureza	30-Set-2011				Total
	Casino Estoril	Casino Lisboa	Casino Póvoa	Outros	
Vendas e prestação de serviços					
- Jogo	53.550.551	65.868.028	36.128.778	-	155.547.357
- Restauração e animação	2.121.729	348.140	372.611	-	2.842.480
- Outras vendas e prestação de serviços	708.267	558.146	1.119	-	1.267.532
	<u>56.380.547</u>	<u>66.774.314</u>	<u>36.502.508</u>	<u>-</u>	<u>159.657.369</u>
Outros rendimentos e ganhos:					
- Deduções fiscais	2.717.592	1.946.754	1.186.477	-	5.850.823
- Rendimentos suplementares	206.980	28.025	88.698	47.554	371.257
- Outros	363.499	345.616	1.022.601	591.791	2.323.507
	<u>3.288.071</u>	<u>2.320.395</u>	<u>2.297.776</u>	<u>639.345</u>	<u>8.545.587</u>
	<u>59.668.618</u>	<u>69.094.709</u>	<u>38.800.284</u>	<u>639.345</u>	<u>168.202.956</u>

As receitas dos segmentos decorrem de transacções com clientes externos. Não existem transacções entre segmentos. As políticas contabilísticas de cada segmento são as mesmas do Grupo.

7. FORNECIMENTOS E SERVIÇOS EXTERNOS

Os fornecimentos e serviços externos, nos períodos findos em 30 de Setembro de 2012 e 2011, foram como segue:

	<u>Set - 2012</u>	<u>Set - 2011</u>
Subcontratos	4.155.125	4.998.880
Ofertas a clientes	2.694.460	2.793.525
<i>Royalties</i>	1.751.477	1.818.057
Energia e outros fluídos	2.160.681	1.989.408
Conservação e reparação	1.407.603	1.574.452
Publicidade e propaganda	1.440.296	1.607.069
Vigilância e segurança	1.264.921	1.321.112
Rendas e alugueres	474.394	1.270.136
Trabalhos especializados	1.138.438	1.265.929
Honorários	513.113	503.234
Comunicação	281.466	462.597
Seguros	2.055.665	2.781.478
Deslocações e estadas	173.999	171.701
Outros	834.235	885.560
	<u>20.345.874</u>	<u>23.443.138</u>

8. GASTOS COM PESSOAL

Nos períodos findos em 30 de Setembro de 2012 e 2011, os gastos com pessoal foram como segue:

	<u>Set - 2012</u>	<u>Set - 2011</u>
Remunerações dos órgãos sociais	3.214.306	2.810.198
Remunerações do pessoal	16.986.153	18.928.423
Indemnizações	2.197.191	3.934.724
Encargos sobre remunerações	4.092.937	4.668.265
Seguros	87.163	142.523
Gastos de acção social	737.595	772.261
Outros	430.545	553.091
	<u>27.745.890</u>	<u>31.809.486</u>

9. OUTROS IMPOSTOS E OUTROS GASTOS OPERACIONAIS

Nos períodos findos em 30 de Setembro de 2012 e 2011, as rubricas outros impostos e outros gastos operacionais foram como segue:

	Set - 2012	Set - 2011
Imposto Especial de Jogo	68.659.365	77.783.167
Outros impostos e taxas	267.646	60.376
Sub-total I (outros impostos)	68.927.011	77.843.543
Despesas diversas	31.947	1.575.103
Ofertas de bens e serviços próprios	1.064.432	1.017.211
Abates activos fixos tangíveis	2.539	37.526
Quotizações	94.913	92.176
Perdas em inventários	849	1.867
Donativos	66.680	51.700
Outros	167.479	714.044
Sub-total II (Outros gastos operacionais)	1.428.839	3.489.627
	70.355.850	81.333.170

O Imposto Especial de Jogo incide sobre as receitas líquidas da actividade de jogo exercida pela Estoril Sol (III) – Turismo, Animação e Jogo, S.A que explora actualmente o Casino do Estoril e o Casino de Lisboa, e pela Varzim Sol – Turismo, Jogo e Animação, S.A. que explora o Casino da Póvoa de Varzim.

De acordo com a cláusula 7ª constante do Aviso do Ministério da Economia, aí representado pela Inspeção Geral de Jogos, de 14 de Dezembro de 2001, publicado na III Série do Diário da República nº27 de 01 de Fevereiro de 2002, a concessionária fica obrigada ao pagamento de um imposto especial pelo exercício da actividade do jogo, não sendo exigível qualquer outra tributação geral ou local relativa ao exercício dessa actividade ou de quaisquer outras a que esteja obrigada nesse contrato, processando-se as respectivas liquidação e cobrança nos termos dos artigos 84º e seguintes do Decreto-Lei nº422/89.

Nesse sentido as actividades desenvolvidas por estas sociedades não se encontram sujeitas a tributação em sede de IRC (Imposto sobre o Rendimento de Pessoas Colectivas).

10. ACTIVOS FIXOS TANGÍVEIS

Durante os períodos findos em 30 de Setembro de 2012 e 30 de Setembro 2011, os movimentos ocorridos nos activos fixos tangíveis, bem como nas respectivas depreciações e perdas por imparidade acumuladas, foram como segue:

Movimento ocorrido nos Activos Fixos tangíveis - Janeiro a Setembro 2012									
	Terrenos e recursos naturais	Edifícios e outras construções	Equipam. básico	Equipam. de transporte	Equipam. administ.	Outros activos fixos tangíveis	Activos fixos tangíveis em curso	Adiantamentos p/conta activos fixos tangíveis	Total
Activo bruto:									
Saldo inicial	16.513.836	185.794.946	108.615.104	272.669	3.692.828	79.679	7.844.237	10.174	322.823.473
Aquisições	-	-	2.000.762	4.403	68.952	3.032	4.596.277	-	6.673.426
Alienações	-	-	-	-	-	-	-	-	-
Transferências / Regularizações	-	-	-	-	-	-	-	-	-
Abates	-	-	(224.005)	-	-	-	-	-	(224.005)
Saldo final	16.513.836	185.794.946	110.391.861	277.072	3.761.780	82.711	12.440.514	10.174	329.272.894
Depreciações e perdas por imparidade acumuladas:									
Saldo inicial	-	100.805.903	86.966.648	152.780	2.874.720	80.391	-	-	190.880.442
Depreciações do exercício	-	5.429.569	5.379.359	43.103	163.681	77	-	-	11.015.789
Alienações	-	-	-	-	-	-	-	-	-
Transferências / Regularizações	-	-	(10.560)	-	10.560	-	-	-	-
Abates	-	-	(221.468)	-	-	-	-	-	(221.468)
Saldo final	-	106.235.472	92.113.979	195.883	3.048.961	80.468	-	-	201.674.763
Activo líquido	16.513.836	79.559.474	18.277.882	81.189	712.819	2.243	12.440.514	10.174	127.598.131

Movimento ocorrido nos Activos Fixos Tangíveis - Janeiro a Setembro 2011									
	Terrenos e recursos naturais	Edifícios e outras construções	Equipam. básico	Equipam. de transporte	Equipam. administ.	Outros activos fixos tangíveis	Activos fixos tangíveis em curso	Adiantamentos p/conta activos fixos tangíveis	Total
Activo bruto:									
Saldo inicial	16.513.836	185.785.220	109.061.631	618.658	3.661.029	79.679	1.494.962	1.237.499	318.452.514
Aquisições	-	18.343	1.176.004	216.118	42.341	-	3.558.231	-	5.011.037
Alienações	-	-	-	-	-	-	-	-	-
Transferências / Regularizações	-	-	-	(54.640)	-	-	-	-	(54.640)
Abates	-	(8.616)	(1.102.205)	(207.645)	(2.890)	-	-	-	(1.321.356)
Saldo final	16.513.836	185.794.947	109.135.430	572.491	3.700.480	79.679	5.053.193	1.237.499	322.087.555
Depreciações e perdas por imparidade acumuladas:									
Saldo inicial	-	93.172.382	81.179.558	342.178	2.662.087	78.556	-	-	177.434.761
Depreciações do exercício	-	5.718.615	6.916.261	17.090	178.180	1.420	-	-	12.831.566
Alienações	-	-	-	-	-	-	-	-	-
Transferências / Regularizações	-	-	-	-	-	-	-	-	-
Abates	-	(7.549)	(1.102.189)	-	(2.681)	-	-	-	(1.112.419)
Saldo final	-	98.883.448	86.993.630	359.268	2.837.586	79.976	-	-	189.153.908
Activo líquido	16.513.836	86.911.499	22.141.800	213.223	862.894	(297)	5.053.193	1.237.499	132.933.647

Do total de aquisições do período, no valor de 6.673.426 Euros, aproximadamente 4.596.277 Euros ainda estão registados como “activos fixos tangíveis em curso” e respeitam às obras de reconceptualização e remodelação do edifício do Casino da Póvoa de Varzim as quais estão previstas concluir no exercício de 2013. A totalidade do valor registado na rubrica “activos fixos tangíveis em curso”, 12.440.514 Euros, é respeitante ao casino da Póvoa de Varzim.

A rubrica “Terrenos e recursos naturais” inclui os terrenos onde está sediado o Casino de Lisboa. A rubrica “Edifícios e outras construções” é composta sobretudo pelos valores dos edifícios onde operam o Casino do Estoril, o Casino de Lisboa e o Casino da Póvoa de Varzim. A rubrica “Equipamento básico” regista essencialmente equipamento de jogo.

Decorrente do contrato de concessão da exploração de jogo de fortuna ou azar na zona de jogo permanente do Estoril parte dos activos fixos tangíveis da Empresa são reversíveis para o Estado Português.

Do Casino de Lisboa apenas são reversíveis para o Estado os activos fixos tangíveis referentes a equipamento de jogo e que portanto se encontram registados na rubrica “Equipamento básico”. No que respeita aos Casinos do Estoril e da Póvoa de Varzim, tanto o edifício como o equipamento de jogo são reversíveis para o Estado.

11. DEDUÇÕES FISCAIS POR INVESTIMENTO

Durante os períodos findos em 30 de Setembro de 2012 e 30 de Setembro de 2011, a Empresa beneficiou das seguintes deduções fiscais por investimento:

Deduções fiscais por investimento	Set - 2012			
	Saldo Inicial	Investimento ano	Rédito do exercício	Saldo Final
Casino Estoril	9.152.360	-	(1.432.571)	7.719.789
Casino Lisboa	3.209.390	-	(1.053.119)	2.156.271
Casino Póvoa de Varzim	6.551.787	2.145.899	(664.500)	8.033.186
	<u>18.913.537</u>	<u>2.145.899</u>	<u>(3.150.190)</u>	<u>17.909.246</u>

Deduções fiscais por investimento	Set - 2011			
	Saldo Inicial	Investimento ano	Rédito do exercício	Saldo Final
Casino Estoril	11.600.684	-	(1.799.611)	9.801.073
Casino Lisboa	4.830.956	-	(1.288.074)	3.542.882
Casino Póvoa de Varzim	3.358.486	440.375	(824.975)	2.973.886
	<u>19.790.126</u>	<u>440.375</u>	<u>(3.912.660)</u>	<u>16.317.841</u>

A atribuição destas deduções fiscais por contrapartida do Imposto Especial de Jogo a liquidar está exclusivamente relacionada com a aquisição de equipamento de jogo com a autorização prévia do Serviço de Inspeção de Jogos.

12. ACTIVOS INTANGÍVEIS

Os movimentos ocorridos nos activos intangíveis, bem como nas respectivas amortizações e perdas de imparidade acumuladas, durante os períodos findos em 30 de Setembro de 2012 e 2011 foram como se segue:

	Set - 2012	Set - 2011
	Direitos da Concessão de Jogo	Direitos da Concessão de Jogo
Activo bruto:		
Saldo inicial	260.610.564	260.610.564
Aquisições	-	-
Alienações	-	-
Transferências e abates	-	-
Saldo final	<u>260.610.564</u>	<u>260.610.564</u>
Amortizações e perdas por imparidade acumuladas:		
Saldo inicial	147.942.054	136.585.682
Amortizações do período	8.517.280	8.576.047
Saldo final	<u>156.459.334</u>	<u>145.161.729</u>
Activo líquido	<u>104.151.230</u>	<u>115.448.835</u>

O detalhe dos activos intangíveis em 30 de Setembro de 2012 e 2011 é como segue:

	Set - 2012		
	Activo Bruto	Amortizações Acumuladas	Activo Líquido
Prémio da Concessão Jogo do Estoril	153.576.455	(104.094.112)	49.482.343
Prémio da Concessão Jogo de Lisboa	30.000.000	(13.021.754)	16.978.246
Prémio da Concessão Jogo da Póvoa de Varzim	77.034.109	(39.343.468)	37.690.641
	<u>260.610.564</u>	<u>(156.459.334)</u>	<u>104.151.230</u>
	Set - 2011		
	Activo Bruto	Amortizações Acumuladas	Activo Líquido
Prémio da Concessão Jogo do Estoril	153.576.455	(98.192.045)	55.384.410
Prémio da Concessão Jogo de Lisboa	30.000.000	(10.964.612)	19.035.388
Prémio da Concessão Jogo da Póvoa de Varzim	77.034.109	(36.005.072)	41.029.037
	<u>260.610.564</u>	<u>(145.161.729)</u>	<u>115.448.835</u>

13. ACTIVOS NÃO CORRENTES DETIDOS PARA VENDA

O Grupo detém para venda um imóvel situado em Alcoitão registado pelo montante de 4.647.510 Euros. Sobre este imóvel existe um contrato promessa de compra e venda celebrado em 11 de Março de 2010 e que prevê a sua venda pelo valor total de 5.725.000 Euros. A esta data o promitente-comprador já efectuou pagamentos antecipados daquele valor no montante de 1.200.000 Euros.

14. INVENTÁRIOS

Em 30 de Setembro de 2012 e 31 de Dezembro de 2011, esta rubrica tinha a seguinte composição:

	Set - 2012			Dez - 2011		
	Valor bruto	Perdas por imparidade	Quantia líquida	Valor bruto	Perdas por imparidade	Quantia líquida
Mercadorias	1.386.238	-	1.386.238	1.461.149	-	1.461.149
Produtos acabados e intermédios	3.176.352	-	3.176.352	3.176.352	-	3.176.352
Matérias-Primas, subsidiárias e de consumo	347.311	-	347.311	351.761	-	351.761
	<u>4.909.901</u>	<u>-</u>	<u>4.909.901</u>	<u>4.989.262</u>	<u>-</u>	<u>4.989.262</u>

Na rubrica "Mercadorias" é composta essencialmente por uma fracção de escritórios detida por uma empresa do Grupo e cuja finalidade é a sua revenda.

O Grupo detém através de uma das suas empresas um terreno onde se situam as antigas ruínas do Hotel Miramar. Este activo está registado na rubrica "Produtos acabados e intermédios",

A rubrica "Matérias-Primas, subsidiárias e de consumo" é composta na sua quase totalidade por bens alimentares e bebidas destinados a ser comercializados nos diversos bares e espaços de restauração dos Casinos do Estoril e da Póvoa de Varzim.

15. CLIENTES

Em 30 de Setembro de 2012 e 31 de Dezembro de 2011, esta rubrica tinha a seguinte composição:

	Jun - 2012	Dez - 2011
Cientes conta corrente	185.005	625.194
Imparidades	(114.369)	(179.178)
	<u>70.636</u>	<u>446.016</u>
Cientes cobrança duvidosa	2.528.312	2.865.580
Imparidades	(2.528.312)	(2.865.580)
	<u>-</u>	<u>-</u>
	<u>70.636</u>	<u>446.016</u>

As dívidas de clientes conta corrente relacionam-se com as actividades de animação e restauração. Estas são alvo de avaliação por parte dos serviços de controlo de crédito, sendo que todas as dívidas com antiguidade igual ou superior a seis meses são sujeitas a um registo de imparidade por montante igual ao da dívida (100%). A 30 de Setembro de 2012 não se encontravam em aberto saldos a receber com antiguidade maior ou igual a 6 meses, para os quais não foram registadas imparidades.

O Grupo não concede crédito na sua actividade de jogo, contudo, existem situações de não cobrabilidade, relacionadas com o meio de pagamento utilizado. Sempre que é detectado um cheque sem provisão relacionado com a actividade de jogo, é constituída de imediato uma imparidade pela totalidade do valor, independentemente do esforço de cobrança que se possa vir a realizar no futuro com vista à boa cobrança dos valores em caixa.

16. OUTRAS CONTAS A RECEBER

Em 30 de Setembro de 2012 e 31 de Dezembro 2011, esta rubrica tinha a seguinte composição:

	Set - 2012	Dez - 2011
Adiantamentos a Fornecedores	259.821	288.650
Estado e outros entes públicos	21.719	452.904
Diferimentos:		
Despesas com espectáculos a realizar	726.822	648.799
Seguros	318.600	476.110
Fees de manutenção, assistência técnica e licenças	416.191	79.055
Outros diferimentos	67.174	43.210
Locatários	356.625	356.310
Outras contas a receber	<u>381.047</u>	<u>61.181</u>
	<u>2.547.999</u>	<u>2.406.219</u>

17. CAIXA E SEUS EQUIVALENTES

Em 30 de Setembro de 2012 e 31 de Dezembro 2011, esta rubrica tinha a seguinte composição:

	<u>Set-12</u>	<u>Dez-11</u>
Depósitos bancários imediatamente mobilizáveis	2.335.188	3.188.282
Caixa	8.797.476	9.608.887
Caixa e seus equivalentes	<u>11.132.664</u>	<u>12.797.169</u>
Descobertos bancários	-	(1.088.697)
Caixa e depósitos bancários	<u>11.132.664</u>	<u>11.708.472</u>

18. CAPITAL

Em 30 de Setembro de 2012 e 31 de Dezembro de 2011, o capital social da Empresa está representado por 11.993.684 acções, sendo 6.116.779 nominativas e 5.876.905 ao portador, de valor nominal unitário de 5 Euros, que conferem direito a dividendo.

O capital social emitido pela Empresa em 30 de Setembro de 2012 e em 31 de Dezembro de 2011 tem a seguinte composição:

	<u>Set - 2012</u>	<u>Dez - 2011</u>
Capital realizado	59.968.420	59.968.420
Acções próprias	(708.306)	(708.306)
Prémios de emissões	7.820.769	7.820.769
	<u>67.080.883</u>	<u>67.080.883</u>

O capital social é representado pelas seguintes categorias de acções:

<u>Data</u>	<u>Valor nominal</u>	<u>Nº de acções</u>
30 de Setembro 2012		
Nominativas	5	6.116.779
Portador	5	5.876.905
		<u>11.993.684</u>
31 de Dezembro 2011		
Nominativas	5	6.116.779
Portador	5	5.876.905
		<u>11.993.684</u>

As ações próprias foram adquiridas pela Empresa como segue:

Ano Aquisição	Nº ações	Valor nominal	Total nominal	Total prémios	Total
2001	34.900	5	174.500	280.945	455.445
2002	43	5	215	184	399
2007	22	5	110	88	198
2008	27.600	5	138.000	114.264	252.264
Total	62.565		312.825	395.481	708.306

Pessoas colectivas com mais de 20% de participação no capital social:

- Finansol, Sociedade de Controlo, S.G.P.S, S.A., com 60,2%
- Amorim – Entertainment e Gaming International, S.G.P.S., S.A., com 35,87%.

19. FINANCIAMENTOS OBTIDOS

Em 30 de Setembro de 2012 e 31 de Dezembro 2011, esta rubrica tinha a seguinte composição:

Natureza dos financiamentos	Set-2012		Dez-2011	
	Valor Nominal	Valor em Balanço	Valor Nominal	Valor em Balanço
Financiamento não corrente:				
- Empréstimos bancários	625.000	625.187	12.500.000	12.500.000
- Papel comercial	-	-	-	-
- Contas correntes	-	-	-	-
- Locação financeira	84.042	84.042	89.265	89.265
	<u>709.042</u>	<u>709.229</u>	<u>12.589.265</u>	<u>12.589.265</u>
Financiamento corrente:				
- Empréstimos bancários	12.500.000	12.612.114	19.500.000	19.833.611
- Papel comercial	74.250.000	73.529.732	54.500.000	54.100.342
- Contas correntes	39.589.215	39.766.420	39.085.262	38.732.392
- Descobertos bancários (Nota 23)	-	-	1.088.697	1.088.697
- Locação financeira	21.634	21.634	58.339	58.339
	<u>126.360.849</u>	<u>125.929.900</u>	<u>114.232.298</u>	<u>113.813.381</u>
	<u>127.069.891</u>	<u>126.639.129</u>	<u>126.821.563</u>	<u>126.402.646</u>

As taxas de juro médias dos financiamentos, suportadas pelo Grupo, incluindo comissões e outros encargos, situam-se num intervalo entre os 6% e os 7,5%.

Algumas das operações de financiamento, empréstimos bancários, contêm compromissos de manutenção de determinados rácios financeiros em limites contratualmente negociados (financial covenants).

Os rácios financeiros são:

- NetDebt/Ebitda;
- Autonomia financeira.

Em 30 de Setembro de 2012 e 31 de Dezembro de 2011, os referidos rácios respeitavam os limites estabelecidos.

O valor inscrito na coluna “Valor nominal” corresponde ao valor contratado ainda em dívida. A coluna “Valor em balanço” acresce ao valor nominal encargos financeiros já corridos mas ainda não vencidos, deduzidos de juros e ou comissões pagas antecipadamente.

20. PROVISÕES

Os movimentos ocorridos nas provisões durante os períodos findos em 30 de Setembro de 2012 e 2011 foram como segue:

Setembro de 2012				
	Saldo inicial	Aumentos	Reversões	Saldo final
Provisões para pensões	3.802.000	-	-	3.802.000
Processos judiciais em curso	2.044.625	16.400	(2.500)	2.058.525
Outros riscos e encargos	714.143	-	(45.551)	668.592
	<u>6.560.768</u>	<u>16.400</u>	<u>(48.051)</u>	<u>6.529.117</u>

Setembro 2011				
	Saldo inicial	Aumentos	Reversões	Saldo final
Provisões para pensões	4.555.000	-	(591.791)	3.963.209
Processos judiciais em curso	1.374.559	254.584	(75.496)	1.553.647
Outros riscos e encargos	1.565.082	-	(889.982)	675.100
	<u>7.494.641</u>	<u>254.584</u>	<u>(1.557.269)</u>	<u>6.191.956</u>

Em 31 de Dezembro de 2011, o valor actual das responsabilidades do grupo relativo a benefícios pós-emprego ascendia a, aproximadamente, 3.802.000 Euros.

Em 30 de Setembro de 2012, o estudo actuarial realizado em 31 de Dezembro de 2011 não foi actualizado, em virtude de não se terem verificado alterações significativas nos pressupostos e nas bases actuárias durante o período decorrido entre Dezembro de 2011 e Setembro de 2012.

Relativamente aos processos judiciais em curso, identificados no anexo às demonstrações financeiras consolidadas do Grupo em 31 de Dezembro de 2011, não ocorreram evoluções significativas.

21. OUTRAS CONTAS A PAGAR

Em 30 de Setembro de 2012 e 31 de Dezembro de 2011, esta rubrica tinha a seguinte composição:

	Set - 2012	Dez - 2011
Fornecedores correntes	3.167.865	4.724.466
Fornecedores de investimentos	1.134.827	3.672.196
Estado e outros entes públicos		
Contrapartida anual do jogo	10.390.276	19.427.960
Imposto especial do jogo (liquidar mês seguinte)	5.433.616	7.272.234
Contribuições para a Segurança Social	597.479	636.181
Outros a favor do Estado	769.186	1.536.455
Encargos com férias, sub.natal e outras remunerações a liquidar	5.825.901	4.160.204
Responsabilidades por prémios de jogo acumulados	1.378.342	1.134.492
Outros	3.327.429	3.429.260
	<u>32.024.921</u>	<u>45.993.448</u>

A redução significativa na rubrica “Contrapartida Anual de Jogo” deve-se ao facto de ainda só estarem a esta data estimados valores para nove meses de actividade dos Casinos quando comparados com doze meses a Dezembro de 2011, ao qual acresce o efeito de uma redução das responsabilidades fruto da contracção de actividade registada nos primeiros nove meses do ano quando comparado com o período homólogo.

22. PASSIVOS E ACTIVOS CONTINGENTES, GARANTIAS E COMPROMISSOS

Passivos contingentes

No decurso normal da sua actividade, o Grupo encontra-se envolvido em diversos processos judiciais. Face à natureza dos mesmos e provisões constituídas, de acordo com estudos e pareceres de consultores jurídicos, a expectativa existente é de que, do respectivo desfecho, não resultem quaisquer efeitos materiais em termos da actividade desenvolvida, posição patrimonial e resultado das operações.

De entre os diversos destacam-se os seguintes:

- Divergências de entendimento entre o Grupo e a Administração Fiscal, no que respeita à tributação em sede de Imposto sobre o Rendimento de Pessoas Colectivas (IRC), relativas aos exercícios de 2007, 2008, 2009 e 2010 no âmbito da tributação de despesas diversas incorridas no decurso da actividade de jogo por parte das subsidiárias que fazem parte do Grupo e que têm como actividade principal a exploração de jogos de fortuna ou azar. Existem à data destas demonstrações financeiras decisões judiciais favoráveis a favor do Grupo, bem como jurisprudência judicial favorável ao Grupo sobre esta matéria. Ainda assim o Grupo, tem a esta data garantias bancárias prestadas a favor do Serviço de Finanças de Cascais no montante de 6.195.824 Euros, das quais 4.600.920 Euros foram prestadas em Janeiro de 2012.

- O Grupo procedeu em 2010 a um despedimento colectivo nos termos estabelecidos na Lei, que abrangiu 112 colaboradores. Parte destes contestaram o referido processo e interpuseram uma acção em Tribunal visando a sua anulação e a sua reintegração no quadro do Grupo. O Grupo e os consultores jurídicos responsáveis pelo processo consideram que existe elevada probabilidade de ganho por parte do Grupo tendo, por isso, constituído uma provisão correspondente apenas às obrigações legais previstas na legislação laboral em caso de despedimento colectivo que terá que pagar aos ex-colaboradores a título de indemnização mesmo que vença a acção. Esse valor cifra-se em 1.224.176 Euros.

O Grupo procede também à constituição de diversas provisões técnicas relacionadas com o normal funcionamento da sua principal actividade, a exploração de jogos de fortuna ou azar. De entre as mais significativas há a destacar:

- Existência de uma conta a pagar no montante total de 1.378.342 euros respeitante a responsabilidades por prémios de jogo acumulado. Este passivo é revisto numa base mensal, em função dos prémios acumulados anunciados nas diversas salas de jogos dos Casinos explorados pelo grupo.

Compromissos e activos contingentes

No decurso normal da sua actividade o Grupo assume compromissos relacionados, essencialmente, com a remodelação e equipamento dos Casinos que explora. A 30 de Setembro de 2012 há a destacar o seguinte:

- No âmbito da reconceptualização e remodelação do edifício do casino da Póvoa de Varzim, foram aprovadas pelo Instituto de Portugal através de despacho da Secretaria de Estado da Cultura, obras no mon-

tante total de 11.849.611 Euros. Deste investimento, 5.622.109 Euros serão alvo de comparticipação através de dedução fraccionada em quatro anos aos montantes a pagar a título de contrapartida anual do imposto especial de jogo. A esta data o Grupo tem registado nas suas demonstrações financeiras uma conta a receber no montante de 2.244.175 Euros correspondente à comparticipação efectiva do investimento já realizado e que será alvo de dedução em pagamentos futuros de Imposto Especial de Jogo.

Garantias prestadas

Em 30 de Setembro de 2012 e 31 de Dezembro de 2011 o Grupo apresentava as seguintes garantias prestadas:

	<u>Set-2012</u>	<u>Dez-11</u>
Obrigações relacionadas com o Imposto Especial de Jogo	6.650.000	26.650.000
Processos fiscais em curso / contencioso legal	6.388.179	1.787.259
Fornecedores correntes	46.225	108.625
	<u>13.084.403</u>	<u>28.545.883</u>

Em Janeiro de 2012 o Grupo viu reduzidas as suas responsabilidades em garantias bancárias no montante total de 20.000.000 Euros pois as mesmas estavam relacionadas com o pagamento da contrapartida anual do Imposto Especial de Jogo, e que o Grupo liquidou no decurso desse mesmo mês (Nota 21).

Também em Janeiro de 2012 o Grupo prestou novas garantias bancárias a favor do Serviço de Finanças de Cascais no montante global de 4.600.920 Euros.

ÍNDICE

Empresas do Grupo Estoril-Sol	1
Orgãos Sociais	3
Relatório de Gestão	5
Demonstrações Financeiras e Anexo - Contas Consolidadas	7