

Delårsrapport Axfood AB (publ)

SAMMANFATTNING AV ANDRA KVARTALET

- Axfoods konsoliderade omsättning uppgick under perioden april – juni till 9 292 Mkr (8 889), en ökning med 4,5 procent.
- Omsättningen i egenägd detaljhandel ökade med 3,7 procent under perioden.
- Omsättningen i jämförbara butiker ökade med 0,5 procent.
- Rörelseresultatet för perioden uppgick till 320 Mkr (317).
- Resultatet efter finansiella poster för perioden uppgick till 308 Mkr (307).
- Resultatet efter skatt var för perioden 226 Mkr (226) och resultat per aktie 4,31 kr (4,30).
- Axfood tecknade avtal med MatHem i Sverige AB om överlåtelse av Netxtra.
- Axfoods målsättning för 2012 är att nå ett rörelseresultat i nivå med 2011.

INGA VÄSENTLIGA HÄNDELSER HAR INTRÄFFAT EFTER BALANSDAGEN

Nyckeltal

Mkr	Kv 2 2012	Kv 2 2011	Förändring	Sex mån 2012	Sex mån 2011	Förändring	Helår 2011
Nettoomsättning	9 292	8 889	4,5%	18 010	17 146	5,0%	34 795
Rörelseresultat	320	317	0,9%	568	558	1,8%	1 250
Rörelsemarginal, %	3,4	3,6	-0,2	3,2	3,3	-0,1	3,6
Resultat efter finansiella poster	308	307	0,3%	547	540	1,3%	1 214
Resultat efter skatt	226	226	0,0%	403	398	1,3%	891
Resultat per aktie, kronor ¹	4,31	4,30	0,2%	7,68	7,58	1,3%	16,99
Kassaflöde per aktie, kronor	0,1	0,5	-80,0%	0,0	-2,1	-99,1%	0,0
Kassaflöde från den löpande verksamheten per aktie, kronor	10,6	6,6	60,6%	18,5	12,2	51,6%	26,4
Räntabilitet på sysselsatt kapital, % ²	31,1	33,3	-2,2	31,1	33,3	-2,2	31,0
Räntabilitet på eget kapital, % ²	31,3	34,0	-2,7	31,3	34,0	-2,7	28,7
Eget kapital per aktie, kronor ³	-	-	-	56,82	52,24	8,8%	61,70
Soliditet, %	-	-	-	34,8	34,4	0,4	39,1

1) Avser resultat per aktie före och efter utspädning.

2) Rullande 12 månader.

3) Substansvärde per aktie överensstämmer med Eget kapital per aktie.

För ytterligare information vänligen kontakta:

Anders Strålmán, koncernchef och verkställande direktör, mobil 070-293 16 93.

Karin Hygrell-Jonsson, ekonomi- och finansdirektör mobil 070-662 69 70.

Anne Rhenman-Eklund, kommunikationsdirektör, 08-553 998 13, mobil 070-280 64 59.

Informationen i denna delårsrapport är sådan som Axfood skall offentliggöra enligt lagen om värdepappersmarknaden.

Informationen lämnades för offentliggörande den 16 juli 2012, kl 13.00 (CET).

KONCERNCHEFENS KOMMENTAR

Axfood levererade återigen ett bra resultat och en bra omsättningsutveckling. God butiksdrift, ett ökat antal kunder samt fortsatt hög effektivitet och kostnadskontroll har bidragit till den lönsamma tillväxten.

Positivt resultat för samtliga enheter

Willys redovisade en god försäljning med en fortsatt stark resultatutveckling. Rörelsemarginalen om 4,4 procent är väl i linje med målet om 4 procent över tid. För att försvara Willys position på marknaden och förbättra butiksupplevelsen har ytterligare fyra butiker moderniserats. Resterande cirka 25 butiker som ingår i förnyelseprogrammet kommer att byggas om under de kommande två åren.

Hemköp visade en bra tillväxt och ett stabilt resultat. Fokus har främst legat på att driva försäljning och att implementera den nya varumärkesplattformen med en rad olika marknadsaktiviteter som följd. I april öppnades även en ny butik i ett attraktivt område i centrala Stockholm. Detta kommer ytterligare att stärka Hemköps position på den viktiga Stockholmsmarknaden. Målet för Hemköp att nå en rörelsemarginal om 3 procent för 2012 kvarstår.

PrisXtra levererade ännu ett kvartal med en positiv lönsamhet trots störande vägarbeten runt två butiker.

Närlivs har haft en fortsatt bra tillväxt vilket främst beror på tillkommande volymer från nya avtal. En viss negativ påskeffekt och sämre väderförhållanden jämfört med föregående år har dock påverkat den jämförbara omsättningen och därmed även resultatet. Under perioden tecknades ett avtal med MatHem i Sverige AB om överlåtelse av e-handelsverksamheten Netxtra. Samtidigt tecknades ett leveransavtal med MatHem i Stockholm. Genom avtalet förstärker Axfood Närlivs sin roll som ledande leverantör av mat till e-handeln.

Dagab hade en stabil utveckling under perioden med bra effektivitet. Liksom föregående kvartal påverkades resultatet av ökade kostnader i samband med implementeringen av det nya affärssystemet. Ytterligare kostnader till följd av detta kommer planenligt att belasta resultatet under kommande kvartal.

Marknadsutsikter 2012

De svenska konsumenterna fortsatte att visa en försiktig optimism. Fortfarande återstår dock en hel del orosmoln i omvärlden som kan komma att negativt påverka svensk ekonomi och konsumtionen framöver. Matprisinflationen har varit fortsatt låg och vår bedömning, att den inte överstiger en procent för helåret, ligger fast.

Strategi för lönsam tillväxt

Offensiv investeringstakt och god kostnadskontroll ska säkra lönsam tillväxt. Att investera i moderniseringen av butikerna är en förutsättning för att möta kundernas förväntningar på bättre butiksupplevelser. Samtidigt ligger fokus på att stimulera försäljningstillväxten genom attraktiva kunderbudanden och en hög andel egna märkesvaror. Parallellt fortlöper också implementeringen av det nya affärssystemet. De samlade investeringarna under 2012 beräknas totalt uppgå till 900-1 000 Mkr (993).

Axfoods målsättning för 2012 är att nå ett rörelseresultat i nivå med 2011.

Anders Strålman
Koncernchef, Verkställande direktör

AXFOODKONCERNENS FÖRSÄLJNING

Andra kvartalet

Axfoodkoncernens konsoliderade parti- och detaljhandelsomsättning under andra kvartalet uppgick till 9 292 Mkr (8 889), en ökning med 4,5 procent. Axfoodgruppens butiksomsättning (i egna butiker och Hemköp franchise) uppgick till 7 887 Mkr (7 124) en ökning med 10,7 procent. Axfoods egenägda detaljhandel ökade under andra kvartalet med 3,7 procent och jämförbara butiker ökade med 0,5 procent. Axfoods försäljning av egna märkesvaror uppgick i juni till 23,7 procent (23,5).

Sex månader

Axfoodkoncernens konsoliderade parti- och detaljhandelsomsättning under perioden uppgick till 18 010 Mkr (17 146), en ökning med 5,0 procent. Axfoodgruppens butiksomsättning (i egna butiker och Hemköp franchise) uppgick till 15 457 Mkr (13 935) en ökning med 10,9 procent. Axfoods egenägda detaljhandel ökade under perioden med 3,3 procent medan jämförbara butiker ökade med 0,3 procent.

Nettoomsättning per rörelsesegment

Mkr	Kv 2 2012	Kv 2 2011	Sex mån 2012	Sex mån 2011	Helår 2011
Hemköp	1 271	1 184	2 510	2 389	4 787
Willys	4 961	4 805	9 662	9 350	18 904
PrisXtra	130	142	262	286	549
Axfood Närlivs ¹	1 673	1 467	3 114	2 651	5 516
Dagab ¹	6 264	6 199	12 286	12 006	24 295
Övrigt ^{1,2}	1 162	1 079	2 241	2 099	4 156
<i>Internomsättning</i>					
Dagab	-5 052	-4 956	-9 911	-9 624	-19 436
Axfood Närlivs	-2	-2	-4	-8	-11
Övrigt	-1 115	-1 029	-2 150	-2 003	-3 965
Totalt	9 292	8 889	18 010	17 146	34 795

¹⁾ Per den 1 januari 2012 har verksamheterna i Dagab, Axfood Närlivs och Axfood Sverige slagits ihop legalt. Internomsättningen mellan dessa enheter upphör från och med 2012. Jämförelsesiffrorna har justerats och framgår av tabellerna på sidan 9.

²⁾ Övrigt omfattar koncerngemensamma stödfunktioner såsom inköpsamordning, IT och koncernkontor.

Butiksomsättning egenägd och franchise

Mkr	Kv 2 2012	% ¹⁾	Jämförbara butiker, % ¹⁾	Sex mån 2012	% ¹⁾	Jämförbara butiker, % ¹⁾
Hemköp	1 253	7,0	2,5	2 474	4,7	2,8
Hemköp franchise	1 543	53,4	0,4	3 059	58,0	1,8
Hemköp totalt	2 796	28,4	1,6	5 533	28,7	2,4
Willys totalt	4 961	3,2	0,2	9 662	3,3	0,0
PrisXtra totalt	130	-8,5	-8,5	262	-8,4	-8,4
Totalt	7 887	10,7	0,5	15 457	10,9	0,5

¹⁾ Procentuell förändring i jämförelse med motsvarande period föregående år.

Förändring i butiksstruktur, sex mån 2012

	Dec 2011	Nyetableringar	Förvärv	Försäljning/ Nedläggning	Konverteringar till/från	Jun 2012
Hemköp	62	1	6	-3		66
Willys ¹⁾	170	1	1			172
PrisXtra	5					5
Totalt egenägda	237	2	7	-3	-	243
Hemköp franchise	121	1		-5		117
¹⁾ varav Willys Hemma	44	1	1			46

AXFOODKONCERNENS RESULTAT

Andra kvartalet

Rörelseresultatet för kvartalet uppgick till 320 Mkr (317). Rörelsemarginalen uppgick till 3,4 procent (3,6). Finansnettot blev -12 Mkr (-10) och resultatet efter finansiella poster uppgick till 308 Mkr (307). Marginalen efter finansiella poster var 3,3 procent (3,5). Resultatet efter skatt uppgick till 226 Mkr (226). De koncerngemensamma kostnaderna har påverkats av ökade avskrivningar för det nya affärssystemet.

Axfood har inga väsentliga transaktioner med närstående, utöver transaktioner med dotterbolag.

Sex månader

Rörelseresultatet för perioden uppgick till 568 Mkr (558). Rörelsemarginalen uppgick till 3,2 procent (3,3). Finansnettot för perioden uppgick till -21 Mkr (-18) och resultatet efter finansiella poster uppgick till 547 Mkr (540). Resultatet efter skatt uppgick till 403 Mkr (398).

Periodens rörelseresultat, per rörelsesegment

Mkr	Kv 2 2012	Kv 2 2011	Sex mån 2012	Sex mån 2011	Helår 2011
Hemköp	22	23	46	36	94
Willys	218	205	389	362	775
PrisXtra	5	4	9	11	15
Axfood Närlivs	28	36	36	42	110
Dagab	40	41	73	82	192
Övrigt ¹	7	8	15	25	64
Periodens rörelseresultat totalt²	320	317	568	558	1 250

¹ "Övrigt" omfattar koncerngemensamma stödfunktioner såsom inköpssamordning, IT och koncernkontor. Övrigt belastas med bl a avskrivningar på övervärden hänförliga till PrisXtra-förväret och avskrivningar om 24 Mkr (14) hänförliga till nytt affärssystem.

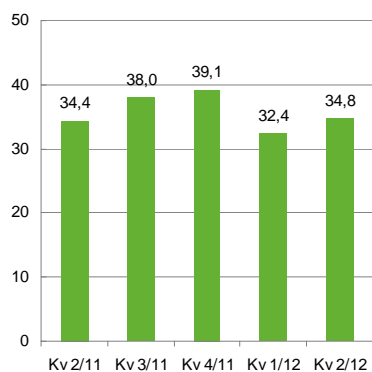
² Finansnettot fördelas ej per rörelsesegment.

INVESTERINGAR

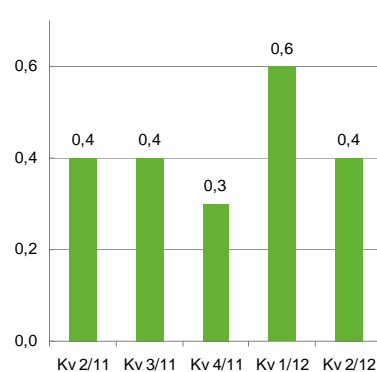
De totala investeringarna under perioden januari – juni uppgick till 537 Mkr (488), där 157 Mkr (22) avsåg förvärv av verksamheter. Vidare avsåg 189 Mkr (252) investeringar i anläggningstillgångar inom detaljhandeln, 27 Mkr (56) anläggningstillgångar inom partihandeln samt 121 Mkr (111) avsåg IT-utveckling.

Under första halvåret har sju butiker förvärvats liksom 50 procent av grossistföretaget Hall Miba, som levererar bilvårdsartiklar och biltillbehör. I den delägda grossistverksamheten har Axfood ett bestämmande inflytande genom aktieägaravtal och styrelsedominans. Den sammanlagda köpeskillingen för förvärven uppgår till 157 Mkr, varav 28 Mkr utgör villkorad köpeskillning. Immateriella tillgångar i samband med förvärven uppgår till cirka 151 Mkr, varav goodwill uppgår till cirka 130 Mkr. Goodwill är i första hand hänförligt till synergieffekter som de förvärvade verksamheterna väntas medföra. Den sammanlagda omsättningen för de förvärvade verksamheterna uppgår till cirka 700 Mkr per år. Köpeskillingen, exklusive villkorad ersättning, har erlagts kontant.

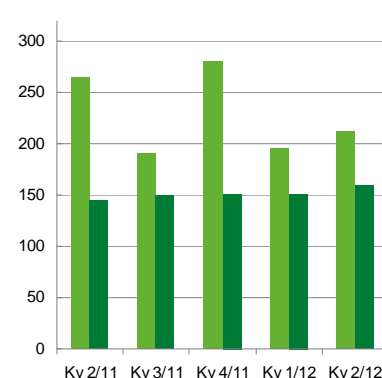
Soliditet, %



Skuldsättningsgrad, ggr



Investeringar*, avskrivningar, Mkr



■ Investeringar* ■ Avskrivningar
* Exklusive goodwill

FINANSIELL STÄLLNING

Kassaflödet från den löpande verksamheten före betald skatt uppgick under första halvåret till 1 020 Mkr (822). Betald skatt uppgick till -50 Mkr (-184). Koncernens likvida medel (räntebärande tillgångar) uppgick till 316 Mkr jämfört med 317 Mkr i december 2011. Räntebärande skulder och avsättningar uppgick vid periodens slut till 1 185 Mkr jämfört med 1 042 Mkr i december 2011. Den räntebärande nettolåneskulden var vid periodens utgång 869 Mkr jämfört med 725 Mkr i december 2011. Utdelning till aktieägarna har påverkat kassaflödet med -630 Mkr (-630) och nettoinvesteringarna har påverkat kassaflödet med -457 Mkr (-472).

Soliditeten uppgick till 34,8 procent jämfört med 39,1 procent per december 2011.

DEN SVENSKA DAGLIGVARUMARKNADEN

Enligt SCB:s detaljhandelsindex från maj har dagligvaruhandelns ackumulerade omsättning sedan årets början ökat med 3,7 procent i löpande priser. I fasta priser, justerat för pris- och kalendereffekt (inkl skott-dagen), ökade volymen med 1,5 procent.

BUTIKSVERKSAMHETEN

Willys

Andra kvartalet

Willys har under andra kvartalet haft en bra lönsamhet och god omsättningstillväxt. Omsättningen uppgick till 4 961 Mkr (4 805), en ökning med 3,2 procent jämfört med föregående år. Omsättningen i jämförbara butiker ökade med 0,2 procent. I linje med att förbättra butiksupplevelsen och öka försäljningen har ytterligare fyra butiker moderniserats under perioden. Totalt är nu 90 butiker ombyggda. Resterande cirka 25 butiker kommer att moderniseras under kommande två år. Rörelseresultatet uppgick till 218 Mkr (205), en ökning med 6,3 procent. Rörelsemarginalen uppgick till 4,4 procent (4,3).

Willys försäljningsandel av egna märkesvaror uppgick i juni till 26,3 procent (26,3) och för Willys Hemma till 29,1 procent (30,0).

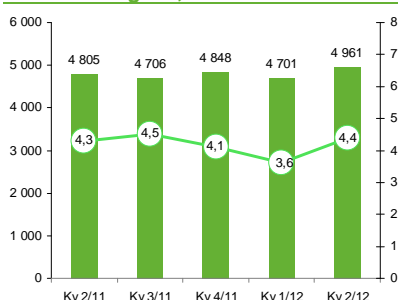
Under kvartalet har två Willys Hemmabutiker öppnats.

Sex månader

Willys omsättning under januari-juni uppgick till 9 662 Mkr (9 350), en ökning med 3,3 procent jämfört med föregående år. Omsättningen i jämförbara butiker var oförändrad jämfört med samma period föregående år. Rörelseresultatet för första halvåret uppgick till 389 Mkr (362) och rörelsemarginalen uppgick till 4,0 procent (3,9).

Under första halvåret etablerades en Willys Hemma och en Willys Hemmabutik har förvärvats. Willys består därmed av 172 butiker, varav 46 Willys Hemma.

Omsättning, Mkr och rörelsemarginal, %



Nyckeltal

	Kv 2 2012	Kv 2 2011	Sex mån 2012	Sex mån 2011	Helår 2011
Mkr					
Nettoomsättning	4 961	4 805	9 662	9 350	18 904
Omsättningsförändring i jämförbara butiker, %	0,2	0,6	0,0	-1,0	-1,6
Rörelseresultat	218	205	389	362	775
Rörelsemarginal, %	4,4	4,3	4,0	3,9	4,1
Egenägda butiker, antal	-	-	172	164	170
Medelantalet anställda under perioden	-	-	3 480	3 414	3 410
Andel EMV (Willys/Willys Hemma)	-	-	26,3/29,1	26,3/30,0	26,7/29,7

Hemköp

Andra kvartalet

Hemköp har haft en fortsatt bra omsättningsutveckling och ett stabilt resultat.

Hemköps butiker, egenägda och franchise, ökade försäljningen under andra kvartalet med 28,4 procent. Omsättningen i egenägda butiker uppgick till 1 253 Mkr (1 171), en ökning med 7,0 procent. I jämförbara egenägda butiker ökade försäljningen med 2,5 procent i perioden. Franchisebutikernas omsättning uppgick till 1 543 Mkr (1 006), en ökning med 53,4 procent. Jämfört med föregående år påverkas omsättningen positivt av de 43 Vi-butiker som under föregående år konverterades till Hemköp franchise. Omsättningen i jämförbara franchisebutiker ökade med 0,4 procent.

Rörelseresultatet för andra kvartalet uppgick till 22 Mkr (23). Under perioden har engångskostnad om 6 Mkr (-) belastat resultatet. Rörelsemarginalen för perioden var 1,7 procent (1,9).

Hemköps (inkl franchisebutiker) försäljningsandel av egna märkesvaror fortsatte att öka och uppgick i juni till 17,5 procent (16,8).

En ny butik öppnades i april i centrala Stockholm vilket ytterligare kommer att stärka Hemköps position på den viktiga Stockholmsmarknaden. Därutöver har en butik förvärvats under perioden.

Sex månader

Försäljningen i jämförbara egenägda butiker ökade under perioden med 2,8 procent.

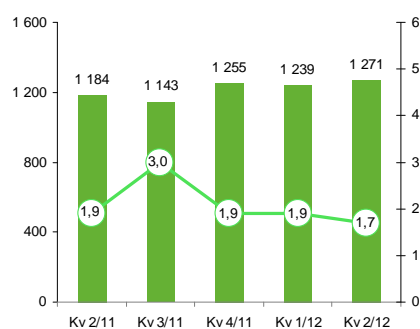
Hemköps butiker, egenägda och franchise, ökade försäljningen under perioden januari-juni med 28,7 procent. Omsättningen i egenägda butiker uppgick till 2 474 Mkr (2 363), en ökning med 4,7 procent.

Franchisebutikernas omsättning uppgick till 3 059 Mkr (1 936), en ökning med 58,0 procent där omsättningen i jämförbara butiker ökade med 1,8 procent.

Rörelseresultatet för perioden januari-juni uppgick till 46 Mkr (36). Rörelsemarginalen för perioden var 1,8 procent (1,5). Rörelseresultatet påverkades av engångskostnader om 12 Mkr (12).

Under första halvåret har sex butiker förvärvats, en etablerats och tre har sålts. Under perioden har även en franchise-butik etablerats och fem har sålts eller lagts ner. Hemköp hade vid periodens slut 183 butiker, varav 66 egenägda.

Omsättning, Mkr och rörelsemarginal, %



Nyckeltal

	Kv 2 2012	Kv 2 2011	Sex mån 2012	Sex mån 2011	Helår 2011
Mkr					
Nettoomsättning	1 271	1 184	2 510	2 389	4 787
Omsättningsförändring i jämförbara butiker, %	2,5	1,1	2,8	0,8	0,4
Rörelseresultat	22	23	46	36	94
Rörelsemarginal, %	1,7	1,9	1,8	1,5	2,0
Egenägda butiker, antal	-	-	66	61	62
Medelantalet anställda under året	-	-	1 405	1 392	1 364
Andel EMV	-	-	17,5	16,8	18,8

PrisXtra

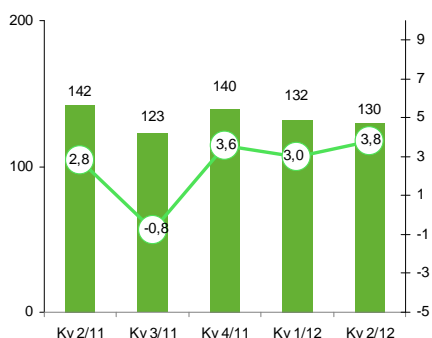
Andra kvartalet

PrisXtras resultat för det andra kvartalet var fortsatt positivt. Som tidigare påverkades omsättningen negativt av trafikomläggningar och vägarbeten i Stockholm. Under andra kvartalet uppgick omsättningen till 130 Mkr (142), en minskning med 8,5 procent. Försäljningen i jämförbara butiker minskade med 8,5 procent. Rörelseresultatet uppgick till 5 Mkr (4) och rörelsemarginalen till 3,8 procent (2,8).

Sex månader

PrisXtras omsättning under perioden januari-juni uppgick till 262 Mkr (286), en minskning med 8,4 procent. Försäljningen i jämförbara butiker minskade under perioden med 8,4 procent. Rörelseresultatet för perioden januari-juni uppgick till 9 Mkr (11) och rörelsemarginalen uppgick till 3,4 procent (3,8).

Omsättning, Mkr och rörelsemarginal, %



Nyckeltal

	Kv 2 2012	Kv 2 2011	Sex mån 2012	Sex mån 2011	Helår 2011
Mkr					
Nettoomsättning	130	142	262	286	549
Omsättningsförändring i jämförbara butiker, %	-8,5	-7,8	-8,4	-10,3	-10,0
Rörelseresultat	5	4	9	11	15
Rörelsemarginal, %	3,8	2,8	3,4	3,8	2,7
Egenägda butiker, antal	-	-	5	5	5
Medelantalet anställda under året	-	-	122	147	135

AXFOOD PARTIHANDEL

Dagab

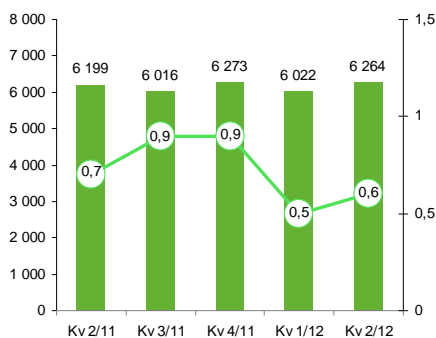
Andra kvartalet

Dagab har under kvartalet haft en stabil utveckling med bra servicegrad och hög produktivitet. Omsättningen under andra kvartalet uppgick till 6 264 Mkr (6 199). Rörelseresultatet uppgick till 40 Mkr (41) och rörelsemarginalen till 0,6 procent (0,7). Liksom föregående kvartal påverkades resultatet av ökade kostnader i samband med implementeringen av det nya affärssystemet. Ytterligare kostnader till följd av detta kommer planenligt att belasta resultatet under kommande kvartal.

Sex månader

Dagabs omsättning under perioden januari-juni uppgick till 12 286 Mkr (12 006). Rörelseresultatet för perioden uppgick till 73 Mkr (82) och rörelsemarginalen till 0,6 procent (0,7).

Omsättning, Mkr och rörelsemarginal, %



Nyckeltal

	Kv 2 2012	Kv 2 2011	Sex mån 2012	Sex mån 2011	Helår 2011
Mkr					
Nettoomsättning	6 264	6 199	12 286	12 006	24 295
Distribuerad omsättning	4 315	4 305	8 526	8 356	16 981
Rörelseresultat	40	41	73	82	192
Rörelsemarginal, %	0,6	0,7	0,6	0,7	0,8
Medelantalet anställda under perioden	-	-	992	987	961
Servicegrad	97,1	96,8	97,3	96,9	97,1

Axfood Närlivs

Andra kvartalet

Axfood Närlivs har haft en fortsatt bra tillväxt, främst till följd av ökade volymer från nya avtal. En viss negativ påskeffekt och sämre väderförhållanden jämfört med föregående år har dock påverkat den jämförbara omsättningen och därmed även resultatet. Omsättningen under andra kvartalet uppgick till 1 673 Mkr (1 467), en ökning med 14,0 procent.

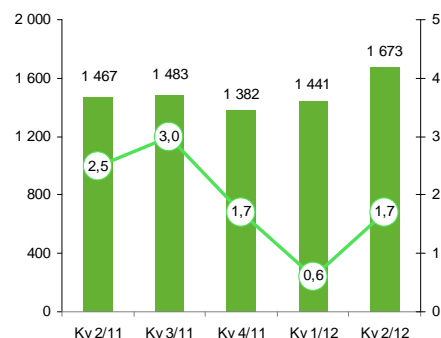
Rörelseresultatet för andra kvartalet uppgick till 28 Mkr (36) och rörelsemarginalen uppgick till 1,7 procent (2,5).

Under perioden tecknades ett avtal med MatHem i Sverige AB om överlåtelse av e-handelsverksamheten Netxtra. Samtidigt tecknades ett leveransavtal med MatHem i Stockholm.

Sex månader

Omsättningen i Axfood Närlivs uppgick under perioden januari-juni till 3 114 Mkr (2 651), en ökning med 17,5 procent. Rörelseresultatet för perioden uppgick till 36 Mkr (42) och rörelsemarginalen uppgick till 1,2 procent (1,6).

Omsättning, Mkr och rörelsemarginal, %



Nyckeltal

Mkr	Kv 2 2012	Kv 2 2011	Sex mån 2012	Sex mån 2011	Helår 2011
Nettoomsättning	1 673	1 467	3 114	2 651	5 516
Distribuerad omsättning	1 531	1 322	2 857	2 394	4 992
Rörelseresultat	28	36	36	42	110
Rörelsemarginal, %	1,7	2,5	1,2	1,6	2,0
Axfood Snabbgross, antal butiker	-	-	20	20	20
Medelantalet anställda under året	-	-	793	720	735
Servicegrad	97,7	97,5	97,8	97,8	97,7

Legal sammanslagning av bolag 2012

Per den 1 januari 2012 genomfördes en legal sammanslagning av verksamheterna i Dagab AB, Axfood Närlivs AB och Axfood Sverige AB. Sammanslagningen innebär att verksamheterna i Dagab och Axfood Närlivs förs över till Axfood Sverige AB. Axfood Närlivs AB slås ihop med Axfood Sverige AB via fusion och Dagab AB överläter hela verksamheten till Axfood Sverige AB via en inkträmsöverlåtelse.

Det kommer inte att ske någon förändring i uppföljning och rapportering av respektive enhet på grund av sammanslagningen. Dagab och Axfood Närlivs kommer även i fortsättningen att följas och rapporteras som separata segment. Genom att slå ihop verksamheterna skapas enklare administrativa flöden mellan bolagen i Axfoodkoncernen.

Internomsättningen mellan bolagen upphör från och med den 1 januari 2012 och jämförelsetalen för respektive enhet har justerats, vilket framgår av tabellerna nedan. Den totala omsättningen för Axfoodkoncernen påverkas inte. Sammanslagningen innebär ingen förändring av jämförelsetalen för resultatet 2011, varken per enhet eller totalt.

Omsättning 2011, pro forma

	Kv 1	Justering	Kv 1 pro forma
Axfood Närlivs	1 370	-186	1 184
Dagab	6 141	-334	5 807
Övrigt	1 020	-	1 020
<i>Internomsättning</i>			
Dagab	-5 185	517	-4 668
Axfood Närlivs	-9	3	-6
Övrigt	-974	-	-974

Omsättning 2011, pro forma

	Kv 2	Justering	Kv 2 Pro forma	Sex mån	Justering	Sex mån pro forma
Axfood Närlivs	1 691	-224	1 467	3 061	-410	2 651
Dagab	6 623	-424	6 199	12 764	-758	12 006
Övrigt	1 082	-3	1 079	2 102	-3	2 099
<i>Internomsättning</i>						
Dagab	-5 600	644	-4 956	-10 785	1 161	-9 624
Axfood Närlivs	-6	4	-2	-15	7	-8
Övrigt	-1 032	3	-1 029	-2 006	3	-2 003

Omsättning 2011, pro forma

	Kv 3	Justering	Kv 3 Pro forma	Nio mån	Justering	Nio mån pro forma
Axfood Närlivs	1 714	-231	1 483	4 775	-641	4 134
Dagab	6 427	-411	6 016	19 191	-1 169	18 022
Övrigt	1 038	0	1 038	3 140	-3	3 137
<i>Internomsättning</i>						
Dagab	-5 425	640	-4 785	-16 210	1 801	-14 409
Axfood Närlivs	-3	2	-1	-18	9	-9
Övrigt	-988	0	-988	-2 994	3	-2 991

Omsättning 2011, pro forma

	Kv 4	Justering	Kv 4 Pro forma	Helår	Justering	Helår pro forma
Axfood Närlivs	1 590	-208	1 382	6 365	-849	5 516
Dagab	6 622	-349	6 273	25 813	-1 518	24 295
Övrigt	1 021	-2	1 019	4 161	-5	4 156
<i>Internomsättning</i>						
Dagab	-5 582	555	-5 027	-21 792	2 356	-19 436
Axfood Närlivs	-4	2	-2	-22	11	-11
Övrigt	-976	2	-974	-3 970	5	-3 965

VÄSENTLIGA RISKER OCH OSÄKERHETSFAKTORER

Axfoodkoncernen utsätts genom sin verksamhet för både operativa och strategiska risker samt finansiella risker. Som operativa och strategiska risker kan bland annat nämnas verksamhets- och ansvarsrisker och som finansiella risker kan nämnas likviditets-, ränte- och valutarisk.

Axfood arbetar kontinuerligt med riskidentifiering och riskbedömning. En av de viktigaste verksamhetsrisker som Axfood har identifierat i sitt säkerhetsarbete är en totalskada, såsom brand i centrallagren i Jordbro eller Backa. Det läggs stor vikt vid förebyggande arbete och organisationen för detta är väl utvecklad liksom planeringen för en kontinuitet i driften vid oförutsedda händelser.

För en fullständig redogörelse av de risker som påverkar koncernen hänvisas till årsredovisningen för 2011.

SÄSONGSEFFEKTER

Axfood saknar signifikanta säsongsvariationer.

MILJÖPÅVERKAN

Ett av Axfoods strategiska mål är att aktivt driva ett arbete för hållbar utveckling på miljöområdet. I det dagliga arbetet integreras hållbarhetsaspekterna i såväl inköp och urval av produkter som i logistik och varuflöden samt butiksdrift. Prioriterade områden för Axfoods hållbarhetsarbete på miljöområdet är energiförbrukning, transporter och kretslopp. Samtliga dessa har stor betydelse för Axfoods verksamhet och har också stor förbättringspotential.

Ett övergripande mål är att, under perioden 2009 till 2020, reducera klimatpåverkan av Axfoods verksamhet med 75 procent. Resterande del av verksamhetens miljöpåverkan kommer att klimatkompenseras. Framöver ligger ett viktigt arbete med framför allt energieffektivisering och övergång till köldmedia som inte medför negativ klimatpåverkan. En upphandling har genomförts som innebär att ett system för detaljerad mätning och kontroll av elförbrukningen införs i samtliga egenägda butiker. Systemet kommer att möjliggöra central styrning och uppföljning med syftet att minska elförbrukningen. Under 2010 övergick Axfood till förnyelsebar el i merparten av de egenägda butikerna och lagren.

Dagab och Axfood Närlivs arbetar löpande för att minimera miljöpåverkan. Bland annat genom maximering av fyllnadsgraden i sina lastbilar samt genom tillämpning av så kallad eco-driving för att minska drivmedelsförbrukningen. Dagab och Axfood Närlivs använder även så kallad Evolution diesel som delvis är baserad på tallolja. Evolution diesel ger mellan 5 och 16 procent mindre koldioxidutsläpp än traditionell diesel beroende på årstid.

Axfood satsar även på återvinning där det mesta av avfallet antingen omvandlas till råvara åt återvinningsindustrin eller till energi. Under 2012 kommer arbetet med energieffektivisering att vara fortsatt starkt prioriterat. En mer detaljerad beskrivning av Axfoods arbete med miljöfrågor återfinns på axfood.se.

MODERBOLAGET

Moderbolagets övriga rörelseintäkter under perioden januari-juni uppgick till 89 Mkr (88). Efter försäljnings- och administrationskostnader om 141 Mkr (130) och ett finansnetto på -3 Mkr (-3) uppgick resultatet efter finansiella poster till -55 Mkr (-45). Investeringarna uppgick under perioden till 3 Mkr (0).

Moderbolagets räntebärande nettolåneskuld var vid periodens slut 376 Mkr jämfört med 749 Mkr december 2011. Moderbolaget har inga väsentliga transaktioner med närstående, utöver transaktioner med dotterbolag.

REDOVISNINGSPRINCIPER

Axfood tillämpar International Financial Reporting Standards (IFRS) som de har godkänts av Europeiska Unionen. Denna delårsrapport är upprättad enligt IAS 34 Delårsrapportering, årsredovisningslagen samt Rådet för finansiell rapporterings rekommendation RFR 2, Redovisning för juridiska personer. För att upprätta de finansiella rapporterna i enlighet med IFRS gör styrelsen och bolagsledningen bedömningar och antaganden som påverkar företagets resultat och ställning samt lämnad information i övrigt. Bedömningarna och antaganden baseras på historiska erfarenheter och ses över regelbundet. Moderbolagets och koncernens redovisningsprinciper för rapporten är oförändrade jämfört med senast avgiven årsredovisning.

PROGNOS

Axfoods målsättning för 2012 är att nå ett rörelseresultat i nivå med 2011.

NÄSTA RAPPORT

Delårsrapporten för perioden januari - september 2012 presenteras den 23 oktober 2012.

PRESSRELEASER UNDER ANDRA KVARTALET

2012-04-26 Hemköp etablerar ny butik mitt i Stockholms innerstad

2012-05-16 Axfood säljer Netxtra till MatHem

Halvårsrapporten ger en rättvisande översikt av moderbolagets och koncernens verksamhet, ställning och resultat samt beskriver väsentliga risker och osäkerhetsfaktorer som moderbolaget och de företag som ingår i koncernen står inför.

Stockholm den 16 juli 2012

Fredrik Persson
Styrelseordförande

Marcus Storch
Vice styrelseordförande

Antonia Ax:son Johnson

Peggy Bruzelius

Maria Curman

Odd Reitan

Annika Åhnberg

Ulla-May Iwahr Rydén*

Michael Sjören*

Inger Sjöstrand*

Anders Strålmán
Koncernchef och verkställande direktör

* *Ledamot utsedd av arbetstagarorganisationen*

Denna halvårsrapport har inte varit föremål för en översiktlig granskning av bolagets revisorer.

FINANSIELLA RAPPORTER, KONCERNEN

Rapport över totalresultat i sammandrag, koncernen

<i>Mkr</i>	Kv 2 2012	Kv 2 2011	Sex mån 2012	Sex mån 2011	Helår 2011
Nettoomsättning	9 292	8 889	18 010	17 146	34 795
Kostnad såld vara	-8 049	-7 641	-15 567	-14 752	-29 877
<i>Bruttoresultat</i>	1 243	1 248	2 443	2 394	4 918
Försäljnings/administrationskostnader m m	-923	-931	-1 875	-1 836	-3 668
<i>Rörelseresultat</i>	320	317	568	558	1 250
Finansnetto	-12	-10	-21	-18	-36
<i>Resultat efter finansiella poster</i>	308	307	547	540	1 214
Skatt	-82	-81	-144	-142	-323
Periodens resultat	226	226	403	398	891
<i>Övrigt totalresultat</i>					
Förändring av verkligt värde terminskontrakt	-2	0	-2	1	0
Förändring av verkligt värde på finansiella tillgångar som kan säljas	-	-	-	-	5
Skatt hänförlig till komponenter i övrigt totalresultat	1	0	1	0	-1
<i>Övrigt totalresultat för perioden</i>	-1	0	-1	1	4
Summa totalresultat för perioden	225	226	402	399	895
I rörelseresultatet ingår avskrivningar med	160	145	312	286	588
Resultat per aktie, kronor	4,31	4,30	7,68	7,58	16,99

Rapport över finansiell ställning i sammandrag, koncernen

<i>Mkr</i>	2012-06-30	2011-06-30	2011-12-31
Tillgångar			
Goodwill	1 743	1 578	1 613
Övriga finansiella anläggningstillgångar	46	31	44
Övriga anläggningstillgångar	2 745	2 541	2 684
Summa anläggningstillgångar	4 534	4 150	4 341
Varulager	1 911	1 876	1 916
Kundfordringar	916	759	639
Övriga omsättningstillgångar	962	983	1 065
Kassa och bank	316	207	317
Summa omsättningstillgångar	4 105	3 825	3 937
Summa tillgångar	8 639	7 975	8 278
Eget kapital och skulder			
Eget kapital hänförligt till moderbolagets aktieägare	2 981	2 741	3 237
Eget kapital hänförligt till innehav utan bestämmande inflytande	28	-	-
Summa eget kapital	3 009	2 741	3 237
Långfristiga räntebärande skulder	741	401	409
Räntefria långfristiga skulder	297	216	308
Summa långfristiga skulder	1 038	617	717
Kortfristiga räntebärande skulder	444	797	633
Leverantörsskulder	2 506	2 247	2 273
Övriga kortfristiga räntefria skulder	1 642	1 573	1 418
Summa kortfristiga skulder	4 592	4 617	4 324
Summa eget kapital och skulder	8 639	7 975	8 278
Eventualförpliktelser	32	17	20
Ställda säkerheter	3	15	3

Rapport över kassaflöden i sammandrag, koncernen

Mkr	Sex mån 2012	Sex mån 2011	Helår 2011
Löpande verksamheten			
Kassaflöde från den löpande verksamheten före förändring i rörelsekapital, exklusive betald skatt	856	822	1 777
Betald skatt	-50	-184	-323
Förändringar i rörelsekapital	164	0	-70
<i>Kassaflöde från den löpande verksamheten</i>	970	638	1 384
Investeringsverksamheten			
Förvärv av verksamheter, netto	-109	-25	-68
Förvärv av anläggningstillgångar, netto	-348	-447	-873
Förändring av finansiella anläggningstillgångar, netto	-	-	0
<i>Kassaflöde från investeringsverksamheten</i>	-457	-472	-941
Finansieringsverksamheten			
Förändring av räntebärande skulder	116	356	190
Förändring av innehav utan bestämmande inflytande	-	-	-1
Lämnad utdelning	-630	-630	-630
<i>Kassaflöde från finansieringsverksamheten</i>	-514	-274	-441
Periodens kassaflöde	-1	-108	2

Rapport över förändring i eget kapital i sammandrag, koncernen

Mkr	2012-06-30	2011-06-30	2011-12-31
Belopp vid årets ingång	3 237	2 972	2 972
Summa totalresultat för perioden	402	399	895
Utdelning till aktieägare	-630	-630	-630
Förvärv av innehav utan bestämmande inflytande sedan tidigare	-	-	0
Belopp vid periodens utgång	3 009	2 741	3 237

Nyckeltal och annan information, koncernen

	Sex mån 2012	Sex mån 2011	Helår 2011
Rörelsemarginal, %	3,2	3,3	3,6
Marginal efter finansiella poster, %	3,0	3,1	3,5
Soliditet, %	34,8	34,4	39,1
Nettoskudsättningsgrad, ggr	0,3	0,4	0,2
Skudsättningsgrad, ggr	0,4	0,4	0,3
Räntetäckningsgrad, ggr	27,1	28,0	29,9
Sysselsatt kapital, Mkr	4 194	3 939	4 279
Räntabilitet på sysselsatt kapital, %	31,1	33,3	31,0
Räntabilitet på eget kapital, %	31,3	34,0	28,7
Investeringar, Mkr	537	488	993
Resultat per aktie, kronor ¹	7,68	7,58	16,99
Utdelning per aktie, kronor	-	-	12,00
Eget kapital per aktie, kronor ^{1,2}	56,82	52,24	61,70
Kassaflöde per aktie, kronor ¹	0,0	-2,1	0,0
Antal aktier ¹	52 467 678	52 467 678	52 467 678
Medelantal anställda under året	7 295	7 140	7 062

1) Antal aktier är samma före och efter utspädning. Genomsnittligt antal aktier är samma som antalet aktier. Axfood har inget eget innehav av egna aktier.

2) Substansvärde per aktie överensstämmer med Eget kapital per aktie.

Kvartalsöversikt

	Kv 3 10	Kv 4 10	Kv 1 11	Kv 2 11	Kv 3 11	Kv 4 11	Kv 1 12	Kv 2 12
Omsättning	8 582	8 885	8 257	8 889	8 735	8 914	8 718	9 292
Rörelseresultat	364	321	241	317	370	322	248	320
Rörelsemarginal, %	4,2	3,6	2,9	3,6	4,2	3,6	2,8	3,4
Resultat per aktie, kronor ¹	5,00	4,32	3,28	4,30	5,09	4,32	3,37	4,31
Eget kapital per aktie, kronor ¹	52,3	56,6	47,9	52,2	57,4	61,7	52,5	56,8
Räntabilitet på eget kapital, %	32,3	30,7	35,8	34,0	31,0	28,7	34,0	31,3
Kassaflöde från den löpande verksamheten per aktie, kronor	6,3	6,2	5,6	6,6	6,9	7,3	7,9	10,6
Investeringar	138	270	220	268	208	297	323	214

FINANSIELLA RAPPORTER, MODERBOLAGET

Resultaträkning i sammandrag, moderbolaget

Mkr	Kv 2 2012	Kv 2 2011	Sex mån 2012	Sex mån 2011	Helår 2011
Nettoomsättning	-	-	-	-	-
Försäljnings-/administrationskostnader m m	-26	-22	-52	-42	-74
Rörelseresultat	-26	-22	-52	-42	-74
Erhållna koncernbidrag, netto	-	-	-	-	1 182
Övrigt finansnetto	0	-1	-3	-3	-5
Resultat efter finansiella poster	-26	-23	-55	-45	1 103
Bokslutsdispositioner	-	-	-	-	-274
Resultat före skatt	-26	-23	-55	-45	829
Skatt	7	8	15	13	-217
Periodens resultat	-19	-15	-40	-32	612
I rörelseresultatet ingår avskrivningar med	1	1	1	1	2

Periodens resultat överensstämmer med summa totalresultat för perioden.

Balansräkning i sammandrag, moderbolaget

Mkr	2012-06-30	2011-06-30	2011-12-31
Tillgångar			
Materiella anläggningstillgångar	4	3	2
Andelar i koncernföretag	3 558	3 468	3 452
Övriga finansiella anläggningstillgångar	5	4	6
Uppskjutna skattefordringar	9	9	9
Summa anläggningstillgångar	3 576	3 484	3 469
Fordringar hos koncernföretag ¹	1 195	1 198	2 103
Övriga omsättningstillgångar	124	148	67
Kassa och bank	0	-	0
Summa omsättningstillgångar	1 319	1 346	2 170
Summa tillgångar	4 895	4 830	5 639
Eget kapital och skulder			
Bundet eget kapital	287	262	262
Fritt eget kapital	2 714	2 740	3 384
Summa eget kapital	3 001	3 002	3 646
Obeskattade reserver	275	1	275
Långfristiga räntebärande skulder	330	31	31
Räntefria långfristiga skulder	3	4	4
Summa långfristiga skulder	333	35	35
Kortfristiga räntebärande skulder	409	767	603
Skulder till koncernföretag ²	838	995	1 047
Leverantörsskulder	13	6	14
Övriga kortfristiga räntefria skulder	26	24	19
Summa kortfristiga skulder	1 286	1 792	1 683
Summa eget kapital och skulder	4 895	4 830	5 639
Eventualförpliktelser	371	357	382
Ställda säkerheter	-	-	-
1) varav räntebärande fordringar	1 194	1 197	888
2) varav räntebärande skulder	831	991	1 003

FINANSIELLA DEFINITIONER

Direktavkastning: Utdelning per aktie dividerat med börskursen vid årets slut.

Kassaflöde per aktie: Årets kassaflöde dividerat med vägt genomsnittligt antal aktier.

Marginal efter finansiella poster: Resultat efter finansiella poster i procent av årets nettoomsättning.

Medelantalet anställda under året: Totalt antal arbetade timmar dividerat med en årsarbetstid om 1 920 timmar.

Nettolåneskuld: Likvida medel plus räntebärande fordringar minus räntebärande skulder och avsättningar.

Nettoskuldsättningsgrad/Nettofordransgrad: Räntebärande skulder och avsättningar minus likvida medel och räntebärande fordringar dividerat med eget kapital inklusive innehav utan bestämmande inflytande.

P/E tal före och efter utspädning: Börskurs i relation till resultat per aktie.

Resultat per aktie: Andel av årets nettoresultat hänförligt till moderbolagets ägare dividerat med vägt genomsnittligt antal aktier.

Räntabilitet på eget kapital: Andel av årets nettoresultat hänförligt till moderbolagets ägare i procent av andelen av genomsnittligt eget kapital hänförligt till moderbolagets ägare. Genomsnittligt eget kapital beräknas som eget kapital vid årets början plus eget kapital vid årets slut dividerat med två.

Räntabilitet på sysselsatt kapital: Resultat efter finansiella poster plus finansiella kostnader i procent av genomsnittligt sysselsatt kapital.

Rörelsemarginal: Rörelseresultat i procent av årets nettoomsättning.

Räntetäckningsgrad: Resultat efter finansiella poster plus finansiella kostnader dividerat med finansiella kostnader.

Skuldsättningsgrad: Räntebärande skulder dividerat med eget kapital inklusive innehav utan bestämmande inflytande.

Soliditet: Eget kapital inklusive innehav utan bestämmande inflytande i procent av balansomslutningen.

Substansvärde per aktie: Andel av eget kapital hänförligt till moderbolagets ägare dividerat med antal aktier.

Sysselsatt kapital: Balansomslutningen minskad med icke räntebärande skulder och icke räntebärande avsättningar. Genomsnittligt sysselsatt kapital beräknas som sysselsatt kapital vid årets början plus sysselsatt kapital vid årets slut dividerat med två.

ORDLISTA

Autoorder: System för automatisering av butikernas påfyllning av varor.

E-learning: Interaktivt utbildningsprogram.

EMAB: EMAB är en samarbetsorganisation för fristående trafikbutiker och har cirka 400 medlemmar från bland annat Shell, Statoil 1 2 3, Hydro, Bilisten och Preem.

EMV: Egna märkesvaror.

GRI: Global Reporting Initiative.

Jämförbara butiker: En jämförbar butik är en butik som genererat omsättning under hela jämförelseperioden, det vill säga båda åren.

Servicegrad: Andel levererade varor i förhållande till andelen beställda varor.



Axfood AB, 171 78 Solna
Besöksadress Hemvärnsgatan 9
Tel 08-553 990 00
Fax 08-730 03 59
info@axfood.se, axfood.se

OM AXFOOD

Axfood bedriver handel med dagligvaror inom detalj- och partihandeln i Sverige. Detaljhandeln drivs genom de egenägda kedjorna Willys, Hemköp och PrisXtra. Antalet egenägda butiker uppgår till 243. Därutöver samverkar Axfood med ett antal handlarägda butiker knutna till Axfood genom avtal, bland annat inom Hemköpkedjan men också under varumärken som Handlar'n och Tempo. Partihandeln drivs genom Dagab och Axfood Närlivs. Axfood har cirka 20 procents marknadsandel av dagligvaruhandeln i Sverige. Axfood är noterat på Narda OMX Stockholm ABs Large Cap-lista. Huvudägare är Axel Johnson AB med 50,1 procent av aktierna.

Affärsidé

Axfoods affärsidé är att utveckla och driva framgångsrika matkoncept som vilar på tydliga och attraktiva kunderbudanden.

Affärsmodell

Axfoods affärsmodell bygger på en stark inköpsfunktion, fokus på egna märkesvaror, effektiv logistik och attraktiva matbutiker.

Strategi

Axfood ska vara det mest lönsamma bolaget på den svenska dagligvarumarknaden och öka sina marknadsandelar genom att stärka och utveckla sin position. Axfood har som långsiktigt mål att nå en rörelsemarginal om 4 procent. Axfoods strategi bygger på fem hörstenar; kund, lönsamhet, tillväxt, miljö och socialt ansvar samt medarbetare och organisation. Läs mer på axfood.se.

Värde drivande faktorer

Faktorer som påverkar Axfoods utveckling är

- Tillgång till strategiska butikslägen
- Utvecklingen av ett attraktivt sortiment
- Innovationsgraden för att öka kundnyttan