



Delårsrapport Axfood AB (publ)

SAMMANFATTNING AV FÖRSTA KVARTALET

- Axfoods konsoliderade omsättning uppgick under perioden januari – mars till 8 718 Mkr (8 257), en ökning med 5,6 procent.
- Omsättningen i egenägd detaljhandel ökade med 2,9 procent under perioden.
- Omsättningen i jämförbara butiker ökade med 0,2 procent.
- Rörelseresultatet för perioden uppgick till 248 Mkr (241).
- Resultatet efter finansiella poster för perioden uppgick till 239 Mkr (233).
- Resultatet efter skatt var för perioden 177 Mkr (172) och resultat per aktie 3,37 kr (3,28).
- Axfood Närlivs och EMAB skrev ett nytt treårigt samarbetsavtal.
- Axfoods målsättning för 2012 är att nå ett rörelseresultat i nivå med 2011.

INGA VÄSENTLIGA HÄNDELSER HAR INTRÄFFAT EFTER BALANSDAGEN

Nyckeltal

| Mkr | Kv 1 2012 | Kv 1 2011 | Förändring | Helår 2011 |
|--|-----------|-----------|------------|------------|
| Nettoomsättning | 8 718 | 8 257 | 5,6% | 34 795 |
| Rörelseresultat | 248 | 241 | 2,9% | 1 250 |
| Rörelsemarginal, % | 2,8 | 2,9 | -0,1 | 3,6 |
| Resultat efter finansiella poster | 239 | 233 | 2,6% | 1 214 |
| Resultat efter skatt | 177 | 172 | 2,9% | 891 |
| Resultat per aktie, kronor ¹ | 3,37 | 3,28 | 2,7% | 16,99 |
| Kassaflöde per aktie, kronor | -0,1 | -2,5 | 96,0% | 0,0 |
| Kassaflöde från den löpande verksamheten per aktie, kronor | 7,9 | 5,6 | 41,1% | 26,4 |
| Räntabilitet på sysselsatt kapital, % ² | 31,1 | 33,7 | -3,7 | 31,0 |
| Räntabilitet på eget kapital, % ² | 34,0 | 35,8 | -2,9 | 28,7 |
| Eget kapital per aktie, kronor ³ | 52,5 | 47,9 | 9,6% | 61,7 |
| Soliditet, % | 32,4 | 32,6 | -0,2 | 39,1 |

1) Avser resultat per aktie före och efter utspädning.

2) Rullande 12 månader.

3) Substansvärde per aktie överensstämmer med Eget kapital per aktie.

För ytterligare information vänligen kontakta:

Anders Strålmán, koncernchef och verkställande direktör, mobil 070-293 16 93.

Karin Hygrell-Jonsson, ekonomi- och finansdirektör mobil 070-662 69 70.

Anne Rhenman-Eklund, kommunikationsdirektör, 08-553 998 13, mobil 070-280 64 59.

Informationen i denna delårsrapport är sådan som Axfood skall offentliggöra enligt lagen om värdepappersmarknaden.

Informationen lämnades för offentliggörande den 27 april 2012, kl 07.30 (CET).

KONCERNCHEFENS KOMMENTAR

Den positiva utvecklingen för Axfood fortsätter. År 2012 inleddes med bra försäljningstillväxt, ökat antal kunder och god lönsamhet.

Goda resultat och stabil utveckling

Willys visade ett starkt resultat trots att moderniseringstakten av butiker var fortsatt hög. Både omsättning- och antalet kunder har ökat under perioden. Den jämförbara försäljningen har dock, liksom föregående år, påverkats av att de butiker som ännu inte moderniserats haft en dämpad tillväxt. Därför förblir takten oförminskad och ytterligare 30 butiker kommer att förnyas under de kommande två åren.

Den positiva trenden för Hemköp fortsatte med god tillväxt i både resultatet och omsättningen. De Vi-butiker som konverterats till Hemköp franchise har också utvecklats väl. I april öppnar en helt ny butik i centrala Stockholm, vilket ytterligare kommer att stärka Hemköps position på den viktiga stockholmsmarknaden.

PrisXtra har återigen visat ett positivt resultat, trots en fortsatt vikande omsättning. Som tidigare påverkas de två största butikerna negativt av stora vägarbeten i området.

Axfood Närlivs har haft en god tillväxt i samtliga delar av verksamheten. Detta beror främst på tillkommande volymer från nya avtal, en bra utveckling i Axfood Snabbgross och en viss positiv påskeffekt jämfört med föregående år.

Dagab har haft en fortsatt bra effektivitet med en servicegrad på 97,5 procent. Högre drivmedelspriser och planerligt ökade kostnader för implementeringen av det nya affärssystemet, har dock påverkat resultatet. De ökade kostnaderna för det nya affärssystemet kommer att påverka Dagabs resultat under resterande delen av året.

Andelen egna märkesvaror ökade

Sedan många år utgör egna märkesvaror en framgångsrik och lönsam del av Axfoods strategi. Under perioden uppnåddes den högsta andelen egna märkesvaror hitintills, 24,7 procent och Axfood är nu på god väg att uppnå målet om 25 procent vid årets slut. Ökningen är bland annat en följd av den offensiva satsningen på det koncerngemensamma varumärket Garant som tagits väl emot av kunderna.

Marknadsutsikter 2012

Under inledningen av året visade de svenska konsumenterna en försiktig optimism jämfört med föregående år. Lägre energipriser i kombination med en fortsatt låg inflation har varit en bidragande faktor. Samtidigt råder det fortfarande en osäkerhet på marknaden då den ekonomiska situationen i Europa och USA är fortsatt instabil. Det är därför för tidigt att säga hur utvecklingen i dagligvaruhandeln kommer att bli för resten av året. Axfoods bedömning är dock att inflationen på livsmedel förblir relativt låg under 2012 och inte överstiger en procent.

I april enades Svensk Handel och Handelsanställdas förbund om ett nytt kollektivavtal. Avtalet som löper under 12 månader från den 1 april, medför en kostnadsökning om 2,6 procent under avtalsperioden.

Strategi för lönsam tillväxt

Den strategiska agenda för lönsam tillväxt är oförändrad. Fokus ligger på att stimulera försäljningstillväxten, öka effektiviteten och behålla en god kostnads kontroll. Samtidigt förblir investeringstakten offensiv i såväl nya som befintliga butiker för att skapa en förbättrad kundupplevelse. Parallellt fullföljs också implementeringen av det nya affärssystemet. Investeringarna under 2012 beräknas uppgå till 900-1 000 Mkr (993).

Axfoods målsättning för 2012 är att nå ett rörelseresultat i nivå med 2011.

Anders Strålman

Koncernchef, Verkställande direktör

AXFOODKONCERNENS FÖRSÄLJNING

Första kvartalet

Axfoodkoncernens konsoliderade parti- och detaljhandelsomsättning under första kvartalet uppgick till 8 718 Mkr (8 257), en ökning med 5,6 procent. Axfoodgruppens butiksomsättning (i egna butiker och Hemköp franchise) uppgick till 7 570 Mkr (6 811) en ökning med 11,1 procent. Axfoods egenägda detaljhandel ökade under första kvartalet med 2,9 procent och jämförbara butiker ökade med 0,2 procent. Axfoods försäljning av egna märkesvaror uppgick i mars till 24,7 procent (23,1).

Nettoomsättning per rörelsesegment

| Mkr | Kv 1 2012 | Kv 1 2011 | Helår 2011 |
|-----------------------------|--------------|--------------|---------------|
| Hemköp | 1 239 | 1 205 | 4 787 |
| Willys | 4 701 | 4 545 | 18 904 |
| PrisXtra | 132 | 144 | 549 |
| Axfood Närlivs ¹ | 1 441 | 1 184 | 5 516 |
| Dagab ¹ | 6 022 | 5 807 | 24 295 |
| Övrigt ^{1,2} | 1 079 | 1 020 | 4 156 |
| <i>Internomsättning</i> | | | |
| Dagab | -4 859 | -4 668 | -19 436 |
| Axfood Närlivs | -2 | -6 | -11 |
| Övrigt | -1 035 | -974 | -3 965 |
| Totalt | 8 718 | 8 257 | 34 795 |

¹ Per den 1 januari 2012 har verksamheterna i Dagab, Axfood Närlivs och Axfood Sverige slagits ihop legalt. Internomsättningen mellan dessa enheter upphör från och med 2012. Jämförelsesiffrorna har justerats och framgår av tabellerna på sidan 8.

² Övrigt omfattar koncerngemensamma stödfunktioner såsom inköpsamordning, IT och koncernkontor.

Butiksomsättning egenägd och franchise

| Mkr | Kv 1 2012 | % ¹⁾ | Jämförbara butiker, |
|------------------------|--------------|-----------------|---------------------|
| | | | % ¹⁾ |
| Hemköp | 1 221 | 2,4 | 3,1 |
| Hemköp franchise | 1 516 | 63,0 | 3,3 |
| Hemköp totalt | 2 737 | 29,0 | 3,2 |
| Willys totalt | 4 701 | 3,4 | -0,3 |
| PrisXtra totalt | 132 | -8,3 | -8,3 |
| Totalt | 7 570 | 11,1 | 0,6 |

¹⁾ Procentuell förändring i jämförelse med motsvarande period föregående år.

Förändring i butiksstruktur, tre mån 2012

| | Dec 2011 | Nytableringar | Förvärv | Försäljning/ Nedläggning | Konverteringar till/från | Mar 2012 |
|----------------------------------|------------|---------------|----------|-----------------------------|-----------------------------|------------|
| Hemköp | 62 | | 5 | -3 | | 64 |
| Willys ¹⁾ | 170 | | | | | 170 |
| PrisXtra | 5 | | | | | 5 |
| Totalt egenägda | 237 | - | 5 | -3 | - | 239 |
| Hemköp franchise | 121 | | | -2 | | 119 |
| ¹⁾ varav Willys Hemma | 44 | | | | | 44 |

AXFOODKONCERNENS RESULTAT

Första kvartalet

Rörelseresultatet för kvartalet uppgick till 248 Mkr (241). Rörelsemarginalen uppgick till 2,8 procent (2,9). Finansnettot blev -9 Mkr (-8) och resultatet efter finansiella poster uppgick till 239 Mkr (233). Marginalen efter finansiella poster var 2,7 procent (2,8). Resultatet efter skatt uppgick till 177 Mkr (172). De koncerngemensamma kostnaderna har påverkats av ökade avskrivningar för det nya affärssystemet.

Axfood har inga väsentliga transaktioner med närstående, utöver transaktioner med dotterbolag.

Periodens rörelseresultat, per rörelsesegment

| Mkr | Kv 1 2012 | Kv 1 2011 | Helår 2011 |
|---|------------|------------|--------------|
| Hemköp | 24 | 13 | 94 |
| Willys | 171 | 157 | 775 |
| PrisXtra | 4 | 7 | 15 |
| Axfood Närlivs | 8 | 6 | 110 |
| Dagab | 33 | 41 | 192 |
| Övrigt ¹ | 8 | 17 | 64 |
| Periodens rörelseresultat totalt² | 248 | 241 | 1 250 |

¹ "Övrigt" omfattar koncerngemensamma stödfunktioner såsom inköpsamordning, IT och koncernkontor. Övrigt belastas med bl a avskrivningar på övervärden hänförliga till PrisXtra-förväret och avskrivningar om 10 Mkr (6) hänförliga till nytt affärssystem.

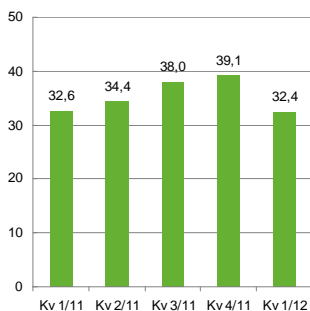
² Finansnettot fördelas ej per rörelsesegment.

INVESTERINGAR

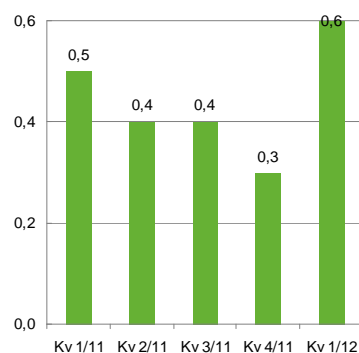
De totala investeringarna under perioden januari – mars uppgick till 323 Mkr (220), där 155 Mkr (14) avsåg förvärv av verksamheter. Vidare avsåg 83 Mkr (137) investeringar i anläggningstillgångar inom detaljhandeln, 12 Mkr (14) anläggningstillgångar inom partihandeln samt 51 Mkr (46) avsåg IT-utveckling.

Under första kvartalet har fem butiker förvärvats liksom 50 procent av grossistföretaget Hall Miba, som levererar bilvårdsartiklar och biltillbehör. I den delägda grossistverksamheten har Axfood ett bestämmande inflytande genom aktieägaravtal och styrelsedominans. Den sammanlagda köpeskillingen för förvärven uppgår till 155 Mkr, varav 28 Mkr utgör villkorad köpeskillning. Immateriella tillgångar i samband med förvärven uppgår till cirka 151 Mkr, varav goodwill uppgår till cirka 129 Mkr. Goodwill är i första hand hänförligt till synergieffekter som de förvärvade verksamheterna väntas medföra. Den sammanlagda omsättningen för de förvärvade verksamheterna uppgår till cirka 600 Mkr per år. Köpeskillingen, exklusive villkorad ersättning, har erlagts kontant.

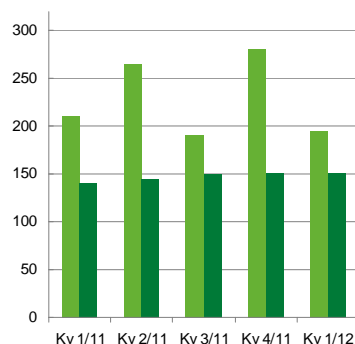
Soliditet, %



Skuldsättningsgrad, ggr



Investeringar*, avskrivningar, Mkr



■ Investeringar* ■ Avskrivningar
* Exklusive goodwill

FINANSIELL STÄLLNING

Kassaflödet från den löpande verksamheten före betald skatt uppgick under kvartalet till 481 Mkr (389). Betald skatt uppgick till -65 Mkr (-96). Koncernens likvida medel (räntebärande tillgångar) uppgick till 313 Mkr jämfört med 317 Mkr i december 2011. Räntebärande skulder och avsättningar uppgick vid periodens slut till 1 565 Mkr jämfört med 1 042 Mkr i december 2011. Den räntebärande nettolåneskulden var vid periodens utgång 1 252 Mkr jämfört med 725 Mkr i december 2011. Utdelning till aktieägarna har påverkat kassaflödet med -630 Mkr (-630) och nettoinvesteringarna har påverkat kassaflödet med -258 Mkr (-211).

Soliditeten uppgick till 32,4 procent jämfört med 39,1 procent per december 2011.

DEN SVENSKA DAGLIGVARUMARKNADEN

Enligt SCB:s detaljhandelsindex från februari har dagligvaruhandelns ackumulerade omsättning sedan årets början ökat med 3,9 procent i löpande priser. I fasta priser, justerat för pris- och kalendereffekt (inkl skottdagen), ökade volymen med 1,5 procent.

BUTIKSVERKSAMHETEN

Willys

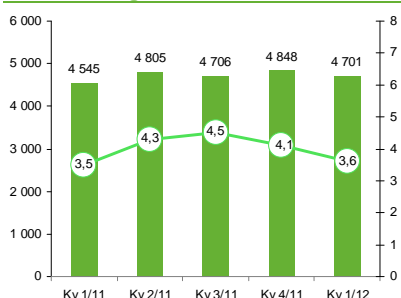
Första kvartalet

Willys har under första kvartalet haft en bra lönsamhet och positiv omsättningstillväxt. Omsättningen uppgick till 4 701 Mkr (4 545), en ökning med 3,4 procent jämfört med föregående år. Omsättningen i jämförbara butiker minskade med 0,3 procent. En fortsatt dämpad tillväxt i de butiker som ännu inte moderniserats har påverkat omsättningen. Under perioden har därför Willys återigen haft en hög moderniseringstakt då ytterligare åtta butiker har förnyats. Totalt har nu 86 butiker byggts om och ytterligare cirka 30 butiker kommer att moderniseras under kommande två år. Rörelseresultatet uppgick till 171 Mkr (157), en ökning med 8,9 procent. Rörelsemarginalen uppgick till 3,6 procent (3,5). Den goda lönsamheten är ett resultat av bra kostnadskontroll och effektivitet.

Willys försäljningsandel av egna märkesvaror uppgick i mars till 27,2 procent (25,6) och för Willys Hemma till 29,9 procent (29,3).

Antalet Willys och Willys Hemma-butiker är oförändrat jämfört med fjärde kvartalet 2011.

Omsättning, Mkr och rörelsemarginal, %



Nyckeltal

| Mkr | Kv 1 2012 | Kv 1 2011 | Helår 2011 |
|---|-----------|-----------|------------|
| Nettoomsättning | 4 701 | 4 545 | 18 904 |
| Omsättningsförändring i jämförbara butiker, % | -0,3 | -2,7 | -1,6 |
| Rörelseresultat | 171 | 157 | 775 |
| Rörelsemarginal, % | 3,6 | 3,5 | 4,1 |
| Egenägda butiker, antal | 170 | 162 | 170 |
| Medelantalet anställda under perioden | 3 444 | 3 340 | 3 410 |
| Andel EMV (Willys/Willys Hemma) | 27,2/29,9 | 25,6/29,3 | 26,7/29,7 |

Hemköp

Första kvartalet

Hemköp har haft en fortsatt bra utveckling både avseende resultatet och omsättningen.

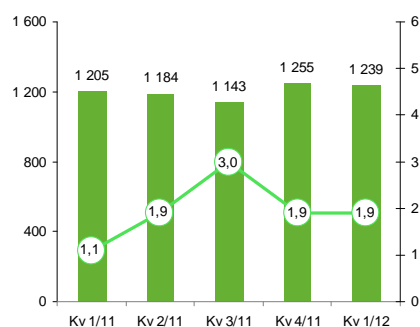
Hemköps butiker, egenägda och franchise, ökade försäljningen under första kvartalet med 29,0 procent. Omsättningen i egenägda butiker uppgick till 1 221 Mkr (1 192), en ökning med 2,4 procent. I jämförbara egenägda butiker ökade försäljningen med 3,1 procent i perioden. Franchisebutikernas omsättning uppgick till 1 516 Mkr (930), en ökning med 63,0 procent. Jämfört med föregående år påverkas omsättningen positivt av de 43 Vi-butiker som under föregående år konverterades till Hemköp franchise. Omsättningen i jämförbara butiker ökade med 3,3 procent.

Rörelseresultatet för första kvartalet uppgick till 24 Mkr (13). Under perioden påverkades rörelseresultatet negativt av en engångskostnad om 6 Mkr (12). Rörelsemarginalen för perioden var 1,9 procent (1,1).

Hemköps (inkl franchisebutiker) försäljningsandel av egna märkesvaror uppgick i mars till 18,8 procent (17,1).

Hemköps kundkort, som är en viktig del i att stärka lojaliteten och försäljningen, har utvecklats väl. I slutet av perioden uppgick antalet till 597 000.

Omsättning, Mkr och rörelsemarginal, %



Nyckeltal

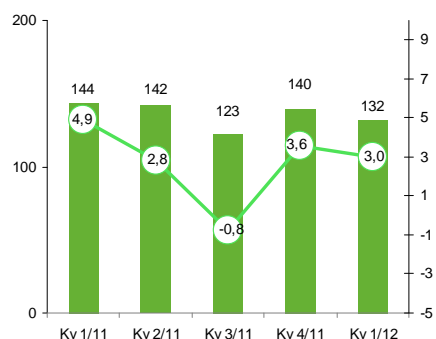
| Mkr | Kv 1 2012 | Kv 1 2011 | Helår 2011 |
|---|-----------|-----------|------------|
| Nettoomsättning | 1 239 | 1 205 | 4 787 |
| Omsättningsförändring i jämförbara butiker, % | 3,1 | 0,6 | 0,4 |
| Rörelseresultat | 24 | 13 | 94 |
| Rörelsemarginal, % | 1,9 | 1,1 | 2,0 |
| Egenägda butiker, antal | 64 | 62 | 62 |
| Medelantalet anställda under perioden | 1 388 | 1 385 | 1 364 |
| Andel EMV | 18,8 | 17,1 | 18,8 |

PrisXtra

Första kvartalet

PrisXtras resultat för det första kvartalet var fortsatt positivt. Som tidigare påverkades omsättningen negativt av trafikomläggningar och vägarbeten i Stockholm. Under första kvartalet uppgick omsättningen till 132 Mkr (144), en minskning med 8,3 procent. Försäljningen i jämförbara butiker minskade med 8,3 procent. Rörelseresultatet uppgick till 4 Mkr (7) och rörelsemarginalen till 3,0 procent (4,9).

Omsättning, Mkr och rörelsemarginal, %



Nyckeltal

| Mkr | Kv 1 2012 | Kv 1 2011 | Helår 2011 |
|---|-----------|-----------|------------|
| Nettoomsättning | 132 | 144 | 549 |
| Omsättningsförändring i jämförbara butiker, % | -8,3 | -12,7 | -10,0 |
| Rörelseresultat | 4 | 7 | 15 |
| Rörelsemarginal, % | 3,0 | 4,9 | 2,7 |
| Egenägda butiker, antal | 5 | 5 | 5 |
| Medelantalet anställda under perioden | 123 | 150 | 135 |

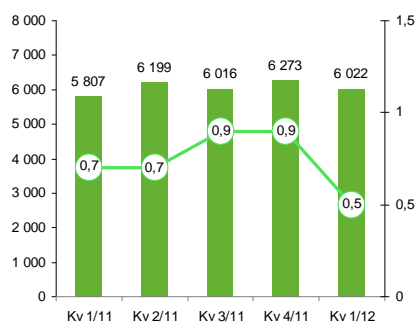
AXFOOD PARTIHANDEL

Dagab

Första kvartalet

Dagab har under kvartalet haft en stabil utveckling med en bra servicegrad. Omsättningen under första kvartalet uppgick till 6 022 Mkr (5 807). Rörelseresultatet uppgick till 33 Mkr (41) och rörelsemarginalen till 0,5 procent (0,7). Resultatet har påverkats av högre drivmedelspriser och planenligt ökade kostnader i samband med implementeringen av det nya affärssystemet. De ökade kostnaderna för det nya affärssystemet kommer att påverka Dagabs resultat under resterande delen av året.

Omsättning, Mkr och rörelsemarginal, %



Nyckeltal

| Mkr | Kv 1 2012 | Kv 1 2011 | Helår 2011 |
|---------------------------------------|-----------|-----------|------------|
| Nettoomsättning | 6 022 | 5 807 | 24 295 |
| Distribuerad omsättning | 4 211 | 4 051 | 16 981 |
| Rörelseresultat | 33 | 41 | 192 |
| Rörelsemarginal, % | 0,5 | 0,7 | 0,8 |
| Medelantalet anställda under perioden | 992 | 947 | 961 |
| Servicegrad | 97,5 | 97,0 | 97,1 |

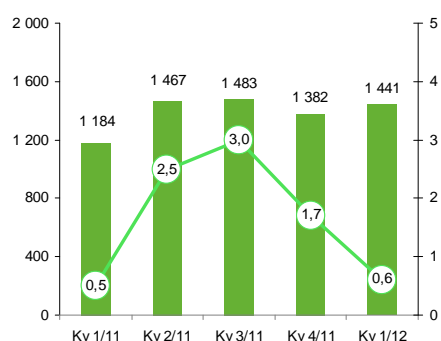
Axfood Närlivs

Första kvartalet

Axfood Närlivs visar återigen ett kvartal med bra försäljningstillväxt i samtliga delar av verksamheten. Omsättningen under första kvartalet uppgick till 1 441 Mkr (1 184), en ökning med 21,7 procent. Nya avtal, en bra utveckling i Axfood Snabbgross och en viss positiv påskeffekt har bidragit till den goda utvecklingen.

Rörelseresultatet för första kvartalet uppgick till 8 Mkr (6) och rörelsemarginalen uppgick till 0,6 procent (0,5).

Omsättning, Mkr och rörelsemarginal, %



Nyckeltal

| Mkr | Kv 1 2012 | Kv 1 2011 | Helår 2011 |
|---------------------------------------|-----------|-----------|------------|
| Nettoomsättning | 1 441 | 1 184 | 5 516 |
| Distribuerad omsättning | 1 326 | 1 072 | 4 992 |
| Rörelseresultat | 8 | 6 | 110 |
| Rörelsemarginal, % | 0,6 | 0,5 | 2,0 |
| Axfood Snabbgross, antal butiker | 20 | 19 | 20 |
| Medelantalet anställda under perioden | 756 | 679 | 735 |
| Servicegrad | 97,9 | 97,9 | 97,7 |

Legal sammanslagning av bolag 2012

Per den 1 januari 2012 genomfördes en legal sammanslagning av verksamheterna i Dagab AB, Axfood Närlivs AB och Axfood Sverige AB. Sammanslagningen innebär att verksamheterna i Dagab och Axfood Närlivs förs över till Axfood Sverige AB. Axfood Närlivs AB slås ihop med Axfood Sverige AB via fusion och Dagab AB överlåter hela verksamheten till Axfood Sverige AB via en inkråmsöverlåtelse.

Det kommer inte att ske någon förändring i uppföljning och rapportering av respektive enhet på grund av sammanslagningen. Dagab och Axfood Närlivs kommer även i fortsättningen att följas och rapporteras som separata segment. Genom att slå ihop verksamheterna skapas enklare administrativa flöden mellan bolagen i Axfoodkoncernen.

Internomsättningen mellan bolagen upphör från och med den 1 januari 2012 och jämförelsetalen för respektive enhet har justerats, vilket framgår av tabellerna nedan. Den totala omsättningen för Axfoodkoncernen påverkas inte. Sammanslagningen innebär ingen förändring av jämförelsetalen för resultatet 2011, varken per enhet eller totalt.

Omsättning 2011, pro forma

| | Kv 1 | Justering | Kv 1 pro forma |
|-------------------------|--------|-----------|----------------|
| Axfood Närlivs | 1 370 | -186 | 1 184 |
| Dagab | 6 141 | -334 | 5 807 |
| Övrigt | 1 020 | - | 1 020 |
| <i>Internomsättning</i> | | | |
| Dagab | -5 185 | 517 | -4 668 |
| Axfood Närlivs | -9 | 3 | -6 |
| Övrigt | -974 | - | -974 |

Omsättning 2011, pro forma

| | Kv 2 | Justering | Kv 2 Pro forma | Sex mån | Justering | Sex mån pro forma |
|-------------------------|--------|-----------|----------------|---------|-----------|-------------------|
| Axfood Närlivs | 1 691 | -224 | 1 467 | 3 061 | -410 | 2 651 |
| Dagab | 6 623 | -424 | 6 199 | 12 764 | -758 | 12 006 |
| Övrigt | 1 082 | -3 | 1 079 | 2 102 | -3 | 2 099 |
| <i>Internomsättning</i> | | | | | | |
| Dagab | -5 600 | 644 | -4 956 | -10 785 | 1 161 | -9 624 |
| Axfood Närlivs | -6 | 4 | -2 | -15 | 7 | -8 |
| Övrigt | -1 032 | 3 | -1 029 | -2 006 | 3 | -2 003 |

Omsättning 2011, pro forma

| | Kv 3 | Justering | Kv 3 Pro forma | Nio mån | Justering | Nio mån pro forma |
|-------------------------|--------|-----------|----------------|---------|-----------|-------------------|
| Axfood Närlivs | 1 714 | -231 | 1 483 | 4 775 | -641 | 4 134 |
| Dagab | 6 427 | -411 | 6 016 | 19 191 | -1 169 | 18 022 |
| Övrigt | 1 038 | 0 | 1 038 | 3 140 | -3 | 3 137 |
| <i>Internomsättning</i> | | | | | | |
| Dagab | -5 425 | 640 | -4 785 | -16 210 | 1 801 | -14 409 |
| Axfood Närlivs | -3 | 2 | -1 | -18 | 9 | -9 |
| Övrigt | -988 | 0 | -988 | -2 994 | 3 | -2 991 |

Omsättning 2011, pro forma

| | Kv 4 | Justering | Kv 4 Pro forma | Helår | Justering | Helår pro forma |
|-------------------------|--------|-----------|----------------|---------|-----------|-----------------|
| Axfood Närlivs | 1 590 | -208 | 1 382 | 6 365 | -849 | 5 516 |
| Dagab | 6 622 | -349 | 6 273 | 25 813 | -1 518 | 24 295 |
| Övrigt | 1 021 | -2 | 1 019 | 4 161 | -5 | 4 156 |
| <i>Internomsättning</i> | | | | | | |
| Dagab | -5 582 | 555 | -5 027 | -21 792 | 2 356 | -19 436 |
| Axfood Närlivs | -4 | 2 | -2 | -22 | 11 | -11 |
| Övrigt | -976 | 2 | -974 | -3 970 | 5 | -3 965 |

VÄSENTLIGA RISKER OCH OSÄKERHETSFAKTORER

Axfoodkoncernen utsätts genom sin verksamhet för både operativa och strategiska risker samt finansiella risker. Som operativa och strategiska risker kan bland annat nämnas verksamhets- och ansvarsrisker och som finansiella risker kan nämnas likviditets-, ränte- och valutarisk.

Axfood arbetar kontinuerligt med riskidentifiering och riskbedömning. En av de viktigaste verksamhetsrisker som Axfood har identifierat i sitt säkerhetsarbete är en totalskada, såsom brand i centrallagren i Jordbro eller Backa. Det läggs stor vikt vid förebyggande arbete och organisationen för detta är väl utvecklad liksom planeringen för en kontinuitet i driften vid oförutsedda händelser.

För en fullständig redogörelse av de risker som påverkar koncernen hänvisas till årsredovisningen för 2011.

SÄSONGSEFFEKTER

Axfood saknar signifikanta säsongsvariationer.

MILJÖPÅVERKAN

Ett av Axfoods strategiska mål är att aktivt driva ett arbete för hållbar utveckling på miljöområdet. I det dagliga arbetet integreras hållbarhetsaspekterna i såväl inköp och urval av produkter som i logistik och varuflöden samt butiksdrift. Prioriterade områden för Axfoods hållbarhetsarbete på miljöområdet är energiförbrukning, transporter och kretslopp. Samtliga dessa har stor betydelse för Axfoods verksamhet och har också stor förbättringspotential. Ett övergripande mål är att, under perioden 2009 till 2020, reducera klimatpåverkan av Axfoods verksamhet med 75 procent. Resterande del av verksamhetens miljöpåverkan kommer att klimatkompenseras. Grön diesel, med inblandning av tallolja, används för transporter och investeringar har gjorts för att minska energiförbrukningen i butik och lager. Axfood satsar även på återvinning där det mesta av avfallet antingen omvandlas till råvara åt återvinningsindustrin eller till energi. Under 2012 kommer arbetet med energieffektivisering att vara fortsatt starkt prioriterat. En mer detaljerad beskrivning av Axfoods arbete med miljöfrågor återfinns på axfood.se.

MODERBOLAGET

Moderbolagets övriga rörelseintäkter under perioden januari-mars uppgick till 43 Mkr (44). Efter försäljnings- och administrationskostnader om 69 Mkr (64) och ett finansnetto på -3 Mkr (-2) uppgick resultatet efter finansiella poster till -29 Mkr (-22). Investeringarna uppgick under perioden till 1 Mkr (0).

Moderbolagets räntebärande nettolåneskuld var vid periodens slut 342 Mkr jämfört med 749 Mkr december 2011. Moderbolaget har inga väsentliga transaktioner med närstående, utöver transaktioner med dotterbolag.

REDOVISNINGSPRINCIPER

Axfood tillämpar International Financial Reporting Standards (IFRS) som de har godkänts av Europeiska Unionen. Denna delårsrapport är upprättad enligt IAS 34 Delårsrapportering, årsredovisningslagen samt Rådet för finansiell rapporterings rekommendation RFR 2, Redovisning för juridiska personer. För att upprätta de finansiella rapporterna i enlighet med IFRS gör styrelsen och bolagsledningen bedömningar och antaganden som påverkar företagets resultat och ställning samt lämnad information i övrigt. Bedömningarna och antaganden baseras på historiska erfarenheter och ses över regelbundet. Moderbolagets och koncernens redovisningsprinciper för rapporten är oförändrade jämfört med senast avgiven årsredovisning.

PROGNOS

Axfoods målsättning för 2012 är att nå ett rörelseresultat i nivå med 2011.

NÄSTA RAPPORT

Delårsrapporten för perioden januari - juni 2012 presenteras den 16 juli 2012.

Denna delårsrapport har inte varit föremål för en översiktlig granskning av bolagets revisorer.

Stockholm den 27 april 2012

Anders Strålman

Koncernchef och verkställande direktör

PRESSRELEASER UNDER FÖRSTA KVARTALET

2012-01-16 Över fyra miljoner kronor till Rädda Barnen

2012-02-07 Axfoods ekologiska försäljning upp 6,3 procent

2012-02-08 Valberedningen förslår omval av styrelsen i Axfood AB

2012-03-14 Beslut fattade vid Axfood AB:s årsstämma den 14 mars 2012

2012-03-14 Louise Ring får pris för "Årets Mångfaldsarbete"

2012-03-20 Axfood Närlivs AB och EMAB skriver nytt avtal

FINANSIELLA RAPPORTER, KONCERNEN

Rapport över totalresultat i sammandrag, koncernen

| <i>Mkr</i> | Kv 1 2012 | Kv 1 2011 | Helår 2011 |
|---|------------------|------------------|-------------------|
| Nettoomsättning | 8 718 | 8 257 | 34 795 |
| Kostnad såld vara | -7 518 | -7 111 | -29 877 |
| <i>Bruttoresultat</i> | 1 200 | 1 146 | 4 918 |
| Försäljnings/administrationskostnader m m | -952 | -905 | -3 668 |
| <i>Rörelseresultat</i> | 248 | 241 | 1 250 |
| Finansnetto | -9 | -8 | -36 |
| <i>Resultat efter finansiella poster</i> | 239 | 233 | 1 214 |
| Skatt | -62 | -61 | -323 |
| Periodens resultat | 177 | 172 | 891 |
| <i>Övrigt totalresultat</i> | | | |
| Förändring av verkligt värde terminskontrakt | 0 | 1 | 0 |
| Förändring av verkligt värde på finansiella tillgångar som kan säljas | - | - | 5 |
| Skatt hänförlig till komponenter i övrigt totalresultat | 0 | 0 | -1 |
| <i>Övrigt totalresultat för perioden</i> | 0 | 1 | 4 |
| Summa totalresultat för perioden | 177 | 173 | 895 |
| I rörelseresultatet ingår avskrivningar med | 152 | 141 | 588 |
| Resultat per aktie, kronor | 3,37 | 3,28 | 16,99 |

Rapport över finansiell ställning i sammandrag, koncernen

| <i>Mkr</i> | 2012-03-31 | 2011-03-31 | 2011-12-31 |
|--|--------------|--------------|--------------|
| Tillgångar | | | |
| Goodwill | 1 742 | 1 576 | 1 613 |
| Övriga finansiella anläggningstillgångar | 46 | 32 | 44 |
| Övriga anläggningstillgångar | 2 702 | 2 425 | 2 684 |
| Summa anläggningstillgångar | 4 490 | 4 033 | 4 341 |
| Varulager | 1 924 | 1 876 | 1 916 |
| Kundfordringar | 793 | 648 | 639 |
| Övriga omsättningstillgångar | 1 083 | 969 | 1 065 |
| Kassa och bank | 313 | 183 | 317 |
| Summa omsättningstillgångar | 4 113 | 3 676 | 3 937 |
| Summa tillgångar | 8 603 | 7 709 | 8 278 |
| Eget kapital och skulder | | | |
| Eget kapital hänförligt till moderbolagets aktieägare | 2 756 | 2 515 | 3 237 |
| Eget kapital hänförligt till innehav utan bestämmande inflytande | 28 | - | - |
| Summa eget kapital | 2 784 | 2 515 | 3 237 |
| Långfristiga räntebärande skulder | 767 | 400 | 409 |
| Räntefria långfristiga skulder | 297 | 218 | 308 |
| Summa långfristiga skulder | 1 064 | 618 | 717 |
| Kortfristiga räntebärande skulder | 798 | 855 | 633 |
| Leverantörsskulder | 2 425 | 2 196 | 2 273 |
| Övriga kortfristiga räntefria skulder | 1 532 | 1 525 | 1 418 |
| Summa kortfristiga skulder | 4 755 | 4 576 | 4 324 |
| Summa eget kapital och skulder | 8 603 | 7 709 | 8 278 |
| Eventualförpliktelser | 31 | 18 | 20 |
| Ställda säkerheter | 3 | 16 | 3 |

Rapport över kassaflöden i sammandrag, koncernen

| Mkr | Tre mån 2012 | Tre mån 2011 | Helår 2011 |
|---|--------------|--------------|------------|
| Löpande verksamheten | | | |
| Kassaflöde från den löpande verksamheten före förändring i rörelsekapital, exklusive betald skatt | 386 | 370 | 1 777 |
| Betald skatt | -65 | -96 | -323 |
| Förändringar i rörelsekapital | 95 | 19 | -70 |
| <i>Kassaflöde från den löpande verksamheten</i> | 416 | 293 | 1 384 |
| Investeringsverksamheten | | | |
| Förvärv av verksamheter, netto | -106 | -14 | -68 |
| Förvärv av anläggningstillgångar, netto | -152 | -197 | -873 |
| Förändring av finansiella anläggningstillgångar, netto | - | - | 0 |
| <i>Kassaflöde från investeringsverksamheten</i> | -258 | -211 | -941 |
| Finansieringsverksamheten | | | |
| Förändring av räntebärande skulder | 468 | 416 | 190 |
| Förändring av innehav utan bestämmande inflytande | - | - | -1 |
| Lämnad utdelning | -630 | -630 | -630 |
| <i>Kassaflöde från finansieringsverksamheten</i> | -162 | -214 | -441 |
| Periodens kassaflöde | -4 | -132 | 2 |

Rapport över förändring i eget kapital i sammandrag, koncernen

| Mkr | 2012-03-31 | 2011-03-31 | 2011-12-31 |
|---|--------------|--------------|--------------|
| Belopp vid årets ingång | 3 237 | 2 972 | 2 972 |
| Summa totalresultat för perioden | 177 | 173 | 895 |
| Utdelning till aktieägare | -630 | -630 | -630 |
| Förvärv av innehav utan bestämmande inflytande sedan tidigare | - | - | 0 |
| Belopp vid periodens utgång | 2 784 | 2 515 | 3 237 |

Nyckeltal och annan information, koncernen

| | Tre mån 2012 | Tre mån 2011 | Helår 2011 |
|---|--------------|--------------|------------|
| Rörelsemarginal, % | 2,8 | 2,9 | 3,6 |
| Marginal efter finansiella poster, % | 2,7 | 2,8 | 3,5 |
| Soliditet, % | 32,4 | 32,6 | 39,1 |
| Nettoskudsättningsgrad, ggr | 0,5 | 0,4 | 0,2 |
| Skudsättningsgrad, ggr | 0,6 | 0,5 | 0,3 |
| Räntetäckningsgrad, ggr | 27,6 | 26,9 | 29,9 |
| Sysselsatt kapital, Mkr | 4 349 | 3 770 | 4 279 |
| Räntabilitet på sysselsatt kapital, % | 31,1 | 33,7 | 31,0 |
| Räntabilitet på eget kapital, % | 34,0 | 35,8 | 28,7 |
| Investeringar, Mkr | 323 | 220 | 993 |
| Resultat per aktie, kronor ¹ | 3,37 | 3,28 | 16,99 |
| Utdelning per aktie, kronor | - | - | 12,00 |
| Eget kapital per aktie, kronor ^{1,2} | 52,5 | 47,9 | 61,7 |
| Kassaflöde per aktie, kronor ¹ | -0,1 | -2,5 | 0,0 |
| Antal aktier ¹ | 52 467 678 | 52 467 678 | 52 467 678 |
| Medelantal anställda under året | 7 190 | 6 969 | 7 062 |

1) Antal aktier är samma före och efter utspädning. Genomsnittligt antal aktier är samma som antalet aktier. Axfood har inget eget innehav av egna aktier.

2) Substansvärde per aktie överensstämmer med Eget kapital per aktie.

Kvartalsöversikt

| | Kv 2 10 | Kv 3 10 | Kv 4 10 | Kv 1 11 | Kv 2 11 | Kv 3 11 | Kv 4 11 | Kv 1 12 |
|--|---------|---------|---------|---------|---------|---------|---------|---------|
| Omsättning | 8 583 | 8 582 | 8 885 | 8 257 | 8 889 | 8 735 | 8 914 | 8 718 |
| Rörelseresultat | 279 | 364 | 321 | 241 | 317 | 370 | 322 | 248 |
| Rörelsemarginal, % | 3,3 | 4,2 | 3,6 | 2,9 | 3,6 | 4,2 | 3,6 | 2,8 |
| Resultat per aktie, kronor ¹ | 3,79 | 5,00 | 4,32 | 3,28 | 4,30 | 5,09 | 4,32 | 3,37 |
| Eget kapital per aktie, kronor ¹ | 47,3 | 52,3 | 56,6 | 47,9 | 52,2 | 57,4 | 61,7 | 52,5 |
| Räntabilitet på eget kapital, % | 34,8 | 32,3 | 30,7 | 35,8 | 34,0 | 31,0 | 28,7 | 34,0 |
| Kassaflöde från den löpande verksamheten per aktie, kronor | 5,5 | 6,3 | 6,2 | 5,6 | 6,6 | 6,9 | 7,3 | 7,9 |
| Investeringar | 250 | 138 | 270 | 220 | 268 | 208 | 297 | 323 |

FINANSIELLA RAPPORTER, MODERBOLAGET

Resultaträkning i sammandrag, moderbolaget

| Mkr | Kv 1 2012 | Kv 1 2011 | Helår 2011 |
|---|------------|------------|--------------|
| Nettoomsättning | - | - | - |
| Försäljnings-/administrationskostnader m m | -26 | -20 | -74 |
| Rörelseresultat | -26 | -20 | -74 |
| Erhållna koncernbidrag, netto | - | - | 1 182 |
| Övrigt finansnetto | -3 | -2 | -5 |
| Resultat efter finansiella poster | -29 | -22 | 1 103 |
| Bokslutsdispositioner | - | - | -274 |
| Resultat före skatt | -29 | -22 | 829 |
| Skatt | 8 | 5 | -217 |
| Periodens resultat | -21 | -17 | 612 |
| I rörelseresultatet ingår avskrivningar med | 0 | 0 | 2 |

Periodens resultat överensstämmer med summa totalresultat för perioden.

Balansräkning i sammandrag, moderbolaget

| Mkr | 2012-03-31 | 2011-03-31 | 2011-12-31 |
|--|--------------|--------------|--------------|
| Tillgångar | | | |
| Materiella anläggningstillgångar | 3 | 3 | 2 |
| Andelar i koncernföretag | 3 514 | 3 468 | 3 452 |
| Övriga finansiella anläggningstillgångar | 5 | 4 | 6 |
| Uppskjutna skattefordringar | 9 | 10 | 9 |
| Summa anläggningstillgångar | 3 531 | 3 485 | 3 469 |
| Fordringar hos koncernföretag ¹ | 1 276 | 1 110 | 2 103 |
| Övriga omsättningstillgångar | 148 | 65 | 67 |
| Kassa och bank | 0 | - | 0 |
| Summa omsättningstillgångar | 1 424 | 1 175 | 2 170 |
| Summa tillgångar | 4 955 | 4 660 | 5 639 |
| Eget kapital och skulder | | | |
| Bundet eget kapital | 287 | 262 | 262 |
| Fritt eget kapital | 2 733 | 2 755 | 3 384 |
| Summa eget kapital | 3 020 | 3 017 | 3 646 |
| Obeskattade reserver | 275 | 1 | 275 |
| Långfristiga räntebärande skulder | 330 | 32 | 31 |
| Räntefria långfristiga skulder | 4 | 7 | 4 |
| Summa långfristiga skulder | 334 | 39 | 35 |
| Kortfristiga räntebärande skulder | 769 | 823 | 603 |
| Skulder till koncernföretag ² | 522 | 743 | 1 047 |
| Leverantörsskulder | 14 | 13 | 14 |
| Övriga kortfristiga räntefria skulder | 21 | 24 | 19 |
| Summa kortfristiga skulder | 1 326 | 1 603 | 1 683 |
| Summa eget kapital och skulder | 4 955 | 4 660 | 5 639 |
| Eventualförpliktelser | 371 | 357 | 382 |
| Ställda säkerheter | - | - | - |
| 1) varav räntebärande fordringar | 1 276 | 1 110 | 888 |
| 2) varav räntebärande skulder | 520 | 740 | 1 003 |

FINANSIELLA DEFINITIONER

Direktavkastning: Utdelning per aktie dividerat med börskursen vid årets slut.

Kassaflöde per aktie: Årets kassaflöde dividerat med vägt genomsnittligt antal aktier.

Marginal efter finansiella poster: Resultat efter finansiella poster i procent av årets nettoomsättning.

Medelantalet anställda under året: Totalt antal arbetade timmar dividerat med en årsarbetstid om 1 920 timmar.

Nettolåneskuld: Likvida medel plus räntebärande fordringar minus räntebärande skulder och avsättningar.

Nettoskuldsättningsgrad/Nettofordransgrad: Räntebärande skulder och avsättningar minus likvida medel och räntebärande fordringar dividerat med eget kapital inklusive innehav utan bestämmande inflytande.

P/E tal före och efter utspädning: Börskurs i relation till resultat per aktie.

Resultat per aktie: Andel av årets nettoresultat hänförligt till moderbolagets ägare dividerat med vägt genomsnittligt antal aktier.

Räntabilitet på eget kapital: Andel av årets nettoresultat hänförligt till moderbolagets ägare i procent av andelen av genomsnittligt eget kapital hänförligt till moderbolagets ägare. Genomsnittligt eget kapital beräknas som eget kapital vid årets början plus eget kapital vid årets slut dividerat med två.

Räntabilitet på sysselsatt kapital: Resultat efter finansiella poster plus finansiella kostnader i procent av genomsnittligt sysselsatt kapital.

Rörelsemarginal: Rörelseresultat i procent av årets nettoomsättning.

Räntetäckningsgrad: Resultat efter finansiella poster plus finansiella kostnader dividerat med finansiella kostnader.

Skuldsättningsgrad: Räntebärande skulder dividerat med eget kapital inklusive innehav utan bestämmande inflytande.

Soliditet: Eget kapital inklusive innehav utan bestämmande inflytande i procent av balansomslutningen.

Substansvärde per aktie: Andel av eget kapital hänförligt till moderbolagets ägare dividerat med antal aktier.

Sysselsatt kapital: Balansomslutningen minskad med icke räntebärande skulder och icke räntebärande avsättningar. Genomsnittligt sysselsatt kapital beräknas som sysselsatt kapital vid årets början plus sysselsatt kapital vid årets slut dividerat med två.

ORDLISTA

Autoorder: System för automatisering av butikernas påfyllning av varor.

E-learning: Interaktivt utbildningsprogram.

EMAB: EMAB är en samarbetsorganisation för fristående trafikbutiker och har cirka 400 medlemmar från bland annat Shell, Statoil 1 2 3, Hydro, Bilisten och Preem.

EMV: Egna märkesvaror.

GRI: Global Reporting Initiative.

Jämförbara butiker: En jämförbar butik är en butik som genererat omsättning under hela jämförelseperioden, det vill säga båda åren.

Servicegrad: Andel levererade varor i förhållande till andelen beställda varor.



Axfood AB, 171 78 Solna
Besöksadress Hemvärnsgatan 9
Tel 08-553 990 00
Fax 08-730 03 59
info@axfood.se, axfood.se

OM AXFOOD

Axfood bedriver handel med dagligvaror inom detalj- och partihandeln i Sverige. Detaljhandeln drivs genom de egenägda kedjorna Willys, Hemköp och PrisXtra. Antalet egenägda butiker uppgår till 239. Därutöver samverkar Axfood med ett antal handlarägda butiker knutna till Axfood genom avtal, bland annat inom Hemköpkedjan men också under varumärken som Handlar'n och Tempo. Partihandeln drivs genom Dagab och Axfood Närlivs. Axfood har cirka 20 procents marknadsandel av dagligvaruhandeln i Sverige. Axfood är noterat på NardaQ OMX Stockholm ABs Large Cap-lista. Huvudägare är Axel Johnson AB med 50,1 procent av aktierna.

Affärsidé

Axfoods affärsidé är att utveckla och driva framgångsrika matkoncept som vilar på tydliga och attraktiva kunderbudanden.

Affärsmodell

Axfoods affärsmodell bygger på en stark inköpsfunktion, fokus på egna märkesvaror, effektiv logistik och attraktiva matbutiker.

Strategi

Axfood ska vara det mest lönsamma bolaget på den svenska dagligvarumarknaden och öka sina marknadsandelar genom att stärka och utveckla sin position. Axfood har som långsiktigt mål att nå en rörelsemarginal om 4 procent. Axfoods strategi bygger på fem hörnstenar; kund, lönsamhet, tillväxt, miljö och socialt ansvar samt medarbetare och organisation. Läs mer på axfood.se.

Värde drivande faktorer

Faktorer som påverkar Axfoods utveckling är

- Tillgång till strategiska butikslägen
- Utvecklingen av ett attraktivt sortiment
- Innovationsgraden för att öka kundnyttan