

Boliden AB (publ)

Box 44, 101 20 Stockholm, Sverige
 Tel +46 8 610 15 00, Fax +46 8 31 55 45
 www.boliden.com
 Reg. nr 556051-4142

Delårsrapport januari-juni 2012

Andra kvartalet 2012

- Försäljningsintäkter 10 363 (9 896) MSEK
- Rörelseresultat 769 (1 134) MSEK
 - Rörelseresultatet exklusive omvärdering av processlager 931 (1 120) MSEK
- Fritt kassaflöde 79 (-790) MSEK
- Resultat per aktie 1,89 (2,94) SEK

Finansiell utveckling i sammandrag

MSEK	Tre månader			Sex månader		12 mån.	
	2-2012	2-2011	1-2012	2012	2011	Juli-juni	2011
Försäljningsintäkter	10 363	9 896	10 321	20 684	20 054	40 953	40 323
Rörelseresultat (EBIT)	769	1 134	1 499	2 268	2 492	4 523	4 748
Rörelseresultat exkl. omvärdering av processlager	931	1 120	1 217	2 148	2 620	4 536	5 008
Resultat efter finansiella poster	714	1 082	1 463	2 177	2 383	4 354	4 560
Nettoresultat	516	804	1 089	1 604	1 765	3 229	3 389
Resultat per aktie, SEK	1,89	2,94	3,98	5,86	6,45	11,80	12,39
Fritt kassaflöde ¹	79	-790	888	967	-342	1 305	-3
Nettoskuld	6 119	6 322	5 152	6 119	6 322	6 119	6 063
Avkastning på sysselsatt kapital ² , %	–	–	–	15	18	15	17
Avkastning på eget kapital ³ , %	–	–	–	15	18	16	17
Nettoskuldsättningsgrad ⁴ , %	29	33	24	29	33	29	29

¹ Avser kassaflöde före finansieringsverksamheten.

² Rörelseresultatet dividerat med genomsnittligt sysselsatt kapital.

³ Resultat efter skatt dividerat med genomsnittligt eget kapital.

⁴ Nettot av räntebärande avsättningar och skulder minus finansiella tillgångar inklusive likvida medel dividerat med eget kapital.

KONCERNEN

Försäljning och produktion

Försäljningen uppgick under kvartalet till 10 363 (9 896) MSEK. Jämfört med föregående kvartal bidrog högre försäljningsvolym och en svagare svensk krona till att försäljningsintäkterna var oförändrade trots svagare priser i dollar för samtliga metaller.

Produktionen i Bolidens gruvor var högre för samtliga metaller jämfört med årets första kvartal och i nivå med eller högre jämfört med föregående år.

Jämfört med första kvartalet ökade guldproduktionen i Rönnskär liksom Bergsöes blyproduktion. I övrigt sjönk metallproduktionen i smältverken något vilket framförallt beror på genomförda underhållsstopp under kvartalet men även på störningar i Kokkolas produktion. Mot föregående år ökade däremot produktionen av samtliga metaller utom för blylegeringar.

Resultat

Rörelseresultatet uppgick till 769 (1 134) MSEK. Exklusive omvärdering av processlager var resultatet 931 (1 120) MSEK. Koncernens rörelsekostnader exklusive avskrivningar uppgick till 2 864 (2 713) MSEK.

Rörelseresultatet för Gruvor var 726 (1 064) MSEK och för Smältverk, exklusive omvärdering av processlager, 240 (143) MSEK.

Resultatanalys MSEK	Tre månader		
	2-2012	2-2011	1-2012
Rörelseresultat	769	1 134	1 499
Omvärdering processlager	-162	14	282
Rörelseresultat exkl. omvärdering av processlager	931	1 120	1 217
Förändring		-189	-287
Analys av förändring		2-2012 jmf. 2-2011:	2-2012 jmf. 1-2012:
Volymeffekt		167	168
Priser och villkor		-579	-416
<i>Metallpriser och villkor</i>		-513	-409
<i>Realiserade metallpris- och valutakurssäkringar*</i>		-23	37
<i>Villkor smält- och raffinering</i>		-49	-54
<i>Metallpremier</i>		6	12
Valutakurseffekter		399	178
<i>Varav omräknings effekter</i>		6	10
Kostnader		-161	-137
Avskrivningar		-64	-3
Internvinstelimering		57	-64
Övrigt		-8	-14
Förändring		-189	-287
*Resultat för respektive kvartal	2-2012	2-2011	1-2012
Realiserade metallpris- och valutakurssäkringar	58	81	21

Koncernens rörelsekostnader ökade i lokal valuta med 5 procent jämfört med föregående kvartal och med 6 procent jämfört med föregående år. I förhållande till årets första kvartal ökade kostnaderna för externa tjänster, personal och förbrukningsvaror medan energikostnaderna sjönk. Mot föregående år har kostnaderna för personal, förbrukningsvaror, externa tjänster och energi ökat. Ökad satsning på prospektering, ökad bemanning till nya anläggningar, högre löner samt ökade volymer förklarar större delen av ökningen.

Resultatet från metallpris- och valutakurssäkringar var i kvartalet 58 (81) MSEK.

Finansnettot uppgick under årets andra kvartal till -55 (-52) MSEK. Genomsnittlig ränta i kvartalet uppgick till 3,25 procent jämfört med 3,32 procent föregående kvartal och 3,08 procent samma period föregående år.

Resultat efter finansiella poster uppgick till 714 (1 082) MSEK. Nettoresultatet var 516 (804) MSEK motsvarande ett resultat per aktie om 1,89 (2,94) SEK.

Kassaflöde MSEK	Tre månader			Sex månader	
	2-2012	2-2011	1-2012	2012	2011
Från den löpande verksamheten före förändring av rörelsekapital	961	1 307	1 424	2 385	2 265
Förändringar i rörelsekapital	145	-1 075	379	525	-905
Kassaflöde från den löpande verksamheten	1 106	233	1 804	2 910	1 360
Investeringar och övrigt	-1 027	-1 022	-915	-1 942	-1 702
Före finansiering (Fritt kassaflöde)	79	-790	888	967	-342

Jämfört med det första kvartalet sjönk det fria kassaflödet med 809 MSEK till 79 MSEK. Lägre resultat samt ökade lager och investeringar förklarar försämringen. I förhållande till föregående år förbättrades kassaflödet eftersom ökade lager gav en negativ påverkan under andra kvartalet 2011. Betald skatt i kvartalet uppgick till 310 (79) MSEK.

Finansiell ställning

Vid kvartalets utgång var nettoskulden 6 119 (6 322) MSEK och nettoskuldssättningsgraden var 29 (33) procent. Genomsnittlig löptid på totala beviljade låneramar var 3,8 (3,7). Den genomsnittliga räntenivån i portföljen var 3,29 (2,97) procent och räntebindningstiden uppgick till 0,6 (1,2).

I april tecknade Boliden ett lån om 40 MEUR med Nordiska Investeringsbanken (NIB), kopplat till den pågående expansionen av zink-, silvergruvan Garpenberg. Lånet har en löptid om 8 år med återbetalningar mellan åren 2017 och 2020.

I maj tecknade Boliden ett syndikerat låneavtal om MEUR 400 med 14 banker. Avtalet har en löptid på 5 år och ersatte ett tidigare låneavtal om MEUR 410 med förfall år 2012/13.

Marknadsvärderingen av finansiella instrument, efter skatteeffekt, ingick i eget kapital med totalt -10 (-261) MSEK per den 30 juni 2012. Vid utgången av andra kvartalet uppgick Bolidens betalningsberedskap till 8 963 (8 763) MSEK, bestående av likvida medel samt outnyttjade bindande kreditlöften längre än ett år.

MODERBOLAGET

Moderbolaget Boliden AB bedriver ingen verksamhet och har inga anställda. Resultat- och balansräkningar för moderbolaget återfinns på sidan 21 i delårsrapporten.

INFORMATION OM RÄTTSLIG TVIST ANGÅENDE KOPPARRÖRSKARTELL

Den 19 juni delgavs Boliden stämning vid engelsk domstol av ett antal företag i Travis-Perkinskoncernen. Travis-Perkins påstår sig ha lidit skada genom högre inköpspriser på grund av den kopparrörskartell som Boliden och sju andra företag medverkade i under perioden juni 1988 - mars 2001, och bötfälldes för av EU-kommissionen 2004. Boliden kommer att bestrida kravet.

PÅGÅENDE EXPANSIONSPROJEKT

Expansion av elektronikåtervinning vid kopparsmältverket Rönnskär

Den nya anläggningen för elektronikåtervinning i Rönnskär invigdes officiellt den 1 juni efter att ha varit i drift sedan mitten av januari. Under kvartalet har sammanlagt drygt 32 000 ton elektronikråvara använts vid produktionen i Rönnskär, vilket är i linje med den nya kapaciteten på 120 000 årston.

Guldgruvan Kankberg

Produktion från Kankbergsgruvan har startat och bidrar med en mindre kvantitet guld till Bolidenområdets produktion under det andra kvartalet. Lagningsanläggning för tellurium kommer att starta produktion under fjärde kvartalet.

Garpenberg

Expansionen av zink-, silvergruvan i Garpenberg fortskrider enligt plan. Större delen av tyngre maskinbeställningar och entreprenadbeställningar är genomförda och tillredningen under jord är till stor del klar. Mekaniskt montage i personschaktet, som är klart till fullt djup och diameter, har inletts. Bergsschaktet är pilotborrat till fullt djup och vidgning till full bredd pågår. Ovan jord sker grundläggning och gjutning av fundament samt stålmontage för kommande produktionsanläggning.

Silverutvinning i Kokkola

Projektet är i en tidig fas med produktionsstart planerad till tredje kvartalet 2014. Mindre än 10 procent av materialbeställningar är gjorda. Total investeringsvolym beräknas uppgå till 27 MEUR och vid nuvarande silverhalt i zinkkoncentraten kommer anläggningen att utvinna cirka 25 ton silver per år.

MARKNADSUTVECKLING

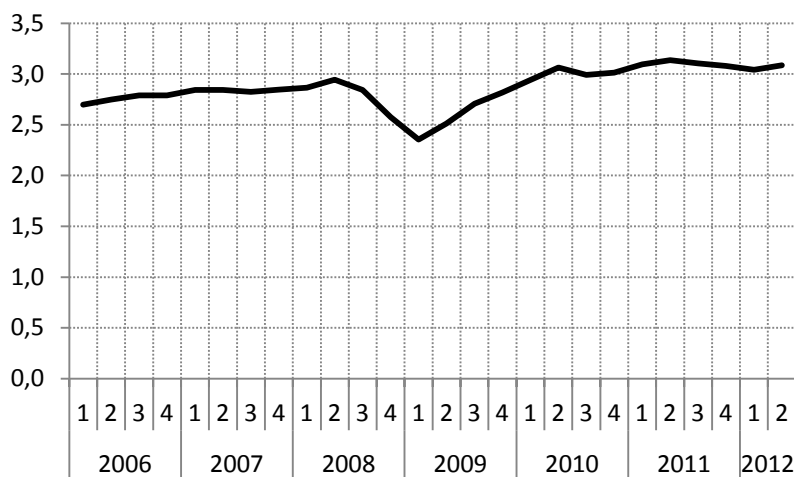
Industriaktiviteten i mogna ekonomier minskade jämfört med både årets första kvartal och det andra kvartalet 2011. I USA har byggsektorn stärkts från en mycket låg nivå medan fordonsproduktionen har ökat kraftigt. I Europa har byggsektorns utveckling varit svag och fordonsproduktionen har minskat.

Aktiviteten i den kinesiska ekonomin var fortsatt hög under andra kvartalet men tillväxttakten för den totala industrin sjönk jämfört med det första kvartalet. Tillväxten inom fordonsindustrin har ökat efter en svagare period i slutet på 2011 och början på 2012.

Zink

Den globala efterfrågan på zink bedöms ha varit något högre än föregående kvartal men lägre än under andra kvartalet 2011. I Europa minskade efterfrågan ytterligare jämfört med 2011. Även i Kina minskade efterfrågan jämfört med fjolåret vilket bland annat beror på att lagren av metall har varit höga i Kina. Efterfrågan i Nordamerika var fortsatt ökande jämfört med fjolåret.

Kvartalsvis utveckling av global efterfrågan på zink (miljoner ton metall).



Source: © CRU (www.crugroup.com)

Den globala smältverksproduktionen av zink var något högre än föregående kvartal men lägre än föregående år. Produktionen av zink minskade i Kina jämfört med andra kvartalet 2011. De officiella lagernivåerna av zink har ökat under kvartalet.

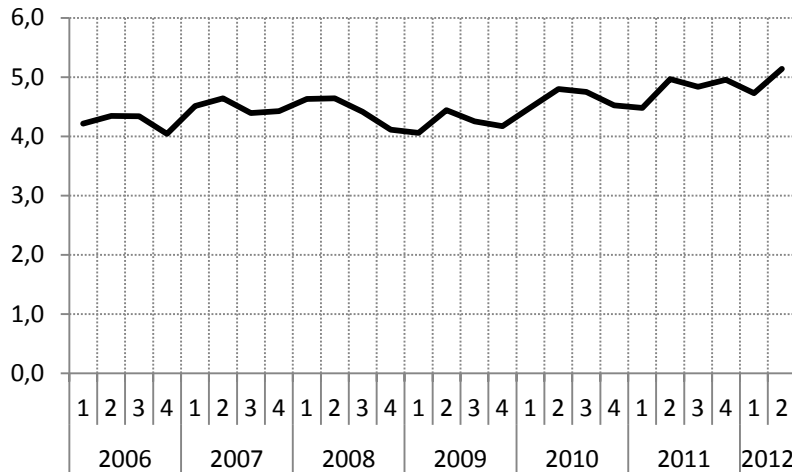
Den globala produktionen av koncentrat var högre än föregående år och bedöms ha varit högre än smältverkens efterfrågan.

Spotsmältlönerna steg kraftigt från låg nivå när utbudet av koncentrat ökade globalt men nivån i slutet av andra kvartalet var fortsatt lägre än den realiserade nivån i vägledande kontrakt för 2012. Spotpremien i Europa var stabil jämfört med fjärde kvartalet 2011 och i nivå med fjolårets andra kvartal.

Koppar

Den globala efterfrågan på koppar bedöms ha ökat jämfört med såväl föregående kvartal som andra kvartalet 2011. Efterfrågan i Kina ökade med 3 procent men var oförändrad i mogna ekonomier jämfört med fjolåret.

Kvartalsvis utveckling av global efterfrågan på koppar (miljoner ton metall).



Source: © CRU (www.crugroup.com)

Den globala produktionen av koppar var högre än föregående kvartal och något högre än andra kvartalet 2011. I Kina fortsatte produktionen att öka. Global produktion bedöms ha varit lägre än efterfrågan och de officiella lagernivåerna vid metallbörser minskade jämfört med slutet på första kvartalet i år.

Gruvproduktionen globalt var högre än föregående kvartal och något högre än föregående år. Inledningen på 2012 präglades av produktionsstörningar och strejker vid flera stora gruvor och dessa störningar har fortsatt att påverka utbudet av koncentrat även i det andra kvartalet. Den globala produktionen av koncentrat bedöms dock ha varit i nivå med efterfrågan från smältverken.

Smältlönerna på spotmarknaden har varit stabila på en nivå som är markant lägre än den i vägledande kontrakt för 2012. Spotpremierna i Europa har varit högre jämfört med det första kvartalet men nivån sjönk mot slutet av andra kvartalet.

Bly

Den globala efterfrågan på bly var högre än såväl årets första kvartal som det andra kvartalet 2011. Efterfrågeutvecklingen drevs främst av en ökande batteriproduktion i Kina men även en positiv utveckling i USA till följd av ökad fordonsproduktion. I Europa minskar batteriproduktionen till följd av en lägre efterfrågan från bilindustrin och allmänt lägre industriaktivitet.

Tillgången i Europa på bly från återvunna batterier, som köps av smältverk, är låg vilket håller priserna på denna råvara kvar på höga nivåer trots en svagare efterfrågan på bly från batteriproducenter.

Den globala produktionen i smältverk bedöms ha ökat men det var totalt sett ett mindre underskott av metall. De officiella lagernivåerna av bly var vid slutet av andra kvartalet lägre än vid slutet av första kvartalet.

Svavelsyra

Efterfrågan på svavelsyra i norra Europa, som är Bolidens huvudmarknad, har varit stabil jämfört med första kvartalet. Såväl spotpriser som kontraktpriser minskade något jämfört med föregående kvartal.

Metallpriser

Under andra kvartalet sjönk genomsnittspriserna i dollar jämfört med föregående kvartal för samtliga metaller. Med undantag för guld sjönk priserna även jämfört med föregående år. Samma utveckling gäller för priser i svenska kronor. Den starkare dollarn dämpade prisnedgången i svenska kronor.

Metallpriser i USD (genomsnitt LME/LBMA)	Tre månader					Sex månader		
	2-2012	2-2011	%	1-2012	%	2012	2011	%
Zink (USD/ton)	1 928	2 250	-14	2 025	-5	1 978	2 323	-15
Koppar (USD/ton)	7 869	9 137	-14	8 310	-5	8 097	9 398	-14
Bly (USD/ton)	1 974	2 550	-23	2 093	-6	2 035	2 578	-21
Guld (USD/troy oz)	1 609	1 507	7	1 691	-5	1 651	1 445	14
Silver (USD/troy oz)	29,38	37,96	-23	32,63	-10	31,06	34,84	-11

Metallpriser i SEK (genomsnitt LME/LBMA)	Tre månader					Sex månader		
	2-2012	2-2011	%	1-2012	%	2012	2011	%
Zink (SEK/ton)	13 393	14 090	-5	13 665	-2	13 537	14 812	-9
Koppar (SEK/ton)	54 676	57 228	-4	56 089	-3	55 420	59 917	-8
Bly (SEK/ton)	13 713	15 973	-14	14 129	-3	13 932	16 439	-15
Guld (SEK/troy oz)	11 176	9 437	18	11 414	-2	11 302	9 215	23
Silver (SEK/troy oz)	204,16	237,78	-14	220,21	-7	212,58	222,12	-4

Valutakurser

Jämfört med föregående kvartal och mot föregående år har dollarn förstärkts mot svenska och norska kronan samt mot euron.

Valutakurser (genomsnitt)	Tre månader					Sex månader		
	2-2012	2-2011	%	1-2012	%	2012	2011	%
USD/SEK	6,95	6,26	11	6,75	3	6,84	6,38	7
EUR/USD	1,28	1,44	-11	1,31	-2	1,30	1,40	-7
EUR/SEK	8,91	9,01	-1	8,85	1	8,88	8,94	-1
USD/NOK	5,89	5,44	8	5,78	2	5,84	5,58	5

KÄNSLIGHETSANALYS

I tabellen nedan redovisas en uppskattning av hur förändringar i marknadsvillkor påverkar koncernens rörelseresultat (EBIT) ett år framåt i tiden. Beräkningen baseras på noteringar per den 30 juni 2012 samt på Bolidens planerade produktionsvolym. Känslighetsanalysen beaktar inte effekter av metallprissäkringar, valutakurssäkringar, kontrakterade smältlöner eller omvärderingar av processlager i smältverken.

Förändring av metallpriser +10%	Effekt på rörelseresultatet, MSEK	Förändring av USD +10 %	Effekt på rörelseresultatet, MSEK	Förändring av smältlöner +10%	Effekt på rörelseresultatet, MSEK
Koppar	440	USD/SEK	1 040	TC/RC Koppar	80
Zink	455	EUR/USD	325	TC Zink	45
Bly	80	USD/NOK	80	TC Bly	-10
Guld	185				
Silver	155				

METALLPRIS- OCH VALUTAKURSSÄKRINGAR

Nedanstående tabeller visar Bolidens utestående pris- och valutakurssäkringar per den 30 juni 2012. Bolidenkongcernens produktion är i övrigt fullt ut exponerad mot marknadspriser. Säkringarna minskar effekter på kongcernens resultat från pris- och valutaförändringar och löper väsentligen under den mest intensiva perioden av expansionsprojektet i Garpenberg.

Metaller	2012	2013	2014	2015	2016	2017
Zink						
Säkrad volym (ton)	62 700	62 250				
Terminspris, USD/ton	2 230	2 125				
Marknadsvärde, MSEK	152	99				
Koppar						
Säkrad volym (ton)	13 800	14 100				
Terminspris, USD/ton	9 080	8 746				
Marknadsvärde, MSEK	133	104				
Bly						
Säkrad volym (ton)	11 550	11 400				
Terminspris, USD/ton	2 324	2 219				
Marknadsvärde, MSEK	37	26				
Silver						
Säkrad volym (000 troy oz)	1 470 000	1 524 000				
Terminspris, USD/troy oz	28,45	27,12				
Marknadsvärde, MSEK	14	-1				
Guld						
Säkrad volym (troy oz)	36 210	58 200	38 400	48 600	47 000	29 000
Terminspris, USD/troy oz	1 376	1 387	1 455	1 491	1 487	1 490
Marknadsvärde, MSEK	-49	-76	-35	-35	-35	-21
Marknadsvärde totalt, MSEK	287	151	-35	-35	-35	-21
Valutor	2012	2013	2014	2015	2016	2017
USD/SEK						
Säkrad volym (MUSD)	265	293	56	72	70	43
Terminskurs, USD/SEK	6,82	6,76	6,83	6,78	6,77	6,77
Marknadsvärde, MSEK	-44	-77	-16	-29	-29	-18
EUR/USD						
Säkrad volym (MUSD)	98	91				
Terminskurs, EUR/USD	1,35	1,35				
Marknadsvärde, MSEK	-46	-42				
USD/NOK						
Säkrad volym (MUSD)	20	18				
Terminskurs, USD/NOK	5,97	6,03				
Marknadsvärde, MSEK	-1	0				
Marknadsvärde totalt, MSEK	-90	-119	-16	-29	-29	-18

AFFÄRSOMRÅDE GRUVOR

Gruvors försäljningsintäkter var 2 366 (2 649) MSEK under kvartalet. Rörelseresultatet uppgick till 726 (1 064) MSEK, en resultatförsämring med 96 MSEK jämfört med föregående kvartal. Resultatutvecklingen beror framförallt på lägre metallpriser. Jämfört med föregående år sjönk resultatet på grund av lägre priser och högre kostnader. Produktionsvolymerna var för samtliga metaller högre än under det första kvartalet.

Finansiell utveckling

MSEK	Tre månader			Sex månader	
	2-2012	2-2011	1-2012	2012	2011
Försäljningsintäkter	2 366	2 649	2 498	4 863	5 295
Rörelsekostnader	1 405	1 261	1 362	2 767	2 497
Avskrivningar	325	281	322	648	556
Rörelseresultat	726	1 064	822	1 549	2 220
Investeringar	753	599	645	1 398	1 030
Sysselsatt kapital	15 046	13 923	14 863	15 046	13 923

Produktion*

	Tre månader					Sex månader		
	2-2012	2-2011	%	1-2012	%	2012	2011	%
Zink, ton	75 960	71 905	6	73 790	3	149 750	145 106	3
Koppar, ton	20 130	20 481	-2	18 888	7	39 018	41 086	-5
Bly, ton	13 931	11 656	20	12 629	10	26 560	24 269	9
Guld, kg	944	994	-5	898	5	1 842	1 852	-1
Guld, troz	30 358	31 942	-5	28 868	5	59 226	59 542	-1
Silver, kg	62 307	53 862	16	55 388	12	117 695	113 519	4
Silver, '000 troz	2 003	1 732	16	1 781	12	3 784	3 650	4

* Avser metallinnehåll i koncentrat. Information om produktion och metallhalter vid respektive enhet finns på sidan 23-24.

Zinkproduktionen ökade mot båda jämförelseperioderna. I Garpenberg gav högre anrikad volym och bättre halter en kraftig volymökning. Zinkproduktionen i Bolidenområdet sjönk beroende på annan malmmix med lägre halter. I Tara var anrikad volym något lägre jämfört med första kvartalet som en följd av ett underhållsstopp. Zinkhalterna i Garpenberg bedöms bli lägre under resten av 2012.

Kopparproduktionen ökade jämfört med föregående kvartal beroende på den höga malmproduktionen i Aitik under kvartalet. Malmproduktionen motsvarade en årstakt på 38 miljoner ton. I förhållande till föregående år sjönk kopparproduktionen på grund av lägre halter i Aitik.

Högre halter och bättre utbyten i Garpenberg och i Tara ledde till ökad blyproduktion mot såväl föregående kvartal som föregående år.

Guldproduktionen ökade mot årets första kvartal vilket förklaras av den högre produktionsvolymen i Aitik. Mot föregående år sjönk volymen beroende på lägre halter i Aitik vilket delvis kompensades av en motsatt utveckling med högre guldproduktion i Bolidenområdet. Silverproduktionen ökade mot båda jämförelseperioderna framförallt beroende på högre halt och anrikad volym i Garpenberg.

Resultatanalys Gruvor

MSEK	Kvartal		
	2-2012	2-2011	1-2012
Rörelseresultat	726	1 064	822
Förändring		-337	-96
Analys av förändring		2-2012 jmf. 2-2011:	2-2012 jmf. 1-2012:
Volymeffekt		0	111
Priser och villkor		-378	-255
<i>Metallpriser och villkor</i>		-417	-303
<i>Realiserade metallpris- och valutakursräddningar*</i>		-14	28
<i>Villkor smält- och raffineringlöner</i>		52	20
Valutakurseffekter		231	95
<i>Varav omräknings effekter</i>		0	2
Kostnader		-149	-42
Avskrivningar		-45	-3
Övrigt		3	-1
Förändring		-337	-96
*Resultat för respektive kvartal	2-2012	2-2011	1-2012
Realiserade metallpris- och valutakursräddningar	43	56	14

Jämfört med föregående kvartal och mot föregående år gav lägre priser en negativ resultatpåverkan för båda jämförelseperioderna. Positiva valutaeffekter kompenserade till viss del.

Rörelsekostnaderna före avskrivningar uppgick till 1 405 och ökningen i lokal valuta från första kvartalet var cirka 3 procent. Ökningen hänförs framförallt till personal och externa tjänster där ökad prospekteringsinsats utgör en stor del. Jämfört med föregående år var ökningen cirka 12 procent och förklaras av ökade kostnader för personal, externa tjänster och energi. Antal anställda har ökat sedan 2011 i anriktningsverket i Boliden och i den nya Kankbergsgruvan inför produktionsstart. Energikostnaderna steg på grund av ökad volym men också beroende på högre priser på diesel och el.

AFFÄRSOMRÅDE SMÄLTVERK

Smältverks rörelseresultat exklusive omvärdering av processlager uppgick till 240 (143) MSEK. Jämfört med första kvartalet minskade resultatet beroende på lägre metallpriser och smältlöner. Mot föregående år ökade resultatet då den negativa effekten från sämre priser och villkor kompenserades av positiva volym- och valutaeffekter. Genomförda underhållsstopp vid kopparsmältverken Harjavalta och Rönnskär påverkade kvartalets resultat med cirka -130 (-180) MSEK.

Finansiell utveckling

MSEK	Tre månader			Sex månader	
	2-2012	2-2011	1-2012	2012	2011
Försäljningsintäkter	10 020	9 408	10 011	20 031	19 075
Bruttoresultat exkl. omvärdering av processlager	1 869	1 740	1 899	3 769	3 432
Rörelsekostnader	1 423	1 412	1 349	2 772	2 694
Avskrivningar	221	202	220	440	401
Rörelseresultat exkl. omvärdering av processlager	240	143	349	589	368
Rörelseresultat	78	156	631	709	241
Investeringar	274	412	270	544	644
Sysselsatt kapital	15 609	15 425	15 534	15 609	15 425

Produktion

	Tre månader			Sex månader				
	2-2012	2-2011	%	1-2012	%	2012	2011	%
Zink, ton	116 175	111 450	4	118 345	-2	234 520	227 899	3
Koppar, ton	81 790	76 496	7	84 516	-3	166 307	158 125	5
Bly, ton	3 461	2 372	46	5 498	-37	8 959	7 507	19
Blylegeringar, ton (Bergsöe)	11 410	11 615	-2	10 939	4	22 349	22 286	0
Guld, kg	4 540	2 966	53	3 869	17	8 409	6 341	33
Guld, troz	145 945	95 368	53	124 391	17	270 337	203 870	33
Silver, kg	148 552	123 118	21	150 859	-2	299 411	246 773	21
Silver, '000 troz	4 776	3 958	21	4 850	-2	9 626	7 934	21
Svavelsyra, ton	374 353	343 951	9	433 112	-14	807 465	749 522	8
Aluminiumfluorid, ton	10 507	9 130	15	10 016	5	20 523	17 501	17

Information om produktion vid respektive enhet finns på sidan 24-25.

Produktionen under kvartalet påverkades i framförallt Harjavalta som hade ett omfattande underhållsstopp i maj. Stoppen gav som effekt att produktion av koppar och svavelsyra sjönk mot föregående kvartal. Ett mindre underhållsstopp vid Rönnskär minskade silverproduktionen under kvartalet.

Även zinkproduktionen minskade något jämfört med årets första kvartal vilket berodde på produktionsstörningar i Kokkola. Odda har haft stabil produktion och ökade produktionen mot båda jämförelseperioderna.

Blyproduktionen sjönk jämfört med första kvartalet men ökade jämfört mot föregående år. Variationerna mellan kvartalen beror på vad som produceras i den ena av Rönnskärs två kaldougnar och under kvartalet har avverkning av elektronik prioriterats.

Guldproduktionen ökade i Rönnskär beroende på ökad avverkning av elektronikråvara. Av samma anledning ökade Rönnskärs silverproduktion jämfört med föregående år. Harjavalta silverproduktion ökade mot föregående år beroende på högre silverhalter i kopparkoncentraterna.

Resultatanalys Smältverk

MSEK	Tre månader		
	2-2012	2-2011	1-2012
Rörelseresultat	78	156	631
Omvärdering processlager	-162	14	282
Rörelseresultat exkl. omvärdering av processlager	240	143	349
Förändring		97	-109
		2-2012 jmf. 2-2011:	2-2012 jmf. 1-2012:
Analys av förändring			
Volymeffekt		166	57
Priser och villkor*		-198	-174
<i>Metallpriser och villkor</i>		-92	-120
<i>Realiserade metallpris- och valutakurssäkringar*</i>		-11	8
<i>Villkor smält- och raffineringsslöner</i>		-101	-74
<i>Metallpremier</i>		6	12
Valutakurseffekter		168	84
<i>Varav omräkningseffekter</i>		6	9
Kostnader		-15	-71
Avskrivningar		-20	0
Övrigt		-4	-5
Förändring		97	-109
*Resultat för respektive kvartal	2-2012	2-2011	1-2012
Realiserade metallpris- och valutakurssäkringar	15	25	7

Volymeffekten var positiv för båda jämförelseperioderna. Jämfört med föregående kvartal beror den främst på ökad avverkning av elektronikråvara och jämfört med föregående år beroende på ökad avverkning för flera råvaror och generellt ökade volymer av fria metaller.

Rörelsekostnader exklusive avskrivningar uppgick i kvartalet till 1 423 vilket innebar en ökning med cirka 5 procent i lokala valutor jämfört med första kvartalet och med cirka 1 procent jämfört med föregående år. Kostnadsökningen mot föregående kvartal beror framförallt på genomförda underhållsstopp. Energikostnaderna sjönk. De ökade avskrivningarna jämfört med föregående år förklaras av den nya anläggningen för elektronikåtervinning i Rönnskär.

Underhållsstopp kommande kvartal

Under tredje kvartalet 2012 kommer underhållsstopp att genomföras i samtliga smältverk utom Harjavalta. Totala effekten på rörelseresultatet för Smältverk beräknas uppgå till cirka 50 MSEK.

SAMMANFATTNING AV BOLIDENS UTVECKLING UNDER FÖRSTA HALVÅRET

Försäljningen under det första halvåret uppgick till 20 684 (20 054). Högre volymer för alla metaller motverkades av lägre priser.

Rörelseresultatet uppgick till 2 268 (2 492) MSEK och till 2 148 (2 620) MSEK exklusive omvärdering av smältverkens processlager. Rörelseresultatet påverkades positivt av ökade volymer och en starkare dollar medan lägre priser och högre kostnader sammantaget gjorde att resultatet sjönk. Kostnadsökningen kan framförallt hänföras till personal där dels högre bemanning men också högre löner har ökat kostnaderna. Kostnaderna har också ökat för förbrukningsvaror, energi och externa tjänster.

I perioden ingår realiserat resultat från metallpris- och valutakurssäkringar om 79 (93) MSEK.

Finansnettot uppgick till -91 (-109) MSEK. Förbättringen beror huvudsakligen på att räntor på valutaterminer varit mer fördelaktiga.

Nettoresultatet för halvåret blev 1 604 (1 765) MSEK och vinst per aktie var 5,86 (6,45) SEK.

Investeringarna uppgick till -1 946 (-1 684) MSEK. Det fria kassaflödet var 967 (-342) MSEK. Kassaflödet förbättrades, framförallt till följd av minskade lager.

Resultatanalys

MSEK	Sex månader	
	2012	2011
Rörelseresultat	2 268	2 492
Omvärdering processlager	120	-128
Rörelseresultat exkl. omvärdering av processlager	2 148	2 620
Förändring		-472
		2012 jmf. 2011:
Analys av förändring		
Volymeffekt		192
Priser och villkor		-785
<i>Metallpriser och villkor</i>		-767
<i>Realiserade metallpris- och valutakurssäkringar*</i>		-14
<i>Villkor smält- och raffineringlöner</i>		-12
<i>Metallpremier</i>		8
Valutakurseffekter		586
<i>Varav omräkningseffekter</i>		-1
Kostnader		-361
Avskrivningar		-131
Internvinstelimering		6
Övrigt		20
Förändring		-472
*Resultat för respektive period	2012	2011
Realiserade metallpris- och valutakurssäkringar	79	93

HÅLLBAR UTVECKLING

Medarbetare

Medelantalet anställda¹ i Boliden under första halvåret var 4 959 (4 680), varav 2 945 i Sverige, 960 i Finland, 724 i Irland, 315 i Norge och 15 i andra länder. Medelantalet anställda i koncernen 2011 var 4 597. Ökningen i antalet beror på nyanställningar i Rönnskär och Bolidenområdet med anledning av genomförda expansionsprojekt.

Sjukfrånvaron under andra kvartalet var 3,2 procent vilket är en minskning jämfört med första kvartalet då sjukfrånvaron låg på 4,3 procent. För hela 2011 låg sjukfrånvaron på 3,7 procent. Koncernens långsiktiga mål är att sjukfrånvaron inte ska överstiga 4,0 procent.

Olycksfallsfrekvensen var under det andra kvartalet 6,3 (5,6) olycksfall per miljon arbetade timmar för egna anställda, en ökning mot första kvartalet då den var 5,3. För helåret 2011 var olycksfallsfrekvensen 4,9 (8,2).

Miljö

Verksamheten vid Bolidens samtliga anläggningar är tillståndspliktig och bedrivs enligt respektive lands gällande lagstiftning.

Under det andra kvartalet skedde ett överskridande av gränsvärde i Harjavalta för arsenik till en intern avfallsdeponi. Åtgärder har vidtagits för att förhindra upprepning och bland annat har en ny förbättrad kondenseringsanläggning tagits i bruk.

För perioden 2009-2013 har koncernövergripande miljömål definierats. Målen innefattar utsläpp av metaller till luft och vatten, utsläpp av närsalter till vatten, energianvändning, samt utsläpp av svaveldioxid och koldioxid till luft. Målen följs upp på månadsbasis, med undantag av koldioxidutsläpp/energianvändning som följs upp vid årsskifte.

Bolidens interna mål för maximala utsläpp av metaller till luft och vatten samt närsalter till vatten har underskridits. Utsläppen av svaveldioxid till luft har dock överskridit de interna utsläppsmålen.

RISKER OCH OSÄKERHETSFAKTORER

Koncernens och moderbolagets väsentliga risk- och osäkerhetsfaktorer inkluderar marknads- och omvärldsrisker, finansiella risker, verksamhets- och affärsrisker samt legala risker. Den globala konjunkturen och i synnerhet den globala industriproduktionen, påverkar efterfrågan för zink, koppar och andra basmetaller. För mer information om risker och riskhantering hänvisas till Bolidens årsredovisning för 2011: Hantering av risker på sidan 46-47 samt not 19 finansiell riskhantering på sidorna 77-78.

¹ Heltidsekvivalenter

PRINCIPER FÖR UPPRÄTTANDE AV DELÅRSRAPPORTEN

Koncernredovisningen har upprättats i enlighet med de av EU godkända International Financial Reporting Standards (IFRS), samt Rådet för finansiell rapporterings rekommendation RFR1, kompletterande redovisningsregler för koncerner, vilken specificerar de tillägg till IFRS-upplysningar som krävs enligt bestämmelserna i årsredovisningslagen. Denna delårsrapport är för koncernen upprättad enligt IAS 34, delårsrapportering, och årsredovisningslagen samt för moderbolaget enligt årsredovisningslagen.

Ett antal nya tillägg till IFRS standarder och tolkningsutlåtanden från IFRIC har trätt i kraft från och med 1 januari 2012. Ingen av dessa förändringar har haft någon väsentlig påverkan på Bolidens finansiella rapporter.

Samma redovisningsprinciper och beräkningsmetoder har tillämpats i delårsrapporten som vid årsredovisning 2011.

Undertecknade försäkrar att delårsrapporten ger en rättvisande översikt av moderbolagets och koncernens verksamhet, ställning och resultat samt beskriver väsentliga risker och osäkerhetsfaktorer som moderbolaget och de företag som ingår i koncernen står inför.

Stockholm den 19 juli 2012

Anders Ullberg
Ordförande

Marie Berglund
Styrelseledamot

Staffan Bohman
Styrelseledamot

Lennart Evrell
Styrelseledamot
VD och koncernchef

Michael G:son Löw
Styrelseledamot

Marie Holmberg
Styrelseledamot
Arbetsstagarrepresentant

Roland Antonsson
Styrelseledamot
Arbetsstagarrepresentant

Ulla Litzén
Styrelseledamot

Leif Rönnbäck
Styrelseledamot

Matti Sundberg
Styrelseledamot

Hans-Göran Ölvebo
Styrelseledamot
Arbetsstagarrepresentant

Informationen är sådan som Boliden ska offentliggöra enligt lagen om värdepappersmarknaden och/eller lagen om handel med finansiella instrument. Informationen lämnades för offentliggörande den 19 juli 2012, klockan 12:00.

REVISORS GRANSKNINGSRAPPORT

Revisors rapport över översiktlig granskning av delårsrapport upprättad i enlighet med IAS 34 och 9 Kap årsredovisningslagen. (1995:1554)

Till styrelsen

Inledning

Vi har utfört en översiktlig granskning av den finansiella delårsrapporten för Boliden AB (publ) per 30 juni 2012 och den sexmånadersperiod som slutade per detta datum. Det är styrelsen och verkställande direktören som har ansvaret för att upprätta och presentera denna delårsrapport i enlighet med IAS 34 och årsredovisningslagen. Vårt ansvar är att uttala en slutsats om denna delårsrapport grundad på vår översiktliga granskning.

Den översiktliga granskningens inriktning och omfattning

Vi har utfört vår översiktliga granskning i enlighet med Standard för översiktlig granskning (SÖG) 2410 *Översiktlig granskning av finansiell delårsinformation utförd av företagets valda revisor*. En översiktlig granskning består av att göra förfrågningar, i första hand till personer som är ansvariga för finansiella frågor och redovisningsfrågor, att utföra analytisk granskning och att vidta andra översiktliga granskningsåtgärder. En översiktlig granskning har en annan inriktning och en betydligt mindre omfattning jämfört med den inriktning och omfattning som en revision enligt International Standards on Auditing och god revisionssed i övrigt har.

De granskningsåtgärder som vidtas vid en översiktlig granskning gör det inte möjligt för oss att skaffa oss en sådan säkerhet att vi blir medvetna om alla viktiga omständigheter som skulle kunna ha blivit identifierade om en revision utförts. Den uttalade slutsatsen grundad på en översiktlig granskning har därför inte den säkerhet som en uttalad slutsats grundad på en revision har.

Slutsats

Grundat på vår översiktliga granskning har det inte kommit fram några omständigheter som ger oss anledning att anse att delårsrapporten inte, i allt väsentligt, är upprättad för koncernens del i enlighet med IAS 34 och årsredovisningslagen samt för moderbolagets del i enlighet med årsredovisningslagen.

Stockholm den 19 juli 2012

Ernst & Young AB

Lars Träff
Auktoriserad revisor

DELÅRSRAPPORTER

Delårsrapport för tredje kvartalet publiceras den 25 oktober 2012
Bokslutskommuniké för 2012 publiceras den 11 februari 2013

PRESENTATION AV RAPPORTEN

Delårsrapporten presenteras i Stockholm och via webcast/telefonkonferens
Tid: torsdagen den 19 juli kl 15:00 (CET)
Plats: Lundqvist & Lindqvist, lokal Viktor Arendorff
Adress: Klarabergsviadukten 90, Stockholm

Webcast sänds via internet på www.boliden.com.

För att delta i telefonkonferensen, ring något av nedanstående telefonnummer 3-5 minuter innan konferensen startar:

Telefonnummer från Sverige: 08-505 598 53 (slå även riktnummer)
Telefonnummer från utlandet: +44 20 3043 2436

Kontaktpersoner för information:

Lennart Evrell, VD och koncernchef
Mikael Staffas, CFO
Frans Benson, chef Investor Relations

Tel (växel): +46 8 610 15 00
Tel (växel): +46 8 610 15 00
Tel: +46 8 610 15 23

RESULTATRÄKNING - KONCERNEN

MSEK	Tre månader			Sex månader		12 mån.
	2-2012	2-2011	1-2012	2012	2011	Juli-juni
Försäljningsintäkter	10 363	9 896	10 321	20 684	20 054	40 953
Kostnad för sålda varor	-9 216	-8 441	-8 548	-17 764	-16 965	-35 204
Bruttoresultat	1 147	1 455	1 773	2 920	3 089	5 749
Försäljningskostnader	-112	-94	-83	-195	-190	-389
Administrationskostnader	-177	-179	-126	-303	-298	-545
Forsknings- och utvecklingskostnader	-119	-85	-108	-227	-163	-423
Övriga rörelseintäkter och -kostnader	30	37	43	73	55	130
Resultatandelar i intressebolag	-	-	0	-	-1	1
Rörelseresultat	769	1 134	1 499	2 268	2 492	4 523
Finansiella intäkter	15	14	28	43	27	86
Finansiella kostnader	-70	-66	-64	-134	-137	-255
Resultat efter finansiella poster	714	1 082	1 463	2 177	2 383	4 354
Skatter	-198	-278	-374	-573	-618	-1 125
Nettoresultat	516	804	1 089	1 604	1 765	3 229
Nettoresultat hänförligt till						
Moderbolagets aktieägare	516	803	1 089	1 604	1 764	3 228
Innehav utan bestämmande inflytande	-	1	0	-	1	1

Resultat och eget kapital per aktie

	Tre månader			Sex månader		12 mån.
	2-2012	2-2011	1-2012	2012	2011	Juli-juni
Resultat per aktie ¹ , SEK	1,89	2,94	3,98	5,86	6,45	11,80
Eget kapital per aktie, SEK	78,24	69,56	79,90	78,24	69,56	78,24
Antal aktier	273 511 169	273 511 169	273 511 169	273 511 169	273 511 169	273 511 169
Genomsnittligt antal aktier	273 511 169	273 511 169	273 511 169	273 511 169	273 511 169	273 511 169
Antal aktier i eget innehav	-	-	-	-	-	-

¹ Då inga potentiella aktier förekommer finns ingen utspädningseffekt

RAPPORT ÖVER TOTALRESULTAT - KONCERNEN

MSEK	Tre månader			Sex månader		12 mån.
	2-2012	2-2011	1-2012	2012	2011	Juli-juni
Periodens resultat	516	804	1 089	1 604	1 765	3 229
Övrigt totalresultat						
Kassaflödessäkring						
Förändring av marknadsvärde på derivatinstrument	236	105	-349	-113	-214	624
Skatteeffekt på derivatinstrument	-62	-28	92	30	56	-164
Överföringar till resultaträkningen	-46	-72	-16	-62	-76	-283
Skatt på överföringar till resultaträkningen	12	19	4	16	20	74
	140	24	-269	-129	-215	251
Periodens omräkningsdifferens på utlandsverksamheter	-39	107	-52	-92	73	-197
Resultat från säkring av nettoinvesteringar i utlandsverksamheter	53	-150	72	125	-104	271
Skatt på periodens resultat från säkringsinstrument	-14	42	-19	-33	27	-71
	-	-1	1	-	-4	3
Övriga poster i totalresultatet	-	-	-	-	-	-
Summa övrigt totalresultat	140	23	-268	-129	-219	254
Periodens totalresultat	656	827	821	1 475	1 546	3 482
Periodens totalresultat hänförligt till:						
Moderbolagets aktieägare	656	826	821	1 475	1 545	3 481
Innehav utan bestämmande inflytande	0	1	0	0	1	1

NYCKELTAL - KONCERNEN

	Tre månader			Sex månader		12 mån.
	2-2012	2-2011	1-2012	2-2012	2-2011	Juli-juni
Avkastning på sysselsatt kapital ¹ , %	-	-	-	15	18	15
Avkastning på eget kapital ² , %	-	-	-	15	18	16
Soliditet, %	57	52	58	57	52	57
Nettoskuldsättningsgrad ³ , %	29	33	24	29	33	29
Nettoskuld, MSEK	6 119	6 322	5 152	6 119	6 322	6 119

¹ Rörelseresultatet dividerat med genomsnittligt sysselsatt kapital.

² Resultat efter skatt dividerat med genomsnittligt eget kapital.

³ Nettot av räntebärande avsättningar och skulder minus finansiella tillgångar inklusive likvida medel dividerat med eget kapital.

BALANSRÄKNING - KONCERNEN

MSEK	30 juni 2012	31 dec 2011	30 juni 2011
Immateriella anläggningstillgångar	3 177	3 184	3 227
Materiella anläggningstillgångar	23 701	22 927	21 694
Uppskjuten skatt	56	46	54
Räntebärande tillgångar	64	55	50
Övriga finansiella anläggningstillgångar	125	127	143
Varulager	7 558	7 737	7 890
Räntebärande kortfristiga fordringar	3	3	3
Skattefordringar	27	30	1
Övriga fordringar	2 583	3 151	2 683
Likvida medel	355	355	665
Summa tillgångar	37 649	37 615	36 411
Eget kapital	21 414	21 032	19 026
Avsättningar för pensioner	657	653	630
Avsättningar för uppskjuten skatt	2 975	3 004	2 640
Övriga avsättningar	1 163	1 164	1 030
Räntebärande långfristiga skulder	3 543	4 967	6 284
Räntebärande kortfristiga skulder	2 277	801	128
Skatteskulder	118	450	671
Övriga kortfristiga skulder	5 502	5 544	6 002
Summa skulder och eget kapital	37 649	37 615	36 411

RAPPORT ÖVER EGET KAPITAL - KONCERNEN

MSEK	30 juni 2012	31 dec 2011	30 juni 2011
Ingående balans	21 032	18 846	18 846
Totalresultat för perioden	1 475	3 555	1 546
Utdelning	-1 094	-1 369	-1 366
Utgående balans	21 414	21 032	19 026
Summa eget kapital hänförligt till			
Moderbolagets aktieägare	21 401	21 020	19 015
Innehav utan bestämmande inflytande	13	12	11

Den 30 juni 2012 uppgick säkringsreserven, efter skatteeffekt, till -10 MSEK.

Motsvarande belopp 31 december och 30 juni 2011 var 120 MSEK respektive -261 MSEK.

KASSAFLÖDESANALYS - KONCERNEN

MSEK	Tre månader		1-2012	Sex månader	
	2-2012	2-2011		2012	2011
Den löpande verksamheten					
Resultat efter finansiella poster	714	1 082	1 463	2 177	2 383
Justeringar för poster som inte ingår i kassaflödet:					
- Av- och nedskrivningar av tillgångar	546	483	542	1 088	960
-Avsättningar	3	1	5	8	3
- Omräkningsdifferenser m.m.	7	-180	6	13	-95
Betald skatt	-310	-79	-592	-902	-987
Kassaflöde från den löpande verksamheten före förändringar av rörelsekapital	961	1 307	1 424	2 385	2 265
Kassaflöde från förändringar i rörelsekapital	145	-1 075	379	525	-905
Kassaflöde från den löpande verksamheten	1 106	233	1 804	2 910	1 360
Investeringsverksamheten					
- Förvärv av materiella anläggningstillgångar	-1 022	-1 006	-908	-1 929	-1 670
- Förvärv av immateriella anläggningstillgångar	-3	-14	-4	-7	-14
- Förvärv av finansiella anläggningstillgångar	-5	1	-5	-10	3
- Övrigt	3	-4	2	4	-21
Kassaflöde från investeringsverksamheten	-1 027	-1 022	-915	-1 942	-1 702
Kassaflöde före finansieringsverksamheten	79	-790	888	967	-342
Utdelning	-1 094	-1 365	-	-1 094	-1 367
Nettoupplåning/nettoamortering	591	1 620	-463	128	1 552
Kassaflöde från finansieringsverksamheten	-503	255	-463	-966	185
Periodens kassaflöde	-424	-534	426	1	-157
Likvida medel vid periodens början	780	1 197	355	355	821
Kursdifferens i likvida medel	-1	2	-2	-1	1
Likvida medel vid periodens slut	355	665	780	355	665

RESULTATRÄKNING - MODERBOLAGET

MSEK	Tre månader		Sex månader	
	2-2012	2-2011	2012	2011
Utdelningar från dotterbolag	2 607	3 218	2 607	3 218
Resultat efter finansiella poster	2 607	3 218	2 607	3 218
Skatter	–	–	–	–
Periodens resultat	2 607	3 218	2 607	3 218

Moderbolaget Boliden AB bedriver ingen verksamhet och har inga anställda.
Boliden AB har inga belopp att redovisa under övrigt totalresultat.

BALANSRÄKNING - MODERBOLAGET

MSEK	30 juni	31 dec	30 juni
	2012	2011	2011
Andelar i koncernföretag	3 911	3 911	3 911
Andra aktier och andelar	5	5	5
Långfristiga finansiella fordringar koncernföretag	7 034	5 521	5 522
Kortfristiga finansiella fordringar koncernföretag	1 440	166	128
Summa tillgångar	12 392	9 605	9 566
Eget kapital	10 951	9 438	9 438
Kortfristiga skulder till kreditinstitut	1 440	166	128
Summa skulder och eget kapital	12 392	9 605	9 566

KVARTALSVIS INFORMATION PER SEGMENT

MSEK	3-2010	4-2010	1-2011	2-2011	3-2011	4-2011	1-2012	2-2012
GRUVOR								
Försäljningsintäkter	2 421	2 821	2 647	2 649	2 557	2 426	2 498	2 366
Rörelsekostnader	1 095	1 346	1 237	1 261	1 206	1 485	1 362	1 405
Avskrivningar	266	254	274	281	288	267	322	325
Rörelseresultat	1 061	1 217	1 156	1 064	1 047	646	822	726
Investeringar	402	738	431	599	505	802	645	753
Sysselsatt kapital	13 222	13 501	13 808	13 923	13 933	14 272	14 863	15 046
SMÄLTVERK								
Försäljningsintäkter	8 765	9 554	9 667	9 408	10 266	9 130	10 011	10 020
Bruttoresultat exkl. omvärdering av processlager	1 701	2 039	1 691	1 740	1 844	1 885	1 899	1 869
Rörelsekostnader	1 264	1 330	1 282	1 412	1 311	1 362	1 349	1 423
Avskrivningar	212	201	199	202	199	214	220	221
Rörelseresultat exkl. omvärdering av processlager	238	530	226	143	356	326	349	240
Rörelseresultat	374	1 026	84	156	140	410	631	78
Investeringar	162	286	232	412	458	561	270	274
Sysselsatt kapital	14 137	14 225	13 747	15 425	15 776	16 213	15 534	15 609
ÖVRIGT/ELIMINERINGAR								
Försäljningsintäkter	-1 813	-2 255	-2 156	-2 161	-2 270	-1 840	-2 188	-2 022
Internvinstelimineringar	-63	-244	133	-39	24	2	82	18
Rörelseresultat övrigt	-87	-301	119	-86	-7	19	46	-35
Avskrivningar	-	-	2	-	4	-	0	0
Investeringar	2	1	1	9	2	5	1	2
Sysselsatt kapital	-169	-575	-805	-744	-10	-12	-329	-111
KONCERNEN								
Försäljningsintäkter	9 373	10 120	10 158	9 896	10 553	9 716	10 321	10 363
Rörelseresultat	1 348	1 942	1 359	1 134	1 180	1 075	1 499	769
Rörelseresultat exkl. omvärdering av processlager	1 213	1 445	1 500	1 120	1 397	991	1 217	931
Avskrivningar	478	455	475	483	491	481	542	547
Investeringar	566	1 025	664	1 020	965	1 368	917	1 029
Sysselsatt kapital	27 190	27 151	26 750	28 604	29 699	30 473	30 068	30 543

Sysselsatt kapital som redovisas under övrigt avser i huvudsak marknadsvärdering av hedge och internvinsteliminering.

KVARTALSVIS PRODUKTION PER ENHET – GRUVOR

	3-2010	4-2010	1-2011	2-2011	3-2011	4-2011	1-2012	2-2012
TARA								
Anrikat tonnage, tusen ton	707	647	656	614	631	585	677	648
Ingående halter								
Zink (%)	6,5	6,8	6,9	7,3	7,1	6,8	7,2	7,2
Bly (%)	1,3	1,3	1,3	1,4	1,4	1,3	1,4	1,5
Metallproduktion								
Zink, ton	42 791	40 295	42 250	42 219	41 892	37 574	45 664	44 358
Bly, ton	4 060	4 207	4 938	5 116	5 183	4 550	5 799	5 825
Silver, kg	373	256	218	258	253	180	421	503
Silver, '000 troz ²	12	8	7	8	8	6	14	16
GARPENBERG								
Anrikat tonnage, tusen ton	336	373	337	370	408	340	358	397
Ingående halter								
Zink (%)	6,0	7,1	6,8	5,4	6,5	5,8	6,0	6,6
Koppar (%)	0,1	0,1	0,1	0,1	0,1	0,1	0,1	0,1
Bly (%)	2,6	2,6	2,6	2,1	2,6	2,2	2,2	2,3
Guld (g/ton)	0,3	0,2	0,2	0,3	0,3	0,3	0,3	0,3
Silver (g/ton)	131	148	154	124	135	119	122	129
Metallproduktion								
Zink, ton	18 122	24 429	21 364	18 135	23 828	17 740	19 148	23 654
Koppar, ton	131	138	86	100	120	113	92	132
Bly, ton	6 855	7 949	7 328	6 289	8 586	6 127	6 469	7 681
Guld, kg	60	52	42	64	74	65	64	65
Guld, troz	1 937	1 686	1 350	2 057	2 380	2 090	2 058	2 084
Silver, kg	33 139	40 665	38 756	31 994	39 339	30 032	31 151	36 479
Silver, '000 troz	1 065	1 307	1 246	1 029	1 265	966	1 002	1 173
BOLIDENOMRÅDET								
Anrikat tonnage, tusen ton	358	490	455	381	375	465	465	459
<i>Varav smältverkslagg</i>	37	54	46	36	0	51	59	59
Ingående halter								
Zink (%)	3,5	3,7	2,7	3,7	2,6	2,5	2,5	2,3
Koppar (%)	0,9	0,6	1,1	0,9	0,9	1,1	0,8	0,9
Bly (%)	0,3	0,3	0,3	0,3	0,3	0,3	0,2	0,3
Guld (g/ton)	1,6	1,5	1,3	1,2	1,5	0,9	1,4	1,4
Silver (g/ton)	45	52	41	39	40	43	39	39
Metallproduktion								
Zink, ton	10 239	14 276	9 587	11 551	8 156	8 920	8 978	7 949
Koppar, ton	2 358	2 337	3 861	2 883	3 007	4 159	3 009	2 971
Bly, ton	428	471	347	251	370	392	361	425
Guld, kg	341	357	251	233	283	221	393	387
Guld, troz	10 965	11 477	8 070	7 500	9 098	7 105	12 635	12 436
Silver, kg	11 123	17 520	12 610	9 251	10 472	12 985	11 392	11 584
Silver, '000 troz	358	563	405	297	337	417	366	372

² Ej betalbart metallinnehåll

KVARTALSVIS PRODUKTION PER ENHET – GRUVOR, forts.

	3-2010	4-2010	1-2011	2-2011	3-2011	4-2011	1-2012	2-2012
AITIK								
Anrikat tonnage, tusen ton	7 454	7 578	6 700	8 012	8 495	8 334	7 961	9 465
Ingående halter								
Koppar (%)	0,27	0,27	0,27	0,24	0,22	0,22	0,22	0,20
Guld (g/ton)	0,17	0,19	0,16	0,15	0,14	0,13	0,12	0,10
Silver (g/ton)	2,00	2,25	1,87	2,26	2,07	2,36	2,63	2,36
Metallproduktion								
Koppar, ton	18 008	18 892	16 659	17 497	16 852	15 868	15 787	17 027
Guld, kg	578	712	564	696	644	542	441	493
Guld, troz	18 583	22 891	18 143	22 385	20 694	17 434	14 178	15 838
Silver, kg	8 834	11 279	8 072	12 359	11 973	12 636	12 424	13 742
Silver, '000 troz	284	363	260	397	385	406	399	442

KVARTALSVIS PRODUKTION PER ENHET – SMÄLTVERK

	3-2010	4-2010	1-2011	2-2011	3-2011	4-2011	1-2012	2-2012
KOKKOLA								
Smältmaterial, ton								
Zinkkoncentrat	142 845	158 637	155 498	144 845	154 675	145 210	150 280	135 466
Produktion, ton								
Zink	74 759	79 461	76 460	76 708	79 112	75 072	80 169	76 526
Svavelsyra	74 698	78 947	78 611	65 330	82 834	75 170	80 417	67 628
ODDA								
Smältmaterial, ton								
Zinkkoncentrat, inkl zinkklinker	64 842	73 522	74 182	61 743	74 815	72 219	71 514	74 519
Produktion, ton								
Zink	35 838	38 033	39 989	34 742	39 304	39 165	38 176	39 649
Aluminiumfluorid	3 744	7 950	8 371	9 130	6 607	10 704	10 016	10 507
Svavelsyra	28 780	32 077	32 305	27 318	31 564	33 475	30 572	32 674
HARJAVALTA								
Smältmaterial, ton								
Koppar								
Kopparkoncentrat	96 890	122 110	116 037	93 707	132 598	114 008	124 877	113 228
Sekundärråvara	6 046	4 678	3 298	3 582	4 133	3 262	3 284	3 217
Koppar, totalt	102 936	126 788	119 335	97 289	136 731	117 270	128 161	116 445
Nickelkoncentrat	49 295	77 121	60 880	52 562	76 469	68 509	69 140	48 139
Produktion								
Katodkoppar, ton	26 524	30 861	28 323	23 509	34 667	29 956	30 553	27 808
Guld, kg	429	562	600	607	471	570	894	789
Guld, troz	13 801	18 054	19 299	19 504	15 142	18 317	28 745	25 351
Silver, kg	15 040	17 640	14 580	18 068	18 370	22 063	30 980	31 500
Silver, '000 troz	484	567	469	581	591	709	996	1 013
Svavelsyra, ton	127 418	158 257	146 408	114 648	185 412	153 128	165 913	136 133

KVARTALSVIS PRODUKTION PER ENHET – SMÄLTVERK, forts.

	3-2010	4-2010	1-2011	2-2011	3-2011	4-2011	1-2012	2-2012
RÖNSSKÄR								
Smältmaterial, ton								
Koppar								
Kopparkoncentrat	162 504	155 051	166 840	158 257	159 236	166 719	161 356	156 632
Sekundärråvara	42 901	41 958	37 180	46 792	43 154	47 938	47 081	60 517
<i>Varav elektronik</i>	10 050	10 447	11 948	18 180	13 973	19 697	18 864	32 381
Koppar, totalt	205 405	197 009	204 020	205 049	202 390	214 657	208 437	217 149
Bly								
Blykoncentrat	4 071	2 671	6 386	0	5 015	0	11 380	2 347
Sekundärråvara	1 169	1 146	2 211	1 698	332	890	898	1 186
Bly, totalt	5 240	3 817	8 597	1 698	5 347	890	12 278	3 533
Produktion								
Katodkoppar, ton	55 851	54 462	53 306	52 987	55 368	57 655	53 963	53 982
Bly, ton	2 953	4 499	5 135	2 372	1 740	2 182	5 498	3 461
Zinkklinker, ton	9 968	9 823	7 506	8 794	9 662	9 895	9 904	8 553
Guld, kg	3 593	3 343	2 775	2 360	2 866	2 600	2 975	3 751
Guld, troz	115 521	107 471	89 203	75 864	92 132	83 590	95 646	120 595
Silver, kg	105 104	95 051	109 075	105 050	103 405	97 536	119 879	117 052
Silver, '000 troz	3 379	3 056	3 507	3 377	3 324	3 136	3 854	3 763
Svavelsyra, ton	160 744	143 530	148 247	136 655	136 349	149 618	156 210	137 918
BERGSÖE								
Produktion, ton								
Blylegeringar	8 470	12 579	10 671	11 615	6 985	11 738	10 939	11 410

KVARTALSDATA – KONCERNEN

	3-2010	4-2010	1-2011	2-2011	3-2011	4-2011	1-2012	2-2012
Finansiell utveckling, koncernen								
Försäljningsintäkter, MSEK	9 373	10 120	10 158	9 896	10 553	9 716	10 321	10 363
Rörelseresultat före avskrivningar (EBITDA), MSEK	1 826	2 397	1 834	1 616	1 672	1 552	2 041	1 315
Rörelseresultat (EBIT)	1 348	1 942	1 359	1 134	1 180	1 075	1 499	769
Rörelseresultat exkl. omvärdering av processlager, MSEK	1 213	1 445	1 500	1 120	1 397	991	1 217	931
Resultat efter finansiella poster, MSEK	1 264	1 876	1 301	1 082	1 131	1 045	1 463	714
Nettoresultat, MSEK	910	1 414	961	804	837	787	1 089	516
Resultat per aktie, SEK	3,33	5,17	3,51	2,94	3,06	2,88	3,98	1,89
Fritt kassaflöde ¹ , MSEK	1 151	1 850	448	-790	820	-482	888	79
Nettoskuld sättningsgrad ² , %	37	24	21	33	27	29	24	29
Metallproduktion Gruvor³								
Zink, ton	71 152	79 000	73 201	71 905	73 877	64 234	73 790	75 960
Koppar, ton	20 497	21 367	20 606	20 481	19 979	20 140	18 888	20 130
Bly, ton	11 343	12 628	12 613	11 656	14 138	11 070	12 629	13 931
Guld, kg	979	1 121	858	994	1 001	828	898	944
Guld, troz	31 485	36 054	27 585	31 942	32 179	26 625	28 868	30 358
Silver, kg	53 469	69 720	59 656	53 862	62 037	55 833	55 388	62 307
Silver, '000 troz	1 719	2 241	1 918	1 732	1 994	1 795	1 781	2 003
Metallproduktion Smältverk								
Zink, ton	110 597	117 494	116 449	111 450	118 416	114 237	118 345	116 175
Koppar, ton	82 375	85 323	81 629	76 496	90 035	87 611	84 516	81 790
Bly, ton	2 953	4 499	5 135	2 372	1 740	2 182	5 498	3 461
Blylegering, ton (Bergsöe)	8 470	12 579	10 671	11 615	6 985	11 738	10 939	11 410
Guld, kg	4 022	3 904	3 375	2 966	3 337	3 170	3 869	4 540
Guld, troz	129 322	125 525	108 502	95 368	107 275	101 907	124 391	145 945
Silver, kg	120 144	112 691	123 655	123 118	121 775	119 599	150 859	148 552
Silver, '000 troz	3 863	3 623	3 976	3 958	3 915	3 845	4 850	4 776
Svavelsyra, ton	391 640	412 811	405 571	343 951	436 159	411 391	433 112	374 353
Aluminiumfluorid, ton	3 744	7 950	8 371	9 130	6 607	10 704	10 016	10 507
Metallpriser, genomsnitt per kvartal								
Zink, USD/ton	2 013	2 315	2 393	2 250	2 224	1 897	2 025	1 928
Koppar, USD/ton	7 242	8 634	9 646	9 137	8 982	7 489	8 310	7 869
Bly, USD/ton	2 031	2 390	2 605	2 550	2 459	1 983	2 093	1 974
Guld, USD/troz	1 227	1 370	1 387	1 507	1 705	1 687	1 691	1 609
Silver, USD/troz	18,97	26,43	31,86	37,96	38,80	31,87	32,63	29,38
Valutakurser, genomsnitt per kvartal								
USD/SEK	7,27	6,78	6,48	6,26	6,48	6,75	6,75	6,95
EUR/USD	1,29	1,36	1,37	1,44	1,41	1,35	1,31	1,28
EUR/SEK	9,38	9,22	8,87	9,01	9,15	9,09	8,85	8,91
USD/NOK	6,17	5,93	5,72	5,44	5,50	5,76	5,78	5,89

¹ Avser kassaflöde före finansieringsverksamheten

² Nettot av räntebärande avsättningar och skulder minus finansiella tillgångar inklusive likvida medel dividerat med eget kapital.

³ Avser metallinnehåll i koncentrat