

Delårsrapport för perioden maj–oktober 2017:

## Ökad ordergång och stabil resultatutveckling

MSEK	Kvartalet			Perioden			12 månader		
	Kv 2 2017/2018	Kv 2 2016/2017	Förändr. %	Kv 1–2 2017/2018	Kv 1–2 2016/2017	Förändr. %	Rullande 12 mån	Helår 2016/2017	Förändr. %
Ordergång	426,8	299,6	42,5	654,4	525,1	24,6	1 306,9	1 177,7	11,0
Nettoomsättning	313,4	275,4	13,8	578,5	505,9	14,4	1 213,6	1 140,9	6,4
Rörelseresultat (EBIT)	59,8	46,4	28,9	104,1	78,5	32,6	226,0	200,4	12,8
Rörelsemarginal, %	19,1	16,8	-	18,0	15,5	-	18,6	17,6	-
Resultat före skatt (EBT)	61,9	44,3	39,7	90,7	75,5	20,1	215,2	200,0	7,6
Vinstmarginal, %	19,8	16,1	-	15,7	14,9	-	17,7	17,5	-
Resultat efter skatt	49,8	34,6	43,9	72,3	58,9	22,8	166,2	152,8	8,8
Resultat per aktie, SEK <sup>1</sup>	1,31	0,92	42,8	1,91	1,56	22,4	4,38	4,04	8,4
Kassaflöde <sup>2</sup>	50,4	52,6	-4,2	74,7	70,2	6,4	239,6	235,2	1,9
Kassaflöde per aktie <sup>2</sup>	1,33	1,40	-3,0	1,97	1,86	5,9	6,32	6,21	1,8
Medelantal anställda	640	615	4,1	640	613	4,4	631	616	2,4

<sup>1</sup> Före utspädning. <sup>2</sup> Kassaflöde från löpande verksamhet efter förändring av rörelsekapital.

### VD KOMMENTERAR

Vi fortsätter att växa under andra kvartalet. Detta beror framför allt på ökad omsättning från produkter och utvecklingsuppdrag inom säker kommunikation, driftsättning av IT-system och -tjänster hos nya sjukvårdskunder, exempelvis University of Pennsylvania Health System i USA. Omsättningstillväxten under första halvåret sker på våra stora marknader Nederländerna, Skandinavien och USA. Resultatutvecklingen för koncernen som helhet är stabil och rörelsemarginalen ligger över det långsiktiga målet på 15 procent.

Variationer mellan olika kvartal, speciellt vad avser ordergång, är fortsatt stor. Under andra kvartalet redovisar vi ökad ordergång inom både Imaging IT Solutions och Secure Communications. Vi tecknade bland annat avtal med flera nya amerikanska kunder och i Nederländerna vann vi en prestigefull order på en nationell lösning för granskning av mammografibilder. Våra största tillväxtpotentialer finns för närvarande på den amerikanska marknaden, där vi har en hög kundnöjdhet, men än så länge en relativt liten marknadsandel.

Flera av de nya ordererna kommer inledningsvis att belasta resultatet. Mycket av kostnaderna ligger i början av de mångåriga projekten, medan vinstavräkning och omsättning sprids ut över hela löptiden. Vi investerar också i de länder som vi etablerat nya kontor i, Kanada och Frankrike, vilket innebär ökade kostnader under en inledande period, för att på längre sikt kunna bidra till fortsatt tillväxt och vinst.

#### Framtidens teknik är här

I slutet av november deltog Sectra för 28:e året i rad på den stora radiologimässan RSNA i Chicago. På mässan träffade jag både befintliga kunder och representanter för vårdgivare som utvärderar Sectras lösningar inför kommande upphandlingar. Baserat på deras respons är min bedömning att vi erbjuder marknadens bästa och mest stabila lösningar, men framför allt branschens bästa personal.

På RSNA fick beslutsstöd baserat på artificiell intelligens (AI) och machine learning stor uppmärksamhet. Detta teknikområde kommer att ha stor påverkan på sjukvården i allmänhet och bildiagnostik i synnerhet och innebär nya tillväxtpotentialer för den som agerar klokt. För läkare kan till exempel produkter baserade på den nya tekniken bidra till effektivitetsvinster genom en kraftfullare verktygslåda i såväl diagnosarbetet som vid val och uppföljning av behandling. Genom ett nytt gränssnitt som Sectra lanserade till RSNA kommer vi att kunna erbjuda såväl egna som tredjepartsleverantörers AI-applikationer integrerat med våra system, ungefär som appar i en smartphone. På så sätt vill vi öka valfriheten för våra kunder och påskynda deras övergång till de nya möjligheter som machine learning ger. Detta är ytterligare ett exempel på hur vi arbetar för att ligga i framkant inom utvecklingen för att effektivisera framtidens hälso- och sjukvård.



#### RAPPORTPRESENTATION

per telefon med vd Torbjörn Kronander och CFO Mats Franzén. Presentationen hålls på engelska.

**Tid:** 8 dec 2017, kl. 10:00

För att delta ring in på:

SE: +46 856642690

UK: +44 2030089801

US: +1 8557532235

Följ online via:

[www.sectra.com/irwebcast](http://www.sectra.com/irwebcast)

## Framtidsutsikter

Sectras kunder är verksamma inom några av samhällets mest kritiska funktioner. Vår uppgift är att göra kunderna effektivare och ge dem verktyg för att i sin tur kunna göra människors liv tryggare, friskare och säkrare. I linje med vår vision är det så vi skapar värde för våra kunder, vårt samhälle och våra aktieägare.

Sjukvård och cybersäkerhet är växande och snabbt föränderliga marknader som öppnar möjligheter för företag som Sectra. Vi är väl positionerade inom dessa områden med stabila lösningar, långsiktiga framtidssatsningar och hög kundnöjdhet. Jag har därför goda förhoppningar gällande våra möjligheter att fortsätta den positiva utvecklingen framöver. Våra ekonomiska mål ligger fast; 30 procent soliditet, 15 procent rörelsemarginal och 50 procent tillväxt över en femårsperiod i operativ vinst per aktie. Men jag vill påpeka att tillväxt kostar. Vår ambition är att fortsätta växa långsiktigt, men vi kan samtidigt inte öka marginalerna över målet.

*Torbjörn Kronander, koncernchef och vd*

---

## PERIODEN I KORTHET

### Sexmånadersperioden maj–oktober

- Orderingsgången ökade med 24,6 procent till 654,4 MSEK (525,1).
- Nettoomsättningen ökade med 14,4 procent till 578,5 MSEK (505,9). Justerat för valutakursförändringar ökade omsättningen med 16,2 procent.
- Rörelseresultatet ökade med 32,6 procent till 104,1 MSEK (78,5), vilket motsvarar en rörelsemarginal på 18,0 procent (15,5). Justerat för valutakursförändringar ökade rörelseresultatet med 35,6 procent.
- Kassaflödet efter förändring av rörelsekapital ökade till 74,7 MSEK (70,2).

### Kvartal 2

- Orderingsgången ökade med 42,5 procent till 426,8 MSEK (299,6).
- Nettoomsättningen ökade med 13,8 procent till 313,4 MSEK (275,4). Justerat för valutakursförändringar ökade omsättningen med 16,9 procent.
- Rörelseresultatet ökade med 28,9 procent till 59,8 MSEK (46,4), vilket motsvarar en rörelsemarginal på 19,1 procent (16,8). Justerat för valutakursförändringar ökade rörelseresultatet med 33,5 procent.
- Kassaflödet efter förändring av rörelsekapital uppgick till 50,4 MSEK (52,6).

### Händelser under kvartal 2

- Det amerikanska universitetssjukhuset UC San Diego Medical Center beställer Sectras lösning för granskning av medicinska bilder, Sectra PACS för mammografi.
- Den amerikanska sjukhusgruppen Temple University Health System i USA tecknar ett flerårigt avtal för användning av Sectras medicinska IT-lösningar.
- Den holländska mammografiorganisationen FSB beställer en nationell bildhanteringslösning för granskning av mammografibilder, inklusive kommunikation och lagring. Lösningen levereras som en tjänst.
- Det internationella utbildningsinstitutet Royal College of Pathologists of Australasia väljer Sectras digitala patologilösning till sitt program för kvalitetssäkring av patologilabb.

## HÄNDELSE EFTER RAPPORTPERIODENS SLUT

- Det holländska sjukhuset Zuyderland beställer Sectras IT-lösning för granskning av medicinska bilder, Sectra PACS, som en del i en process att konsolidera sina IT-system.
- Vårdgivaren Imapôle Lyon-Villeurbanne i Frankrike beställer Sectra PACS i anslutning till att två kliniker går samman och byter ut sina tidigare bildhanteringssystem.
- Samarbete inleds i Filippinerna med Medical One Corporation som kommer att distribuera Sectras medicinska IT-system på den filippinska marknaden.
- Sectra etablerar ett regionalt servicebolag i Saudiarabien för att säkerställa att nya och befintliga kunder får den höga servicekvalitet som Sectra är känt för. Sectra inleder även distributionssamarbete med El Seif Development Company i Saudiarabien.
- Sectra utökar sin lösning för hantering av medicinska bilder med ett gränssnitt för integration av machine learning-applikationer. Både Sectras egna och andra leverantörers applikationer kan på så sätt omedelbart göras tillgängliga och integreras i Sectras system.
- Sectra tecknar samarbetsavtal med det globala teleradiologiföretaget Telemedicine Clinic (TMC). Genom samarbetet får svenska kunder tillgång till Sectra Implant Movement Analysis, som dels erbjuds som en ny produkt (för större kunder) och dels en onlinetjänst i samarbete med TMC. Lösningen vänder sig till ortopedier som vill veta om en patients implantat sitter löst eller inte. Denna information kan minska antalet onödiga omoperationer, vilket i sin tur kan spara både pengar och förbättra vårdens kvalitet.

## FRAMTIDEN

Världen behöver effektivare hälsovård och ökad säkerhet i samhällets kommunikations- och IT-system. Sectra spelar en nyckelroll i att tillgodose behoven inom båda dessa områden där det också finns stort utrymme för expansion.

### IT-stöd för effektivare vård

För att bibehålla hög vårdkvalitet trots befolkningsutvecklingen måste sjukvården utträtta mer, med oförändrade eller minskade resurser. Med IT-lösningar och tjänster för medicinsk bilddiagnostik samt medicinsk utbildning hjälper Sectra sjukvården att öka effektiviteten, konsolidera patientinformation och underlätta samarbete med olika vårdaktörer.

Samhället behöver också bli bättre på att ta hand om den åldrande människans sjukdomar. Sectra har flera produkter och tjänster som effektiviserar vården kring några av de mest kostsamma sjukdomarna som framför allt drabbar äldre människor. Bolagets erbjudande underlättar exempelvis cancerdiagnostik samt planering och uppföljning av ortopediska operationer. Sectras arbete gör att sjukhus världen över kan öka sin effektivitet och därmed vårda fler patienter och rädda fler liv.

### IT-lösningar för ett stabilare och säkrare samhälle

Säker informationsöverföring spelar en central roll i att bibehålla stabiliteten i många av samhällets funktioner. Sectra utvecklar produkter och tjänster som skyddar delar av samhällets mest känsliga information och kommunikation. Erbjudandet omfattar säker röst- och datakommunikation med lösningar som är certifierade såväl nationellt som av EU och NATO. Sedan ett år tillbaka erbjuder Sectra även cybersäkerhet för kritiska IT-system som används vid produktion och distribution av energi och vatten. Genom att hjälpa kunderna att öka säkerheten i samhällets mest kritiska kommunikations- och kontrollsystem bidrar Sectra till ett stabilare och tryggare samhälle.



### Värdet av AI och machine learning i sjukvården

Artificiell intelligens (AI) och machine learning är tekniker som i framtiden kommer att förändra kundernas arbete. Med hjälp av ett kliniskt exempel inom prostata-cancer frågade Sectra radiologer på tre av bolagets nyckelmarknader (Skandinavien, Benelux och USA) hur de ser på kombinationen av radiologi och machine learning. Läs resultatet i Sectras [rapport >>](#)

Om inget annat anges avser utfallen som visas med diagram belopp omräknade i MSEK, staplar per kvartal och linjer 12 månaders löpande.

## KONCERNEN

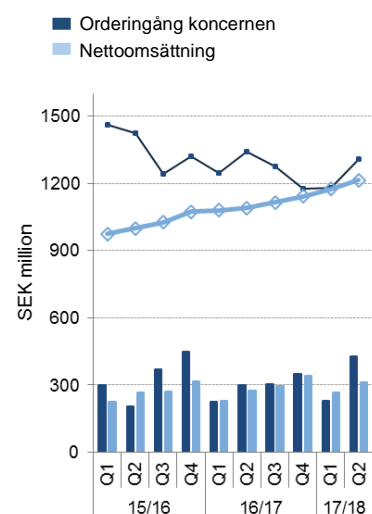
### Orderingång, omsättning och resultat

#### Perioden

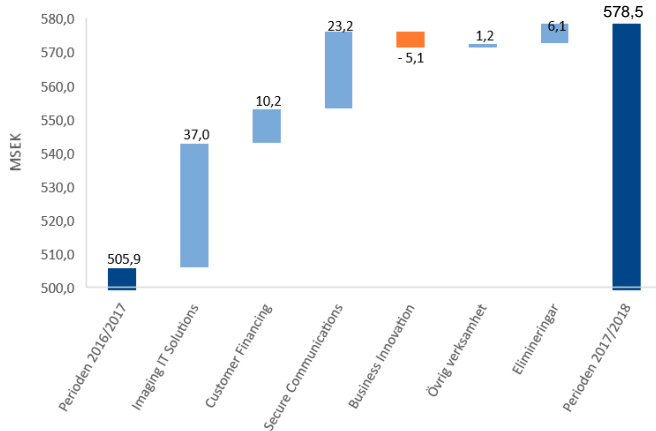
Orderingångskurvan pekar återigen uppåt vilket är en effekt av att Sectra har ingått flera långsiktiga avtal under andra kvartalet, se Händelser under andra kvartalet sidan 2. Totalt uppgick koncernens orderingång till 654,4 MSEK, vilket är 24,6 procent högre än jämförelseperioden. Både Imaging IT Solutions och Secure Communications redovisar ökad orderingång, däremot når Business Innovation inte upp till önskade nivåer.

Nettoomsättningen ökade med 14,4 procent till 578,5 MSEK. Justerat för valutakursförändringar var ökningen 16,2 procent. Samtliga segment utom Business Innovation redovisar tillväxt. Koncernelimineringar som avser omsättningen uppgick till -88,3 MSEK (-94,4) och är främst relaterade till löpande intern försäljning och koncernfinansierade driftsavtal med kunder. På koncernnivå intäktsförs omsättningen från dessa över avtalens löptider som vanligtvis är 5–10 år.

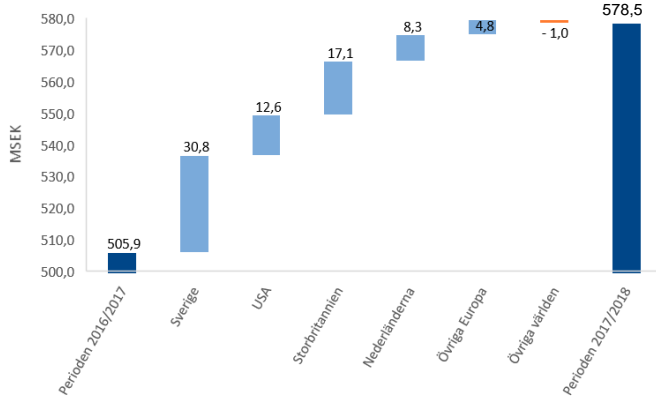
### TRENDER



Omsättningsutveckling per verksamhetsområde jämfört med motsvarande period föregående räkenskapsår

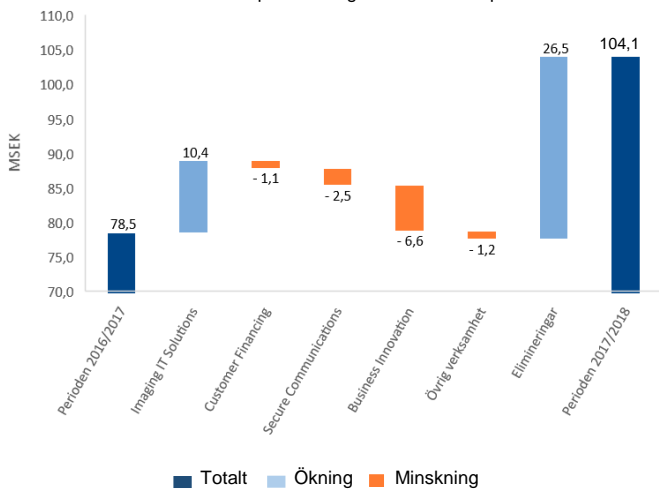


Omsättningsutveckling per geografisk marknad jämfört med motsvarande kvartal föregående räkenskapsår



Geografiskt visar Sectra i stort sett omsättningstillväxt på samtliga marknader, med störst ökning i Sverige, USA och Storbritannien. I Storbritannien har trenden vänt, trots att utvecklingen har dämpats av negativa valutaeffekter sedan Brexit 2016.

Rörelseresultatutveckling per verksamhetsområde, jämfört med motsvarande period föregående räkenskapsår

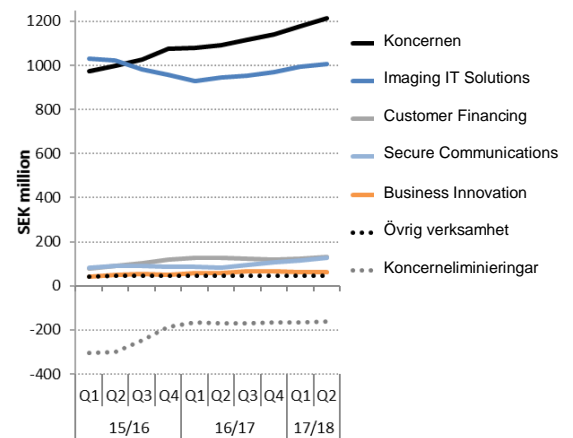


■ Totalt ■ Ökning ■ Minskning

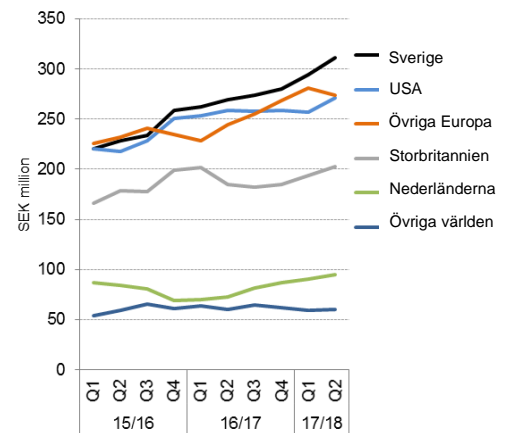
Koncernens rörelseresultat ökade med 32,6 procent till 104,1 MSEK. Justerat för valutakursförändringar ökade rörelseresultatet med 35,6 procent. Rörelsemarginalen ökade med 2,5 procentenheter till 18,0 procent, vilket överstiger Sectras finansiella mål om 15 procent. Det är Imaging IT Solutions som bidrar till den positiva resultatutvecklingen, se sidan 7, och koncernmässig återföring

## TRENDER

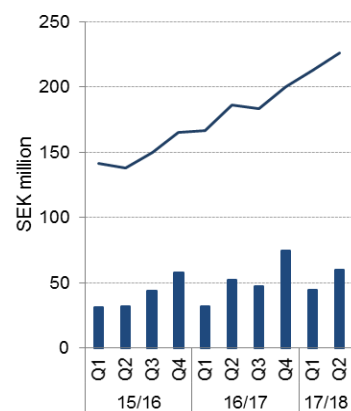
Omsättning per verksamhetsområde



Omsättning per geografisk marknad



Rörelseresultat, koncernen





## Finansiell ställning

Sectra har en stark kassa och balansräkning. Efter justering för valutakursdifferenser uppgick koncernens likvida medel till 150,0 MSEK (111,6) vid rapportperiodens slut. Under andra kvartalet har 170,8 MSEK (169,6) överförts till aktieägarna genom ett inlösenprogram.

Koncernens skuldsättningsgrad uppgick till 0,17 (0,15). Räntebärande skulder uppgick till 75,1 MSEK (66,1) och avser konvertibla lån från medarbetare och styrelseledamöter. Under första kvartalet har konvertibla lån om 2,5 MSEK konverterats till aktier (se sid 12, Aktierelaterade incitamentsprogram).

Koncernens kassaflöde från den löpande verksamheten efter förändring av rörelsekapital uppgick till 74,7 MSEK (70,2). Förändringen är främst en effekt av förbättrat kassaflöde från rörelsen. Kassaflödet per aktie ökade för perioden till 1,97 SEK (1,86).

Kassaflödet från investeringsverksamheten uppgick för perioden till -21,1 MSEK (-33,5). Investeringarna avser främst tillgångar i långa koncernfinansierade kundprojekt och utvecklingsprojekt.

Koncernens totala kassaflöde uppgick till -118,6 MSEK (-132,8), varav -130,8 MSEK (-138,4) avser andra kvartalet. I utfallet ingår inlösenprogrammet för aktieägarna. Totala kassaflödet exklusive inlösenprogrammet ökade till 52,2 MSEK (36,8).

## Investeringar och avskrivningar

Investeringarna i koncernen uppgick under perioden till 21,1 MSEK (33,5), varav 10,5 MSEK (21,5) avser andra kvartalet. Investeringarna avser främst kundprojekt i koncernens finansieringsverksamhet och balanserade utvecklingskostnader. Periodens avskrivningar uppgick till 30,9 MSEK (28,8), varav 16,1 (14,4) avser andra kvartalet.

Hårdvarurelaterade investeringar i koncernfinansierade kundprojekt uppgick under perioden till 0,4 MSEK (7,1), varav valutakursförändringar påverkade investeringsbeloppets storlek med -9,4 MSEK (-6,2). Vid periodens utgång uppgick koncernens nettoredovisade värde i koncernfinansierade kundprojekt till totalt 140,5 MSEK (133,2).

Aktivering av utvecklingskostnader uppgick under perioden till 9,5 MSEK (15,1), varav 5,6 MSEK (9,4) avser andra kvartalet. Avskrivningarna på de balanserade utvecklingsprojekten var under perioden 9,7 MSEK (8,5), varav 5,6 MSEK (4,3) avser andra kvartalet. Vid periodens utgång uppgick balanserade utvecklingskostnader till 97,8 MSEK (92,2).

## IMAGING IT SOLUTIONS

	Kv 2 aug-okt 2017	Kv 2 aug-okt 2016	Förändr. %	Kv 1-2 maj-okt 2017	Kv 1-2 maj-okt 2016	Förändr. %	12 mån rullande	Helår maj-apr 2016/2017	Förändr. %
Omsättning, MSEK	250,9	236,9	5,9	484,7	447,7	8,3	1 007,5	970,5	3,8
Rörelseresultat, MSEK	48,0	53,9	-10,9	87,0	76,6	13,6	221,0	210,6	4,9
Rörelsemarginal, %	19,1	22,8	-	17,9	17,1	-	21,9	21,7	-
Medelantal anställda	475	462	2,8	475	464	2,4	469	464	1,1

### Omsättning och resultat

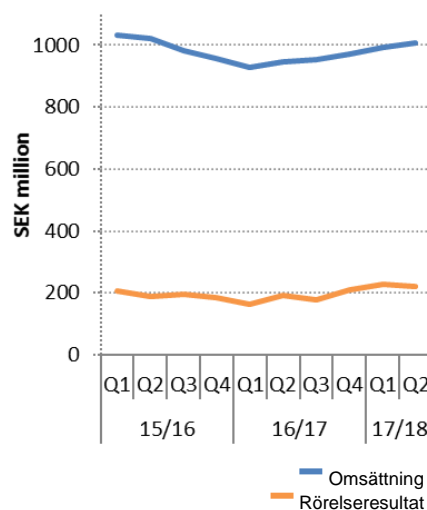
Imaging IT Solutions har under det senaste kvartalet driftsatt sina lösningar hos fler kunder, till exempel University of Pennsylvania Health System i USA, St. Antonius Hospital i Nederländerna och Danderyds sjukhus i Sverige. Den växande kundbasen bidrar till att affärsområdet fortsätter att visa tillväxt och ökad lönsamhet. I linje med Sectras ambition har andelen försäljning av handelsvaror (licenser och hårdvara från underleverantörer) minskat under perioden till förmån för tjänste- och licensförsäljning. Detta har haft en positiv effekt på affärsområdets rörelsemarginal under perioden. Produktmixen varierar dock mellan kvartalen och olika beställningar. Under andra kvartalet var andelen tredjepartsprodukter däremot högre än jämförelsekvartalet. Omsättning och resultat för andra kvartalet belastas även av en negativ kontraktsjustering på 8,0 MSEK i Storbritannien. På koncernnivå var resultateffekten av justeringen 0,7 MSEK, till följd av återföring av en koncernmässig reserv.

Inom affärsområdet pågår långsiktiga tillväxtingsatsningar inom nya produktområden, som exempelvis digital patologi, och expansion till fler geografiska marknader genom egna etableringar och nya distributörer. Dessa aktiviteter belastar rörelseresultatet, men har potential att i framtiden bidra till en fortsatt positiv utveckling.

### Marknaden

Sectras marknadssegment inom IT-system och tjänster för medicinsk bildhantering fortsätter att växa till följd av befolkningsutvecklingen, konsolidering av vårdresurser och patientdata, samt ökad användning av medicinsk bilddiagnostik. För att vårdgivarna ska kunna ge en bättre, snabbare och mer patientcentrerad vård erbjuder Sectra system och tjänster för hantering och lagring av både radiologiska och icke-radiologiska medicinska bilder, inte minst inom det nya området för digital patologi. En central del i affärsområdets tillväxtstrategi är medicinsk bildhantering för cancerdiagnostik, ett diagnostikområde som förväntas växa snabbt i framtiden. De flesta användarna arbetar i dag inom radiologi och mammografi, men antalet kunder inom histopatologi ökar snabbt.

Fler än 1 700 vårdgivare världen över använder Sectras medicinska system och tjänster och bland kunderna finns några av världens största vårdgivare. Affärsområdet har en stark position inom IT-system för hantering av röntgenbilder. Fyra år i rad har Sectra vunnit branschens mest prestigefulla pris för sin höga kundnöjdhet i detta produktsegment, där affärsområdet i dag har en marknadsledande position i Nederländerna, Norge, Portugal och Sverige. Inom nischen bildhantering för mammografi är Sectra marknadsledande i ytterligare länder. I Storbritannien, där Sectra i dag är näst störst efter att ha vunnit många långa och omfattande kundkontrakt de senaste åren, ligger marknaden relativt stilla för närvarande. Det beror på att de flesta vårdgivarna upphandlade nya system 2014–2016 när deras tidigare avtal löpte ut. I USA är Sectras marknadsandel än så länge relativt låg, men kundbasen ökar successivt. Vi har under det senaste året börjat skörda frukterna från våra satsningar på kundnöjdhet i och med beställningarna från några mycket strategiska nya kunder.



Under andra kvartalet har affärsområdet vunnit fler betydelsefulla upphandlingar av medicinska IT-system som pågått under lång tid, exempelvis:

- Nationell bildhanteringslösning i Nederländerna för granskning av mammografibilder, inklusive kommunikation och lagring. Lösningen levereras som en tjänst. Totalt kommer 59 mobila enheter, 11 mottagningar och 29 granskningsenheter utföra och granska mammografiundersökningar med Sectras tjänst.
- Lösning för granskning av medicinska bilder, Sectra PACS för mammografi, till universitetssjukhuset UC San Diego Medical Center i USA.
- Medicinska IT-lösningar till sjukhusgruppen Temple University Health System i USA. Det fleråriga kontraktet innefattar Sectra PACS för radiologi och mammografi tillsammans med ett brett utbud av avancerade visualiseringsverktyg, samt lösning för planering av ortopediska operationer i 2D och 3D.
- Digital patologilösning till utbildningsinstitutet Royal College of Pathologists of Australasia till deras program för kvalitetssäkring av patologilabb. Sectras lösning kommer att användas för utbildningarna External Quality Assurance Programs (EQA) som kunden erbjuder i Australien och 60 andra länder runt om i världen.

## Vägen framåt

Att erbjuda kunderna stabila, effektiva och framtidssäkra lösningar för hantering, lagring och kommunikation av alla typer av medicinska bilder.

Exempel på affärsområdets fokusaktiviteter:

- Fortsatt hålla hög kundnöjdhet genom att kontinuerligt mäta och följa upp kundernas åsikter om Sectras produkter och support.
- Växa inom radiologi och annan medicinsk bildhantering genom nya kunder i regioner där Sectra redan har en etablerad kundbas. Detta inkluderar bl.a. ökade satsningar i USA. 2017/2018 har Sectra ingått avtal med flera nya stora och prestigefulla kunder i bl. a. USA och Nederländerna.
- Utveckla samarbeten med existerande kunder där Sectras befintliga produkter och tjänster kan bidra till ytterligare effektiviseringar. T.ex. försäljning av lösningar för digital patologi och multimediaarkiv (VNA).
- Bidra till ökad effektivitet för kunderna genom att möta efterfrågan på leverans av IT-lösningar via ”molnet”, i första hand levererade som tjänster/SaaS (Software as a Service). 2017/2018 har Sectra bl.a. driftsatt en molntjänst hos Danderyds sjukhus.
- Fortsatt produktutveckling och förstärkning av produktportföljen. Särskild satsning på medicinsk bildhantering för cancerdiagnostik, inte minst genom en integration av radiologi, mammografi och digital histopatologi.
- Ökad intern effektivitet. Bland annat genom att bygga upp en tjänsteorienterad organisation som kan stötta försäljningen av molnlösningar, samt ökad centralisering och globalisering för bättre utnyttjande av Sectras specialistkompetenser.
- Fortsätta växa geografiskt. Under 2016/2017 skedde satsningar på direktförsäljning i Frankrike och Kanada och nya samarbeten inleddes i Sydafrika, Polen och Ryssland. Innevarande verksamhetsår har nya distributionssamarbeten inletts i Filippinerna och Saudiarabien. Affärsområdet har även öppnat ett regionalt service- och supportkontor i Saudiarabien.

Affärsområdet har en stark position inom IT-system för hantering av medicinska bilder. Fyra år i rad har Sectra vunnit branschens mest prestigefulla pris "Best in KLAS" för sin höga kundnöjdhet i detta produktsegment.

## SECURE COMMUNICATIONS

	Kv 2 aug–okt 2017	Kv 2 aug–okt 2016	Förändr. %	Kv 1–2 maj–okt 2017	Kv 1–2 maj–okt 2016	Förändr. %	12 mån rullande	Helår maj–apr 2016/2017	Förändr. %
Omsättning, MSEK	35,1	22,3	57,4	63,5	40,3	57,6	128,9	105,7	21,9
Rörelseresultat, MSEK	0,2	1,0	-80,0	0,4	2,9	-86,2	-0,9	1,7	-152,9
Rörelsemarginal, %	0,6	4,5	-	0,6	7,2	-	neg	1,6	-
Medelantal anställda	77	62	24,2	76	63	20,6	70	64	9,4

### Omsättning och resultat

Trenden för Secure Communications omsättningstillväxt är positiv. Den ökade omsättningen avser främst produkter och utvecklingsuppdrag inom produktområdet säker kommunikation. Rörelseresultatet belastas fortsatt av pågående tillväxtsatsningar för att bredda affärsområdets erbjudande till produktsegmentet kritisk infrastruktur, ytterligare förstärka erbjudandet inom segmentet säker kommunikation och att expandera till fler geografiska marknader.

### Marknaden

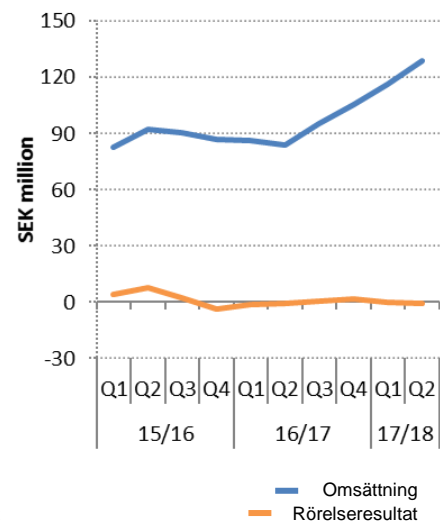
Förmågan att säkert och effektivt överföra känslig information är central för samhällets stabilitet och trygghet. Sectra har lång erfarenhet av att säkra samhällets mest kritiska kommunikation och är ett starkt varumärke inom kryptering och säker mobil kommunikation. IT-utvecklingen i samhället, politisk instabilitet i omvärlden och växande antal cyberbrott ökar behovet av Sectras kompetens och produkterbjudanden. I affärsområdets tillväxtstrategi ingår aktiviteter för att expandera till nya geografiska marknader och att bredda erbjudandet till ett nytt kundsegment, cybersäkerhet för kritisk infrastruktur. Sectras tjänster inom kritisk infrastruktur har fått ett positivt mottagande på den nordiska marknaden och antalet kunder ökar successivt. Verksamheten inom kritisk infrastruktur inleddes räkenskapsåret 2015/2016 och är i en etableringsfas, men har stor potential på längre sikt.

Sverige och Nederländerna utgör affärsområdets största marknader. Sectras produkter för säker mobil kommunikation används i en majoritet av länderna i Europa och inom EU- och NATO-organisationerna. Framgångarna är ett resultat av nära och långvariga samarbeten med såväl kunder som nationella säkerhetsmyndigheter i många länder. Att få förtroendet att skydda en nations känsligaste information kräver att kunden har ett stort mått av tillit till Sectra som leverantör.

### Vägen framåt

Att erbjuda kunder stabila, tillgängliga och lättanvända lösningar för ultrasäker kommunikation och kritisk IT-säkerhet. Exempel på affärsområdets fokusaktiviteter:

- Ökad försäljning av säkerhetsgodkända kommunikationslösningar i Finland, Nederländerna och övriga Europa. Detta möjliggörs av att erbjuda ett komplett systemkoncept med lösningar på olika säkerhetsnivåer och som kan hantera flera så kallade säkerhetsdomäner (grupper av användare som har regulatorisk rätt att tillgå samma säkerhetsklassade information) i en och samma enhet, något som förenklar användarhanteringen.
- Internationellt samarbete med det koreanska bolaget Samsung för att vidareutveckla den säkra mobiltelefonlösningen Sectra Tiger/R och möjliggöra en breddning av verksamheten mot nya kundsegment inom myndigheter, kritisk infrastruktur och privat näringsliv.
- Tillväxt inom området kritisk infrastruktur genom att erbjuda säkerhets- och hotanalyser samt systemövervakningstjänster för kritiska drifts- och kontrollsystem. I första hand med inriktning mot energisektorn i Norden och andra delar av Nordeuropa.



Framtidsatsning på säkerhetsanalys och övervakningstjänster för energisektorn.

## BUSINESS INNOVATION

	Kv 2 aug-okt 2017	Kv 2 aug-okt 2016	Förändr. %	Kv 1-2 maj-okt 2017	Kv 1-2 maj-okt 2016	Förändr. %	12 mån rullande	Helår maj-apr 2016/2017	Förändr. %
Omsättning, MSEK	15,1	16,9	-10,7	26,3	31,4	-16,2	60,2	65,4	-8,0
Rörelseresultat, MSEK	-0,7	2,4	-129,2	-2,8	3,8	-173,7	-1,6	5,0	-132,0
Rörelsemarginal, %	neg	14,2	-	neg	12,1	-	neg	7,7	-
Medelantal anställda	35	34	2,9	35	32	9,4	35	34	2,9

Business Innovation är Sectras kuvös för affärsenheter, projekt och idéer i tillväxt som ännu inte är tillräckligt stora för att bli egna affärsområden eller inte naturligt passar in i existerande affärsområden. Inom detta område utvärderar och tillvaratar bolaget möjligheter att:

- Kommersialisera ny teknik och nya segment inom koncernens huvudområden samt närliggande områden.
- Medverka i forskning som kan leda till högre livskvalitet för individen, ökad kundnytta samt kostnadsbesparingar för vården och samhället.

Segmentet omfattar de mindre affärsenheterna Medicinsk utbildning och Ortopedi samt Sectras forskningsavdelning. Inom Business Innovation förvaltas och utvecklas även Sectras patentportfölj.

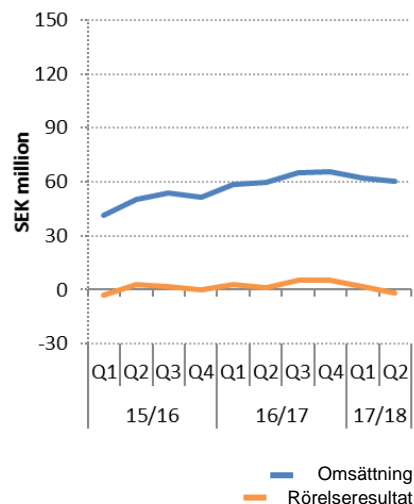
### Omsättning och resultat

Utvecklingen inom Business Innovations två affärsenheter kan variera kraftigt mellan olika kvartal och perioder. Sectra står för närvarande mitt i ett generationsskifte i erbjudandet inom båda affärsenheterna, vilket har lett till minskad tillväxt och resultat. Båda segmenten har dock stort intresse från marknaden och området Ortopedi har fått en ny ledning under andra kvartalet, vilket vi bedömer ska snabba på utvecklingen och lanseringen av de nya produkterna.

### Segment och marknad

Affärsenheten Ortopedi erbjuder IT-system för bildbaserad planering och uppföljning i 2D och 3D av ortopediska operationer av till exempel knä, höft och traumafall. Sectra är i dag marknadsledande i Skandinavien inom sin nisch och har en stark marknadsposition i ett flertal andra länder, till exempel Nederländerna och Storbritannien. Affärsenheten är även på frammarsch i USA. Området har flera nya intressanta produkter som baseras på visualisering och bildanalys för såväl pre-operativ planering som post-operativ uppföljning av om proteser börjar lossna. Det senare kan komma att få stor betydelse inom vården, då omoperation av inopererade proteser är ett ökande problem som både innebär stora kostnader och patientrisk. Att hjälpa kunderna att minska antalet omoperationer är målet för de nya produkterna.

Affärsenheten Medicinsk utbildning tillhandahåller Sectras visualiseringsenheter till vårdpersonal, vårdutbildningar och veterinärer i fler än 40 länder i Afrika, Europa, Mellanöstern, Kina, Nordamerika, Sydamerika och Sydostasien. Erbjudandet omfattar en molnbaserad utbildningsportal såväl som enheter för presentation och undervisning (Sectra Table och Sectra Board). Mot en månatlig prenumerationskostnad får användarna av portalen tillgång till bilder av verkliga patientfall från andra kunder, såsom universitet, träningscenter och sjukhus, som använder Sectras lösning för medicinsk utbildning. Försäljning utanför Sverige sker främst via ett 30-tal distributionspartners. Området är i en omställningsfas från att ha levererat visualiseringsenheter mot engångsättning, till en prenumerationsmodell där innehåll har ökad betydelse.



Sectra Implant Movement Analysis, en ny produkt som hjälper ortopedier att avgöra om en patients protes sitter löst eller inte. Se vår [introduktionsvideo >>](#) (språk: engelska)

Inom forskningsavdelningen medverkar Sectra för närvarande i ett tiotal forskningsprojekt, exempelvis inom ortopedisk kirurgi, digital patologi och AI/machine learning.

## Vägen framåt

Exempel på fokusaktiviteter inom Business Innovation:

- Medicinsk utbildning – att växa på nyckelmarknader, exempelvis Kina och USA, samt expandera till nya marknader genom distributörer. Skapa mer återkommande och långsiktiga intäkter genom större fokus på prenumerationstjänster för molnbaserat innehåll.
- Ortopedi – att växa i de länder där affärsenheten har egen säljstyrka, öka försäljningen av molnbaserade och lokala tjänster för planering av ledoperationer genom samarbete med protesleverantörer, växa inom segmentet trauma genom försäljning av en lösning för 3D-planering av akuta operationer, samt att med de nya produkterna för analys av implantats rörlighet bidra till kostnadseffektivitet och patientnytta.
- Forskning – projekt inom produktområden och teknologier som kan ge affärer inom 3–5 år och forskningssamarbeten med universitet och högskolor. Särskilt fokus inom området machine learning.



En möjlighet inför framtiden är att effektivisera läkares vardag genom verktyg baserade på machine learning.

## SECTRA CUSTOMER FINANCING

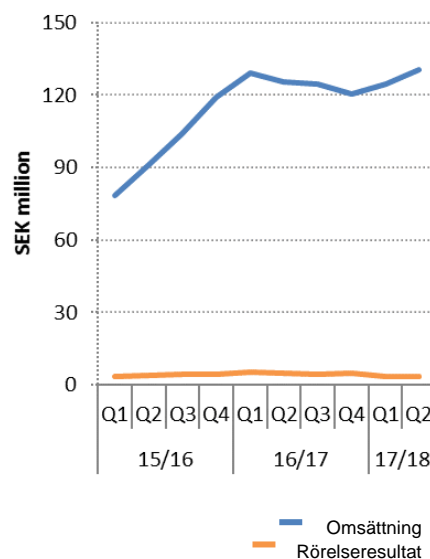
	Kv 2 aug–okt 2017	Kv 2 aug–okt 2016	Förändr. %	Kv 1–2 maj–okt 2017	Kv 1–2 maj–okt 2016	Förändr. %	12 mån rullande	Helår maj–apr 2016/2017	Förändr. %
Omsättning, MSEK	34,5	28,4	21,5	69,3	59,1	17,3	130,5	120,3	8,5
Rörelseresultat, MSEK	1,0	1,0	0,0	1,7	2,8	-39,3	3,5	4,7	-25,5
Rörelsemarginal, %	2,9	3,5	-	2,5	4,7	-	2,7	3,9	-
Medelantal anställda	0	0	0,0	0	0	0,0	0	0	0,0

Sectra Customer Financing avser Sectras verksamhet för finansiering av stora driftsavtal med sjukvårdskunder och kapitalförvaltning.

### Omsättning och resultat

Segmentet har en stor exponering mot GBP, vilket har haft en dämpande effekt på utvecklingen föregående räkenskapsår. Justerat för valutakursförändringar var omsättningstillväxten 23,2 procent under perioden. Eftersom huvuddelen av finansieringsverksamheten avser fleråriga kundkontrakt i Storbritannien har pundets utveckling i förhållande till svenska kronan även stor effekt på verksamhetsområdets framtida intäkter.

Områdets snabba tillväxt de senaste åren är kopplad till Imaging IT Solutions framgångsrika försäljning av fleråriga driftsavtal för medicinska IT-system, framför allt i Storbritannien under 2014–2016. Finansieringen av de omfattande driftsavtalen hanteras vanligtvis inom Sectra Customer Financing, som efter driftsättning övertar projekten och därefter redovisar omsättning och resultat över driftsavtalens löptid. Inom Imaging IT Solutions redovisas huvuddelen av intäkter och kostnader för driftsavtalen i samband med installation och driftsättning hos kund, vilket sedan elimineras i koncernen. För ytterligare information besök [www.sectra.com/customerfinancing](http://www.sectra.com/customerfinancing).



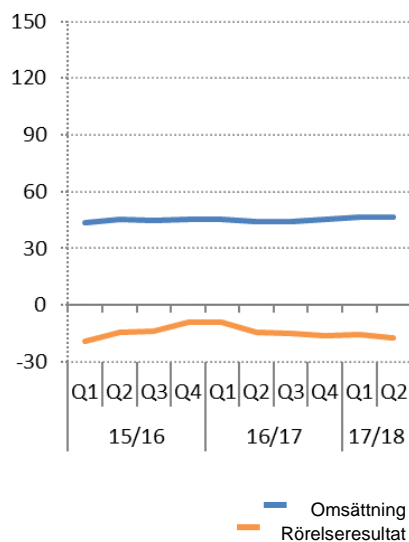
## ÖVRIG VERKSAMHET

	Kv 2 aug-okt 2017	Kv 2 aug-okt 2016	Förändr. %	Kv 1-2 maj-okt 2017	Kv 1-2 maj-okt 2016	Förändr. %	12 mån rullande	Helår maj-apr 2016/2017	Förändr. %
Omsättning, MSEK	11,4	11,2	1,8	23,0	21,8	5,5	46,7	45,5	2,6
Rörelseresultat, MSEK	-6,0	-4,3	39,5	-8,2	-7,0	-17,1	-17,4	-16,1	-8,1
Rörelsemarginal, %	neg	neg	-	neg	neg	-	neg	neg	-
Medelantal anställda	53	54	-1,9	55	55	0,0	56	54	3,7

Övrig verksamhet avser Sectras gemensamma funktioner för administration, rekrytering, koncernekonomi, IT, regulatoriska frågor, marknadskommunikation och investerarerelaterad verksamhet.

### Omsättning och resultat

Omsättningen från Övrig verksamhet var i princip i paritet med jämförelseperioden. Resultatet belastas av ökade kostnader för IT-säkerhet, bland annat kopplat till nya säkerhetslagstiftningen (GDPR), och rekrytering.



## MODERBOLAGET

I moderbolaget Sectra AB ingår rörelsesegmenten Business Innovation och Sectra Customer Financing samt huvudkontorets funktioner för koncernekonomi, IT, regulatoriska frågor, marknadskommunikation och investerarerelaterad verksamhet. Moderbolagets resultat- och balansräkning redovisas på sidan 20.

## AKTIEN

### Sectras inlösenprogram 2017 och omräkning av konverteringskurser

Under oktober 2017 genomförde Sectra ett inlösenprogram där 4,50 SEK per aktie, totalt 170,7 MSEK, överfördes till aktieägarna genom en aktiesplit 2:1 i kombination med ett obligatoriskt inlösenförfarande och en fondemission för att återställa aktiekapitalet. Utbetalningen skedde den 20 oktober 2017.

Inlösen eller försäljning av inlösenaktierna (beteckning SECT IL A och SECT IL B) deklarerar som försäljning av aktier på blankett K4 vid skattedeclarationen. Anskaffningsutgiften för inlösenaktier kan beräknas på följande sätt:

- Skatteverkets allmänna råd som innebär att du fördelar en viss del av den aktuella anskaffningsutgiften för de ursprungliga aktierna på inlösenaktierna.
- Alternativt kan schablonmetoden användas om transaktionen avser inlösenaktier av serie B.

Enligt Skatteverkets allmänna råd bör 96,8 procent av anskaffningsutgiften för en ursprunglig aktie av serie A eller serie B i Sectra AB hänföras till kvarvarande aktie och 3,2 procent till inlösenaktien i respektive serie. För ytterligare information besök [www.sectra.com/inlosen](http://www.sectra.com/inlosen).

Så deklarerar  
Sectras  
inlösenaktier.

Till följd av inlösenprogrammet 2017, har styrelsen beslutat om omräkning av konverteringskurser i utestående konvertibelprogram. Omräkningen leder till att den ekonomiska kompensation som innehavarna av konvertibler erhåller i förhållande till aktieägarna är skälig. För utspädningseffekter och aktuella konverteringskurser efter omräkningen hänvisas till information på Sectras [hemsida](#).

### Aktierelaterade incitamentsprogram

Sectras aktiekapital uppgick på bokslutsdagen till 37 935 001 SEK fördelat på 37 935 001 aktier. Av dessa aktier utgör 2 620 692 serie A och 35 314 309 serie B. I dessa siffror ingår inlösen av konvertibler (program 2012/2017) under första kvartalet till ett belopp av 2,5 MSEK motsvarande 44 916 B-aktier. Efter bokslutsdagen har konvertibelinnehavare även löst in konvertibler (program 2013/2017) till ett belopp av 3,5 MSEK motsvarande 51 017 B-aktier. Efter registrering av nyemission av aktierna uppgår Sectras aktiekapital till 37 986 018 SEK fördelat på 37 986 018 aktier. Av dessa aktier utgör 2 620 692 serie A och 35 365 326 serie B. Vid full konvertering av utestående konvertibler vid tidpunkten för avgivandet av denna rapport ökar antalet B-aktier med 580 580, vilket motsvarar 1,5 procent av kapitalet och 0,9 procent av rösterna i bolaget.

### Bemyndigande

Årsstämman 2017 bemyndigade styrelsen att, för tiden fram till nästa årsstämma, besluta om nyemission av högst 3 700 000 B-aktier mot vederlag i form av kontant betalning, kvittning eller apportegendom och att vid kvittning och apportegendom kunna avvika från aktieägarnas företrädesrätt. Om bemyndigandet utnyttjas fullt ut kommer utspädningseffekten att uppgå till cirka 10 procent avseende aktiekapitalet och cirka 6 procent avseende rösterna.

Vidare beslutade stämman att bemyndiga styrelsen att, vid ett eller flera tillfällen, under perioden fram till nästa årsstämma, fatta beslut om förvärv respektive överlåtelse av egna B-aktier. Bemyndigandet är begränsat till att bolagets innehav av egna aktier inte vid något tillfälle får överskrida 10 procent av samtliga aktier i bolaget.

Vid offentliggörandet av denna delårsrapport hade styrelsen inte utnyttjat dessa bemyndiganden.

## VALBEREDNING OCH ÅRSSTÄMMA 2018

Årsstämman 2017 beslutade att tillsätta en valberedning bestående av fyra ledamöter, varav en ledamot skall vara styrelsens ordförande och tre ledamöter skall representera bolagets större aktieägare baserat på antal röster. Valberedningen konstitueras utifrån känt ägande i bolaget per den 31 oktober 2017. I enlighet med årsstämmans beslut har följande valberedning tillsatts:

- Carl-Erik Ridderstråle (styrelsens ordförande)
- Torbjörn Kronander (största aktieägare och VD)
- Jan-Olof Brüer (näst största ägare och styrelseledamot)
- Jan Särilvik (representerande Nordea Investment Funds som är fjärde största ägare)

Jan-Olof Brüer, som är den till röstetalet näst största ägaren i bolaget, blir ordförande i valberedningen. Torbjörn Kronander, den till röstetalet största ägaren, har på grund av sin roll som vd i Sectra AB valt att avsäga sig ordförandeskapet.

Årsstämman är planerad till den 6 september 2018 i Linköping. Valberedningens förslag kommer att presenteras i kallelsen till årsstämman och finnas tillgängligt på bolagets hemsida tidigast sex och senast fyra veckor före stämmodagen.

Ökat aktiekapital  
efter konvertering  
av konvertibler.

Datum för årsstämma  
fastställt och  
valberedning utsedd.

Valberedningen ska lämna förslag till:

- val av och arvode till styrelseordförande, övriga styrelseledamöter och arvode för utskottsarbete
- val av och arvode till revisor och revisorssuppleant
- beslut om principer för utseende av valberedning
- ordförande vid stämman

Aktieägare som önskar lämna förslag till valberedningen kan vända sig skriftligen till valberedningen via e-post [info.investor@sectra.se](mailto:info.investor@sectra.se) eller på adress Sectra AB, Att. Valberedningen, Teknikringen 20, 583 30 Linköping.

## REDOVISNING

### Redovisningsprinciper

Denna delårsrapport har upprättats enligt IAS 34, Delårsrapportering, Årsredovisningslagen samt Lagen om värdepappersmarknaden. Koncernredovisningen är upprättad i enlighet med International Financial Reporting Standards (IFRS) samt uttalanden från International Financial Reporting Interpretations Committee (IFRIC) som de har godkänts av EU-kommissionen för tillämpning inom EU.

Redovisningsprinciper och beräkningsmetoder är oförändrade jämfört med de som tillämpades i [årsredovisningen 2016/2017](#).

Koncernen tillämpar ESMA:s riktlinjer för alternativa nyckeltal. Ett alternativt nyckeltal är ett finansiellt mått som inte definieras eller anges i tillämpliga regler för finansiell rapportering (t ex IFRS och årsredovisningslagen) och ska därför förklaras i de finansiella rapporterna. I enlighet med dessa riktlinjer definieras koncernens alternativa nyckeltal på sidan 18 i delårsrapporten. Koncernen tillämpar alternativa nyckeltal eftersom bolaget anser att de ger värdefull kompletterande information till ledning och investerare då de är centrala för förståelsen och utvärderingen av koncernens verksamhet.

### Risker och osäkerhetsfaktorer

Sectra är genom sin verksamhet utsatt för affärsmässiga risker såsom beroenden av stora kunder och partners, valutakursförändringars effekt på prisbildningen inom de marknader koncernen är verksam, samt egendoms- och ansvarsrisker. Därutöver är Sectra exponerat mot olika typer av finansiella risker såsom valuta-, ränte-, kredit- och likviditetsrisker. En utförlig beskrivning av risker och osäkerhetsfaktorer samt Sectras strategi och taktik för att minska riskexponeringen och begränsa negativa effekter återfinns i koncernens årsredovisning för räkenskapsåret 2016/2017 i förvaltningsberättelsen samt i not 30 på sidan 69. Inga väsentliga händelser har inträffat som ändrat de där redovisade förhållandena.

## FÖR MER INFORMATION

Kontakta Sectras koncernchef Torbjörn Kronander, telefon 013-23 52 27 eller e-post [info.investor@sectra.se](mailto:info.investor@sectra.se).

### Presentation av delårsrapporten

En telefonkonferens kommer att hållas med Torbjörn Kronander, koncernchef och vd Sectra AB, tillsammans med Mats Franzén, CFO Sectra AB. Presentationen hålls på engelska.

Tid: 8 december 2017, kl. 10:00.

För att delta ring in på:

SE: +46 856642690

UK: +44 2030089801

US: +1 8557532235

Rapportpresentationen kan även följas live online: [www.sectra.com/irwebcast](http://www.sectra.com/irwebcast). På denna adress kan du även titta på en inspelad version efter konferensen.

### Kommande rapporttillfällen och årsstämma

Niomånadersrapport	12 mars 2018, kl. 08:00 – observera datumändringen
Bokslutskommuniké 2017/2018	29 maj 2018, kl. 08:00
Årsstämma 2018	6 september 2018, kl 15:30 i Linköping

För övriga IR-event besök: <http://www.sectra.com/investor/calendar/>

## FÖRSÄKRAN

Styrelsen och verkställande direktören för Sectra AB (publ) försäkrar att delårsrapporten för perioden maj–oktober 2017 ger en rättvisande översikt av moderbolagets och koncernens verksamhet, ställning och resultat samt beskriver väsentliga risker och osäkerhetsfaktorer som moderbolaget och övriga företag i koncernen står inför.

Denna rapport har inte granskats av bolagets revisorer.

Linköping den 8 december 2017

Torbjörn Kronander  
Vd, koncernchef och styrelseledamot

Carl-Erik Ridderstråle  
Styrelseordförande

Ulrika Hagdahl  
Styrelseledamot

Anders Persson  
Styrelseledamot

Christer Nilsson  
Styrelseledamot

Jakob Svärdström  
Styrelseledamot

Jan-Olof Brüer  
Styrelseledamot

Tomas Puusepp  
Styrelseledamot

Deborah Capello  
Styrelseledamot  
arbetstagarrepr.

Bengt Hellman  
Styrelseledamot  
arbetstagarrepr.

*Denna information är sådan information som Sectra AB (publ) är skyldigt att offentliggöra enligt EU:s marknadsmissbruksförordning och/eller Lagen om värdepappersmarknaden. Informationen lämnades, genom ovanstående kontaktpersons försorg, för offentliggörande den 8 december 2017, kl. 08:00 CET.*



Har du missat Sectras senaste årsredovisning som publicerades i juni? Ladda ner den på följande länk:

[www.sectra.com/arsredovisning](http://www.sectra.com/arsredovisning)

Fyll i namn och e-post på följande länk för att prenumerera på nyheter från Sectra:

[www.sectra.com/prenumerera](http://www.sectra.com/prenumerera)

## KONCERNEN I SAMMANDRAG

### Koncernens resultaträkningar

TSEK	3 mån aug–okt 2017	3 mån aug–okt 2016	6 mån maj–okt 2017	6 mån maj–okt 2016	12 mån nov 2016– okt 2017	Helår maj–apr 2016/2017
<b>Nettoomsättning</b>	<b>313 407</b>	<b>275 391</b>	<b>578 527</b>	<b>505 873</b>	<b>1 213 575</b>	<b>1 140 922</b>
Aktiverat arbete för egen räkning	5 561	9 364	9 460	15 104	23 726	29 369
Återföring villkorad köpeskilling	0	0	0	0	12 355	12 355
Övriga rörelseintäkter	514	137	1 372	505	3 264	2 398
Handelsvaror	-48 191	-43 033	-83 548	-73 473	-176 424	-166 349
Personalkostnader	-146 170	-137 585	-278 638	-257 675	-563 426	-542 464
Övriga externa kostnader	-49 203	-43 475	-92 199	-83 018	-226 745	-205 251
Avskrivningar och nedskrivningar	-16 122	-14 446	-30 904	-28 824	-60 342	-70 575
<b>Rörelseresultat</b>	<b>59 796</b>	<b>46 353</b>	<b>104 070</b>	<b>78 492</b>	<b>225 983</b>	<b>200 405</b>
Finansnetto	2 125	-2 010	-13 374	-2 975	-10 803	-404
<b>Resultat efter finansnetto</b>	<b>61 921</b>	<b>44 343</b>	<b>90 696</b>	<b>75 517</b>	<b>215 180</b>	<b>200 001</b>
Skatt	-12 083	-9 755	-18 356	-16 614	-48 957	-47 215
<b>Periodens resultat</b>	<b>49 838</b>	<b>34 588</b>	<b>72 341</b>	<b>58 903</b>	<b>166 223</b>	<b>152 786</b>
<b>Periodens resultat hänförligt till:</b>						
Moderbolagets ägare	49 838	34 588	72 341	58 903	166 223	152 786
Innehav utan bestämmande inflytande	0	0	0	0	0	0
<b>Resultat per aktie</b>						
Före utspädning, kr	1,31	0,92	1,91	1,56	4,38	4,04
Efter utspädning, kr	1,29	0,90	1,88	1,54	4,31	3,98
<b>Antal aktier</b>						
Före utspädning	37 935 001	37 686 105	37 935 001	37 686 105	37 935 001	37 890 085
Efter utspädning <sup>1</sup>	38 499 137	38 341 746	38 499 137	38 341 746	38 499 137	38 499 137
Genomsnitt före utspädning	37 935 001	37 686 105	37 927 515	37 655 643	37 908 800	37 772 864
Genomsnitt efter utspädning	38 499 137	38 341 746	38 499 137	38 341 746	38 499 137	38 420 443

<sup>1</sup> Utspädningen baseras på konvertibelprogram utfärdade 2013/2014 (49 574), 2014/2015 (158 226), 2015/2016 (219 736) och 2016/2017 (136 600). Vid full inlösen av konvertibler ökar antalet aktier med 564 136.

### Rapport över totalresultat för koncernen

TSEK	3 mån aug–okt 2017	3 mån aug–okt 2016	6 mån maj–okt 2017	6 mån maj–okt 2016	12 mån nov 2016– okt 2017	Helår maj–apr 2016/2017
<b>Periodens resultat</b>	<b>49 838</b>	<b>34 588</b>	<b>72 341</b>	<b>58 903</b>	<b>166 223</b>	<b>152 786</b>
Periodens omräkningsdifferens vid omräkning av utländska dotterbolag	-4 641	-2 037	-12 317	-1 875	-7 186	3 256
<b>Summa periodens övriga totalresultat</b>	<b>-4 641</b>	<b>-2 037</b>	<b>-12 317</b>	<b>-1 875</b>	<b>-7 186</b>	<b>3 256</b>
<b>Summa periodens totalresultat</b>	<b>45 197</b>	<b>32 551</b>	<b>60 024</b>	<b>57 028</b>	<b>159 037</b>	<b>156 042</b>

**Koncernens balansräkningar**

TSEK	31 okt 2017	31 okt 2016	30 april 2017
<b>Tillgångar</b>			
Immateriella anläggningstillgångar	176 848	188 880	182 053
Materiella anläggningstillgångar	92 983	107 159	103 205
Finansiella anläggningstillgångar	1 799	1 800	1 799
Uppskjuten skattefordran	23 377	37 207	30 283
<b>Summa anläggningstillgångar</b>	<b>295 007</b>	<b>335 046</b>	<b>317 340</b>
Övriga omsättningstillgångar	591 672	527 917	571 903
Likvida medel	150 040	111 621	273 216
<b>Summa omsättningstillgångar</b>	<b>741 712</b>	<b>639 538</b>	<b>845 119</b>
<b>Summa tillgångar</b>	<b>1 036 719</b>	<b>974 584</b>	<b>1 162 460</b>
<b>Eget kapital och skulder</b>			
Eget kapital (inkl. periodens resultat)	446 303	442 016	554 515
Avsättningar	21 240	36 733	30 318
Uppskjuten skatteskuld	26 081	45 616	45 720
Långfristiga skulder	56 611	50 095	56 611
Kortfristiga skulder	486 484	400 124	475 296
<b>Summa eget kapital och skulder</b>	<b>1 036 719</b>	<b>974 584</b>	<b>1 162 460</b>

Inga förändringar har skett i ställda panter och ansvarsförbindelser sedan årsredovisningen 2016/2017.

**Förändring av eget kapital i koncernen**

TSEK	6 mån maj–okt 2017	6 mån maj–okt 2016	Helår maj–april 2016/2017
Eget kapital vid periodens ingång	554 515	545 603	545 603
Periodens totalresultat	60 024	57 028	156 042
Utdelning/inlösen av aktier	-170 707	-169 588	-169 588
Reglering av aktierelaterade ersättningar	2 471	8 973	22 458
<b>Eget kapital vid periodens slut</b>	<b>446 303</b>	<b>442 016</b>	<b>554 515</b>

**Koncernens kassaflödesanalyser**

TSEK	6 mån maj–okt 2017	6 mån maj–okt 2016	Helår maj–april 2016/2017
Kassaflöde från den löpande verksamheten före förändringar av rörelsekapital	99 205	87 067	221 058
<b>Kassaflöde från den löpande verksamheten efter förändring av rörelsekapital</b>	<b>74 664</b>	<b>70 243</b>	<b>235 185</b>
Investeringsverksamheten	-21 091	-33 469	-59 553
Finansieringsverksamheten	-172 212	-169 588	-146 084
<b>Summa periodens kassaflöde</b>	<b>-118 639</b>	<b>-132 814</b>	<b>29 548</b>
<b>Förändring av likvida medel</b>			
Likvida medel vid periodens början	273 216	239 768	239 768
Kursdifferens i likvida medel	-4 537	4 668	3 900
Likvida medel vid periodens slut	150 040	111 622	273 216
Outnyttjade krediter	15 000	15 000	15 000

## Nyckeltal för period och helår

	6 mån 31 okt 2017	6 mån 31 okt 2016	12 mån 31 okt 2017	Helår 30 april 2017
Orderingång, MSEK	654,4	525,1	1 306,9	1 177,7
Rörelsemarginal, %	18,0	15,5	18,6	17,6
Vinstmarginal, %	15,7	14,9	17,7	17,5
Medelantal anställda	640	611	631	616
Kassaflöde per aktie, SEK	1,97	1,86	6,32	6,21
Kassaflöde per aktie vid full utspädning, SEK	1,94	1,83	6,22	6,11
Förädlingsvärde, MSEK	382,7	336,2	789,4	742,9
P/E-tal, ggr	n/a	n/a	37,4	40,2
Aktiekurs vid periodens slut, SEK	164,00	139,50	164,00	162,50
Räntabilitet på eget kapital, %	14,5	11,9	33,2	27,8
Räntabilitet på sysselsatt kapital, %	15,9	13,5	37,6	32,2
Räntabilitet på totalt kapital, %	8,3	7,3	19,7	17,8
Soliditet, %	43,0	45,4	43,0	47,7
Likviditet, ggr	1,5	1,6	1,5	1,8
Eget kapital per aktie, SEK	11,76	11,73	11,76	14,63
Eget kapital per aktie vid full utspädning, SEK	11,59	11,53	11,59	14,40

## Valutakurser

Valuta	Genomsnittliga kurser i SEK			Balansdagskurser i SEK		
	Kv 1–2 2017/2018	Kv 1–2 2016/2017	Förändring	31 okt 2017	31 okt 2016	Förändring
Amerikanska dollar, 1 USD	8,25	8,57	-3,7%	8,29	8,97	-7,6%
Euro, 1 EUR	9,59	9,53	0,7%	9,64	9,84	-2,1%
Brittiska pund, 1 GBP	10,78	11,34	-4,9%	10,91	10,92	-0,1%

## Koncernens resultaträkningar och nyckeltal kvartalsvis

MSEK	2017/2018		2016/2017				2015/2016			
	Q2	Q1	Q4	Q3	Q2	Q1	Q4	Q3	Q2	Q1
Nettoomsättning	313,4	265,1	340,8	294,2	275,4	230,5	315,1	268,9	264,7	224,9
Aktiverat arbete för egen räkning	5,6	3,9	6,2	8,0	9,4	5,7	10,8	12,8	5,4	4,8
Återföring villkorad köpeskillning	0	0	0	12,4	0	0	0	0	0	0
Övriga rörelseintäkter	0,5	0,9	0,8	1,1	0,1	0,4	1,5	0,4	0,4	1,0
Rörelsens kostnader	-243,6	-210,8	-258,4	-241,3	-224,1	-190,1	-254,7	-224,4	-225,1	-189,5
Av- och nedskrivningar	-16,1	-14,8	-14,6	-27,1	-14,4	-14,4	-14,7	-13,7	-13,3	-9,8
<b>Rörelseresultat</b>	<b>59,8</b>	<b>44,3</b>	<b>74,8</b>	<b>47,1</b>	<b>46,4</b>	<b>32,1</b>	<b>58,0</b>	<b>44,0</b>	<b>32,1</b>	<b>31,4</b>
Finansnetto	2,1	-15,5	3,9	-1,3	-2,0	-0,9	-9,3	-7,1	2,5	3,1
<b>Resultat efter finansnetto</b>	<b>61,9</b>	<b>28,8</b>	<b>78,7</b>	<b>45,8</b>	<b>44,4</b>	<b>31,2</b>	<b>48,7</b>	<b>36,9</b>	<b>34,6</b>	<b>34,5</b>
Skatt på periodens resultat	-12,1	-6,3	-19,8	-10,8	-9,8	-6,9	-5,4	-8,1	-7,8	-7,8
<b>Periodens resultat</b>	<b>49,8</b>	<b>22,5</b>	<b>58,8</b>	<b>35,0</b>	<b>34,6</b>	<b>24,3</b>	<b>43,3</b>	<b>28,8</b>	<b>26,8</b>	<b>26,7</b>
Orderingång, MSEK	426,8	227,6	349,6	302,9	299,6	225,5	447,8	369,0	205,3	299,9
Rörelsemarginal, %	19,1	16,7	21,9	16,0	16,8	13,9	18,4	16,4	12,1	14,0
Kassaflöde per aktie, SEK	1,33	0,64	1,59	2,76	1,40	0,47	1,65	1,74	1,39	0,18
Kassaflöde per aktie vid full utspädning, SEK	1,31	0,63	1,56	2,72	1,37	0,46	1,62	1,70	1,36	0,17
Resultat per aktie, SEK	1,31	0,59	1,55	0,92	0,92	0,65	1,15	0,77	0,72	0,71
Räntabilitet på eget kapital, %	10,0	4,0	10,7	6,8	7,0	4,1	7,5	5,1	4,8	4,2
Räntabilitet på sysselsatt kapital, %	10,8	4,6	12,6	7,8	7,9	4,8	7,7	5,9	5,7	5,1
Soliditet, %	43,0	49,1	47,7	45,8	45,4	52,7	49,5	49,5	54,1	60,8
Eget kapital per aktie, SEK	11,76	14,80	14,63	12,87	11,73	15,37	14,55	13,74	13,61	17,68
Aktiekurs vid periodens slut, SEK	164,00	152,50	162,50	153,00	139,50	133,00	110,75	105,75	105,00	119,00

## Fem år i sammandrag

	2016/2017	2015/2016	2014/2015	2013/2014	2012/2013
Orderingång, MSEK	1 177,7	1 322,0	1 471,5	925,7	916,0
Nettoomsättning, MSEK	1 140,9	1 073,6	961,4	853,8	817,0
Rörelseresultat, MSEK	200,4	165,5	150,3	128,1	85,9
Resultat efter finansnetto, MSEK	200,0	154,8	164,4	141,5	86,6
Periodens resultat efter skatt, MSEK	152,8	125,7	126,1	103,9	62,2
Rörelsemarginal, %	17,6	15,4	15,6	15,0	10,5
Vinstmarginal, %	17,5	14,4	17,1	16,6	10,6
Resultat per aktie före utspädning, SEK	4,04	3,35	3,38	2,80	1,68
Resultat per aktie efter utspädning, SEK	3,98	3,29	3,31	2,73	1,64
Utdelning/inlösenprogram per aktie, SEK	4,50	4,50	4,50	4,50	4,50
Aktiekurs vid årets slut, SEK	162,50	110,75	119,50	77,75	53,00
P/E-tal, ggr	40,2	33,0	35,3	27,8	31,5
Räntabilitet på eget kapital, %	27,8	21,7	20,6	16,3	8,6
Räntabilitet på sysselsatt kapital, %	32,2	24,2	25,1	21,1	11,6
Räntabilitet på totalt kapital, %	17,8	14,2	15,8	13,7	7,9
Eget kapital per aktie före utspädning, SEK	14,63	14,55	16,44	16,49	17,94
Eget kapital per aktie efter utspädning, SEK	14,40	14,23	16,01	16,05	17,53
Soliditet, %	47,7	49,5	56,1	60,7	61,4

## SEGMENTRAPPORTERING

### Omsättning per rörelsesegment

MSEK	3 mån aug-okt 2017	3 mån aug-okt 2016	6 mån maj-okt 2017	6 mån maj-okt 2016	12 mån rullande	Helår maj-april 2016/2017
Imaging IT Solutions	250,9	236,9	484,7	447,7	1 007,5	970,5
Sectra Customer Financing	34,5	28,4	69,3	59,1	130,5	120,3
Secure Communications	35,1	22,3	63,5	40,3	128,9	105,7
Business Innovation	15,1	16,9	26,3	31,4	60,2	65,4
Övrig verksamhet	11,4	11,2	23,0	21,8	46,7	45,5
Koncernelimineringar	-33,6	-40,3	-88,3	-94,4	-160,2	-166,5
<b>Totalt</b>	<b>313,4</b>	<b>275,4</b>	<b>578,5</b>	<b>505,9</b>	<b>1 213,6</b>	<b>1 140,9</b>

### Rörelseresultat per rörelsesegment

MSEK	3 mån aug-okt 2017	3 mån aug-okt 2016	6 mån maj-okt 2017	6 mån maj-okt 2016	12 mån rullande	Helår maj-april 2016/2017
Imaging IT Solutions	48,0	53,9	87,0	76,6	221,0	210,6
Sectra Customer Financing	1,0	1,0	1,7	2,8	3,5	4,7
Secure Communications	0,2	1,0	0,4	2,9	-0,9	1,7
Business Innovation	-0,7	2,4	-2,8	3,8	-1,6	5,0
Övrig verksamhet	-6,0	-4,3	-8,2	-7,0	-17,4	-16,1
Koncernelimineringar	17,3	-7,6	26,0	-0,6	21,4	-5,5
<b>Totalt</b>	<b>59,8</b>	<b>46,4</b>	<b>104,1</b>	<b>78,5</b>	<b>226,0</b>	<b>200,4</b>

### Omsättning per geografisk marknad

MSEK	3 mån aug-okt 2017	3 mån aug-okt 2016	6 mån maj-okt 2017	6 mån maj-okt 2016	12 mån rullande	Helår maj-april 2016/2017
Sverige	86,7	69,5	157,3	126,5	311,3	280,5
USA	79,8	65,4	131,2	118,6	271,2	258,6
Storbritannien	48,3	40,5	96,1	79,0	202,4	184,8
Nederländerna	25,6	20,8	44,6	36,3	95,1	86,6
Övriga Europa	60,4	67,4	124,2	119,4	273,9	268,9
Övriga världen	12,6	11,8	25,1	26,1	59,7	61,5
<b>Totalt</b>	<b>313,4</b>	<b>275,4</b>	<b>578,5</b>	<b>505,9</b>	<b>1 213,6</b>	<b>1 140,9</b>

## MODERBOLAGET

### Moderbolagets resultaträkningar

TSEK	3 mån aug–okt 2017	3 mån aug–okt 2016	6 mån maj–okt 2017	6 mån maj–okt 2016	12 mån nov 2016– okt 2017	Helår maj–apr 2016/2017
<b>Nettoomsättning</b>	<b>27 614</b>	<b>28 384</b>	<b>50 953</b>	<b>53 464</b>	<b>106 317</b>	<b>108 828</b>
Aktiverat arbete för egen räkning	1 098	1 121	1 098	1 874	3 629	4 405
Övriga rörelseintäkter	381	136	747	501	2 082	1 836
Handelsvaror	-3 774	-4 638	-6 589	-8 669	-22 823	-16 234
Personalkostnader	-14 709	-12 067	-25 997	-21 751	-53 497	-49 251
Övriga externa kostnader	-12 751	-12 468	-24 438	-23 842	-45 038	-53 112
Avskrivningar	-1 848	-1 167	-3 402	-2 046	-6 052	-4 696
<b>Rörelseresultat</b>	<b>-3 989</b>	<b>-699</b>	<b>-7 628</b>	<b>-469</b>	<b>-15 382</b>	<b>-8 224</b>
Finansnetto	6 774	-430	-9 342	2 916	-2 245	10 013
<b>Resultat efter finansnetto</b>	<b>2 785</b>	<b>-1 129</b>	<b>-16 970</b>	<b>2 447</b>	<b>-17 627</b>	<b>1 789</b>
Bokslutsdispositioner	0	0	0	0	204 339	204 339
<b>Resultat före skatt</b>	<b>2 785</b>	<b>-1 129</b>	<b>-16 970</b>	<b>2 447</b>	<b>186 712</b>	<b>206 128</b>
Skatt på periodens resultat	-671	-300	3 733	-538	-39 655	-43 926
<b>Periodens resultat</b>	<b>2 114</b>	<b>-1 429</b>	<b>-13 237</b>	<b>1 909</b>	<b>147 057</b>	<b>162 202</b>
<b>Periodens totalresultat</b>	<b>2 114</b>	<b>-1 429</b>	<b>-13 237</b>	<b>1 909</b>	<b>147 057</b>	<b>162 202</b>

### Moderbolagets balansräkningar

TSEK	31 okt 2017	31 okt 2016	30 april 2017
<b>Tillgångar</b>			
Immateriella anläggningstillgångar	10 925	8 949	10 765
Materiella anläggningstillgångar	19 921	14 589	15 477
Finansiella anläggningstillgångar	242 361	289 683	285 663
<b>Summa anläggningstillgångar</b>	<b>273 207</b>	<b>313 221</b>	<b>311 905</b>
Övriga omsättningstillgångar	304 298	342 028	423 799
Likvida medel	75 568	68 409	221 099
<b>Summa omsättningstillgångar</b>	<b>379 866</b>	<b>410 437</b>	<b>644 898</b>
<b>Summa tillgångar</b>	<b>653 073</b>	<b>723 658</b>	<b>956 803</b>
<b>Eget kapital och skulder</b>			
Eget kapital (inkl. periodens resultat)	269 621	277 316	451 095
Obeskattade reserver	87 629	168 351	87 629
Långfristiga skulder	56 611	50 095	56 611
Kortfristiga skulder	239 212	227 896	361 468
<b>Summa eget kapital och skulder</b>	<b>653 073</b>	<b>723 658</b>	<b>956 803</b>

### Ställda säkerheter och eventalförpliktelser

TSEK	31 okt 2017	31 okt 2016	30 april 2017
Företagsinteckningar	11 000	11 000	11 000
<b>Summa ställda säkerheter</b>	<b>11 000</b>	<b>11 000</b>	<b>11 000</b>
Borgen till förmån för koncernbolag	158 688	210 526	190 948
<b>Summa eventalförpliktelser</b>	<b>158 688</b>	<b>210 526</b>	<b>190 948</b>

## DEFINITION NYCKELTAL

<b>Eget kapital per aktie</b>	Justerat eget kapital dividerat med antal aktier vid periodens slut.
<b>Eget kapital per aktie vid full utspädning</b>	Justerat eget kapital dividerat med antal aktier efter full utspädning.
<b>Förädlingsvärde</b>	Rörelseresultat plus arbetskraftskostnader.
<b>Justerat eget kapital</b>	Redovisat eget kapital ökat med 78 procent av obeskattade reserver.
<b>Kassaflöde per aktie</b>	Kassaflöde från den löpande verksamheten efter förändring av rörelsekapital dividerat med antalet aktier vid periodens slut.
<b>Kassaflöde per aktie vid full utspädning</b>	Kassaflöde från den löpande verksamheten efter förändring av rörelsekapital dividerat med antal aktier efter full utspädning.
<b>Likviditet</b>	Omsättningstillgångar dividerat med kortfristiga skulder.
<b>Medelantal anställda</b>	Genomsnittligt antal heltidsanställda i perioden.
<b>Orderingång</b>	Värdet av erhållna nya order eller förändringar under rapportperioden av tidigare order.
<b>P/E-tal</b>	Aktiekurs vid periodens slut i relation till senaste 12-månadersperiodens vinst per aktie.
<b>Räntabilitet på eget kapital</b>	Resultat efter skatt i procent av genomsnittligt justerat eget kapital.
<b>Räntabilitet på sysselsatt kapital</b>	Resultat före skatt plus finansiella kostnader i procent av genomsnittligt sysselsatt kapital.
<b>Räntabilitet på totalt kapital</b>	Resultat efter finansnetto plus finansiella kostnader i procent av genomsnittlig balansomslutning.
<b>Rörelseresultat</b>	Resultat före finansnetto och inkomstskatt.
<b>Rörelsemarginal</b>	Rörelseresultat efter avskrivningar i procent av nettoomsättning.
<b>Skuldsättningsgrad</b>	Räntebärande skulder dividerat med eget kapital.
<b>Soliditet</b>	Justerat eget kapital i procent av balansomslutning.
<b>Sysselsatt kapital</b>	Balansomslutning minskad med icke räntebärande skulder.
<b>Tillväxt rörelseresultat per aktie över femårsperiod</b>	Rörelseresultat per aktie per balansdag minus rörelseresultat per aktie per balansdagen fem år tidigare dividerat med rörelseresultat per aktie per balansdagen fem år tidigare.
<b>Resultat per aktie</b>	Resultat efter skatt dividerat med genomsnittligt antalet aktier. Detta nyckeltal definieras i IFRS.
<b>Resultat per aktie före utspädning</b>	Resultat efter skatt dividerat med genomsnittligt antal aktier vid periodens slut.
<b>Resultat per aktie efter utspädning</b>	Resultat efter skatt dividerat med genomsnittligt antal aktier vid periodens slut efter utspädning.
<b>Vinstmarginal</b>	Resultat efter finansnetto i procent av nettoomsättning.

## ORDLISTA

### Artificiell intelligens (AI)

Ett samlingsnamn för det vetenskapliga område som studerar hur man skapar maskiner och datorprogram med intelligenta beteenden. Det finns många grenar inom AI-forskning, allt från att studera filosofiska frågor till att ta fram konkreta tekniska lösningar inom till exempel medicinsk diagnostik.

### Integrerad diagnostik

Diagnostiskt samarbete mellan olika medicinska specialiteter, exempelvis patologer och radiologer vid diagnos, behandling och uppföljning av cancerpatienter.

### Krypto

Utrustning som genom matematiska manipulationer (algoritm och nyckel) förvränger (krypterar) information så att den endast kan tolkas eller avläsas av den avsedda mottagaren. För att läsa krypterad information måste mottagaren ha tillgång till rätt nyckel och rätt algoritm.

### Kritisk infrastruktur

Grundläggande infrastrukturer som får samhället att fungera, såsom vägar, broar, el- och vattenförsörjning.

### Maskininläring/Machine learning

En gren av artificiell intelligens (se ovan) där algoritmer (datorprogram) lär sig lösa uppgifter utifrån data som de bearbetar. Ett exempel är när man låter ett program träna sig på en stor samling testbilder där man vet vilka som är sjuka respektive friska, varefter programmet kan göra goda förutsägelser även om okända bilder.

### Mammografi

En hälsoundersökning av bröstet vars syfte är att tidigt upptäcka förändringar i bröstet som skulle kunna vara cancer.

### Molnet/Cloud

Av engelskans cloud computing. Innebär att datorkraften ligger utspridd på Internet eller företagsspecifika Intranät och inte i enskilda datorer.

### Ortopedi

En kirurgisk specialitet för sjukdomstillstånd i skelettet och rörelseapparaten.

### PACS (Picture Archiving and Communication System)

IT-system för hantering av medicinska bilder, främst inom radiologi.

### Patologi/histopatologi/mikroskopi

Ett medicinskt specialistområde som använder vävnader och kroppsvätskor i diagnostiskt syfte.

### Radiologi

Ett ämnesområde inom medicinsk vetenskap och en specialitet inom vården som använder metoder som avbildar kroppen, exempelvis röntgen, magnetresonans-tomografi eller ultraljud.

### VNA (Vendor Neutral Archive)

På svenska vanligtvis kallat leverantörsneutralt eller sjukhusgemensamt arkiv. IT-lösning för att hantera och lagra exempelvis medicinska bilder, ljudfiler och filmsekvenser i ett gemensamt multimediaarkiv.

## Om Sectra

### Vision

Att bidra till ett friskare och tryggare samhälle.

### Affärsidéer

Att bidra till ökad effektivitet inom sjukvården med bibehållen eller förbättrad kvalitet.

Att med hjälp av lösningar för kritisk IT-säkerhet bidra till ökad stabilitet och effektivitet i samhällets viktigaste funktioner.

### Verksamhetsområden/affärsmodeller

**Imaging IT Solutions** hjälper sjukhus världen över att öka sin effektivitet – för att kunna vårda fler patienter och rädda fler liv. Ökad användning av medicinska bilder och åldrande befolkningar som lever längre innebär enorma utmaningar för sjukvården. Sectras IT-lösningar och tjänster för medicinsk bilddiagnostik möjliggör effektiviseringar och bidrar till att utveckla sjukvården. Sectra har mer än 1 700 installationer av medicinska IT-system och bland kunderna finns några av världens största vårdgivare.

**Secure Communications** hjälper samhällsviktiga funktioner att använda modern teknik för informationsutbyte med bibehållen säkerhet – för att bidra till ett stabilt och tryggt samhälle. Sectras lösningar och tjänster skyddar delar av samhällets mest känsliga information och kommunikation. Flera av produkterna är godkända av både EU och NATO, samt av nationella säkerhetsmyndigheter.

**Business Innovation** där Sectra samlar mindre verksamheter och framtidsprojekt som på sikt kan ge stor tillväxt inom Sectras huvudområden eller närliggande nischer.

**Sectra Customer Financing** där bolagets starka finansiella position används

### Koncerngemensamma strategier

- Kunden och kundnöjdheten prioriteras alltid högst för att möjliggöra långsiktig tillväxt.
- Internationell expansion, i första hand inom områden och regioner där Sectra har en etablerad position. Primärt ska detta ske genom organisk tillväxt, kompletterad med förvärv som kan stärka den organiska tillväxten.
- Expansion till nya geografiska marknader efter noggrann analys och i en kontrollerad takt allt eftersom Sectra uppnår en stark position på existerande marknader.
- Nära relationer med krävande kunder för att säkerställa att Sectras lösningar uppfyller marknadens krav på kvalitet, funktion och användarvänlighet.
- Stark, innovativ företagskultur för att attrahera och behålla kompetenta medarbetare som har förmåga att lösa kundernas problem samt uppfylla och många gånger överträffa deras förväntningar.
- Nära samarbete med universitet och forskning för att kunna fånga upp idéer och nya produktområden som kan komma till användning hos Sectras kunder.

För mer information besök [www.sectra.com/investor](http://www.sectra.com/investor)



### Tio goda skäl att investera i Sectra

- Tillväxtpotential i branschsektorerna sjukvård, säker kommunikation och samhällsviktig infrastruktur.
- Etablerat varumärke i nischområden där förtroende är en mycket viktig framgångsfaktor.
- Stabilt, lönsamt bolag där mer än hälften av omsättningen utgör återkommande intäkter från långa kundkontrakt.
- Multinationell räckvidd och tusentals kunder över hela världen.
- Hög kundnöjdhet och strävan efter att kunderna ska bli ännu nöjdare.
- Produkter och tjänster som bidrar till bättre livskvalitet och ett tryggare samhälle.
- Egenfinansierad portfölj av spännande innovationsprojekt, med redovisade och kontrollerade kostnader, varav vissa troligen inte kommer att lyckas men där en enstaka succé räcker för att skapa stora mervärden.
- Bolagsledningen äger aktier.
- Huvudägare med starkt engagemang i bolagets långsiktiga utveckling.
- En mycket stark företagskultur baserad på medarbetarnas kompetens, attityd och drivkraft att lösa kundernas problem.

### Är du aktieägare i Sectra?

Dina synpunkter är viktiga för oss! Stort tack om du tar dig tid att svara på nio frågor i Sectras aktieägarenkät:

[www.sectra.com/agarenkat](http://www.sectra.com/agarenkat)