

# Bokslutskommuniké

## Helåret 2018

---

### Fjärde kvartalet 2018

- Orderingen ökad med 11 % till 821 MSEK (738)
- Nettoomsättningen ökade med 8 % till 805 MSEK (742)
- Rörelseresultatet uppgick till 67 MSEK (74)
- EBITA uppgick till 72 MSEK (79)
- Resultat efter skatt uppgick till 50 MSEK (57)
- Resultat per aktie uppgick till 2,18 kr (2,46)

### Januari - december 2018

- Orderingen ökad med 13 % till 3 163 MSEK (2 793)
- Nettoomsättningen ökade med 14 % till 3 112 MSEK (2 739)
- Rörelseresultatet ökade med 15 % till 323 MSEK (282)
- EBITA ökade med 11 % till 343 MSEK (308)
- Resultat efter skatt ökade med 16 % till 248 MSEK (214)
- Resultat per aktie uppgick till 10,74 kr (9,25)
- Styrelsen föreslår en utdelning om 6,75 kronor per aktie (6,00)



## Två milstolpar passerade

Fjärde kvartalet avslutar ett rekordår för OEM med en nettoomsättningsökning på 8 procent. Den organiska tillväxten var dock något svagare än tidigare kvartal och uppgick till 3 procent. Samtidigt ökade orderingången med 11 procent, vilket vittnar om en fortsatt god efterfrågan.

Rörelseresultatet (EBITA) minskade med 9 procent jämfört med fjärde kvartalet 2017 och EBITA-marginalen uppgick till 8,9 procent. En stor anledning till resultatförsämringen är att beslut togs under fjärde kvartalet att lägga ner vårt belysningsbolag i Polen, vilket medför att fjärde kvartalet belastas med avvecklingskostnader på 8 MSEK bestående av i huvudsak lagernedskrivningar. Bakgrunden till beslutet om nedläggning är en serie olyckliga händelser som resulterade i att utmaningarna var för stora för att fortsätta utveckla verksamheten. Den lägre tillväxttakten jämfört med tidigare kvartal har också påverkat resultatet.

### Utveckling i regionerna

Region Sverige har fortsatt god försäljning vilket gav en nettoomsättningsökning på 10 procent, där den organiska tillväxten uppgick till 6 procent. Förutom den största verksamheten, OEM Automatic, som fortsätter att utvecklas väl har även våra nischade verksamheter som Rydahls Bromsbandsfabrik, Telfa och Svenska Batteripoolen haft en bra tillväxt. Orderingången för regionen var också stark i fjärde kvartalet och ökade med 16 procent.

I region Finland, Baltikum och Kina har vi en fortsatt god tillväxt och nettoomsättningen ökade med 8 procent. Även här kan vi se en viss avmattning i den organiska tillväxten som för perioden uppgick till 3 procent. Orderingången är oförändrad jämfört med samma kvartal året innan.

I OEMs tredje region, som består av Danmark, Norge, Storbritannien och centrala Östeuropa, var efterfrågan svagare. Tillväxten uppgick till 4 procent under kvartalet och var i huvudsak valutarelaterad. Lägre marginaler tillsammans med tidigare nämnda avvecklingskostnad medförde ett negativt resultat för fjärde kvartalet. Orderingången var dock fortsatt god och ökade i perioden med 10 procent.

### Ett rekordår för OEM

När vi summerar helåret 2018 är den samlade bilden ett rekordår för OEM. Nettoomsättningen 2018 ökade med 14 procent och OEMs omsättning passerar också för första gången 3 miljarder – en milstolpe i företagets historia. Resultatet före skatt ökade med 16 procent vilket innebar att resultatet passerade 300 miljoner – en ytterligare milstolpe. EBITA-marginalen uppgick till 11,0 procent, vilket är marginellt lägre än föregående år men högre än vårt långsiktiga lönsamhetsmål.

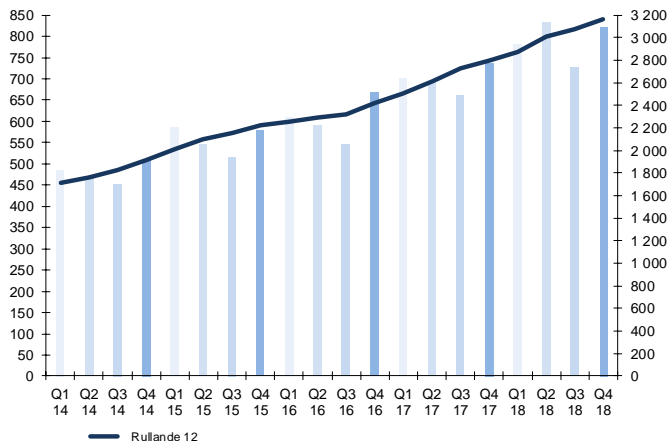
### Fortsatt fokus på verksamheterna

2018 ger en blandad bild. Vi når nya rekord med framför allt två riktigt starka kvartal under perioden april-september men vi ser även en avmattning i efterfrågan i fjärde kvartalet samtidigt som orderingången har en god tillväxttakt. Vi är väl medvetna om de förändringar som pågår i omvärlden och vi har en god förmåga att anpassa våra planer utifrån rådande omständigheter. Att fortsätta att förbättra vårt kunderbjudande och arbeta med kostnadseffektiviteten gör att vi har goda förutsättningar att ytterligare stärka konkurrenskraften och på så sätt ta nya marknadsandelar.

Jörgen Zahlin

Verkställande direktör och koncernchef

## Orderingång MSEK



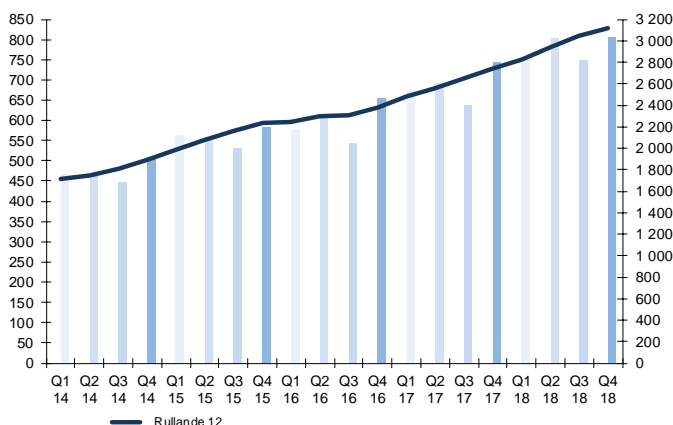
## Orderingång

Orderingången uppgick till 821 MSEK (738) under fjärde kvartalet 2018, vilket är en ökning med 11 %. Orderingången i kvartalet var 2 % högre än nettoomsättningen.

Under helåret 2018 uppgick orderingången till 3 163 MSEK (2 793) vilket är en ökning med 13 %. Förvärvad orderingång uppgick till 1 %, vilket innebär att orderingången för jämförbara enheter inklusive valutapåverkan ökade med 12 %. Under kalenderåret 2018 var ackumulerad orderingång 2 % högre än nettoomsättningen.

Orderstocken per 31 december 2018 uppgick till 414 MSEK (357) vilket är 16 % högre än motsvarande tidpunkt föregående år.

## Nettoomsättning MSEK

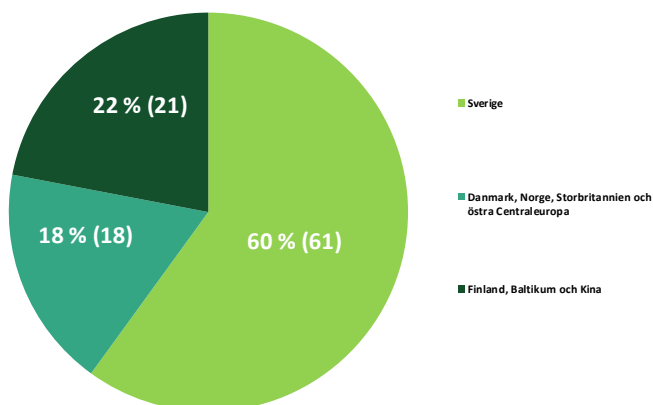


## Omsättningsutveckling

Nettoomsättningen under fjärde kvartalet 2018 uppgick till 805 MSEK (742), vilket är en ökning med 8 %. För jämförbara enheter ökade nettoomsättningen med 3 %. Förvärvad nettoomsättning uppgick till 1 %. Valutförändringar påverkar nettoomsättningen positivt med 4 %.

Under helåret 2018 uppgick nettoomsättningen till 3 112 MSEK (2 739), vilket är en ökning med 14 %. För jämförbara enheter rensat från valutapåverkan ökade nettoomsättningen med 8 %. Valutan respektive förvärv har påverkat omsättningen positivt med 4 % respektive med 2 %.

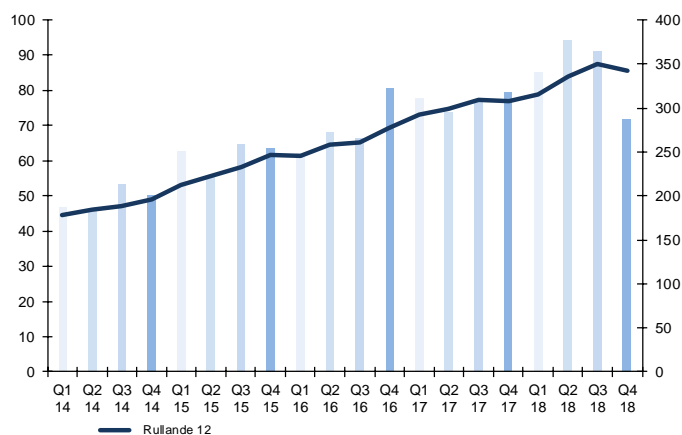
## Andel per region



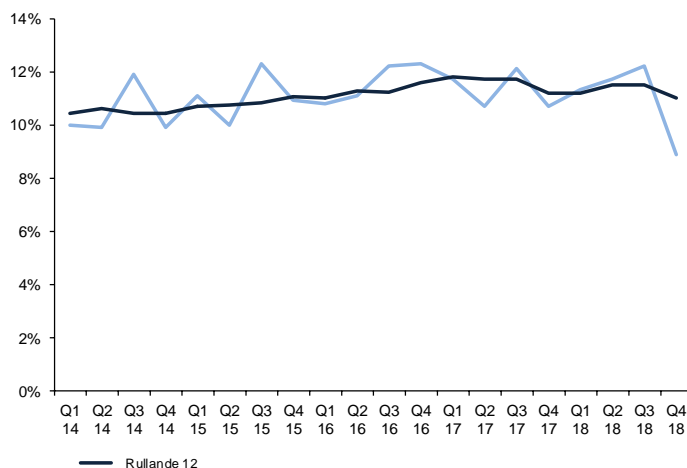
Jämfört med föregående år finns störst procentuell nettoomsättningstillväxt i de svenska verksamheterna Svenska Batteripoolen, Telfa, Ernst Hj Rydahls Bromsbandfabrik, OEM Automatic, Flexitron, OEM Motor och Svenska Helag samt verksamheterna i Ungern, Polen, Slovakien, Tjeckien, Baltikum, Finland och Norge.

Region Finland, Baltikum och Kina har ökat omsättningsandelen med 1 procentenhet jämfört med föregående år medan Region Sverige minskat andelen med 1 procentenhet. Region Danmark, Norge, Storbritannien och östra Centraleuropa har en oförändrad andel.

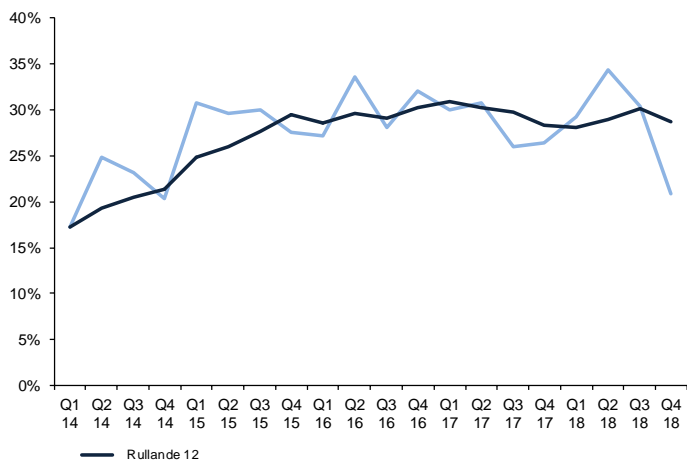
## EBITA MSEK



## EBITA-marginal



## Räntabilitet på eget kapital



**Not:** Räntabiliteten för respektive kvartal är uppräknade med fyra för att erhålla en bättre jämförelse mot rullande 12 månader i diagrammet.

## Resultatutveckling

EBITA, rörelseresultatet före av- och nedskrivning av immateriella anläggningstillgångar hänförliga till förvärv, uppgick under fjärde kvartalet 2018 till 72 MSEK (79), vilket är en minskning med 9 %.

EBITA-marginalen uppgick till 8,9 % (10,7). Avveckling av verksamhet i Polen har påverkat EBITA med 8 MSEK.

Under helåret 2018 uppgick EBITA till 343 MSEK (308), vilket är en ökning med 11 %. EBITA-marginalen uppgick helåret 2018 till 11,0 % (11,2).

Rörelseresultatet minskade fjärde kvartalet 2018 med 10 % och uppgick till 67 MSEK (74).

Akkumulerat för helåret 2018 uppgick rörelseresultatet till 323 MSEK (282) vilket är en ökning med 15 %.

Rörelsemarginalen minskade fjärde kvartalet till 8,3 % (10,0) men ökade ackumulerat för helåret 2018 till 10,4 % (10,3).

Resultatet efter skatt ökade under helåret 2018 med 16 % och uppgick till 248 MSEK (214).

Resultat per aktie under perioden helåret 2018 uppgick till 10,74 kronor (9,25).

## Räntabilitet

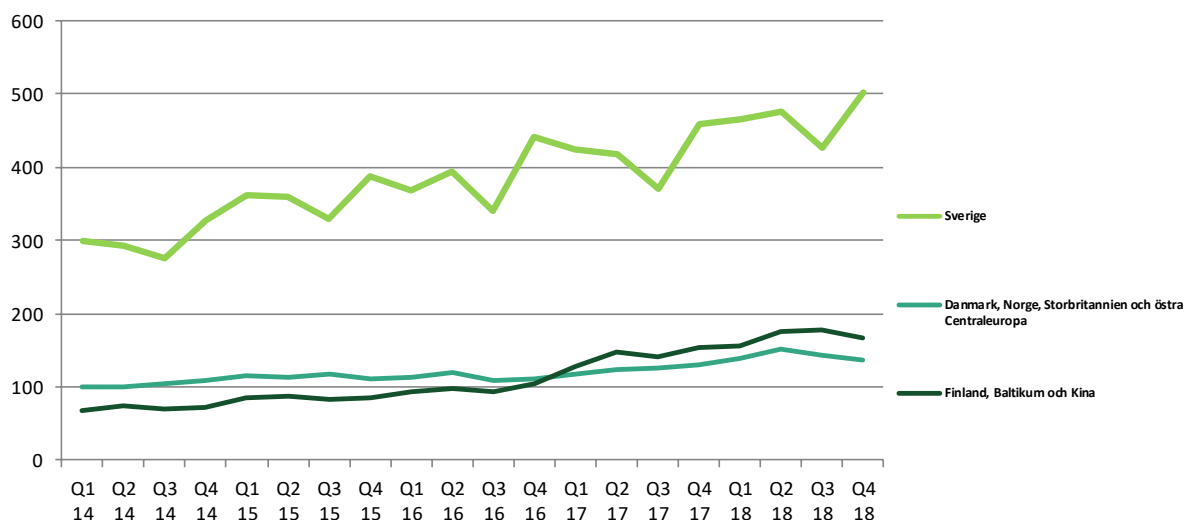
Räntabiliteten på eget kapital under fjärde kvartalet 2018 uppgick till 5,2 % jämfört med 6,6 % för motsvarande kvartal föregående år.

För helåret 2018 uppgick räntabiliteten på eget kapital till 29 % att jämföra med målet på 20 %.

Eget kapital uppgick till 926 MSEK (804) och soliditeten till 59 % (54) per 31 december, 2018.

## Omsättningsutveckling regionvis per kvartal

### MSEK



## Sverige

OEM Automatic AB, OEM Motor AB, Telfa AB, Svenska Batteripoolen AB, Elektro Elco AB, Nexa Trading AB, OEM Electronics AB, Internordic Bearings AB, Svenska Helag AB, Flexitron AB, Agolux AB, Ernst Hj Rydahl Bromsbandfabrik, ATC Tape Converting AB och ATB Drivtech AB.

| MSEK            | 2018 Q4 | 2017 Q4 | 2018 Helår | 2017 Helår |
|-----------------|---------|---------|------------|------------|
| Orderingång     | 513     | 443     | 1 894      | 1 703      |
| Nettoomsättning | 503     | 458     | 1 868      | 1 671      |
| EBITA           | 63      | 59      | 256        | 225        |
| EBITA-marginal  | 13 %    | 13 %    | 14 %       | 13 %       |

Nettoomsättningen ökade med 12 % under helåret 2018 till 1 868 MSEK (1 671). Nettoomsättningen har påverkats positivt av valutakursförändringar med 3 %. Förvärv har haft en marginell påverkan på nettoomsättningen. I stort sett alla verksamheter utvecklas väl och den procentuella nettoomsättningstillväxten är högst i Svenska Batteripoolen, Telfa, Ernst Hj Rydahls Bromsbandfabrik, OEM Automatic, Flexitron, OEM Motor och Svenska Helag.

Orderingångsökningen var 11 % och uppgick till 1 894 MSEK (1 703). Orderingången var under helåret 2018, 1 % högre än nettoomsättningen.

EBITA ökade under helåret 2018 med 14 % till 256 MSEK, vilket i huvudsak beror på den högre nettoomsättningen.

## Finland, Baltikum och Kina

OEM Automatic FI, Akkupojat Oy, OEM Electronics FI, Scannotec Oy, Sitek-Palvelu OY, Rauheat OY, OEM Automatic OU, OEM Automatic UAB, OEM Automatic SIA, OEM Automatic (Shanghai) Co.Ltd.

| MSEK                  | 2018<br>Q4 | 2017<br>Q4 | 2018<br>Helår | 2017<br>Helår |
|-----------------------|------------|------------|---------------|---------------|
| Orderingång           | 156        | 157        | 676           | 580           |
| Nettoomsättning       | 166        | 153        | 674           | 569           |
| EBITA                 | 15         | 16         | 74            | 63            |
| <i>EBITA-marginal</i> | 9 %        | 10 %       | 11 %          | 11 %          |

Nettoomsättningen ökade för regionen under helåret 2018 med 18 % till 674 MSEK (569). Nettoomsättningen har påverkats positivt av förvärv med 3 % och av valutakurspåverkan med 6 %, vilket innebär att den organiska tillväxten i regionen har uppgått till 9 %.

Även orderingången har varit god och uppgick till 676 MSEK (580), vilket är en ökning med 16 %. Orderingången var i nivå med nettoomsättningen under året 2018.

Det har fortsatt varit god tillväxt i merparten av verksamheterna i Finland. Både Baltikum och Kina har också en positiv utveckling. Verksamheterna i Baltikum och Kina är små och har liten påverkan på den totala utvecklingen.

EBITA ökade med 17 % till 74 MSEK (63), vilket i huvudsak beror på nettoomsättningsökning.

## Danmark, Norge, Storbritannien och östra Centraleuropa

OEM Automatic Klitsö A/S, OEM Automatic AS, OEM Automatic Ltd, OEM Automatic Sp z o. o., OEM Electronics PL, OEM Automatic spol. s r.o., OEM Automatic s.r.o., OEM Automatic Kft., Candelux Sp. z o.o.

| MSEK                  | 2018<br>Q4 | 2017<br>Q4 | 2018<br>Helår | 2017<br>Helår |
|-----------------------|------------|------------|---------------|---------------|
| Orderingång           | 152        | 138        | 593           | 510           |
| Nettoomsättning       | 137        | 131        | 570           | 499           |
| EBITA                 | -2         | 7          | 29            | 32            |
| <i>EBITA-marginal</i> | -1 %       | 5 %        | 5 %           | 6 %           |

Nettoomsättningen ökade under helåret 2018 med 14 % till 570 MSEK (499). Nettoomsättningen har påverkats positivt av förvärv med 2 % och av valutakurspåverkan med 5 %, vilket innebär att den organiska tillväxten i regionen har uppgått till 7 %. Verksamheterna i Ungern, Polen, Slovakien, Tjeckien och Norge är de verksamheter som uppvisar en god organisk tillväxt.

Orderingången uppgick till 593 MSEK (510), vilket är en ökning med 16 %. Orderingången under året 2018 var 4 % högre än nettoomsättningen.

EBITA uppgick till 29 MSEK (32) vilket är en minskning med 8 %. Avveckling av belysningsverksamhet i Polen har påverkat EBITA med 8 MSEK. Exkluderas denna avveckling uppgick EBITA till 37 MSEK vilket ger en ökning med 16 %, vilket i huvudsak beror på nettoomsättningsökning.

## Övrig finansiell information

### Kassaflöde

Kassaflödet från den löpande verksamheten under helåret 2018 uppgick till 217 MSEK (191). Det totala kassaflödet uppgick till -19 MSEK (-27) under helåret 2018 och har bl.a. påverkats av investeringsverksamheten med -47 MSEK (-76) och utdelning med - 139 MSEK (-127).

### Investeringar

Koncernens investeringar i anläggningstillgångar under helåret 2018 uppgick till 53 MSEK (70) och är hänförligt till fastigheter, maskiner och inventarier med 39 MSEK (37) och immateriella tillgångar 14 MSEK (33), varav 13 MSEK (29) är relaterade till företagsförvärv.

### Likviditet

Likvida medel, bestående av kassa- och bankmedel, uppgick till 38 MSEK (56). Likvida medel tillsammans med beviljade men ej utnyttjade krediter uppgick till 396 MSEK (366) per 31 december, 2018.

### Immateriella tillgångar

Resultat för helåret har belastats med avskrivningar av immateriella tillgångar med 26 MSEK (26) och med en nedskrivning av goodwill med - MSEK (5). De immateriella tillgångarna uppgick per 31 december, 2018 till 193 MSEK (201).

### Soliditet

Soliditeten per 31 december, 2018 uppgick till 59 % (54).

### Anställda

Genomsnittligt antal anställda i koncernen har under helåret 2018 varit 882 personer (824). Vid periodens utgång var antalet anställda 890 personer (872).

### Aktieåterköp

Bolaget har under perioden inte återköpt några aktier. Totalt uppgår eget innehav i egna aktier till 61 847 aktier per 31 december 2018. Innehavet motsvarar 0,3 % av totala antalet aktier. Årsstämmans bemyndigande är upp till 10 % av antalet aktier, vilket motsvarar 2 316 930 st.

### Förvärv

Den 17 september 2018 förvärvades samtliga aktier i ATB Drivtech AB i Sverige. Bolaget, med huvudkontor i Ekerö, bedriver handel med elmotorer för industribruk och har en årlig omsättning på ca 18 MSEK. Bolaget ingår i region Sverige från och med september 2018.

Köpeskillingen för förvärvad verksamhet uppgick till 14,4 MSEK, inklusive villkorade köpeskillingar, vilka baserats på verksamhetens utveckling under 2018 - 2020, som är beräknade till 3,9 MSEK. Förvärvet har under 2018 påverkat OEM koncernens nettoomsättning med 7,4 MSEK och rörelseresultatet med 1,7 MSEK.

## Förvärvskalkyl (MSEK)

|  | Redovisade värden i bolaget | Verkligt värdejustering | Verkligt värde i koncernen |
|--|-----------------------------|-------------------------|----------------------------|
| Förvärvade bolagets nettotillgångar vid förvärvstidpunkten |                             |                         |                            |
| Immateriella anläggningstillgångar                         | -                           | 7,2                     | 7,2                        |
| Varulager  | 0,7                         | -                       | 0,7                        |
| Övriga omsättningstillgångar                               | 2,9                         | -                       | 2,9                        |
| Likvida medel  | 0,4                         | -                       | 0,4                        |
| Uppskjuten skatteskuld                                     | -                           | -1,6                    | -1,6                       |
| Övriga skulder   | -1,2                        | -                       | -1,2                       |
| Netto identifierbara tillgångar/skulder                    | 2,8                         | 5,6                     | 8,4                        |
| Koncerngoodwill  | -                           | 6,0                     | 6,0                        |
| Köpeskilling, inklusive villkorad köpeskilling             |                             |                         | 14,4                       |

Genom förvärvet har övriga immateriella anläggningstillgångar ökat med 7,2 MSEK. Övriga immateriella anläggningstillgångar avser kundrelationer som kommer att skrivas av under 5 år. Koncerngoodwill är inte skattemässigt avdragsgill.

OEM använder normalt en förvärvsstruktur med basköpeskilling och villkorad köpeskilling. Initialt värderas villkorad köpeskilling till nuvärdet av det sannolika utfallet, vilket för årets förvärv är 3,9 MSEK. Villkorad köpeskilling omfattar maximalt 3 år och utfallet kan maximalt bli 4,2 MSEK. Både basköpeskillingen och den villkorade köpeskillingen regleras kontant.

Transaktionskostnader kopplade till genomförda förvärv uppgår under perioden till - MSEK.

### Omvärdering villkorade köpeskillingar

Utvecklingen hos tidigare genomförda förvärv har föranlett omvärdering av skuldförda villkorade köpeskillingar som minskat med -5,1 MSEK (-7,4). Detta har redovisats i övriga rörelseintäkter och har påverkat rörelseresultatet positivt under 2018 med 5,1 MSEK (7,4).

Kvarvarande skuldförda köpeskillingar (både fasta och villkorade) avseende genomförda förvärv per 31 december 2018 uppgick 16,4 MSEK (21,3).

### Redovisningsprinciper

Denna delårsrapport i sammandrag för koncernen har upprättats i enlighet med IAS 34

Delårsrapportering samt tillämpliga bestämmelser i årsredovisningslagen. Delårsrapporten för moderbolaget har upprättats i enlighet med årsredovisningslagens 9 kapitel, Delårsrapport. För koncernen och moderbolaget har samma redovisningsprinciper och beräkningsgrunder tillämpats som i den senaste årsredovisningen. Det finns inte några IFRS-standarder eller IFRIC-uttalande med tillämpning fr. o m 2018 som har gett någon väsentlig effekt på koncernens resultat eller ställning.

Separata upplysningar om verkliga värden för finansiella tillgångar och skulder som redovisas till anskaffningsvärde lämnas ej eftersom redovisade värden av finansiella tillgångar och finansiella skulder anses utgöra rimliga approximationer av posternas verkliga värden. Detta eftersom det enligt företagsledningens bedömning inte har skett någon väsentlig förändring av marknadsräntor eller kreditmarginaler som skulle ha en väsentlig påverkan på det verkliga värdet av koncernens räntebärande skulder. För kundfordringar samt övriga kortfristiga fordringar och skulder anses vidare verkligt värde överensstämma med redovisat värde på grund av den korta löptiden för dessa poster.



IFRS 9 Finansiella instrument och IFRS 15 Intäkter från avtal med kunder med tillämpning från 1 januari 2018 har inte föranlett några väsentliga justeringar av koncernens redovisning från 1 januari 2018.

IFRS 16 Leasingavtal ersätter IAS 17 Leasingavtal från och med 1 januari 2019. För OEM som leasetagare innebär IFRS 16 att i princip samtliga leasingavtal skall redovisas som tillgångar och skulder i balansräkningen representerande rätten att nyttja den leasade tillgången respektive åtagandet att betala framtida leasingavgifter. För leasingavtal redovisas i resultaträkningen avskrivningar på leasingtillgången och räntekostnader hänförliga till leasingkulden. Påverkan på resultat före skatt bedöms inte bli väsentlig. Kassaflödet från löpande verksamhet förväntas öka och från finansieringsverksamhet minska med anledning av att leasingavgifternas amorteringsdel kommer att redovisas som utbetalning i finansieringsverksamheten. Leasingavtalen omfattar främst lokalhyra och fordon.

OEM har vid övergången till den nya standarden valt att tillämpa den modifierade retroaktiva metoden vilket innebär att den ackumulerade effekten av att IFRS 16 införs kommer att redovisas i balanserat resultat i öppningsbalansen per 1 januari 2019 utan omräkning av jämförelsesiffror. OEM har valt att för nyttjanderättstillgångar hänförliga till tidigare operationella leasar av lokaler att redovisa dessa till avskrivet värde från avtalsstart och för inventarier och bilar till skuldens värde 1 januari 2019 med tillägg för förskottsbetalningar redovisade i balansräkningen per 31 december 2018.

Leasingavtal kortare än 12 månader eller som upphör inom 12 månader från övergångstidpunkten klassificeras som korttidsavtal och ingår inte i de redovisade leasingkuldena eller leasingtillgångarna. Vidare har OEM valt att inte redovisa leasingavtal för vilka den underliggande tillgången har ett lågt värde (tillgångar av ett värde i nyskick under ca 50 tkr) som nyttjanderättstillgång respektive leasingkuld.

Befintliga finansiella leasingavtal tidigare redovisade enligt IAS 17 Leasingavtal är omklassificerade i enlighet med IFRS 16 till de belopp de var redovisade till omedelbart dagen före tillämpningen av den nya standarden, förutom för finansiella leasingavtal som förfaller inom 12 månader från övergångsdatumet som har redovisats som korttidsleasar vid övergången till IFRS 16. Dessutom har vid övergången för övriga finansiella leasingavtal bortbokning gjorts för moms som tidigare var inkluderad i den finansiella leasingkulden.

En marginell låneränta har fastställts per land och tillgångsslag.

Effekterna vid övergång till IFRS 16 framgår nedan.

| Mkr   | Justering<br>1 januari 2019 |
|---|-----------------------------|
| Materiella anläggningstillgångar            | 42,1                        |
| Långfristiga räntebärande skulder           | -27,1                       |
| Kortfristiga räntebärande skulder           | -13,5                       |
| Förutbetalld leasingkostnad, justering      | -3,2                        |
| <b>Effekt på nettotillgångar före skatt</b> | <b>-1,7</b>                 |
| Uppskjuten skattefordran                    | 0,3                         |
| <b>Effekt på eget kapital</b>               | <b>-1,4</b>                 |

## Risker och osäkerhetsfaktorer

OEM-koncernen utsätts genom sin verksamhet för både rörelserelaterade risker och finansiella risker. Som rörelserisker finns konkurrens- och verksamhetsrisk och som finansiella risker finns likviditets-, ränte- och valutarisk. OEM-koncernens finansverksamhet och hantering av finansiella risker sker i huvudsak i moderbolaget. För en fullständig redogörelse av risker som påverkar koncernen hänvisas till årsredovisningen för 2017 sidorna 32 - 33 samt sidorna 74 - 76.

Utöver de risker och osäkerhetsfaktorer som beskrivs i årsredovisningen 2017 bedöms inte några väsentliga risker eller osäkerhetsfaktorer tillkommit eller fallit bort.

## Transaktioner med närstående

Inga transaktioner mellan OEM och närstående som väsentligen påverkat koncernens och moderbolagets ställning och resultat har ägt rum under perioden förutom koncerninterna aktieutdelningar och utdelning till moderbolagets aktieägare.

## Moderbolaget

Nettoomsättningen för moderbolaget under perioden helåret 2018 uppgick till 57 MSEK (49) och resultat efter finansiella poster uppgick till 54 MSEK (25). Nettoomsättningen avser endast koncerninterna transaktioner. Ovan angivna risker och osäkerhetsfaktorer angivna för koncernen gäller även indirekt för moderbolaget.

## Händelse efter rapportperiodens utgång

OEMs medgrundare och styrelseledamot Hans Franzén avled den 17 januari efter en kortare tids sjukdom. Hans grundande OEM International 1974 tillsammans med Agne Svenberg och var in i det sista fullt engagerad i styrelsen.

## Årsstämma och valberedning

Årsstämma hålls i Tranås på Badhotellets konferenscentrum den 24 april 2019, klockan 16:00

Valberedningen som ska verka inför årsstämman har följande sammansättning:

Petter Stillström, AB Traction (ordförande)

Richard Pantzar, Orvaus AB

Mattias Franzén

Agne Svenberg

Valberedningen kan kontaktas genom Petter Stillström, tel. +46 70 747 56 61 alternativt e-post

[petter.stillstrom@traction.se](mailto:petter.stillstrom@traction.se)

## Utdelning

Styrelsen föreslår ordinarie utdelning på 6,75 kronor per aktie (6,00). Föreslagen utdelning uppgår till 156 MSEK (139).

## Årsredovisning

Årsredovisning för 2018 kommer finnas tillgänglig på huvudkontoret och bolagets hemsida, där den kan laddas ner som PDF-version, den 19 mars 2019. OEM International kommer inte att trycka årsredovisningen, men ett utskrivet exemplar kan beställas hos bolaget via e-post:

[elin.carlback@oem.se](mailto:elin.carlback@oem.se) eller på telefon 075-242 40 14.

## Finansiell information

OEM lämnar finansiell information vid följande tillfällen:

|                                     |                   |
|-------------------------------------|-------------------|
| Årsstämma 2019                      | 24 april, 2019    |
| Delårsrapport första kvartalet 2019 | 24 april, 2019    |
| Delårsrapport andra kvartalet 2019  | 12 juli, 2019     |
| Delårsrapport tredje kvartalet 2019 | 17 oktober, 2019  |
| Bokslutskommuniké för helåret 2019  | 18 februari, 2020 |

## Definitioner

För definitioner se sid 17.

Tranås den 18 februari 2019

Jörgen Zahlin  
Verkställande Direktör och Koncernchef

Rapporten har ej varit föremål för särskild granskning av bolagets revisorer.

För kompletterande information kontakta VD Jörgen Zahlin 075-242 40 22  
eller Ekonomidirektör Jan Cnattingius 075-242 40 03.

|   |
|---|
| Denna information är sådan information som OEM International AB (publ) är skyldigt att offentliggöra enligt EU:s marknadsmissbruksförordning och lag om värdepappersmarknaden. Informationen lämnades för offentliggörande den 18 februari 2019 kl. 14.00 CET, genom Jan Cnattingius försorg. |
|---|

## Regionernas omsättning och resultat

### OMSÄTTNING & RESULTAT PER RÖRELSESEGMENT

#### Nettoomsättning (MSEK)

|   | Jan-<br>dec<br>2018 | Jan-<br>dec<br>2017 | Q4<br>2018 | Q3<br>2018 | Q2<br>2018 | Q1<br>2018 | Q4<br>2017 |
|---|---------------------|---------------------|------------|------------|------------|------------|------------|
| Sverige, externa intäkter   | 1 868               | 1 671               | 503        | 426        | 476        | 464        | 458        |
| Sverige, intäkter från andra segment  | 113                 | 93                  | 31         | 27         | 29         | 26         | 24         |
| Finland, Baltikum och Kina, externa intäkter  | 674                 | 569                 | 166        | 178        | 175        | 155        | 153        |
| Finland, Baltikum och Kina, intäkter från andra segment                             | 6                   | 6                   | 1          | 1          | 2          | 1          | 1          |
| Danmark, Norge, Storbritannien och östra Centraleuropa, externa intäkter            | 570                 | 499                 | 137        | 144        | 152        | 138        | 131        |
| Danmark, Norge, Storbritannien och östra Centraleuropa, intäkter från andra segment | 2                   | 2                   | 1          | 0          | 0          | 0          | 0          |
| Eliminering   | -121                | -101                | -33        | -29        | -31        | -27        | -26        |
|   | <b>3 112</b>        | <b>2 739</b>        | <b>805</b> | <b>747</b> | <b>802</b> | <b>757</b> | <b>742</b> |

#### EBITA (MSEK)

|  | Jan-<br>dec<br>2018 | Jan-<br>dec<br>2017 | Q4<br>2018 | Q3<br>2018 | Q2<br>2018 | Q1<br>2018 | Q4<br>2017 |
|--|---------------------|---------------------|------------|------------|------------|------------|------------|
| Sverige  | 256                 | 225                 | 63         | 62         | 67         | 64         | 59         |
| Finland, Baltikum och Kina                             | 74                  | 63                  | 15         | 23         | 21         | 15         | 16         |
| Danmark, Norge, Storbritannien och östra Centraleuropa | 29                  | 32                  | -2         | 12         | 10         | 9          | 7          |
| Koncerngemensamma funktioner                           | -17                 | -12                 | -5         | -6         | -4         | -2         | -2         |
|  | <b>343</b>          | <b>308</b>          | <b>72</b>  | <b>91</b>  | <b>94</b>  | <b>85</b>  | <b>79</b>  |

#### Rörelseresultat (MSEK)

|   | Jan-<br>dec<br>2018 | Jan-<br>dec<br>2017 | Q4<br>2018 | Q3<br>2018 | Q2<br>2018 | Q1<br>2018 | Q4<br>2017 |
|---|---------------------|---------------------|------------|------------|------------|------------|------------|
| EBITA   | 343                 | 308                 | 72         | 91         | 94         | 85         | 79         |
| <i>Av- och nedskrivningar av immateriella anläggningstillgångar som uppkommit i samband med företagsförvärv</i> |                     |                     |            |            |            |            |            |
| Sverige   | -10                 | -16                 | -3         | -3         | -3         | -3         | -3         |
| Finland, Baltikum och Kina  | -7                  | -6                  | -2         | -2         | -2         | -2         | -2         |
| Danmark, Norge, Storbritannien och östra Centraleuropa  | -2                  | -4                  | -1         | 0          | 0          | 0          | -1         |
| Rörelseresultat   | <b>323</b>          | <b>282</b>          | <b>67</b>  | <b>86</b>  | <b>89</b>  | <b>81</b>  | <b>74</b>  |

#### Resultat, koncern (MSEK)

|                          | Jan-<br>dec<br>2018 | Jan-<br>dec<br>2017 | Q4<br>2018 | Q3<br>2018 | Q2<br>2018 | Q1<br>2018 | Q4<br>2017 |
|--------------------------|---------------------|---------------------|------------|------------|------------|------------|------------|
| Rörelseresultat          | 323                 | 282                 | 67         | 86         | 89         | 81         | 74         |
| Finansiella poster netto | -6                  | -8                  | -1         | -1         | -1         | -2         | -2         |
| Resultat före skatt      | <b>317</b>          | <b>274</b>          | <b>66</b>  | <b>85</b>  | <b>88</b>  | <b>79</b>  | <b>72</b>  |

| Specifikation av externa intäkter per region och produktområde | Sverige      |              | Finland, Baltikum och Kina |              | Danmark, Norge, Storbritannien och östra Centraleuropa |              | Summa        |              |
|--|--------------|--------------|----------------------------|--------------|--|--------------|--------------|--------------|
|  | Jan-dec 2018 | Jan-dec 2017 | Jan-dec 2018               | Jan-dec 2017 | Jan-dec 2018   | Jan-dec 2017 | Jan-dec 2018 | Jan-dec 2017 |
| <b>Produktområde</b>   |              |              |                            |              |  |              |              |              |
| Automation   | 726          | 624          | 393                        | 338          | 539  | 480          | 1 658        | 1 442        |
| Components   | 282          | 271          | 69                         | 61           | -  | -            | 351          | 332          |
| Belysning och installationskomponenter                         | 311          | 307          | 27                         | 21           | 30   | 19           | 368          | 346          |
| Övriga   | 550          | 469          | 185                        | 149          | -  | -            | 735          | 619          |
|  | <b>1 868</b> | <b>1 671</b> | <b>674</b>                 | <b>569</b>   | <b>570</b>   | <b>499</b>   | <b>3 112</b> | <b>2 739</b> |

## Koncernens utfall och ekonomiska ställning

### KONCERNENS RAPPORT ÖVER RESULTAT I SAMMANDRAG (MSEK)

|   | Jan-dec 2018 | Jan-dec 2017 | Q4 2018   | Q3 2018   | Q2 2018   | Q1 2018   | Q4 2017   |
|---|--------------|--------------|-----------|-----------|-----------|-----------|-----------|
| Nettoomsättning                                 | 3 112        | 2 739        | 805       | 747       | 802       | 757       | 742       |
| Övriga rörelseintäkter                          | 5            | 7            | 4         | 0         | 0         | -         | 4         |
| Rörelsens kostnader                             | -2 741       | -2 409       | -729      | -648      | -700      | -664      | -659      |
| Av- och nedskrivningar av anläggningstillgångar | -53          | -56          | -14       | -13       | -13       | -13       | -13       |
| <b>Rörelseresultat</b>                          | <b>323</b>   | <b>282</b>   | <b>67</b> | <b>86</b> | <b>89</b> | <b>81</b> | <b>74</b> |
| Finansnetto                                     | -6           | -8           | -1        | -1        | -1        | -2        | -2        |
| <b>Resultat före skatt</b>                      | <b>317</b>   | <b>274</b>   | <b>66</b> | <b>85</b> | <b>88</b> | <b>79</b> | <b>72</b> |
| Skatt **  | -69          | -60          | -15       | -16       | -21       | -17       | -16       |
| <b>Periodens resultat</b>                       | <b>248</b>   | <b>214</b>   | <b>50</b> | <b>69</b> | <b>67</b> | <b>62</b> | <b>57</b> |
| Periodens resultat per utestående aktier, kr*   | 10,74        | 9,25         | 2,18      | 3,00      | 2,89      | 2,67      | 2,46      |

### KONCERNENS RAPPORT ÖVER TOTALRESULTAT I SAMMANDRAG (MSEK)

#### Övrigt totalresultat

|   |            |            |           |           |           |           |           |
|---|------------|------------|-----------|-----------|-----------|-----------|-----------|
| <b>Periodens resultat</b>   | <b>248</b> | <b>214</b> | <b>50</b> | <b>69</b> | <b>67</b> | <b>62</b> | <b>57</b> |
| <b>Poster som har omförts eller kan omföras till periodens resultat</b> |            |            |           |           |           |           |           |
| Periodens omräkningsdifferenser vid omräkning av utländska verksamheter | 13         | 8          | -2        | -4        | 7         | 13        | 9         |
| <b>Poster som inte kan omföras till periodens resultat</b>              |            |            |           |           |           |           |           |
| Omvärdering av förmånsbestämda pensionsplaner                           | 0          | -1         | 0         | 0         | 0         | 0         | 0         |
| <b>Periodens övrigt totalresultat</b>                                   | <b>13</b>  | <b>8</b>   | <b>-2</b> | <b>-5</b> | <b>7</b>  | <b>13</b> | <b>9</b>  |
| <b>Periodens totalresultat</b>  | <b>261</b> | <b>221</b> | <b>48</b> | <b>65</b> | <b>73</b> | <b>75</b> | <b>66</b> |
| <b>EBITA</b>  | <b>343</b> | <b>308</b> | <b>72</b> | <b>91</b> | <b>94</b> | <b>85</b> | <b>79</b> |

\* Resultatet är hänförligt till moderbolagets aktieägare. Inga utspädningseffekter förekommer.

\*\* Beslut om ändrad skattesats har beaktats och har påverkat periodens skatt positivt med 1,1 MSEK.

## RAPPORT ÖVER FINANSIELL STÄLLNING FÖR KONCERNEN I SAMMANDRAG (MSEK)

|   | 2018-12-31   | 2017-12-31   |
|---|--------------|--------------|
| <b>Anläggningstillgångar</b>                    |              |              |
| Goodwill  | 136          | 128          |
| Övriga immateriella anläggningstillgångar       | 57           | 73           |
| <b>Summa immateriella anläggningstillgångar</b> | <b>193</b>   | <b>201</b>   |
| Materiella anläggningstillgångar                | 260          | 251          |
| <b>Summa materiella anläggningstillgångar</b>   | <b>260</b>   | <b>251</b>   |
| Uppskjuten skattefordran                        | 3            | 2            |
| Finansiella anläggningstillgångar               | 0            | 0            |
| <b>Summa finansiella anläggningstillgångar</b>  | <b>3</b>     | <b>2</b>     |
| <b>Summa anläggningstillgångar</b>              | <b>456</b>   | <b>453</b>   |
| <b>Omsättningstillgångar</b>                    |              |              |
| Varulager                                       | 569          | 494          |
| Kortfristiga fordringar                         | 501          | 478          |
| Likvida medel                                   | 38           | 56           |
| <b>Summa omsättningstillgångar</b>              | <b>1108</b>  | <b>1029</b>  |
| <b>Summa tillgångar</b>                         | <b>1 563</b> | <b>1 482</b> |
| <b>Eget kapital</b>                             | <b>926</b>   | <b>804</b>   |
| Långfristiga skulder, räntebärande              | 33           | 41           |
| Avsättning till pensioner                       | 1            | 1            |
| Långfristiga skulder, ej räntebärande           | 8            | 15           |
| Uppskjuten skatteskuld                          | 92           | 88           |
| <b>Summa långfristiga skulder</b>               | <b>135</b>   | <b>146</b>   |
| Kortfristiga skulder, räntebärande              | 117          | 157          |
| Kortfristiga skulder, ej räntebärande           | 385          | 375          |
| <b>Summa kortfristiga skulder</b>               | <b>502</b>   | <b>532</b>   |
| <b>Summa eget kapital och skulder</b>           | <b>1 563</b> | <b>1 482</b> |

## RAPPORT ÖVER FÖRÄNDRINGAR I KONCERNENS EGET KAPITAL I SAMMANDRAG (MSEK)

|                                | 2018-12-31  | 2017-12-31  |
|--------------------------------|-------------|-------------|
| <b>Vid årets början</b>        | <b>804</b>  | <b>709</b>  |
| <b>Periodens totalresultat</b> |             |             |
| Periodens resultat             | 248         | 214         |
| Periodens övrigt totalresultat | 13          | 8           |
| <b>Periodens totalresultat</b> | <b>261</b>  | <b>221</b>  |
| <b>Lämnad utdelning</b>        | <b>-139</b> | <b>-127</b> |
| <b>Vid periodens slut</b>      | <b>926</b>  | <b>804</b>  |

## RAPPORT ÖVER KASSAFLÖDEN FÖR KONCERNEN I SAMMANDRAG (MSEK)

|   | Jan-<br>dec<br>2018 | Jan-<br>dec<br>2017 | Q4<br>2018 | Q3<br>2018 | Q2<br>2018 | Q1<br>2018 | Q4<br>2017 |
|---|---------------------|---------------------|------------|------------|------------|------------|------------|
| <b>Kassaflöde från den löpande verksamheten före förändringar av rörelsekapital</b> | <b>295</b>          | 272                 | 69         | 82         | 84         | 61         | 76         |
| Förändring av rörelsekapital  | -78                 | -80                 | 25         | -55        | -19        | -29        | -7         |
| <b>Kassaflöde från den löpande verksamheten</b>                                     | <b>217</b>          | 191                 | 93         | 27         | 65         | 32         | 69         |
| Förvärv av dotterföretag, netto effekt på likvida medel                             | -14                 | -40                 | -          | -9         | -          | -5         | 0          |
| Avyttring av dotterföretag, netto effekt på likvida medel                           | -                   | 1                   | -          | -          | -          | -          | -          |
| Förvärv av immateriella anläggningstillgångar                                       | -1                  | -4                  | -1         | 0          | -          | -          | 0          |
| Förvärv av materiella anläggningstillgångar   | -38                 | -37                 | -7         | -6         | -18        | -7         | -9         |
| Försäljning av materiella anläggningstillgångar                                     | 7                   | 4                   | 2          | 2          | 1          | 1          | 1          |
| <b>Kassaflöde från investeringsverksamheten</b>                                     | <b>-47</b>          | -76                 | -6         | -13        | -17        | -11        | -6         |
| <b>Kassaflöde från finansieringsverksamheten</b>                                    |                     |                     |            |            |            |            |            |
| - Upptagna lån  | 8                   | 7                   | -          | -          | 2          | 5          | -          |
| - Amortering av lån   | -13                 | -8                  | -5         | -1         | -          | -8         | -6         |
| - Förändring av checkräkningskredit   | -45                 | -15                 | -77        | -2         | 24         | 11         | -72        |
| - Utbetald utdelning  | -139                | -127                | 0          | -          | -139       | -          | -          |
| <b>Kassaflöde från finansieringsverksamheten</b>                                    | <b>-189</b>         | -143                | -81        | -3         | -113       | 8          | -78        |
| <b>Periodens kassaflöde</b>   | <b>-19</b>          | -27                 | 7          | 11         | -65        | 29         | -15        |
| Likvida medel vid periodens början  | 56                  | 83                  | 32         | 22         | 87         | 56         | 71         |
| Kursdifferens   | 1                   | 0                   | -1         | 0          | 0          | 2          | 1          |
| <b>Likvida medel vid periodens slut</b>   | <b>38</b>           | 56                  | 38         | 32         | 22         | 87         | 56         |

## NYCKELTAL

|   | Jan-<br>dec<br>2018 | Jan-<br>dec<br>2017 | Q4<br>2018 | Q3<br>2018 | Q2<br>2018 | Q1<br>2018 | Q4<br>2017 |
|---|---------------------|---------------------|------------|------------|------------|------------|------------|
| Räntabilitet på eget kapital, %                   | 28,7                | 28,3                | 5,2        | 7,6        | 8,6        | 7,3        | 6,6        |
| Räntabilitet på sysselsatt kapital, %             | 33,0                | 32,2                | 7,3        | 8,6        | 8,9        | 8,2        | 8,4        |
| Räntabilitet på totalt kapital, %                 | 22,5                | 21,8                | 4,8        | 6,1        | 6,0        | 5,6        | 5,4        |
| Soliditet, %                                      | 59,2                | 54,2                |            |            |            |            |            |
| Periodens resultat per utestående aktier, kr*     | 10,74               | 9,25                | 2,18       | 3,00       | 2,89       | 2,67       | 2,46       |
| Periodens resultat per totalt antal aktie, kr*    | 10,71               | 9,23                | 2,17       | 2,99       | 2,88       | 2,67       | 2,45       |
| Eget kapital per totala antalet aktier, kr        | 39,97               | 34,69               |            |            |            |            |            |
| Genomsnittligt antal utestående aktier (tusental) | 23 107              | 23 107              | 23 107     | 23 107     | 23 107     | 23 107     | 23 107     |
| Genomsnittligt totalt antal aktier (tusental)     | 23 169              | 23 169              | 23 169     | 23 169     | 23 169     | 23 169     | 23 169     |
| Rörelsemarginal, %                                | 10,4                | 10,3                | 8,3        | 11,5       | 11,1       | 10,6       | 10,0       |
| EBITA-marginal, %                                 | 11,0                | 11,2                | 8,9        | 12,2       | 11,7       | 11,3       | 10,7       |

\* Resultatet är hänförligt till moderbolagets aktieägare. Inga utspädnings effekter förekommer.

## Moderbolagets utfall och ekonomiska ställning

### RESULTATRÄKNING FÖR MODERBOLAGET I SAMMANDRAG (MSEK)

|   | Jan-<br>dec<br>2018 | Jan-<br>dec<br>2017 | Q4<br>2018 | Q3<br>2018 | Q2<br>2018 | Q1<br>2018 | Q4<br>2017 |
|---|---------------------|---------------------|------------|------------|------------|------------|------------|
| Nettoomsättning                           | 57                  | 49                  | 19         | 13         | 12         | 13         | 25         |
| Rörelsens kostnader                       | -53                 | -47                 | -16        | -12        | -13        | -12        | -13        |
| Avskrivningar                             | -8                  | -7                  | -2         | -2         | -2         | -2         | -2         |
| <b>Rörelseresultat</b>                    | <b>-4</b>           | <b>-6</b>           | <b>1</b>   | <b>-1</b>  | <b>-2</b>  | <b>-1</b>  | <b>10</b>  |
| Resultat från andelar<br>i koncernföretag | 60                  | 33                  | -8         | -          | 68         | -          | -6         |
| Övriga finansiella poster, netto          | -2                  | -2                  | 0          | 0          | 0          | -1         | -1         |
| <b>Resultat efter finansiella poster</b>  | <b>54</b>           | <b>25</b>           | <b>-7</b>  | <b>-1</b>  | <b>65</b>  | <b>-3</b>  | <b>3</b>   |
| Bokslutsdispositioner                     | 205                 | 178                 | 205        | -          | -          | -          | 178        |
| <b>Resultat före skatt</b>                | <b>259</b>          | <b>203</b>          | <b>197</b> | <b>-1</b>  | <b>65</b>  | <b>-3</b>  | <b>181</b> |
| Skatt                                     | -44                 | -38                 | -46        | 0          | 1          | 1          | -41        |
| <b>Periodens resultat</b>                 | <b>215</b>          | <b>165</b>          | <b>152</b> | <b>-1</b>  | <b>66</b>  | <b>-2</b>  | <b>139</b> |

Periodens totalresultat är detsamma som periodens resultat.

### BALANSRÄKNING FÖR MODERBOLAGET I SAMMANDRAG (MSEK)

| Tillgångar                            | 2018-12-31 | 2017-12-31 |
|---------------------------------------|------------|------------|
| Immateriella anläggningstillgångar    | 11         | 17         |
| Materiella anläggningstillgångar      | 16         | 18         |
| Finansiella anläggningstillgångar     | 419        | 415        |
| <b>Summa anläggningstillgångar</b>    | <b>447</b> | <b>450</b> |
| Kortfristiga fordringar               | 415        | 379        |
| Kassa och bank                        | -          | -          |
| <b>Summa omsättningstillgångar</b>    | <b>415</b> | <b>379</b> |
| <b>Summa tillgångar</b>               | <b>862</b> | <b>829</b> |
| <b>Eget kapital och skulder</b>       |            |            |
| Eget kapital                          | 370        | 294        |
| Obeskattade reserver                  | 307        | 277        |
| Uppskjuten skatteskuld                | 2          | 2          |
| Långfristiga skulder, ej räntebärande | 8          | 15         |
| <b>Summa långfristiga skulder</b>     | <b>8</b>   | <b>15</b>  |
| Kortfristiga skulder, räntebärande    | 33         | 75         |
| Kortfristiga skulder, ej räntebärande | 142        | 166        |
| <b>Summa kortfristiga skulder</b>     | <b>175</b> | <b>241</b> |
| <b>Summa eget kapital och skulder</b> | <b>862</b> | <b>829</b> |



## Noter

Segmentrapportering presenteras på sidorna 5, 6, 12 och 13, och upplysningar om verkligt värde på finansiella instrument och redovisningsprinciper presenteras på sidan 8.

## Definitioner

Förutom de konventionella ekonomiska prestationsmått fastställda av IFRS använder OEM begreppet EBITA/EBITA-marginal vars definition beskrivs nedan. Motivet är att OEM vill summera bolagens verksamhet avseende resultat och marginal rensat från avskrivningar som uppkommit i samband med förvärv och därigenom öka jämförbarheten mellan olika tidsperioder.

### EBITA

Rörelseresultat före av- och nedskrivningar av immateriella anläggningstillgångar som uppkommit i samband med företagsförvärv

Avstämning av beräkning av EBITA presenteras på sidan 12.

### EBITA-marginal

EBITA dividerat med nettoomsättningen

### Räntabilitet på sysselsatt kapital

EBITA plus finansiella intäkter i procent av genomsnittligt sysselsatt kapital

### Sysselsatt kapital

Balansomslutningen minskad med icke räntebärande skulder och avsättningar

### Räntabilitet på totalt kapital

EBITA plus finansiella intäkter i procent av genomsnittligt totalt kapital

### Räntabilitet på eget kapital

Årets resultat i procent av genomsnittligt eget kapital

An abstract graphic on the left side of the page features a central dark blue square. From this square, several thick, colorful lines (in shades of blue, green, and yellow) extend outwards, ending in small circles of the same color. The lines are arranged in a somewhat chaotic but organized pattern, resembling a network or a stylized circuit board.

## Ett av Europas ledande teknikhandelsföretag med 35 rörelsedrivande enheter i 14 länder

Under 40 år har OEM haft som idé att vara en värdeskapande länk mellan kunder och tillverkare av industriella komponenter och system. Längs vägen har bolaget vuxit från ett litet familjeföretag i Tranås i södra Sverige till en internationell teknikhandelskoncern med verksamheter i 14 länder i norra Europa, östra Centraleuropa, Storbritannien och Kina. OEM samarbetar med fler än 300 ledande och specialiserade tillverkare och ansvarar för deras försäljning på utvalda marknader. Sortimentet består av mer än 50 000 produkter inom produktområdena elkomponenter, flödesteknik, motorer, transmissioner och bromsar, kullager och tätningar, apparatkomponenter samt installationskomponenter. Koncernen har över 25 000 kunder inom främst tillverkande industri. Bolaget har hög kunskap för att hjälpa kunderna att effektivisera inköpen och välja rätt komponenter.