

HALVÅRSRAPPORT

Januari - juni 2013

Engångsposter påverkar resultatet negativt

Första halvåret i sammandrag

- Intäkterna minskade med 9 % till 1 123 (1 234) Mkr, justerat för valuta och avyttring av verksamhet med 4 %.
- EBITDA minskade med 22 % till 53,6 (68,4) Mkr.
- Resultat före skatt minskade med 73 % till 7,5 (27,9) Mkr.
- Resultat efter skatt minskade med 70 % till 6,0 (20,2) Mkr.
- Resultat per aktie minskade med 87 % till 0,23 (1,73) kr.
- Räntabiliteten på eget kapital de senaste 12 månaderna uppgick till 12,2 (20,5) %.
- Engångskostnader hänförliga till att minska den totala kostnadsstrukturen i bolaget har påverkat rörelseresultatet negativt med 18,8 Mkr. Vidare har immateriella tillgångar avseende verksamheten i Tjeckien skrivits ned med 5,2 Mkr. Avyttring av verksamhet har påverkat rörelseresultatet positivt med 9,2 Mkr.

Andra kvartalet i sammandrag

- Intäkterna minskade med 7 % till 551 (590) Mkr, justerat för valuta och avyttring av verksamhet med 1 %.
- EBITDA minskade med 51 % till 16,5 (33,4) Mkr.
- Resultat före skatt uppgick till -8,9 (11,9) Mkr.
- Resultat efter skatt uppgick till -8,1 (9,2) Mkr.
- Resultat per aktie minskade till -0,97 (0,81) kr.
- Engångskostnader hänförliga till att minska den totala kostnadsstrukturen i bolaget har påverkat rörelseresultatet negativt med 15,8 Mkr. Vidare har immateriella tillgångar avseende verksamheten i Tjeckien skrivits ned med 5,2 Mkr.

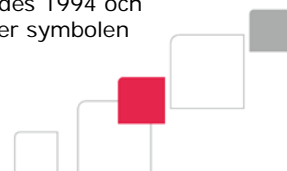
Om Proact

Proact är Europas ledande fristående integratör inom datalagring och molnlösningar. Proact levererar verksamhetsnytta genom att hjälpa företag och myndigheter över hela världen att minska risken, sänka kostnaderna samt, framförallt, leverera flexibla, tillgängliga och säkra IT-tjänster.

Proacts lösningar täcker alla delar av datalagring såsom virtualisering, nätverksfunktioner och säkerhet - med över 3 500 framgångsrika projekt i ryggen och stora mängder information som hanteras i Proacts datacenter.

Proactkoncernen har fler än 640 anställda och finns i Belgien, Danmark, Estland, Finland, Lettland, Litauen, Nederländerna, Norge, Slovakien, Spanien, Storbritannien, Sverige och Tjeckien. Proact grundades 1994 och moderbolaget Proact IT Group AB (publ) är noterat på Nasdaq OMX Stockholm sedan 1999 under symbolen PACT.

Ytterligare information om Proacts verksamhet finns på www.proact.se



Kommentarer från Proacts VD, Martin Ödman

Proact har en unik position på marknaden och jag ser mycket positivt på framtiden, trots det svaga resultatet under andra kvartalet. Bolaget har en tydlig ambition att förbättra lönsamheten. Strategin för att uppnå detta är att utveckla systemaffären med tillhörande tjänster, fortsätta öka andelen kontrakterade intäkter såsom support- och molntjänster samt öka synergierna mellan verksamheterna i de olika länderna.

Under andra kvartalet var bolagets totala omsättning i stort sett oförändrad i jämförelse med motsvarande kvartal föregående år med hänsyn tagen till valutaeffekter samt avyttring av dotterbolaget Exquip i Storbritannien. Resultat före skatt exklusive engångsposter uppgick under kvartalet till 12,1 Mkr, vilket är en ökning med 2 % i jämförelse med samma period föregående år. Omsättningen samt resultatet före skatt under kvartalet är inte acceptabla.

Som tidigare kommunicerats har kvartalets resultat belastats med engångskostnader, vilka uppgår till 15,8 Mkr och är hänförliga till det kostnadsbesparingsprogram som genomförts under kvartalet. Uppföljning av genomförda åtgärder påvisar att en total kostnadsbesparing om 40 Mkr på årsbasis kommer att uppnås, med full effekt från och med tredje kvartalet. Vidtagna åtgärder har även resulterat i nedskrivningar av de immateriella tillgångarna i Tjeckien om 5,2 Mkr.

Glädjande är att våra kontrakterade intäkter, såsom support- och molntjänster, fortsätter att utvecklas väl. Under perioden har nya kontrakt avseende molntjänster tecknats till ett värde om 40 Mkr. System- och konsultintäkterna har under kvartalet utvecklats på ett mindre tillfredsställande sätt, vilket främst beror på en avvaktande marknad.

Genom de åtgärder som genomförts under första halvåret samt det fokuserade arbete som görs avseende resultatförbättrande åtgärder, kvarstår målsättningen att under andra halvåret i år uppnå ett resultat före skatt på 5 % av omsättningen.



MARKNADSÖVERSIKT

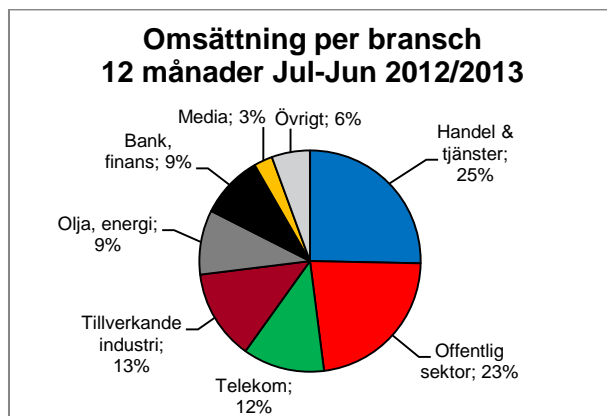
Under de senaste kvartalen har kundernas investeringsbeslut tagit längre tid än väntat, framförallt gällande större investeringar i nya systemlösningar. Orsaken till detta bedöms främst vara den rådande osäkerheten avseende den ekonomiska utvecklingen i Västeuropa som innebär att företag och offentlig sektor i större utsträckning optimerar redan gjorda investeringar. Detta får till följd att befintliga system kan användas under en längre tidsperiod.

Den lagrade informationsmängden fortsätter att öka i samma takt som tidigare, med ca 50 procent per år enligt IDC. I tillägg till den ökande informationsmängden sker vissa åtstramningar av IT-budgetarna, vilket skapar utmaningar för IT-organisationerna. För att hantera denna situation utvärderar företag och myndigheter nya tekniker för att på ett bättre sätt automatisera hantering av den lagrade informationsmängden, exempelvis genom att migrera och arkivera informationen till mer kostnadseffektiva media. Genom att effektivisera och optimera utnyttjandet av befintliga system kan resurser frigöras för nya IT-projekt samtidigt som IT-kostnaderna hålls inom givna ramar.

Behovet av fortsatt effektivisering samt en växande efterfrågan på lösningar inom nya teknikområden visar på en tillväxtpotential inom Proacts specialistområden. Proact har etablerade erbjudanden, metoder och processer för att tillgodose efterfrågan på marknaden samt för att stödja sina kunder på bästa sätt.

FINANSIELL ÖVERSIKT

Under första halvåret 2013 uppgick bolagets omsättning till 1 123 (1 234) Mkr, en minskning med 9 %, justerat för valuta och avyttring av verksamhet med 4 %.



Kontrakterade tjänsteintäkter har utvecklats positivt under perioden. Den totala tjänsteförsäljningen har ökat med 2 % jämfört med samma period föregående år. Nya avtal avseende molntjänster har tecknats till ett värde om 80 Mkr, med en löptid om 3-5 år.

Systemintäkterna har minskat med 13 % i jämförelse med samma period föregående år, främst beroende på att befintliga system nyttjas under en längre tidsperiod.

Framtida kontrakterade kassaflöden från Proact Finance uppgår till 93 (93) Mkr. Under fjärde kvartalet 2012 såldes avtal motsvarande 15 Mkr till extern part.

Under andra kvartalet uppgick omsättningen till 551 (590) mkr, en minskning med 7 % eller en minskning med 1 % justerat för valutaeffekter och avyttring av verksamhet.

Omsättning per Business Unit	Jan-jun 2013	Jan-jun 2012	Apr-jun 2013	Apr-jun 2012
Nordics	619	704	323	361
UK	263	308	114	118
BeNeLux and Sp.	175	173	89	84
East	62	66	27	34
Proact Finance	32	29	18	16
Koncerngemens.	-28	-46	-20	-23
Omsättning	1 123	1 234	551	590

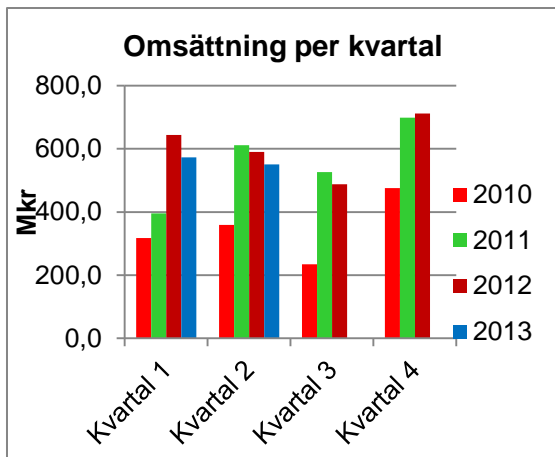
I Nordics har samtliga länder haft utmaningar avseende försäljning av nya system då flera större och strategiska kunder har avvaktat med nyinvesteringar. Detta har även påverkat konsultintäkterna negativt.

De totala tjänsteintäkterna i UK har utvecklats väl, framförallt de kontrakterade intäkterna. Systemförsäljningen har påverkats negativt av samma anledning som i Nordics.

Omsättningen i East, BeNeLux and Spain och Proact Finance är i stort sett oförändrad jämfört med samma period föregående år

Omsättning per rörelsegren	Jan-jun 2013	Jan-jun 2012	Apr-jun 2013	Apr-jun 2012
Systemförsäljning	743	851	364	391
Tjänsteverksamhet	378	380	185	197
Övriga intäkter	2	3	2	2
Omsättning	1 123	1 234	551	590





Större affärer under andra kvartalet

Ett antal större affärer har under det gångna kvartalet avslutats med bl.a. AML och Latexco i Belgien, KPMG, Danmarks Statistik och Bruel & Kjaer Sound and Vibrations i Danmark, Andritz Group och Ramboll i Finland, Latvenergo och Latvian Mobile Telephone i Lettland, Vilnius University i Litauen, SBM Offshore, Solcom och DTG i Nederländerna, Conoco Phillips, Statoil, HEMIT och Tullow i Norge, DWF och GB Group i Storbritannien, Kungälv Energi, Stena Recycling, Volvo Aero, AFA och Regeringskansliet i Sverige, Garris, Chemovit och Continental Group i Tjeckien.

Viktiga händelser under andra kvartalet

Proact levererar lagrings- och backupinfrastruktur till SIBA

SIBA är ett av Nordens ledande detaljhandelsföretag inom hemelektronik. Företaget säljer produkter inom ljud och bild, data och telefoni samt hushåll och personvård. SIBA var i behov att konsolidera sin lagringsinfrastruktur, då den var tids- och resurskrävande. Tack vare djup teknisk kompetens samt lokal support har Proact fått i uppdrag att leverera en ny lagrings- och backupinfrastruktur. I och med den nya infrastrukturen erhåller SIBA en enhetlig miljö, vilket bland annat innebär minskade administrationskostnader. I tillägg erhåller SIBA även ny funktionalitet som gör att informationen kommer att lagras på ett säkert och kostnadseffektivt sätt. Avtalet innefattar även implementation av den nya infrastrukturen samt Proact Premium Support.

Tura Scandinavia väljer Proact för att framtidssäkra IT-miljön

Tura Scandinavia är en nordisk distributör av tillbehör inom ljud och bild, foto och video, "gaming" samt mobil och gps. Då företagets

verksamhet utvecklats väl har behovet av en ny IT-infrastruktur uppstått, detta för att på ett bättre sätt kunna möta affärsverksamhetens krav och behov. Företaget var i behov av förbättrad översikt och kontroll samt ökad prestanda. Proact har fått i uppdrag att leverera en ny och kostnadseffektiv IT-miljö. Den nya IT-miljön ger Tura Scandinavia ökad effektivitet, redundans samt driftsäkerhet i det fall information behöver återskapas. Tack vare den nya IT-miljön har företaget effektiviserat och framtidssäkrat IT-leveransen till verksamheten. Avtalet innefattar även implementation av den nya IT-miljön samt Proact Premium Support.

A. Schulman väljer virtualiseringslösning samt molntjänst från Proact

A. Schulman är en ledande internationell leverantör av högkvalitativa plastmaterial och hartser, vilka används på en mängd olika marknader över hela världen. Företaget var i behov av att konsolidera de servrar som används inom koncernen, för att på så sätt förbättra möjligheten till integration mellan länder samt för att sänka kostnaderna. Proact har fått i uppdrag att implementera en ny infrastruktur, vilken möjliggör virtualisering av servermiljön och antalet fysiska servrar förväntas minska med 80 procent. Tack vare den virtualiserade servermiljön kommer verksamhetskraven att tillgodoses på ett mer kostnadseffektivt sätt. I tillägg har A.Schulman även valt att investera i en molntjänst avseende säkerhetskopiering, vilket innebär att Proact ansvarar för att verksamhetskritisk information säkerhetskopieras samt kan återskapas vid behov.

EMC har utsett Proact till årets Isilon Partner

För andra året i rad tilldelades Proact priset "Isilon Best Partner of the Year" på EMC World i Las Vegas. Proact har under året, på ett framgångsrikt sätt, genomfört ett antal projekt baserade på EMC Isilon. Tillväxten inom detta teknologiområde var under året 136 procent, i jämförelse med året innan. EMC Isilon är en skalbar lagringsplattform som möjliggör en effektiv hantering av stora digitala informationsmängder och affärskritiska applikationer. Kanal 75 och Spotify är några av de kunder som valt denna teknologi.

SBM Offshore väljer ny lagrings- och backupinfrastruktur från Proact

SBM Offshore designar, levererar, installerar och hanterar daglig drift av flytande produkt-



ionslösningar för lastning och lossning av fartyg. Företaget var i behov av att på ett bättre sätt möta de krav som affärsverksamheten ställer på tillgänglighet och prestanda avseende verksamhetens kritiska applikationer och databaser. Tack vare innovativ design, djup teknisk kunskap samt lokal support har Proact fått i uppdrag att leverera en ny lagrings- och backupinfrastruktur. I och med den nya infrastrukturen kommer SBM Offshore att, på ett kostnadseffektivt och säkert sätt, leverera IT-tjänster enligt verksamhetens krav och behov. Avtalet innefattar även implementation samt Proact Premium Support.

Resultat

Rörelseresultatet före avskrivningar, EBITDA, uppgick till 53,6 (68,4) Mkr för första halvåret 2013, vilket är en minskning med 22 % jämfört med samma period föregående år. Halvårets resultat före skatt uppgick till 7,5 (27,9) Mkr, en minskning med 73 %.

Engångskostnader hänförliga till att minska den totala kostnadsstrukturen i bolaget har påverkat rörelseresultatet negativt med 18,8 Mkr. Vidare har immateriella tillgångar avseende verksamheten i Tjeckien skrivits ned med 5,2 Mkr. Rörelseresultatet har påverkats positivt med 9,2 Mkr avseende försäljning av verksamhet i Storbritannien.

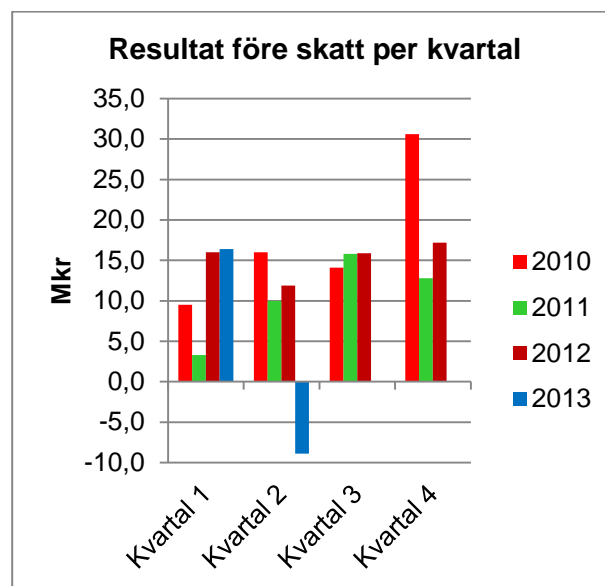
Resultatet i Nordics har påverkats negativt beroende på lägre systemvolymerna samt tillhörande konsulttjänster.

I UK har resultatet påverkats positivt genom ökade tjänsteintäkter, framförallt avseende molntjänster. Det totala resultatet har dock påverkats negativt beroende på lägre systemvolymerna.

I East uppvisar de baltiska länderna ett resultat som är bättre än föregående år, samtidigt genererar Tjeckien ett resultat som är sämre än föregående år.

BeNeLux and Spain samt Proact Finance genererar ett bättre resultat än föregående år och utvecklas enligt plan.

Resultat före skatt per BU	Jan-jun 2013	Jan-jun 2012	Apr-jun 2013	Apr-jun 2012
Nordics	16,1	26,3	12,5	10,4
UK	5,6	8,8	1,5	2,4
BeNeLux and Sp.	2,1	-1,5	1,5	0,1
East	1,8	0,8	0,8	0,0
Proact Finance	0,4	-0,6	0,4	-0,7
Koncerngemens.	-3,7	-5,9	-4,6	-0,3
Resultat före skatt och engångsposter	22,3	27,9	12,1	11,9
Engångskostn. /avyttring av verksamhet	-14,8	-	-21,0	-
Resultat före skatt	7,5	27,9	-8,9	11,9



Balansräkning och kassaflöde

Likvida medel uppgick till 44,3 Mkr den 30 juni 2013. Av total checkräkningskredit om 139,1 mkr har 38,5 Mkr nyttjats. Banklån uppgår till 140,8 Mkr, varav 35,6 Mkr förfaller inom 12 månader. Kontraktbelåning används för att finansiera Proacts finansbolag.

Finansiell ställning	30 juni 2013	31 mar 2013	30 juni 2012	31 mar 2012
Likvida medel	44	30	22	29
Checkräkningskredit	-38	-38	-29	-8
Skulder kreditinstitut	-144	-140	-176	-177
Kontraktbelåning	-20	-21	-24	-25
Nettokassa/nettoskuld	-158	-169	-207	-181
Outnyttjad checkräkningskredit	101	79	111	131
Total checkräkningskredit	139	117	140	139



Kassaflödet var 12 Mkr under det andra kvartalet, varav 45 Mkr från den löpande verksamheten.

Kassaflödet var -57 Mkr under det första halvåret, varav -38 Mkr från den löpande verksamheten. Minskad factoring, framförallt gentemot offentlig sektor, har påverkat halvårets kassaflöde negativt om 30 Mkr. Utdelning har uppgått till 11 Mkr.

Investeringar i anläggningstillgångar uppgår till 24 (32) Mkr, vilket framför allt kan kopplas till Proact Finance och driftverksamheten.

Amortering av lån samt ökat nyttjande av checkräkningskrediter har sammantaget påverkat kassaflödet positivt med 19 Mkr.

Vid periodens slut uppgick koncernens soliditet till 17 (15) %. Per den 31 mars 2013 uppgick soliditeten till 18 %.

Återköp av egna aktier

Årsstämman den 7 maj 2013 bemyndigade styrelsen att förvärva upp till 10 % av bolagets aktier fram till nästa årsstämma. Fram till och med 30 juni 2013 har inga aktier återköpts inom detta bemyndigande. Per den 30 juni 2013 innehar bolaget 23 618 aktier i eget förvar.

Medarbetare

Medelantalet årsanställda under första halvåret uppgick till 664 (645) och under andra kvartalet till 648 (644).

Den 30 juni uppgick antalet anställda personer till 648 (661).

Moderbolaget i sammandrag

Moderbolagets nettoomsättning under första halvåret uppgick till 26,8 (31,8) mkr och för andra kvartalet till 14,0 (15,5) mkr. Resultat före skatt för perioden uppgick till 3,3 (20,7) mkr och för andra kvartalet till 3,2 (23,1) mkr.

Moderbolagets skuld i gemensamt koncernvalutakonto uppgick per 30 juni till 235,9 (185,1) mkr.

Antalet anställda i moderbolaget uppgick vid periodens slut till 12 (12) personer.

Moderbolagets verksamhet har varit oförändrad under perioden.

Risker och osäkerhetsfaktorer i verksamheten

Inga närståendetransaktioner, risker eller osäkerhetsfaktorer har förändrats i jämförelse med de som kommenterades i senast avgivna årsredovisning. För en utförligare beskrivning av väsentliga risker och osäkerhetsfaktorer hänvisas till Proacts årsredovisning 2012, sid. 16.

Övrig information

Denna halvårsrapport har inte varit föremål för revisorernas granskning.

Årsstämma den 7 maj 2013

Omval skedde av styrelseledamöterna; Anders Hultmark, Christer Holmén, Eva Elmstedt och Roger Bergqvist medan Mikael Gottschlich ersattes av Christer Hellström. Anders Hultmark utsågs till styrelsens ordförande.

Beslut fattades om utdelning med 1,10 (1,00) kr per aktie.

Styrelsens ledamöter och verkställande direktören beviljades ansvarsfrihet för 2012.

För närmare information om stämman inklusive stämmoprotokoll; se bolagets webbsida www.proact.se

Kommande rapporter

22 okt 2013	Delårsrapport Q3 2013
13 feb 2014	Bokslutskommuniké 2013



För ytterligare information vänligen kontakta:

Martin Ödman, VD Telefon: +46 733 56 68 11 E-post: martin.odman@proact.eu
Peter Javestad, IR Telefon: +46 733 56 67 22 E-post: peter.javestad@proact.eu
Jonas Persson, CFO Telefon: +46 733 56 66 90 E-post: jonas.persson@proact.eu

Styrelsen och verkställande direktören försäkrar att halvårsrapporten ger en rättvisande översikt av företagets och koncernens verksamhet, ställning och resultat. Inga nya risker eller osäkerhetsfaktorer har tillkommit under första halvåret i jämförelse med dem som kommenterades i senast avgivna årsredovisning.

Informationen i denna halvårsrapport är sådan som Proact IT Group (Publ) skall offentliggöra enligt lagen om värdepappersmarknad och/eller om handel med finansiella instrument. Informationen lämnades för offentliggörande den 12 juli 2013 klockan 12:00 (CET).

Kista den 12 juli 2013

Proact IT Group AB (publ)

Martin Ödman
VD

Anders Hultmark
Styrelseordförande

Christer Hellström

Christer Holmén

Eva Elmstedt

Roger Bergqvist



FINANSIELLA RAPPORTER (mkr)
Rapport över totalresultatet för koncernen

	Not	3 mån Apr-Jun 2013	3 mån Apr-Jun 2012	6 mån Jan-Jun 2013	6 mån Jan-Jun 2012	12 mån Jul-Jun 2012/2013	12 mån Jan-Dec 2012
Systemintäkter		364,3	390,7	742,7	851,3	1 538,2	1 646,8
Tjänsteintäkter		185,4	196,9	377,7	379,7	781,1	783,1
Övriga intäkter		0,8	2,1	2,6	2,9	2,9	3,2
Totala intäkter	3	550,5	589,7	1 123,0	1 233,9	2 322,2	2 433,1
Kostnad för sålda varor och tjänster		-415,1	-446,7	-853,2	-945,2	-1 759,0	-1 851,0
Bruttoresultat		135,4	143,0	269,8	288,7	563,2	582,1
Försäljnings- och marknadsföringskostnader		-83,3	-91,3	-163,8	-180,6	-333,8	-350,6
Administrationskostnader		-37,5	-36,6	-78,9	-76,0	-163,7	-160,8
Engångskostnader/nedskrivning		-21,0	-	-24,0	-	-24,0	-
Avyttring av verksamhet		-	-	9,2	-	9,2	-
Rörelseresultat, EBIT	4	-6,4	15,1	12,3	32,1	50,9	70,7
Finansnetto		-2,5	-3,2	-4,8	-4,2	-10,3	-9,7
Resultat före skatt		-8,9	11,9	7,5	27,9	40,6	61,0
Inkomstskatt	5	0,8	-2,7	-1,5	-7,7	-13,0	-19,2
Periodens resultat	6	-8,1	9,2	6,0	20,2	27,6	41,8
Övrigt totalresultat							
Säkring av nettoinvestering i utländsk verksamhet		-0,4	-0,3	0,2	-0,3	0,7	0,2
Skatteeffekt säkring av nettoinvestering i utländsk verksamhet		0,0	0,1	-0,1	0,1	-0,3	-0,1
Omräkningsdifferenser		8,0	-1,3	-0,8	-2,8	-4,4	-6,4
Totalresultat för perioden		-0,5	7,7	5,3	17,2	23,6	35,5
Periodens resultat hänförligt till:							
Moderbolagets aktieägare		-9,1	7,5	2,1	16,0	23,0	36,9
Innehav utan bestämmande inflytande		1,0	1,7	3,9	4,2	4,6	4,9
Periodens totalresultat hänförligt till:							
Moderbolagets aktieägare		0,8	6,0	4,0	13,0	21,8	30,8
Innehav utan bestämmande inflytande		-1,3	1,7	1,3	4,2	1,8	4,7

Data per aktie

	3 mån Apr-Jun 2013	3 mån Apr-Jun 2012	6 mån Jan-Jun 2013	6 mån Jan-Jun 2012	12 mån Jul-Jun 2012/2013	12 mån Jan-Dec 2012
Periodens resultat per aktie hänförligt till moderbolagets aktieägare, kr	-0,97	0,81	0,23	1,73	2,46	3,96
Eget kapital per aktie, kr	22,62	21,53	22,62	21,53	22,62	23,42
Kassaflöde från den löpande verksamheten per aktie, kr	4,81	2,45	-4,08	3,58	12,04	19,71
Antal aktier vid periodens slut exklusive återköpta aktier, st.	9 310 268	9 310 268	9 310 268	9 310 268	9 310 268	9 310 268
Vägt genomsnittligt antal aktier exklusive återköpta aktier, st.	9 310 268	9 310 268	9 310 268	9 305 405	9 310 268	9 307 837

Proact har inga utställda teckningsoptioner eller konverteringslån som kan ge upphov till utspädningsseffekt.



Nyckeltal

	3 mån Apr-Jun 2013	3 mån Apr-Jun 2012	6 mån Jan-Jun 2013	6 mån Jan-Jun 2012	12 mån Jul-Jun 2012/2013	12 mån Jan-Dec 2012
Totala intäkter, mkr	551	590	1 123	1 234	2 322	2 433
EBITDA, mkr	16,5	33,4	53,6	68,4	129,7	144,5
EBITDA marginal, %	3,0	5,7	4,8	5,5	5,6	5,9
EBITA, mkr	4,9	20,7	29,5	43,1	79,4	93,1
EBITA marginal, %	0,9	3,5	2,6	3,5	3,4	3,8
EBIT, mkr	-6,4	15,1	12,3	32,1	50,8	70,7
EBIT marginal, %	-1,2	2,6	1,1	2,6	2,2	2,9
Resultat före skatt, mkr	-8,9	11,9	7,5	27,9	40,5	61,0
Nettomarginal, %	-1,6	2,0	0,7	2,3	1,7	2,5
Resultat efter skatt, mkr	-8,1	9,2	6,0	20,2	27,6	41,8
Vinstmarginal, %	-1,5	1,6	0,5	1,6	1,2	1,7
Soliditet, %	17,1	15,1	17,1	15,1	17,1	15,3
Kapitalomsättningshastighet, ggr	0,4	0,4	0,8	0,9	1,7	1,6
Räntabilitet på eget kapital, %	-3,4	4,2	2,7	9,5	12,2	18,9
Räntabilitet på sysselsatt kapital, %	-1,3	3,6	3,2	7,7	12,4	17,4
Investeringar i anläggningstillgångar, mkr	12,5	17,3	24,3	31,6	54,7	62,0
Resultat före skatt per anställd, tkr	-14	19	11	44	61	92
Medelantal årsanställda	648	644	664	641	665	660

Flerårsöversikt se not 8. För definition av nyckeltal, se Årsredovisning 2012 samt not 9.

Balansräkning för koncernen

Not	2013 30 Jun	2013 31 Mar	2012 31 Dec	2012 30 Jun
TILLGÅNGAR				
<u>Anläggningstillgångar</u>				
	254,9	246,2	256,9	259,5
Goodwill				
Övriga Immateriella anläggningstillgångar	4	129,5	133,8	151,4
Materiella anläggningstillgångar	4	82,4	87,0	99,3
Andra långfristiga fordringar		55,6	49,8	46,0
Uppskjutna skattefordringar	5	23,5	18,9	17,7
				31,3
<u>Omsättningstillgångar</u>				
Varulager		16,4	22,2	29,9
Kundfordringar och övriga fordringar		694,1	691,4	799,5
Likvida medel		44,3	30,2	102,9
				22,2
Summa tillgångar	1 300,7	1 279,5	1 492,8	1 396,3
EGET KAPITAL OCH SKULDER				
Eget kapital hänförligt till moderbolagets aktieägare		210,7	223,1	218,1
Eget kapital hänförligt till innehav utan bestämmande inflytande		12,3	11,3	10,4
Summa eget kapital	223,0	234,4	228,5	210,7
<u>Långfristiga skulder</u>				
Avsättning		-	-	1,2
Långfristiga, räntebärande skulder		117,0	115,5	120,3
Långfristiga, icke räntebärande skulder		12,7	25,1	25,7
Uppskjutna skatteskulder	5	31,3	33,0	37,6
				41,0
<u>Kortfristiga skulder</u>				
Kortfristiga, räntebärande skulder		85,6	84,0	67,7
Kortfristiga, icke räntebärande skulder		831,1	787,5	1 013,0
Summa eget kapital och skulder	1 300,7	1 279,5	1 492,8	1 396,3



Kassaflödesanalys för koncernen (sammandrag)

	3 mån Apr-Jun 2013	3 mån Apr-Jun 2012	6 mån Jan-Jun 2013	6 mån Jan-Jun 2012	12 mån Jul-Jun 2012/2013	12 mån Jan-Dec 2012
Periodens resultat	-8,1	9,2	6,0	20,2	27,6	41,8
Justering för poster som inte ingår i kassaflödet:						
Av- och nedskrivningar, anläggningstillgångar	22,9	18,3	41,3	36,3	78,8	73,8
Övriga justeringar	10,4	-7,3	12,9	-8,1	25,0	4,0
Kassaflöde före förändring av rörelsekapital	25,2	20,2	60,2	48,4	131,4	119,6
Förändring rörelsekapital	19,6	2,6	-98,2	-15,0	-19,3	63,9
Kassaflöde från den löpande verksamheten	44,8	22,8	-38,0	33,4	112,1	183,5
Förvärv av verksamhet	-2,8	-17,3	-5,6	-60,6	-8,6	-63,6
Avyttring av verksamhet	-	-	9,0	-	9,0	-
Investeringar i anläggningstillgångar	-12,5	-17,3	-24,3	-31,6	-54,7	-62,0
Övrigt kassaflöde från investeringsverksamheten	0,7	0,4	0,7	4,9	1,6	5,8
Kassaflöde från investeringsverksamheten	-14,6	-34,2	-20,2	-87,3	-52,7	-119,8
Utdelning	-10,2	-9,3	-10,2	-9,3	-10,2	-9,3
Utdelning till innehav utan bestämmande inflytande	-0,6	-0,3	-0,6	-0,3	-0,7	-0,4
Förvärv från innehav utan bestämmande inflytande	0	-	-3,5	-	-3,5	-
Förändring av checkräkningskredit	0	21,4	31,2	26,4	9,0	4,2
Kontraktbelåning	-1,6	-0,7	-6,1	2,9	-5,5	3,5
Upptagna/amorterade lån	-5,8	-7,0	-11,9	-13,7	-25,3	-27,1
Övrigt kassaflöde från finansieringsverksamheten	0	-	2,7	-	2,7	-
Kassaflöde från finansieringsverksamheten	-18,2	4,1	1,6	6,0	-33,5	-29,1
Förändring av likvida medel	12,0	-7,3	-56,6	-47,9	25,9	34,6
Likvida medel vid periodens början	30,2	29,1	102,9	70,4	22,2	70,4
Kursdifferens i likvida medel	2,1	0,4	-2,0	-0,3	-3,8	-2,1
Likvida medel vid periodens slut	44,3	22,2	44,3	22,2	44,3	102,9

Förändring av koncernens egna kapital

Hänförligt till moderbolagets aktieägare

	Aktie- kapital	Övrigt tillskjutet kapital	Omräkning av utländska verksam- heter	Säkrings- reserv	Balanserad förlust inkl. årets total- resultat	Totalt	Hänförligt till innehav utan bestämman- de inflytande	Totalt eget kapital
1 januari 2013	10,6	297,9	-12,6	-0,2	-77,6	218,1	10,4	228,5
Periodens totalresultat			-0,9	0,1	2,1	1,3	4,0	5,3
Finansiell skuld till innehav utan bestämmande inflytande					2,8	2,8		2,8
Resultat hänförligt till innehav utan bestämmande inflytande					1,4	1,4	-1,4	-
Förskjutning av resultat hän- förligt till innehav utan be- stämmande inflytande					-1,4	-1,4	1,4	-
Avyttring av verksamhet			2,1			2,1	-1,6	0,5
Utdelning					-10,2	-10,2		-10,2
Utdelning till innehav utan bestämmande inflytande							-0,6	-0,6
Förvärv från innehav utan bestämmande inflytande					-3,4	-3,4	0,1	-3,3
30 juni 2013	10,6	297,9	-11,4	-0,1	-86,3	210,7	12,3	223,0

Innehav utan bestämmande inflytande: Proact Latvia Ltd 15 %, Proact Lietuva UAB 26,14 %, Proact Netherlands B.V. 9,35 %, Proact Estonia AS 30 % samt Proact IT (UK) Ltd 22,5 %.



Hänförligt till moderbolagets aktieägare

	Aktie- kapital	Övrigt tillskjutet kapital	Omräkning av utländska verksam- heter	Säkrings- reserv	Balanserad förlust inkl. årets total- resultat	Totalt	Hänförligt till innehav utan bestämman- de inflytande	Totalt eget kapital
1 januari 2012	10,6	297,9	-6,5	-0,3	-96,5	205,3	9,5	214,8
Periodens totalresultat			-2,8	-0,2	16,0	13,0	4,2	17,2
Finansiell skuld till innehav utan bestämmande inflytande					0,0	0,0		0,0
Resultat hänförligt till innehav utan bestämmande inflytande					0,4	0,4	-0,4	-
Förskjutning av resultat hän- förligt till innehav utan be- stämmande inflytande					-0,4	-0,4	0,4	-
Utdelning					-9,3	-9,3		-9,3
Utdelning till innehav utan bestämmande inflytande							-0,3	-0,3
Förvärv från innehav utan bestämmande inflytande					-12,8	-12,8	-3,3	-16,1
Nyttjande av aktier ur eget förvar					4,4	4,4		4,4
30 juni 2012	10,6	297,9	-9,3	-0,5	-98,2	200,6	10,1	210,7

Innehav utan bestämmande inflytande: Proact Latvia Ltd 15 %, Proact Lietuva UAB 26,14 %, Proact Netherlands B.V. 9,35 %, Proact Estonia AS 30 % samt Proact IT UK Ltd 25 %.

Resultaträkning för moderbolaget

	3 mån Apr-Jun 2013	3 mån Apr-Jun 2012	6 mån Jan-Jun 2013	6 mån Jan-Jun 2012	12 mån Jul-Jun 2012/2013	12 mån Jan-Dec 2012
Nettoomsättning	14,0	15,5	26,8	31,8	53,6	58,6
Kostnad för sålda varor och tjänster	-	-	-	-	-	-
Bruttoresultat	14,0	15,5	26,8	31,8	53,6	58,6
Administrationskostnader	-12,6	-8,6	-24,6	-26,4	-54,0	-55,8
Rörelseresultat	1,4	6,9	2,2	5,4	-0,4	2,8
Finansnetto	1,8	16,2	1,1	15,3	48,8	63,0
Resultat före skatt	3,2	23,1	3,3	20,7	48,4	65,8
Inkomstskatt	-0,4	-1,2	-0,4	-0,6	-8,4	-8,6
Periodens resultat	2,8	21,9	2,9	20,1	40,0	57,2

Balansräkning för moderbolaget

	2013 30 Jun	2013 31 Mar	2012 31 Dec	2012 30 Jun
TILLGÅNGAR				
Anläggningstillgångar	504,6	507,9	511,2	501,4
Omsättningstillgångar	141,8	112,6	99,0	86,0
Summa tillgångar	646,4	620,5	610,2	587,4
EGET KAPITAL OCH SKULDER				
Eget kapital	186,5	193,7	193,7	156,7
Långfristiga skulder	145,4	156,7	170,4	170,3
Kortfristiga skulder	314,5	270,1	246,1	260,4
Summa skulder	459,9	426,8	416,5	430,7
Summa eget kapital och skulder	646,4	620,5	610,2	587,4



FÖRKLARANDE UPPLYSNINGAR

Not 1. Generell information

Proact IT Group AB (publ) (org nr: 556494-3446) har sitt säte i Stockholms kommun. Bolaget är noterat på Nasdaq OMX Stockholm sedan juli 1999 och återfinns på Small Cap under symbolen PACT.

Not 2. Redovisningsprinciper

Koncernredovisningen för halvårsrapporten har, i likhet med årsbokslutet för 2012, upprättats i enlighet med International Financial Reporting Standards (IFRS) såsom de har antagits av EU, och den svenska årsredovisningslagen. Moderbolagets redovisning har upprättats enligt årsredovisningslagen och Rådet för finansiell rapportering RFR 2 (Redovisning för juridiska personer).

Denna halvårsrapport är upprättad i enlighet med IAS 34 (Delårsrapportering) och årsredovisningslagen. Termen "IFRS" i detta dokument innefattar tillämpningen av IAS och IFRS liksom de tolkningar av dessa standarder som publicerats av IASB:s Standards Interpretation Committee (SIC) och Internal Reporting Interpretations Committee (IFRIC).

Koncernen använder sig av samma redovisningsprinciper såsom de har beskrivits i årsredovisningen för 2012.

Finansiella instrument

Proacts finansiella instrument består av derivat, kundfordringar, likvida medel, leverantörsskulder, upplupna leverantörskostnader, räntebärande skulder. Derivat är värderade till verkligt värde inom nivå 2, enligt definitionen i IFRS 7, det vill säga verkligt värde fastställt utifrån värderingstekniker med observerbara marknadsdata, antingen direkt (som pris) eller indirekt (härlett till pris). Samtliga övriga finansiella tillgångar har klassificerats som låne- och kundfordringar, vilket inkluderar kundfordringar och likvida medel. Samtliga övriga finansiella skulder har klassificerats som övriga finansiella skulder värderat till upplupet anskaffningsvärde, vilket inkluderar leverantörsskulder, upplupna leverantörskostnader och skulder till kreditinstitut. Skulder till kreditinstitut löper med rörlig ränta, och redovisad ränta ligger i nivå med aktuell ränta på skulder till kreditinstitut och övriga finansiella tillgångar och skulder löper med korta löptider. Baserat på detta bedöms samtliga finansiella tillgångars och skuldernas bokförda värden approximativt överensstämma med verkliga värden.

Not 3. Omsättning per bransch

	3 mån Apr-Jun 2013	3 mån Apr-Jun 2012	6 mån Jan-Jun 2013	6 mån Jan-Jun 2012	12 mån Jul-Jun 2012/2013	12 mån Jan-Dec 2012
Offentlig sektor	121	160	261	330	526	595
Handel & Tjänster	132	153	233	288	588	643
Telekom	84	57	155	141	277	263
Tillverkande industri	67	84	147	145	305	303
Bank, finans	44	58	102	120	214	232
Olja, energi	55	39	92	92	219	219
Media	5	16	35	39	63	67
Övrigt	43	23	98	79	130	111
Summa	551	590	1 123	1 234	2 322	2 433

Not 4. Av- och nedskrivningar av anläggningstillgångar

	3 mån Apr-Jun 2013	3 mån Apr-Jun 2012	6 mån Jan-Jun 2013	6 mån Jan-Jun 2012	12 mån Jul-Jun 2012/2013	12 mån Jan-Dec 2012
Avskrivningar materiella anläggningstillgångar	-11,6	-12,7	-24,1	-25,3	-50,2	-51,4
Avskrivningar immateriella anläggningstillgångar	-6,1	-5,6	-12,0	-11,0	-23,4	-22,4
Nedskrivning immateriella anläggningstillgångar	-5,2	-	-5,2	-	-5,2	-
Summa	-22,9	-18,3	-41,3	-36,3	-78,8	-73,8



Not 5. Inkomstskatt

Koncernens skattekostnad innefattar summa aktuell skatt och uppskjuten skatt beräknad utifrån gällande skattesatser i respektive land. Den redovisade skattekostnaden uppgår under första halvåret till 1,5 (7,7) mkr. Betalda skatter under perioden uppgår till 7,8 (11,0) mkr. Koncernens samlade förlustavdrag uppgår till 73,0 mkr. Av dessa har ett belopp om 70,1 mkr bedömts kunna nyttjas mot framtida skattepliktiga vinster och skatteeffekten har upptagits som uppskjuten skattefordran.

Not 6. Rörelsesegment

Från och med det första kvartalet 2013 har bolaget beslutat om ny uppdelning avseende rörelsesegmenten och jämförelseinformationen har därmed omräknats. De nya rörelsesegmenten är enligt följande:

Nordics:	Sverige, Norge, Finland och Danmark
UK:	Storbritannien
East:	Estland, Lettland, Litauen, Tjeckien och Slovakien
BeNeLux and Spain:	Nederländerna, Belgien och Spanien
Proact Finance:	Proacts finansbolag i egen regi redovisas separat då bolaget supporterar samtliga geografiska regioner.

Jan-Jun 2013	Nordics	UK	BeNeLux /Spain	East	Proact Finance	Koncern-gemens. & elim.	Koncernen
Totala intäkter	619	263	175	62	32	-28	1 123
Resultat före skatt och engångsposter	16,1	5,6	2,1	1,8	0,4	-3,7	22,3
Engångskostnader/avyttring av verksamhet	-11,0	7,9	-2,3	-7,2	0,0	-2,2	-14,8
Resultat före skatt	5,1	13,5	-0,2	-5,4	0,4	-5,9	7,5
Skatt							-1,5
Periodens resultat							6,0

Jan-Jun 2012	Nordics	UK	BeNeLux /Spain	East	Proact Finance	Koncern-gemens. & elim.	Koncernen
Totala intäkter	704	308	173	66	29	-46	1 234
Resultat före skatt	26,3	8,8	-1,5	0,8	-0,6	-5,9	27,9
Skatt							-7,7
Periodens resultat							20,2



Not 7. Tio största aktieägarna

Ägarandel % enligt Euroclear Sweden AB	30 jun 2013	31 mar 2013
LivförsäkringsAB Skandia	15,2	15,2
IGC Industrial Growth Company AB	6,1	6,6
Swedbank Robur Småbolagsfond Sverige	5,4	6,5
Lannebo Micro Cap.	5,3	5,3
Skagen Vekst Verdipapirfondet	4,9	4,9
Lannebo Microcap II	4,0	4,0
Fjärde AP-Fonden	3,8	3,8
AFA Sjukförsäkrings AB	3,3	3,3
Handelsbanken Fonder AB Re JPMEL	3,3	3,4
Svolder Aktiebolag	3,2	1,1
Övriga	45,5	45,9
Totalt	100,0	100,0

Efter tidigare återköp av egna aktier äger bolaget 23 618 aktier motsvarande 0,3 % av totala antalet utestående aktier.

Not 8. Flerårsöversikt

	Jul-Jun 2012/2013	Jan-dec 2012	Jan-dec 2011	Jan-dec 2010	Jan-dec 2009
Totala intäkter, mkr	2 322	2 433	2 232	1 387	1 253
EBITDA, mkr	129,7	144,5	121,5	94,9	76,7
EBITDA marginal, %	5,6	5,9	5,4	6,8	6,1
EBITA, mkr	79,4	93,1	74,6	76,9	65,3
EBITA marginal, %	3,4	3,8	3,3	5,5	5,2
EBIT, mkr	50,8	70,7	54,6	72,1	60,0
EBIT marginal, %	2,2	2,9	2,4	5,2	4,8
Resultat före skatt, mkr	40,5	61,0	41,9	70,1	60,1
Nettomarginal, %	1,7	2,5	1,9	5,1	4,8
Resultat efter skatt, mkr	27,6	41,8	29,5	52,5	52,4
Vinstmarginal, %	1,2	1,7	1,3	3,8	4,2
Soliditet, %	17,1	15,3	14,3	21,4	24,1
Kapitalomsättningshastighet, ggr	1,7	1,6	1,9	1,7	1,8
Räntabilitet eget kapital, %	12,2	18,9	14,7	28,6	30,7
Räntabilitet sysselsatt kapital, %	12,4	17,4	18,4	38,8	35,4
Investeringar i anläggningstillgångar, mkr	54,7	62,0	73,1	39,8	22,5
Resultat före skatt per anställd, tkr	61	92	74	216	191
Medelantal årsanställda	665	660	568	325	315
Periodens resultat per aktie, kr *)	2,46	3,96	2,69	5,43	5,22

*) Proact har inga utställda teckningsoptioner eller konverteringslån som kan ge upphov till utspädningseffekt. Antal aktier beräknas exklusive återköpta aktier.



Not 9. Definitioner

EBITDA	Resultat före avskrivningar (materiella- och immateriella tillgångar), finansnetto och skatt
EBITDA marginal	EBITDA i procent av omsättningen
EBITA	Resultat efter avskrivningar av materiella anläggningstillgångar men före avskrivningar av immateriella tillgångar, finansnetto och skatt
EBITA marginal	EBITA i procent av omsättningen
EBIT	Rörelseresultat före finansnetto och skatt
EBIT marginal	EBIT i procent av omsättningen
Nettomarginal	Resultat före skatt i procent av omsättningen
Vinstmarginal	Resultat efter skatt i procent av omsättningen
Soliditet	Eget kapital inklusive minoritetsandelar i procent av balansomslutningen
Kapitalomsättningshastighet, ggr	Omsättningen i procent av genomsnittlig balansomslutning
Räntabilitet på eget kapital	Resultat efter skatt i procent av genomsnittligt eget kapital
Sysselsatt kapital	Balansomslutning minskad med icke räntebärande skulder inklusive uppskjutna skatteskulder
Räntabilitet på sysselsatt kapital	Resultat efter finansnetto plus finansiella kostnader i procent av genomsnittligt sysselsatt kapital
Resultat per anställd	Resultat före skatt dividerat med genomsnittligt antal årsanställda

Proact IT Group AB [publ]
Box 1205
Kistagången 2
SE-164 28 KISTA

Tel: +46 8 410 666 00
Fax: +46 8 410 668 80
E-post: itgroup@proact.eu

Org.nr: 556494-3446
Säte: Stockholm
www.proact.se

