

# 2004 Neunmonatsbericht

## P A N D A T E L - K O N Z E R N

(nach US-GAAP)

01.01. bis

01.01. bis

30.09.04

30.09.03

Umsatzerlöse (in T€)

11.122

14.400

Ergebnis vor Ertragsteuern (in T€)

-7.998

-5.416

Periodenfehlbetrag (in T€)

-7.787

-3.579

Ergebnis je Aktie, verwässert (in €)

-1,08

-0,49

Mitarbeiter\*

189

176

\*Summe der Anzahl per 31.03.2004, 30.06.2004  
und 30.09.2004 geteilt durch Quartalszahl

### Geschäftsverlauf weiterhin schwierig

Die ersten neun Monaten des laufenden Geschäftsjahres waren von einer äußerst schwierigen Geschäftsentwicklung geprägt. So lagen Umsatz und Ergebnis im Pandatel-Konzern unter dem Niveau des Vorjahreszeitraums. Dennoch sieht sich das Unternehmen angesichts der Markteinführung neuer Produkte und der Erweiterung des Geschäftsfelds Optische Systeme um die Produkte der Lightmaze Solutions AG gut für die Zukunft aufgestellt:

#### Umsatz und Ergebnis belastet

Im dritten Quartal 2004 führten der anhaltende Preisdruck, der fortwährend starke Euro sowie die noch nicht abgeschlossene Markteinführung neuer Produkte zu einer rückläufigen Geschäftsentwicklung im Pandatel-Konzern. Dabei trug das vergangene Quartal zu den weltweiten Umsätzen von 11,1 Mio. € im gesamten Berichtszeitraum 3,7 Mio. € bei. Das entspricht im Vergleich zum Vorjahreszeitraum einem Rückgang von 3,3 Mio. € (oder 23 %). Der Fehlbetrag nach Steuern lag am 30. September 2004 bei 7,8 Mio. € gegenüber 3,6 Mio. € in den ersten neun Monaten des Vorjahres.

#### Integration der Lightmaze-Produkte verläuft planmäßig

Besonderes Augenmerk galt im dritten Quartal der Integration der

Lightmaze-Systeme, mit denen die Pandatel AG ihre Produktpalette auf dem Gebiet der Optischen Systeme wesentlich erweiterte. Aufgrund der komplementären Eigenschaften der Lightmaze-Produkte verläuft die Integration in das Pandatel-Produktportfolio bisher planmäßig und reibungslos.

#### Erste positive Effekte durch die Lightmaze-Übernahme

Der mit der Übernahme der Lightmaze Solutions AG zum 30. Juni 2004 neu formierte Unternehmensbereich Lightmaze Solutions bringt eine hochinnovative Eigenentwicklung, das Yumix 4000-System, in das Portfolio der Pandatel AG ein. Dieses System ergänzt die Produktfamilie des Pandatel-Konzerns optimal und durchläuft zurzeit Interoperabilitätstests mit Geräten namhafter Storage-Provider. Derartige Interoperabilitätstests ermöglichen den Einsatz von Yumix 4000 auch im Rahmen umfassender Projekte und forcieren somit das lukrative Projektgeschäft.

Darüber hinaus verzeichnet das Unternehmen bereits jetzt ein verstärktes Interesse der Lightmaze-Kunden an Pandatel-Produkten. Ebenso erkundigen sich die Pandatel-Partner verstärkt nach Yumix 4000-Produkten. Die Yumix 4000-Reihe gilt als geeigneter technologischer Nachfolger des FOMUX-Systems.



YUMIX 4000

## YUMIX 4000-System

Das YUMIX 4000-System eignet sich aufgrund seiner herausragenden Leistungsmerkmale und der niedrigen Investitionskosten ideal als Einstiegslösung für den Aufbau eines intelligenten optischen Netzes: Die protokolltransparente Plattform unterstützt Datenraten von 8 Mb/s bis 2,7 Gb/s über 60 bis 100 Kilometer ohne Signalverstärkung. Insgesamt sind Distanzen bis 300 Kilometer möglich. Unter diesen Voraussetzungen können alle gängigen Übertragungsprotokolle verwendet werden. Zudem eignet sich das YUMIX 4000-System perfekt für die Übertragung von Videodaten. Die HDTV-Übertragung ist für Nachfolgemodelle geplant.

## Produktoffensive mit Fortschritten

Im dritten Quartal präsentierte Pandatel die noch ausstehenden Geräte und Systeme der auf der CeBIT dieses Jahres vorgestellten Produktoffensive. Damit stehen demnächst zahlreiche neue Produkte und Produkt-Designs für Netzwerkintegratoren und -betreiber zur Verfügung, die das Unternehmen zur alten technologischen Stärke zurückführen sollen. Einige dieser Neuentwicklungen befinden sich zurzeit noch in der Testphase, so dass alle Komponenten der neuen Systeme 2005 vollständig erhältlich sind. Die positive Resonanz in den internationalen Fachmedien hat jedoch bereits das Interesse an Pandatel-Produkten erhöht.

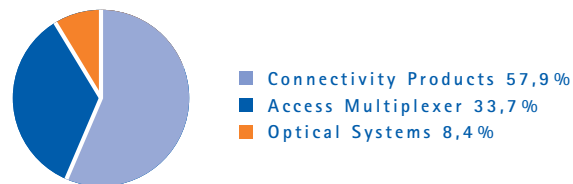
## MACS4000-System mit neuen Komponenten

Den Auftakt der Produktoffensive 2004 bildete das neue Multi Access Connectivity System MACS4000. Sein neues Management-System bildet das Herzstück des Systems, über das sich alle lokalen und externen MACS4000-Komponenten im Netzwerk verwalten, überwachen und konfigurieren lassen. Zuletzt wurden hierfür ein flexibler Ethernet-Switch/Medienkonverter für LAN-LAN-Verbindungen über optische Netzwerke (MACS ETC-A) und ein 2-/4-Draht-G.SGDSL-Modem zum Datentransfer über Kupferleitungen (MACS CM-G) entwickelt. Damit verfügt Pandatel über ein hochinteressantes Produkt sowohl für Carrier als auch für Unternehmen in aller Welt.

## Kapitalerhöhung nach Lightmaze-Übernahme

Zur Begleichung eines Teils der Kaufpreisverpflichtung aus dem Erwerb der Lightmaze Solutions AG hat der Vorstand der Pandatel AG am 18. August 2004 mit Zustimmung des Aufsichtsrats am 19. August 2004 beschlossen, im Rahmen einer satzungsgemäßen Kapitalerhöhung aus genehmigtem Kapital mit Bezugsrechtsausschluss der Altaktionäre das Grundkapital um 9,28 % oder 670.806 auf den Inhaber lautende Stückaktien mit einem Nennwert von je 1,00 € zu erhöhen. Der Ausgabebetrag für die neuen Aktien betrug 3,22 €. Er errechnete sich nach dem durchschnittlichen XETRA-Schlusskurs der Pandatel-Aktie in den letzten fünf Werktagen vor der Unterzeichnung des Kaufvertrags am 28. Mai 2004. Auf diese Weise wird sich das Grundkapital der Pandatel AG von 7.225.000 € um 670.806 € auf 7.895.806 € erhöhen. Mit der Kapitalerhöhung fließen der Gesellschaft insgesamt 2.160.000 € zu. Die Gesellschaft hat die Kapitalerhöhung zur Eintragung ins Handelsregister angemeldet. Die Bestätigung steht jedoch noch aus. Die neuen Aktien erhalten zu gleichen Teilen die Lightmaze-Vorstände und -Gründer Dr.-Ing. Elke Jahn und Dr.-Ing. Niraj Agrawal, die darüber hinaus zum 01. Juli dieses Jahres in den Vorstand der Pandatel AG berufen wurden. Sie bekräftigen damit ihr Vertrauen in die Pandatel AG sowie ihr Engagement für das Unternehmen.

## Umsatz nach Geschäftsfeldern



## Umsatz und Ergebnis unter Vorjahresniveau

Im dritten Quartal des laufenden Geschäftsjahres erzielte der Pandatel-Konzern einen Umsatz von 3,7 Mio. €, was einem Rückgang von 1,7 Mio. € gegenüber dem Vorjahreszeitraum entspricht. Der Umsatz in den ersten neun Monaten 2004 lag bei 11,1 Mio. € verglichen mit 14,4 Mio. € im Vorjahr. Für das gesamte Geschäftsjahr erwartet die Gesellschaft einen Umsatz von rund 14,5 Mio. €. Die verstärkten Vertriebsaktivitäten und die durchweg positiven Kundengespräche auf den diesjährigen Messen haben sich somit noch nicht auf den Umsatz ausgewirkt. Wesentliche Ursache ist hierbei zurzeit die unerwartet lang andauernde Markteinführung der neuen Produkte. Aufgrund laufender Tests gestaltet sich die Nachfrage der Kunden weltweit noch sehr verhalten. Alle Systeme und Komponenten werden nach Abschluss der Tests 2005 vollständig zur Verfügung stehen und anschließend der Umsatzentwicklung neue Impulse verleihen können.

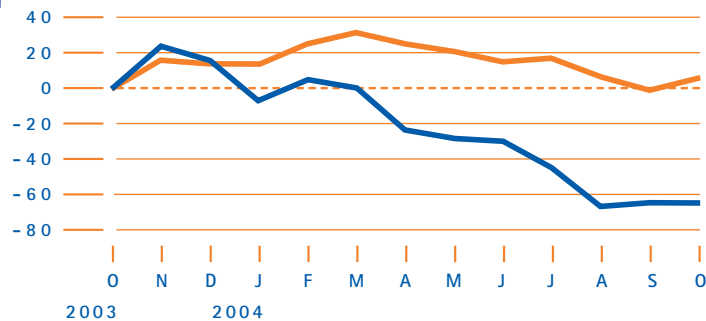
## Europageschäft mit relativer Stärke

Von dem weltweiten Konzern-Umsatz in Höhe von 11,1 Mio. € wurden 7,6 Mio. € (Vj: 8,5 Mio. €) oder 68,7 % in der Region EMEA (Europa, Naher Osten, Afrika) erzielt. Im Vergleich zum Vorjahr ist das ein Umsatzrückgang von 10 %, während sich die Umsätze in Großbritannien und Frankreich nahezu verdoppelten. In den USA und Asien verzeichnete der Konzern hingegen Rückgänge um 41 %

auf 3,5 Mio. € (Vj: 5,9 Mio. €). Die Euro-Aufwertung konnte Pandatel in diesen Absatzgebieten weiterhin nur in geringem Umfang durch Preiserhöhungen kompensieren. Zur Stärkung des Umsatzes außerhalb EMEA wurde der Vertrieb in Mittel- und Südamerika personell neu besetzt. Die dortigen Vertriebsaktivitäten werden nun von der Unternehmenszentrale in Hamburg koordiniert. Erste positive Ergebnisse konnten hierbei schon verzeichnet werden. In den USA und Kanada hat das Unternehmen zudem den Vertrieb gestrafft und die Anzahl der Mitarbeiter auf zwei nach zuvor sechs reduziert.

## Umsatzrückgang & Investitionen belasten Ergebnis

Der Umsatzrückgang und der Margendruck in der gesamten Branche belasten auch das Ergebnis des Pandatel-Konzerns. Zum 30. September lag das EBIT mit -8,2 Mio. € 36,7 % unter dem Vorjahreswert. Das Periodenergebnis nach Steuern betrug in Q3/2004 -2,5 Mio. € (Vj: -1,15 Mio. €) und der Cash Flow -6,7 Mio. €. Die Liquidität lag zum Berichtsstichtag bei 15,8 Mio. € inkl. Wertpapiere. Des Weiteren verbuchte Pandatel Auftragseingänge im Wert von 10,7 Mio. € (Vj: 14,4 Mio. €). Der Auftragsbestand beläuft sich auf 1,5 Mio. € (Vj: 2,8 Mio. €). Um seine Wettbewerbsfähigkeit zu stärken, investierte das Unternehmen im vergangenen Jahr zunehmend in F&E, was zu einer Erhöhung der Kosten um 58 % in diesem Bereich führte. In diesem Zusammenhang sind auch umfangreiche



Performance der  
Pandatel-Aktie gegenüber Referenzindizes in %

#### Aktionärsstruktur

Augusta Technologie AG	56,2 %
Freefloat	43,8 %

Investitionen in Sachanlagen, u. a. im Bereich technischen Anlagen und Maschinen, zu berücksichtigen, die mit ca. 1,0 Mio. € zu Buche schlagen. Jedoch gelang es, durch Kostensenkung bei den Herstellungs-, Vertriebs- und Verwaltungskosten (3,2 Mio. €/18 %) einen Teil der Aufwendungen zu kompensieren.

### Weitere Kostensenkungen beschlossen

Infolge des für das Gesamtjahr 2004 erwarteten Umsatz- und Ergebnissrückgangs haben der Vorstand und Betriebsrat der Pandatel AG am 12. Oktober 2004 nach ausführlichen Beratungen beschlossen, nun auch die Anzahl der Mitarbeiter in der AG von 143 auf 79 und im Konzern von 197 auf 115 zu reduzieren. Ziel dieser Maßnahme ist die Senkung der operativen Kosten um 4,5 Mio. €. Kurzfristig führt der Personalabbau zunächst zu einer einmaligen Erhöhung der Kosten, da der zwischen dem Vorstand und dem Betriebsrat der Pandatel AG ausgehandelte Sozialplan die Zahlung von Abfindungen an ausscheidende Mitarbeiter vorsieht. Des Weiteren plant der Vorstand, darüber hinausgehende Einsparungen durch die Optimierung des Produktportfolios und den Abbau vorhandener Lagerbestände zu realisieren. Gemeinsam mit den neuen Produktentwicklungen und dem Produktportfolio des Tochterunternehmens Lightmaze Solutions AG soll so in 2005 die Ertragskraft des Unternehmens deutlich gestärkt werden.

### Aktienkurs spiegelt Geschäftsverlauf wider

Zwischen Juli und September dieses Jahres entwickelte sich die Pandatel-Aktie weiter rückläufig und schloss zum Stichtag nach zuletzt stabiler Kursentwicklung bei 1,80 €. Zu Beginn des Jahres lag der Kurs der Aktie noch bei 4,70 €, so dass sie bis zum 30. September einen Kursrückgang von insgesamt 62 % verzeichnete. Nach dem Stichtag gab die Aktie infolge der Umsatz- und Ergebnis-korrektur im Oktober weiter nach. Insgesamt spiegelt der Aktienkurs den schwierigen Geschäftsverlauf des laufenden Jahres wider. Mit der erfolgreichen Stärkung der Ertragskraft in 2005 sollte sich die Pandatel-Aktie wieder positiv entwickeln können.

Gerade in der aktuell schwierigen Unternehmensphase ist die Pandatel AG bestrebt, ihre Aktionäre weiter umfassend und transparent zu informieren. Dazu gehört neben der laufenden Information über aktuelle Ereignisse ebenfalls ein fundierter Rückblick auf das vergangene Geschäftsjahr. Aus diesem Grund hat Pandatel auch in diesem Jahr wieder sehr viel Mühe auf die Erstellung des Geschäftsberichts verwendet. Nicht nur die Pandatel-Aktionäre konnten sich davon überzeugen. So hat die International Academy of Communications, Arts and Sciences, MerComm, Inc. den Geschäftsbericht 2003 in diesem Jahr als „Bronze Winner“ in der Kategorie „Interior Design 2003“ ausgezeichnet.

## Ergebnis nach Segmenten

	Berichtsperiode	Außenumsatz		Konzerninnenumsatz		EBT	
		in T€	in %	in T€	in %	in T€	in %
EMEA	30.09.04	7.641	68,7	2.805	100,0	-7.444	93,1
	30.09.03	8.506	59,1	4.050	100,0	-5.156	95,2
The Americas	30.09.04	599	5,4	0,0	0,0	-275	3,4
	30.09.03	2.106	14,6	0,0	0,0	-167	3,1
Asia Pacific	30.09.04	2.882	25,9	0,0	0,0	-279	3,5
	30.09.03	3.788	26,3	0,0	0,0	-94	1,7
Konzern	30.09.04	11.122	100,0	2.805	100,0	-7.998	100,0
	30.09.03	14.400	100,0	4.050	100,0	-5.417	100,0

10

	Berichtsperiode	Umsatz		Rohergebnis	
		in T€	in %	in T€	in %
Access Multiplexer	30.09.04	3.746	33,7	1.557	33,6
	30.09.03	3.604	25,0	1.503	21,8
Connectivity Products	30.09.04	6.436	57,9	2.608	56,3
	30.09.03	8.816	61,2	4.257	61,7
Optical Systems	30.09.04	940	8,5	470	10,1
	30.09.03	1.980	13,8	1.134	16,4
Konzern	30.09.04	11.122	100,0	4.635	100,0
	30.09.03	14.400	100,0	6.894	100,0

Das Rohergebnis wurde als Differenz zwischen den Umsatzerlösen und den darauf entfallenden Produkt-einzelkosten des jeweiligen Geschäftsfelds ermittelt. Die Summe der Aktiva betrug in den Regionen EMEA 37.266 T€ (Vj: 42.465 T€), The Americas 391 T€ (Vj: 373 T€) und Asia Pacific 1.926 T€ (Vj: 2.236 T€). Das Zinsergebnis in Höhe von 227 T€ (Vj: 600 T€) wurde in der Region EMEA erwirtschaftet. Davon entfallen 230 T€ auf Zinserträge (Vj: 602 T€) und 3 T€ auf Zinsaufwendungen (Vj: 2 T€). In Deutschland wurden 1.776 T€ (Vj: 2.125 T€) Umsatzerlöse generiert. Die Verrechnungspreise innerhalb des Konzerns halten dem Drittvergleich stand.

## Ausblick: Konzentration auf Ertragsstärkung

Das abschließende Quartal 2004 und das Jahr 2005 sind ganz auf die nachhaltige Stärkung der Ertragskraft der Pandatel AG ausgerichtet. Mithilfe der neuen Produkte will das Unternehmen zur alten Technologieführerschaft zurückfinden. Dementsprechend erwartet das Unternehmen ab 2005 positive Impulse für den Umsatz. Erste Zeichen einer Erholung sind die guten Messengespräche, das hohe internationale Interesse, auch in den Medien, sowie erste Auftrags-eingänge für die neuen Produkte. Zudem führt die im Oktober

beschlossene Reduzierung der Mitarbeiteranzahl zu einer deutlichen Entlastung der Kostenseite. Daneben steht in den kommenden Monaten eine Optimierung des Produktportfolios an.

Dabei konzentriert sich Pandatel künftig auf die wichtigsten Systeme und Komponenten, um die internen Ressourcen noch effizienter einzusetzen. Mit den neuen Produkten sowie den aktuellen Produktentwicklungen verfügt das Unternehmen hierbei über eine hervorragende Ausgangsposition. Darüber hinaus beabsichtigt

	Aktien- anzahl	Anteil am Grundkapital in %	Anzahl Optionen
<b>Vorstand</b>			
Heinrich-J. Kraus*	0	0	0
Norbert Wienck	0	0	49.999
Dr.-Ing. Elke Jahn	0	0	0
Dr.-Ing. Niraj Agrawal	0	0	0
<b>Aufsichtsrat</b>			
Axel Haas	50.000	0,69	-
Uwe Hannig	1.000	0,01	-
Steffen Leistner	1.145	0,02	-

\*zum 31. März 2004 ausgeschieden.

#### Finanzkalender

Analystenkonferenz	24. November 2004
Vorlage Jahresabschluss 2004	März 2005
Bilanzpressekonferenz	März 2005
Analystenkonferenz	März 2005
Hauptversammlung	vorauss. 19. Mai 2005

Pandatel, die Systempartnerschaften mit namhaften Netzwerkausrüstern weiter auszubauen. Aus diesem Grund durchlaufen die neuen Systeme derzeit Kompatibilitätstests mit Systemen anderer Anbieter. Ziel ist, das lukrative Projektgeschäft gemeinsam mit starken Partnern weiter zu forcieren.

Vor dem Hintergrund der eingeleiteten Maßnahmen ist der Vorstand der Pandatel AG optimistisch, im kommenden Jahr eine deutliche Ergebnisverbesserung erreichen zu können. Für das Gesamtjahr 2004 wird aufgrund der noch nicht abgeschlossenen Markteinführung neuer Produkte und einmalig anfallender Kosten im Zusammenhang mit dem Personalabbau ein Umsatz und Ergebnis unterhalb des Vorjahresniveaus erwartet. So wird ein Umsatz von rund 14,5 Mio. € prognostiziert.

Das genaue Ergebnis lässt sich jedoch noch nicht mit Bestimmtheit vorhersagen, da die Entwicklung u. a. von verschiedenen Faktoren abhängt, wie z. B. schwankenden Wechselkursen, der konjunkturellen Entwicklung, dem Restrukturierungsaufwand sowie der Akzeptanz der neuen Produkte am Markt.

#### Bilanzierungs- und Bewertungsgrundsätze

Dieser Konzernabschluss ist in Übereinstimmung mit US-amerikanischen Rechnungslegungsgrundsätzen („US-GAAP“) in Euro erstellt worden. In den Konzernabschluss sind neben der Pandatel AG die Pandatel Inc., USA, sowie die Lightmaze Solutions AG, Eisingen, die Pandatel Asia Pacific Pte Ltd, Singapur, und die Pandatel Ltd, Israel, einbezogen, bei der die Pandatel AG einen beherrschenden Einfluss – controlling financial interest – hatte (100 % der Stimmrechte). Die Abschlüsse der einzelnen Gesellschaften sind zur Einbeziehung in den Konzernabschluss nach einheitlichen Bilanzierungs- und Bewertungsgrundsätzen aufgestellt. Alle einbezogenen Unternehmen haben den gleichen Abschlussstichtag. Die Kapitalkonsolidierung erfolgt nach der so genannten Buchwertmethode durch Verrechnung der Anschaffungskosten mit dem anteiligen Eigenkapital des Tochterunternehmens zum Zeitpunkt der erstmaligen Einbeziehung. Aus der Konsolidierung ergab sich kein Unterschiedsbetrag. Ausleihungen und andere Forderungen und Verbindlichkeiten zwischen den konsolidierten Gesellschaften werden gegenseitig aufgerechnet. Erlöse aus Innenumsätzen sowie andere konzerninterne Erträge werden mit den entsprechenden Aufwendungen verrechnet. Zwischenergebnisse werden eliminiert.

# Konzernbilanz zum 30. September 2004

## Aktiva

Werte in T€	9-Monatsbericht	Jahresabschluss
	30.09.2004	31.12.2003
<b>Kurzfristige Vermögensgegenstände</b>		
Liquide Mittel	9.455	22.425
Wertpapiere des Umlaufvermögens	6.363	2.820
Forderungen aus Lieferungen und Leistungen	4.102	5.547
Vorräte	7.864	7.366
Latente Steuern	108	48
Rechnungsabgrenzungsposten und sonstige kurzfristige Vermögensgegenstände	424	638
<b>Kurzfristige Vermögensgegenstände gesamt</b>	<b>28.316</b>	<b>38.844</b>
<b>Langfristige Vermögensgegenstände</b>		
Sachanlagevermögen	2.678	1.926
Immaterielle Vermögensgegenstände	2.023	1.231
Geschäfts- oder Firmenwert (Goodwill)*	4.349	0
Latente Steuern	2.090	2.990
Sonstige Vermögensgegenstände	0	0
Übrige	127	83
<b>Langfristige Vermögensgegenstände gesamt</b>	<b>11.267</b>	<b>6.230</b>
<b>Aktiva gesamt</b>	<b>39.583</b>	<b>45.074</b>

\*Die Bilanz wurde im Vergleich zum Vorjahreszeitraum um die Position Geschäfts- oder Firmenwert erweitert. Aufgrund ihrer Übernahme ist die Lightmaze Solutions AG als 100 %ige Tochter der Pandatel AG ab dem 01.07.2004 in der Bilanz aufzuführen. Detaillierte Angaben, die den Cashflow betreffen, befinden sich auf Seite 20 unter „Sonstige Angaben zum Cashflow“.



# Konzernbilanz zum 30. September 2004

## Passiva

Werte in T€	9-Monatsbericht	Jahresabschluss
	30.09.2004	31.12.2003
<b>Kurzfristige Verbindlichkeiten</b>		
Kurzfristiger Anteil der Finanzleasingverbindlichkeiten	1	0
Verbindlichkeiten aus Lieferungen und Leistungen	751	969
Verbindlichkeiten gegenüber verbundenen Unternehmen	0	25
Rückstellungen	1.056	873
Rückstellungen und Verbindlichkeiten aus Steuern	158	138
Sonstige kurzfristige Verbindlichkeiten	2.717	544
<b>Kurzfristige Verbindlichkeiten gesamt</b>	<b>4.683</b>	<b>2.549</b>
<b>Langfristige Verbindlichkeiten</b>		
<b>Langfristige Verbindlichkeiten gesamt</b>	<b>0</b>	<b>0</b>
Minderheitenanteile	0	0
<b>Eigenkapital</b>		
Gezeichnetes Kapital	7.225	7.225
Kapitalrücklage	33.471	33.408
Bilanzgewinn	-5.774	2.014
Ergebnisneutrale Veränderung des Eigenkapitals	-22	-122
<b>Eigenkapital gesamt</b>	<b>34.900</b>	<b>42.525</b>
<b>Passiva gesamt</b>	<b>39.583</b>	<b>45.074</b>

## Konzern-Gewinn- und Verlustrechnung

Werte in T€	01.07.2004 – 30.09.2004	01.07.2003 – 30.09.2003	01.01.2004 – 30.09.2004	01.01.2003 – 30.09.2003
Umsatzerlöse	3.718	5.459	11.122	14.400
Herstellungskosten	-2.632	-3.662	-7.667	-8.789
<b>Bruttoergebnis vom Umsatz</b>	<b>1.086</b>	<b>1.797</b>	<b>3.455</b>	<b>5.611</b>
Vertriebskosten	-1.101	-1.458	-3.602	-5.167
Allgemeine und Verwaltungskosten	-911	-1.173	-3.010	-3.511
Forschungs- und Entwicklungskosten	-1.651	-1.169	-5.078	-3.210
Sonstige Erträge*	-157	115	27	286
<b>Betriebsergebnis</b>	<b>-2.734</b>	<b>-1.888</b>	<b>-8.208</b>	<b>-5.991</b>
Zinserträge	66	142	227	600
Währungsgewinne	-38	-30	-17	-24
Sonstige Erlöse/Aufwendungen	0	0	0	0
<b>Ergebnis vor Steuern (und Minderheitenanteilen)</b>	<b>-2.706</b>	<b>-1.776</b>	<b>-7.998</b>	<b>-5.416</b>
Steuern vom Einkommen und Ertrag	197	628	211	1.836
<b>Ergebnis vor Minderheitenanteilen</b>	<b>-2.509</b>	<b>-1.148</b>	<b>-7.787</b>	<b>-3.579</b>
Minderheitenanteile	0	0	0	0
<b>Jahresfehlbetrag**</b>	<b>-2.509</b>	<b>-1.148</b>	<b>-7.787</b>	<b>-3.579</b>
Ergebnis je Aktie (verwässert) in €	-0,35	-0,16	-1,08	-0,49
Ergebnis je Aktie (unverwässert) in €	-0,35	-0,16	-1,08	-0,50
Durchschnittliche im Umlauf befindliche Aktien (unverwässert) in Stück	7.225.000	7.225.000	7.225.000	7.225.000
Durchschnittliche im Umlauf befindliche Aktien (verwässert) in Stück	7.225.000	7.266.418	7.243.100	7.248.006

\*Die "Sonstigen Erträge" waren im Vorjahr den "Sonstigen Erlösen" zugeordnet, wodurch sich eine Änderung im Betriebsergebnis für Q1/H1/Q3/2003 ergibt (laut Dreimonatsbericht 2003: -2.352 T€/Halbjahresbericht 2003: -4.275 T€/Neunmonatsbericht 2003: -6.277 T€).

\*\* Der Ergebnisbeitrag der Lightmaze Solutions AG zum Konzernergebnis im Zeitraum vom 01.07.2004–30.09.2004 betrug –282 T€.

Konzernkapitalflussrechnung

		Werte in T€	
		01.01.2004 -	01.01.2003 -
		30.09.2004	30.09.2003
Jahresfehlbetrag vor außerordentlichen Posten		-7.787	-3.579
Abschreibungen auf Gegenstände des Anlagevermögens		1.005	969
Stock-Option-Aufwand		63	235
Verlust aus dem Abgang von Gegenständen des Anlagevermögens		16	-13
Cashflow		-6.703	-2.389
Zunahme/Abnahme der			
Forderungen aus Lieferungen und Leistungen		1.445	184
Vorräte		298	-402
anderen Aktiva, die nicht der Investitions- oder Finanzierungstätigkeit zuzuordnen sind		276	1.429
Zunahme/Abnahme der			
Verbindlichkeiten aus Lieferungen und Leistungen		-217	746
latenten Steuern		-245	-1.887
anderen Passiva, die nicht der Investitions- oder Finanzierungstätigkeit zuzuordnen sind		15	-275
Cashflow aus der laufenden Geschäftstätigkeit		-5.131	-2.594
Einzahlungen aus Abgängen von Gegenständen des Sachanlagevermögens		131	62
Auszahlungen für Investitionen in das Sachanlagevermögen		-749	-194
Auszahlungen für Investitionen in das immaterielle Anlagevermögen		-249	-437
Einzahlungen aus dem Verkauf von Wertpapieren		-12.971	2.488
Auszahlungen für Investitionen in das Finanzanlagevermögen		-60	0
Erwerb von Tochtergesellschaften abzgl. übernommener liquider Mittel		-3.443	0
Auszahlungen auf Grund von Finanzmittelanlagen im Rahmen der kurzfristigen Finanzdisposition		9.502	0
Cashflow aus der Investitionstätigkeit		-7.840	1.919
Veränderungen der langfristigen Verbindlichkeiten		0	0
Cashflow aus der Finanzierungstätigkeit		0	0
Zahlungswirksame Veränderungen des Finanzmittelfonds		-12.971	-675
Wechselkursbedingte Änderungen des Finanzmittelfonds		0	0
Finanzmittelfonds am Anfang des Geschäftsjahres		22.426	24.785
Finanzmittelfonds am Ende der Berichtsperiode		9.455	24.110
Zusätzliche Angaben zum Cash Flow	gezahlte Zinsen	3	2
	gezahlte Steuern	84	-1.809
	Erwerb von Goodwill	4.349	
	Tochter- erworbene Vermögensgegenstände	2.498	
	gesellschaften übernommene Verbindlichkeiten	-160	
	Latente Steuerrückstellungen	-1.084	
		5.603	
	Restkaufpreisverbindlichkeit* (*soll durch Hingabe von Aktien getilgt werden)	-2.160	
	= Erwerb von Tochtergesellschaften abzüglich erworbener liquider Mittel	3.443	
	Erworbene liquide Mittel	397	

# Eigenkapitalveränderungsrechnung

SONSTIGE ERGEBNIS-NEUTRALE VERÄNDERUNGEN DES EIGENKAPITALS								
		Kumulierte		Available-				
GEZEICHNETES KAPITAL		Kapital-	Gewinn-	Gewinn-	Wechselkurs-	for-Sale-	Summe	
		rücklage	rücklage	vortrag	anpassungen	Wertpapiere	Eigenkapital	
		Aktien	Betrag					
		Stück	T€	T€	T€	T€	T€	T€
Stand zum 31. Dezember 2002	7.225.000	7.225	33.132	3.023	4.662	89	-208	47.923
Stock-Option-Plan	-	-	235	-	-	-	-	235
Zuführung zu den Gewinnrücklagen	-	-	-	-	-	-	-	-
Jahresüberschuss	-	-	-	-	-3.579	-	-	-3.579
Dividende	-	-	-	-	-	-	-	-
Unrealisierte Kurs- und Währungsdifferenzen abzgl. Steuern von -89 T€	-	-	-	-	-	-119	35	-84
Stand zum 30. September 2003	7.225.000	7.225	33.367	3.023	1.083	-30	-173	44.495
Stand zum 31. Dezember 2003	7.225.000	7.225	33.408	3.023	-1.009	-42	-80	42.525
Stock-Option-Plan	-	-	63	-	-	-	-	63
Zuführung zu den Gewinnrücklagen					-	-	-	-
Jahresüberschuss	-	-	-	-	-7.787	-	-	-7.787
Dividende	-	-	-	-	-	-	-	-
Unrealisierte Kurs- und Währungsdifferenzen abzgl. Steuern von 6 T€	-	-	-	-	-	166	-	166
Unrealisierte Kurs- und Währungsdifferenzen ohne Steuerwirkung	-	-	-	-	-	-	-67	-67
Stand zum 30. September 2004	7.225.000	7.225	33.471	3.023	-8.797	124	-147	34.900
						-5.774	-22	

## PANDATEL AG

Fasanenweg 25 | 22145 Hamburg

[www.pandatel.de](http://www.pandatel.de)

Investor Relations | Christina Kunze

Telefon 040-644 14-187 | Fax 040-644 14-108

E-Mail: [IR@pandatel.com](mailto:IR@pandatel.com) | Internet: [www.pandatel.com](http://www.pandatel.com)

PANDATEL ist ein weltweit tätiger Spezialanbieter professioneller Netzwerktechnologie. Das Unternehmen entwickelt, produziert und vertreibt optische Systeme und komplexe Lösungen für die Datenübertragung in heterogenen Netzen. Die Mitarbeiter am Stammsitz in Hamburg, in den Tochtergesellschaften in Eisingen/Würzburg, Sunrise/Florida, Singapur und Israel sowie den Repräsentanzen London, Paris und Shanghai betreuen Kunden in 90 Ländern.

Pandatel gehört seit über 15 Jahren zu den Technologieführern der Glasfaser-Datenübertragungstechnik und bietet u. a. zuverlässige Produkte und Technologieberatung in den Wachstumsmärkten Stadtnetze (MAN – Metropolitan Area Networks) und externe Speichernetze (SAN – Storage Area Networks).

Seit November 1999 ist Pandatel an der Frankfurter Wertpapierbörse gelistet und wurde im Januar 2003 in den Prime Standard aufgenommen.