

# PARTNERS FOR SUSTAINABLE GROWTH

## TRADING UPDATE TROISIÈME TRIMESTRE 2017

“Le troisième trimestre confirme les bonnes perspectives pour le résultat du groupe sur l'ensemble de l'année 2017. La vente de la SNTC confirme notre stratégie de focus sur un nombre plus réduit de participations et générera 21 millions d'euros de plus-value.”

*Jan Suykens, Président du comité exécutif*

# MARINE ENGINEERING & CONTRACTING

- Le chiffre d'affaires de DEME augmente de 27,6% grâce à une activité intense dans la construction de parcs éoliens.
- Le carnet de commandes de DEME se renforce et atteint 3.980 millions d'euros.
- CFE est en bonne voie pour clôturer l'acquisition d'Algemene Aannemingen Van Laere au 4<sup>e</sup> trimestre 2017.

## DEME

DEME (AvH 60,4%) a réalisé au troisième trimestre 2017 un chiffre d'affaires (économique) de 643,9 millions d'euros, contre 566,0 millions d'euros sur la même période de l'année précédente. Le chiffre d'affaires cumulé sur les 9 premiers mois de 2017 s'établit à 1.746,7 millions d'euros, soit une hausse de 27,6% par rapport aux 1.369,1 millions d'euros enregistrés en 2016. La filiale GeoSea a été particulièrement active dans la construction de parcs éoliens offshore. Au troisième trimestre, GeoSea a notamment achevé l'installation de 42 monopiles pour Rentel et a également été active dans les parcs éoliens offshore Horns Rev (Danemark), Merkur et Hohe See (tous deux en Allemagne).

Au 30 septembre 2017, le carnet de commandes de DEME s'élevait à 3.980 millions

d'euros, contre 3.845 millions d'euros fin juin 2017. Au troisième trimestre, DEME a pu étoffer son carnet de commandes avec, entre autres, les contrats suivants :

- la pose de l'installation de câblage sous-marin pour Modular Offshore Grid, la 'prise en mer' d'Elia (130 millions d'euros),
- le redéveloppement de l'ancien port de Doha au Qatar (en joint-venture, valeur totale 100 millions d'euros), et
- la Nouvelle Ecluse de Terneuzen (en joint-venture, dont environ 300 millions d'euros de chiffre d'affaires pour DEME).

Différents contrats n'ont pas encore été repris dans ce carnet de commandes :

- le projet Fehmarnbelt (environ 700 millions d'euros), dans l'attente de l'obtention des permis,
- l'attribution du projet 'Blankenburgverbinding' portant sur la conception, la

réalisation, la gestion et la maintenance pendant 20 ans de la liaison A24 entre la A20 et la A15 aux Pays-Bas,

- les parcs éoliens offshore Moray East (environ 100 éoliennes et 3 plates-formes de sous-station offshore) et Triton Knoll (90 éoliennes, 860 MW) en Angleterre par GeoSea.

Fin août, GeoSea a finalisé avec succès l'acquisition de A2SEA, un acteur de premier plan dans l'installation d'éoliennes offshore. Cette transaction représente un investissement d'environ 170 millions d'euros. Cette acquisition permettra à GeoSea d'offrir une gamme plus étendue de services et solutions intégrés sur le marché de l'énergie éolienne offshore et de devenir le leader du marché dans le domaine du placement de fondations et de turbines d'éoliennes en mer. Avec A2SEA, qui avait été restructurée par l'ancien propriétaire, 160 collaborateurs

DEME - Scheldt River



DEME - Rentel

hautement qualifiés renforceront les rangs de DEME et 2 navires d'installation de haute technologie, Sea Installer et Sea Challenger (années de construction 2012 et 2014) viendront renforcer la flotte. Le carnet de commandes de A2SEA s'élevait à 141 millions d'euros au 30 juin 2017.

GeoSea a également acquis, début novembre, 72,5% de G-tec, une entreprise belge spécialisée dans la recherche géotechnique et géologique marine offshore et dans les services d'ingénierie maritime à très grande profondeur.

Le 29 septembre 2017, DEME a baptisé la drague 'dual fuel' 'Scheldt River'. Ce navire ultramoderne, d'une capacité de soute de 8.400 m<sup>3</sup>, est la deuxième drague dans la flotte de DEME à pouvoir aussi être propulsée au GNL, limitant ainsi les émissions de soufre, de NOx et de particules fines.

DEME a déjà investi pour 583,9 millions d'euros (net) sur les 9 premiers mois de 2017. Ces investissements portent sur les navires en construction, le grand entretien et l'acquisition de A2SEA. Malgré cette intense activité d'investissement, l'endettement net reste sain et se limite à 458,2 millions d'euros.

Pour l'ensemble de l'année 2017, DEME prévoit un chiffre d'affaires d'environ 2,5 milliards d'euros, avec des marges conformes à la moyenne historique, soit entre 16% et 20% (EBITDA).

## CFE

Le chiffre d'affaires de CFE Contracting (AvH 60,4%) a diminué, passant de 580,2 millions d'euros fin septembre 2016 à 512,8 millions d'euros cette année. Cette baisse de 11,6% avait déjà été en grande partie enregistrée au 30 juin 2017 et était la conséquence du report de plusieurs contrats dans la division Construction Belgique. Les autres divisions ont réalisé un chiffre d'affaires stable.

Le carnet de commandes de CFE Contracting, en hausse, s'est établi à 980,1 millions d'euros (contre 850,5 millions d'euros fin 2016). Plusieurs nouveaux contrats ont été signés au troisième trimestre, notamment chez CFE Polska, VMA et dans la division Rail Infra. Par ailleurs, CLE (Luxembourg) a conclu un important contrat pour le projet Kiem, un développement résidentiel de BPI Luxembourg.

Sur l'ensemble de l'année 2017, le chiffre d'affaires de CFE Contracting sera en recul par rapport à 2016, mais avec une nette amélioration des résultats opérationnels.

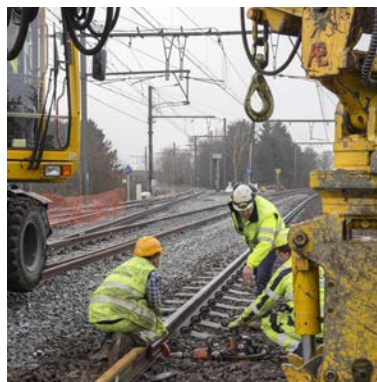
BPI a vendu le projet Ronndriesch (Luxembourg) au troisième trimestre. D'autre part, une participation majoritaire a été prise en Pologne dans un projet résidentiel à Poznan.

Les créances sur le Tchad sont restées inchangées par rapport à la situation au 31 décembre 2016. Des négociations se pour-

suivent avec les autorités tchadiennes et des établissements financiers pour le refinancement des créances impayées sur le Grand Hôtel.

Suite à la décision du conseil d'administration d'étudier le regroupement des activités du groupe Van Laere et de CFE Contracting, différentes démarches ont été entreprises. Un comité d'administrateurs indépendants a été mis en place et une 'due diligence' a été effectuée sur les comptes de Van Laere au 30 juin 2017. Le conseil d'administration de CFE prendra la décision finale quant à l'acquisition de Van Laere sur la base du rapport du comité d'administrateurs indépendants. CFE a pour objectif de finaliser la transaction avant la fin de l'année 2017.

CFE - Centre commercial Platan Zabrze - Pologne (artist impression)



CFE Rail Infra - Remacom

# PRIVATE BANKING

- Les actifs confiés par les clients ont atteint un nouveau record, à savoir 40,7 milliards d'euros chez Delen et 13,5 milliards d'euros chez Van Breda.

## Delen Investments

Delen Investments (AvH 78,75%) a une nouvelle fois enregistré, au troisième trimestre 2017, une augmentation du total des avoirs confiés, qui franchit pour la première fois le cap des 40 milliards d'euros (40.678 millions d'euros, contre 39.853 millions d'euros fin juin 2017 et 37.770 millions d'euros fin décembre 2016). Tant Delen Private Bank que JM Finn & Co y ont contribué.

Cette hausse de 7,7% sur 9 mois des avoirs confiés est attribuable à la fois à l'important afflux de nouveaux actifs et d'actifs supplémentaires confiés à Delen Investments par des clients et à l'augmentation de la valeur de ces actifs.

## Banque J. Van Breda & C°

La Banque J. Van Breda & C° (AvH 78,75%) a aussi connu un bon trimestre opérationnel avec une augmentation du total des avoirs investis par les clients, ce total s'établissant à 13,5 milliards d'euros (dont 6,3 milliards d'euros chez Delen Private Bank) contre 13,2 milliards d'euros fin juin 2017 et 12,4 milliards d'euros fin décembre 2016. Le portefeuille de crédits a légèrement augmenté pour atteindre 4,4 milliards d'euros.

Delen Investments: Actifs sous gestion

(€ millions)	3T17	1S17	2016
Delen Private Bank	29.816	29.130	27.383
JM Finn & Co	10.220	10.065	9.730
Oyens & Van Eeghen	642	658	657
<b>Total</b>	<b>40.678</b>	<b>39.853</b>	<b>37.770</b>

Banque J. Van Breda & C°

(€ millions)	3T17	1S17	2016
Total des avoirs investis	<b>13.500</b>	<b>13.165</b>	<b>12.449</b>
Actifs confiés	8.978	8.793	8.203
Dépôts de clients	4.522	4.372	4.246
Portefeuille de crédits	<b>4.419</b>	<b>4.381</b>	<b>4.223</b>

Delen Private Bank - Anvers



Banque J. Van Breda & C° - 's Gravenwezel





# REAL ESTATE & SENIOR CARE

- Leasinvest : importants investissements en Autriche, retrait de la Suisse.
- Extensa : développements à Tour & Taxis et Cloche d'Or conformes au planning.

## Leasinvest Real Estate

Leasinvest Real Estate (AvH 30,0%) a augmenté son résultat net de 16% pour s'établir à 29,7 millions d'euros sur les 9 premiers mois de 2017 (3T16 : 25,6 millions d'euros).

La juste valeur du portefeuille immobilier s'élevait, fin septembre 2017, à 883,3 millions d'euros (contre 907,0 millions d'euros fin juin 2017 et 859,9 millions d'euros fin 2016).

Les revenus locatifs sont restés stables à 42,1 millions d'euros. La durée moyenne du portefeuille était de 4,38 ans. L'immeuble Mercator au Luxembourg est aujourd'hui loué à 60% (42% au 30/6/2017), tandis que les espaces de bureaux et de commerces au rez-de-chaussée de l'Entrepôt Royal à Tour & Taxis sont entièrement loués. Ce faisant, le taux d'occupation est passé de 91,8% fin juin 2017 à 93,0% fin septembre. Le rendement locatif était de 6,46%, contre 6,78% à la fin de l'année 2016.

Les fonds propres (part du groupe) s'élevaient à 371,9 millions d'euros au 30 septembre 2017 (fin juin 2017 : 362,8 millions d'euros). Le taux d'endettement, en baisse, s'établissait à 58,2% fin septembre 2017.

Après une série de transactions stratégiques en septembre et octobre, LRE a annoncé qu'elle se concentrerait désormais sur deux classes d'actifs (retail et bureaux) et trois pays (Belgique, Luxembourg et Autriche). Début octobre, le portefeuille retail suisse (trois magasins) a été entièrement cédé pour 41,8 millions d'euros. A la mi-octobre, deux importants centres commerciaux ont été acquis à Vienne (Autriche) pour un montant de 56,2 millions d'euros. Enfin, trois immeubles logistiques ont été désinvestis en Belgique pour un montant total de 60 millions d'euros en septembre et octobre. En 2017, LRE aura désinvesti pour un total d'environ 74 millions d'euros, soit 65% du portefeuille logistique en Belgique.

## Extensa

Chez Extensa (AvH 100%), l'immeuble Herman Teirlinck, le nouveau Centre administratif flamand, a été mis officiellement en service en septembre sur le site de Tour & Taxis.

La vente des appartements et la construction de 2 immeubles de bureaux sur le site de Cloche d'Or (Luxembourg) évoluent favorablement.

## Anima Care

Anima Care (AvH 92,5%) a achevé la construction de 22 résidences-services supplémentaires sur le site de sa maison de repos et de soins 'Les Comtes de Méan' à Blegny. Au 30 septembre 2017, Anima Care comptait un total de 1.843 lits (maison de repos, résidence-services ou centre de convalescence) en exploitation, répartis entre 18 résidences. Anima Care construit des nouvelles maisons de repos et de soins à Zoutleeuw et sur le site Erasme à Anderlecht. Elle a également entamé la construction d'une nouvelle résidence à Forest, en collaboration avec Care Property Invest qui sera propriétaire de cet immeuble.

## HPA

Le périmètre de HPA (AvH 72,3%) est resté inchangé sur le troisième trimestre 2017 et compte 2.598 lits en exploitation, répartis entre 34 résidences en France. A la résidence Granvelle de Besançon, des travaux d'extension sont en cours et se traduiront par une capacité supplémentaire de 40 lits. Dans trois autres implantations, des travaux de rénovation ont été entamés.

Leasinvest Real Estate - Gewerbepark - Stadlau - Autriche



Extensa - Herman Teirlinck - Bruxelles



# ENERGY & RESOURCES

- L'acquisition de la plantation Dendymarker au 3<sup>e</sup> trimestre porte la superficie totale plantée à 70.767 ha.
- L'augmentation de 16,5% de la production d'huile de palme et la hausse des prix du marché soutiennent le résultat.
- Accord sur la vente de la participation de 75% dans la SNTC (Société Nationale de Transport par Canalisations).

## SIPEF

Chez SIPEF (AvH 30,25%), la tendance générale à la hausse des productions d'huile de palme s'est poursuivie au troisième trimestre. En 2016, les productions avaient encore été affectées par l'effet El Niño. La production totale d'huile de palme pour les 9 premiers mois a ainsi augmenté de 16,5% pour atteindre 245.638 tonnes, contre 210.922 tonnes sur la même période l'an dernier. Pour le troisième trimestre, l'augmentation atteint même 17,6%.

Les prix du marché de l'huile de palme ont augmenté, passant de 625 USD/tonne fin juin à 695 USD/tonne fin septembre.

SIPEF prévoit dès lors, pour l'exercice 2017, un résultat récurrent sensiblement meilleur qu'en 2016.





L'acquisition de 95% de la plantation de palmiers à huile PT Dendymarker Indah Lestari, pour un montant de 53,1 millions

USD, a été finalisée au troisième trimestre. SIPEF a repris, au 1<sup>er</sup> août, la direction de cette plantation. La première priorité est à présent l'optimisation des activités de plantation (actuellement déficitaires), la réhabilitation de l'usine d'huile de palme et la replantation progressive des arbres qui ont environ 20 ans d'âge.

## SNTC

Un accord a été conclu avec l'Autorité Portuaire d'Anvers sur la vente de 100% du capital de la Société Nationale de Transport par Canalisations (AvH 75%). Cette transaction est encore soumise à un certain nombre de conditions suspensives. La vente rapporte à AvH (dividendes compris) un montant de 45,4 millions d'euros et une plus-value d'environ 21 millions d'euros. Cela représente un rendement cumulé (TRI) de 11,4% depuis l'acquisition de la participation en 1994.

SIPEF: Production

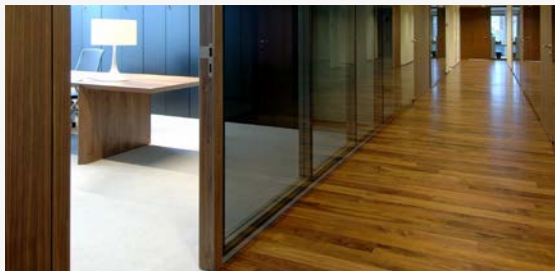
(Tonne) <sup>(1)</sup>	3T17	3T16
	245.638	210.922
	6.121	7.090
	1.747	2.261
	22.115	18.719

<sup>(1)</sup> Propre + sous-traitée

SIPEF - Pépinière de jeunes palmiers



SIPEF - Pépinière de caoutchouc



### Trésorerie nette

La trésorerie nette d'AvH au 30 septembre 2017 s'élevait à 49,9 millions d'euros, contre 57,2 millions d'euros au 30 juin 2017. La trésorerie nette ainsi calculée inclut le portefeuille de placements d'AvH et les actions propres visant à couvrir les obligations en matière d'options dans le cadre du plan d'options sur ac-

tions ainsi que les actions détenues dans le contexte du programme de liquidité.

### Perspectives pour 2017

Le conseil d'administration confirme que les résultats du groupe au second semestre, sauf circonstances imprévues, seront du même ordre que ceux du premier semestre, sans tenir compte de la plus-value sur la vente de la SNTC.

### Ackermans & van Haaren

est un groupe diversifié, actif dans 4 secteurs clés : Marine Engineering & Contracting (DEME, l'une des plus grandes entreprises de dragage au monde - CFE et A.A. Van Laere, deux groupes de construction qui ont leur siège central en Belgique), Private Banking (Delen Private Bank, l'un des plus grands gestionnaires indépendants de fonds privés en Belgique, et le gestionnaire de fortune JM Finn & Co au R.-U. - Banque J.Van Breda & C°, banque niche pour les entrepreneurs et les professions libérales en Belgique), Real Estate & Senior Care (Leasinvest Real Estate, une société immobilière régle-

mentée - Extensa, un important promoteur immobilier actif principalement en Belgique et au Luxembourg) et Energy & Resources (SIPEF, un groupe agro-industriel actif dans l'agriculture tropicale). Sur le plan économique, le groupe AvH représentait en 2016, via sa part dans les participations, un chiffre d'affaires de 4,9 milliards d'euros et employait 21.165 personnes. Le groupe se concentre sur un nombre limité de participations stratégiques présentant un potentiel de croissance important. AvH est reprise dans l'indice BEL20, l'indice Private Equity NXT d'Euronext Bruxelles et le DJ Stoxx 600 européen.

### Site web

Tous les communiqués de presse d'AvH et des principales sociétés du groupe, ainsi que l'"Investor Presentation", peuvent être consultés sur le site d'AvH [www.avh.be](http://www.avh.be). Les personnes intéressées qui souhaitent recevoir les communiqués de presse par e-mail peuvent s'inscrire via ce site web.

### Calendrier financier

28 février 2018	Résultats annuels 2017
25 mai 2018	Déclaration intermédiaire T1 2018
31 août 2018	Résultats semestriels 2018
23 novembre 2018	Déclaration intermédiaire T3 2018

### Contact

Pour d'autres informations, veuillez vous adresser à :

Jan Suykens, CEO - Président comité exécutif, Tél. +32.3.897.92.36

Tom Bamelis, CFO - Membre comité exécutif, Tél. +32.3.897.92.42

e-mail: [dirsec@avh.be](mailto:dirsec@avh.be)

**ACKB**  
**LISTED**  
**EURONEXT**

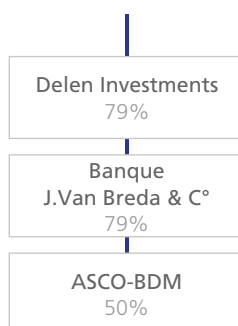
# ACKERMANS & VAN HAAREN

30/09/2017

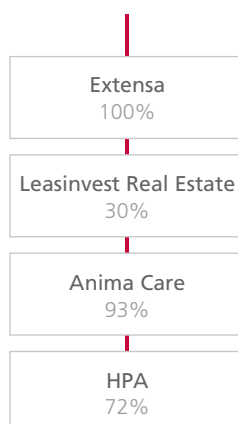
## MARINE ENGINEERING & CONTRACTING



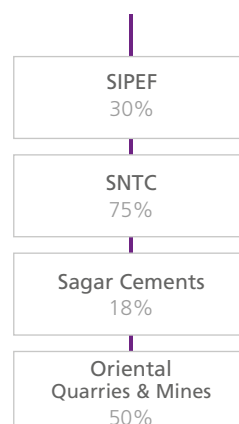
## PRIVATE BANKING



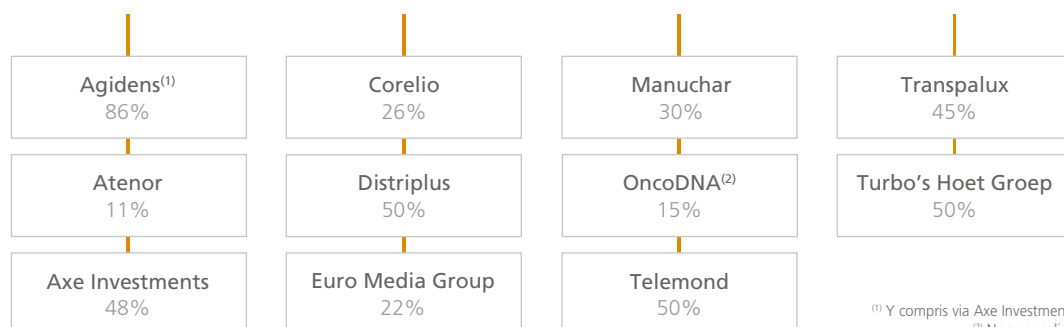
## REAL ESTATE & SENIOR CARE



## ENERGY & RESOURCES



## AvH & GROWTH CAPITAL



<sup>(1)</sup> Y compris via Axe Investments  
<sup>(2)</sup> Non consolidé



Ackermans & van Haaren SA  
 Begijnenvest 113  
 2000 Anvers, Belgique  
 Tél. +32 3 231 87 70  
 info@avh.be - www.avh.be