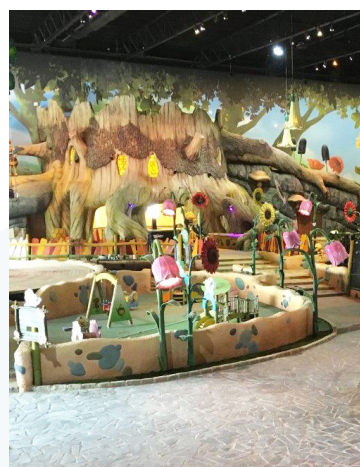
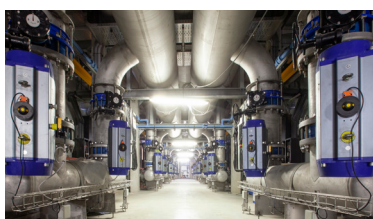




INFORMATION DE PRESSE

vendredi 23 novembre 2018 – 7h00 CET
information réglementée

Déclaration intermédiaire au 30 septembre 2018



Déclaration intermédiaire au 30 septembre 2018

- **Chiffre d'affaires :** **2.751,9 millions d'euros**
- **Carnet de commandes :** **4.069,0 millions d'euros**
- **Endettement financier net :** **646,2 millions d'euros**

1. Chiffres clés

Chiffre d'affaires En millions d'euros	30/09/2018	30/09/2017	Variation
Dragage et Environnement	2.016,1	1.739,3	+15,9%
Contracting	671,7	512,8	+31,0%
Autres pôles et éliminations	64,1	-1,4	n.s
Total	2.751,9	2.250,7	+22,3%

Carnet de commandes En millions d'euros	30/09/2018	31/12/2017	30/09/2017
Dragage et Environnement	2.780,0	3.520,0	3.980,0
Contracting	1.237,4	1.229,7	980,1
Autres pôles	51,6	101,1	107,5
Total	4.069,0	4.850,8	5.067,6

Endettement financier net En millions d'euros	30/09/2018	31/12/2017	30/09/2017
Dragage et Environnement y compris retraitements	546,5	287,7	452,2
Autres pôles	99,7	64,2	46,0
Total	646,2	351,9	498,2

2. Analyse par pôle

Pôle Dragage, Environnement, Offshore et Infra

CHIFFRES CLÉS

En millions d'euros	30/09/2018	31/12/2017	30/09/2017
Chiffre d'affaires	2.016,1	2.356,0	1.739,3
Chiffre d'affaires économique (*)	2.036,8	2.365,7	1.746,7
Endettement financier net (**)	545,8	285,7	449,7
Endettement financier net économique (*)	566,5	296,2	458,2
Carnet de commandes	2.780,0	3.520,0	3.980,0

(*) L'approche économique consiste à consolider proportionnellement les sociétés contrôlées conjointement (règles comptables d'application avant le 1^{er} janvier 2014).

(**) A l'exclusion des retraitements consécutifs à la comptabilisation des actifs et passifs indentifiables de DEME à leur juste valeur suite à l'acquisition de 50% complémentaires des titres DEME au 24 décembre 2013.

CHIFFRE D'AFFAIRES (APPROCHE ÉCONOMIQUE)

Le chiffre d'affaires des neuf premiers mois de l'exercice s'élève à 2.036,8 millions d'euros, en hausse de 16,6% par rapport à celui de la même période de 2017.

En Allemagne, les travaux pour le projet Merkur se sont achevés. Quant au parc éolien off-shore Hohe-See/Albatros, 63 des 88 fondations ont été installées.

En Belgique, le navire Sea Installer a mis en place les dernières turbines du projet Rentel. Le parc est maintenant pleinement opérationnel.

Au Royaume-Uni, l'installation des mono-pieux du parc éolien Hornsea se poursuit ainsi que la pose des câbles sous-marins par le navire multifonctionnel Living Stone, mis en service durant l'été 2018.

La flotte de Tideway et de GeoSea est pleinement occupée.

A Singapour, les travaux du projet portuaire Tuas Terminal Phase 1 progressent de façon satisfaisante.

L'activité a été intense dans toutes les divisions de DEME.

CARNET DE COMMANDES

Le carnet de commandes s'établit à 2.780,0 millions d'euros au 1^{er} octobre 2018.

Les nouvelles commandes du troisième trimestre 2018 portent principalement sur le contrat d'approfondissement et d'élargissement des 62 km du chenal d'accès du port de Szczecin, en Pologne.

En octobre, Ørsted a choisi GeoSea pour l'installation des fondations et des turbines du parc éolien Borssele 1 & 2 situé au Sud des Pays-Bas (94 éoliennes). Les travaux sont programmés en 2020. GeoSea a également obtenu la commande portant sur l'installation des 90 turbines du projet Triton Knoll, situé au Royaume-Uni.

Comme c'était déjà le cas au 31 décembre 2017, les commandes relatives aux projets Fehmarnbelt, Moray East et Blankenburg n'ont pas été incluses dans le carnet. Celles-ci représentent un montant total de 1,7 milliard d'euros. Etant donné que le bouclage financier de la jonction Blankenburg a été finalisé le 17 octobre 2018, ce contrat sera repris dans le carnet de commandes au 4^{ème} trimestre 2018.

INVESTISSEMENTS ET ENDETTEMENT FINANCIER NET (APPROCHE ÉCONOMIQUE)

Les investissements de la période sous revue atteignent 324,9 millions d'euros. Il s'agit principalement du versement d'acomptes pour les navires en construction et des frais de maintenance capitalisés.

Les navires Gulliver (en partenariat), Living Stone et Apollo sont pleinement opérationnels. La drague Bonny River et le Smart Mega Cutter Spartacus viendront renforcer la flotte de DEME en 2019.

DEME a par ailleurs lancé la construction de quatre nouveaux navires pour un montant global de 133 millions d'euros. Il s'agit de deux dragues (Trailing Suction Hopper Dredgers) d'une capacité de respectivement 2.300 et 8.000 m³ et de deux barges auto-propulsées d'une capacité de 3.500 m³ chacune. Ces quatre navires ainsi que l'Orion, futur fleuron de la flotte de GeoSea, seront opérationnels en 2020.

L'endettement financier net s'élève à 566,5 millions d'euros au 30 septembre 2018, montant stable par rapport au 30 juin 2018.

Pôle Contracting

CHIFFRES CLÉS

En millions d'euros	30/09/2018	31/12/2017	30/09/2017
Chiffre d'affaires	671,7	717,6	512,8
Carnet de commandes	1.237,4	1.229,7	980,1

CHIFFRE D'AFFAIRES

En millions d'euros	30/09/2018	30/09/2017
Construction	495,2	355,3
<i>Bâtiment Belgique</i>	<i>366,8</i>	245,6
<i>Bâtiment International</i>	<i>128,4</i>	109,7
Multitechnique	125,7	111,8
Rail Infra & Utility Networks	50,8	45,7
Total Contracting	671,7	512,8

Le chiffre d'affaires de CFE Contracting des trois premiers trimestres de 2018 s'établit à 671,7 millions d'euros, en hausse de 30,9% par rapport à celui des neuf premiers mois de 2017. Il progresse de 11,0% à structure comparable, après correction du chiffre d'affaires réalisé par les filiales acquises fin 2017 (groupe Van Laere et Coghe).

Les trois divisions enregistrent une hausse de leur chiffre d'affaires.

CARNET DE COMMANDES

En millions d'euros	30/09/2018	31/12/2017
Construction	998,3	978,8
<i>Bâtiment Belgique</i>	<i>789,4</i>	767,3
<i>Bâtiment International</i>	<i>208,9</i>	211,5
Multitechnique	160,6	152,6
Rail Infra & Utility Networks	78,5	98,3
Total Contracting	1.237,4	1.229,7

Le carnet de commandes s'élève à 1.237,4 millions d'euros au 1^{er} octobre 2018, en hausse de 0,6% par rapport au 31 décembre 2017.

Au cours du troisième trimestre, le pôle Contracting a obtenu, entre autres, la commande d'une tour de logements à Bettembourg (Luxembourg), d'un centre logistique à Lodz (Pologne) et des aménagements intérieurs de la gare maritime située sur le site de Tour & Taxis, à Bruxelles.

Par ailleurs, le consortium dont fait partie CFE Contracting a été désigné soumissionnaire préférentiel du Plan Lumière 4.0. Il s'agit d'un contrat de type DBFM portant sur la conception, la modernisation, le financement, la gestion et la maintenance pendant 20 ans des équipements d'éclairage public du réseau structurant de la Région Wallonne. La commande sera incluse dans le carnet après l'attribution du marché, au moment du bouclage du financement.

Pôle Promotion Immobilière

EVOLUTION DE L'ENCOURS IMMOBILIER

En millions d'euros	30/09/2018	31/12/2017
Projets construits non vendus	9	6
Projets en cours de construction	65	69
Projets à l'étude	66	58
Total de l'encours	140	133

L'encours immobilier est en légère progression par rapport au 31 décembre 2017.

BPI continue d'afficher une bonne dynamique commerciale en immobilier résidentiel dans les trois pays où elle est active.

Au cours du troisième trimestre, BPI a acquis un foncier à Gdansk, en Pologne sur lequel sera érigé un immeuble de 239 appartements (projet Sadowa). Au Luxembourg, BPI a obtenu les autorisations de bâtir de son projet Livingstone situé le long de la route d'Esch. Les travaux vont pouvoir démarrer. En Belgique, la commune de Tervuren (Brabant Flamand) a désigné BPI comme candidat préférentiel pour le développement du projet GITO. Il s'agit d'un complexe immobilier multi-fonctionnel comportant 6.000 m² de logements, des espaces de co-working ainsi qu'une crèche.

Holding, Activités non transférées et Eliminations interpôles

En juillet 2018, l'Etat tchadien a procédé aux règlements d'anciennes créances relatives tant au projet du Ministère des Finances qu'à celui du Grand Hôtel. Durant le troisième trimestre 2018, aucun encaissement complémentaire n'est intervenu et les discussions se sont poursuivies tant avec les autorités tchadiennes qu'avec l'Afrexim Bank dans le but de finaliser la cession des créances du Grand Hôtel.

Tendances 2018

CFE prévoit une hausse sensible de son chiffre d'affaires en 2018, tant chez DEME qu'en Contracting.

Chez DEME, la marge EBITDA exprimée en pourcentage du chiffre d'affaires devrait se maintenir dans la fourchette de la moyenne historique (16 à 20%).

En Contracting, le résultat opérationnel sera inférieur à celui de l'exercice précédent compte tenu de pertes complémentaires enregistrées en Tunisie et de la pression inflationniste des prix des matériaux et des sous-traitants.

Quant à BPI, comme déjà annoncé, l'essentiel de son résultat a été réalisé au cours du premier semestre 2018.

3. Corporate governance

Le 1^{er} janvier 2019, Luc Vandenbulcke remplacera Alain Bernard en tant que CEO de DEME. Alain Bernard continuera néanmoins à apporter toute son expertise et son soutien au développement du groupe en conservant son mandat d'administrateur de DEME et de certaines de ses filiales ainsi que la présidence du conseil d'administration de DEME Concessions et de Global Sea Mineral Ressources (GSR).

4. Agenda de l'actionnaire

Publication des résultats annuels 2018	28 février 2019 (avant ouverture de la bourse)
Assemblée Générale Ordinaire	2 mai 2019
Publication de la déclaration intermédiaire 2019	23 mai 2019 (avant ouverture de la bourse)
Publication des résultats semestriels 2019	30 août 2019 (avant ouverture de la bourse)
Publication de la déclaration intermédiaire 2019	22 novembre 2019 (avant ouverture de la bourse)

* *
*

A propos de CFE

Fondée en 1880, CFE est un groupe industriel belge actif dans trois pôles distincts. Le pôle Dragage, Environnement et activités Offshore et Infra, est exercé par DEME, sa filiale à 100%, un des leaders mondiaux de la spécialité. DEME dispose d'une flotte moderne, polyvalente et dotée de la dernière technologie. Le pôle Contracting, englobe les activités de construction, de multitechnique et de rail en Belgique, Luxembourg, Pologne et Tunisie. Quant au troisième, le pôle Promotion Immobilière, il regroupe les projets immobiliers développés par BPI en Belgique, Luxembourg et Pologne.

Le groupe CFE emploie actuellement plus de 8.000 personnes et est présent sur chaque continent. Cotée sur Euronext Brussels, CFE est détenue à 60,40% par Ackermans & van Haaren.

Ce communiqué de presse est disponible sur notre site internet www.cfe.be.

* *
*

Note à la rédaction

Pour de plus amples informations, veuillez prendre contact chez CFE avec:

- Piet Dejonghe, Administrateur délégué - tél. +32 2 661 13 19 - mail : piet_dejonghe@cfe.be ou
- Fabien De Jonge, Directeur financier et administratif - tél. +32 2 661 13 12 - mail : fabien_de_jonge@cfe.be