



Rapport financier annuel 2020



Fluxys Belgium





shaping together a bright energy future

Nous nous engageons à continuer de construire un avenir énergétique plus vert pour les générations futures.

Les personnes, les industries et les communautés ont toutes besoin d'énergie pour se développer et prospérer.

Fluxys Belgium répond à ce besoin en transportant l'énergie dans son infrastructure. Nous acheminons du gaz naturel tout en ouvrant la voie au transport de l'hydrogène, du biométhane ou de tout autre vecteur énergétique neutre en carbone ainsi que du CO₂, dont nous visons à faciliter le captage, l'utilisation et le stockage.



Comment nous créons de la valeur grâce à notre approche intégrée de la durabilité

Notre **purpose** *shaping together a bright energy future* est au cœur de notre approche intégrée de la durabilité. Notre purpose traduit notre raison d'être et notre importance pour la société.



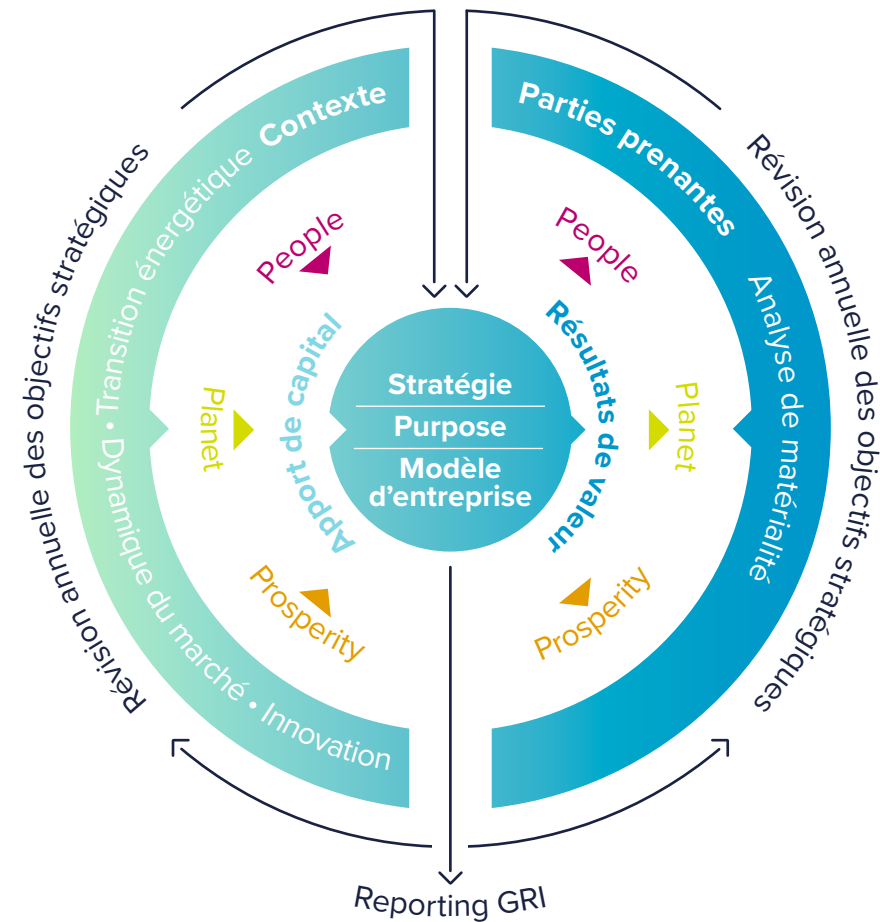
Notre **engagement en matière de durabilité** est inhérent à notre purpose, fait partie intégrante de notre stratégie et suit la règle des trois P (**Planet, Prosperity et People**), chacun avec leur approche spécifique, pour créer de la valeur.



Nous combinons notre **stratégie** – En route vers un avenir vert via des investissements en Belgique, détaillée dans les deux piliers 'Continuer à évoluer et à croître en Belgique' et 'Transporter l'énergie de l'avenir' – avec notre **modèle d'entreprise** pour réussir notre croissance et créer de la valeur qui se reflète dans nos trois domaines: people, planet et prosperity.



Le monde autour de nous évolue constamment. Pour comprendre les enjeux pour nos activités (**contexte**) et leur impact, nous suivons de près la politique climatique, la dynamique du marché et l'innovation.



Dans notre approche intégrée, les progrès que nous faisons et les évolutions que connaît notre contexte servent de base à la **révision annuelle de nos objectifs stratégiques**.



Pour mesurer nos efforts et développements durables, nous utilisons un cadre de reporting réputé: le **Global Reporting Initiative (Core)**.



Nous ne pouvons réaliser notre purpose qu'ensemble, avec nos **parties prenantes**. Le dialogue avec ces parties détermine aussi la façon dont nous définissons et accomplissons notre stratégie, en ce compris la gestion des risques et l'approche de nouvelles opportunités pour l'entreprise. Chaque année, nous effectuons une **analyse de matérialité** avec nos parties prenantes afin d'identifier les enjeux prioritaires pour les activités de Fluxys Belgium en matière de durabilité.

3,05 mrd EUR

Base d'actifs régulés étendue

42,3 mio EUR

Investissements dans l'infrastructure

161 - 748

Femmes et hommes

3,42 ✓

Nombre moyen de jours de formation par équivalent temps plein (nombre de jours de formation limité en raison des mesures corona)

281.109 MWh

Énergie consommée Transport et stockage

426.640 MWh

Énergie consommée Terminalling GNL

1,37 EUR

Proposition de dividende brut par action (sous réserve de la décision de l'assemblée générale ordinaire)

427,1 mio EUR

Contribution à la prospérité

69

Nombre de membres du personnel travaillant en interne dans une nouvelle fonction

0

Intensité en gaz à effet de serre

- 9%

Intensité en gaz à effet de serre Transport et stockage

+ 0,6%

Intensité en gaz à effet de serre Terminalling GNL



Sommaire



Rapport de durabilité

Message du président et de l'administrateur délégué	3
---	---

Fluxys Belgium: notre profil	9
Qui nous sommes et ce que nous faisons	10
Notre modèle d'entreprise	17
Notre purpose et stratégie	18
Notre contexte	20
Notre processus de gestion des risques	22
Recherche et développement	24
Notre gouvernance	26

Ce qui est le plus important pour nos parties prenantes

Nos parties prenantes	31
Analyse de matérialité	34
Affiliations	36

Planet

Transporter les molécules pour un avenir neutre en carbone	41
Réduire systématiquement notre propre impact sur le climat	53

Déclaration de gouvernement d'entreprise

Cadre légal et réglementaire	157
Situation financière	167
Rapport du commissaire et déclaration des personnes responsables	293
Glossaire	304
Guide de l'actionnaire	310

Prosperity


Infrastructures sûres et fiables d'un point de vue opérationnel	63
Résilience financière	71
Lutte contre la corruption	82
Droits de l'homme	83
Bon voisinage	85
Digitalisation	88
Chaîne d'approvisionnement	89

People

Sécurité, santé et bien-être au travail	93
Diversité	98
Notre personnel et notre organisation	100
Dialogue social	103

Références

Tableau GRI	105
Rapport d'assurance limitée de l'auditeur indépendant sur les informations de développement durable sélectionnées	108
Méthodologie pour le calcul des émissions de gaz à effet de serre	110
Politique Health, Safety and Environment de Fluxys Belgium	111

Ce rapport de durabilité a été validé par un auditeur externe. La validation a été effectuée conformément à la "Norme Internationale de Mission d'Assurance (ISAE) 3000 (Revised)", un modèle développé pour la certification des données non financières. Les indicateurs certifiés sont indiqués tout au long du rapport par un .



Daniël Termont
Président du Conseil d'Administration

Pascal De Buck
Administrateur délégué et CEO

Message du président et de l'administrateur délégué



Dans ce rapport, nous montrons comment nous créons de la valeur pour la société (Prosperity), l'environnement (Planet) et nos collaborateurs (People) grâce à notre stratégie. Le moteur de notre stratégie est notre purpose: shaping together a bright energy future.

Nous revenons sur une année particulière. Une année au cours de laquelle la pandémie a donné un autre visage à la société et durant laquelle l'organisation de la vie et du travail a dû être réinventée. Malgré ces circonstances sans précédent, 2020 a été une année forte pour Fluxys Belgium.



Tout au long de l'année, la société a pu compter à tout moment sur nos services essentiels en tant qu'entreprise d'infrastructures gazières : nous avons continué à transporter l'énergie en continu. En parallèle, nous avons franchi une nouvelle étape importante dans le développement du Terminal GNL à Zeebrugge et nous avons réalisé de belles avancées dans notre ambition de faire de notre infrastructure un élément clé dans la transition énergétique.

Ce sont nos collaborateurs qui ont fait de 2020 une grande année pour Fluxys Belgium. Leur dynamisme, leur ingéniosité et leur dévouement étaient essentiels pour continuer de garantir de manière optimale nos services à la société et à nos clients et pour nous tourner vers l'avenir de notre entreprise dans ces circonstances difficiles. Nous sommes très fiers de nos collaborateurs pour leur résilience et la manière dont ils ont donné le meilleur d'eux-mêmes durant cette année difficile.



Conformément à la stratégie de la Commission européenne et compte tenu des évolutions nécessaires du cadre légal et réglementaire, nous pourrions convertir et développer progressivement notre infrastructure en réseaux complémentaires au sein desquels nous transporterons également de l'hydrogène et du CO₂, par exemple.

Prosperity - notre contribution sociétale en transportant l'énergie

Avec nos clients et les gestionnaires de réseau de distribution, nous assurons près d'un tiers de l'approvisionnement en énergie des entreprises et ménages belges. Grâce à notre capacité à agir rapidement et à la résilience et l'engagement sans réserve de nos collaborateurs, nos services essentiels sont restés opérationnels durant la pandémie, et ce, en toute sécurité.

En 2020, Fluxys Belgium a également consenti de nombreux efforts pour aider à répondre, dans un contexte social large, aux besoins causés par la pandémie. Pendant la période de confinement, de nombreux collaborateurs dans toute l'entreprise se sont engagés personnellement dans des actions de Fluxys Belgium et d'autres initiatives afin d'apporter une aide sociale et sanitaire.

Avec le soutien des actionnaires, Fluxys Belgium et la société-mère Fluxys ont également dégagé près de 1 million d'euros pour aider diverses organisations et institutions actives auprès de groupes vulnérables et de professionnels de première ligne, ou soutenir la recherche scientifique dans le cadre du coronavirus en Belgique.

Sur le plan opérationnel, le trafic record au Terminal GNL de Zeebrugge constituait un défi majeur. En 2020, le Terminal a connu la première année complète de services de transbordement et, avec 30 navires qui ont amarré en pleine

période de Covid, le mois de mars a été caractérisé par une intensité sans précédent pour les collaborateurs.

Les services de transbordement ont contribué de manière considérable à l'évolution favorable des résultats de l'entreprise. Nous proposons aux actionnaires une hausse du dividende brut, en conformité avec les années précédentes.

Nous avons également réussi à rester dans les temps pour nos travaux d'infrastructure malgré les mesures sanitaires sur les chantiers. Avec les gestionnaires de réseau de distribution, nous avons ainsi pu réaliser la conversion prévue de 120 000 raccords au gaz à haut pouvoir calorifique. Grâce à la collaboration active avec les gestionnaires de réseau de distribution, nous sommes en outre parvenus à raccourcir la suite du planning de sorte que la conversion complète sera déjà achevée en 2024 au lieu de 2029.

Vis-à-vis des clients pour le transport de frontière à frontière et le stockage, les équipes de vente ont consenti des efforts particuliers pour vendre des capacités supplémentaires dans un contexte de marché difficile. Elles sont également parvenues à vendre une quantité considérable de capacités de regazéification supplémentaires pour le Terminal GNL de Zeebrugge, ce qui a permis de franchir une nouvelle étape importante dans le développement du Terminal.

Planet - notre engagement pour les objectifs climatiques

Avec Fluxys Belgium, nous soutenons totalement les objectifs climatiques fixés dans l'Accord de Paris et dans le Green Deal européen. De plus, le Green Deal et le plan de relance européen qui a pris forme en 2020 à la suite de la pandémie ont créé une dynamique permettant d'accélérer de manière proactive notre stratégie pour la transition énergétique.

Nous avons ainsi élaboré en 2020 un plan en vue d'utiliser durablement notre infrastructure comme instrument de la transition énergétique.



Nos équipes de vente sont parvenues à vendre une quantité considérable de capacités de regazéification supplémentaires pour le Terminal GNL de Zeebrugge, ce qui a permis de franchir une nouvelle étape importante dans le développement du Terminal.



Un travail en toute sécurité et qui donne du sens est une notion qui a reçu une dimension supplémentaire durant l'année 2020, marquée par la pandémie. C'est pourquoi Fluxys Belgium a lancé de nombreuses initiatives visant à améliorer la sécurité, le bien-être et le lien entre les collaborateurs.



Nous sommes dans les temps pour réduire de moitié nos émissions de gaz à effet de serre d'ici 2025 par rapport à 2017.

Conformément à la stratégie de la Commission européenne et compte tenu des évolutions nécessaires du cadre légal et réglementaire, nous pourrions convertir et développer progressivement notre infrastructure en réseaux complémentaires au sein desquels nous transporterons également de l'hydrogène et du CO₂, par exemple. Le plan sera concrétisé en collaboration avec nos clients, les gestionnaires de réseau de distribution, les pouvoirs publics et d'autres parties prenantes. L'objectif est de procéder étape par étape en tenant compte de l'évolution du marché. Dans un même temps, grâce aux molécules de demain, nous posons les bases pour consolider durablement le rôle de la Belgique en tant que plaque tournante énergétique dans le Nord-Ouest de l'Europe.

En 2020, nous avons également continué à soutenir le développement du marché du biométhane en Belgique en participant activement aux systèmes de certification pour les gaz neutres en carbone. En outre, nous avons élaboré les modalités pour le raccordement de producteurs de biométhane à notre réseau. Un autre développement important est l'obtention par le Terminal GNL de Zeebrugge de la certification officielle en tant qu'installation de processus reconnue en Europe pour le bio-GNL.

En parallèle, Fluxys Belgium a poursuivi la mise en œuvre de son plan d'action pour réduire de moitié ses émissions de gaz à effet de serre d'ici 2025 par rapport à 2017. Nous sommes dans les temps pour atteindre cet objectif. Une nouveauté dans le plan d'action pour le Terminal GNL : 3 regazéificateurs à l'eau de mer supplémentaires seront construits. Utiliser la chaleur de l'eau de mer pour regazéifier le GNL fera diminuer significativement la consommation d'énergie et, par conséquent aussi, les émissions du Terminal.

People - travailler en toute sécurité dans un métier qui donne du sens

Un travail en toute sécurité et qui donne du sens est une notion qui a reçu une dimension supplémentaire durant l'année 2020, marquée par la pandémie. C'est pourquoi Fluxys Belgium a lancé de nombreuses initiatives visant à améliorer la sécurité, le bien-être et le lien entre les collaborateurs.

Dans un même temps, nous misons pleinement sur des équipes transversales afin de renforcer la diversité et l'employabilité des collaborateurs. C'est cette diversité dans la manière de penser et de travailler que nous encourageons pour aborder la transition énergétique de manière créative et faire de Fluxys Belgium une entreprise d'infrastructures gazières qui transportera les molécules pour un avenir neutre en carbone.

Pour pouvoir garantir notre croissance à l'avenir, nous avons également élaboré davantage notre Employee Value Proposition – ce que Fluxys Belgium a à offrir en tant qu'employeur. En passant à la voie digitale pour attirer de nouveaux talents, le nombre d'engagements a pu être maintenu à niveau et la mobilité interne s'est également poursuivie sans difficulté.

Sous l'impulsion de la pandémie, Fluxys Belgium s'est par ailleurs rapidement tournée, à l'échelle de l'entreprise, vers une numérisation plus poussée et des méthodes de travail adaptées. Dans cette dynamique, les bases ont également été jetées pour des projets qui serviront de leviers pour transformer les futurs défis en nouvelles opportunités pour nos collaborateurs et notre organisation.

Au cours de l'année 2020 aux multiples défis, Fluxys Belgium a gardé de hautes ambitions et a enregistré d'excellentes prestations. Nous maintenons plus que jamais le cap vers la durabilité et continuons de mettre tout en œuvre pour fournir nos services essentiels à la société en toute sécurité et fiabilité. Plus convaincus que jamais, nous nous engageons pour un avenir neutre en carbone.



Grâce à notre capacité à agir rapidement et à la résilience et l'engagement sans réserve de nos collaborateurs, nos services essentiels sont restés opérationnels durant la pandémie, et ce, en toute sécurité.

Pascal De Buck
Administrateur
délégué et CEO

Daniël Termont
Président du Conseil
d'Administration



Fluxys Belgium : notre profil



Fluxys Belgium fait progresser la transition énergétique vers une Belgique neutre en carbone. Tout en veillant à un bon rapport coût-efficacité, nous assurons l'apport fiable de gaz naturel qui, en tant qu'énergie fossile à faibles émissions, offre de la sécurité énergétique dans le cadre de la transition vers une société neutre en carbone.

Parallèlement, avec notre infrastructure, nous posons les jalons d'un avenir énergétique hybride au sein duquel des électrons et molécules neutres en carbone jouent un rôle complémentaire dans le système énergétique. Dans cet élan, nous mettons tout en œuvre pour pouvoir convertir notre infrastructure, en tenant compte du marché et avec nos parties prenantes, en un ensemble au sein duquel nous transporterons les molécules pour un avenir neutre en carbone.

L'ingéniosité, l'esprit d'entreprise et le travail d'équipe sont les clés pour réussir à atteindre l'objectif de neutralité carbone. Ces qualités sont à la base de notre succès actuellement et nous donnent confiance en l'avenir.

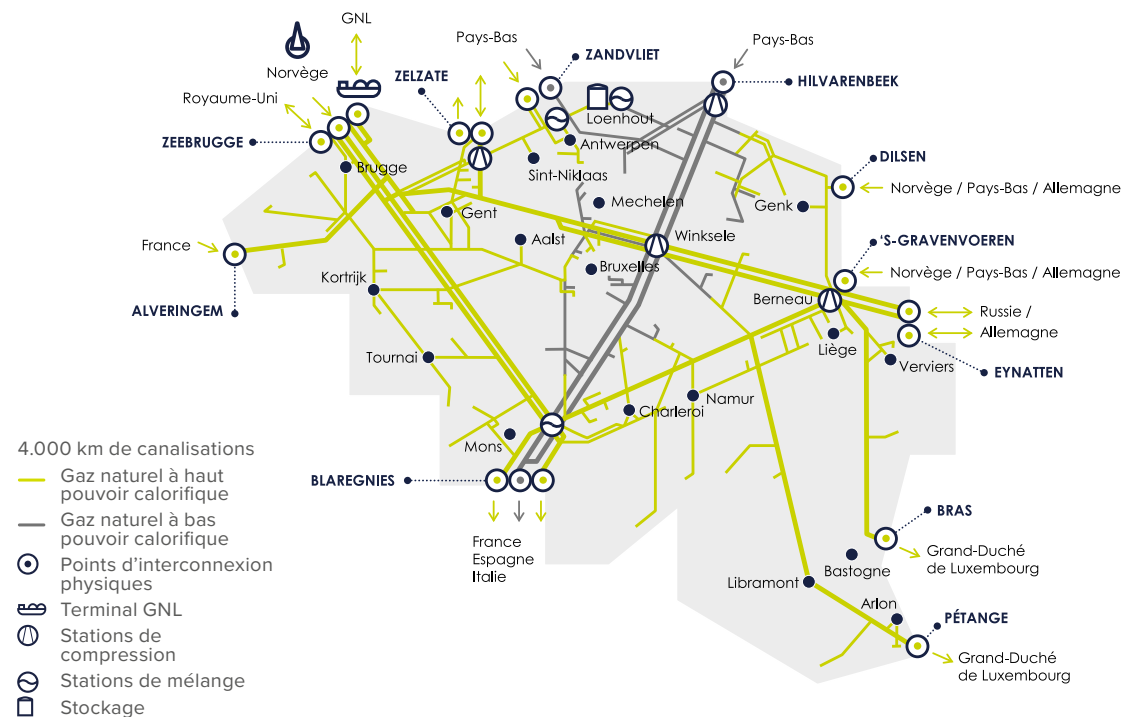


Qui nous sommes et ce que nous faisons

Entreprise indépendante d'infrastructures gazières

Fluxys Belgium est une entreprise d'infrastructures gazières et n'a, en tant qu'acteur indépendant, aucun intérêt dans la production ou la vente d'énergie. Ainsi, le régulateur fédéral belge de l'énergie a certifié Fluxys Belgium en tant que gestionnaire de réseau de transport fonctionnant selon le modèle de dissociation totale de propriété (full ownership unbundling), et ce, conformément au troisième paquet européen de mesures législatives pour le marché du gaz. L'entreprise compte 90 ans d'expérience dans son activité de développement, financement, construction, exploitation et maintenance d'infrastructures gazières.

Notre outil-clé : le réseau de transport de gaz naturel



Active dans le segment midstream

Fluxys Belgium est active dans ce qui est appelé le segment midstream de la chaîne du gaz naturel, c'est-à-dire le segment du transport de gaz naturel par canalisation à haute pression, du stockage de gaz naturel et du terminalling de gaz naturel liquéfié (GNL). Nous formons le maillon entre :

- d'une part, les producteurs de gaz naturel actifs à travers le monde dans l'exploration et l'extraction de gaz naturel ainsi que la production de gaz naturel liquéfié (GNL), les producteurs de biométhane, les grossistes et les négociants en gaz naturel ;
- et, d'autre part, les fournisseurs qui vendent du gaz naturel aux consommateurs finaux et les gestionnaires de réseau de distribution qui acheminent le gaz naturel à basse pression jusqu'aux ménages et PME.

Nos infrastructures et services

L'entreprise détient et exploite en Belgique 4 000 km de canalisations de transport de gaz naturel, les installations annexes et le site de stockage souterrain de Loenhout. Fluxys LNG (filiale à 99,99% de Fluxys Belgium) détient et exploite le Terminal de gaz naturel liquéfié (GNL) de Zeebrugge.

Services de transport

Les clients peuvent acheter des capacités chez Fluxys Belgium pour transporter du gaz naturel jusqu'aux réseaux des gestionnaires de distribution, aux centrales électriques et aux grands consommateurs industriels en Belgique, ou pour transporter du gaz naturel jusqu'à un point frontalier d'où il peut ensuite être acheminé vers d'autres marchés de consommateurs finaux en Europe. En outre, nous offrons un ensemble de services de négoce de gaz qui permettent aux clients d'acheter et de vendre du gaz au point de négoce gazier belge ZTP.

Stockage

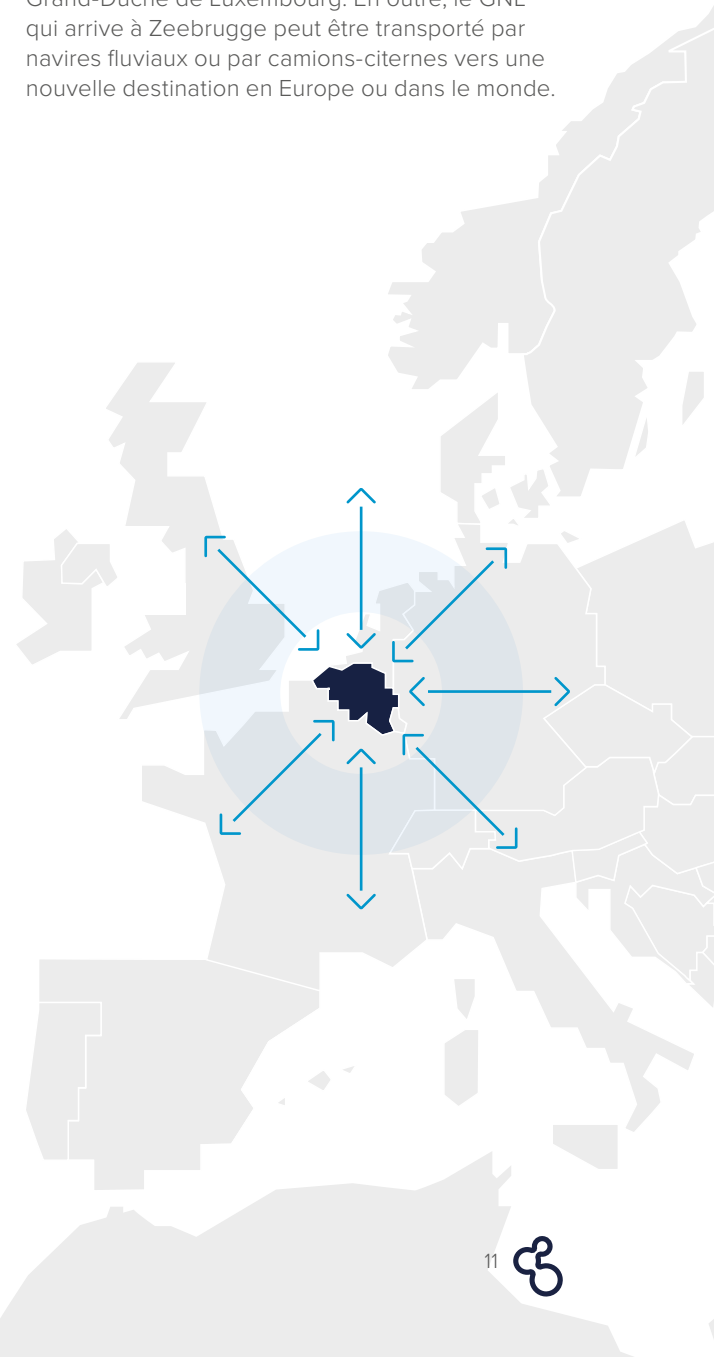
Fluxys Belgium offre des produits de stockage afin que ses clients puissent en toute flexibilité disposer de capacités tampon pour l'approvisionnement continu des consommateurs finaux ou pour leur activité sur les points de négoce de gaz.

Terminalling de gaz naturel liquéfié (GNL)

Au Terminal GNL à Zeebrugge, nous vendons des capacités couvrant le déchargement ou le chargement de méthaniers, le stockage et la regazéification de GNL pour l'injecter dans le réseau de transport. Les clients peuvent également transborder du GNL entre deux navires. Le chargement de GNL dans des camions-citernes ou dans des conteneurs GNL constitue une autre offre de services. Ces chargements servent à approvisionner des réseaux locaux ou sites industriels en Europe non raccordés à des canalisations, à approvisionner des stations-service destinées à des camions roulant au GNL ou à ravitailler des navires utilisant le GNL comme carburant.

Notre réseau : plaque tournante énergétique

Le réseau belge est parfaitement relié à toutes les sources disponibles pour le marché européen. Il permet aux clients d'acheminer leur GNL importé par navires ou leur gaz naturel importé par canalisations dans toutes les directions : vers la France, le Royaume-Uni, les Pays-Bas, l'Allemagne et le Grand-Duché de Luxembourg. En outre, le GNL qui arrive à Zeebrugge peut être transporté par navires fluviaux ou par camions-citernes vers une nouvelle destination en Europe ou dans le monde.





Prêt à transporter les molécules pour un avenir neutre en carbone

Avec notre infrastructure, nous posons les jalons pour l'avenir. Le mix énergétique de demain se composera d'une partie d'électricité issue de l'éolien et du solaire et d'une partie de molécules neutres en carbone. Le captage et la réutilisation ou le stockage de CO₂ fait également partie des solutions nécessaires pour parvenir à une société neutre en carbone.

Fluxys Belgium travaille d'arrache-pied pour contribuer à construire cet avenir. Nous avons élaboré un plan en vue d'utiliser durablement notre infrastructure comme instrument de la transition énergétique. Conformément à la stratégie de la Commission européenne et compte tenu des évolutions nécessaires du cadre légal et réglementaire, nous pourrions convertir et développer progressivement notre infrastructure

en réseaux complémentaires au sein desquels nous transporterons également de l'hydrogène et du CO₂, par exemple.

Le plan sera concrétisé en collaboration avec nos clients, les gestionnaires de réseau de distribution, les pouvoirs publics et d'autres parties prenantes. L'objectif est de procéder étape par étape en tenant compte de l'évolution du marché.

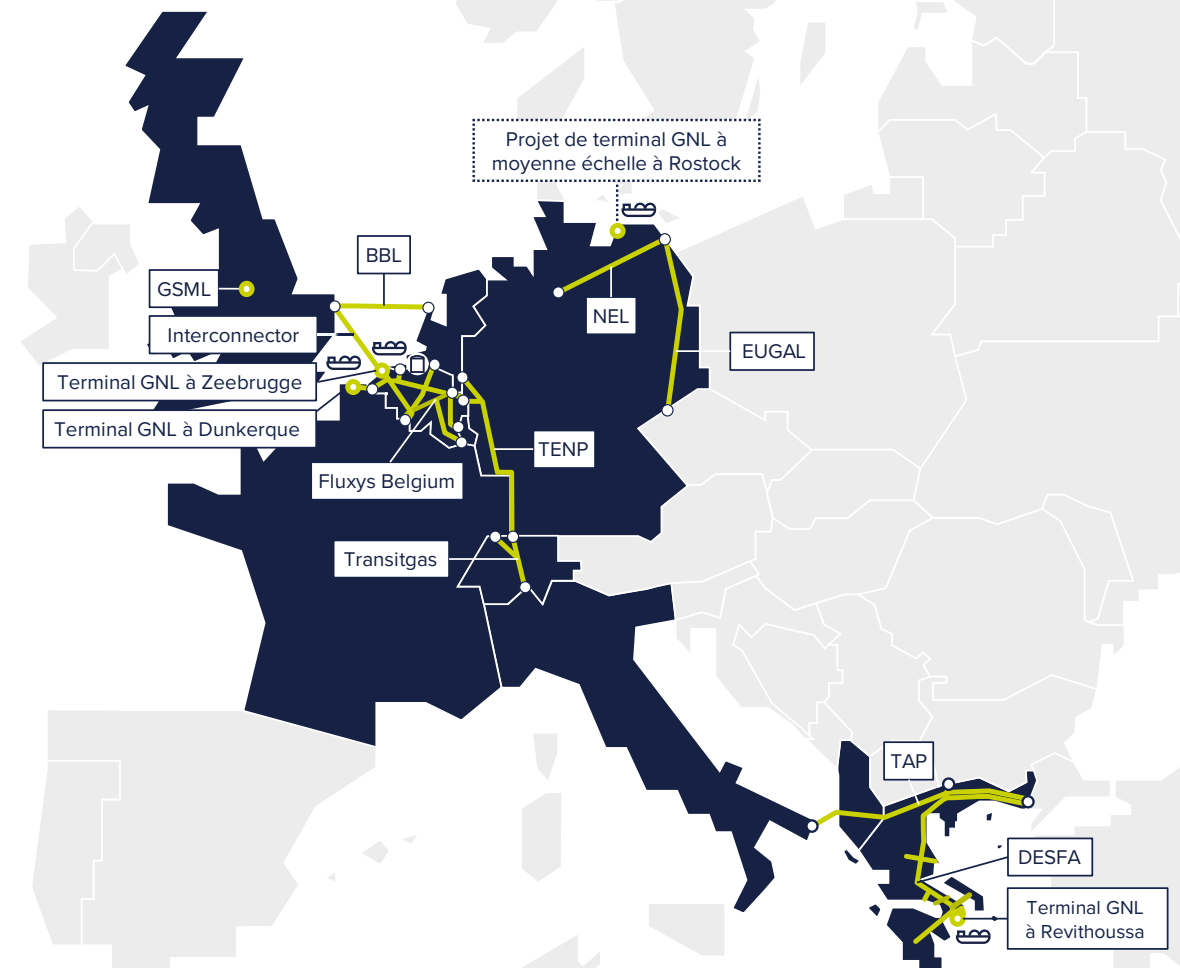
Ainsi, nous offrons de nouvelles solutions aux consommateurs belges dans leurs efforts pour mettre en œuvre une reprise et une croissance durables. Dans un même temps, grâce aux molécules de demain, nous posons les bases pour consolider durablement le rôle de la Belgique en tant que plaque tournante énergétique dans le Nord-Ouest de l'Europe.

La puissance de la molécule

Pour décarboner le système énergétique, tous les moyens doivent être mobilisés. Comme le montrent les projections de la Commission européenne pour 2050, un système énergétique zéro émission nette sera probablement basé sur environ 50 % d'électricité neutre en carbone et sur environ 50 % de molécules neutres en carbone telles que l'hydrogène (H₂), le biométhane, le méthane synthétique et les biocarburants.

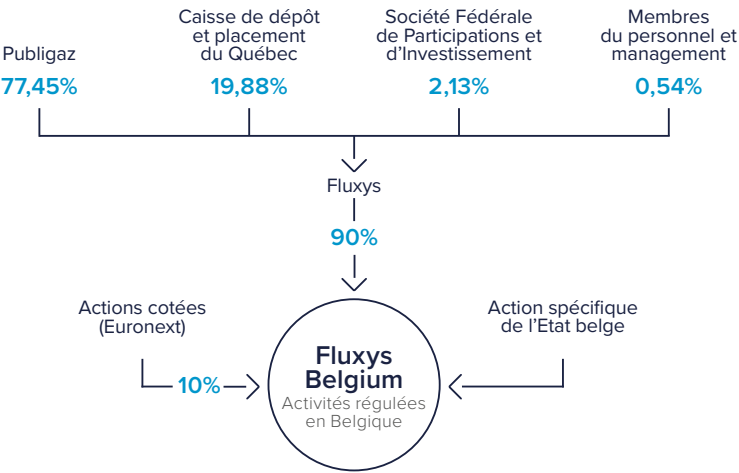
Les systèmes gazier et électrique doivent dès lors travailler en tandem. Cela implique autant que possible une électrification avec de l'électricité verte et des molécules propres là où cela s'avère plus logique.

Notre présence en Europe





Nos actionnaires au 31 mars 2021



Fluxys Belgium est une société anonyme et fait partie du groupe Fluxys. Le capital de Fluxys Belgium est détenu comme suit :

- La société anonyme de droit belge Fluxys détient une participation de 90,00 %. Cette participation se divise entre les actions de classe B (83,29%) et de classe D (6,71%).
- Le public détient 10 % des actions de Fluxys Belgium, de classe D.
- L'Etat belge détient une action (l'action spécifique).

Le nombre total d'actions est de 70.263.501, donnant toutes droit au dividende.

Des classes d'actions ont été créées : classes B, D et l'« action spécifique ».

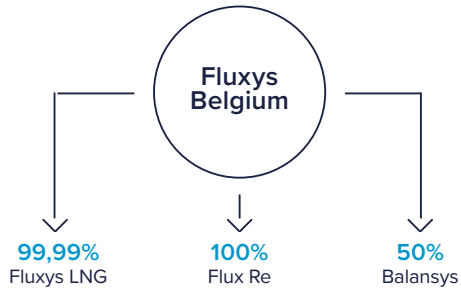
- Les actions de classe B sont et demeurent nominatives.
- Les actions de la classe D sont nominatives ou dématérialisées au choix de l'actionnaire qui supporte les éventuels frais de conversion.
- Les actions de classe B sont automatiquement converties en actions de classe D lorsqu'elles sont cédées à un tiers.
- 16,71 % des parts sont cotées à la bourse Euronext, dont 6,71 % sont détenues par Fluxys et les 10% restant sont réparties dans le public.

- La part spécifique de l'État belge offre aux autorités fédérales un droit particulier au cas où Fluxys Belgium envisagerait de vendre des infrastructures revêtant une importance stratégique et que le ministre compétent considérerait comme portant atteinte aux intérêts nationaux dans le domaine de l'énergie. L'État belge est représenté par le ministre fédéral en charge de l'Énergie. Pour le détail des droits attachés à l'action spécifique de l'Etat belge, veuillez-vous référer à la déclaration de gouvernement d'entreprise, « Droits de vote et pouvoirs spéciaux ».

La structure de l'**actionnariat de Fluxys** est la suivante :

- **Publigaz** gère les intérêts des communes belges dans Fluxys.
- **Caisse de dépôt et placement du Québec** est une institution financière qui gère des fonds provenant principalement de régimes de retraite et d'assurances publiques et privées au Canada (Québec). Dans les secteurs du transport de gaz naturel et de son infrastructure, la Caisse a acquis une expérience considérable via ses participations dans des entreprises de transport et de distribution de gaz naturel aux États-Unis, au Canada et en Europe.

Nos filiales



Fluxys LNG (filiale consolidée – participation de Fluxys Belgium à 99,99 %). Fluxys LNG est propriétaire et gestionnaire du Terminal GNL de Zeebrugge et commercialise la capacité de terminalling et les services apparentés.

Flux Re (filiale consolidée – participation de Fluxys Belgium à 100 %). Flux Re est une société de réassurance de droit luxembourgeois.

Balansys (participation consolidée par mise en équivalence – participation de Fluxys Belgium à 50 %). Dans le cadre de l'intégration des marchés gaziers belge et luxembourgeois en 2015, Fluxys Belgium et le gestionnaire de réseau de transport luxembourgeois Creos Luxembourg ont créé la société Balansys, une joint-venture dont Fluxys Belgium et Creos Luxembourg détiennent chacune 50 %. En 2020, Balansys est devenue l'opérateur chargé des activités d'équilibrage sur le marché gazier intégré belgo-luxembourgeois.



Notre modèle d'entreprise

Vente régulée de capacités

Fluxys Belgium tire presque 97% de ses revenus de la vente de capacités et services apparentés dans son infrastructure de transport et de stockage de gaz naturel, et de terminalling de gaz naturel liquéfié (GNL).

Le transport et le stockage de gaz naturel ainsi que le terminalling de GNL sont des activités régulées qui sont placées sous la surveillance du régulateur fédéral belge de l'énergie, la CREG. Ainsi, les tarifs, les contrats standard et les offres de services (entre autres) prennent forme dans le cadre d'un processus de validation formel avec la CREG.

Le cadre réglementaire belge prévoit un système de régulation des recettes. Cela signifie que les revenus autorisés sont plafonnés à un niveau permettant à l'entreprise de couvrir ses coûts : les coûts opérationnels contrôlés par la CREG, les amortissements, les coûts financiers et une rémunération sur le capital investi. Le résultat est fixé par différents paramètres réglementaires, dont les capitaux propres investis, la structure financière et un taux d'intérêt sans risque.

Infrastructure fortement concurrencée

Dans l'activité de transport, les capacités vendues pour le transport de frontière à frontière représentent environ la moitié des revenus. Pour cette activité, Fluxys Belgium est en concurrence avec les gestionnaires de réseau de transport d'autres pays du Nord-Ouest de l'Europe, qui proposent eux aussi des capacités de frontière à frontière. Le restant des revenus liés au transport proviennent de la vente de capacités pour la livraison de gaz naturel sur le marché belge. Dans cette activité, l'entreprise jouit d'un monopole naturel.

Le stockage et le terminalling de GNL sont également des activités concurrentielles. Ainsi, le site de stockage de Loenhout fait concurrence à d'autres sites de stockage et aux points de négoce gazier dans le Nord-Ouest de l'Europe. Le Terminal GNL de Zeebrugge est lui aussi en concurrence avec d'autres terminaux.



Notre purpose et stratégie

Shaping together a bright energy future

Nous nous engageons à continuer de construire un avenir énergétique plus vert pour les générations futures. Les personnes, les industries et les communautés ont toutes besoin d'énergie pour se développer et prospérer. Fluxys Belgium répond à ce besoin en transportant l'énergie

dans son infrastructure. Nous acheminons du gaz naturel tout en ouvrant la voie au transport de l'hydrogène, du biométhane ou de tout autre vecteur énergétique neutre en carbone ainsi qu'au transport de CO₂ dont nous visons à faciliter le captage, l'utilisation et le stockage.



together

L'écosystème énergétique est complexe, et la demande croissante en énergie au service du progrès humain, associée à un besoin mondial de rendre l'énergie plus durable, représente un défi qui requiert de la collaboration. Redessiner le système énergétique ne sera pas simple, mais nous pouvons le faire si nous travaillons ensemble. « Together » signifie l'ensemble de nos parties prenantes : nos collaborateurs, nos actionnaires, nos partenaires industriels, nos clients, les citoyens et tous les acteurs du système énergétique. Chez Fluxys, nous croyons activement en cette collaboration.



bright

Le rôle du gaz naturel et sa place dans le futur paysage énergétique font l'objet de nombreux débats. « Bright » : c'est avec optimisme que nous osons affirmer que notre infrastructure, avec sa capacité de stockage d'énergie, et les gaz verts, tels que l'hydrogène et le biométhane, joueront un rôle considérable dans la transition vers un avenir énergétique neutre en carbone.



future

Le mot « future » englobe une responsabilité. Grâce à nos compétences uniques en tant qu'entreprise européenne d'infrastructures gazières, nous nous devons de contribuer à un avenir énergétique plus vert pour les générations futures.

En route vers un avenir vert via des investissements en Belgique



Continuer à évoluer et à croître

Nous travaillons quotidiennement à notre excellence opérationnelle tout en optant pour une croissance sélective.



Transporter l'énergie de l'avenir

Nous soutenons des initiatives pour le biométhane, nous investissons dans des projets de transport d'hydrogène ainsi que de CO₂, et nous explorons de nouvelles technologies.



Notre contexte

Dynamique du marché

L'année 2020 a une nouvelle fois démontré que le marché européen du gaz naturel n'est pas isolé mais intégré dans une dynamique mondiale. Les flux de gaz de canalisation et l'approvisionnement en GNL sont en grande partie déterminés par le niveau de production de GNL partout dans le monde et par la demande en GNL en dehors de l'Europe.

Les premiers mois de 2020 ont été marqués par un afflux important de GNL en Europe car le marché européen fait office de tampon lorsqu'il y a une offre mondiale excédentaire de GNL. Et comme la demande européenne durant le premier confinement était faible, les prix du gaz naturel ont atteint un niveau plancher sur le marché de gros. Ce niveau des prix s'est rétabli durant l'été à mesure que le marché mondial retrouvait un meilleur équilibre grâce à un niveau plus faible de production de GNL. Ensuite, les mois d'automne et d'hiver ont enregistré une baisse des importations de GNL en Europe et une hausse de la demande en gaz naturel au cours des différentes vagues de froid, tant en Europe qu'en dehors, entraînant une hausse des prix du marché de gros durant cette période.

Étant donné le rôle de carrefour et de transit important du réseau belge, il est primordial pour la vente de capacités que Fluxys Belgium puisse anticiper correctement les opportunités que les clients peuvent tirer de la dynamique entre l'approvisionnement en gaz de canalisation et en GNL en association avec les variations des prix aux points de négoce gazier.

Politique climatique et transition énergétique

En 2020, le Green Deal européen a évolué vers un large cadre comprenant des stratégies et des feuilles de route pour atteindre l'objectif clair de réduction des gaz à effet de serre à hauteur de 55% d'ici 2030. Dans ce cadre, la stratégie européenne de l'hydrogène et la stratégie pour des systèmes énergétiques intégrés sont deux exemples de reconnaissance du rôle qu'ont les molécules neutres en carbone, telles que l'hydrogène, le biométhane et le méthane synthétique, aux côtés de l'électricité renouvelable dans le système énergétique de demain. La technique du captage et de la réutilisation ou du stockage de CO₂ est également reconnue comme faisant partie des multiples solutions à associer et combiner pour atteindre l'objectif de neutralité climatique.

À la suite de la pandémie qui a remodelé le monde, le plan de relance européen a également pris forme et est venu s'ajouter au Green Deal. Pour l'énergie en particulier, le plan vise le soutien de projets qui contribuent directement à la réalisation des objectifs climatiques et qui sont donc axés vers l'avenir dans une perspective à long terme.

L'accord de gouvernement fédéral en Belgique souscrit clairement aux objectifs climatiques européens et reconnaît la nécessité d'un cadre réglementaire et de marché axé sur l'avenir pour le développement des infrastructures de support nécessaires.

Innovation

Pour donner forme à la transition énergétique, des technologies innovantes devront être développées ou être appliquées à plus grande échelle le plus rapidement possible, selon différents axes : tant au niveau de la production des sources d'énergie mêmes que dans le mode de transport et de stockage des énergies neutres en carbone.

Par exemple, l'industrie mise pleinement sur l'élaboration et le développement de technologies innovantes pour la production d'hydrogène neutre en carbone. Cet hydrogène peut ensuite être directement utilisé ou servir de composant de base pour d'autres produits dérivés innovants comme le méthane synthétique et le méthanol synthétique. Ces vecteurs d'énergie synthétiques peuvent alors être produits grâce à du CO₂ capté dans l'industrie, ce qui crée des processus de production innovants et circulaires ayant une empreinte neutre en carbone voire négative.

Les molécules pour un avenir neutre en carbone devront être transportées et stockées. Fluxys Belgium met dès lors tout en œuvre pour que ce soit possible, à l'aide d'un plan pour la réutilisation innovante des infrastructures existantes et pour de nouvelles infrastructures en tant qu'instruments de la transition énergétique.





Notre processus de gestion des risques

Gestion des risques intégrée

Fluxys Belgium applique un système de gestion des risques basé sur l'ISO 31000. L'objectif est d'ajouter une valeur durable maximale aux activités de l'organisation. À cet effet, nous dressons un inventaire des potentielles répercussions de l'incertitude - tant positives que négatives - qui peuvent avoir une incidence sur l'organisation. La gestion des risques est intégrée dans la stratégie, les décisions commerciales et les activités de l'entreprise.

Acteurs dans le processus

Tous nos départements identifient, analysent et évaluent les risques propres à leur domaine et décrivent la manière dont les risques sont gérés. En collaboration avec la direction, ils répertorient les principaux risques, les contrôles et les mesures de mitigation. Le Comité d'audit et de risques examine chaque année l'ensemble des principaux risques, contrôles et mesures de mitigation.

Le département Risk coordonne et soutient le processus de gestion des risques à l'échelle de l'entreprise en appliquant une approche systématique. Ce système est approuvé par le Comité d'audit et de risques.

Le processus d'analyse de risques sert à examiner les répercussions financières et l'incidence sur la sécurité, la sécurité d'approvisionnement, la durabilité, le climat et la réputation de l'entreprise. Les analyses de risques sont réalisées à court, moyen et long termes. Les principaux risques font l'objet d'un suivi trimestriel.

Processus de contrôle interne

Le modèle de contrôle interne utilisé pour gérer nos risques et effectuer des contrôles est le modèle dit des 3 lignes de défense ou *3 lines of defence model*.

Les fonctions de contrôle de première ligne sont les départements eux-mêmes, qui sont responsables de la détection des risques dans leur domaine et de la mise en place de contrôles et mesures efficaces.

Les fonctions de contrôle de deuxième ligne se composent des collaborateurs Risk, les collaborateurs Compliance, et (pour certains aspects) des départements Finance, Sécurité, Santé et Environnement, et Sécurité informatique. Elles donnent des directives aux fonctions de contrôle de première ligne concernant la gestion des risques, le respect de la réglementation, des directives et des règles internes, le suivi du budget ainsi que la sécurité du personnel, des installations, des systèmes informatiques et des informations.

En tant que fonction de contrôle de troisième ligne indépendante, l'Audit interne est responsable du contrôle des processus d'entreprise. L'Audit interne effectue des audits basés sur les risques afin de vérifier l'efficacité et la performance du système interne de contrôle et des processus. Le département réalise également des audits de conformité afin de garantir que les directives et processus sont appliqués de manière cohérente.





Recherche et développement

Études appliquées

Fluxys Belgium gère des projets de recherche appliquée, seule ou en collaboration avec le monde académique ou d'autres entreprises du groupe Fluxys. Elle coopère également avec l'association gazière belge gas.be et d'autres entreprises européennes sous l'égide de plusieurs organisations nationales et internationales :

- le Pipeline Operators Forum (POF);
- le Groupe européen de Recherches gazières (GERG);
- le Comité européen de normalisation (CEN);
- le European Pipeline Research Group (EPRG);
- l'Organisation internationale de normalisation (ISO);
- EASEE-gas (European Association for the Streamlining of Energy Exchange – gas);
- Marcogaz, l'association technique de l'industrie du gaz naturel en Europe.

Transition énergétique

Fluxys Belgium et la société mère Fluxys entendent jouer un rôle de premier plan dans le transport des molécules pour un avenir neutre en carbone. Plusieurs initiatives de recherche sont en cours dans cette optique. En savoir plus sur les initiatives dans le chapitre Planet, p. 39.

Gas for Climate

Fluxys Belgium est membre de Gas for Climate, qui a été créé dans le but d'analyser et de documenter le rôle du gaz renouvelable et du gaz neutre en carbone dans le futur système énergétique ainsi que d'en quantifier la contribution dans la réalisation de nos objectifs climatiques.

Gas for Climate est composé de 11 entreprises européennes de transport de gaz (DESFA, Enagás, Energinet, Fluxys Belgium, Gasunie, GRTgaz, ONTRAS, OGE, Snam, Swedegas et Teréga) et de deux associations industrielles de gaz renouvelable (European Biogas Association et Consorzio Italiano Biogas).

En 2020, Gas for Climate a réalisé une étude intitulée Gas Decarbonisation Pathways 2020-2050 qui décrit les pistes de décarbonisation du gaz entre 2020 et 2050 et identifie les investissements nécessaires pour augmenter la production d'hydrogène et de biométhane. Plus tard dans l'année, Gas for Climate a également publié un rapport dans lequel il décrit les principales tendances du marché des gaz renouvelables et à faible teneur en carbone et met en lumière des exemples de projets phares.

Power-to-gas

Fluxys Belgium mène un projet de recherche sur le power-to-gas en collaboration avec la Vlerick Business School. L'étude examine les interactions économiques entre le power-to-gas et le marché de l'électricité.

Interactions entre les réseaux énergétiques

En 2020, Fluxys et l'Université de Liège ont lancé un projet sur 4 ans portant sur les interactions entre les différents réseaux énergétiques sous le nom INTEGRATION (INTERaction Electricité, Gaz et autres Réseaux énergétiques : modélisAtion, opTimisation, Investissements et régulatIOn). Dans le cadre du projet, une méthodologie est en cours d'élaboration pour déterminer les investissements optimaux pour les différents vecteurs d'énergie.

Optimisation de l'exploitation du réseau

Intégration de technologies gazières innovantes

Fluxys Belgium examine les possibilités d'intégrer des technologies au gaz efficaces au sein de ses installations et bâtiments, comme la cogénération ou des pompes à chaleur. En 2020, une étude a été menée pour examiner la possibilité d'installer une unité de cogénération dans la station de compression de Winksele.

Recherches sur l'intégrité des canalisations

Fluxys Belgium mène différents projets pour améliorer les connaissances et les moyens utilisés pour assurer l'intégrité de ses canalisations. En collaboration avec des universités et des partenaires industriels, plusieurs études sont en cours pour mieux comprendre les mécanismes ayant un impact sur l'intégrité des conduites et identifier des technologies alternatives pour l'inspection des canalisations.

Utilisation de drones

Dans sa batterie de moyens utilisés pour l'exploitation du réseau de transport, Fluxys Belgium souhaite recourir progressivement à l'utilisation de drones. Ils peuvent par exemple servir à vérifier le bon état des canalisations en surface qui sont difficilement accessibles. L'utilisation de drones à l'avenir pour détecter des fuites de gaz est également à l'étude.





Notre gouvernance

L'engagement en matière de durabilité de Fluxys Belgium fait partie intégrante de la stratégie d'entreprise. Cette stratégie est le fil conducteur de notre modèle visant à créer de la valeur pour diverses parties prenantes dans nos trois domaines : People, Planet et Prosperity, le domaine Planet incluant les engagements vis-à-vis des objectifs climatiques. En tant qu'organe supérieur, le Conseil d'administration est responsable de la stratégie et de son ajustement.

Plusieurs organes de conseil ont été créés pour aider le Conseil d'administration dans ses tâches : le Comité d'avis stratégique, le Comité d'audit et de risques, le Comité de gouvernement d'entreprise et le Comité de nomination et de rémunération.

Le Conseil d'administration a délégué la gestion journalière de Fluxys Belgium et confié des pouvoirs spécifiques à l'un de ses membres, appelé administrateur délégué et qui est également le Chief Executive Officer (CEO) de l'entreprise. L'administrateur délégué a le pouvoir de confier certains aspects de la gestion journalière ou de ses pouvoirs spécifiques à une « Management Team BE ».

Fluxys Belgium rend sa stratégie et son engagement en matière de durabilité tangibles sous la forme d'objectifs d'entreprise qui englobent les domaines Planet, Prosperity et People et qui sont traduits annuellement en objectifs personnels dans le cadre du cycle de la gestion des performances.

La rémunération liée aux performances de l'administrateur délégué et CEO et de la Management Team BE est fonction du degré de réalisation des objectifs de l'entreprise. Ce degré de réalisation est évalué par le Conseil d'administration après avis du Comité de nomination et de rémunération. Le degré de réalisation des objectifs sert également d'indicateur pour la rémunération liée aux performances des collaborateurs chez Fluxys Belgium. En outre, la convention collective de travail CCT 90 comporte pour les membres du personnel des incitants axés sur la réduction des émissions de gaz à effet de serre de Fluxys Belgium.

→ De plus amples informations sur la gouvernance d'entreprise de Fluxys Belgium dans le chapitre 'Déclaration de gouvernement d'entreprise' à partir de la p. 113.

Composition des organes de gestion au 31 mars 2021

Conseil d'administration

- **Daniël Termont**, président du Conseil d'administration et vice-président du Comité d'avis stratégique
- **Claude Grégoire**, vice-président du Conseil d'administration et président du Comité d'avis stratégique
- **Pascal De Buck**, administrateur délégué et CEO
- **Jos Ansoms**
- **Laurence Bovy***
- **Sabine Colson***, président du Comité de gouvernement d'entreprise
- **Patrick Côté**
- **Valentine Delwart***
- **Sandra Gobert***
- **Andries Gryffroy**
- **Luc Hujoel**, président du Comité de nomination et de rémunération
- **Ludo Kelchtermans**, président du Comité d'audit et des risques
- **Roberte Kesteman***
- **Anne Leclercq***
- **Renaud Moens**
- **Walter Nonneman***
- **Josly Piette**
- **Koen Van den Heuvel**
- **Geert Versnick**
- **Sandra Wauters***
- **Luc Zabeau**
- **Tom Vanden Borre**, représentant du gouvernement fédéral avec voix consultative
- **Maxime Saliez**, représentant du gouvernement fédéral avec voix consultative

Le secrétariat du Conseil d'administration est assuré par **Nicolas Daubies**, General Counsel et Company Secretary.

Comité d'avis stratégique

- **Claude Grégoire**, président
- **Daniël Termont**, vice-président
- **Jos Ansoms**
- **Patrick Côté**
- **Valentine Delwart**
- **Luc Hujoel**
- **Walter Nonneman**
- **Koen Van den Heuvel**
- **Sandra Wauters**
- **Andries Gryffroy**, observateur avec voix consultative
- **Tom Vanden Borre**, représentant du gouvernement fédéral avec voix consultative
- **Maxime Saliez**, représentant du gouvernement fédéral avec voix consultative

Le secrétariat du Comité d'avis stratégique est assuré par **Nicolas Daubies**, General Counsel et Company Secretary.

* Administrateur indépendant au sens de la Loi Gaz et du Code belge de gouvernance.



Comité d'audit et des risques

- Ludo Kelchtermans, président
- Laurence Bovy
- Sabine Colson
- Patrick Côté
- Anne Leclercq
- Renaud Moens
- Sandra Wauters

Le secrétariat du Comité d'audit et des risques est assuré par **Nicolas Daubies**, General Counsel et Company Secretary.

Comité de nomination et de rémunération

- Luc Hujoel, président
- Laurence Bovy
- Valentine Delwart
- Roberte Kesteman
- Walter Nonneman
- Koen Van den Heuvel
- Geert Versnick

Le secrétariat du Comité de nomination et de rémunération est assuré par **Anne Vander Schueren**, Director Human Resources.

Comité de gouvernement d'entreprise

- Sabine Colson, président
- Valentine Delwart
- Sandra Gobert
- Roberte Kesteman
- Anne Leclercq
- Josly Piette
- Luc Zabeau

Le secrétariat du Comité de gouvernement d'entreprise est assuré par **Nicolas Daubies**, General Counsel et Company Secretary.

Administrateur délégué et CEO et Management Team BE

Administrateur délégué et CEO

Pascal De Buck

Management Team BE

- **Arno Bux**, membre de la Management Team BE et Chief Commercial Officer
- **Christian Leclercq**, membre de la Management Team BE et Chief Financial Officer
- **Peter Verhaeghe**, membre de la Management Team BE et Chief Technical Officer

Le secrétariat est assuré par **Nicolas Daubies**, General Counsel et Company Secretary.



Pascal De Buck



Peter Verhaeghe



Arno Bux



Christian Leclercq



Ce qui est le plus important pour nos parties prenantes

Le présent rapport de durabilité intègre les informations non financières en utilisant les normes de la Global Reporting Initiative¹ (GRI Standards – Core) et aborde ainsi les thèmes qui sont matériellement importants pour les activités de Fluxys Belgium, compte tenu du contexte et de la chaîne de valeur au sein desquels l'entreprise évolue et des intérêts de ses parties prenantes.

Nos parties prenantes

Comme en 2019, Fluxys Belgium a redéfini ses parties prenantes en 2020. Le principe directeur de cet exercice est la mesure dans laquelle il existe une interaction mutuelle entre les activités de Fluxys Belgium et celles des parties prenantes potentielles concernées.

Compte tenu du rôle joué par Fluxys Belgium dans la transition énergétique, des organisations non gouvernementales ont été ajoutées en tant que parties prenantes supplémentaires. Le rôle de certaines parties prenantes évolue également.

Un certain nombre de parties prenantes avec lesquelles Fluxys Belgium entretient des relations commerciales depuis de nombreuses années dans le cadre de l'approvisionnement en gaz naturel, par exemple, sont désormais partenaires dans des projets de transport de sources d'énergie neutre en carbone et de CO₂ en Belgique.

1. La Global Reporting Initiative (GRI) propose un système généralement accepté pour le reporting en matière de durabilité. Le système inclut des principes et des indicateurs pouvant être utilisés par des organisations pour rendre compte de leurs prestations économiques, écologiques et sociales de manière uniforme et transparente.



Partie prenante	Interaction	Attentes
Collaborateurs	<ul style="list-style-type: none">information permanente via l'intranet et offre étendue de formations et de possibilités de développementcontact permanent dans la gestion quotidienneconcertation périodique à travers des plateformes de concertation comme le Conseil d'entreprise et le Comité pour la Prévention et la Protection au Travailentretiens (in)formels dans le cadre des risques psychosociaux	<ul style="list-style-type: none">bon employeurun environnement de travail sain et sûrun rôle actif de Fluxys Belgium dans la transition énergétique
Riverains	<ul style="list-style-type: none">les propriétaires et exploitants de terrains sur lesquels sont implantées nos installations ou situés à proximité de celles-ciles organisations agricoles, forestières et de chasseles autorités compétentes pour l'octroi d'autorisations, les pouvoirs publics locaux et les services de secours des villes et communes dans lesquelles sont implantées nos installations ou où nous effectuons des travaux	<ul style="list-style-type: none">contacts dans le cadre de l'exploitation quotidienne et de la construction des infrastructurescampagnes d'informationcampagnes de sensibilisationexercices avec services de secours <ul style="list-style-type: none">informationsécuritélimitation des nuisances
Actionnaires	<ul style="list-style-type: none">concertation périodique avec les représentants des actionnaires au sein des différents organes de l'entreprise, concernant entre autres la stratégie, les prestations financières, la gestion des risques, ainsi que la sécurité et la fiabilité du transport de gaz naturel	<ul style="list-style-type: none">l'une des principales attentes des actionnaires est que Fluxys Belgium joue un rôle actif et positif dans la transition énergétique grâce à une situation financière saine et à une infrastructure fiable
Clients	<ul style="list-style-type: none">les utilisateurs du réseau de transport, du stockage de Loenhout et du Terminal GNL de Zeebrugge : producteurs, grossistes, négociants et fournisseurs de gaz qui achètent des capacités dans l'infrastructure de l'entreprise afin que leur gaz atteigne la destination souhaitéeles gestionnaires de réseau de distribution qui sont connectés au réseau de Fluxys Belgium pour acheminer le gaz jusqu'aux ménages et PMEles consommateurs directement connectés au réseau de transport : entreprises industrielles et centrales électriques au gaz naturel. Généralement, ils n'achètent pas de capacités auprès de Fluxys Belgium mais jouissent d'un lien opérationnel de par leur raccordement physique au réseau de transport	<ul style="list-style-type: none">contact permanent via une équipe de gestionnaires de clientschaque année, organisation d'un événement spécifique à chaque groupe de clients pour aborder les thèmes qui reviennent de manière récurrente dans les contacts quotidiens avec les gestionnaires de clientslors du développement de nouveaux services, de nouvelles propositions tarifaires ou de propositions d'adaptation de documents contractuels, Fluxys Belgium organise toujours une consultation de marché, conformément au cadre réglementaire <ul style="list-style-type: none">disponibilité optimale des capacités dans les infrastructurestarifs compétitifsles clients prenant en compte la totalité des émissions dans leur chaîne d'approvisionnement ont des attentes importantes en matière d'impact climatique vis-à-vis de leurs fournisseurs

Partie prenante	Interaction	Attentes
Fournisseurs	<ul style="list-style-type: none">contacts réguliers avec les business units et le service d'achat central dans le cadre de l'exécution des contratsplusieurs fournisseurs ont établi des contacts initiaux intensifs avec la business unit concernée et le service d'achat central dans le cadre de la procédure de qualification à suivre pour pouvoir fournir des produits et services à Fluxys Belgiumun certain nombre de fournisseurs reçoivent un questionnaire sur leurs pratiques en matière d'environnement, de santé et de sécurité	<ul style="list-style-type: none">à la lumière de la gestion de la réputation des fournisseurs : engagements de Fluxys Belgium en matière de climat et d'environnement
Pouvoirs publics et régulateurs	<ul style="list-style-type: none">les pouvoirs publics et régulateurs belges et européens compétents en matière d'énergieles régulateurs financiers, tels que l'Autorité des services et marchés financiers	<ul style="list-style-type: none">moments de concertation et échange d'informations avec le régulateur fédéral belge de l'énergie, le SPF Economie et le régulateur européen de l'énergieinformations réglementées périodiques transmises à la FSMA par le biais de publications, de rapports et de notifications <ul style="list-style-type: none">bon fonctionnement du marché de l'énergieinfrastructures de transport sûres et fiablesinitiatives en matière de transition énergétique
Institutions financières	<ul style="list-style-type: none">informations réglementées périodiques, par le biais de publications, de rapports et de notifications	<ul style="list-style-type: none">informations transparentes sur la responsabilité sociétale de l'entreprise de Fluxys Belgium
Organisations non gouvernementales	<ul style="list-style-type: none">les organisations non gouvernementales actives spécifiquement dans les domaines de la transition énergétique, du changement climatique et des aspects environnementaux tels que la biodiversité, la gestion de l'eau et des déchets	<ul style="list-style-type: none">consultation et échange de points de vue <ul style="list-style-type: none">des informations transparentes et des engagements clairs



Analyse de matérialité

Comme en 2019, Fluxys Belgium a consulté en 2020 les parties prenantes de l'entreprise pour connaître leur avis sur l'importance du rôle et de l'impact de Fluxys Belgium dans les 17 domaines relatifs à la durabilité qui ont été considérés comme pertinents.

Les membres de la Management Team de l'entreprise ont également été consultés. La matrice de matérialité montre le résultat consolidé de ces deux consultations.

Aperçu des domaines considérés comme essentiels par la Management Team et les parties prenantes de Fluxys Belgium

Construction et exploitation d'infrastructures sûres - sécurité des infrastructures tout au long du cycle de vie, de la conception au démantèlement	Sécurité des travailleurs - sécurité des travailleurs, en ce compris les accidents du travail
Transport des molécules pour un système énergétique neutre en carbone - transport d'hydrogène, de méthane synthétique, de biométhane, d'autres sources d'énergie neutre en carbone et de CO ₂	Résilience financière - les prestations économiques et le développement d'activités commerciales qui créent de la valeur pour toutes les parties prenantes
Fiabilité opérationnelle - excellence opérationnelle, sécurité d'approvisionnement, y compris la sécurité des systèmes d'information et de communication	Changement climatique - l'impact de ses propres activités sur le climat (émissions de gaz à effet de serre et efficacité énergétique)

Méthode de reporting

Le présent rapport de durabilité rend compte de manière détaillée, conformément aux directives GRI (Core), des 6 domaines essentiels susmentionnés et des domaines suivants : **droits de l'homme, diversité et lutte contre la corruption.**

Les autres domaines de la matrice de matérialité sont abordés de manière plus succincte dans le présent rapport sur la durabilité.

Matrice de matérialité





Affiliations

	Énergie	Climat - environnement	Recherche - technique
Antwerp@C (via la maison-mère Fluxys)	x	x	x
European Network of Transmission System Operators for Gas (ENTSOG)	x	x	
Gas Infrastructure Europe (GIE)	x	x	
Institut belge de la soudure			x
Biogas-E	x	x	
Buisleiding Industrie Gilde (BIG)			x
Carbon Connect Delta (via la maison-mère Fluxys)	x	x	x
Cedigaz	x		
Centre Français de l'Anticorrosion (Cefracor)			x
Comité européen de normalisation (CEN)			x
Centre on Regulation in Europe (Cerre)	x		
COGEN Vlaanderen	x	x	
EASEE-gas	x		
European Pipeline Research Group			x
Fédération des Transporteurs par Pipeline (Fetrapl)	x		
gas.be	x	x	x
Gas for Climate	x	x	
Groupe Européen de Recherches Gazières (GERG)			x
H2GridLab (via la maison-mère Fluxys)	x	x	x
Hydrogen Europe	x	x	
International Group of Liquefied Natural Gas Importers (GIIGNL)	x	x	x
International Gas Union (IGU)	x	x	
International Organization for Standardization (ISO)			x
Marcogaz	x	x	x
NGVA Europe	x	x	
North-C-Methanol (via la maison-mère Fluxys)	x	x	x
Pipeline Operators Forum			x
Power-to-Methanol Antwerp (via la maison-mère Fluxys)	x	x	x
Science Based Targets Initiative		x	x
Smart Delta Resources	x	x	
Society of International Gas Tanker and Terminal Operators (SIGGTO)	x		
Synergrid	x	x	x
The Shift		x	
Valorisation de la Biomasse (ValBiom)	x	x	
Coalition pour l'importation d'hydrogène (via la maison-mère Fluxys)	x	x	x
WaterstofNet	x	x	





Planet



Fluxys Belgium soutient totalement les objectifs climatiques fixés dans l'Accord de Paris et dans le Green Deal européen. C'est pourquoi nous sommes pleinement engagés à contribuer à la transition vers un système énergétique 100 % neutre en carbone. Notre engagement vis-à-vis des objectifs climatiques fait partie intégrante de notre politique en matière de sécurité, de santé et d'environnement :

- Nous nous engageons à intégrer les énergies de demain.
- Nous investissons dans la réduction de nos émissions de gaz à effet de serre.
- Nous améliorons notre empreinte écologique.

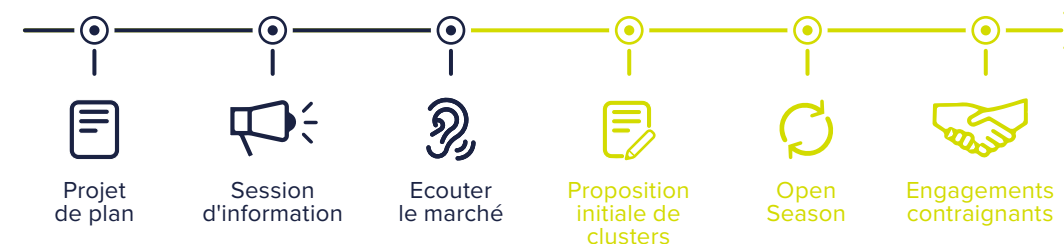
-9%

Intensité en carbone
transport et stockage
(par rapport à 2019)
voir p. 57

+0,6%

Intensité en carbone
terminalling de GNL
(par rapport à 2019)
voir p. 57

Transporter les molécules pour un avenir neutre en carbone :
état d'avancement dans la préparation





Concrètement, nous nous sommes concentrés en 2020 sur les éléments suivants :



L'union de nos forces avec l'industrie, les gestionnaires de réseau de distribution et d'autres parties prenantes afin de convertir notre infrastructure, en tenant compte du marché, en un système de transport de vecteurs énergétiques neutres en carbone et de CO₂



Des initiatives visant à développer le marché du biométhane



Des initiatives visant à promouvoir le gaz naturel en tant que carburant de substitution dans le transport et la navigation



Notre projet Go for Net 0 visant à réduire de moitié nos émissions de gaz à effet de serre d'ici 2025 par rapport à l'année de référence 2017

Transporter les molécules pour un avenir neutre en carbone

Approche

Nous nous préparons à convertir notre réseau, en tenant compte du marché, en un système complémentaire au sein duquel nous transporterons, outre du gaz naturel et du biométhane, de l'hydrogène et du CO₂. Parallèlement, nous soutenons le développement du marché du biométhane et nous nous impliquons dans le marché du gaz naturel pour le transport et la navigation, qui offre déjà des avantages immédiats pour le climat.

Risques connexes et opportunités

Risque

Baisse de la demande de gaz naturel due à la transition énergétique : risque qu'une partie de l'infrastructure de Fluxys Belgium ne puisse plus être valorisée et que des investissements soient nécessaires pour préparer l'infrastructure aux défis de demain (transport de molécules pour un avenir neutre en carbone)

Mesures

- Planning d'investissement avec des projets visant à reconfigurer progressivement l'infrastructure en tant que composant d'un système énergétique neutre en carbone (Voir aussi « Opportunité » ci-dessous)
- Soutenir le développement du marché du biométhane et l'injection de biométhane dans le réseau existant
- Soutenir l'utilisation du gaz naturel, du biométhane, du GNL et du bio-GNL en tant que carburants de substitution pour le transport et la navigation

Opportunité

Développer de nouvelles activités pour faire avancer la transition énergétique : par rapport à de nouvelles infrastructures, la transformation des infrastructures de gaz naturel existantes est une solution rentable pour transporter les molécules pour un avenir neutre en carbone

Actions

Planning d'investissement avec des projets visant à reconfigurer progressivement le réseau existant en tant que composant d'un système énergétique neutre en carbone





Donner forme à l'infrastructure hydrogène et CO₂ en Belgique

Fluxys Belgium est prête à construire le réseau gazier de demain. En 2020, nous avons élaboré un plan en vue d'utiliser durablement notre infrastructure comme instrument de la transition énergétique. Conformément à la stratégie de la Commission européenne et compte tenu des évolutions nécessaires du cadre légal et réglementaire, nous pourrions convertir et développer progressivement notre infrastructure et contribuer ainsi à atteindre la neutralité climatique en 2050.

En nous appuyant sur notre expertise dans le domaine du gaz naturel, nous joignons nos forces à celles de l'industrie, des gestionnaires de réseau de distribution et de nos autres parties prenantes pour convertir notre infrastructure en systèmes complémentaires. Ils permettront de faire circuler différentes molécules nécessaires pour mener à bien la transition énergétique :

- un système pour le transport de méthane (au sein duquel le biométhane neutre en carbone et le méthane synthétique remplaceront progressivement des quantités de plus en plus importantes de gaz naturel)
- un système pour le transport d'hydrogène (H₂)
- un système pour le transport de CO₂
- éventuellement aussi une infrastructure pour d'autres molécules qui contribueront à la transition énergétique



En d'autres termes : notre but est que le réseau gazier, en tenant compte du marché, serve de plus en plus au transport de vecteurs d'énergie neutres en carbone et au transport de CO₂ en vue de sa réutilisation circulaire ou de son stockage. De cette manière, nous offrons de nouvelles solutions aux consommateurs belges dans leurs efforts pour une reprise et une croissance durables.

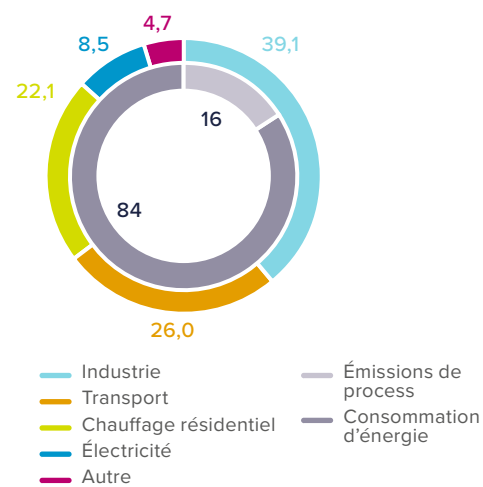
La réutilisation de l'infrastructure existante étant moins chère et plus rapide que la construction d'une toute nouvelle infrastructure, nous réutiliserons au maximum le réseau de gaz naturel existant pour le développement de l'infrastructure pour l'hydrogène et le CO₂. En même temps, la réutilisation de l'infrastructure existante dans un pays densément peuplé comme la Belgique représente un gain d'espace considérable.

Double solution pour réduire considérablement les émissions de CO₂

En Belgique, près de 40 % des émissions de CO₂ sont issues de la consommation d'énergie ou des processus dans l'industrie. Comme de grandes entreprises industrielles sont directement connectées au réseau de Fluxys, la reconfiguration de notre infrastructure offre une solution rentable pour faire baisser les émissions de CO₂ de l'industrie, apportant ainsi une contribution essentielle à la réalisation des objectifs climatiques.

Belgique : répartition des émissions de CO₂ en 2018

(en millions de tonnes - source : climat.be)



Procédés industriels pour lesquels l'électricité n'est pas une option

Une série de procédés industriels nécessitent de la chaleur à haute température pour laquelle l'électricité (neutre en carbone) n'est pas une option. Le raccordement de ces industries à des sources d'hydrogène leur permet de passer à une alternative neutre en carbone. Il en va de même pour les industries utilisant des matières premières à forte intensité en carbone.

Procédés industriels générant intrinsèquement des émissions de CO₂

Le captage et l'utilisation ou le stockage de CO₂ est une technologie considérée comme essentielle pour réduire les émissions de CO₂ et créer des clusters pour la réutilisation circulaire du CO₂ dans la production de biocarburants neutres en carbone, par exemple. Cette technologie est particulièrement importante pour les secteurs difficiles à décarboner dont les processus génèrent intrinsèquement des émissions de CO₂. Proposer le transport du CO₂ capté vers des destinations de réutilisation ou de stockage est un élément clé de cette solution.

HyFit: collaboration avec l'université de Gand (Ugent)

Fluxys Belgium a également lancé un programme de recherche avec l'Ugent dans l'optique de la reconfiguration d'une partie du réseau gazier existant pour le transport d'hydrogène. Le programme développe une méthodologie de screening du réseau existant pour définir les modalités d'injection de l'hydrogène dans l'infrastructure.





Approche par étapes avec le marché

À l'occasion d'un webinaire organisé début 2021, Fluxys Belgium a présenté son approche au marché : une approche par étapes, au rythme de la demande, pour garantir que les capacités requises soient mises en ligne selon les besoins et avec des économies d'échelle suffisantes.

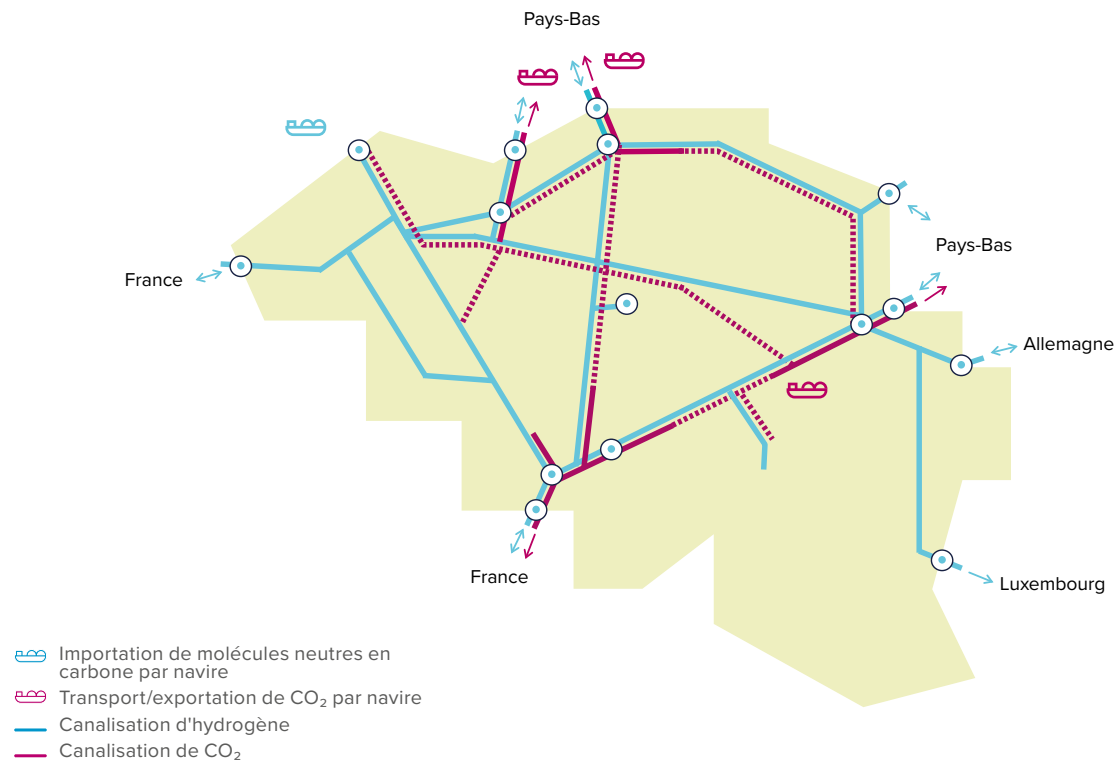
Dans une prochaine étape, nous collecterons des données auprès des utilisateurs potentiels de l'infrastructure hydrogène et CO₂ afin d'avoir une vue d'ensemble claire de l'évolution géographique et temporelle des besoins du marché. Sur cette base, nous proposerons au

marché un projet d'infrastructure spécifique qui est nécessaire dans une première phase, et qui peut être développée ultérieurement en fonction de l'évolution de la demande.

Axe principal du planning d'investissement

Le planning d'investissement de Fluxys Belgium pour la période 2021-2030 représente un investissement total de plus de 2 milliards d'euros. Les investissements pour le développement de l'infrastructure hydrogène et CO₂ sont estimés à environ 70 % de ce total.

Infrastructure pour l'hydrogène et le CO₂ en Belgique : vision 2050



- Canalisations d'hydrogène par conversion de canalisations de gaz naturel existantes
- Canalisations d'hydrogène nouvellement construites
- Axes supplémentaires possibles
- Cluster industriel

Initiative colonne vertébrale européenne de l'hydrogène 2020, soutenue par Guidehouse

Intégré dans la colonne vertébrale européenne de l'hydrogène

D'autres gestionnaires de réseau de transport de gaz dans les pays voisins sont également en train de développer une infrastructure hydrogène. Dans cette dynamique, nous considérons que l'infrastructure hydrogène en Belgique s'intégrera dans un ensemble européen et nous jetons les bases pour consolider et renforcer durablement notre rôle de plaque tournante énergétique dans le centre du Nord-Ouest de l'Europe.

Dans cette optique, Fluxys Belgium, avec 10 autres gestionnaires de réseau de transport de gaz, a élaboré en 2020 un plan pour un réseau de transport d'hydrogène à travers l'Europe. Le plan suit l'approche de la stratégie pour l'hydrogène lancée l'année dernière par la Commission européenne dans le cadre du Green Deal.



Autres projets pour le développement du marché de l'hydrogène et des chaînes pour le captage et la réutilisation/le stockage du CO₂

Au sein de la société mère Fluxys, plusieurs projets avec toute une série de partenaires sont en cours pour que l'hydrogène, en sa qualité de vecteur énergétique neutre en carbone, et les chaînes pour le captage et la réutilisation/le stockage de CO₂ trouvent leur place dans le système énergétique et le tissu économique.

Importations d'hydrogène

Pour que l'économie de l'hydrogène soit viable, il faut pouvoir produire suffisamment d'électricité renouvelable pour la production d'hydrogène vert. Toutefois, le potentiel de production d'électricité renouvelable comme source d'hydrogène vert est limité en Belgique dans les conditions actuelles. C'est pourquoi d'autres évolutions technologiques seront nécessaires en termes de nouvelles méthodes de production d'hydrogène neutre en carbone et l'importation d'hydrogène neutre en carbone représente également une piste importante si l'économie de l'hydrogène se poursuit.

En 2020, la coalition d'importation d'hydrogène, qui réunit DEME, ENGIE, Exmar, Fluxys, le port d'Anvers, le port de Zeebrugge et WaterstofNet, a effectué une étude industrielle à grande échelle sur les aspects financiers, techniques et réglementaires

de l'ensemble de la chaîne logistique d'importation d'hydrogène (de la production à l'étranger à la livraison par bateaux et par canalisations en Belgique et à la distribution dans le pays). Cette étude conclut qu'il s'agit d'une solution techniquement et économiquement faisable. Elle jette les bases pour de nouvelles étapes, notamment des projets pilotes pour l'acheminement de molécules vertes en provenance de pays où le vent et le soleil sont disponibles en abondance.



La coalition d'importation d'hydrogène est soutenue par Flux50 et a bénéficié d'un soutien financier de l'Agence flamande pour l'innovation et l'entrepreneuriat (Agentschap Innoveren en Ondernemen).

H2GridLab

H2GridLab est une initiative visant à créer, sur le site du gestionnaire de réseau de distribution Sibelga à Anderlecht, un laboratoire participatif pour les tests, les projets pilotes et l'élargissement des connaissances sur l'hydrogène vert, son stockage local et son injection dans un réseau. Les partenaires du projet sont le gestionnaire de réseau de distribution Sibelga, le groupe technologique John Cockerill et Fluxys. H2GridLab bénéficie du soutien du Fonds fédéral de transition énergétique belge.

FutureGrid : installation de test pour l'hydrogène

Fluxys Belgium collabore avec son homologue au Royaume-Uni, National Grid, et le gestionnaire de réseau de distribution du nord de l'Angleterre, Northern Gas Networks, au développement d'une installation de test pour le transport d'hydrogène. Le but est de tester le transport d'hydrogène en conditions réelles dans différents domaines, en utilisant des infrastructures gazières existantes qui forment un mini-réseau distinct du réseau existant.

L'installation de test est pour nous un complément important de notre propre recherche sur la fiabilité, la sécurité et l'intégrité des infrastructures gazières existantes dans le cadre du transport d'hydrogène.

L'objectif est de lancer les tests en 2022. Le groupe d'experts DNV GL et les universités de Durham et d'Édimbourg sont également impliqués dans cette installation de test.

Panneaux à hydrogène

Des chercheurs de la KU Leuven ont mis au point des panneaux à hydrogène innovants qui produisent avec un haut rendement de l'hydrogène vert à partir de la lumière du soleil et de vapeur d'eau présente dans l'air. Depuis le début de l'année 2021, un certain nombre de ces panneaux se trouvent sur le toit vert du laboratoire de Fluxys à Anderlecht. L'objectif : unir nos forces et procéder à des tests approfondis pendant un an.

Les mesures et les analyses effectuées dans le laboratoire de Fluxys montreront les variations du profil de production et de la composition de l'hydrogène en fonction de l'orientation des panneaux, des conditions météorologiques, du moment de la journée et des saisons. Ces données permettront aux chercheurs de la KU Leuven d'affiner la technologie.

Antwerp@C

Le projet Antwerp@C est une initiative dont l'ambition est de réduire de moitié, d'ici 2030, les émissions de CO₂ dans le port d'Anvers grâce à la technologie de captage et de réutilisation/stockage du CO₂. Les partenaires de l'initiative sont Air Liquide, BASF, Borealis, ExxonMobil, INEOS, Fluxys, Port of Antwerp et Total. En 2020, le projet Antwerp@C a bénéficié d'une subvention européenne via le programme Connecting Europe Facility. L'aide financière servira à réaliser des études concernant un terminal d'exportation de CO₂ liquide, une canalisation de CO₂ dans le port d'Anvers et une canalisation de CO₂ vers les Pays-Bas.

Carbon Connect Delta

Le captage et la réutilisation ou le stockage du CO₂ permettrait de réduire de 30 % les émissions de CO₂ dans la zone portuaire de North Sea Port (les ports de Gand en Belgique et les ports de Terneuzen et de Vlissingen aux Pays-Bas). Dans cette optique, Fluxys a mis sur pied, en consortium avec des entreprises belges et néerlandaises, le projet Carbon Connect Delta dont la première étape est une étude de la faisabilité de la CCUS. Les résultats de l'étude de faisabilité sont attendus pour la mi-2021.





Contribuer au développement du marché du biométhane

Marché naissant

Par rapport aux pays voisins, la production de biométhane en Belgique n'en est qu'à ses débuts. Actuellement, deux installations de biométhanisation sont opérationnelles : une première en Campine et la seconde à Fleurus, qui a été mise en service en 2020.

Potentiel important

Valbiom a examiné pour la fédération gazière belge gas.be quelle pourrait être la contribution pour notre pays du biogaz produit localement et est arrivé à un potentiel qui correspond à une part d'environ 6 à 8 % de la consommation actuelle en gaz naturel.

Le biométhane peut en outre être largement importé : le réseau gazier de Fluxys Belgium bénéficie en effet d'une interconnexion optimale avec tous les pays voisins. Pour stimuler le transport transfrontalier de biométhane, un système international de garanties d'origine doit être mis sur pied.

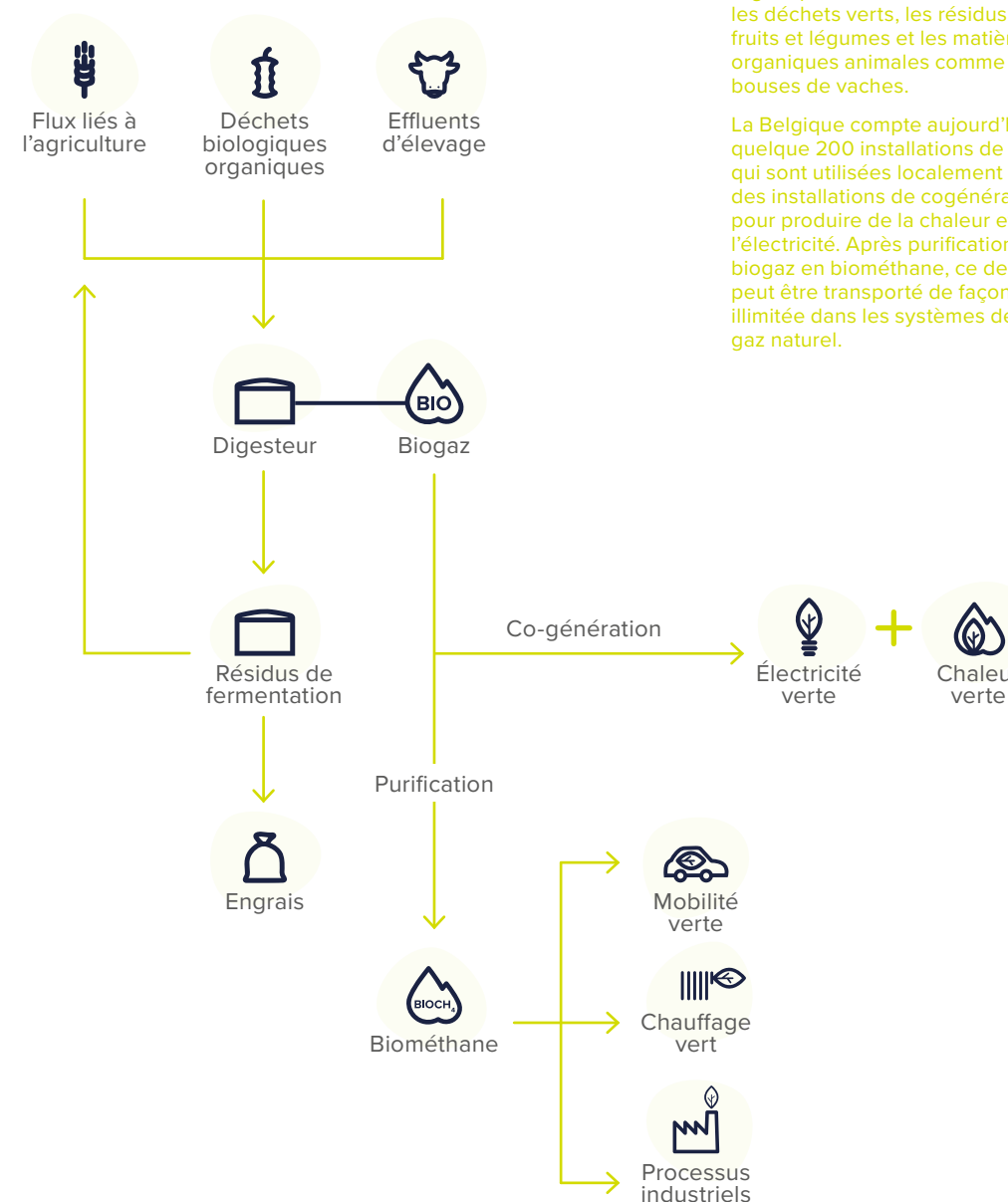
Producteurs : raccordement à notre réseau

Afin de soutenir le développement du marché du biométhane en Belgique, nous avons élaboré en 2020, en concertation avec les différentes parties prenantes, un contrat standard adapté pour le raccordement de producteurs de biométhane à notre réseau. Nous avons également mis en place un mécanisme adapté de répartition des coûts pour l'investissement, l'exploitation et le raccordement d'une station d'injection nécessaire à la réalisation d'une telle connexion.

Biogaz

Neutre en carbone, le biogaz peut être produit à partir de matières organiques comme les boues, les déchets verts, les résidus des fruits et légumes et les matières organiques animales comme les bouses de vaches.

La Belgique compte aujourd'hui quelque 200 installations de biogaz qui sont utilisées localement dans des installations de cogénération pour produire de la chaleur et de l'électricité. Après purification du biogaz en biométhane, ce dernier peut être transporté de façon illimitée dans les systèmes de gaz naturel.





Travailler à des systèmes de certification

Nous soutenons le développement de la chaîne de biométhane en Belgique en participant également activement à l'élaboration des systèmes de certification nécessaires. Ces derniers constituent la base pour permettre aux consommateurs d'acheter du gaz vert tel que du biométhane. Le développement d'un tel marché de la demande stimule à son tour les initiatives en matière de production.

Fluxys Belgium a coopéré avec la fédération gazière gas.be et les gestionnaires de réseau de distribution pour élaborer un système de certificats pour les gaz verts en Belgique: greengasregister.be. Ainsi, les consommateurs peuvent acheter du gaz vert, au même titre qu'ils peuvent acheter de l'électricité verte. En Wallonie, un autre système est d'application pour l'utilisation de biométhane dans des installations de cogénération.

Fluxys Belgium : entité chargée de l'enregistrement de la production en Flandre

En Flandre, à l'initiative des autorités, un système distinct de garanties d'origine pour le gaz vert est d'application depuis début 2020. Dans le cadre de ce système, Fluxys Belgium a été désignée comme entité chargée de l'enregistrement de la production. Les producteurs de gaz vert en Flandre doivent démontrer le caractère vert de leur production à Fluxys Belgium, qui enregistre également les quantités produites pour la VREG, le régulateur énergétique flamand. La VREG s'appuie sur ces données pour accorder des garanties d'origine nécessaires au négoce du gaz vert.

Implication dans le marché du gaz naturel dans le secteur du transport et de la navigation

Dans un certain nombre de segments, le passage au gaz naturel offre l'occasion de réduire dès aujourd'hui les émissions de gaz à effet de serre et de limiter la pollution atmosphérique. C'est pourquoi Fluxys Belgium et la société-mère Fluxys misent pleinement sur des infrastructures et des services visant à mettre à disposition du GNL, entre autres pour le transport maritime et les poids lourds. L'avantage de l'infrastructure de GNL à petite échelle et de la flotte de navires et de camions fonctionnant au GNL est qu'aucun investissement supplémentaire n'est nécessaire pour passer au bio-GNL neutre en carbone à mesure qu'il sera disponible.

Chargement de camions-citernes au Terminal GNL de Zeebrugge

Au Terminal GNL de Zeebrugge, des camions-citernes viennent charger du GNL pour l'approvisionnement de navires fonctionnant au GNL et de stations de remplissage pour des camions roulant au GNL. En 2020, nous avons amélioré notre système en ligne pour permettre aux clients de réserver des fenêtres de chargement de manière encore plus flexible, et nous étudions également la possibilité de construire des quais de chargement supplémentaires pour pouvoir répondre sans problème à la demande croissante.

Vendre du GNL, sans disposer de navire

Ceux qui ne font pas amarrer de méthaniers au Terminal GNL de Zeebrugge peuvent depuis 2020 vendre malgré tout du GNL à des clients pour du GNL à petite échelle: en 2020, nous avons lancé le service permettant de réaliser cette action. Le GNL est ainsi mis à la disposition d'un plus grand nombre d'acteurs du marché et de nouvelles initiatives seront lancées dans ce sens en 2021.

Transport intermodal de GNL

Au Terminal GNL de Zeebrugge, nous avons uni nos forces à celles de différents partenaires pour combiner les services disponibles dans le port de Zeebrugge en une chaîne logistique intermodale. Ainsi, en 2020, pour la première fois, un client est venu charger un conteneur de GNL au Terminal pour le transporter par voie ferrée à partir du port vers l'étranger. L'approche intermodale accroît la flexibilité en termes de destinations pour le GNL à petite échelle provenant du Terminal tout en réduisant les émissions dans la chaîne d'approvisionnement.



Terminal GNL de Zeebrugge : bio-GNL

Le Terminal GNL de Zeebrugge a ajouté une corde à son arc: en 2020, le Terminal a obtenu la certification officielle en tant qu'installation de processus reconnue en Europe pour le bio-GNL.





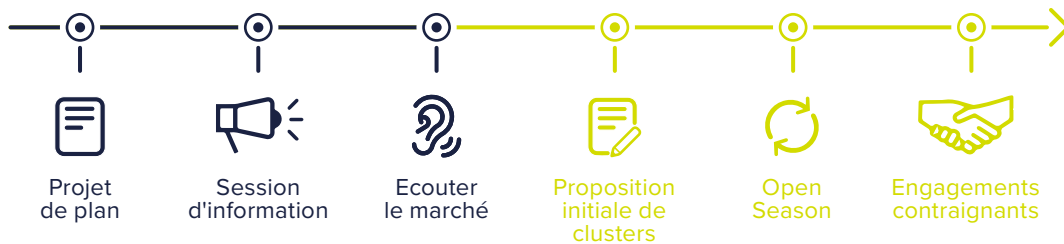
GNL pour le port d'Anvers

La société-mère Fluxys est active dans le port d'Anvers et collabore avec des partenaires afin de mettre le GNL davantage à disposition en tant que carburant. Ainsi, le soutage de navires à l'aide de camions-citernes de GNL est facilité au quai 526/528. De plus, un point de soutage de GNL permanent où des navires peuvent venir se ravitailler a également été mis en service en 2020. En outre, la barge de soutage de GNL Flexfueler 002 a été construite en collaboration avec Titan LNG. Basé au quai 526/528, le navire étend la disponibilité du GNL en tant que carburant maritime de substitution, et ce, depuis la fin du mois de mars 2021. L'avantage de la barge de soutage est que des navires ont la possibilité d'être ravitaillés en GNL partout où ils chargent ou déchargent.

L'essor du GNC continue

Pour les voitures, les bus et les véhicules utilitaires, le gaz naturel comprimé (GNC) constitue une excellente alternative. En 2020, la flotte de véhicules roulant au GNC a augmenté de plus de 20 % en Belgique pour atteindre plus de 23 000 véhicules. Quelque 15 stations-service de GNC ont, quant à elles, été mises en service, ce qui porte leur nombre total en Belgique à un peu moins de 150. Une quinzaine de projets de stations-service de GNC devraient aboutir en 2021. En 2020, 4 stations-service de GNL supplémentaires ont également été installées, ce qui porte leur total à 18, et 4 autres stations sont prévues pour 2021.

Indicateurs - Transporter les molécules pour un avenir neutre en carbone : état d'avancement dans la préparation



Réduire systématiquement notre propre impact sur le climat

Approche

Fluxys Belgium vise des émissions nettes nulles de gaz à effet de serre et, avec son projet Go for Net 0, elle s'est fixé pour objectif initial de réduire de moitié ses émissions de gaz à effet de serre d'ici 2025 par rapport à l'année de référence 2017. Afin de renforcer la vérification externe de l'approche, les objectifs de réduction des émissions du projet ont été soumis en 2020 pour validation à l'initiative Science Based Targets².

Risques connexes

Risque

Les émissions de gaz à effet de serre provenant des activités de Fluxys Belgium ne diminuent pas conformément aux objectifs climatiques.

Mesures

- Projet Go for Net 0 pour réduire de moitié les émissions de gaz à effet de serre de Fluxys Belgium d'ici 2025
- Projet visant à réduire davantage les émissions de CO₂ en construisant des regazéificateurs à eau de mer supplémentaires au Terminal GNL de Zeebrugge.

Opportunité

Améliorer l'efficacité énergétique dans nos activités

Actions

Les technologies utilisant des énergies renouvelables renforcent à la fois l'efficacité énergétique et la réduction des émissions de gaz à effet de serre

Objectif ambitieux

Notre objectif visant à réduire de moitié nos émissions de gaz à effet de serre d'ici 2025, par rapport à l'année de référence 2017, est particulièrement ambitieux. Cela signifie que nous nous engageons à réduire nos émissions de gaz à effet de serre pour passer de 223 000 tonnes à 111 000 tonnes. Nous le faisons par ailleurs dans un contexte où l'activité de regazéification du Terminal GNL de Zeebrugge augmente en fonction de la dynamique sur le marché mondial du GNL.



2. L'initiative Science Based Targets (iSBT) encourage les entreprises privées à prendre des mesures climatiques ambitieuses en leur permettant de fixer des objectifs de réduction des émissions fondés sur des préconisations scientifiques. L'ISBT est un projet conjoint du Carbon Disclosure Project, de l'United Nations Global Compact (UNGC), du World Resources Institute (WRI) et du World Wide Fund for Nature (WWF).



Approche

Émissions de méthane

Le total des pertes de méthane sur le réseau de Fluxys Belgium représente environ 0,02 % de l'ensemble des volumes transportés. Ce pourcentage est inférieur aux pertes moyennes de méthane sur le réseau de transport européen, qui ont été évaluées à 0,05 % dans une étude réalisée en 2018 par Marcogaz, l'Association technique de l'industrie gazière en Europe.

Le projet Go for Net 0 suit 4 pistes pour traiter les sources d'émission de méthane.



Réduction des émissions pneumatiques

Adapter les équipements à l'origine d'émissions ou les remplacer par des équipements pilotés électriquement ou à l'air comprimé.

Réduction des émissions fugitives

Des campagnes périodiques LDAR (Leak Detection And Repair) dans nos stations permettent de détecter des sources d'émissions fugitives et de procéder à des réparations ou améliorations.

Réduction des émissions lors d'interventions sur le réseau

Lors d'interventions, du gaz naturel doit souvent être évacué d'un tronçon de canalisation en le mettant à l'air de manière contrôlée. Si possible, nous évitons cela, entre autres en captant le gaz naturel et en le réinjectant ailleurs dans le réseau.

Autres pistes

Plusieurs études sont en cours afin de déterminer d'autres pistes de réduction des émissions de méthane.

Émissions de CO₂

Le moins de compression possible

Pour équilibrer le réseau et piloter les flux de gaz, Fluxys Belgium sollicite le moins possible ses installations de compression.

Open Rack Vaporiser

Depuis 2013, le Terminal GNL de Zeebrugge utilise un Open Rack Vaporiser (ORV) pour regazéifier le GNL grâce à la chaleur de l'eau de mer. Cela permet d'éviter d'utiliser les installations de chauffage classiques, ce qui réduit la consommation d'énergie et les émissions de CO₂ et de NO_x.

Gaz vert

Pour le chauffage des bâtiments du Siège social et du site d'Anderlecht, Fluxys Belgium achète des certificats verts auprès de l'intercommunale IOK Beerse, producteur de biométhane. En 2020, les certificats ont couvert 77 % de la consommation totale d'énergie pour le chauffage dans les deux sites.

Résultats

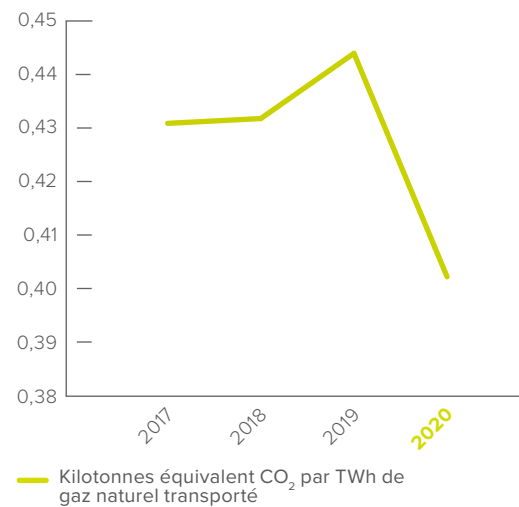
Les résultats repris dans le présent rapport comprennent à la fois les sources d'émissions directes et indirectes :

- Les émissions directes de dioxyde de carbone (CO₂) et de méthane (CH₄) lors de l'exploitation des infrastructures gazières, y compris l'utilisation de véhicules motorisés par le personnel ;
- La consommation d'électricité de l'entreprise constitue une source d'émissions indirectes.

Gaz à effet de serre - transport et stockage

Les initiatives et les investissements réalisés dans le cadre du projet Go for Net 0 ont permis de réduire considérablement les émissions de méthane en 2020 par rapport à l'année précédente. L'intensité en gaz à effet de serre de l'activité de transport et de stockage a diminué de 9 %. Par rapport à l'année de référence 2017, les émissions nominales de gaz à effet de serre étaient inférieures de 49 kilotonnes.

Évolution de l'intensité en gaz à effet de serre



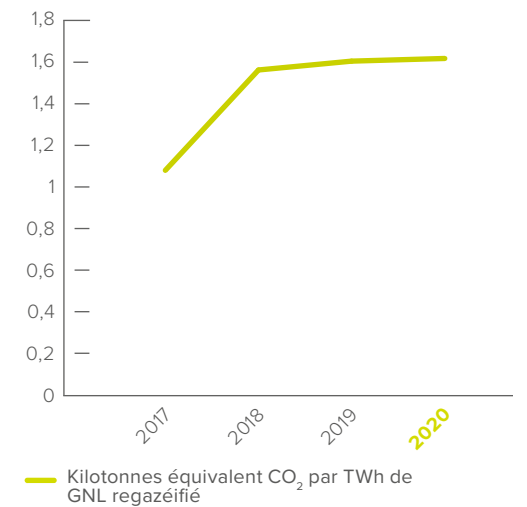
Gaz à effet de serre - terminalling de GNL

L'intensité en gaz à effet de serre du Terminal GNL en 2020 est restée à peu près au même niveau qu'en 2019 (+ 0,6 %).

Le recours maximal à l'Open Rack Vaporiser (ORV) pour regazéifier le GNL grâce à la chaleur de l'eau de mer a permis d'éviter le rejet de plus de 45 000 tonnes de CO₂. La capacité de l'ORV ne permet toutefois pas de couvrir la totalité des besoins en chaleur lorsque la demande de regazéification est élevée. En période de forte demande de regazéification, les installations de regazéification conventionnelles doivent être utilisées, ce qui entraîne une augmentation des émissions de CO₂. Cela a surtout été le cas au premier semestre.

Si l'intensité en gaz à effet de serre du Terminal GNL est restée à peu près au même niveau en 2020 qu'en 2019, les émissions nominales de CO₂ de l'installation étaient bien plus élevées que celles de l'année de référence 2017, parce que l'activité de regazéification était relativement faible cette année-là et que le besoin en chaleur avait pu être entièrement couvert grâce à l'Open Rack Vaporiser. Afin de réduire à l'avenir l'intensité en gaz à effet de serre du Terminal GNL, la décision finale d'investissement pour la construction de trois Open Rack Vaporisers supplémentaires a été prise début 2021 (voir p. 56).

Évolution de l'intensité en gaz à effet de serre





Efficacité énergétique

Le recours minimal aux stations de compression et l'utilisation de l'Open Rack Vaporiser au Terminal GNL –deux lignes de force dans la réduction des émissions de gaz à effet de serre – améliorent surtout l'efficacité énergétique. C'est en effet la diminution de la consommation énergétique qui permet de réduire les émissions de gaz à effet de serre.

D'autre part, nous prenons plusieurs autres mesures lors de l'exploitation de l'infrastructure. Des accords opérationnels sont passés avec les gestionnaires de réseaux voisins pour une utilisation rationnelle des réseaux sur le plan énergétique. Pour une efficacité énergétique optimale, nous exploitons aussi au maximum la flexibilité opérationnelle des canalisations et ajustons au mieux les configurations dans nos stations de détente. Au Terminal GNL, plusieurs installations ont été renouvelées et adaptées ces dernières années afin d'optimiser l'efficacité énergétique de l'infrastructure.



Vérification externe

La qualité et l'exactitude des chiffres utilisés dans ce rapport pour les émissions équivalent CO₂ sont validées par un auditeur externe. La validation a été effectuée conformément à la "Norme Internationale de Mission d'Assurance (ISAE) 3000 (Revised)", un modèle développé pour la certification des données non financières. Les indicateurs certifiés sont indiqués par un - voir page 57 (indicateurs) et page 108 (rapport d'assurance limitée).

Fluxys Belgium dispose de droits d'émissions de CO₂ pour les cinq sites soumis à la directive européenne relative aux droits d'émissions négociables. Des audits internes sont organisés chaque année pour ces sites et le rapport annuel d'émissions de chaque site est soumis à un audit externe.



Regazéificateurs supplémentaires à l'eau de mer au Terminal GNL de Zeebrugge

En 2020, la construction de 3 regazéificateurs supplémentaires à l'eau de mer au Terminal GNL de Zeebrugge était à l'étude chez Fluxys Belgium. La décision d'investissement a été prise début 2021 et, selon le planning actuel, les installations seront mises en service en 2024 et 2026. Sur la base de l'utilisation prévue du Terminal, les installations supplémentaires permettront de réduire la consommation d'énergie de 70 à 80 %, ce qui fera baisser les émissions de CO₂ de manière substantielle.

Indicateurs

Réduire systématiquement notre propre impact sur le climat	2020	2019	2018	2017
--	------	------	------	------

Émissions de gaz à effet de serre - transport et stockage				
Émissions de gaz à effet de serre en kilotonnes équivalent CO ₂	160	195,82	197,06	209,29
Méthane (CH ₄)	103	127	126	142
CO ₂	52,76	64,39	66,3	59,83
Électricité	4,40	4,44	4,52	7,47
Volume de gaz naturel transporté (TWh)	398,52	441,00	456,37	485,70
Intensité en gaz à effet de serre (kilotonnes équivalent CO ₂ /TWh de gaz naturel transporté)	0,40	0,44	0,43	0,43

Émissions de gaz à effet de serre - terminalling de GNL				
Émissions de gaz à effet de serre en kilotonnes équivalent CO ₂	83,35	119,22	42,74	13,86
Méthane (CH ₄)	0,03	0,05	0,02	0,01
CO ₂	71,63	107,43	35,07	5,17
Électricité	11,69	11,74	7,65	8,68
Volume de GNL regazéifié (TWh)	50,87	73,27	26,89	11,95
Intensité en gaz à effet de serre (kilotonnes équivalent CO ₂ /TWh de GNL regazéifié)	1,64	1,63	1,59	1,16
Total des émissions de gaz à effet de serre	243,14	315,04	239,8	223,15

Efficacité énergétique - transport et stockage				
Énergie consommée (MWh)	281.109	311.549	329.431	305.121
Diesel et essence	8.921	9.991	11.013	11.386
Électricité*	25.968	26.146	26.262	33.086
Gaz naturel	248.149	275.412	292.156	260.649
Volume de gaz naturel transporté (TWh)	398,52	441,00	456,37	485,70
Intensité énergétique (MWh d'énergie consommée/MWh de gaz naturel transporté)	0,00070	0,00071	0,00072	0,00063

Efficacité énergétique - terminalling de GNL				
Énergie consommée (MWh)	426.640	622.491	242.007	85.867
Diesel et essence	374	383	398	558
Électricité*	69.052	69.040	44.471	38.458
Gaz naturel	357.214	553.068	197.138	46.851
Volume de GNL regazéifié (TWh)	50,87	73,27	26,89	11,95
Intensité énergétique (MWh d'énergie consommée/MWh de GNL regazéifié)	0,00837	0,00853	0,00896	0,00716

* 1 MWh d'électricité requiert 2,5 MWh d'énergie primaire.
-> En savoir plus sur la méthodologie pour le calcul des émissions de gaz à effet de serre: voir p. 110



Autres mesures environnementales

Évaluations des incidences sur l'environnement

Tant au stade de la conception, de la construction que de l'exploitation de l'infrastructure, Fluxys Belgium veille à limiter les incidences sur l'environnement et le voisinage.

L'impact sur l'environnement est évalué lors de chaque demande de permis pour la construction et l'exploitation de nouvelles installations ou le renouvellement de permis pour les installations existantes. Une telle étude environnementale évalue l'impact du projet au niveau des émissions dans l'atmosphère, du bruit ambiant, de l'eau et du sol, de la production de déchets, de l'intégration dans l'environnement, de la mobilité ou encore de la biodiversité.

Le cas échéant, des mesures préventives ou d'atténuation sont prises, comme :

- une adaptation de la méthode d'exécution à l'environnement de travail (par exemple : recours à la technique de fonçage ou forage dirigé, réduction de la piste de travail) ;
- une intégration optimale des infrastructures de surface dans l'environnement ;
- la prise en compte des écosystèmes lors du croisement d'un cours d'eau, notamment par l'aménagement du sol d'un cours d'eau pour prévoir des zones de repos, de nourriture et de frai aux espèces de poisson indigènes.

En 2020, Fluxys Belgium a ainsi réalisé 16 études environnementales dans le cadre de ses demandes de permis.

Limitation des nuisances sonores

Fluxys Belgium utilise différentes techniques pour limiter les nuisances sonores des stations de détente, de compression et d'autres installations.

Lors de la construction de nouvelles infrastructures, les nuisances sonores qui pourraient être occasionnées font l'objet de toutes les attentions dès la phase de projet.

Par le biais de contrôles ciblés, Fluxys Belgium vérifie également ses infrastructures existantes en vue de détecter d'éventuelles nuisances sonores. Quand le niveau de bruit de l'infrastructure n'est pas en adéquation avec son environnement, Fluxys Belgium entreprend les adaptations nécessaires.

Préservation des écosystèmes

Fluxys Belgium accorde une attention particulière à la préservation des écosystèmes dans les zones où elle construit une infrastructure. L'impact des infrastructures sur les écosystèmes est étudié à travers les évaluations des incidences sur l'environnement (voir ci-contre). Lors de la pose de nouvelles canalisations, Fluxys Belgium veille toujours à impacter le moins possible l'environnement, et à ce que la nature soit entièrement remise en état à l'issue de la pose ou à ce qu'il soit investi dans des mesures compensatoires.

Épuration des eaux usées

Dans toutes les grandes stations, un réseau d'égouttage séparé a été posé et une installation de traitement individuel des eaux usées (ou une roselière de percolation) est en service.

Monitoring

En 2020, 3 plaintes environnementales externes ont été notifiées au coordinateur environnement. Les plaintes concernaient des nuisances sonores et/ou une odeur de gaz.

Aucune amende ou sanction n'a été infligée à Fluxys Belgium pour cause de non-respect de la législation ou réglementation environnementale.





Prosperity



Avec nos clients et les gestionnaires de réseau de distribution, nous représentons un élément essentiel de la société. En effet, nous veillons à la fourniture sûre et constante de quasiment un tiers de l'énergie dont ont besoin les ménages et entreprises en Belgique. Grâce à notre rôle de plaque tournante sur le marché du gaz naturel dans le nord-ouest de l'Europe, nous sommes aussi un maillon indispensable pour les consommateurs finaux des pays qui nous entourent.

Notre ambition : être un bon voisin pour tous ceux qui évoluent dans les environs de nos infrastructures. Par le biais de nos activités, nous contribuons de manière précieuse à la prospérité de la population, de nos collaborateurs et de nos actionnaires, mais aussi à la prospérité de l'économie.



Interruptions ou
diminutions
de la capacité
(2019 : 0)



Domages
aux infrastructures
causés par des tiers,
avec fuite de gaz
(2019 : 0)



Plaintes pour fraude,
comportement contraire
à l'éthique ou violation
des droits de l'homme
(2019 : 0)



Contribution à la prospérité
(2019 : 423,2 millions€)



Proposition de dividende
brut par action*
(2019 : 1,30 €)



Nombre de procédures
juridiques portant sur
un comportement
anticoncurrentiel ou le
non-respect du droit à la
concurrence
(2019: 0)

* Sous réserve de la décision de l'assemblée générale ordinaire appelée à statuer sur l'affectation du résultat de l'exercice



Concrètement, nous nous sommes concentrés en 2020 sur les éléments suivants :



Faire en sorte que nos services et travaux essentiels continuent d'être assurés en toute sécurité pendant la pandémie



Apporter une réponse aux besoins causés par la pandémie au moyen d'un engagement dans un contexte social plus large



Poursuivre les efforts commerciaux pour vendre des capacités supplémentaires et développer de nouveaux services pour participer à une prospérité tournée vers l'avenir



Ancrer notre intégrité en termes de business dans un code éthique simplifié



Poursuivre nos initiatives en vue de transporter des molécules pour un avenir neutre en carbone et offrir ainsi à long terme une solution pour l'ancrage local de l'activité économique et de l'emploi (voir 'Planet', p. 39)

Infrastructures sûres et fiables d'un point de vue opérationnel

Approche

En tant que gestionnaire de réseau de transport socialement responsable, Fluxys Belgium pose des infrastructures sûres et les exploite en toute sécurité. Avec les utilisateurs de nos infrastructures et les gestionnaires de réseau de distribution, nous veillons aussi à une continuité optimale des flux de gaz vers les consommateurs finaux en Belgique et sur l'ensemble du marché de l'Europe de l'Ouest, sur lequel nous jouons un rôle de plaque tournante.

Notre approche pour préserver l'intégrité et la fiabilité de nos installations fait partie intégrante de notre politique en matière de Sécurité, de Santé et d'Environnement, que nous voyons comme une responsabilité partagée et un engagement commun de l'entreprise et de ses collaborateurs.

- Nous garantissons à nos parties prenantes la sécurité, la fiabilité et la durabilité de nos activités
- Nous appliquons une gestion active des risques par le biais d'un système de gestion de la qualité et de la sécurité (Quality & Safety Management System)
- Nous notifions les incidents et tirons les leçons de nos expériences

Risques connexes

Risque

Les incidents industriels peuvent entraîner des dommages aux infrastructures de Fluxys Belgium, mettre des personnes en danger, causer une indisponibilité avec des répercussions sur la continuité de nos services et s'accompagner de pertes financières.

Mesures

- Système de gestion de la sécurité
- Mesures préventives lors de la conception, de la construction et de l'exploitation de l'infrastructure, en ce compris les aspects de cybersécurité et de terrorisme
- Mesures de détection comprises dans des programmes de suivi et d'inspection de l'infrastructure et des chantiers
- Mesures réactives dans le cadre de la planification d'urgence

Réaction rapide à la pandémie

En 2020, la pandémie a plongé la société dans son ensemble dans une difficile période d'urgence, une période également au cours de laquelle l'approvisionnement en énergie des hôpitaux, des services publics, des ménages et de nombreuses industries était plus que jamais primordial. Malgré l'impact étendu de la pandémie, tous les services essentiels de Fluxys Belgium sont restés opérationnels. L'entreprise s'est pleinement concentrée sur son rôle vital au sein de la société et vis-à-vis de ses clients : la sécurité et la continuité de l'approvisionnement en gaz.

Dans le contexte de l'épidémie de Covid-19, les mesures nécessaires ont été prises rapidement pour assurer la continuité de nos activités, tout en nous conformant rigoureusement aux recommandations des autorités afin de limiter la propagation du virus.

Pendant les périodes de confinement et de semi-confinement, nous avons instauré le télétravail pour nos collaborateurs dont la présence n'était pas indispensable sur place pour la continuité des activités de l'entreprise. En ce qui concerne les collaborateurs dont la présence sur place était indispensable, le travail en équipe a été réorganisé pour former des bulles séparées et des mesures supplémentaires ont été mises en place pour les équipes dont la fonction est critique.



Conversion L/H conforme au planning

Assurer la continuité de l'approvisionnement en gaz naturel

La diminution de la production issue du champ de Groningen, une source de gaz naturel à bas pouvoir calorifique (ou gaz L), incite les Pays-Bas, entre autres mesures, à procéder à un arrêt graduel de l'exportation de gaz L. Les exportations vers l'Allemagne diminueront progressivement entre 2020 et 2030, tandis qu'il sera mis un terme à celles vers la Belgique et la France entre 2024 et 2030. Par ailleurs, pour des raisons de sécurité, la production du champ a été limitée à plusieurs reprises depuis 2014.

Actuellement, la Belgique importe environ 42 TWh de gaz L par an pour la consommation sur le marché belge. Parallèlement, le réseau belge sert également de corridor permettant d'acheminer du gaz L vers la France. Le gaz de Groningen représente dans notre pays près d'un quart de l'approvisionnement total et environ la moitié du gaz naturel consommé par les ménages ainsi que par les petites et moyennes entreprises.

En raison de la baisse prévue des exportations de gaz L à partir des Pays-Bas, la Belgique, la France et l'Allemagne doivent adapter leurs réseaux pour remplacer progressivement les importations de gaz L par du gaz naturel à haut pouvoir calorifique (gaz H) en provenance d'autres sources, afin de garantir la continuité de l'approvisionnement en gaz naturel.

Les travaux d'infrastructure respectent les délais

Après plusieurs petits projets de conversion au cours de la période 2016-2017, des conversions à plus grande échelle ont eu lieu en 2018 et 2019. En 2020, les équipes de Fluxys Belgium, en collaboration avec les gestionnaires de réseaux de distribution Sibelga, Fluvius et Ores, ont à nouveau réalisé une conversion d'envergure pour 120.000 raccordements. Malgré les restrictions liées aux mesures corona, la conversion a pu être terminée dans les délais.

Accélération de la conversion

À la demande des pouvoirs publics belges, Synergrid, la fédération des gestionnaires de réseau d'électricité et de gaz en Belgique, avait initialement élaboré un planning indicatif prévoyant la fin de la conversion à l'horizon 2029. Grâce à la coopération active entre Fluxys Belgium et les gestionnaires de réseaux de distribution Sibelga, Fluvius et Ores, le programme de conversion va s'accélérer. Le planning actuel prévoit que la totalité du marché belge du gaz L sera convertie d'ici la fin de l'année 2024. À partir de ce moment-là, seul du gaz L traversera encore notre réseau depuis les Pays-Bas vers le sud en direction de la France, où les opérations de conversion dureront probablement jusqu'en 2029.

D'autres projets d'infrastructure respectent les délais, malgré le Covid-19

Canalisation Maarkedal-Renaix

À l'été 2020, nous avons mis en service la nouvelle canalisation de gaz naturel entre Maarkedal et Renaix (7 km) ainsi qu'une nouvelle station de détente à Renaix. Cette infrastructure a été construite dans le cadre de notre programme de restructuration et de renouvellement visant à continuer d'assurer de manière efficace l'approvisionnement en gaz naturel de la région de Flobecq et Renaix.

Canalisation Leuze-Belœil

C'est également dans le cadre de notre programme de restructuration et de renouvellement que nous avons mis en service une nouvelle canalisation de gaz naturel entre Leuze-en-Hainaut et Belœil (12 km) à l'automne 2020.





Un système complet de gestion de la sécurité

Dans les phases de projet, de construction, de mise en service, d'exploitation, de maintenance et de démantèlement de ses installations, Fluxys Belgium veille à la sécurité de tous, au respect de l'environnement et au bien-être de ses collaborateurs. Dans le cadre de notre activité de transport, nous travaillons avec un système complet de gestion de la sécurité (Safety Management System) afin de disposer d'un réseau de transport sûr et fiable, d'en conserver l'intégrité et de limiter les retombées d'éventuels incidents. Ce système est en permanence adapté pour tenir compte des dernières évolutions et possibilités d'amélioration. En ce qui concerne les activités de stockage et de terminalling de GNL, le système de gestion de la sécurité fait partie de la législation Seveso. Des inspections spécifiques sont réalisées sur les deux sites Seveso par le SPF Emploi, Travail et Concertation sociale, en collaboration avec le département Environnement de l'administration flamande.

Le Safety Management System fait l'objet d'une vaste communication interne au sein de l'entreprise et est soumis à des audits internes et externes réguliers. En 2020, il est à nouveau passé, avec succès, par un audit externe intermédiaire.

Construire et démanteler avec soin

Pour chaque projet de construction, Fluxys Belgium fait appel uniquement à des entrepreneurs qualifiés et certifiés. Les services de l'entreprise qui interviennent dans les projets de construction sont également certifiés VCA. La certification VCA se présente comme une liste de contrôle pour la sécurité, la santé et l'environnement.

Avant chaque mise en service, une batterie de tests est réalisée sous la supervision d'un organisme de contrôle agréé pour vérifier, entre autres, l'étanchéité et la résistance des canalisations. Le bon état des canalisations est ensuite contrôlé régulièrement dans le cadre d'un programme d'inspection. Les canalisations sont également équipées d'un système de protection cathodique pour éviter la formation de corrosion.

Les installations qui n'assureront plus une fonction de transport sont mises hors service en toute sécurité. Cette mise hors service se fait par le démantèlement partiel ou total de l'infrastructure ou par un transfert à un gestionnaire de réseau de distribution. Parfois, l'infrastructure est laissée partiellement ou entièrement dans le sol, avec les précautions techniques nécessaires pour limiter les répercussions sur l'environnement et les êtres humains.

Gestion minutieuse, 24 heures sur 24, des flux de gaz

Le dispatching central de Fluxys Belgium gère et contrôle les flux de gaz naturel dans le réseau 24 heures sur 24. Les dispatchers suivent en continu les paramètres qui peuvent avoir des conséquences directes sur le mouvement du gaz et sur le bon fonctionnement des infrastructures. Le dispatching joue également un rôle de coordination en cas de signalement d'une odeur de gaz, d'incident ou d'accident.

Planification d'urgence

Afin de limiter les conséquences d'incidents éventuels, Fluxys Belgium a mis en place une organisation de crise ainsi que des plans et procédures d'urgence pour ses activités opérationnelles et ICT. Les membres de cette organisation de crise suivent des formations spécifiques.

Nous organisons aussi régulièrement des exercices d'urgence en interne afin de nous assurer de la réactivité de notre organisation. Des exercices sont par ailleurs organisés en collaboration avec les services de secours pour échanger les expertises et tester les plans d'urgence. En raison de la pandémie de Covid-19, nous n'avons pas organisé d'exercices d'urgence en 2020.

Dans le cadre de la planification d'urgence, Fluxys Belgium met les données concernant ses canalisations à la disposition entre autres de la Direction générale Gestion de crise du SPF Intérieur, des zones de secours et des Centres d'information et de communication (CIC) ou centrales d'urgence qui centralisent toutes les demandes d'intervention policière.

Principaux processus





Attention particulière aux systèmes ICT et à la cybersécurité

La disponibilité de systèmes ICT et de contrôle industriel est essentielle pour l'exploitation sûre et fiable de nos infrastructures. Des dysfonctionnements de ces systèmes peuvent survenir pour diverses raisons. C'est la raison pour laquelle Fluxys Belgium prend des dispositions techniques et organisationnelles afin que la disponibilité de ses systèmes informatiques rencontre les besoins.

Pour un certain nombre de systèmes, comme celui pour la gestion des flux de gaz naturel dans le réseau, nous avons mis en place des équipements de back-up. Ceux-ci se mettent en action dès qu'un dysfonctionnement est constaté, afin que nous puissions garantir la continuité de l'exploitation.

La sécurité ICT comprend également des mesures techniques pour contrer des cyberattaques. Dans ce contexte, nous organisons aussi des campagnes de sensibilisation. En 2020, nous avons à nouveau organisé plusieurs exercices visant à apprendre à nos collaborateurs à gérer de manière efficace des e-mails de hameçonnage.

Maintenance et inspection minutieuses

Des patrouilles vérifient les tracés de canalisation de diverses manières et selon une fréquence définie, en voiture, en hélicoptère et à pied. On veille également à ce qu'aucun chantier non annoncé ne démarre à proximité de nos canalisations. Afin de repérer de tels travaux de manière préventive, nos conduites principales sont équipées d'un système de détection acoustique.

Des programmes de maintenance spécifique par type d'installation permettent de faire en sorte que les infrastructures restent sûres et fiables tout au long de leur cycle de vie. Toutes les activités de maintenance sont réalisées par des collaborateurs internes ou externes compétents. Là où c'est possible, les canalisations sont inspectées de l'intérieur sur base périodique, et le réseau est également examiné sur une base annuelle à la recherche de fuites éventuelles, à l'aide de vols spéciaux en hélicoptère.

Garder un œil sur les travaux réalisés à proximité de nos infrastructures

Suivre de près les notifications de travaux

Les incidents importants sur les canalisations résultent souvent de dégâts occasionnés par des tiers. Pour éviter de tels dommages, quiconque prévoit ou souhaite réaliser des travaux à proximité d'infrastructures de transport de gaz naturel est légalement tenu d'en notifier Fluxys Belgium préalablement.

Fluxys Belgium répond à chacune de ces notifications et confirme la présence ou non d'une infrastructure de transport de gaz naturel à proximité des travaux. Si une infrastructure est présente, le demandeur reçoit toutes les données nécessaires et la procédure à suivre afin de réaliser les travaux en toute sécurité.

Nos collaborateurs participent chaque jour à des réunions préparatoires relatives à des travaux prévus par des tiers à proximité de nos infrastructures. Les mesures nécessaires y sont expliquées et les accords en matière de sécurité y sont couchés sur papier avant que les travaux puissent effectivement commencer.

Les infrastructures peuvent également être endommagées lors de travaux de Fluxys Belgium destinés à leur mise en service ou à leur réparation. Chaque incident ou quasi-incident fait l'objet d'une analyse approfondie et des actions sont immédiatement entreprises afin que ces événements ne se reproduisent plus.





Résilience financière



Notifier des travaux en toute simplicité

Le respect de l'obligation légale de notification est devenu nettement plus facile grâce au développement de portails en ligne pour notifier des travaux. Dans ce contexte, Fluxys Belgium est l'un des fers de lance à l'origine de la plateforme KLIM-CICC, le Point de Contact fédéral Informations Câbles et Conduites.

Indicateurs

Infrastructure sûre et fiable d'un point de vue opérationnel

	2020	2019	2018	2017
Diminution ou interruption de la capacité de transport ferme	0	0	0	0
Diminution ou interruption de la capacité de transport interruptible	0	0	0	0
Dommages aux infrastructures causés par des tiers, avec pour conséquence une fuite de gaz ou une interruption de la capacité	0	0	0	0

Informer et sensibiliser

Fluxys Belgium a mis sur pied plusieurs initiatives d'information et de sensibilisation relatives à la sécurité des travaux à proximité de ses infrastructures. Ces initiatives s'adressent à toutes les parties impliquées dans des travaux de ce type : architectes, maîtres de l'ouvrage, concepteurs, entrepreneurs, propriétaires et exploitants, communes, notaires, services de secours, etc.

- **E-mails de rappel** réguliers à tous les propriétaires et exploitants de terrains sur lesquels se trouvent des infrastructures Fluxys
- Au moins une fois par législature, organisation d'une **session d'information** pour les communes, zones de secours et zones de police
- Suivi de la sécurité des travaux à proximité des infrastructures souterraines au sein de différents **groupes de travail et fédérations** dans lesquels Fluxys Belgium est active, tels que Fetrapi (Fédération des Transporteurs par Pipeline), le Vlaamse Raad van Netwerkbeheerders, le CGRB (Conseil des Gestionnaires de Réseaux de Bruxelles) et le Groupe de travail restreint des Impétrants.
- En collaboration avec le VDAB et le Forem : **formation pour les conducteurs d'excavatrices** reconnue officiellement par le Fonds de formation professionnelle de la Construction. Une formation a aussi été développée avec Air Liquide concernant le revêtement de canalisations en acier.

Approche

Dans les limites du cadre réglementaire applicable à nos activités, nous nous efforçons de répondre le mieux possible aux attentes et besoins de nos clients afin de maximiser les revenus provenant de la vente de nos services. Des ventes maximales de capacités soutiennent par ailleurs la compétitivité de nos tarifs, à laquelle nous contribuons également en gardant sous contrôle nos coûts d'exploitation et en visant dans notre structure financière un ratio le plus proche possible de l'optimum réglementaire. Notre politique de financement nous permet de financer des investissements à des conditions avantageuses.

Risques connexes

Risque

Risque que des événements ou évolutions sur le marché aient des répercussions sur les revenus et/ou actifs de Fluxys Belgium

Mesures

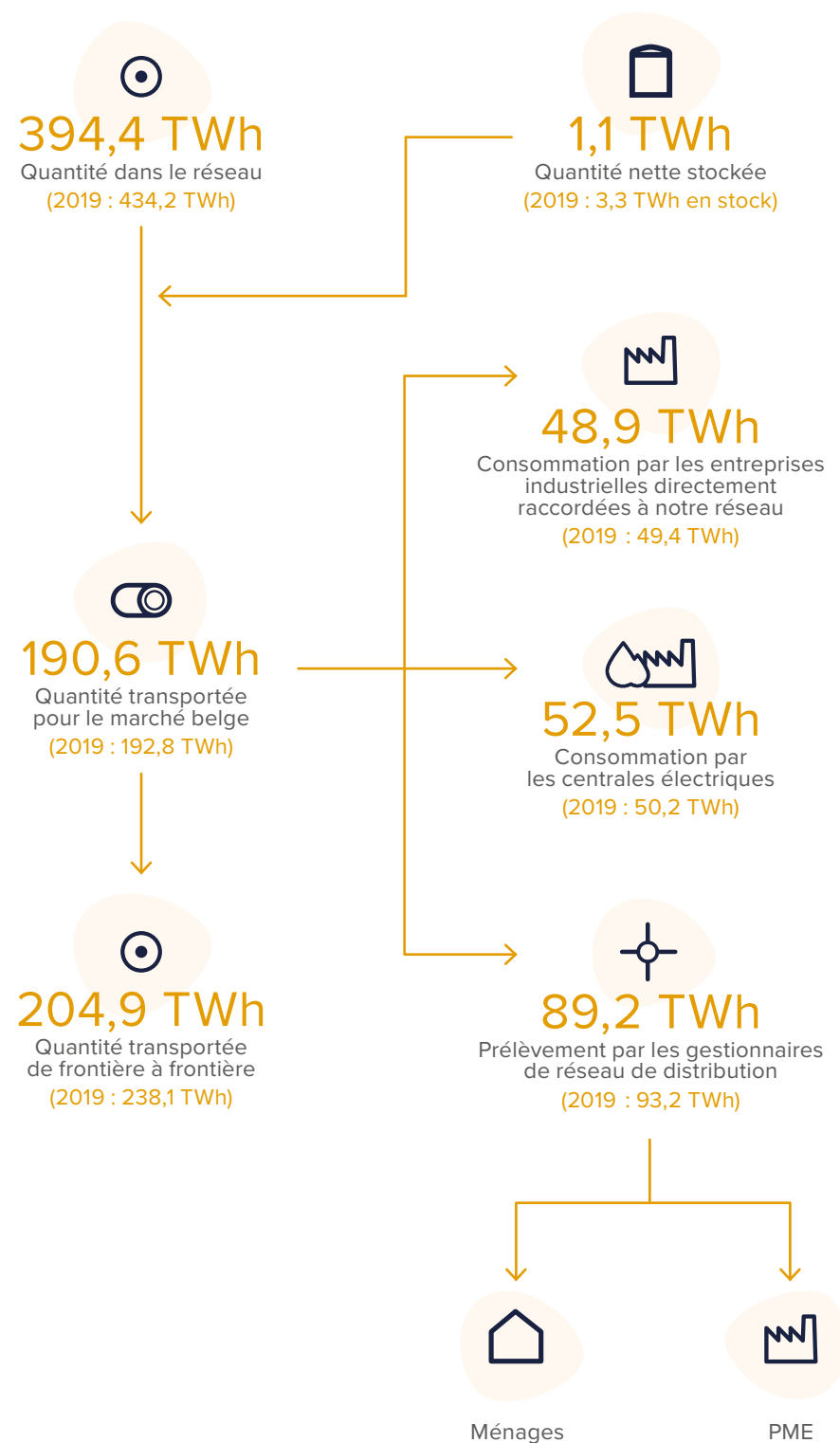
- Suivi du marché en adaptant continuellement les services existants et/ou en développant les nouveaux services dont le marché a besoin, à des prix compétitifs
- Suivi financier des contreparties en examinant leurs créances, leurs crédits, leurs liquidités, leur solvabilité et leur réputation
- Assurances
- Garanties des fournisseurs et clients

Vente et investissements

Baisse des tarifs de transport 2020-2023

En 2019, le régulateur fédéral belge de l'énergie, la CREG, a approuvé les propositions tarifaires pour le transport soumises par Fluxys Belgium pour la période réglementaire 2020-2023. Conformément à la nouvelle méthodologie tarifaire établie en concertation avec la CREG et le marché, les tarifs de transport 2020-2023 pour un consommateur belge moyen sont environ 5 % inférieurs aux tarifs indexés pour 2019. La baisse des tarifs n'a pas d'influence sur le résultat net de Fluxys Belgium et résulte des efforts soutenus de l'entreprise en matière d'efficacité, de la baisse des taux d'intérêt et de la restitution de soldes réglementaires du passé.





Efforts particuliers pour la vente de capacités de transport

Les règles européennes harmonisées pour l'utilisation des réseaux impliquent que les clients actifs dans le transport de frontière à frontière concluent moins de contrats à long terme. Lorsque, par exemple, des contrats à long terme arrivent à échéance, les capacités ainsi libérées doivent être vendues aux enchères.

L'arrivée à échéance progressive de contrats à long terme signifie pour les gestionnaires de réseau de transport que le cadre offrant des perspectives de revenus stables, quel que soit le niveau d'utilisation des infrastructures, est en train de s'estomper. Le cadre réglementaire prévoit un système qui permet de lisser l'impact de réservations de capacités plus élevées ou plus faibles.

Le défi pour nos équipes commerciales consiste donc à proposer aux clients les instruments permettant de saisir, dans un contexte de contrats à court terme, des opportunités qui peuvent nous apporter des ventes de capacités supplémentaires.

Les opportunités pour les clients dépendent dans une large mesure de leur stratégie d'achat et de la consommation finale, qui est en grande partie tributaire des variations de température et a également été impactée par la pandémie en 2020. Ainsi, le marché européen a vu baisser sa demande de gaz naturel d'environ 4% en 2020 comparé à l'année précédente, avec bien sûr aussi un impact sur la demande de capacités pour le transport de frontière à frontière. Néanmoins, les périodes où les prix du gaz étaient particulièrement bas ont permis, de façon inattendue, de vendre des volumes de capacité à court terme.

La vente de capacité pour le marché belge est restée comparable à celle de l'année précédente : les volumes transportés pour une consommation en Belgique n'ont que légèrement baissé par rapport à 2019 (-1%).

- Le transport à destination des gestionnaires de réseau de distribution a enregistré une diminution de plus de 4%, qui s'explique par les températures plus douces.
- Le prélèvement des entreprises industrielles directement raccordées a enregistré une légère baisse de près de 1%.
- Le transport pour les centrales électriques au gaz naturel a quant à lui augmenté de près de 5%.

Les équipes se sont aussi particulièrement investies dans les projets de nouvelles centrales électriques au gaz naturel pour compenser la sortie du nucléaire. Fluxys a élaboré une proposition commerciale pour plusieurs promoteurs de projets en vue d'un raccordement des centrales au réseau. Les projets de raccordement retenus seront fonction des centrales électriques qui seront construites à l'issue de la procédure d'attribution prévue par les autorités fédérales à la fin de l'année 2021.

Capacités pour alimenter le marché allemand

L'Allemagne a besoin de volumes additionnels de gaz naturel aux côtés des sources renouvelables pour compenser la sortie du nucléaire et l'arrêt progressif de la production d'électricité à partir du charbon et la lignite. L'Allemagne a également besoin de nouvelles importations pour remplacer la baisse des volumes de gaz naturel en provenance des Pays-Bas. Le réseau belge offre l'opportunité à l'Allemagne de diversifier son portefeuille d'approvisionnement en toute souplesse avec du GNL via le point d'interconnexion d'Eynatten. En outre, la canalisation Zeelink, qui se situe dans le prolongement de l'infrastructure belge, a été mise en service en Allemagne en mars 2021.

Simple : des points d'interconnexion virtuels vers tous les marchés voisins

En 2020, Fluxys Belgium a aussi entamé les préparatifs pour intégrer le point d'interconnexion Zebra avec les Pays-Bas, à partir de 2021, dans le point d'interconnexion virtuel existant avec les Pays-Bas. Cette démarche profite naturellement à ses clients. En effet, par le biais d'un point d'interconnexion virtuel, les utilisateurs du réseau peuvent acheter en un point unique les capacités disponibles pour transporter du gaz naturel entre deux marchés. Grâce à l'intégration du point d'interconnexion Zebra, les clients bénéficient désormais d'un seul et même point d'interconnexion virtuel pour la capacité de transport depuis et vers tous les marchés voisins.

Records absolus pour le Terminal GNL de Zeebrugge

Le début du contrat à long terme pour transbordement en décembre 2019 a fait grimper considérablement le trafic au Terminal GNL de Zeebrugge en 2020. Le Terminal a accueilli au total 172 navires, pulvérisant le record précédent de 130 navires, enregistré en 2019. Mars 2020 a été un mois de record absolu pour le trafic maritime au Terminal, avec un total de 30 navires amarrés, soit plus du double du précédent record de mai 2019.

Le nombre d'opérations de transbordement a presque triplé, tandis que le nombre de déchargements a diminué, à la fois pour les grands et les petits méthaniers. Le trafic de camions-citernes de GNL a lui aussi augmenté de plus de 20 %, atteignant presque 3 200 chargements.

Open Season réussie pour des capacités de regazéification supplémentaires

Répondant aux signaux en provenance du marché, le Terminal GNL de Zeebrugge a organisé une Open Season pour des capacités de regazéification supplémentaires. Et ce fut une réussite : au cours de la phase contraignante de l'Open Season, la capacité proposée de 6 millions de tonnes par an (environ 10,5 GWh/h) a été entièrement souscrite.

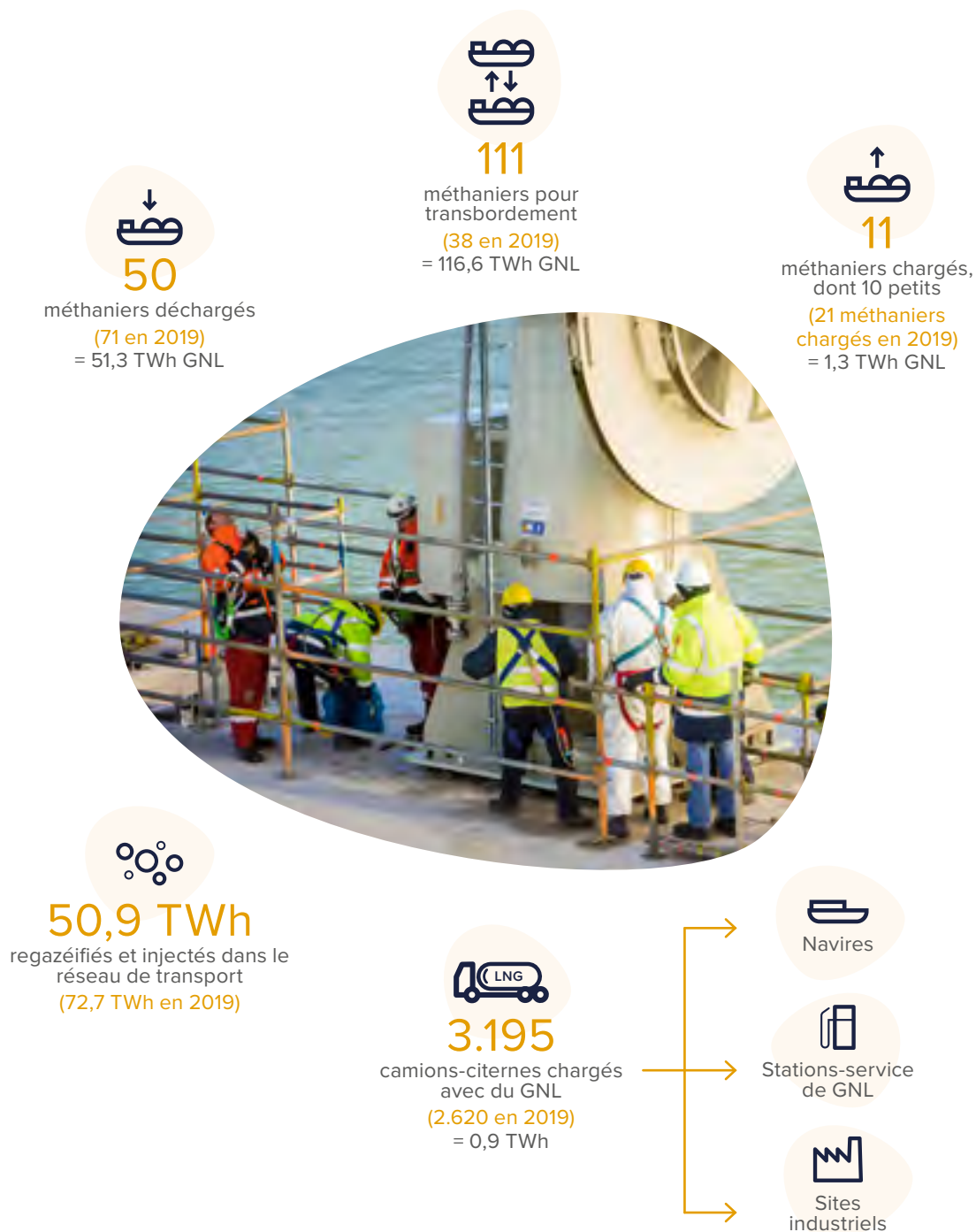
Sur cette base, la décision d'investissement définitive a été prise de construire l'infrastructure supplémentaire nécessaire au Terminal GNL de Zeebrugge. Cette infrastructure consiste en trois Open Rack Vaporisers supplémentaires, qui utilisent la chaleur de l'eau de mer pour regazéifier le GNL (voir p. 56).

La capacité de regazéification supplémentaire sera proposée en deux temps :

- Étape 1 : à partir de début 2024, 4,7 millions de tonnes par an (environ 8,2 GWh/h) de capacité de regazéification supplémentaire ;
- Étape 2 : à partir de début 2026, la totalité des 6 millions de tonnes par an (environ 10,5 GWh/h) de capacité de regazéification supplémentaire.

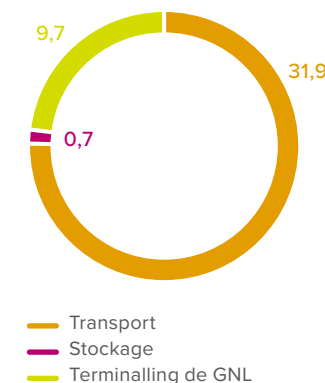
Diverses initiatives sur le marché pour le GNL à petite échelle

En 2020, Fluxys Belgium a lancé diverses initiatives et de nouveaux services à destination des clients actifs ou désireux de se lancer sur le marché du GNL à petite échelle. Ce marché est en plein développement, car le GNL représente une solution dans diverses niches pour une transition énergétique vers des combustibles plus propres. Dans le domaine de la navigation, du transport routier lourd et de l'industrie hors réseau, le GNL constitue une alternative aux combustibles fossiles générant d'importantes émissions. En outre, la flotte GNL et les installations de GNL chez les consommateurs sont axées vers l'avenir, étant donné qu'elles conviennent automatiquement pour le bio-GNL neutre en carbone. Vous trouverez de plus amples informations sur l'utilisation du GNL à petite échelle comme élément de la transition énergétique dans le chapitre Planet, à la page 39.



42,3 millions EUR d'investissements

Investissements en immobilisations corporelles





Stockage : un beau résultat commercial dans un contexte de marché volatil

La capacité du site de stockage de Loenhout est réservée à 60 % jusqu'en 2022 dans le cadre de contrats à long terme. Le défi pour Fluxys Belgium consiste à vendre la capacité restante dans un contexte de haute volatilité des différences de prix été/hiver aux points de négoce gazier. Pendant les périodes de fortes différences de prix, la capacité de stockage physique représente une opportunité pour les clients, et Fluxys Belgium joue largement sur ce point d'un point de vue commercial.

En janvier, avril et octobre, nos équipes de vente ont ainsi pu vendre toute la capacité restante pour la saison de stockage 2020-2021 ainsi qu'une grande partie de la capacité restante pour la saison de stockage 2021-2022.

L'activité de stockage en Europe est sous pression depuis plusieurs années déjà en raison de la forte volatilité des différences de prix été/hiver aux points de négoce gazier. Dans ce contexte, de nouveaux modèles de marché intégrant un mécanisme de soutien ont été conçus dans des pays voisins, qui entrent en concurrence directe avec la vente de stockage à Loenhout. Dans ce cadre, Fluxys Belgium collabore avec la CREG et le SPF Économie pour l'établissement d'un modèle de marché qui lui permettra, à l'échéance des contrats à long terme pour le stockage à Loenhout, de continuer à utiliser à long terme les infrastructures de stockage en tant qu'atout majeur pour le système énergétique belge.

Suivi financier et garanties

Fluxys Belgium évalue systématiquement la capacité financière de ses contreparties et applique une politique de suivi rigoureux de ses créances. Dans le cadre de notre politique de gestion des risques liés aux contreparties, nous soumettons nos clients et fournisseurs importants à une analyse financière préalable (liquidités, solvabilité, rentabilité, réputation et risques), qui est ensuite réitérée de manière régulière.

Dans le cadre de ces analyses, Fluxys Belgium puise dans des sources d'informations internes et externes, telles que des analyses officielles par des agences spécialisées. Ces dernières évaluent les entreprises en fonction du risque et leur accordent une notation standardisée (credit rating). Fluxys Belgium fait également appel à des bases de données contenant des informations générales, financières et de marché pour compléter son dossier sur le client ou le fournisseur potentiel.

En outre, Fluxys Belgium demande une garantie financière à la plupart de ses clients et à certaines catégories de fournisseurs. Par ces moyens, le groupe limite son exposition aux risques de crédit tant au niveau du défaut de paiement que de la concentration de clients. Les conséquences négatives éventuelles de parties en défaut de paiement sont traitées conformément au cadre réglementaire.

Fluxys Belgium place ses excédents de trésorerie auprès de la société-mère Fluxys dans le cadre de conventions de cash pooling. Fluxys place ces excédents de plusieurs manières :

- Auprès d'institutions financières de premier plan ;
- Sous forme d'instruments financiers émis par des sociétés bénéficiant d'une notation élevée ;
- Dans des instruments financiers d'émetteurs dont une autorité solvable est actionnaire majoritaire ou qui bénéficient d'une garantie de la part d'un État européen solvable ;
- Dans des prêts à des filiales de Fluxys, dans le respect des conditions de marché. Ce risque de contrepartie est limité et maîtrisé grâce au suivi qu'exerce Fluxys sur ses filiales.

Assurances

Fluxys Belgium évalue la probabilité des risques majeurs inhérents à ses activités et se livre à une estimation des conséquences financières éventuelles en cas de survenance de ces risques. En fonction des possibilités et des conditions du marché, le groupe couvre ces risques essentiellement en faisant appel au marché de l'assurance. Dans certains cas, les risques sont en partie réassurés par Flux Re, une filiale à 100 % de Fluxys Belgium, ou sont partiellement couverts, par exemple à travers l'application de franchises adaptées.

Le fait que Flux Re soit intégralement consolidée dans les comptes du groupe implique que les coûts des accidents couverts par son programme de réassurance sont mis à charge du résultat consolidé. Flux Re réassure en outre certains risques d'autres sociétés du groupe Fluxys. Les indemnités à verser à ces sociétés lors d'accidents auront, le cas échéant, un impact sur le résultat consolidé IFRS du groupe Fluxys Belgium.

La couverture globale est en ligne avec les pratiques européennes en la matière et porte sur les différents domaines dans lesquels des risques peuvent apparaître :

- Protection des installations contre diverses formes de dommage matériel. Dans certains cas, ces installations bénéficient de surcroît d'une couverture complémentaire pour les pertes de revenus dues à l'indisponibilité pour cause de dommages ;
- Protection couvrant la responsabilité vis-à-vis de tiers par la souscription d'une couverture globale à plusieurs niveaux ;
- Programme destiné au personnel : couverture par des assurances obligatoires (assurance-loi contre les accidents du travail) et programme couvrant le personnel en matière de soins de santé ;
- Protection du parc automobile grâce à des assurances adaptées.





Situation financière : chiffres-clés consolidés

Compte de résultat (en milliers d'euros)	31.12.2020	31.12.2019
Produits des activités ordinaires	560.590	530.995
EBITDA*	313.623	297.337
EBIT*	133.482	134.841
Résultat net	73.273	69.498
Bilan (en milliers d'euros)	31.12.2020	31.12.2019
Investissements de la période en immobilisations corporelles	42.255	91.282
Total des immobilisations corporelles	2.011.209	2.129.400
Capitaux propres	639.038	662.677
Endettement financier net*	873.111	903.339
Total du bilan consolidé	2.730.039	2.867.575

* Voir aussi glossaire page 80.

Chiffre d'affaires et résultat net en augmentation

Le chiffre d'affaires du groupe Fluxys Belgium s'élève à 560,6 millions d'euros en 2020, soit une augmentation de 29,6 millions EUR par rapport au chiffre d'affaires de 2019 (531,0 millions EUR). Le résultat net est passé de 69,5 millions EUR en 2019 à 73,2 millions EUR en 2020, soit une hausse de 3,7 millions EUR. L'augmentation du chiffre d'affaires régulé et du résultat net découle en grande partie de la mise en service, fin 2019, du cinquième réservoir de stockage à Zeebrugge pour les services de transbordement de navire à navire. Elle correspond à la méthodologie tarifaire et aux dispositions complémentaires en matière de coûts gérables autorisés et incitants pour la période 2020-2023.

Efforts d'efficience en ligne avec le modèle tarifaire régulé

En juin 2018, la CREG, le régulateur fédéral, a établi une nouvelle méthodologie tarifaire pour le transport de gaz naturel, le stockage de gaz naturel et le terminalling de GNL pour la période régulatoire 2020-2023. La nouvelle méthodologie se fonde sur les principes existants qui ont été affinés et complétés.

Le principe prévoyant que les tarifs couvrent tous les coûts raisonnables (y compris les intérêts et une rémunération équitable) est maintenu. En plus des incitants axés sur la gestion des coûts, un nombre de nouveaux incitants est introduit pour suivre et contrôler certaines performances de l'entreprise. La part des réductions de coûts réalisées qui revient à l'entreprise a été adaptée, ceci implique que les potentiels rendements y relatifs sont plus limités.

Grâce à la maîtrise de ses frais d'exploitation, combinée à des efforts d'efficience considérables, le groupe Fluxys Belgium a réussi à atteindre les objectifs réglementaires et à bénéficier de ces incitants.

Une contribution à la prospérité en hausse

Fluxys Belgium génère de la prospérité en contribuant à la croissance économique de la société et de l'environnement dans lequel l'entreprise est active. Cette contribution à la prospérité est mesurée à travers la valeur ajoutée que nous créons et distribuons à nos parties prenantes.

En 2020, la valeur ajoutée découlant de nos activités poursuivies s'élevait à 427,1 millions EUR, une augmentation de 3,9 millions EUR par rapport à 2019.

Perspectives pour 2021

Le résultat net des activités régulées belges est déterminé, conformément à la méthodologie tarifaire 2020-2023, sur la base de différents paramètres réglementaires, notamment les capitaux propres investis, la structure financière et les incitants. De plus amples informations sur la méthodologie tarifaire 2020-2023 sont reprises dans la section « Cadre légal et réglementaire », à partir de la page 157.

Sur la base des informations disponibles à la date de rédaction du présent rapport, nous ne prévoyons pas d'impact notable sur le résultat consolidé du groupe Fluxys Belgium à la suite de la pandémie de Covid-19 et des évolutions de marché qui en découlent (voir Note 1f dans les états financiers consolidés).

Activités et résultats statutaires des filiales

Fluxys LNG

Fluxys LNG (filiale consolidée – participation Fluxys Belgium 99,99% et participation Flux Re 0,01%) est propriétaire et gestionnaire du Terminal GNL à Zeebrugge. Elle commercialise la capacité du Terminal ainsi que des services connexes. Les fonds propres de Fluxys LNG s'élèvent à 156,9 millions EUR au 31 décembre 2020, contre 165,8 millions EUR l'année précédente. Le résultat net de l'exercice 2020 s'élève à 29,1 millions EUR, contre 28,4 millions EUR en 2019.

Flux Re

Flux Re (filiale consolidée – participation Fluxys Belgium 100%) est une société de réassurance de droit luxembourgeois constituée en octobre 2007. Les fonds propres statutaires, avant affectation, de Flux Re passent de 15,2 millions EUR au 31 décembre 2019 à 15,4 millions EUR au 31 décembre 2020. Le résultat net de l'exercice 2020 s'élève à 5,2 millions EUR, contre 6,4 millions EUR en 2019.

Balansys

Balansys (participation consolidée par mise en équivalence – participation Fluxys Belgium 50%). Dans le cadre de l'intégration des marchés gaziers belge et luxembourgeois, Fluxys Belgium et Creos ont constitué le 7 mai 2015 la société Balansys, une coentreprise dans laquelle Fluxys Belgium et le gestionnaire de réseau de transport luxembourgeois Creos Luxembourg détiennent chacun 50%. Le 1^{er} juin 2020, cette société a repris les activités de balancing commercial du marché intégré du gaz belgo-luxembourgeois.

Fluxys Belgium SA – résultats 2020 (suivant les normes belges) : proposition d'affectation des résultats

Le résultat net statutaire de Fluxys Belgium SA s'élève à 70,8 millions EUR, contre 42,5 millions EUR en 2019. Cette augmentation par rapport à l'exercice précédent découle entre autres de la mise en service du cinquième réservoir de stockage au Terminal GNL de la filiale Fluxys LNG.

Fluxys Belgium présentera un dividende brut de 1,37 EUR par action à l'Assemblée générale du 11 mai 2021.

Compte tenu d'un report de 53,6 millions EUR de l'exercice précédent et d'un prélèvement sur réserves de 38,7 millions EUR, le Conseil d'administration proposera à l'Assemblée générale d'affecter le résultat comme suit :

- 96,3 millions EUR à la distribution du dividende et
- 66,8 millions EUR au bénéfice à reporter.

Si cette proposition d'affectation du résultat est acceptée, le dividende brut total s'élèvera à 1,37 EUR par action pour l'exercice 2020. Ce montant sera mis en paiement à partir du 19 mai 2021.



Indicateurs

Contribution à la prospérité (en millions d'euros)	2020	2019	2018	2017
Valeur ajoutée découlant des activités poursuivies	427,1	423,2	404,8	411,1
Personnel	110,5	107,5	107,9	107,1
Actionnaires (dividende)	91,3	88,5	86,4	84,3
Société (charges fiscales)	37,2	48,2	44,7	48,2
Fournisseurs	149,3	143,4	124,9	125,7
Institutions financières (intérêts)	38,8	35,5	40,9	45,8
Ratios financiers	2020	2019	2018	2018
Solvabilité	58%	58%	56%	57%
Quotient (i) de l'endettement financier net et (ii) de la somme des capitaux propres et de l'endettement financier net				
Couverture des intérêts	5,58	6,58	7,09	6,37
Quotient (i) de la somme des FFO et dépenses d'intérêts et (ii) des dépenses d'intérêts				
Endettement financier net/RAB étendue	29%	29%	28%	30%
Quotient (i) de l'endettement financier net et (ii) de la RAB étendue				
FFO/endettement financier net	20%	22%	28%	27%
Quotient (i) des FFO et (ii) de l'endettement financier net				
RCF/endettement financier net	20%	12%	18%	18%
Quotient (i) du RCF et (ii) de l'endettement financier net				

Glossaire

EBIT
Earnings Before Interests and Taxes ou résultat opérationnel des activités poursuivies auquel sont ajoutés le résultat des sociétés mises en équivalence et les dividendes reçus des sociétés non consolidées. Le groupe utilise l'EBIT comme référence pour suivre sa performance opérationnelle dans le temps.

EBITDA
Earnings Before Interests, taxes, depreciation and amortization ou résultat opérationnel des activités poursuivies avant amortissements, dépréciations de valeur et provisions auquel sont ajoutés le résultat des sociétés mises en équivalence et les dividendes reçus des sociétés non consolidées. Le groupe utilise l'EBITDA comme référence pour suivre sa performance opérationnelle, en excluant les éléments qui n'ont pas d'incidence sur la trésorerie.

Endettement financier net
Passifs portant intérêts (y compris dettes de leasing) sous déduction des actifs réglementaires, de la trésorerie liée aux opérations de refinancement anticipé et de 75% du solde de la trésorerie, des équivalents de trésorerie et des placements de trésorerie

à long et court termes (les 25% restants sont considérés comme réserve à des fins opérationnelles - fonds de roulement et ne sont donc pas disponibles à des fins d'investissements). Cet indicateur donne un aperçu du montant des dettes portant intérêts qui resterait si toute la trésorerie disponible serait utilisée pour rembourser des emprunts.

Solvabilité
Le rapport entre l'endettement financier net et la somme des capitaux propres et de l'endettement financier net permet de mettre en évidence la solidité de la structure financière du groupe Fluxys Belgium.

Couverture des intérêts
Le rapport entre le FFO, avant dépenses d'intérêts, et les dépenses d'intérêts représente la capacité du groupe à couvrir ses dépenses d'intérêts grâce à ses activités opérationnelles.

Endettement financier net/RAB étendue
Ce ratio exprime la quote-part de la RAB étendue financée par de l'endettement externe.

FFO/endettement financier net
Ce ratio a pour but de déterminer la capacité du groupe à s'acquitter de ses dettes sur la base

Endettement financier net (en millions d'euros)	2020	2019	2018	2017
Endettement financier net	873,1	903,3	881,9	950,5
Ventilation				
Marché des capitaux d'emprunt	698,7	698,2	697,8	1.057,1
Emprunts bancaires & Leasing	304,3	327,8	309,8	330,2
Parties liées	263,3	263,3	263,3	263,3
75% de la trésorerie et des autres actifs financiers	-393,1	-386,0	-388,9	-700,1
Maturité moyenne pondérée au 31/12	10,2	11,3	12,4	13,4
RAB et WACC	2020	2019	2018	2017
RAB (en millions EUR)				
Transport	2.086,9	2.125,3	2.194,2	2.257,9
Stockage	235,6	239,7	246,1	253,3
Terminalling de GNL	302,7	314,4	324,6	328,0
Autres investissements corporels hors RAB (en millions EUR)	420,3	413,4	376,6	335,6
RAB étendue	3.045,4	3.092,8	3.141,5	3.174,8
WACC avant impôts (en %)				
Transport	4,88	3,87	4,04	4,31
Stockage	5,04	3,57	3,71	3,99
Terminalling de GNL	5,14	2,85	3,40	3,65

des flux de trésorerie générés par ses activités opérationnelles.

RCF/endettement financier net
Ce ratio a pour but de déterminer la capacité du groupe à s'acquitter de ses dettes sur la base des flux de trésorerie générés par ses activités opérationnelles après paiement des dividendes.

FFO
Funds from Operations ou résultat opérationnel des activités poursuivies, hors mouvements des actifs et passifs réglementaires, avant amortissements, dépréciations de valeur et provisions auquel sont ajoutés les dividendes reçus des sociétés mises en équivalence et les dividendes reçus des sociétés non consolidées et duquel sont déduits les charges financières nettes et les impôts exigibles. C'est un indicateur du cash généré par les activités opérationnelles et donc de la capacité du groupe à repayer ses créiteurs, faire des investissements et également à verser des dividendes aux investisseurs.

RCF
Retained Cash-Flow ou FFO sous déduction des dividendes versés. C'est un indicateur du cash

généré par les activités opérationnelles après paiement des dividendes et donc de la capacité nette du groupe à repayer ses créiteurs ou faire des investissements.

RAB
Average Regulated Asset Base ou moyenne de l'année de la base d'actifs régulés. La RAB est un concept réglementaire correspondant à la base d'actifs régulés, sur laquelle peut être déterminé le rendement, qui est lui-même soumis au cadre tarifaire réglementé par la CREG.

Autres investissements corporels hors RAB
Investissements cumulés moyens en immobilisations corporelles liées aux extensions du terminal GNL de Zeebrugge et aux activités non soumises à régulation.

RAB étendue
Total de la RAB et autres investissements corporels hors RAB.

WACC
Weighted Average Cost of Capital ou coût moyen pondéré du capital, représente le rendement autorisé par le régulateur sur la RAB.



Lutte contre la corruption

Approche

La politique de Fluxys Belgium en matière de lutte contre la corruption est reprise dans le code de conduite éthique de l'entreprise. Un nouveau code éthique est entré en vigueur en 2021: il élargit notamment les canaux de signalement.

Risques connexes

Risque

Corruption avec pour conséquence un impact négatif sur la réputation commerciale et/ou les résultats financiers de l'entreprise

Mesures

- Les membres du personnel Fluxys sont soumis au code éthique, au règlement du travail, aux conventions collectives de travail et aux procédures spécifiques
- Les fournisseurs sont soumis aux conditions d'achat, reprenant des dispositions spécifiques en matière de corruption
- Processus de contrôle pour s'assurer que les clients, fournisseurs, agents, consultants, etc. respectent les règles anti-corruption
- Contrôles internes spécifiques suivis d'un audit interne au moins tous les deux ans

Nouveau code éthique

En 2020, les lignes directrices applicables aux collaborateurs en matière de lutte contre la corruption étaient reprises dans le code de conduite éthique alors en vigueur. Dans le courant de l'année, un nouveau code éthique a été développé. Ce code est entré en vigueur au printemps 2021 et comprend les règles applicables en matière de lutte contre la corruption, de prévention du blanchiment d'argent, de gestion des cadeaux et invitations et de comportement anti-concurrentiel.

Possibilités plus larges pour les lanceurs d'alerte

Pour des conseils concernant des situations problématiques ou pour signaler une (potentielle) violation des règles d'éthique, nos collaborateurs peuvent s'adresser à leur manager ou à l'Ethics & Compliance Manager.

Dans le nouveau code de conduite éthique, nous avons élargi les possibilités de signalement en y ajoutant un nouveau moyen de notification électronique. Ce canal est disponible 24 heures sur 24 et 7 jours sur 7 pour les collaborateurs, fournisseurs, clients, partenaires, etc. Ceux-ci pourront l'utiliser pour signaler des infractions (potentielles) de manière strictement confidentielle.

Attention accordée à l'anti-corruption dans la chaîne de sous-traitance

Les conditions générales d'achat de Fluxys Belgium pour les fournisseurs reprennent une série d'obligations pour le contractant en matière de lutte contre la corruption, parmi lesquelles :

- L'interdiction de se livrer à des pratiques de corruption privée ou publique ou d'accepter ces pratiques.
- La capacité à fournir une preuve de l'intégrité pour son personnel.

Indicateurs

Anti-corruption	2020	2019	2018	2017
Plaintes pour fraude ou notifications d'un comportement contraire à l'éthique	0	0	0	0
Nombre de procédures juridiques concernant un comportement anti-concurrentiel ou le non-respect du droit de la concurrence	0	0	0	0

Droits de l'homme

Approche

Fluxys Belgium mène ses activités en Belgique. Son approche en matière de violation des droits de l'homme est donc contenue dans la politique de l'entreprise relative à l'éthique, à la sécurité, à la santé et au bien-être au travail et à la diversité. Notre approche aborde également la chaîne de sous-traitance.

Risques connexes

Risque

Violation des droits de l'homme avec pour conséquence un impact négatif sur la réputation commerciale et/ou les résultats financiers de l'entreprise

Mesures

- Vis-à-vis des collaborateurs: dispositions dans le code éthique, le règlement du travail, les conventions collectives de travail et les procédures spécifiques
- Vis-à-vis des fournisseurs: dispositions relatives aux droits de l'homme dans les conditions d'achat

Approche intégrée dans d'autres domaines

Étant donné le caractère belge de nos activités, nos initiatives pour le respect des droits de l'homme sont principalement incluses dans notre approche dans deux autres domaines.

Dans le domaine «Sécurité, santé et bien-être au travail», les droits de l'homme suivants entrent en ligne de compte:

- Droit à un travail digne et au bien-être;
- Droit au repos et au temps libre;
- Protection de l'équilibre entre la vie professionnelle et la vie privée;
- Droit à la protection contre les risques au travail, dont le stress, la violence, le harcèlement et autres comportements inacceptables;
- Liberté d'association et d'affiliation à un syndicat.

L'interdiction de discrimination et le droit à l'égalité des chances sont repris dans le domaine «Diversité» (voir page 98).





Bon voisinage

Respect des droits de l'homme dans la chaîne d'approvisionnement

Les conditions générales d'achat de Fluxys Belgium pour les fournisseurs reprennent une série d'obligations pour le contractant en matière de droits de l'homme, parmi lesquelles :

- L'obligation d'assurer son personnel contre les accidents du travail
- L'obligation de respecter les dispositions légales en matière de sécurité et bien-être au travail, l'octroi d'un salaire minimum aux travailleurs, le paiement des salaires, les obligations environnementales et de protection de l'environnement
- L'interdiction d'engager de la main d'œuvre étrangère séjournant illégalement en Belgique.

Protection des données et respect de la vie privée

Une gestion responsable et sûre des données personnelles est capitale pour l'entreprise et ses collaborateurs, et tout un chacun a un rôle à y jouer. C'est pourquoi Fluxys Belgium a établi des lignes directrices en termes de protection des données, respectant entre autres les dispositions du RGPD et de la réglementation générale en matière de respect de la vie privée.

L'entreprise a également édicté pour ses collaborateurs des directives relatives à l'utilisation des médias sociaux. Dans ce contexte, nous visons un équilibre entre le droit de s'exprimer et le respect de la vie privée de chaque collaborateur, d'une part, et la mission de l'entreprise, d'autre part.

Approche

Fluxys Belgium transporte près d'un tiers de l'énergie consommée par les familles et entreprises en Belgique. Pour ce faire, nous utilisons des infrastructures présentes dans un peu moins de 400 villes et communes, d'où l'importance d'opérer en bon voisinage.

Par le biais d'un dialogue ouvert, nous entendons vivre en bonne entente avec tous ceux qui sont concernés par la construction et l'exploitation de nos installations. Par ailleurs, nous veillons, tant lors de la pose que durant l'exploitation, à limiter au maximum les nuisances causées par nos infrastructures.



Indicateurs

	2020	2019	2018	2017
Plaintes pour violation des droits de l'homme	0	0	0	0
Formations sur des thèmes liés aux droits de l'homme				
Nombre d'heures de formations suivies	554	*	*	*
Part dans le nombre total d'heures de formations suivies	2,4%	*	*	*

* Pas enregistré

Soutien actif pour aider à répondre aux besoins liés au coronavirus

En 2020, Fluxys Belgium a consenti de nombreux efforts pour aider à répondre, dans un contexte social large, aux besoins liés à la pandémie de coronavirus. Pendant la première période de confinement, de nombreux collaborateurs se sont engagés personnellement, à l'échelle de l'entreprise, dans des actions de Fluxys Belgium et dans d'autres initiatives afin d'apporter une aide sociale et sanitaire.

Ils ont entre autres contribué à la production de matériel de protection médical et à sa distribution auprès des professionnels et organismes de santé. D'autres collaborateurs se sont chargés de la préparation logistique de PC d'entreprise de Fluxys en vue d'en faire don à des écoles et associations.

D'autres encore ont prêté main-forte à des initiatives locales.

Avec le soutien de ses actionnaires, Fluxys Belgium et la société-mère Fluxys ont dégagé environ un million d'euros pour aider diverses organisations et institutions actives auprès de groupes vulnérables et de professionnels de première ligne, ou soutenir la recherche scientifique dans le cadre du coronavirus en Belgique.





Dialogue ouvert avec les riverains

Point de contact personnel

Depuis l'étude préliminaire d'un chantier jusqu'à la remise en état des lieux après la pose d'une canalisation ou des travaux d'exploitation, les propriétaires et exploitants de terrains ont leur propre personne de contact chez Fluxys Belgium. Ils peuvent ainsi se concerter avec quelqu'un qui connaît, dès le début, leurs préoccupations et les caractéristiques de leurs parcelles. Les personnes de contact font partie d'une équipe spécifique et sont chargées d'une mission particulière : comprendre les intérêts des propriétaires et exploitants de terrains, et les défendre auprès de Fluxys Belgium.

Nouvelles infrastructures : obtenir l'adhésion du voisinage

Une communication transparente dès la phase de projet.

Dès la phase préparatoire de tout nouveau projet d'infrastructure, Fluxys Belgium veille à informer les administrations concernées, les autorités communales, les riverains et les autres parties concernées et à communiquer avec eux de manière transparente. En 2020, nous avons organisé de nombreux contacts avec des administrations et communes dans le cadre de la pose planifiée de nouvelles installations.

Réunions d'information.

Dans le cadre des demandes de permis pour des projets d'infrastructure de plus grande ampleur, nous proposons aux communes d'organiser une soirée d'information à l'attention des riverains en vue de discuter avec eux du projet et de ses effets potentiels avant le démarrage des procédures de permis, afin de tenir compte d'éventuelles remarques dès le début du projet.

Par ailleurs, lors des enquêtes publiques, nous proposons aux communes d'organiser une séance d'information afin que les riverains puissent une nouvelle fois poser leurs questions sur le projet.

Accords pour l'agriculture, l'horticulture, la sylviculture et la chasse

Fluxys Belgium pose la majeure partie de ses installations (canalisations et stations en surface) en zone agricole, horticole ou forestière. Les relations de bon voisinage avec les propriétaires ou exploitants de terrains traversés par ou situés à proximité de nos installations sont donc capitales.

Dans cette optique, nous avons conclu des accords avec les trois principales organisations d'agriculteurs, avec l'association flamande de chasse Hubertus, ainsi qu'avec Landelijk Vlaanderen et Nature, Terres et Forêts. Ces accords fixent les indemnités que reçoivent les agriculteurs, horticulteurs, forestiers ou chasseurs qui subissent des nuisances ou ne peuvent pas utiliser temporairement leurs terres lors de la construction d'une installation. Si des problèmes sont notifiés après les travaux, nous les traitons au cas par cas.

Travailler avec des entreprises de travail adapté

Depuis quelques années, certains centres d'exploitation régionaux de Fluxys Belgium travaillent avec des entreprises de travail adapté. Ainsi, des tâches répétitives et simples, comme débroussailler autour du balisage le long des voies (fluviales), sont confiées à des entreprises de travail adapté.

Team building : s'engager pour la communauté

Fluxys Belgium encourage ses collaborateurs à organiser des événements de team building en faveur d'une cause sociale, sportive ou environnementale. Le but est double : renforcer l'esprit d'équipe et s'engager pour la communauté au sens large. En 2020, il n'a pas été possible d'organiser de tels événements en raison des contraintes liées au Covid-19.





Digitalisation

Internet of Things (IoT)

Nous développons les technologies IoT afin d'optimiser la gestion opérationnelle et l'entretien de notre réseau. L'IoT ouvre notamment la voie à une maintenance plus prédictive des installations en lieu et place d'une approche basée sur des périodes fixes.

Intelligence artificielle

Nous examinons et testons des méthodes d'observation aérienne en association avec des systèmes d'intelligence artificielle. L'objectif est de pouvoir détecter et effectuer un suivi des chantiers et travaux tiers à proximité immédiate de canalisations.

Digital twin

À l'aide de l'intelligence artificielle, nous développons une réplique numérique de notre réseau de transport qui peut servir, par exemple, à simuler le flux de nouveaux gaz dans le réseau.

Capacités disponibles

De nouveaux outils sont développés pour les clients sur le site web de Fluxys Belgium afin de visualiser au mieux les capacités disponibles au Terminal GNL et de planifier les fenêtres de chargement de camions-citernes de GNL.

gCompass

Au sein de la société mère Fluxys, nous avons développé la plateforme gCompass nous permettant une numérisation et une simplification plus poussées d'une série de processus pour nos activités gazières. Cette plateforme numérique intelligente montre en interne chez Fluxys Belgium, presque en temps réel, les flux gaziers physiques des entreprises de Fluxys en Europe, ainsi notamment que des données sur le marché.



Chaîne d'approvisionnement

Approche

Dans le cadre de sa politique d'achat, Fluxys Belgium vise le meilleur équilibre possible entre la sécurité, la fiabilité et les coûts. Nous ouvrons le marché et nous veillons à ce que les contractants soient traités de manière égale. Nous misons sur la transparence dans notre communication avec nos fournisseurs existants et potentiels. Notre site Internet comprend une section expliquant notre politique d'achat et reprenant les documents contractuels standard.

Mouvements au niveau des fournisseurs

Environ 80% des fournisseurs de Fluxys Belgium sont des entreprises belges. En 2020, Fluxys Belgium a conclu des contrats avec 129 nouveaux fournisseurs. Ces contrats sont principalement la conséquence de remplacements d'anciens fournisseurs à la suite de l'ouverture du marché. D'autres fournisseurs sont considérés comme nouveaux entre autres par l'achat de nouveaux biens et services, et par la reprise d'une activité d'un fournisseur par un autre.

Screening de la pratique sociale et environnementale

Depuis 2020, Fluxys Belgium rassemble des informations concernant les pratiques de ses fournisseurs en termes d'environnement, de santé et de sécurité. L'accent est d'abord mis sur les catégories de fournisseurs qui ont le plus grand impact en matière d'émissions de gaz à effet de serre. Au sein de ce groupe, nous sélectionnons les fournisseurs chez qui une commande substantielle a été passée. Ces fournisseurs reçoivent un questionnaire sur la gestion de leurs émissions de gaz à effet de serre et sur leur certification en matière d'impact environnemental, de santé et de sécurité.

Sur la base de ce qui ressort des réponses de ces fournisseurs, Fluxys Belgium travaillera en 2021 à une approche destinée à intégrer l'impact environnemental, la santé et la sécurité dans le choix de contractants et/ou l'attribution de contrats.



People

Nos collaborateurs restent notre principal atout. Nos résultats et notre succès sont le fruit de leur engagement et de leurs talents.

En 2020, nous avons continué à investir dans le soutien à la sécurité, à la santé, au bien-être, au développement et au dialogue social constructif.

Tout au long de l'année 2020 marquée par la pandémie de coronavirus, nous avons lancé de nombreuses initiatives visant à assurer la sécurité, le bien-être et le lien entre nos collaborateurs.

6,4 / 0,15 ☒

Sécurité
taux de fréquence /
taux de gravité
(2019 : 11 / 0,12)

909

Collaborateurs
(2019 : 897)

18 / 82

Diversité
femmes / hommes
(2019 : 18 / 82)

59 / 58

Talents
Engagements / départs
(2019 : 63 / 56)

3,42 ☒

Développement
Nombre moyen
de jours de formation
par équivalent
temps plein
(2019 : 6)*

69

Développement
Nombre de membres
du personnel travaillant
en interne dans
une nouvelle fonction
(2019 : 70)

* Le nombre de jours de formation en 2020 est une conséquence des restrictions liés à la pandémie de coronavirus.



Concrètement, nous nous sommes concentrés en 2020 sur les éléments suivants :



Continuer à travailler ensemble en toute sécurité pour assurer nos services essentiels, tant à domicile que sur le terrain



Porter une attention particulière au bien-être et à la santé, avec des initiatives ciblées issues des différentes campagnes Feeling Good@Fluxys



Investir dans nos collaborateurs, dans la collaboration transversale entre les équipes et dans notre Employee Value Proposition, c'est-à-dire ce que nous avons à offrir en tant qu'employeur pour attirer les bons talents, créer des bonnes relations avec eux et les retenir



Faire évoluer notre organisation en fonction de notre stratégie de croissance et nous préparer à l'« avenir du travail »

Sécurité, santé et bien-être au travail

Approche

Des travailleurs en bonne santé et motivés sont le moteur de l'entreprise. Cette approche constitue un pilier central de notre politique en matière de Sécurité, de Santé et d'Environnement (Politique HSE) que nous considérons comme une responsabilité partagée et un engagement commun de la part de l'entreprise et de ses travailleurs.

- Fluxys s'engage à investir dans le bien-être et la sécurité au travail ainsi que dans la prévention des incidents
- Les employés et les contractants ont la responsabilité individuelle de se montrer à la hauteur de cet engagement dans leurs actions.
- Nous apportons en permanence des améliorations afin de renforcer toujours plus notre culture de la sécurité.

Risques connexes

Risque

Les circonstances et événements susceptibles de nuire aux travailleurs. Il peut s'agir de maladies ou d'autres problèmes de santé, d'effets sur la santé mentale ou de lésions corporelles.

Mesures

- Politique active en matière de sécurité, de santé et d'environnement.
- Organes de concertation
- Politique en matière d'absentéisme
- Feeling Good@Fluxys
- Plan global de prévention
- Accompagnateurs externes à disposition

Organes de concertation et convention collective de travail

Fluxys Belgium dispose de plusieurs organes où sont abordés la sécurité, le bien-être et la santé des travailleurs et des contractants, et où des actions en la matière sont prises.

Service interne de prévention et de protection au travail (SIPPT)

Le SIPPT veille à la bonne application de la législation en matière de bien-être, de la politique de prévention et des obligations légales en matière de sécurité des personnes. Ce service fournit également aux travailleurs toutes sortes d'informations sur la sécurité et le bien-être au travail par le biais de différentes publications.

Comité pour la Prévention et la Protection au Travail (CPPT)

Le CPPT est un organe de concertation entre les travailleurs, l'employeur et la ligne hiérarchique qui se réunit sur base mensuelle pour aborder des questions et problèmes relatifs au bien-être du personnel. Ce comité formule des propositions concernant, entre autres, la politique de prévention des accidents, incidents et maladies professionnelles, le plan global de prévention et le plan d'action annuel.

Le CPPT réalise également des visites régulières dans les installations de Fluxys Belgium comptant du personnel et participe à des analyses d'accidents et d'incidents graves. Au sein du CPPT, il existe plusieurs groupes de travail ad hoc relatifs à des thèmes spécifiques comme les vêtements de travail.

Concertation paritaire locale

La Concertation paritaire locale est un organe de concertation entre les délégations syndicale et patronale au niveau local. Il a pour but de prendre le pouls au niveau local et de proposer des solutions qui ne relèvent pas de la compétence exclusive d'autres organes de concertation.

CCT 90

La convention collective de travail CCT 90 encourage financièrement les collaborateurs à atteindre des objectifs communs spécifiques ayant trait à la santé, au bien-être et à la réduction des émissions de gaz à effet de serre de Fluxys Belgium.



Plan global de prévention et risques psychosociaux

Le Plan global de prévention 2017-2021 met l'accent sur la sécurité au travail et la sécurité des process, mais aussi sur la prévention des risques psychosociaux, le bien-être, la santé et les déplacements. Dans tous les cas, chaque accident est analysé et des actions sont prises pour éviter qu'il ne se reproduise.

En 2020, 14 accidents du travail ont été enregistrés, dont 9 accidents avec incapacité pour un total de 211 jours d'absence. Le taux de fréquence des accidents était de 6,4 et le taux de gravité de 0,15. Malgré le grand nombre d'interventions sur le terrain, il n'y a jamais eu aussi peu d'accidents du travail.

En outre, Fluxys est également attentive aux risques inhérents aux déplacements pendant les heures de travail.

Selon les chiffres obtenus de la part des contractants, 8 accidents du travail se sont produits chez des contractants de Fluxys Belgium, dont 6 avec incapacité de travail.

Absentéisme pour maladie

Fluxys souhaite offrir un environnement de travail sûr et sain à ses collaborateurs pour qu'ils s'y sentent bien.

En mesurant et en assurant le suivi de l'absentéisme pour maladie, nous pouvons disposer d'une image objective de la santé générale des collaborateurs. Le taux d'absentéisme pour maladie est comparable à celui de 2019 et reste inférieur à la moyenne du marché belge. 50 % des collaborateurs n'ont pas été malades en 2020.

En outre, Fluxys assure un accompagnement actif des collaborateurs, tant pendant leur maladie qu'à l'approche de leur retour et après la reprise du travail. Un accompagnement et un soutien individuels sont aussi possibles. Cet accompagnement est basé sur des contacts réguliers et une collaboration entre le travailleur, son responsable, le service HR et le service (interne et externe) pour la prévention et la protection au travail.

A travers les différentes initiatives Feeling Good@Fluxys, nous travaillons préventivement à la santé de nos collaborateurs.

Formations en matière de sécurité, de bien-être et de santé

En 2020, Fluxys Belgium a mis au point une nouvelle plateforme d'e-learning afin d'apprendre les règles générales de sécurité aux travailleurs de contractants. À partir de 2021, tout travailleur d'un contractant qui vient travailler sur un chantier ou dans une installation de Fluxys devra parcourir le module de formation à distance et démontrer qu'il connaît les règles générales de sécurité. S'il réussit la formation, le collaborateur du contractant peut venir effectuer des travaux : il reçoit par retour d'e-mail un certificat électronique qui reste valable jusqu'à la fin de l'année calendrier en cours.

Chez les collaborateurs, 43% des heures de formations suivies concernaient des formations techniques (gaz), de sécurité ou spécifiques à la fonction.

L'impact des mesures corona sur le taux de formation a été limité grâce à la conversion des formations classiques en trajets de formation digitaux ou hybrides. Toutefois, le nombre total d'heures de formations suivies (près de 21.500 heures) n'a pu atteindre le niveau de l'année passée (38.000 heures).



Et que pensaient les collaborateurs ?

L'été dernier, nous avons organisé une enquête pour sonder le ressenti des collaborateurs vis-à-vis du Covid-19. Au total, 60% des collaborateurs ont participé. Les éléments suivants ont été sondés :

- le sentiment d'être resté en contact avec Fluxys, les collègues et le responsable
- le souci de garantir la continuité des activités en tant que service essentiel
- les adaptations dans l'environnement de travail
- l'équilibre vie professionnelle/privée
- les mesures, la fréquence des communications et le retour au travail en toute sécurité après le confinement
- la préparation à un éventuel nouveau confinement

Sur une échelle de 1 à 10 (10 étant le score le plus élevé), Fluxys a enregistré un score situé entre 7 et 9 pour tous les thèmes. Les résultats et les recommandations sont pris en compte dans les campagnes de suivi.

À l'automne, nous avons organisé une enquête de moindre ampleur auprès des collaborateurs récemment engagés pour savoir ce qu'ils ont pensé de leur intégration chez Fluxys durant la période Covid. Ils se sont montrés très satisfaits de la connectivité avec Fluxys et de l'accompagnement dont ils ont pu bénéficier de leurs responsables directs.

Une attention particulière et des initiatives dans le cadre du Covid-19

En 2019, de vastes campagnes sur la santé et le bien-être étaient axées sur plusieurs dimensions. En 2020, les campagnes ont été réorientées pour soutenir une autre façon de travailler pendant la pandémie : les collaborateurs dont la fonction le permettait ont travaillé massivement à domicile, tandis que les collaborateurs opérationnels travaillaient selon une nouvelle organisation du travail pour assurer la continuité des services. Grâce à la disponibilité de nombreux collaborateurs, une dimension sociale a également été ajoutée.

Connect@Fluxys

Le maintien des liens avec Fluxys, les collègues, les équipes et les managers a fait l'objet d'une attention particulière. Outre l'aide apportée par les Digital Coaches pour rester en contact virtuellement en toute sécurité grâce aux outils et applications digitaux, plusieurs campagnes et initiatives ont encouragé le partage de témoignages individuels et/ou d'équipes :

- **Stronger Together**, une campagne menée lors du premier confinement pour partager des témoignages relatifs à des expériences personnelles ou à des expériences d'équipes opérationnelles par rapport à leur organisation de travail spécifique.
- **Let's shape our playlist**, une campagne menée pendant le semi-confinement pour inviter les collaborateurs à soumettre une chanson qui leur rappelle notre purpose « shaping together a bright energy future » et à la partager.

Safe together@Fluxys

Les directives à respecter pour travailler en toute sécurité ont été expliquées en détail dans des communications visuelles et interactives.

Feeling Good@Fluxys

À l'automne, plusieurs sessions d'inspiration ont été organisées sur le thème de la résilience comme moyen de rester positif. Les collaborateurs et dirigeants ont ainsi reçu des trucs et astuces pour maintenir et renforcer leur propre résilience et celle de leur équipe.

Les collaborateurs qui éprouvaient des difficultés ou qui avaient simplement besoin de discuter pouvaient contacter Pobos, un bureau-conseil en matière de bien-être. Le SIPPT a également

soutenu les collaborateurs dans cette nouvelle situation et a lancé plusieurs communications sur le travail à domicile et sur la manière de prendre soin de soi pendant le confinement.

Fit@Fluxys

Des séances d'exercices en ligne encadrées par un coach sportif professionnel ont été organisées d'avril à novembre 2020 inclus. Ces sessions restent disponibles via les canaux internes.

Healthy@Fluxys

Pour optimiser le travail à domicile, les collaborateurs ont pu solliciter des ergocoaches qui ont fourni des conseils sur la position assise correcte, l'alternance nécessaire entre travail assis et travail debout.

Social@Fluxys : travail social

Pendant la pandémie, Fluxys Belgium s'est également engagée dans le travail social. Au total, 86 collaborateurs se sont personnellement engagés à fournir une aide sociale et sanitaire, ce qui équivaut à près de 300 jours de travail social. Ils ont entre autres contribué 7 jours sur 7 à la production de matériel de protection médicale et à sa distribution à une centaine de professionnels de la santé et d'institutions. D'autres collaborateurs assuraient la préparation logistique de PC d'entreprise de Fluxys en vue d'en faire don à des écoles et associations. D'autres encore se sont engagés auprès d'initiatives locales en tant que compagnon de conversation, pour faire des courses ou pour apporter une assistance administrative.



Indicateurs

	2020	2019	2018	2017
Incapacité de travail du personnel				
Nombre d'accidents du travail avec plus d'un jour d'incapacité	9	15	12	13
Taux de fréquence (nombre d'accidents du travail divisé par le nombre d'heures travaillées)	6,4	11	8,9	9,5
Taux de gravité (nombre de jours d'absence divisé par le nombre d'heures travaillées)	0,15	0,12	0,26	0,23
Incapacité de travail des contractants				
Nombre d'accidents du travail avec plus d'un jour d'incapacité	6	10	8	4



Diversité

Approche

Fluxys Belgium encourage la diversité sans appliquer de quotas de discrimination positive. La politique du personnel de Fluxys Belgium se base sur les compétences des personnes. L'ouverture à d'autres réalités, aux idées d'autres personnes et aux différences individuelles est une exigence fondamentale attendue de chaque collaborateur et systématiquement évaluée lors de la procédure de sélection.

Risques connexes

Risque

Un manque de diversité du personnel peut conduire à une organisation d'entreprise qui ne dispose pas des compétences, des talents et de l'expérience nécessaires.

Mesures

Une politique en matière d'égalité des chances qui encourage la diversité en promouvant l'équité, le mérite, l'évolution personnelle, l'équilibre entre vie professionnelle et vie privée et la coresponsabilité.



Favoriser la diversité lors des engagements

Via la communication relative à l'Employer Branding, Fluxys Belgium entend stimuler la diversité et la complémentarité des profils afin que les candidats d'origines, d'opinions ou de préférences différentes se sentent les bienvenus.

En ce qui concerne la diversité au sein du Conseil d'administration de Fluxys Belgium, la loi Gaz (article 8/3) prévoit qu'au moins un tiers de ces membres doivent être des membres d'un sexe différent de celui des autres membres.

Diversité également en termes d'expérience

Fluxys Belgium accorde également une grande attention à la diversité en termes d'expérience. Cette approche se traduit, par exemple, par le recrutement continu de jeunes avec une expérience professionnelle très limitée voire aucune (Premier emploi).

En 2020, sur un total de 59 nouveaux collaborateurs engagés, nous avons recruté 15 collègues ayant une expérience professionnelle limitée ou moins d'opportunités sur le marché du travail.

Les mêmes critères pour tous

Les critères de rémunération, d'évaluation, d'évolution de carrière, de formations et d'équilibre vie professionnelle/vie privée sont les mêmes pour les collaborateurs masculins et féminins. La différence au niveau du salaire de base moyen entre les hommes et les femmes résulte du niveau et du type de fonction, ainsi que de la répartition entre les anciennes et les nouvelles conditions salariales.

Indicateurs

	2020	2019	2018	2017
Total	909	897	894	907
Engagements				
< 30 ans	49 %	40 %	60 %	57 %
30-50 ans	44 %	51 %	36 %	34 %
> 50 ans	7 %	9 %	4 %	9 %
Hommes	69 %	68 %	71 %	43 %
Femmes	31 %	32 %	29 %	57 %
Départs				
< 30 ans	28 %	28 %	33 %	30 %
30-50 ans	62 %	56 %	56 %	47 %
> 50 ans	10 %	16 %	11 %	23 %
Hommes	83 %	69 %	69 %	50 %
Femmes	17 %	31 %	31 %	50 %
Cadres				
< 30 ans	9 %	5 %	5 %	5 %
30-50 ans	57 %	63 %	62 %	66 %
> 50 ans	34 %	31 %	33 %	29 %
Hommes	86 %	86 %	87 %	88 %
Femmes	14 %	14 %	13 %	12 %
Barémisés				
< 30 ans	6 %	6 %	6 %	6 %
30-50 ans	47 %	51 %	55 %	58 %
> 50 ans	47 %	43 %	39 %	36 %
Hommes	80 %	80 %	80 %	80 %
Femmes	20 %	20 %	20 %	20 %
Management				
< 30 ans	0 %	0 %	0 %	0 %
30-50 ans	39 %	50 %	45 %	54 %
> 50 ans	61 %	50 %	55 %	46 %
Hommes	89 %	89 %	85 %	86 %
Femmes	11 %	11 %	15 %	14 %
Conseil d'administration				
< 30 ans	0 %	0 %	0 %	0 %
30-50 ans	18 %	18 %	20 %	32 %
> 50 ans	82 %	82 %	80 %	68 %
Hommes	68 %	68 %	65 %	63 %
Femmes	32 %	32 %	35 %	37 %
Ratio salaire de base moyen				
Hommes	100 %	100 %	100 %	100 %
Femmes	93 %	91 %	89 %	89 %



Notre personnel et notre organisation

Approche

En 2020, nous avons une nouvelle fois affiné notre stratégie People & Organisation pour soutenir la stratégie d'entreprise. Elle a été développée autour de trois pôles qui, par le biais d'initiatives et de programmes annuels, permettent de préparer notre entreprise pour l'avenir.

- Se transformer
- Former des collaborateurs prêts pour l'avenir
- Offrir un emploi qui donne du sens en tant qu'employeur attractif

Se transformer

Guidés par notre purpose (raison d'être), nous avons réussi, en 2020, à réagir rapidement en tant qu'organisation à la pandémie. Par exemple, notre campagne interne Stronger Together nous a permis de garder nos collaborateurs informés et connectés.

Sous l'impulsion de la pandémie, Fluxys Belgium s'est rapidement tournée vers une numérisation plus poussée et des méthodes de travail adaptées. Stimulés par cette dynamique, nous avons posé les premiers jalons de projets structurels et organisationnels importants qui serviront de leviers pour transformer nos futurs défis en nouvelles opportunités pour nos collaborateurs et notre organisation.

Nos collaborateurs sont nos ambassadeurs

Notre campagne Employer Branding est centrée sur notre purpose et nos collaborateurs. Ce sont eux qui, en tant que véritables ambassadeurs, expliquent à quel point il est passionnant de participer à la transition énergétique et quels autres atouts nous pouvons offrir en tant qu'entreprise en pleine croissance.

Former des collaborateurs prêts pour l'avenir

La gestion des compétences et l'offre en matière de développement et de formations chez Fluxys Belgium ont été conçues pour apporter un soutien optimal aux collaborateurs, afin qu'ils soient aptes à concrétiser les objectifs de l'entreprise et leurs ambitions propres.

Par le biais de notre gestion des compétences, nous souhaitons aligner les compétences des membres du personnel sur les besoins de l'entreprise afin que celle-ci puisse mener à bien sa stratégie. Le développement des compétences individuelles des membres du personnel leur permet de contribuer de manière optimale aux objectifs de l'entreprise, ainsi que de conserver leur employabilité à long terme.

En 2020, plusieurs initiatives se sont poursuivies et ont été regroupées pour renforcer la flexibilité et l'employabilité de nos collaborateurs. Ainsi, nous avons continué à miser sur la composition d'équipes transversales autour de projets de transition énergétique afin de stimuler notre échange interne de connaissances et d'offrir aux collaborateurs des possibilités de rotation et d'extension de leurs compétences.

Afin de renforcer l'employabilité durable du personnel au sein de l'entreprise, nous proposons différents portails d'apprentissage digital comprenant des modules d'e-learning, mettant chacun l'accent sur des besoins spécifiques. En 2020, les compétences digitales ont bénéficié d'un solide coup de pouce grâce au soutien de Digital Coaches et grâce aussi au fait que les collaborateurs ont travaillé à l'amélioration de ces compétences.

Offrir un emploi qui donne du sens en tant qu'employeur attractif

En tant qu'employeur attractif, Fluxys Belgium attache une grande importance à la familiarisation de son personnel avec le contexte et les défis de l'entreprise. C'est ce qui permet de renforcer leur adhésion à la vision, à la stratégie et aux objectifs de l'entreprise. Par le biais de plusieurs canaux, nous fournissons des efforts particuliers afin que les collaborateurs soient systématiquement informés des changements dans le monde de l'énergie, de la manière dont l'entreprise adapte sa stratégie et ses objectifs en fonction de ces changements, et de ce que ces objectifs signifient pour chacun.



94 %

En 2020, grâce à un large éventail de possibilités d'apprentissage en ligne, 94,29 % des membres du personnel ont suivi au moins un e-learning. À la suite de la pandémie, de nombreuses formations en présentiel ont également été converties en trajets de formation digitaux ou hybrides.



Dialogue social

Approche

Un climat social serein est essentiel à la cohésion au sein de l'entreprise et au développement des activités. C'est la raison pour laquelle Fluxys Belgium poursuit un dialogue social transparent et constructif avec l'ensemble des travailleurs, les membres du Conseil d'entreprise, le Comité pour la Prévention et la Protection au Travail, la délégation syndicale et les représentants des cadres.

Doublement numérique

Compte tenu des circonstances liées au coronavirus, Fluxys Belgium a organisé le dialogue social sous forme numérique. En plus de la fréquence habituelle, plusieurs moments de concertation supplémentaires ont été organisés pour mettre en place avec la représentation du personnel les mesures à prendre dans le cadre de la pandémie.

Les élections sociales de 2020 ont également été organisées sous forme numérique et par le biais de scrutins électroniques. 85% des travailleurs y ont participé.

Cœuvrer activement en faveur de la cohésion et du soutien lors d'événements sociaux

La cohésion et la satisfaction professionnelle sont des facettes importantes d'un travail qui donne du sens et pour lesquelles Fluxys Belgium s'implique activement. Malgré les restrictions sociales de 2020, de nombreux collaborateurs ont retiré une grande satisfaction à participer aux initiatives soutenues par Fluxys au printemps, notamment en faveur d'hôpitaux, d'écoles et de projets locaux. C'était pour eux des moments où ils ont pu se mettre au service de la société en toute sécurité.

Par ailleurs, l'entreprise compte également une amicale à travers laquelle les collaborateurs organisent tout un éventail d'activités sportives et culturelles. En raison de la crise du coronavirus, seules quelques activités ont pu être proposées en janvier et février.



Sur la base des objectifs d'entreprise, Fluxys Belgium établit ses besoins futurs en personnel afin de déterminer les compétences dont elle a besoin aujourd'hui et dont elle aura besoin demain. Cela implique une approche en matière de recrutement qui soit durable et orientée vers l'avenir : nous voulons que notre offre en tant qu'employeur donne un sens au travail en échange du dynamisme, des compétences et de l'expertise du personnel. Avec notre purpose, nous montrons la raison d'être de notre entreprise pour qu'il y ait une bonne adéquation avec les futurs collaborateurs.

La « guerre des talents » ne nous est pas étrangère non plus. Pour gagner cette bataille, nous avons en 2020 continué à développer notre Employee Value Proposition et entamé une nouvelle campagne d'Employer Branding.

Contrairement aux années précédentes, en raison de la crise du coronavirus, nous n'avons pas pu organiser d'événements physiques de recrutement et établir des contacts directs avec des candidats.

Nous sommes passés à des canaux numériques pour attirer de nouveaux talents et effectuer le trajet de recrutement avec les candidats. Ce fut une réussite : les recrutements se sont maintenus et la mobilité interne s'est également poursuivie sans problème.

Les données sur le personnel présentées dans ce chapitre sont basées sur le bilan social de Fluxys Belgium et Fluxys LNG. Les chiffres figurant dans le bilan social se rapportent à l'ensemble des membres du personnel enregistrés dans le registre du personnel. Outre les membres du personnel actifs, ces chiffres englobent également les membres du personnel absents pour cause de maladie de longue durée (entre autres). Sauf mention contraire, les chiffres reflètent le nombre de membres du personnel et non les équivalents temps plein.

Indicateurs

	2020	2019	2018	2017
Membres du personnel	909	897	894	907
Femmes	161	161	157	163
Hommes	748	736	737	744
Ratio femmes/hommes	18/82	18/82	18/82	18/82
Temps plein	783	770	771	787
Temps partiel	126	127	123	120
Ratio temps plein/temps partiel	86/14	86/14	86/14	87/13
Contrat à durée indéterminée	890	873	869	883
Contrat à durée déterminée	19	24	25	24
Ratio contrat à durée indéterminée/à durée déterminée	98/2	97/3	97/3	97/3
Mobilité interne	69	70	39	50
Engagements	59	63	52	35
Départs (y compris les fins de contrats et départs à la retraite)	58	56	61	57
Ratio départs	3,2 %	3,6 %	4 %	3 %
Nombre moyen de jours de formation par équivalent temps plein	3,42*	6	6,14	6,23

* Nombre de jours de formation limité en 2020 en raison des mesures corona



Références



Index des contenus GRI

Contenu général	Référence / Réponse
Profil de l'organisation	
102-1 Nom de l'organisation	9-14
102-2 Activités, marques, produits et services	10-13, 17, 24-25
102-3 Lieu où se trouve le siège de l'organisation	171
102-4 Lieu des activités	10
102-5 Mode de propriété et forme juridique	14-15
102-6 Marchés desservis	10-13
102-7 Taille de l'organisation	10-13, 71-81
102-8 Informations relatives aux membres du personnel et autres collaborateurs	91-103
102-9 Chaîne d'approvisionnement	89
102-10 Changements substantiels dans l'organisation et la chaîne d'approvisionnement	89
102-11 Principe de précaution et approche	22
102-12 Initiatives externes	24-25
102-13 Affiliations à des associations	36
Stratégie	
102-14 Déclaration du décideur le plus haut placé de l'organisation	3-7
102-15 Impacts majeurs, risques et opportunités	20-21
Éthique et intégrité	
102-16 Valeurs, principes, standards et normes de conduite	82-84
Gouvernance	
102-18 Structure de gouvernance de l'organisation	26-29
Concertation avec les parties prenantes	
102-40 Liste des groupes de parties prenantes	31-33
102-41 Convention collective de travail	93
102-42 Identification et sélection des parties prenantes	31
102-43 Approche de concertation avec les parties prenantes	32-33
102-44 Principaux éléments soulevés lors de la concertation avec les parties prenantes	34-35
Pratique de reporting	
102-45 Entités incluses dans le rapport financier consolidé	15, 79
102-46 Description du contenu et de la portée du rapport	2° de couverture, 3-7, 31, 34-35
102-47 Liste des enjeux matériels	34-35
102-48 Reformulation d'informations	-





102-49 Changements dans le reporting	-
102-50 Période de reporting	Du 1 ^{er} janvier 2020 au 31 décembre 2020
102-51 Date du dernier rapport publié	10 avril 2020
102-52 Cycle de reporting	Annuel
102-53 Personne de contact pour les questions relatives au rapport	312
102-54 Déclaration de conformité aux normes GRI	Ce rapport a été élaboré en ligne avec les normes GRI – core reporting
102-55 Index des contenus GRI	105
102-56 Vérification externe	108

Planet

Transporter les molécules pour un avenir neutre en carbone	
103-1 Aspects et périmètres pertinents identifiés	39-40
103-2 Description de l'approche managériale et de ses composantes	41-52
103-3 Évaluation de l'approche managériale	41-52
Réduire systématiquement notre propre impact sur le climat	
103-1 Aspects et périmètres pertinents identifiés	39-40
103-2 Description de l'approche managériale et de ses composantes	53-57
103-3 Évaluation de l'approche managériale	53-57
302-1 Consommation énergétique au sein de l'organisation	57
302-4 Réduction de la consommation énergétique	57
305-1 Émissions directes de gaz à effet de serre (Scope 1)	57
305-2 Émissions indirectes de gaz à effet de serre (Scope 2) liées à l'énergie	57
305-4 Intensité des émissions de GES	57
305-5 Réduction des émissions de gaz à effet de serre	57
307-1 Non-conformité à la législation et à la réglementation environnementales	58

Prosperity

Infrastructures sûres et fiables d'un point de vue opérationnel	
103-1 Aspects et périmètres pertinents identifiés	61-62
103-2 Description de l'approche managériale et de ses composantes	63-70
103-3 Évaluation de l'approche managériale	63-70
203-1 Investissements dans les infrastructures et mécénat	44, 56, 75, 85, 97
Résilience financière	
103-1 Aspects et périmètres pertinents identifiés	61-62
103-2 Description de l'approche managériale et de ses composantes	71-81
103-3 Évaluation de l'approche managériale	71-81
201-1 Valeur économique directe créée et distribuée	78-81
201-2 Implications financières et autres risques et opportunités pour les activités de l'organisation liés au changement climatique	41-57
201-3 Étendue de la couverture des régimes de retraite à prestations définies	Explication 2.11 dans les états financiers consolidés
201-4 Aides publiques reçues	
En 2020, Fluxys Belgium et Fluxys LNG ont obtenu une réduction de précompte professionnel de respectivement 962 058,81 € et 308 760,68 €. Cette exonération partielle de versement de précompte professionnel se compose de l'exonération structurelle pour toutes les catégories de travailleurs, pour le travail en équipes successives, de nuit et en continu, pour un nombre déterminé d'heures supplémentaires et pour la recherche et le développement (diplômes déterminés).	

Par ailleurs, durant l'année 2020, Fluxys Belgium a obtenu une décision anticipée au sujet de la déduction pour revenus d'innovation pour les exercices comptables 2019, 2020 et 2021. Ce régime, qui a remplacé la déduction pour revenus de brevets, prévoit une déduction calculée sur les revenus nets de la propriété intellectuelle limités

proportionnellement à la part des dépenses R&D propres ou sous-traitées à des entreprises non liées dans l'ensemble des dépenses R&D afférentes à cette propriété intellectuelle. Pour l'exercice comptable 2019, déclaration introduite en 2020, la déduction s'élève à 6 409 585,96 €, soit un gain fiscal net de 1 895 955,53 €.

Lutte contre la corruption	
103-1 Aspects et périmètres pertinents identifiés	82
103-2 Description de l'approche managériale et de ses composantes	82
103-3 Évaluation de l'approche managériale	82
205-1 Sites qui ont fait l'objet d'une évaluation des risques de corruption	82
205-2 Communication et formation sur les politiques ou procédures en matière d'anti-corruption	82
205-3 Cas avérés de corruption et mesures prises	82
206-1 Actions en justice pour comportement anticoncurrentiel, pratiques antitrust et monopolistiques	82
Droits de l'homme	
103-1 Aspects et périmètres pertinents identifiés	83-84
103-2 Description de l'approche managériale et de ses composantes	83-84
103-3 Évaluation de l'approche managériale	83-84
412-2 Formation des salariés aux politiques ou procédures en matière de droits de l'homme	83-84
415-1 Contributions politiques	Fluxys Belgium n'accorde pas de contributions politiques

People

Santé et sécurité et bien-être des collaborateurs	
103-1 Aspects et périmètres pertinents identifiés	91-92
103-2 Description de l'approche managériale et de ses composantes	93-97
103-3 Évaluation de l'approche managériale	93-97
403-3 Services relatifs à la santé au travail	93
403-4 Participation à et consultation relative à la santé et la sécurité au travail, et communication aux collaborateurs à ce sujet	93-95
403-5 Formation des collaborateurs à la santé et à la sécurité au travail	95-97
403-7 Prévention et réduction des répercussions sur la santé et la sécurité au travail directement liées aux relations commerciales	95-97
403-9 Accidents du travail	95, 97
Diversité	
103-1 Aspects et périmètres pertinents identifiés	91-92
103-2 Description de l'approche managériale et de ses composantes	98-99
103-3 Évaluation de l'approche managériale	98-99
405-1 Diversité des organes de gouvernance et employés	99
405-2 Ratio du salaire de base et de la rémunération des femmes par rapport aux hommes	99
Notre personnel et notre organisation	
103-1 Aspects et périmètres pertinents identifiés	91-92
103-2 Description de l'approche managériale et de ses composantes	100-103
103-3 Évaluation de l'approche managériale	100-103
401-1 Nombre de nouveaux salariés embauchés et taux de rotation du personnel	102
404-1 Nombre moyen d'heures de formation par an, par salarié	102
404-2 Programmes de développement des compétences et d'aide à la gestion de la fin de carrière	101



Rapport d'assurance limitée de l'auditeur indépendant sur les informations de développement durable sélectionnées

Ce rapport a été établi conformément aux termes de notre lettre de mission datée du 19/01/2021 (l'« Accord »). Cette dernière stipule que nous avons été engagés afin de fournir un rapport indépendant d'assurance limitée sur les informations de développement durable sélectionnées, marquées à l'aide du symbole (☑), du Rapport Annuel pour l'exercice clôturé le 31 décembre 2020 (le « Rapport »).

Responsabilité du Conseil d'Administration

L'établissement des informations sélectionnées pour l'année 2020, marquées à l'aide du symbole (☑), du Rapport de Fluxys Belgium NV (l'« Information Sur Le Sujet Considéré »), en conformité avec les critères cités dans le Rapport (les « Critères »), relève de la responsabilité du Conseil d'Administration de Fluxys Belgium NV (la « Société »).

Cette responsabilité comprend la sélection et l'utilisation de méthodes appropriées par rapport à l'établissement de l'Information Sur Le Sujet Considéré, la fiabilité des informations sous-jacentes ainsi que l'utilisation d'hypothèses et d'estimations pour l'établissement d'informations particulières à fournir, qui sont raisonnables dans les circonstances, sur le développement durable. En outre, la responsabilité du Conseil d'Administration comprend également la définition, la mise en place et le suivi de systèmes et procédures appropriés permettant l'établissement de l'« Information Sur Le Sujet Considéré », qui est exempt d'anomalies significatives, provenant de fraudes ou résultant d'erreurs.

Notre indépendance et contrôle qualité

Nous avons respecté les dispositions légales en matière d'indépendance, et plus particulièrement les règles reprises dans les articles 12, 13, 14, 16, 20, 28 et 29 de la Loi portant organisation de

la profession et de la supervision publique des réviseurs d'entreprises, ainsi que les dispositions relatives à l'indépendance et aux autres exigences éthiques du Code of Ethics for Professional Accountants tel que publié par l'International Ethics Standards Board for Accountants qui se base sur les principes fondamentaux relatifs à l'intégrité, à l'objectivité, à la compétence professionnelle et au soin nécessaire, à la confidentialité et au comportement professionnel.

Notre cabinet de révision applique l'International Standard on Quality Control (ISQC) n°1 et maintient un système élaboré de contrôle qualité, y inclus des politiques et procédures documentées concernant les règles d'éthique, les normes professionnelles et les dispositions légales et réglementaires applicables.

Responsabilité de l'auditeur indépendant

Notre responsabilité est d'exprimer, sur la base de nos travaux et les éléments probants obtenus, un avis indépendant sur l'« Information Sur Le Sujet Considéré ». Notre rapport a été établi conformément aux termes décrits dans notre lettre de mission.

Nos travaux ont été réalisés conformément aux principes de la Norme Internationale de Mission d'Assurance (ISAE) 3000 (Revised) « Assurance Engagements other than Audits or Reviews of Historical Financial Information ». Cette norme requiert que nous nous soumettions aux règles d'éthiques et de planifier et d'exécuter nos procédures afin d'obtenir l'assurance limitée qu'aucun élément n'a été porté à notre connaissance nous laissant à penser que l'« Information Sur Le Sujet Considéré » n'ait pas été établie, dans tous ses aspects significatifs, conformément aux Critères déterminés par la Société.

Les procédures mises en œuvre dans une mission d'assurance limitée diffèrent en termes de nature et calendrier, et ont une étendue moins large, en comparaison avec une mission d'assurance raisonnable. Par conséquent, le niveau d'assurance obtenue dans une mission d'assurance limitée est sensiblement inférieur au niveau d'assurance qui serait obtenue dans le cadre de la mise en œuvre d'une mission d'assurance raisonnable.

Le choix de ces procédures relève de notre jugement, de même que l'évaluation du risque que les assertions du Conseil d'Administration contiennent des anomalies significatives. L'ensemble des procédures que nous avons mises en œuvre comprend les procédures suivantes:

- Évaluer et tester la conception et le fonctionnement des systèmes et des processus utilisés pour la collecte de données, le classement, la consolidation et la validation, y compris les méthodes utilisées pour le calcul et l'estimation des informations et des données incluses dans le Rapport pour l'exercice clôturé le 31 décembre 2020 dans le Rapport;
- mener des entretiens avec les personnes responsables;
- inspecter les documents internes et externes.

L'ensemble de nos procédures se limite à l'assurance sur des informations sélectionnées pour l'année 2020, marquées à l'aide du symbole (☑), du Rapport de Fluxys Belgium NV. Notre assurance ne s'étend pas aux informations relatives à des périodes antérieures ou à toute autre information incluse dans le Rapport.

Conclusion

Sur la base de nos procédures d'assurance limitée, aucun fait n'a été porté à notre connaissance nous laissant à penser que des informations sélectionnées pour l'année 2020, marquées à l'aide du symbole (☑), du Rapport de Fluxys Belgium NV n'ont pas été établies, dans tous leurs aspects significatifs, conformément aux Critères.

Restriction sur l'utilisation et la distribution de notre rapport

Notre rapport est uniquement destiné à l'usage de la Société dans le cadre de leur Rapport pour l'exercice clôturé le 31 décembre 2020 et ne peut être utilisé à d'autres fins. Nous n'acceptons aucune responsabilité ou obligation de dommage à l'égard de tiers pour ce rapport ou les conclusions faites dans celui-ci.

Sint-Stevens-Woluwe, le 31 mars 2021

PwC Reviseurs d'Entreprises SRL
représenté par

Marc Daelman¹
Réviseur d'Entreprises

¹ Marc Daelman SRL, Membre du Conseil d'Administration, représenté par son représentant permanent, Marc Daelman.



Méthodologie pour le calcul des émissions de gaz à effet de serre

Champ d'application et sites

- Émissions des champs d'application 1 et 2.
- Toutes les sources pertinentes issues de nos activités

Définitions

Champ d'application 1

1. Sources de CO₂

Émissions de CO₂ liées à la consommation de gaz :

- Combustion stationnaire : turbines à gaz, moteurs à gaz, chaudières et dispositifs de chauffage dans des installations de Fluxys Belgium
- Consommation des bâtiments administratifs (siège social et centres d'exploitation régionaux)
- Torchage lors d'interventions
- Parc automobile (véhicules au GNC)

Émissions de CO₂ liées à la consommation de diesel et d'essence :

- Parc automobile
- Groupe de secours

2. Sources de CH₄

- Émissions liées à la pneumatique : émissions issues des régulations pneumatiques
- Émissions fugitives : émissions dues à une défaillance d'étanchéité de certains équipements (brides, équipements de canalisation, vannes, raccords, joints)
- Émissions d'exploitation : émissions dues aux manœuvres (démarrage et arrêt de machines) et à une combustion incomplète
- Interventions : volume mis à l'air pour des interventions
- Incidents : volume mis à l'air en raison d'arrêts d'urgence ou en raison de dommages causés aux canalisations par des tiers

Pour notre calcul, nous partons du principe que 1 kg de méthane contribue 25 fois plus au changement climatique que 1 kg de CO₂ (PRG₁₀₀ = 25, selon le 4^e rapport du GIEC).

Champ d'application 2

L'empreinte carbone provenant de la consommation d'électricité selon une approche basée sur le marché, telle que définie dans le Protocole des GES (ghgprotocol.org).

Politique Health, Safety and Environment de Fluxys Belgium

Le Bien-être, la Sécurité et l'Environnement (Health, Safety and Environment ou HSE) sont une responsabilité partagée et un engagement commun de Fluxys Belgium et de ses employés. La transparence et la confiance sont essentielles pour mettre en œuvre notre politique HSE.

Bien-être au travail

- Fluxys s'engage à investir dans le bien-être et la sécurité au travail ainsi que dans la prévention des incidents
- Les employés et les contractants ont la responsabilité individuelle de se montrer à la hauteur de cet engagement dans leurs actions.
- Nous apportons en permanence des améliorations afin de renforcer toujours plus notre culture de la sécurité.

Intégrité de nos infrastructures

- Nous garantissons à nos parties prenantes la sécurité, la fiabilité et la durabilité de nos activités.
- Nous appliquons une gestion active des risques par le biais d'un système de gestion de la qualité et de la sécurité (Quality & Safety Management System).
- Nous notifions les incidents et tirons les leçons de nos expériences.

Engagement vis-à-vis des objectifs climatiques

- Nous nous engageons à intégrer les énergies de demain.
- Nous investissons dans la réduction de nos émissions de gaz à effet de serre.
- Nous améliorons notre empreinte écologique.

Questions relatives à des données financières ou comptables

Filip De Boeck

+32 2 282 79 89 – filip.deboeck@fluxys.com

Contact presse

Laurent Remy

+32 2 282 74 50 – laurent.remy@fluxys.com

Photographie

Franck Duez, Patrick Henderyckx, Hanne Ninclaus,
David Samyn, Dries Van den Brande, Johan Van
Droogenbroeck, Philip Vanoutrive, Titan LNG

Ce rapport financier annuel est également
disponible en néerlandais et en anglais. Pour en
obtenir un exemplaire, contactez le département
Communication : communication@fluxys.com

Fluxys Belgium SA

Avenue des Arts 31 – 1040 Bruxelles

+32 2 282 72 11 – www.fluxys.com/belgium

TVA BE 0402.954.628 – RPM Bruxelles

D/2021/9484/6

Éditeur responsable

Erik Vennekens

Avenue des Arts 31 – 1040 Bruxelles

