

Rolland inc.

Notice annuelle

Exercice terminé le 31 décembre 1999

Le 19 mai 2000

Table des matières

La Société	3
Structure corporative	4
Développement général de l'activité	5
▪ Généralités	5
Activités de la Société	7
Description de l'activité	11
▪ Fibres Breakey (auparavent Désencrage Cascades)	11
▪ Division des papiers fins	11
▪ Division CCDR	17
▪ Les Papiers Provincial	18
▪ Division de la Distribution	20
▪ Ressources humaines	22
Description des immeubles	24
Principales données financières consolidées	26
Sommaire de données financières consolidées	32
Dividendes	33
Analyse par la direction de la situation financière et des résultats d'exploitation	33
Acquisitions	34
Dispositions	34
Placements antérieurs et postérieurs	35
Marché pour la négociation des titres	36
Administrateurs et dirigeants	37
Renseignements supplémentaires	38

LA SOCIÉTÉ

Rolland inc. (« Rolland ») (« la Société »), dont le siège social est situé au 2, avenue Rolland, Saint-Jérôme (Québec), J7Z 5S1, a été constituée en vertu des lois du Canada par lettres patentes en date du 16 juin 1928 et, jusqu'à sa prorogation sous le régime de la *Loi canadienne sur les sociétés par actions* (Canada) le 27 août 1979, exerçait ses activités sous la raison sociale Compagnie de Papier Rolland, Limitée/Rolland Paper Company, Limited. Depuis, les statuts de Rolland ont été modifiés à quelques reprises pour apporter des changements à certaines dispositions de son capital social et pour transférer son siège social de Montréal à Saint-Jérôme.

Le 20 octobre 1992, à la suite d'une offre publique d'achat, Cascades inc. (« Cascades ») a acquis 99,1 % des actions de classe « B » émises et en circulation à cette date. Subséquemment, conformément aux dispositions de la loi, Cascades a procédé à l'acquisition forcée des actions de classe « B » non déposées. En date du 22 décembre 1992, la Société a reçu l'approbation de ses actionnaires pour acquérir de Cascades, à un prix de 29,5 millions \$, sa filiale Désencrage Cascades (1988) inc. (Désencrage Cascades), et pour modifier les statuts de la Société afin de créer un nombre illimité d'actions ordinaires sans valeur nominale (les actions ordinaires) et d'échanger la totalité des actions de classe « B » sur la base d'une action ordinaire pour chaque action de classe « B », et d'échanger chaque action de Classe « A » sans droit de vote (les actions de Classe « A ») sur la base d'une action ordinaire pour chaque action de Classe « A » et d'annuler les actions de Classe « A » et les actions de classe « B » autorisées mais non émises. La transaction entre la Société et Cascades pour l'acquisition de Désencrage Cascades a été complétée le 22 décembre 1992, et les clauses modificatrices contenant les modifications relatives au capital-actions ont été déposées à cette date.

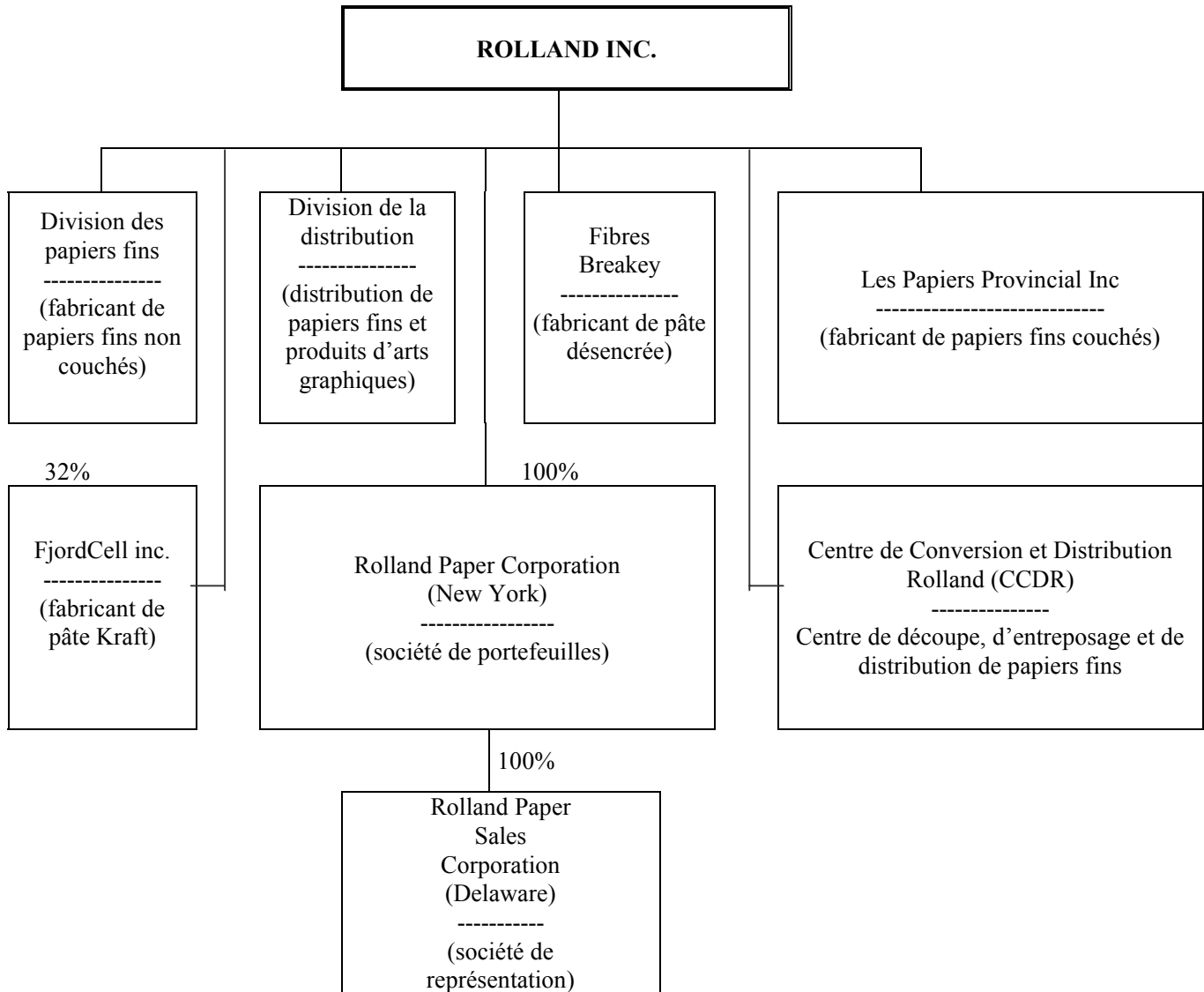
Le capital-actions autorisé de Rolland se compose de 21 995 actions privilégiées sans valeur nominale ou au pair pouvant être émises en séries et d'un nombre illimité d'actions ordinaires.

En date du 12 décembre 1997, les actions ordinaires de Rolland ont été fractionnées sur la base de 3 pour 1.

En date du 31 décembre 1999, 13 995 actions privilégiées rachetables à dividende cumulatif de 4,25 \$ et 22 934 815 actions ordinaires étaient émises et en circulation

STRUCTURE CORPORATIVE

Les divisions d'exploitation de la Société et sa participation dans ses filiales et sociétés liées au 31 décembre 1999 sont les suivantes :



DÉVELOPPEMENT GÉNÉRAL DE L'ACTIVITÉ

GÉNÉRALITÉS

Rolland, constituée en 1928 en vue de continuer les activités d'une compagnie fondée en 1882 par le sénateur Jean-Baptiste Rolland, est devenue une filiale à 73,2 % de Cascades inc. en octobre 1992, à la suite d'une offre publique d'achat. Les activités de la Société sont exercées par le biais de quatre divisions, soit la Division des papiers fins, le Centre de Conversion et Distribution Rolland (CCDR), la Division de la distribution ainsi que par Désencrage Cascades et par sa filiale à part entière Les Papiers Provincial Inc. (Papiers Provincial). La Société exerce des activités de fabrication et de vente de papiers fins et de papiers spécialisés et effectue la distribution en gros de ces papiers et de produits connexes. Elle est un des principaux fabricants et distributeurs de papiers fins au Canada. Depuis le 22 décembre 1992, par l'entremise de Désencrage Cascades, elle fabrique et vend sur le marché de la pâte désencrée. En 1998, le chiffre d'affaires du secteur de la fabrication des pâtes et papiers représentait 47,4 % des ventes externes de la Société, tandis que 52,6 % provenaient de la Division de la distribution. Les résultats de Désencrage Cascades sont comptabilisés avec les résultats de la Société seulement depuis le 22 décembre 1992 alors que ceux de Papiers Provincial le sont depuis le 30 avril 1997.

Acquise le 22 décembre 1992 de Cascades, Désencrage Cascades a été constituée le 29 mars 1984. Le 5 juin 1984, elle a acquis une ancienne usine de pâte mécanique située à Breakeyville (Québec). Cette usine a été transformée et modernisée par Cascades au cours des années. Elle est maintenant pourvue de technologie moderne pour désencrer les rebuts pour en faire de la pâte désencrée de qualité supérieure. À la suite des travaux complétés en 1993, elle a accru sa capacité de production à 135 tonnes métriques par jour. Au 1^{er} janvier 1995, les actifs de cette filiale ont été cédés à la Société. Les activités de cette division de Rolland inc. sont maintenant poursuivies sous le nom de Désencrage Cascades, une division de Rolland inc.

La Division des papiers fins exploite l'usine de Saint-Jérôme et des bureaux commerciaux à Saint-Jérôme, Toronto, Ottawa, Québec et Vancouver et par l'entremise de sa filiale Rolland Paper Sales Corporation à Milford, Connecticut. Elle fabrique plus de 100 catégories de papiers fins non couchés de premier choix à base de fibre de coton, de pâte chimique et de matières fibreuses de récupération désencrées. Les papiers sont utilisés pour l'impression commerciale, la reprographie, les formulaires d'affaires, les enveloppes et d'autres usages spécialisés. Par l'intermédiaire de ses propres bureaux de vente, cette Division vend ses papiers fins aux distributeurs canadiens et américains de papiers fins ainsi qu'à des convertisseurs de papiers qui fabriquent des enveloppes et des formulaires d'affaires. La Division des papiers fins de Rolland est également le plus important fabricant canadien de papiers spécialisés pour impression sécuritaire.

Les Papiers Provincial Inc., une compagnie acquise le 30 avril 1997 possède une usine située à Thunder Bay, Ontario, qui produit des papiers fins couchés, incluant des papiers de spécialité tels que les étiquettes à force humide dont elle est l'un des principaux fabricants en Amérique du Nord. Ces produits sont destinés principalement à l'impression commerciale et sont commercialisés par sept (7) bureaux commerciaux auprès d'une importante clientèle de grossistes distributeurs et auprès d'imprimeurs.

Depuis 1969, la Société a diversifié son activité dans le domaine de la distribution grâce à des acquisitions périodiques de grossistes de papiers fins. La Division de la distribution met en marché et vend une gamme complète de papiers fins couchés et non couchés et des produits connexes destinés à l'industrie des arts graphiques. La gamme de ses produits se compose d'une grande variété de papiers fins provenant des principaux producteurs d'Amérique du Nord et d'Europe. Elle exerce ses activités à partir de quinze centres de distribution, dont dix sont situés en Ontario et au Québec, un en Colombie-Britannique, deux en Alberta, un au Manitoba et un en Nouvelle Écosse. La Division de la distribution fait affaire au Canada sous les raisons sociales de Les Ressources Graphiques au Québec, Barkwell Paper au Manitoba et Graphic Resources ailleurs au Canada. La Division possède aussi une usine de conversion et de distribution à Mississauga en Ontario opérant sous le nom de Roll-O-Vert.

Le 30 janvier 1995, la Société faisait la vente de sa filiale, Select Robinson, Inc., un distributeur de papiers fins ayant des centres de distribution à Portland, Maine et Billerica, Massachusetts, à The Colrane Company. La Société, qui avait loué le centre de distribution situé à Billerica, la vendit au mois d'octobre 1998 au locataire.

Le 1^{er} février 1997, la Société faisait l'acquisition de Barkwell Paper Company Ltd., un distributeur de papiers fins de Winnipeg au Manitoba.

Le 23 avril 1998, la Société a accepté de prendre une participation de 32% dans FjordCell inc., une usine de fabrication de pâte Kraft de résineux, située à Jonquière au Québec. Cette usine devrait vendre ses premières tonnes de pâte commerciale en avril 1999.

Nouvelle division de Rolland, le Centre de Conversion et Distribution de Rolland (CCDR) a été créé en septembre 1998. Il est situé à Saint-Jérôme, à quelques kilomètres de l'usine des papiers fins. Il offre des services de coupe, d'emballage et d'entreposage aux autres Divisions et à une clientèle extérieure.

ACTIVITÉS DE LA SOCIÉTÉ

Les activités de la Société au cours des cinq dernières années se sont développées de la façon indiquée ci-après :

1994

Le chiffre d'affaires consolidé s'est élevé à 364 468 000 \$ en hausse de 25,6 % par rapport à 290 125 000 \$ en 1993. Cette croissance du chiffre d'affaires est attribuable aux facteurs suivants : une augmentation de 26 % ou 47 200 000 \$ des ventes de la Division de la distribution ainsi qu'une augmentation de 25 % ou 27 100 000 \$ des ventes générées par le secteur pâtes et papiers, surtout par la Division des papiers fins.

La Société a dégagé un bénéfice d'exploitation avant frais financiers et impôts de 16 252 000 \$ comparativement à un bénéfice d'exploitation avant frais financiers et impôts de 7 154 000 \$ réalisé en 1993. C'est la Division de la distribution qui a affiché le redressement le plus marqué, voyant son résultat d'exploitation passer d'une perte de 583 000 \$ en 1993 à un bénéfice de 7 080 000 \$ en 1994. C'est le secteur des pâtes et papiers qui a néanmoins généré la plus forte contribution en dégagant un bénéfice d'exploitation de 9 172 000 \$ comparativement à 7 737 000 \$ en 1993. Cette croissance est attribuable à la Division des papiers fins, celle de Désencrage Cascades ayant subi un recul de sa marge d'exploitation dû à la forte hausse du coût des vieux papiers qui n'a pu être compensée par une hausse des prix de vente.

En 1994, Rolland a affiché un bénéfice net de 6 312 000 \$ comparativement à 796 000 \$ en 1993.

Au cours de l'exercice 1994, la Société a vendu pour un montant de 2 140 000 \$ US un immeuble situé à Albany (New York) ayant appartenu à une filiale, dont le fonds de commerce a été vendu en 1992. Cette transaction n'a pas eu d'effet matériel sur les résultats de la Société, sinon qu'elle nous aura permis de réduire notre endettement d'environ 2 200 000 \$ étant donné que l'acheteur a assumé l'hypothèque sur cette propriété.

Un des faits saillants de l'exercice 1994 a été le refinancement en décembre 1994 de la dette de Rolland qui était auparavant essentiellement à court terme par un prêt rotatif à long terme de 30 000 000 \$ et une marge de crédit autorisée de 40 000 000 \$, laquelle était utilisée jusqu'à 24 400 000 \$ au 31 décembre 1994.

1995

Les revenus de l'exercice 1995 se sont chiffrés à 436 969 000 \$, en hausse de 17,6 % par rapport à 371 493 000 \$ en 1994. Cette croissance des revenus en 1995 est attribuable à une augmentation de 28,6 % des ventes du secteur des pâtes et papiers (Désencrage Cascades et Division des papiers fins) et à une augmentation de 10,8 % des ventes de la Division de la distribution.

C'est le secteur des pâtes et papiers qui a le plus contribué à la rentabilité de la Société ayant dégagé un bénéfice d'exploitation de 16,2 millions \$. Cette performance repose sur les hausses des prix de vente au cours des deux premiers trimestres de 1995, une contribution plus grande des produits à valeur ajoutée et un accroissement significatif des expéditions de Désencrage Cascades à la suite d'une augmentation de sa capacité, le tout combiné à un contrôle strict des dépenses. Le bénéfice d'exploitation de la Division de la distribution a doublé par rapport à l'année dernière pour atteindre 14,2 millions \$ en raison de la hausse des prix de vente au cours du premier semestre, de l'accroissement des parts du marché et de la diversification croissante dans le domaine des produits d'arts graphiques.

Le bénéfice avant impôts sur le revenu est passé de 11 668 000 \$ en 1994 à 24 690 000 \$ en 1995, alors que le bénéfice net est passé de 6 312 000 \$ en 1994 à 15 379 000 \$ en 1995, une hausse de 143,6 %. Il s'agissait à ce moment d'un record pour la Société en 113 années d'existence.

Un des faits saillants de 1995 fut la vente en janvier 1995 de la filiale américaine Select Robinson, Inc., un distributeur de papiers fins ayant des centres de distribution situés dans le Maine et le Massachusetts. Rolland a encaissé 4,6 millions \$ sur la disposition de cette filiale.

1996

Le chiffre d'affaires consolidé s'est élevé à 409 948 000 \$, en baisse de 6,2 % par rapport à 436 969 000 \$ en 1995. Cette réduction est essentiellement attribuable à la baisse des prix de vente qui a affecté notre secteur des pâtes et papiers.

En particulier, Désencrage Cascades a subi un important manque à gagner sous l'effet continu d'une baisse de ses expéditions et du déclin des prix de vente de la pâte désencrée.

Le bénéfice d'exploitation (avant frais de financement et impôts) est passé de 30,4 millions \$ en 1995 à 19,1 \$ millions en 1996. Cette baisse du bénéfice d'exploitation est due essentiellement aux activités de distribution, dont la contribution a reculé de 11,3 millions \$ sous l'effet principalement des dévaluations d'inventaires et des frais liés à son expansion. Par ailleurs, le secteur des pâtes et papiers a maintenu son bénéfice d'exploitation à un niveau comparable à celui de 1995, soit 16,3 millions \$. À cet égard, la baisse de la rentabilité de Désencrage Cascades a été compensée par un accroissement de la contribution de la Division des papiers fins.

Le bénéfice avant impôts sur le revenu a été de 15,3 millions \$ en 1996 contre 24,7 millions \$ l'année dernière, alors que le bénéfice net s'est établi à 9 398 000 \$, ou 0,41 \$ par action ordinaire, comparativement à 15 379 000 \$, ou 0,67 \$ l'action en 1995.

1997

Le chiffre d'affaires net consolidé de 584 millions \$ est en hausse de 42% comparativement à 410 millions \$ en 1996. Cette hausse est en grande partie, la résultante de la contribution de Papiers Provincial pour les huit derniers mois de l'exercice. Il y a lieu de mentionner aussi l'augmentation de 15% des ventes de la division de la Distribution, une conséquence de son expansion dans l'Ouest Canadien et en Nouvelle Écosse. La division des Papiers Fins a, elle aussi, augmenté ses expéditions de 8,7% par rapport à 1996.

Le bénéfice d'exploitation (avant frais de financement et impôts) est passé de 19,1 millions \$ à 22,8 millions \$ en 1997. Cette hausse de 19% provient de la contribution du secteur pâtes et papiers (38% à la hausse malgré un recul important de Désencrages Cascades). La rentabilité d'exploitation de la division de la Distribution a subi un recul de 2,4 millions \$ dû au fait que ses nouveaux centres de distribution (Colombie Britannique, Alberta et Nouvelle Ecosse) n'avaient pas encore atteint leur masse critique.

Le bénéfice net a été de 11,3 millions \$ ou 0,49 \$ par action ordinaire contre 9,4 millions \$ ou 0,41 \$ par action ordinaire en 1996. Ces résultats représentaient en 1997, la deuxième meilleure performance annuelle de l'histoire de Rolland.

Il y a lieu de mentionner qu'au mois de novembre 1997, la Société a conclu une convention de crédit avec un consortium bancaire en vertu duquel la dette de Rolland a été refinancée et la marge de manoeuvre, pour nous permettre de poursuivre notre croissance, a été augmentée par un crédit à terme de 100 millions \$ et une marge de crédit autorisée de 75 millions \$.

1998

Les revenus de l'exercice 1998 se sont chiffrés à 694,7 M \$ en hausse de 19% par rapport à 584 M \$ en 1997. Cette croissance des revenus en 1998 est venue de Papiers Provincial qui a contribué au chiffre d'affaires pendant douze (12) mois en 1998 comparativement à huit (8) mois en 1997 et à la contribution de la Division de la distribution dont les ventes ont augmenté de 17,8 % comparativement à 1997. La progression des ventes de la Division de la distribution a été plus marquée au Québec, en Ontario et dans l'Ouest Canadien.

Le bénéfice d'exploitation (avant les frais de financement et impôts) est passé de 22,8 millions \$ à 37,2 millions \$ en 1998. La Division de la distribution s'est distinguée en contribuant à plus de la moitié de cette augmentation de 63 %. En effet, le bénéfice d'exploitation de cette

division est passé de 0,4 à 7,6 millions \$. L'autre moitié de l'augmentation est le fruit de la contribution de Papiers Provincial et de la Division des papiers fins.

Le bénéfice net s'est établi à 18,8 millions \$, soit 0,82 \$ par action ordinaire comparativement à 11,3 millions \$ ou 0,49 \$ par action ordinaire en 1997. Cette augmentation de 66,6 % du bénéfice net a permis à la Société d'afficher les meilleurs résultats de son histoire en 1998.

1999

Le chiffre d'affaires de Rolland a atteint 733,6 millions \$ en 1999, en croissance de 5,6% sur le chiffre de 694,7 millions \$ enregistré pour l'année précédente.

La Division de la Distribution a contribué l'essentiel de la croissance du chiffre d'affaires consolidé de la Société. Elle a réalisé des ventes nettes de 392,6 millions \$, en hausse de 11,3 % sur les ventes de l'année précédente.

Le bénéfice d'exploitation s'est établi à 36,0 millions \$ en 1999, comparativement à 37,2 millions \$ un an auparavant. La Division de la distribution a plus que doublé son bénéfice d'exploitation. Cette performance a presque compensé pour la baisse du bénéfice d'exploitation enregistrée chez Papiers Provincial lors du premier trimestre. Les autres unités d'exploitation ont réalisé une croissance de leur rentabilité en 1999.

DESCRIPTION DE L'ACTIVITÉ

Désencrage Cascades a été constituée en vertu des lois du Québec le 29 mars 1984. Le 5 juin 1984, elle faisait l'acquisition d'une ancienne usine de pâte mécanique située à Breakeyville (Québec) qui a été transformée en usine de désencrage et modernisée.

Le 22 décembre 1992, les actionnaires de la Société ont approuvé l'entente conclue avec Cascades prévoyant l'achat par la Société de la totalité des actions de Désencrage Cascades. Cette usine, a fait l'objet d'un programme d'expansion qui a porté sa capacité de 95 tonnes métriques par jour à 135 tonnes métriques par jour. Avec cette capacité de production, l'usine est un des plus importants producteurs de pâte kraft recyclée au Canada. En 1999, près de 70 % de sa production a été consommée à l'usine de Saint-Jérôme (Division des papiers fins) et à Thunder Bay (Les Papiers Provincial inc.), alors que la balance a été écoulée sur le marché libre. Pour sa production de pâte, elle est approvisionnée en rebuts de papier provenant de l'est du Canada et des États-Unis.

Désencrage Cascades emploie 50 personnes non syndiquées. Elle fait affaire principalement avec une quinzaine de clients réguliers dont la Société et certaines filiales de Cascades. Le 1^{er} janvier 1995, ses actifs ont été cédés à Rolland, dont elle est devenue une Division.

En 1995, un programme d'investissement de 4 millions \$, visant l'installation d'une tour de blanchiment au FAS, afin d'améliorer la qualité de notre pâte pour l'amener à un degré très élevé, soit 85 sur l'échelle ISO, a été entrepris. Cette première phase a été complétée avec succès à l'automne 1996. En juin 1996, Désencrage Cascades a obtenu l'enregistrement de la certification ISO 9002. La seconde phase du projet qui visait la mise en exploitation d'une tour de blanchiment au peroxyde à haute consistance a été complétée avec succès au printemps 1997. La blancheur de sa pâte atteint maintenant 86° sur l'échelle ISO.

En 1999 Désencrages Cascades a amélioré la mise en marché de son produit grâce à un programme en quatre points : la Division a amélioré la brillance de la pâte ; elle a réduit le degré d'humidité dans les ballots de pâte ; elle identifie dorénavant son produit par la marque « Breakey », ce qui contribue à mettre en valeur ses qualités ; et elle a préparé une nouvelle brochure pour mieux informer ses clients des bienfaits de ces améliorations. En mars 2000, Désencrage Cascades a changé de nom pour Fibres Breakey.

DIVISION DES PAPIERS FINS

La Division des Papiers Fins fabrique des papiers fins non couchés qui sont vendus surtout au Canada et aux États-Unis.

Fabrication

Les activités de fabrication de papiers fins non couchés de la Société sont centralisées à l'usine de Saint-Jérôme. La capacité de cette dernière est de 150 000 tonnes courtes de papier par année qui sont fabriquées par quatre machines à papier produisant entre 8 500 tonnes courtes par année pour la machine à papier n° 5, et 76 000 tonnes courtes par année pour la machine à papier n° 8.

En 1990, la Société a amélioré son mode d'exploitation à l'usine de Saint-Jérôme en remplaçant le procédé de fabrication du papier en milieu acide de la production de papiers fins par le procédé en milieu de collage alcalin sur trois de ses quatre machines à papier qui représentent environ 94 % de la capacité totale, la quatrième machine ayant été convertie au procédé en 1991. La production de papier avec le procédé de collage alcalin a permis de réduire les coûts en permettant d'augmenter la teneur en cendres, de réduire la consommation de pâte et d'énergie et d'améliorer l'efficacité des opérations. Elle permet également d'accroître la longévité du papier.

En 1993, les efforts de développement de produits se sont accrus et ont résulté au lancement de plusieurs nouveaux produits recyclés ou des variantes à des produits déjà existants. Rolland a également mis sur le marché la ligne *Index Bristol*, un produit destiné à la confection de cartes de souhait, de billets et de fiches index contenant 10 % de fibres postconsommation et *Rolland Evolution 50 et 100*, des papiers recyclés écriture, texte et couverture contenant respectivement 50 % de fibres recyclées dont 10 % de fibres postconsommation et 100 % de fibres recyclées dont 75 % de fibres postconsommation. Finalement, Rolland a introduit l'*Opaque Nouvelle-Vie*, un papier recyclé à 50 % et contenant 10 % de fibres postconsommation en plus d'être à 50 % sans chlore ou dérivé de chlore.

En 1994, la Division a affiché tout au long de l'année une croissance régulière de ses expéditions, de son chiffre d'affaires et de ses marges bénéficiaires. Cette performance a été rendue possible grâce entre autres à la réorientation de sa stratégie de marché et sa gamme de produits.

À cet égard, de 35 % qu'ils représentaient en 1992, de 60 % en 1993 et de 95 % en 1994, les papiers fins recyclés occupent depuis la fin de 1995, 98 % de la production de l'usine de Saint-Jérôme.

De plus, des programmes de formation ont été mis de l'avant en 1994 pour obtenir une plus grande polyvalence au travail et sur le perfectionnement des systèmes d'assurance qualité en vue de l'obtention de la norme ISO 9000. De fait, la Division des papiers fins a obtenu le 19 janvier 1995 cette accréditation à la norme ISO 9002 et ce, en quinze mois seulement.

En 1995, nous avons poursuivi notre démarche vers une entreprise orientée vers ces marchés, à tel point, qu'au cours de cette année, 75 % des revenus de la Division ont été générés par des produits qui n'existaient pas il y a quatre ans.

Au cours de l'année 1995, nous avons entrepris la mise en marché de la nouvelle ligne *Rockland*. En 1996, nous y avons ajouté un nouveau coloris blanc et des formats additionnels. Quant à la ligne *Opaque*, nous en avons accru la blancheur de 9 degrés sur l'échelle ISO pour mieux concurrencer les meilleurs papiers écriture faits de fibres vierges. Au chapitre des investissements, la Division a effectué des dépenses en capital de 4,2 millions \$, en grande partie afin d'accroître de la vitesse, d'augmenter la flexibilité des opérations et d'améliorer la qualité de nos équipements de production. La Division a de plus acquis un bâtiment de 210 000 pieds carrés à Saint-Jérôme pour y localiser les équipements de conversion et les inventaires qui ont été transférés à la nouvelle division CCDR en 1998.

En 1997, l'usine de St-Jérôme a livré une performance record. Ses expéditions se sont accrues de 8,7% pour totaliser 132,000 tonnes courtes. Une grande partie de cette croissance est venue du marché des Etats-Unis où nos expéditions ont augmenté de 16%. Nous avons de plus, entamé la première phase de relocalisation des activités de conversion en transférant au nouveau Centre de conversion et de distribution de Rolland (C.C.D.R.) une partie des équipements et des employés dédiés à cette activité.

En 1998, le transfert des activités de coupe et de mise en feuille vers le Centre de Conversion et Distribution Rolland a été complété. L'usine peut donc dorénavant, concentrer ses efforts et ses investissements sur la production de papier. À cet égard, l'année 1998 a été utilisée pour la mise au point de la nouvelle calandre molle qui avait été installée en décembre 1997 sur la machine à papier numéro 8. Grâce à cette nouvelle technologie de calandrage, nous avons pu, au cours de 1998, améliorer toute la gamme de nos papiers opaques.

Ventes et marketing

La Division des papiers fins fabrique et vend plus de 100 catégories de papiers non couchés qui sont utilisés pour l'impression commerciale, la reprographie, les formulaires d'affaires, les enveloppes et autres usages spécialisés sous des marques telles que *Superfine Linen Record*, *Colonial Bond*, *Repro Plus*, *Rockland*, *Rolland Opaque*, *Rolland Nouvelle-Vie Opaque*, *Rolland Motif*, *Rolland Laser Hi-Tech* et *Nouvelle-Vie DP100*.

Alors qu'auparavant plus de 90 % des ventes de la Division des papiers fins s'effectuaient sur le marché canadien, le reste étant exporté aux États-Unis, en 1992 et 1993 cette proportion s'est modifiée, alors que 25 % et 31 % respectivement des ventes de la Division se sont faites aux États-Unis. En 1994, cette proportion s'est accrue à 37 %. En 1995, 1996 et 1997 la Division a encore accru ses exportations aux États-Unis, lesquelles ont totalisé 48 % et 58% respectivement du total de ses expéditions. En 1998, ce pourcentage a diminué à 56 %. Le

léger recul est dû principalement aux effets de la crise asiatique, laquelle a favorisé les exportations des pays asiatiques vers le États-Unis et restreint les exportations américaines vers ces mêmes pays. En 1999 le pourcentage a augmenté à 61 %. Les ventes d'un océan à l'autre sont traitées par les bureaux commerciaux de la Société à Saint-Jérôme, Toronto, Ottawa, Québec et depuis 1998, Vancouver ainsi que Milford au Connecticut par l'entremise de notre filiale Rolland Paper Sales Corporation. Environ 80 % de la production de la Division des papiers fins est vendue à des grossistes en papier, y compris la Division de la distribution de la Société, tandis que 15 % de la production est vendue directement aux fabricants de formulaires d'affaires et d'enveloppes et autres convertisseurs. Le 5 % qui reste est vendu à des fabricants de photocopieurs et à d'autres utilisateurs, y compris les gouvernements.

En 1992, la Division a mis l'emphase sur le développement et le lancement de nouveaux produits à base de fibres recyclées. Cette emphase s'est poursuivie en 1993 avec le lancement des *Rolland Evolution 50* et *100* ainsi que de l'*Opaque Nouvelle-Vie*. De plus, des ententes avec des clients majeurs opérant en Amérique du Nord ont été conclues.

Après avoir mis sur le marché plusieurs nouveaux produits en 1993, la Division a poursuivi son développement en 1994 en ajoutant des nouveaux formats et poids à la rame à ses lignes existantes ainsi que de nouvelles couleurs. Elle a également augmenté le contenu de fibres recyclées postconsommation de certains de ses produits afin de rencontrer les exigences futures des marchés canadien et américain.

En 1995, ce fut au tour de la ligne *Rockland* à subir une cure de rajeunissement. En fait, nous avons créé une toute nouvelle ligne de papiers couleurs recyclés à 20 % de fibres postconsommation à usages multiples dans les qualités *Bond, Opaque, Couleurs, Couverture, Vellum, Bristol* et *Index*.

Au cours de 1995, la Division a restructuré en profondeur son organisation de marketing, vente et service à la clientèle.

En 1996, la ligne *Opaque* a été rationalisée, alors que de nouveaux coloris se sont ajoutés à la ligne *Évolution*. La ligne *Rockland* a, quant à elle, été enrichie de formats additionnels.

Au chapitre du développement de nouveaux produits, l'année 1997 a été une année d'intense 'activité. La ligne *Rolland Opaque* a été enrichie d'un nouveau fini et d'un coloris additionnel alors que nous avons introduit dans nos lignes *Rolland Opaque* et *Rockland Bond*, des nouveaux tons de blanc, atteignant l'indice de brillance 93° sur l'échelle ISO.

Nous avons par ailleurs, élargi la ligne *Opaque Nouvelle-Vie* par l'ajout d'un *Opaque Nouvelle-Vie Satin*. Finalement nous avons mis sur le marché la nouvelle ligne *Rolland Motif* constituée de papiers écriture, texte et couverture de prestige qui présentent des motifs filigranes dans la feuille même.

En 1998, Rolland, tout en améliorant toute sa gamme de papiers opaques, a lancé le *Rolland Laser Hi-Tech*, un nouveau papier pour utilisation dans des photocopieurs à grande vitesse ainsi qu'un papier écologique, le *Nouvelle-Vie DP100*, un papier fin constitué de 80% de pâte désencrée et 20% de pâte vierge sans chlore.

En 1999, d'autres couleurs ont été ajoutées à la ligne Évolution, une nouvelle couverture a été ajoutée aux lignes Évolution et Motif alors que le contenu recyclé des lignes Concorde et Repro a été augmenté à 30%. L'organisation de vente de papiers sécuritaires a été restructurée de sorte que les ventes sont dorénavant effectuées directement à l'utilisateur.

Matières premières et fournitures

Les principales matières premières utilisées dans la fabrication des papiers fins sont les pâtes blanchies de feuillus et de bois résineux, les pâtes faites à partir de papiers désencrés et les effilochures (linters) de coton. La Société en obtient une partie sur le marché libre et le reste par contrat d'approvisionnement à long terme. Les contrats d'approvisionnement à long terme n'empêchent pas la Société de faire des achats sur le marché libre, ce qui lui permet de tirer avantage des occasions qui se présentent sur le marché. En 1999, 46 % de la production de Fibres Breakey a été utilisée à l'usine de Saint-Jérôme.

Le carbonate de calcium précipité, partie intégrante du procédé de fabrication en milieu alcalin, est actuellement livré à partir d'une usine de Pfizer Inc. située sur un emplacement qui lui a été loué près de l'usine de Saint-Jérôme.

Usine et équipement

La Société possède et exploite une usine à papier à Saint-Jérôme dont la capacité de production marchande annuelle totale s'élève à environ à 140 000 tonnes courtes de papiers fins non couchés. L'usine de Saint-Jérôme est située le long de la Rivière du Nord, laquelle fournit à la Société un approvisionnement en eau suffisant pour ses besoins de transformation. L'usine est adjacente à l'autoroute des Laurentides et compte une voie ferroviaire de raccordement. Elle est construite en briques et est dotée d'un système de gicleurs automatiques pour lutter contre les incendies. Sa superficie est d'environ 380 000 pieds carrés, et elle occupe un terrain d'environ 300 acres. La machinerie utilisée dans l'usine comprend des tritrateurs, des broyeurs et des raffineurs qui préparent la pâte pour les quatre machines à papier de la Société. L'usine est également dotée de calandres dont une nouvelle calandre molle installée en décembre 1997 sur la machine #8 et de rebobineuses. Les coupeuses de feuilles, de massicots et d'autres appareils nécessaires à la transformation des produits de la Société pour la vente ont été cédés en 1998 au Centre de Conversion et Distribution Rolland.

L'usine des Papiers fins de Saint-Jérôme a procédé l'année dernière à l'automatisation de ses principales opérations de production. Par exemple, le transport de rouleaux se fait maintenant

par l'entremise d'un système de convoyeur entièrement informatisé, avec chariot téléguidé, ce qui en hausse fortement la performance.

Concurrence

La Division des papiers fins est en concurrence avec d'autres producteurs canadiens et américains de papiers fins intégrés et non intégrés. En outre, certains producteurs européens de papiers fins vendent également des papiers de grande consommation et des papiers spécialisés sur le marché canadien. Par conséquent, au cours des dernières années, la Société a amélioré sa gamme de produits en mettant l'accent sur les produits à plus forte valeur ajoutée qui conviennent mieux aux installations de production de la Société. En se positionnant dans certains créneaux très spécialisés, la Division des papiers fins a réussi au cours des dernières années à réduire les effets de la concurrence.

Le niveau du dollar canadien par rapport au dollar américain est également un facteur-clé de la compétitivité de la Division des papiers fins sur le marché. La vigueur du dollar canadien au cours des années 1989 à 1991 a eu un effet négatif sur les résultats de la Division des papiers fins, favorisant les importations et nuisant aux exportations, alors qu'en 1992, grâce à la baisse du dollar canadien par rapport au dollar américain, la Société a pu augmenter substantiellement ses exportations aux États-Unis. Cette baisse du dollar fut un des éléments positifs pour la Division au cours des dernières années, alors que nos exportations aux États-Unis qui représentaient environ 25 % de nos expéditions en 1992, totalisent 61 % de nos expéditions en 1999.

Environnement

La Société est tenue de respecter la réglementation des gouvernements fédéral et provinciaux sur la protection de l'environnement. La Société a entériné l'énoncé sur l'environnement de l'Association canadienne des producteurs de pâtes et papiers, lequel exige, entre autres, de voir à l'évaluation, la planification, la construction et l'exploitation d'installations conformes à toutes les règles applicables. En 1992, la Société a installé des équipements additionnels pour récupérer les matières en suspension. En 1993, le Conseil d'administration avait approuvé un plan de gestion environnementale échelonné sur trois ans. Alors qu'une somme de 1 500 000 \$ a été affectée au traitement primaire et à la réduction de la consommation d'eau fraîche en 1993, en 1994, la Société a investi 2 500 000 \$ pour poursuivre le programme de réduction d'eau fraîche, l'installation de nouvelles stations de pompage et d'échantillonnage des effluents, la séparation des eaux usées et la prévention contre le déversement de matières dangereuses à l'usine. L'installation et la mise en marche du système de traitement secondaire des effluents qui ont constitué la dernière phase du programme ont été complétées fin septembre 1995 au coût approximatif de 2 millions \$. Grâce à ces investissements, l'usine de Saint-Jérôme répond aux nouvelles normes gouvernementales en matière environnementale qui sont en vigueur depuis la fin septembre 1995.

CENTRE DE CONVERSION ET DISTRIBUTION ROLLAND (CCDR)

Fruit d'un investissement de 15 millions \$ dont l'achat et l'installation d'un nouveau couteau de haute précision ayant une capacité de 155 tonnes métriques par jour, cette nouvelle Division de Rolland a débuté ses opérations le 1er octobre 1998. Cette unité, née suite au transfert des équipements de coupe et de mise en feuille de l'usine des papiers fins à Saint-Jérôme, occupe une bâtisse de 210 000 pieds carrés qui avait été acquise en 1996 à cette fin.

Le centre a aussi une mission d'entreposage et, à cet égard, elle peut entreposer 7 000 tonnes de produits fabriqués par Rolland. Au cours de ses premiers mois d'opération, il a fait la découpe de produits fabriqués à l'usine de Saint-Jérôme. Dans les prochains mois, nous prévoyons qu'il pourra offrir à une clientèle extérieure dont Papiers Provincial, son service de découpe, d'entreposage et de distribution.

Usine et Équipements

Le CCDR possède et exploite un centre de découpe du papier ayant une capacité annuelle de 32100 000 tonnes métriques. Situé à Saint-Jérôme, sur la voie de service de l'Autoroute des Laurentides, il occupe une surface de 210 000 pieds carrés sur un terrain de plus de 825 000 pieds carrés.

Le centre est doté d'un couteau Will pour petit format, deux (2) couteaux de précision Jagenberg ayant une capacité quotidienne de 205 tonnes métriques, dont un nouveau couteau de dernière technologie ayant une capacité quotidienne de 155 tonnes. Le CCDR possède également des couteaux Lennox et des guillottes. Ses aires d'entreposage lui permettent d'entreposer 7 000 tonnes métriques de produits finis.

Le CCDR a adopté un système de gestion d'inventaire automatisé en temps réel. Ce nouveau système gère les stocks de la prise de commandes à l'envoi. Il permet alors de se rajuster très rapidement aux besoins de la clientèle quant à la quantité et au type de produits. Ce faisant, nos clients qui désirent garder moins d'inventaire peuvent obtenir de Rolland des livraisons plus rapides et plus directes.

Ventes et Marketing

Le CCDR a étendu son champ d'action sur le plan des ventes en 1999. Continuant à desservir la division des Papiers fins et les Papiers Provincial, le CCDR a cependant commencé à offrir ses services de coupe, d'emballage et d'entreposage à une clientèle extérieure. Considérant l'ampleur de la capacité disponible à cet égard, les perspectives d'avenir de cette nouvelle unité d'exploitation sont très encourageantes.

LES PAPIERS PROVINCIAL INC.

Les Papiers Provincial Inc. possède une usine de papiers fins couchés construite par Abitibi-Price en 1918. Elle fut cédée à ses employés le 1er juin 1993. Le 30 avril 1997, elle fut acquise par Rolland. Ses effectifs cadres et syndiqués totalisent 575. Sauf pour quelques employés localisés dans des bureaux de vente à Toronto, Montréal et Winnipeg, la très grande partie des employés travaillent à Thunder Bay, Ontario où est située l'usine. Cette usine fabrique du papier fin couché incluant des papiers fins de spécialité tels que les étiquettes à force humide. Sa capacité annuelle est de 166 000 tonnes métriques.

Fabrication

Les activités de fabrication de papiers fins couchés de la Société sont centralisées à l'usine de Thunder Bay. Sa production est axée sur 3 machines produisant entre 36 000 tonnes métriques par année sur la machine 5 à 72 000 tonnes métriques par année sur la machine 6.

Avant de céder son usine aux employés en 1993, Abitibi-Price avait investi 60 millions \$ de 1985 à 1993, pour moderniser les équipements. Depuis son acquisition par Rolland, ses effectifs ont été réduits de 20% alors que plusieurs de ses contrats ont été renégociés, ce qui a permis à Papiers Provincial de diminuer ses coûts d'environ 6 millions \$ sur une base annuelle

Nous avons, depuis l'acquisition, entrepris des études afin d'éventuellement orienter sa production vers de plus en plus de produits à valeur ajoutée.

Papiers Provincial a multiplié ses efforts de développement des produits en 1999. Cette usine s'est dotée d'une équipe dont la mission est de développer et d'améliorer des produits. Les premières réalisations de cette équipe ont été l'amélioration des produits Jenson, Eco Return Card et Provincial Matte ainsi que d'autres améliorations notables des produits figurant déjà à son répertoire – particulièrement en terme de performance, d'opacité, de brillance, de teinte et de couleur.

Ventes et Marketing

Papiers Provincial fabrique et vend, soit directement ou par l'entremise de distributeurs situés au Canada et aux États-Unis, des papiers fins couchés de haut de gamme. Près de 60% de sa production est vendue sur le marché américain. Ces produits sont destinés au marché de l'impression commerciale. Plusieurs de ses marques de commerce telles que Jenson, Eco, Beta, Gamma et Provincial sont très connus.

Matières premières et fournitures

Les principales matières premières utilisées dans la fabrication des papiers couchés sont les pâtes mécaniques de feuillus, les pâtes blanchies de feuillus et de bois résineux et des pâtes

faites à partir de papiers désencrés. Papiers Provincial pourvoit à 100% de ses besoins en pâte mécanique de feuillus dont elle fabrique, dans ses propres installations, 30 000 tonnes métriques par année. Pour ce qui est des pâtes blanchies de feuillus et de bois de résineux, elle en obtient une partie en vertu de contrats à long terme et le reste sur le marché libre. Depuis son acquisition par Rolland, ses besoins en pâte désencrée proviennent surtout de l'usine de Désencrage Cascades. Il est de notre intention d'accroître substantiellement le contenu en fibres recyclées des divers papiers produits à Thunder Bay.

Parmi les matières premières importantes, il faut mentionner le latex et la glaise, des éléments essentiels pour fabriquer des papiers couchés. Ces produits nous sont fournis en vertu de contrats à long terme.

Usine et équipements

Papiers Provincial possède et exploite une usine à papier à Thunder Bay, dont la capacité de production annuelle totale s'élève à 166 000 tonnes métriques de papiers fins couchés. L'usine de Thunder Bay est située sur le littoral du Lac Supérieur, lequel fournit à Papiers Provincial, un approvisionnement en eau. L'usine est desservie par la Trans-Canadienne et compte une voie de chemin de fer de raccordement. Elle est construite en briques et est dotée d'un système de gicleurs contre les incendies. L'usine a une superficie de 350 000 pieds carrés et occupe un terrain de 168 acres. La machinerie comprend en outre des équipements de fabrication de pâte mécanique de feuillus, des trédateurs, des broyeurs, des raffineurs qui préparent la pâte. L'usine a également des équipements pour préparer le couchage. Pour coucher le papier, 2 des machines ont les équipements sur machines alors que la coucheuse de la machine 6 est installée hors machine. L'usine possède également trois super calandres, des rebobineuses, des couteaux, des machines pour envelopper rouleaux et feuilles et d'autres appareils requis pour transformer les produits de Papiers Provincial pour la vente.

Concurrence

Les papiers de Papiers Provincial sont en concurrence avec les papiers fabriqués par d'autres producteurs canadiens, américains et européens de papiers fins intégrés et non-intégrés. C'est pour cette raison que nous désirons accentuer la production de l'usine vers les produits à valeur ajoutée qui conviennent mieux aux installations de l'usine. Le présent niveau du dollar américain a un effet positif sur les résultats de Papiers Provincial en rendant ses produits plus concurrentiels sur le marché américain.

Environnement

Papiers Provincial possède un traitement primaire et secondaire de ses effluents. Grâce aux investissements faits au cours des dernières années, l'usine respecte les normes gouvernementales en matière environnementale.

DIVISION DE LA DISTRIBUTION

Les principales activités de la Division de la distribution sont la distribution à l'industrie des arts graphiques d'une gamme complète de papiers fins et de produits d'arts graphiques ainsi que la prestation de conseils sur les papiers et leurs multiples usages.

Ventes, marketing et exploitation

Avec ses quinze bureaux commerciaux et entrepôts situés dans des centres stratégiques de l'Ontario, du Québec, de la Colombie-Britannique, de l'Alberta, du Manitoba et de la Nouvelle-Écosse, la Division de la distribution dessert 95 % du marché des papiers fins du Canada dont elle détient une part évaluée à 22 %. Chaque succursale constitue une unité d'exploitation autonome.

Le principal marché de la Division de la distribution est l'industrie des arts graphiques, dont 85 % est composé de papiers d'impression, 12 % de papiers d'affaires et 3 % de produits diversifiés (fournitures pour les arts graphiques, le bureau, les écoles, les industries et l'emballage). La stratégie de la Division de la distribution est d'élargir la gamme de ses produits. Actuellement, près de 20 % des ventes de papiers de la Division de la Distribution sont des produits fabriqués par la Division des Papiers Fins.

Les marchands de papiers fins doivent financer des stocks très diversifiés et supporter le coût d'un service à la clientèle le jour même. Les produits changent constamment à mesure que les usines à papier font des innovations, rationalisent et améliorent leur gamme de produits. Les stocks comprennent un éventail de produits allant des papiers bond, offset et couchés aux papiers couverture pour édition de luxe et papiers spécialisés ainsi qu'une gamme de fournitures pour les arts graphiques : 8 000 articles distincts en tout.

Depuis 1994, la Division a rehaussé sa gamme de produits dans les secteurs des papiers recyclés et des fournitures d'arts graphiques.

L événement majeur de 1995 pour la Division de la distribution a été sans contredit son alliance stratégique avec Systèmes Graphiques Fuji Canada inc. par laquelle la Division a assumé éventuellement la responsabilité de la vente des produits d'arts graphiques de Systèmes Graphiques Fuji Canada à travers le Canada. Cette alliance a généré au cours des dernières années une contribution majeure au chiffre d'affaires en plus d'offrir une porte d'entrée sur de nouveaux marchés géographiques, en particulier, l'Ouest canadien.

Nous avons de plus, en 1995, relocalisé nos opérations des villes de Québec et de Kitchener dans des centres de distribution modernes de 25 000 et 34 000 pieds carrés respectivement.

En 1996, en plus d'ouvrir un centre de distribution de 50 000 pieds carrés à Burnaby en Colombie-Britannique, nous avons continué l'intégration de notre alliance avec Systèmes

Graphiques Fuji Canada inc. Nous avons de plus obtenu la franchise des produits de Perkins. L'année 1996 a été aussi marquée par la mise en opération d'un nouveau système informatique desservi par un ordinateur central AS400.

L'année 1997 est sans contredit, une année d'expansion majeure au Canada. En plus d'acquérir Barkwell Paper Inc., un marchand de papiers fins situé à Winnipeg au Manitoba, nous avons procédé à l'ouverture des centres de distribution d'Edmonton et de Calgary en Alberta, auxquels s'est ajouté celui de Dartmouth en Nouvelle Ecosse. Pour refléter sa vocation de distributeur de papiers et de produits d'arts graphiques, les raisons sociales Les Papiers Graphiques et Graphic Papiers ont été changées à Les Ressources Graphiques et Graphic Resources.

En 1998 la division a obtenu la franchise pour le Canada de la gamme des papiers High Tech IBM.

En 1999 Ressources Graphiques a continué à optimiser son réseau de distribution pour desservir ses clients nationaux multi-établissements ayant des activités à travers le Canada et pour satisfaire les besoins de ses fournisseurs. Les volumes de vente ont été en pleine progression dans toutes les régions.

Concurrence

Les marchés dans lesquels évolue la Division de la distribution sont très concurrentiels. Cette concurrence s'exerce principalement au niveau des prix, de la disponibilité des produits et de la qualité du service à la clientèle, notamment la capacité de livrer les produits le même jour. Aidées par une augmentation de ses parts de marché dans l'Ouest Canadien, ses ventes ont progressé pour passer de 352 597 000 \$ en 1998 à 392 610 000 \$ en 1999, une hausse de 11 %.

Les fluctuations du taux de change du dollar canadien en 1999 n'ont pas eu d'incidence importante sur les résultats de la Division de la distribution.

Installations

La Société est propriétaire d'un des quinze centres de distribution que regroupe sa Division de la distribution. À Ville d'Anjou (Québec), la Société est propriétaire d'un centre de distribution de 95 000 pieds carrés construit sur un terrain d'environ cinq acres.

Les autres emplacements de la Division de la distribution sont loués par la Société selon les conditions commerciales habituelles.

RESSOURCES HUMAINES

Relations de travail

La Société compte plus de 1 751 employés travaillant dans ses installations canadiennes répartis entre le Siège Social et la Division des papiers fins qui emploient 498 personnes, dont 430 sont syndiquées, le Centre de Conversion et Distribution Rolland qui compte environ 111 employés dont 107 sont syndiqués, Les Papiers Provincial dont le niveau d'emploi se situe à 590 dont 535 sont syndiqués, la Division de la distribution qui emploie 496 employés, dont 35 employés syndiqués d'entrepôt et de livraison à son centre de distribution de Ville d'Anjou, et Fibres Breakey qui fournit de l'emploi à 50 personnes non syndiquées à son usine de Breakeyville.

Une convention collective de trois ans se terminant le 31 décembre 2001, a été conclue avec le personnel d'entrepôt et de livraison de Ressources Graphiques à Ville d'Anjou, le 8 décembre 1999. Cette convention collective prévoit un paiement forfaitaire de 350,00 \$ à la date de la signature ainsi que des augmentations de salaire de 1.6 % au 1^{er} janvier 1999, de 2.2 % au 1^{er} janvier 2000 et de 2.5 % au 1^{er} janvier 2001.

En 1999 la Société a signée des conventions collectives de cinq ans rétroactives au 1^{er} mai 1998, avec toutes les sections locales des syndicats représentant les employés syndiqués de son usine de St-Jérôme. Ces conventions prévoient que l'enveloppe monétaire sera partagée entre des améliorations aux régimes de retraite et des augmentations de salaires. Dans le cas des employés de production (local 170), les augmentations salariales sont de 0,25 \$ l'heure les 1^{er} mai 1998 et 1999 et de 0,35 \$ l'heure les 1^{er} mai 2000, 2001, 2002. En ce qui concerne les employés d'entretien (local 14), les augmentations sont de 0,25 \$ l'heure au 1^{er} mai 1998 pour les employés embauchés après le 30 avril 1996 alors que les employés embauchés avant le 30 avril 1996 bénéficient d'un paiement forfaitaire de 800,00 \$ à la signature de la convention. Par la suite les augmentations sont de 0,25 \$ l'heure au 1^{er} mai 1999 et de 0,23 \$ l'heure au 1^{er} mai 2000, 2001 et 2002.

Les employés du contrôle de la qualité bénéficient d'un paiement forfaitaire de 2 200 \$; à la signature de la convention ainsi que des augmentations de salaire de 0,55 \$ l'heure au 1^{er} mai de chaque année à compter du 1^{er} mai 1999 et jusqu'au 1^{er} mai 2002. Enfin les employés syndiqués de bureau (local 57) bénéficient d'un paiement forfaitaire de 2 100 \$ à la signature de la convention ainsi que d'augmentations de salaires annuelles de 2, 0 % à compter du 1^{er} mai 1999 jusqu'au 1^{er} mai 2002.

Une convention collective de trois ans se terminant le 31 décembre 2001, a été conclue avec le personnel d'entrepôt et de livraison de Ressources Graphiques à Ville d'Anjou, le 8 décembre 1999. Cette convention collective prévoit un paiement forfaitaire de 350.00 \$ à la date de la

signature ainsi que des augmentations de salaires de 1.6 % au 1^{er} janvier 1999, de 2.2 % au 1^{er} janvier 2000 et de 2.5 % au 1^{er} janvier 2001.

En marge de l'acquisition de Papiers Provincial, une convention collective d'une durée de 5 ans a été signée. Cette convention collective dont les augmentations salariales se situent à 2% par année a aussi permis d'assouplir l'organisation du travail. Cette entente permet des augmentations salariales jusqu'à un maximum de 4% par année si les fonds générés dépassent certains seuils. Depuis notre acquisition de Papiers Provincial, les effectifs ont été diminués de 20%

Lors de la création du Centre de conversion et distribution Rolland, la centaine d'employés qui travaillait dans le secteur de la conversion à l'usine de Saint-Jérôme, ont été transféré au CCCR. Avec le transfert, les employés acceptaient de créer la section local 1207. Une convention collective prenant effet le 17 décembre 1997, pour une durée de 5 années, a été signée. Cette convention prévoit une augmentation de salaire de moins de 1 % par année pour la durée de la convention comparativement au taux payé lors du transfert des employés de la Division des papiers fins au CCCR. Par contre, les employés qui avaient été engagés avant 1996, ont droit à des paiements forfaitaires de 200 \$ au 17 décembre 1998, 800 \$ au 17 décembre 1999, 1 300 \$ au 17 décembre 2000 et de 1 700 \$ au 17 décembre 2001. Les employés embauchés après le 1er décembre 1996 ont droit à leur propre échelle salariale, laquelle prévoit des taux horaires plus bas et des augmentations de 1,9 % pour 1999, 1,9% pour 2000, 1,8 % pour 2001 et 1,4 % pour 2002.

DESCRIPTION DES IMMEUBLES

Le tableau suivant décrit les propriétés importantes appartenant à la Société ou ses filiales :

Adresse	Genre d'installation	Superficie approximative (pieds carrés)
455, avenue Rolland Saint-Jérôme (Québec)	Usine de fabrication de papiers fins	380 000
550 Shipyard Road Thunder Bay, (Ontario)	Usine de fabrication de papiers fins	350 000
739, avenue Saint-Augustin Breakeyville (Québec)	Usine de pâte recyclée	71 700
10000, boulevard Ray-Lawson Ville d'Anjou (Québec)	Centre de distribution	95 000
980 et 1000, boulevard de l'Industrie Saint-Jérôme (Québec)	Centre de conversion et d'entrepôt	210 000

Les propriétés de la Société sont grevées de charges au terme d'un acte d'hypothèque.

Le tableau suivant indique les adresses des principales propriétés louées par la Société, ses divisions et filiales :

Adresse	Genre d'installation	Superficie approximative (pi. ca.)	Expiration du bail
3190 Caravelle Drive Mississauga (Ontario)	Centre de distribution	82 000	2004-10-31
3300 Orlando Drive Mississauga (Ontario)	Centre de conversion et de distribution	46 200	2004-10-31
345 Passmore Avenue Scarborough (Ontario)	Centre de distribution	93 400	2004-10-31
95 Hanna Court Drive Belleville (Ontario)	Centre de distribution	24 400	2002-12-31
1250 Leeds Avenue Ottawa (Ontario)	Centre de distribution	35 629	2007-05-31
1350 Kelly Lake Road Sudbury (Ontario)	Centre de distribution	14 000	2006-09-30
1460 Strasburg Road Kitchener (Ontario)	Centre de distribution	34 000	2015-11-30
2893, avenue Kepler Sainte-Foy (Québec)	Centre de distribution	26 000	2005-12-31
8999 Fraserton Court Burnaby (Colombie-Britannique)	Centre de distribution	49 500	2006-01-31
2260 Logan Avenue Winnipeg (Manitoba)	Centre de distribution	24 000	2007-01-31
950 - 64 th Avenue N.E. Calgary (Alberta)	Centre de distribution	52 000	2012-05-31
18070 - 109 th Avenue Edmonton (Alberta)	Centre de distribution	37 000	2007-03-31
19-29 Gurholt Drive Dartmouth (Nouvelle Ecosse)	Centre de distribution	35 100	2001-07-31

PRINCIPALES DONNÉES FINANCIÈRES CONSOLIDÉES

Le tableau suivant présente les données financières consolidées choisies de la Société pour les cinq derniers exercices terminés le 31 décembre :

(en milliers de dollars sauf pour l'information par action)

	Exercices terminés les 31 décembre				
	1999	1998	1997	1996	1995
Ventes nettes	707 242 \$	670 669 \$	563 674 \$	409 948 \$	436 969 \$
Bénéfice brut	110 829	104 647	84 424	77 161	83 800
Bénéfice d'exploitation	36 025	37 167	22 797	19 108	30 402
<u>Frais de financement</u>	8 028	7 948	4 500	3 802	5 712
<u>Bénéfice avant les impôts sur le revenu</u>	27 997	29 219	18 297	15 306	24 690
Impôts sur le revenu	11 007	10 402	7 002	5 908	9 311
	16 990	18 817	11 295	9 398	15 379
<u>Part des résultats d'une Société satellite</u>	(1 765)	-	-	-	-
Bénéfice net de l'exercice	15 225	18 817	11 295	9 398	15 379
Bénéfice par action ordinaire*					
Bénéfice avant poste extraordinaire	0,66 \$	0,82 \$	0,49 \$	0,407 \$	0,667 \$
Bénéfice net	0,66\$	0,82 \$	0,49 \$	0,407 \$	0,667 \$
Fonds provenant de l'exploitation, y compris les fluctuations des éléments non monétaires du fonds de roulement	17 248	31 222	4 597	831	14 902
Actifs totaux	336 885	309 616	296 741	195 515	175 779
Dette à long terme	83 630	93 491	104 682	32 746	36 983

* Les chiffres par action tiennent compte du fractionnement de 3 pour 1 de décembre 1997.

Comparaison des exercices 1999 et 1998

Le bénéfice net pour l'exercice terminé le 31 décembre 1999 a atteint 15,2 M \$ comparativement à un bénéfice net de 18,8 M \$ en 1998, une baisse de 19 %. Le chiffre d'affaires net consolidé de 734 M \$ est en hausse de 5.6 % par rapport à 694.7 M \$ en 1998. Le secteur des pâtes et papiers (Désencrage Cascades, la Division des papiers fins, le CCDR et Papiers Provincial inc.) et le secteur de la distribution ont respectivement généré des ventes nettes de 344,8 M \$ (314,6 M \$ après éliminations sectorielles) et de 392,6 M \$ en 1999, comparativement à 347 M \$ (318 M \$ après éliminations sectorielles) et de 352,6 M \$ respectivement en 1998.

Rolland a dégagé un bénéfice d'exploitation avant amortissement de 47,4 M \$ en 1999, comparativement à un bénéfice d'exploitation avant amortissement de 48,2 M \$ en 1998. Le bénéfice avant impôts a atteint 28 M \$ comparativement à un bénéfice avant impôts de 29,2 M \$ l'année précédente.

Le secteur fabrication des pâtes et papiers a généré un bénéfice d'exploitation de 15,8 M \$ comparativement à 27 M \$ en 1998, alors que le secteur de la distribution voyait son bénéfice d'exploitation exploser, passant de 7,6 M \$ en 1998 à 17,8 M \$ en 1999.

La marge brute d'autofinancement s'est légèrement accrue au cours du dernier exercice pour atteindre 32 millions \$ ou 1,39 \$ par action ordinaire comparativement à 31,3 millions \$ ou 1,36 \$ par action ordinaire en 1998.

Le fonds de roulement est passé de 78,5 millions \$ au 31 décembre 1998 à 78,4 millions \$ à la fin du dernier exercice.

L'actif total qui était de 309,6 M \$ en 1998 se situe en 1999 à 336,9 M \$ tandis que l'avoir des actionnaires est passé de 111,7 M \$ en 1998 à 123,8 M \$ en 1999.

Comparaison des exercices 1998 et 1997

Le bénéfice net pour l'exercice terminé le 31 décembre 1998 a atteint 18,8 M \$ comparativement à un bénéfice net de 11,3 M \$ en 1997, une hausse de 66,6 %. Le chiffre d'affaires net consolidé de 694,7 M \$ est en hausse de 19 % par rapport à 584 M \$ en 1997. Le secteur des pâtes et papiers (Désencrages Cascades, la Division des papiers fins, le CCDR et Papiers Provincial inc.) et le secteur de la distribution ont respectivement généré des ventes nettes de 347 M \$ (318 M \$ après éliminations sectorielles) et de 352, 6 M \$ en 1998, comparativement à 289,4 M \$ (264, 3 M \$ après éliminations sectorielles) et de 299, 4 M \$ respectivement en 1997.

Au cours de l'exercice, Rolland a dégagé un bénéfice d'exploitation avant amortissement de 45,9 M \$ en 1998, comparativement à un bénéfice d'exploitation avant amortissement de 31,5

M \$ en 1997. Le bénéfice avant impôts a atteint 29,2 M \$ comparativement à un bénéfice avant impôts de 18,3 M \$ l'année précédente.

Comme l'année précédente, le secteur fabrication des pâtes et papiers a le plus contribué à la rentabilité de la Société avec un bénéfice d'exploitation de 28 M \$ comparativement à 22,3 M \$ en 1997. Néanmoins, le secteur de la distribution voyait son bénéfice d'exploitation exploser, passant de 407 000 \$ en 1997 à 7,6 M \$ en 1998.

La marge brute d'autofinancement s'est accrue de 33% au cours du dernier exercice pour atteindre 31,3 millions \$ ou 1,36 \$ par action ordinaire comparativement à 23,5 millions \$ ou 1,03 \$ par action ordinaire en 1997.

Le fonds de roulement est passé de 87 millions \$ au 31 décembre 1997 à 78,5 millions \$ à la fin du dernier exercice. Cette réduction est la résultante de l'augmentation de l'endettement bancaire à court terme qui a été utilisé pour financer certains investissements à l'usine de Saint-Jérôme et au Centre de conversion et de distribution Rolland.

L'actif total qui était de 296,7 M \$ en 1997 se situe en 1998 à 309,6 M \$ tandis que l'avoir des actionnaires est passé de 94,4 M \$ en 1997 à 111,7 M \$ en 1998.

Comparaison des exercices 1997 et 1996

Le bénéfice net pour l'exercice terminé le 31 décembre 1997 est établi à 11 295 000 \$ comparativement à un bénéfice net de 9 398 000 \$ en 1996, une hausse de 20%. Le chiffre d'affaires net consolidé de 583 996 000 \$ est en hausse de 42,4 % par rapport à 409 948 000 \$ en 1996. Le secteur des pâtes et papiers (Fibres Brakey, la Division des Papiers Fins et les Papiers Provincial Inc.) et le secteur de la Distribution ont respectivement généré des ventes nettes de 289 444 000\$ (264 296 000 \$ après éliminations sectorielles) et de 299 378 000 \$ en 1997 comparativement à 172 093 000 \$ (145 123 000 \$ après éliminations inter sectorielles) et de 264 725 000 \$, respectivement en 1996.

Au cours de l'exercice, Rolland a dégagé un bénéfice d'exploitation avant amortissement de 31 512 000 \$ en 1997 comparativement à un bénéfice d'exploitation avant amortissement de 24 712 000 \$ en 1996, alors que le bénéfice avant impôts a atteint 18 297 000 \$ par rapport à un bénéfice avant impôts de 15 306 000 \$ l'année précédente.

C est le secteur de la fabrication des pâtes et papiers qui a le plus contribué à la rentabilité de la Société avec un bénéfice d'exploitation de 22 407 000 \$ par rapport à 16 279 000 \$ en 1996, alors que le secteur de la Distribution voyait sa contribution passer de 1 829 000 \$ en 1996 à 407 000 \$ en 1997.

La marge brut d'autofinancement s'est accrue de 52% au dernier exercice pour atteindre 23,5 millions \$ ou 1,03 \$ par action ordinaire comparativement à 15,5 millions \$ ou 0,68 \$ par action ordinaire en 1996.

Notre fonds de roulement est passé de 44,6 millions \$ au 31 décembre 1996 à 87 millions \$ à la fin du dernier exercice, cette amélioration étant principalement attribuable à la forte réduction de notre endettement bancaire. Cette baisse de l'endettement bancaire résulte de la mise en place du nouveau financement qui a fait passer la dette à long terme de 37,6 millions \$ au 31 décembre 1996 à 122,3 millions \$ à la même date en 1997, alors que l'endettement bancaire à court terme a diminué de 34,2 millions \$ en 1996 à 9,3 millions \$ en 1997.

L'actif total qui était de 165 515 000 \$ en 1996 est passé à 296 741 000 \$, tandis que l'avoir des actionnaires a crû, passant de 84 197 000 \$ en 1996 à 94 389 000 \$ en 1997.

Comparaison des exercices 1996 et 1995

En 1996, le bénéfice net s'est établi à 9 378 000 \$ comparativement à un bénéfice net de 15 379 000 \$ en 1995, une baisse de 39 %. Le chiffre d'affaires net consolidé de 409 948 000 \$ est en baisse de 6,2 % par rapport à 436 969 000 \$ en 1995. Le secteur des pâtes et papiers (Désencrage Cascades et Division des papiers fins) et le secteur de la distribution ont respectivement générés des ventes de 172 093 000 \$ (145 123 000 \$ après éliminations intersectorielles) et de 264 725 000 \$ en 1996 comparativement à 215 205 000 \$ (183 655 000 \$ après éliminations intersectorielles) et de 253 314 000 \$ respectivement en 1995.

Au cours de l'exercice, Rolland a dégagé un bénéfice d'exploitation avant amortissement de 24 712 000 \$ en 1996 comparativement à un bénéfice d'exploitation avant amortissement de 36 389 000 \$ en 1995, alors que le bénéfice avant impôts a atteint 15 306 000 \$ par rapport à un bénéfice avant impôts de 24 690 000 \$ l'année précédente.

C est le secteur de la fabrication des pâtes et papiers qui a le plus contribué à la rentabilité de la Société en affichant un bénéfice d'exploitation de 16 279 000 \$ par rapport à 16 249 000 \$ en 1995, alors que le secteur de la distribution voyait sa contribution à la rentabilité chuter de 14 153 000 \$ en 1995 à 2 829 000 \$ en 1996.

La marge brute d'autofinancement a chuté de 32,6 %, passant de 23 millions \$ à 15,5 millions \$ en 1996.

Au 31 décembre 1996, le fonds de roulement s'élevait à 44 640 000 \$, une baisse de 9,2 % par rapport à un an plus tôt lorsqu'il était de 49 137 000 \$.

L'actif total qui était de 175 779 000 \$ en 1995 est passé à 195 515 000 \$, tandis que l'avoir des actionnaires a augmenté, passant de 74 858 000 \$ en 1995 à 84 197 000 \$ en 1996.

Comparaison des exercices 1995 et 1994

En 1995, le bénéfice net s'est chiffré à 15 379 000 \$ comparativement à un bénéfice net de 6 312 000 \$ en 1994, une hausse de 143,6 %. Le chiffre d'affaires net consolidé de 436 969 000 \$ est en hausse de 47,6 % par rapport à 371 493 000 \$ en 1994. Le secteur des pâtes et papiers (Désencrage Cascades et Division des papiers fins) et le secteur de la distribution ont respectivement généré des ventes de 215 205 000 \$ (183 655 000 \$ après éliminations intersectorielles) et de 253 314 000 \$ en 1995 comparativement à 166 468 000 \$ (142 855 000 \$ après éliminations intersectorielles) et de 228 638 000 \$ respectivement en 1994. Il est à noter que les chiffres de 1994 ont été redressés afin de tenir compte de la nouvelle présentation des états financiers.

Au cours de l'exercice, Rolland a dégagé un bénéfice d'exploitation avant amortissement de 36 389 000 \$ en 1995 comparativement à un bénéfice d'exploitation avant amortissement de 21 184 000 \$ en 1994, alors que le bénéfice avant impôts a atteint 24 690 000 \$ par rapport à un bénéfice avant impôts de 11 668 000 \$ l'année précédente.

C'est le secteur de la fabrication des pâtes et papiers qui a le plus contribué à la rentabilité de la Société en affichant un bénéfice d'exploitation de 16 200 000 \$ par rapport à 9 224 000 \$ en 1994. La Division de la distribution a par ailleurs affiché la meilleure augmentation en doublant son bénéfice d'exploitation qui est passé de 7 080 000 \$ en 1994 à 14 153 000 \$ en 1995.

La marge brute d'autofinancement s'est élevée à 23 millions \$, une croissance de 42,5 % par rapport à l'année 1994.

Le fonds de roulement s'élevait à 49,1 millions \$ au 31 décembre 1995, une augmentation de 24 % par rapport à un an plus tôt, lorsqu'il était de 39 614 000 \$. L'actif total qui était de 171 174 000 \$ en 1994 est passé à 175 779 000 \$ en 1995, tandis que l'avoir des actionnaires a augmenté de 59 186 000 \$ en 1994 à 74 848 000 \$ en 1995.

Comparaison des exercices 1994 et 1993

En 1994, Rolland a affiché un bénéfice net de 6 312 000 \$ comparativement à un bénéfice net de 796 000 \$ en 1993. Le chiffre d'affaires net consolidé de 364 468 000 \$ est en hausse de 25,6 % par rapport à 290 125 000 \$ en 1993. Le secteur des pâtes et papiers (Désencrage Cascades et Division des papiers fins) et la Division de la distribution ont respectivement généré des ventes de 159 443 000 \$ (135 830 000 \$ après éliminations intersectorielles) et de 228 638 000 \$ contre 131 476 000 \$ (108 700 000 \$ après éliminations intersectorielles) pour le secteur des pâtes et papiers et 181 425 000 \$ pour la Division de la distribution en 1993. Au cours du dernier exercice, Rolland a dégagé un bénéfice d'exploitation avant amortissement de 21 132 000 \$ comparativement à un bénéfice d'exploitation avant amortissement de 13 405 000 \$ en 1993, alors que le bénéfice avant impôts a atteint 11 668 000 \$ par rapport à un bénéfice avant impôts de 2 116 000 \$ l'année précédente.

C'est le secteur des pâtes et papiers qui a le plus contribué à la rentabilité de Rolland en affichant un bénéfice d'exploitation de 9 172 000 \$ par rapport à un bénéfice d'exploitation de 7 737 000 \$ en 1993. La Division de la distribution a, quant à elle, affiché le redressement le plus marqué voyant son résultat d'exploitation passer d'une perte de 583 000 \$ en 1993 à un bénéfice de 7 080 000 \$ en 1994.

La marge brute d'autofinancement s'est élevée à 16 300 000 \$ comparativement à 8 320 000 \$ en 1993. Le fonds de roulement qui était de 273 000 \$ en 1993 a grimpé à 39 614 000 \$ à la fin de 1994 dû en partie au refinancement de la dette de Rolland qui était essentiellement à court terme par entre autres un prêt rotatif à long terme de 30 000 000 \$ et par la forte croissance des stocks et des comptes débiteurs. L'actif total qui était de 153 402 000 \$ en 1993 est passé à 171 174 000 \$ en 1994. L'avoir des actionnaires, quant à lui, a grimpé à 59 186 000 \$ en 1994 comparativement à 52 718 000 \$ en 1993.

SOMMAIRE DE DONNÉES FINANCIÈRES CONSOLIDÉES
non vérifiées pour chacun des huit trimestres des deux derniers exercices

(en milliers de dollars sauf pour l'information par action)

	<u>Trimestres terminés</u>			
<u>1999</u>	<u>31 mars</u>	<u>30 juin</u>	<u>30 sept.</u>	<u>31 déc.</u>
	\$	\$	\$	\$
<u>Ventes nettes</u>	<u>168 407</u>	<u>166 292</u>	<u>179 481</u>	<u>193 062</u>
<u>Bénéfice net</u>	<u>1 622</u>	<u>4 046</u>	<u>4 333</u>	<u>5 224</u>
<u>Bénéfice par action ordinaire</u>	<u>0,07</u>	<u>0,18</u>	<u>0,18</u>	<u>0,23</u>

	<u>Trimestre terminés</u>			
<u>1998</u>	<u>31 mars</u>	<u>30 juin</u>	<u>30 sept.</u>	<u>31 déc.</u>
	\$	\$	\$	\$
<u>Ventes nettes</u>	<u>168 261</u>	<u>166 042</u>	<u>171 408</u>	<u>164 958</u>
<u>Bénéfice net</u>	<u>6 129</u>	<u>5 518</u>	<u>4 082</u>	<u>3 088</u>
<u>Bénéfice par action ordinaire</u>	<u>0,27</u>	<u>0,24</u>	<u>0,17</u>	<u>0,14</u>

DIVIDENDES

La Société a versé les dividendes suivants au cours des cinq derniers exercices :

Année se terminant le 31 décembre	Par action privilégiée (\$)	Par action ordinaire (\$)
1995	4,25	-
1996	4,25	-
1997	4,25	0,0333
1998	4,25	0,07
<u>1999</u>	<u>4,25</u>	<u>0,12</u>

ANALYSE PAR LA DIRECTION DE LA SITUATION FINANCIÈRE ET DES RÉSULTATS D'EXPLOITATION

Une analyse par la direction de la situation financière et des résultats d'exploitation pour l'exercice terminé le 31 décembre 1999 est présentée sous la rubrique *Analyse par la direction des résultats d'exploitation et de la situation financière* aux pages 27 à 29 du rapport annuel 1999, laquelle rubrique est intégrée par renvoi dans la présente notice annuelle. Pour compléter l'analyse financière, il y a lieu de se reporter aux états financiers consolidés et aux notes afférentes aux *États financiers consolidés* aux pages 30 à 41 du rapport annuel pour l'exercice 1999, lesquels états financiers consolidés et notes sont intégrés par renvoi dans la présente notice annuelle.

ACQUISITIONS

1997

Le 1^{er} février 1997, la Société a acquis Barkwell Paper Company Ltd., une compagnie oeuvrant dans le secteur de la distribution de papiers fins, pour une considération de 2 875 000 \$.

Le 30 avril 1997, la Société faisait l'acquisition de Papiers Provincial pour une considération de 26,9 million \$.

1992

Le 22 décembre 1992, la Société a acquis Désencrage Cascades de Cascades au coût de 29,5 millions \$. Cette acquisition a été financée par l'émission de 3,933,333 actions de classe A de Rolland en faveur de Cascades pour une valeur de 19 666 665 \$ et un billet à demande de 9 833 335 \$ portant intérêt au taux préférentiel, dont le remboursement était subordonné à toute dette actuelle et future de Rolland à ses prêteurs. Les actions de Classe "A" ont été subséquemment converties en actions ordinaires de Rolland sur la base d'une action de Classe "A" pour une action ordinaire. Le billet à demande a été remboursé à Cascades en 1998.

DISPOSITIONS

1998

Le 16 octobre 1998, la Société a vendu pour une somme de 3,2 millions \$ U.S. son centre de distribution de Billerica en banlieue de Boston.

1995

La 30 janvier 1995, la Société a vendu sa participation dans Select Robinson, Inc., un distributeur grossiste de papiers fins ayant des places d'affaires à Portland (Maine) et Billerica (Massachusetts) pour 4 640 000 \$.

1994

Le 8 juillet 1994, l'entrepôt que notre filiale, W.H. Smith Paper Corporation, possédait à Albany, New York, a été vendu pour 2 140 000 \$ US. Cette transaction nous a permis de réduire notre endettement à long terme d'environ 2 200 000 \$, étant donné que l'acheteur a assumé l'hypothèque sur cette propriété.

1993

Le 22 juillet 1993, la Société a disposé de sa participation de 49 % dans PWA Rolland Decor Inc. pour une somme de 6 850 000 \$, soit la valeur aux livres de ce placement. Un montant de 2 288 000 \$ a été payé à la date de clôture, le solde étant remboursable en deux versements de 2 281 000 \$ payables les 22 juillet 1994 et 1995.

PLACEMENTS ANTÉRIEURS ET POSTÉRIEURS

1999

La Société a émis 52 737 actions ordinaires à la suite de l'exercice d'options d'achat d'actions par les cadres et les dirigeants de la Société, pour une contrepartie de 130 260 \$. Au cours de l'exercice, la Société a rachetée sur le marché 71 450 actions ordinaires en contrepartie de 420 675 \$.

1998

En vertu du programme d'options d'achat d'actions, 77 511 actions ordinaires pour une contrepartie de 199 262 \$ ont été émises à des cadres et dirigeants de la Société.

1997

La Société a émis 51 204 actions ordinaires à la suite de l'exercice d'options d'achat d'actions pour une contrepartie de 143 891 \$.

Au cours de l'exercice, la Société a racheté sur le marché, en vertu d'un programme de rachat dans le cours normal 86 400 actions ordinaires pour une contrepartie de 421 767 \$.

1996

Au cours de l'exercice terminé le 31 décembre 1996, la Société n'a émis aucun titre.

1995

La Société a émis 13 750 actions ordinaires pour une contrepartie de 114 000 \$, à la suite de l'exercice d'options d'achat d'actions détenues par un ex-dirigeant.

1994

Au cours de l'exercice terminé le 31 décembre 1994, la Société n'a émis aucun titre.

1993

Au cours de l'exercice terminé le 31 décembre 1993, la Société n'a émis aucun titre.

MARCHÉ POUR LA NÉGOCIATION DES TITRES

Les actions ordinaires ainsi actions privilégiées de 4,25 \$ sont inscrites à la cote de la Bourse de Toronto sous le symbole RL et RL.PR.C.

ADMINISTRATEURS ET DIRIGEANTS

Le nom, la municipalité de résidence, le poste au sein de la Société, la principale occupation des administrateurs et dirigeants de la Société ainsi que le nombre d'actions de la Société qu'ils détiennent ou contrôlent sont indiquées ci-dessous :

Nom et adresse	Poste	Principale occupation	Administrateur depuis	Nombre d'actions ordinaires détenues ou contrôlées
Martin P. Pelletier Sillery (Québec)	Président et chef de la direction et administrateur	Président et chef de la direction Rolland inc.	2000	6 000
Wesley Hogg Sainte-Foy (Québec)	Administrateur	Administrateur Rolland inc.	1992	3 000
Alain Lemaire Kingsey Falls (Québec)	Président du Conseil et administrateur	Vice-président exécutif Cascades inc. Président et chef de la direction Norampac Inc.	1992	20 000
Bernard Lemaire Kingsey Falls (Québec)	Administrateur	Président du conseil Cascades inc.	1992	18 000
Laurent Lemaire Warwick (Québec)	Administrateur	Président et chef de la direction Cascades inc.	1992	6 600
Marie-José Nadeau Outremont (Québec)	Administrateur	Vice-présidente exécutive, affaires corporatives et secrétaire générale Hydro Québec	1998	1 500
Carmand Normand Brossard (Québec)	Administrateur	Président Addenda Capital inc.	1992	9 300
Terry L. Pitchford Thornhill (Ontario)	Vice-président exécutif et administrateur	Vice-président exécutif et chef de l'exploitation Division de la distribution	1993	3 000
Stanislas Rolland Montréal (Québec)	Administrateur	Directeur Groupe conseil DMR inc.	1995	2 530
Gérald Tremblay Outremont (Québec)	Administrateur	Président, Centre de perfectionnement Écoles des Hautes Études Commerciales	1998	4 000
Laurent Verreault Lawrenceville (USA)	Administrateur	Président et chef de la direction Groupe Laperrière & Verreault inc.	1992	9 000
Guy Duplessis Montréal (Québec)	Trésorier	Trésorier Rolland inc.		3 500
Robert F. Hall Sherbrooke (Québec)	Secrétaire	Vice-Président, affaires juridiques et secrétaire corporatif de Cascades inc.		

Chaque administrateur demeure en poste jusqu'à la prochaine Assemblée annuelle des actionnaires ou jusqu'à l'élection de son successeur, à moins qu'il ne démissionne ou que son poste ne devienne vacant par suite de son décès, de sa destitution ou de toute autre cause.

Tous les dirigeants de la Société occupent leur poste actuel ou ont occupé d'autres postes au sein de la Société au cours des cinq dernières années à l'exception de i) M. Martin P. Pelletier qui a été nommé Président et chef de la Société le 25 avril 2000 suite à la retraite de M. Yvan Duchesne. Avant sa nomination M. Pelletier occupait le poste Vice-président et chef de l'exploitation, cartons-caisses de Norampac inc. et auparavant Vice-président et chef des opérations du groupe cartons-caisses de Cascades inc. ;ii) M. Alain Lemaire qui a cessé d'être Président et Chef de la Direction de la Société et devenu Président du Conseil en date du 16 avril 1997 ; et iii) M. Robert F. Hall, qui a été nommé Secrétaire de la Société le 5 janvier 2000 ; M. Hall occupe aussi le poste de Vice-président, affaires juridiques et secrétaire corporatif chez Cascades inc. et ce depuis mars 1994.

RENSEIGNEMENTS SUPPLÉMENTAIRES

- 1. Si et quand des valeurs mobilières de l'émetteur sont émises en vertu d'un prospectus simplifié ou un prospectus simplifié préliminaire est déposé relativement à une émission de valeurs mobilières, l'émetteur s'engage à fournir à toute personne qui en fait la demande au Secrétaire de l'émetteur à l'adresse ci-après :**
 - 1. une copie de cette notice annuelle ainsi que tout document dont il est fait mention dans cette notice annuelle;**
 - i. une copie de ses états financiers comparatifs pour 1999, le rapport des vérificateurs y afférent et une copie de tout rapport financier intérimaire de l'émetteur subséquent aux états financiers pour 1999;**
 - 2. une copie de la circulaire de la direction de l'émetteur relativement à la dernière Assemblée annuelle de ses actionnaires qui impliquait l'élection d'administrateurs ou une copie du document annuel préparé au lieu de cette circulaire de la direction, si approprié; et**
 - 3. une copie de tout autre document incorporant par référence dans un prospectus simplifié préliminaire ou dans le prospectus simplifié qui n'est pas requis à être fourni en vertu de i. et iii. ci-haut.**
- 2. toute personne peut en tout temps demander la documentation mentionnée à l'article a. i., ii. et iii. sur paiement de frais raisonnables, si la demande est faite par une personne qui n'est pas un détenteur de valeurs mobilières de l'émetteur.**

La circulaire d'information de la Société datée du 14 mars 2000 relative à l'Assemblée générale annuelle des actionnaires devant être tenue le 25 avril 2000 comprend des renseignements supplémentaires, notamment sur la rémunération des membres du Conseil, des membres de la

direction et des membres de la direction principale, les prêts qui leur ont été consentis, les principaux porteurs des titres, les options d'achat de titres et les intérêts d'initiés dans les opérations importantes, s'il y a lieu. Des renseignements financiers supplémentaires figurent dans les états financiers comparatifs de la Société pour le dernier exercice terminé contenus au rapport annuel de 1999. On peut obtenir des exemplaires de ces documents en s'adressant au Secrétaire de la Société au 2, avenue Rolland, St-Jérôme, Québec J7Z 5S1.