

BILANCIO DI SOSTENIBILITÀ

Dichiarazione consolidata di carattere non finanziario ai sensi del D.Lgs. 254/2016

 **BIESSEGROUP**

2018

Indice

<i>Lettera agli Stakeholder</i>	3
<i>Nota metodologica</i>	4
<i>L'identità di Biesse Group</i>	6
Profilo del Gruppo	7
La Corporate Governance	14
Etica ed integrità di business.....	17
La gestione dei rischi	19
L'approccio alla sostenibilità	22
Gli Stakeholder e l'analisi di materialità.....	25
<i>Sostenibilità Economica</i>	31
La performance economica.....	32
Valore economico generato e distribuito	33
Innovazione: la ricerca dell'eccellenza	35
Il Gruppo al servizio dei clienti	38
La catena di fornitura	41
<i>Sostenibilità Sociale</i>	44
Le persone	45
Biesse Group e il territorio	56
<i>Sostenibilità Ambientale</i>	60
L'approccio alla gestione ambientale.....	61
Consumi energetici ed emissioni.....	62
Materiali utilizzati e gestione dei rifiuti.....	66
La gestione delle risorse idriche	68
<i>Perimetro e impatto delle tematiche materiali</i>	69
<i>GRI Content Index</i>	70
<i>Relazione della Società di Revisione</i>	75

Lettera agli Stakeholder

Abbiamo intrapreso un percorso volto a raggiungere progressivamente una comprensione strategica della sostenibilità, andando ad identificare le azioni utili ad estendere i risultati positivi del nostro operato, mettendo in atto soluzioni innovative per controllare e mitigare gli aspetti che necessitano di miglioramento.

Tutte le attività sono svolte nella consapevolezza della responsabilità etica e sociale che abbiamo nei confronti dei nostri stakeholder, nella convinzione che il raggiungimento degli obiettivi economici non possa prescindere dai valori di onestà, integrità, concorrenza leale e correttezza nei confronti di tutti i nostri stakeholder, tra cui azionisti, clienti, dipendenti, fornitori e comunità locali.

L'anno si chiude con il raggiungimento di importanti traguardi, un fatturato in crescita del 7,3% rispetto all'anno precedente, con oltre 92 milioni di risultato operativo lordo (EBITDA) e una posizione finanziaria netta positiva a fine 2018 per oltre 25 milioni di euro. Un risultato economico raggiunto grazie alla ricerca dell'eccellenza in ogni ambito, ponendo l'etica e l'integrità del business al centro del nostro operare quotidiano.

La soddisfazione dei nostri clienti guida la nostra strategia commerciale e ci porta verso importanti investimenti in attività di ricerca e sviluppo per poter progettare e produrre macchine e sistemi all'avanguardia, che consentano ai clienti di creare fabbriche automatizzate e digitalizzate, diventando protagonisti attivi della rivoluzione industriale 4.0. Per raggiungere questi ambiziosi risultati, oltre ad investire sui nostri processi e sulle nostre tecnologie, abbiamo instaurato rapporti di collaborazione e crescita continua con circa 1000 fornitori, accuratamente selezionati per garantire elevati standard di qualità. Collaboriamo costantemente con le associazioni di settore, con le università in Italia e all'estero e con centri di ricerca, con gli organizzatori di fiere commerciali e altri soggetti che, insieme a noi, generano e garantiscono valore a tutto il Gruppo.

Tutto questo si concretizza in azioni e progetti che ci permettono di proseguire il nostro percorso di sostenibilità e trasparenza, nel medio e lungo periodo. Promuoviamo un approccio responsabile all'utilizzo delle risorse naturali, riducendo gli sprechi tramite l'efficientamento dei consumi energetici e il miglioramento continuo nella gestione dei rifiuti recuperabili all'interno del processo produttivo. Abbiamo installato impianti fotovoltaici presso il Campus di Pesaro che nel 2018 ci hanno permesso di risparmiare 443 tonnellate di CO₂ emesse in atmosfera.

Relativamente alla sostenibilità sociale, abbiamo sviluppato varie iniziative legate alla valorizzazione delle persone, con particolare riferimento al welfare aziendale. Al fine di integrare ed uniformare i processi relativi alla gestione delle Risorse Umane in tutte le società del Gruppo, abbiamo implementato un sistema informativo dedicato a supporto della Direzione Risorse Umane e nel corso del 2019 sarà introdotto un processo strutturato che migliorerà la condivisione di obiettivi e l'attività di valutazione delle persone, basata sulle performance e sui principi di leadership.

Abbiamo continuato ad investire nella formazione, sia delle nostre persone, come dimostrano il Future Lab dedicato ai giovani talenti assunti negli ultimi anni ed altre iniziative per i nostri dipendenti, sia della nostra rete di partner e clienti, come conferma la nuova Service Academy, inaugurata nel 2018.

Concludo ringraziando tutti gli stakeholder ed in particolare i nostri dipendenti che permettono, ognuno a suo modo, di perseguire l'eccellenza e affermare il nostro Gruppo nel mondo, guidati da una visione sempre più sostenibile ed etica.

Roberto Selci

Amministratore Delegato Biesse Group

Nota metodologica

Il presente documento rappresenta la Dichiarazione consolidata di carattere non finanziario 2018 (di seguito anche “DNF” o la “Dichiarazione”) ai sensi del D.Lgs. 254/2016 (in attuazione della Direttiva 2014/95/UE), delle società appartenenti al Gruppo costituito da Biesse S.p.A. e dalle sue controllate consolidate integralmente (di seguito anche “Biesse Group” o il “Gruppo”), coprendo i temi ritenuti rilevanti e previsti dall’Art. 3 del Decreto stesso.

La DNF è stata redatta in conformità ai «GRI Sustainability Reporting Standards» (2016) pubblicati dal Global Reporting Initiative (GRI), secondo l’opzione “in accordance-core”, ed in linea con la procedura aziendale per la redazione della DNF. In appendice al documento è presente il “GRI Content Index”, con il dettaglio dei contenuti rendicontati in conformità al GRI. I contenuti oggetto di rendicontazione sono stati selezionati sulla base dei risultati dell’analisi di materialità aggiornata nel 2018, che ha permesso di individuare gli aspetti materiali per il Gruppo e per i suoi stakeholder. La matrice di materialità, risultato dell’analisi condotta, è stata approvata dal Comitato Controllo e Rischi il 30 ottobre 2018 ed è presentata all’interno della sezione “Gli Stakeholder e l’analisi di materialità” di questo documento. Si segnala che in considerazione del settore di business, non sono risultate rilevanti altre emissioni inquinanti in atmosfera diverse dalle emissioni di gas a effetto serra.

Il perimetro dei dati e delle informazioni economiche, sociali e ambientali relative all’anno 2018 risulta essere lo stesso del Bilancio Consolidato al 31 dicembre 2018. Eventuali variazioni a tale perimetro sono opportunamente indicate nel documento. Si segnala, inoltre, che nel 2018 non ci sono state variazioni significative relative alle dimensioni, alla struttura organizzativa, all’assetto proprietario e alla catena di approvvigionamento del Gruppo. In particolare, si segnala che il perimetro dei dati e delle informazioni sociali e ambientali della DNF 2018 include Movetro S.r.l. e Montresor & Co. S.r.l., acquisite rispettivamente in data 27 luglio e 3 agosto 2017.

Al fine di permettere la comparabilità dei dati nel tempo e valutare l’andamento delle attività del Gruppo, è stato proposto il confronto con l’anno precedente, laddove possibile. Eventuali riesposizioni dei dati comparativi precedentemente pubblicati sono chiaramente indicate come tali.

Inoltre, ai fini di una corretta rappresentazione delle performance e di garantire l’attendibilità dei dati, è stato limitato il più possibile il ricorso a stime che, se presenti, sono fondate sulle migliori metodologie disponibili e opportunamente segnalate.

La periodicità della pubblicazione della Dichiarazione non finanziaria è annuale. Per ogni informazione è possibile rivolgersi all’indirizzo e-mail sustainability@biesse.com. Il presente documento è disponibile anche sul sito web di Biesse Group www.biessegroup.com. La presente Dichiarazione è stata sottoposta all’esame e alla valutazione del Comitato Controllo e Rischi il 15 marzo 2019 e, nella medesima data, approvata dal Consiglio di Amministrazione di Biesse S.p.A..

Il presente documento è stato sottoposto a giudizio di conformità (“Limited assurance engagement” secondo i criteri indicati dal principio ISAE 3000 Revised) da parte del revisore designato Deloitte & Touche S.p.A.. La verifica è stata svolta secondo le procedure indicate nella “Relazione della Società di Revisione Indipendente” riportata in calce al documento.

In considerazione dell’importanza crescente dei temi di sostenibilità nel contesto di riferimento, il Gruppo prevede di sviluppare progressivamente un approccio di miglioramento continuo su tali aspetti. In particolare, Biesse Group ha tracciato, ad oggi, una pianificazione progettuale così articolata:

Rischi di sostenibilità

In linea con quanto segnalato all'interno della DNF 2017, attraverso il processo di Enterprise Risk Management (ERM), Biesse Group intende migliorare l'attività di identificazione dei rischi e delle opportunità, costruendo un modello affidabile per il processo decisionale e la pianificazione strategica, volto anche a promuovere la qualità dei processi aziendali. Nell'ottica di un miglioramento continuo, il Gruppo prosegue l'analisi dei rischi più rilevanti legati ai temi di sostenibilità, relativi agli ambiti identificati dal D.Lgs. 254/2016, coerentemente con quanto già definito e condiviso con i principali organi di controllo in merito ai rischi generali dell'impresa.

Ambiente

Il Gruppo è impegnato nella ricerca costante di soluzioni volte a garantire un utilizzo responsabile delle risorse naturali, l'efficientamento dei consumi energetici e la gestione delle emissioni in atmosfera. Per tale ragione, Biesse Group ha previsto l'implementazione di una progettualità volta a contribuire positivamente alla protezione e salvaguardia dell'ambiente attraverso la progressiva predisposizione di un sistema di monitoraggio strutturato e continuo dei vettori energetici e rifasamento dei singoli macchinari energivori, così come la razionalizzazione dello sfruttamento delle risorse idriche. Con l'obiettivo di ridurre i consumi energetici, Biesse ha partecipato al bando "Energia e Imprese" della Regione Marche. Obiettivo del progetto sarà la sostituzione dell'esistente tipologia di illuminazione artificiale con impianti a tecnologia LED, laddove non ancora installati.

Temi attinenti al personale

Il Gruppo ha già sviluppato diverse iniziative legate alla valorizzazione del proprio capitale umano, con particolare riferimento al welfare aziendale ed alla diversità ed inclusione sociale. Al fine di integrare ed uniformare i processi relativi alla gestione delle Risorse Umane in tutte le società del Gruppo, è stato implementato un sistema informativo dedicato a supporto della Direzione HR. Nel corso del 2019 si prevede una revisione dei processi legati alla formazione, allo sviluppo e alla valutazione delle persone.

Diritti umani, catena di fornitura e sociale

Il Gruppo prevede di sviluppare ulteriormente l'analisi dei rischi inerenti legati al rispetto dei diritti umani lungo la catena del valore, in linea alle best practice di settore e ai framework internazionali di riferimento. Biesse Group è inoltre attento allo sviluppo di iniziative di responsabilità sociale nei territori in cui opera.

Lotta alla corruzione attiva e passiva

Al fine di rafforzare ulteriormente i presidi in essere in relazione ai temi inerenti la lotta contro la corruzione attiva e passiva, il Gruppo, nel corso del 2018 ha potenziato il piano di controllo delle attività a rischio reato ai sensi del D.Lgs. 231/01 prevedendo cicli periodici di audit, volti all'esecuzione di test di controllo specifici. Il Gruppo prevede di continuare a gestire tale attività nell'ottica di mantenere un costante presidio nell'ambito di tali tematiche.

Lo sviluppo e l'implementazione di una progettualità così pianificata potrà ragionevolmente richiedere, considerando le dimensioni e le caratteristiche operative del Gruppo, un periodo compreso tra i 12 ed i 36 mesi.

L'identità di Biesse Group

in sintesi:

- ✓ Anno di fondazione: **1969**
- ✓ **39 Legal Entities**, 12 siti produttivi, più di **200 brevetti** registrati, clienti in circa **120 Paesi**, oltre **4400** fra dipendenti e collaboratori in tutto il mondo
- ✓ Biesse S.p.A. è quotata alla Borsa di Milano dal 2001 all'interno del **segmento STAR**
- ✓ **Corporate Governance** trasparente ed allineata ai requisiti normativi e al **Codice di Autodisciplina di Borsa Italiana**
- ✓ Attivati nuovi canali di segnalazione in linea con la normativa "**Whistleblowing**"
- ✓ Circa **2500** fra dipendenti e collaboratori coinvolti in percorsi di **formazione** sui temi inerenti il **D.Lgs. 231/2001** nel corso del 2018

Profilo del Gruppo

Biesse Group è una multinazionale leader nella tecnologia per la lavorazione di legno, vetro, pietra, metallo e materiali tecnologici. Progetta, realizza e distribuisce macchine, sistemi integrati e software per i produttori di arredamenti, serramenti, componenti per l'edilizia, nautica ed aerospace. Con sede a Pesaro, opera attraverso 12 stabilimenti industriali, 39 società in tutto il mondo e rivenditori selezionati, annoverando fra i suoi clienti prestigiosi marchi del design italiano ed internazionale. Fondata nel 1969 da Giancarlo Selci, Biesse S.p.A. è quotata dal giugno 2001 al segmento Star di Borsa Italiana, attualmente nel FTSE IT Mid Cap. Al 31 dicembre 2018, il Gruppo conta oltre 4.400 dipendenti e collaboratori nel mondo.

Vision

La vision di Biesse Group è racchiusa nella parola Thinkforward: uno stimolo a guardare avanti e ad anticipare il futuro dettando nuovi standard di innovazione tecnologica e di trasformazione digitale.

Mission

Creare e condividere Innovazione attraverso l'ideazione, la realizzazione e la diffusione di soluzioni integrate e servizi evoluti che permettano di produrre meglio, di più e in sicurezza, sostenendo l'eccellenza ed il successo dei nostri clienti.

Valori

Biesse Group è una realtà globale con una forte identità italiana, capace di dialogare con i propri stakeholder sulla base dei valori fondamentali che la contraddistinguono: innovazione, affidabilità e rispetto.

L'innovazione è il motore di Biesse Group, una continua ricerca dell'eccellenza a sostegno della competitività di ogni cliente. È il continuo sviluppo di soluzioni che forniscano al cliente maggiore efficienza produttiva, semplificandone al contempo le attività. È la ricerca dell'automatizzazione e della semplificazione dei processi, tesa a creare condizioni di lavoro più sicure.

L'affidabilità si esplicita non solo attraverso le tecnologie prodotte ed i servizi offerti, ma anche attraverso un rapporto chiaro e corretto con tutti gli stakeholder, supportato da condivisione di conoscenza ed esperienze e favorito da un rapporto di fiducia reciproca e trasparenza.

Il rispetto è un senso di profonda responsabilità verso ognuno degli stakeholder in contatto con il mondo Biesse, un valore trasversale e intrinseco in ogni aspetto della vita lavorativa. Il rispetto verso i lavoratori, che si traduce nel pieno adempimento degli impegni presi; il rispetto verso il lavoro dei clienti, che si concretizza nella progettazione e nella produzione di soluzioni efficienti e sicure e nell'impegno a mantenere standard di eccellenza nel livello di servizio; il rispetto verso i fornitori negli accordi in essere; il rispetto verso il territorio e la comunità in cui l'azienda opera.

Il rispetto è alla base di ogni attività, nella piena consapevolezza che fare impresa significhi prima di tutto ripensare insieme un futuro economico, sociale ed ambientale più sostenibile.

I valori che guidano il Gruppo sono anche sintetizzati nei dieci principi firmati dal fondatore Giancarlo Selci:

"Dieci principi per meglio servire i nostri clienti continuando a crescere insieme"

- **Il capitale dell'azienda: le persone**

Elemento insostituibile. Andiamo dalla gente, impariamo con loro, viviamo con loro: ascoltiamo, motiviamo, coinvolgiamo. Spingiamo le persone a migliorare se stesse, a proporre, a prendere decisione, ma anche a essere creative, innovative e a sapere lavorare in team. Facciamo crescere le persone in leadership e competenze. Guidiamole con l'esempio e con la passione.

- **Ordine e pulizia**

Teniamo ordinato e pulito il nostro posto di lavoro: in fabbrica, in ufficio, ovunque. Un posto per ogni cosa e ogni cosa al suo posto. Puliamo, creiamo standard e visual per mantenere ordine e sosteniamolo valorizzando l'autodisciplina di ognuno.

- **I fornitori, i nostri partner**

Qualità eccellente, costi contenuti, tempi di consegna certi. Ma anche attitudine a investire in organizzazione, in innovazione, in co-progettazione, con una spiccata capacità a risolvere le problematiche. Scegliamo partner con queste caratteristiche e investiamo su di loro aiutandoli a crescere. Rispettiamo, ma sfidiamoli a migliorare.

- **I nuovi prodotti**

Standardizzazione, semplicità, innovazione. Un particolare in meno è un codice in meno da gestire, un codice in meno da acquistare, da controllare, da montare, da tenere a magazzino. Aggrediamo i nuovi prodotti in fase di prototipo, con test e prove. Ciò che non è validato non si vende e non si mette a listino. Affidabilità, affidabilità e... ancora affidabilità.

- **L'innovazione è il nostro motore**

L'innovazione passa attraverso la passione e la voglia di realizzare le proprie idee. Investiamo in progetti di innovazione nel lungo periodo. Innoviamo il prodotto creando nuovi standard sul mercato, innoviamo l'area commerciale con idee creative. Incentiviamo le persone alla cultura dell'innovazione. Innovare è nel nostro DNA. Il passato, il presente, il futuro.

- **La comunicazione**

Parliamo di più e scriviamo di meno. Parlare di persone con il collega è spesso più veloce ed efficace che scrivere chilometri di e-mail. Sviluppiamo la capacità di sintesi in qualunque forma di comunicazione. Comunichiamo, internamente ed esternamente, in maniera diretta, snella e coerente.

- **Vedere con i propri occhi**

Vogliamo conoscere qualcosa di nuovo, risolvere un problema, effettuare una verifica? Andiamo di persona a vedere con i nostri occhi. In fabbrica, in un ufficio, in una unità produttiva, da un fornitore. Anche i manager e i dirigenti devono toccare con mano se vogliono comprendere a fondo la situazione e prendere le corrette decisioni. Diffidate di chi non scende mai in fabbrica.

- **Riduzione degli sprechi**

Mettiamo in discussione lo stato delle cose in tutti i processi aziendali facendo emergere le problematiche. La rottamazione è lo spreco per eccellenza. Anche i materiali obsoleti, le rilavorazioni, la sovrapproduzione, le scorte eccessive di materia prima e di prodotti finiti sono uno spreco, come le riunioni interminabili senza conclusioni costruttive e il rimbalzarsi di responsabilità. La riduzione dei costi passa attraverso la riduzione degli sprechi in ogni processo.

- **La qualità**

La qualità è ovunque, la qualità è in ciascuno di noi. In fabbrica, negli uffici tecnici, nelle aree prodotte, nel post-vendita, negli acquisti, nell'area commerciale, nella comunicazione. La qualità è tenere pulita la fabbrica, avere i giusti strumenti e le idonee attrezzature al montaggio, prevedere formazione e informazione a tutti i livelli, assicurarsi che le persone lavorino in sicurezza e che le macchine rispettino gli standard richiesti delle normative. È rispettare le regole di sviluppo del prodotto, così come inserire le giuste tolleranze nei disegni. Facciamo della qualità e della sicurezza un punto di forza, incentiviamola come cultura aziendale.

- **We are Biesse**

“La forza è nelle differenze, non nelle similitudini.” Non smettere mai di avere passione per il tuo lavoro, non smettere mai di avere voglia di imparare cose nuove. Sii sempre propositivo e aperto ai cambiamenti, mai polemico. Sii curioso, vai a fondo nei problemi, reattivo e veloce nell’aggredirli e risolverli, vai a vedere con i tuoi occhi, scavalca anche le gerarchie, se serve, non aver paura di prendere decisione. Sii sempre disponibile nell’ascoltare e nel consigliare.

Biesse Group nel mondo

Il processo di internazionalizzazione del Gruppo è uno degli aspetti della strategia del business che ha contribuito al successo dell’azienda nel mondo.

Negli anni il Gruppo ha lavorato per far crescere la propria rete commerciale con l’intento di coprire nella maniera più capillare possibile il mercato mondiale, avvicinandosi al cliente, anche attraverso il potenziamento di showroom e campus, oltre all’organizzazione di eventi e alla presenza nelle principali fiere di settore in tutto il mondo. Inoltre, l’applicazione di efficaci strumenti di condivisione e supporto tecnico-commerciale, abbinata ad un processo di formazione continua, ha permesso di consolidare la partnership con una solida rete distributiva nei vari settori. A livello produttivo, in aggiunta agli stabilimenti italiani, che gestiscono la produzione che alimenta gran parte delle vendite di Biesse nel mondo, il Gruppo conta due siti produttivi in India (Bangalore) e Cina (Dongguan).

Figura 1. Struttura del Gruppo al 31.12.2018¹

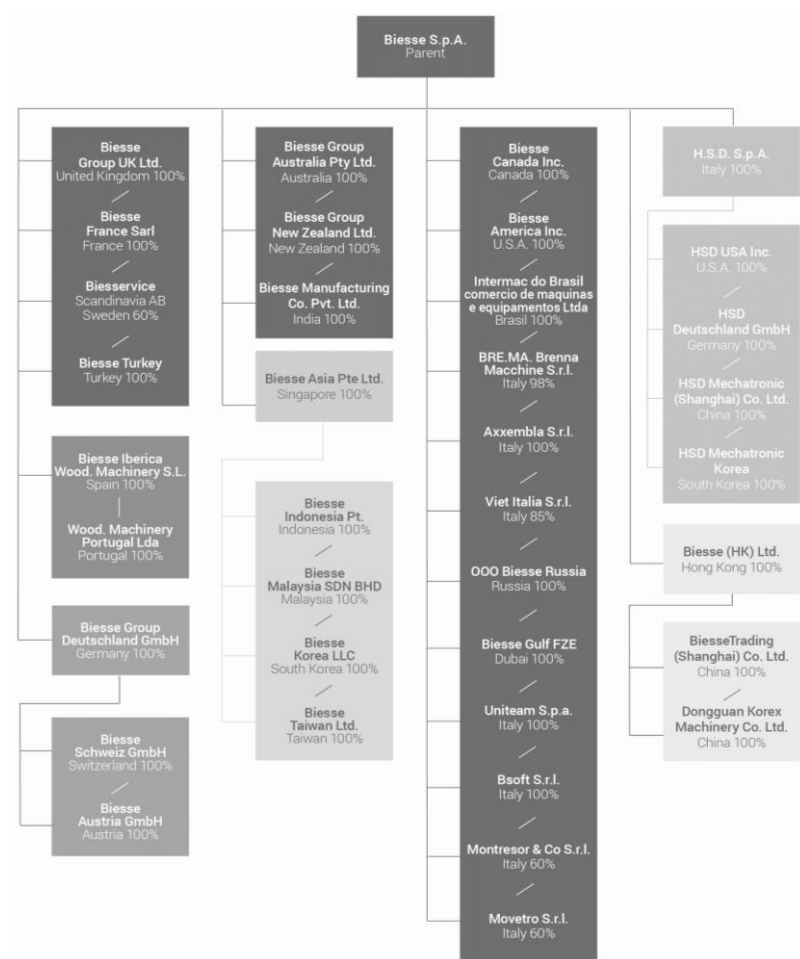


Figura 2. Biesse Group nel Mondo



¹ I diversi colori rappresentano i sottogruppi della catena di controllo. Rispetto al Bilancio chiuso al 31 dicembre 2017, l'area di consolidamento si è modificata unicamente per la messa in liquidazione della società Biesse Tecno System S.r.l. avvenuta in data 27 dicembre 2018. L'operazione non ha comportato effetti rilevanti nel Bilancio Consolidato e nella DNF di Biesse Group al 31 dicembre 2018.

Le macchine e soluzioni integrate prodotte dal Gruppo sono destinate al falegname e alla grande industria, produttori di arredamenti, serramenti, componenti per l'edilizia, nautica ed aerospace. Biesse Group si propone sul mercato attraverso i seguenti Brand:

Biesse

Biesse è il brand specializzato nella produzione e commercializzazione di macchine per la lavorazione del legno. Dal 1969 l'azienda progetta, produce e commercializza una gamma completa di tecnologie e soluzioni rivolte all'industria del mobile, del serramento e dei componenti in legno per l'edilizia. Inoltre, da diversi anni, il brand Biesse propone soluzioni per la lavorazione di materiali tecnologici, per l'imballaggio, l'edilizia e la visual communication, lavorando materie plastiche espansive e compatte, materiali compositi e cartone.

Intermac

Intermac è il brand attraverso il quale il Gruppo, a partire dal 1987, progetta, produce e commercializza macchine per la lavorazione del vetro, della pietra e del metallo destinati alle aziende di trasformazione del vetro piano e della pietra e all'industria dell'arredamento, dell'edilizia e dell'automotive. Da un'intuizione che trasferisce nel settore del vetro la leadership conquistata nei centri di lavoro per il legno, Intermac segna una rivoluzione in questo segmento industriale, affermandosi in breve tempo come uno dei marchi più riconosciuti del settore.

HSD Mechatronics

Il Gruppo progetta e realizza direttamente tutti i componenti ad elevato valore tecnologico per le proprie macchine. Grazie alla propria divisione mecatronica HSD, il Gruppo produce elettromandrine, teste a 5 assi, rinvii angolari e unità di foratura per centri di lavoro a controllo numerico, elementi chiave che contribuiscono ad assicurare performance e vantaggio competitivo al cliente. Elettromandrine e componenti tecnologicamente avanzati per metallo, leghe metalliche, materiali compositi e legno destinati ai produttori di automotive, aerospace, consumer electronics, robotics, furniture & building.

Diamut

La divisione Tooling, attraverso il marchio Diamut, produce e commercializza utensili per la lavorazione di vetro, pietra e ceramica. La sinergia con Intermac permette di sviluppare una gamma di utensili che, in termini di affidabilità, rappresenta un punto di riferimento nel mercato. Da oltre 20 anni propone una gamma completa di soluzioni per la lavorazione, che vengono quotidianamente utilizzate sia sulle macchine del Gruppo che su macchine di aziende concorrenti.

Biesse Group non solo offre macchine, componenti ed impianti completi di alta qualità, ma anche innumerevoli servizi volti a soddisfare al pieno le aspettative dei propri clienti. Tramite personale dedicato, il Gruppo fornisce servizi di consulenza professionale pre-vendita, volti ad assistere il cliente nella scelta del miglior prodotto per soddisfare le sue necessità, ed assistenza continua post-vendita, per assicurare la corretta installazione e start-up di macchinari, software e impianti, così come la loro manutenzione nel corso degli anni.

La nostra storia

Nel 1969 nasce Biesse, società dedicata alla progettazione, realizzazione e distribuzione di macchine per la lavorazione del legno. In pochi anni l'azienda diventa parte integrante e motore del distretto italiano del mobile e conquista l'intero territorio nazionale. Con l'apertura della prima filiale estera, nel 1989, prende il via anche un forte processo di internazionalizzazione che contribuisce ad affermare il marchio nel mondo.

La storia del Gruppo è un percorso fatto di scelte ambiziose, collaborazioni e investimenti nella ricerca che hanno permesso di realizzare macchinari all'avanguardia. Una storia guidata dal genio e dalla lungimiranza del fondatore che si è circondato negli anni di competenze strategiche ed eccellenze, incrementando il sapere e la tecnologia proprie dell'azienda, grazie alla scelta di persone talentuose e all'acquisizione di aziende specializzate altamente tecnologiche.

1969: nasce Biesse a Pesaro, Italia, per la progettazione, realizzazione e distribuzione di macchine per la lavorazione del legno

1978: viene lanciata sul mercato Logic Control, prima foratrice per il legno a controllo numerico

1983: viene lanciata sul mercato Rover, primo centro di lavoro a controllo numerico per il legno

1987: nasce Intermac per la progettazione, realizzazione e distribuzione di macchine per la lavorazione del vetro e della pietra

1989: avvio del processo di internazionalizzazione: apertura della prima filiale all'estero negli Stati Uniti

1991: nasce l'unità di business Mechatronics per la progettazione, realizzazione e distribuzione di componenti elettromeccanici

1994: viene creata Biesse Systems per la progettazione e realizzazione di linee e sistemi integrati

2001: quotazione di Biesse S.p.A. in Borsa Italiana nel segmento STAR

2006: acquisizione di Bre.Ma., azienda che realizza foratrici-inseritrici verticali a controllo numerico per il legno

2007: acquisizione di AGM Inc. negli Stati Uniti e nascita di Intermac America

2008: costruzione a Bangalore, in India, del primo stabilimento produttivo all'estero

2009: continua l'espansione all'estero: apertura di filiali in Svizzera e Dubai

2011: Viet, storico marchio per la levigatura, entra nel Gruppo

Acquisizione di Centre Gain Ltd Hong Kong e Korex Machinery Dongguan in Cina

2014: lancio di bSolid e del pacchetto bSuite, software che determinano nuovi standard nei settori di riferimento

2015: eccellente risultato dell'esercizio 2015 ed apertura della filiale in Turchia

2016: inaugurazione del Campus Biesse a Charlotte, Nord Carolina, USA

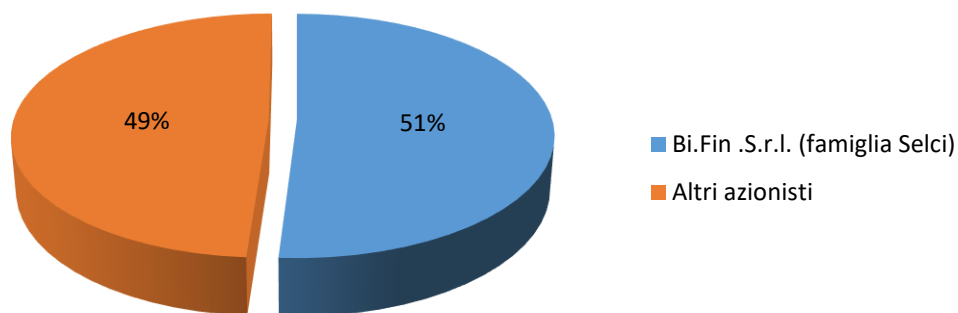
2017: lancio di SOPHIA e delle macchine 4.0 ready

Gli azionisti

Biesse S.p.A. è quotata alla Borsa valori di Milano, presso il segmento STAR dal giugno del 2001. Il capitale sociale ammonta a € 27.393.042, costituito da altrettante azioni ordinarie nominative da euro 1 cadauna.

Di seguito la composizione dell'azionariato al 31 dicembre 2018:

Figura 3. Gli azionisti di Biesse S.p.A.



La Corporate Governance

Il sistema di Corporate Governance di Biesse S.p.A. è conforme ai principi contenuti nel Codice di Autodisciplina di Borsa Italiana e alle *best practice* internazionali.

Il Consiglio di Amministrazione ha approvato in data 15 marzo 2019 la Relazione sul governo societario e sugli assetti proprietari ai sensi dell'art. 123-bis TUF, relativa all'esercizio 2018. Tale Relazione è pubblicata sul sito internet della Società www.biessegroupp.com nella sezione "Investor Relations" sottosezione "Corporate Governance" e ad essa si fa esplicito riferimento per quanto richiesto dalla legge.

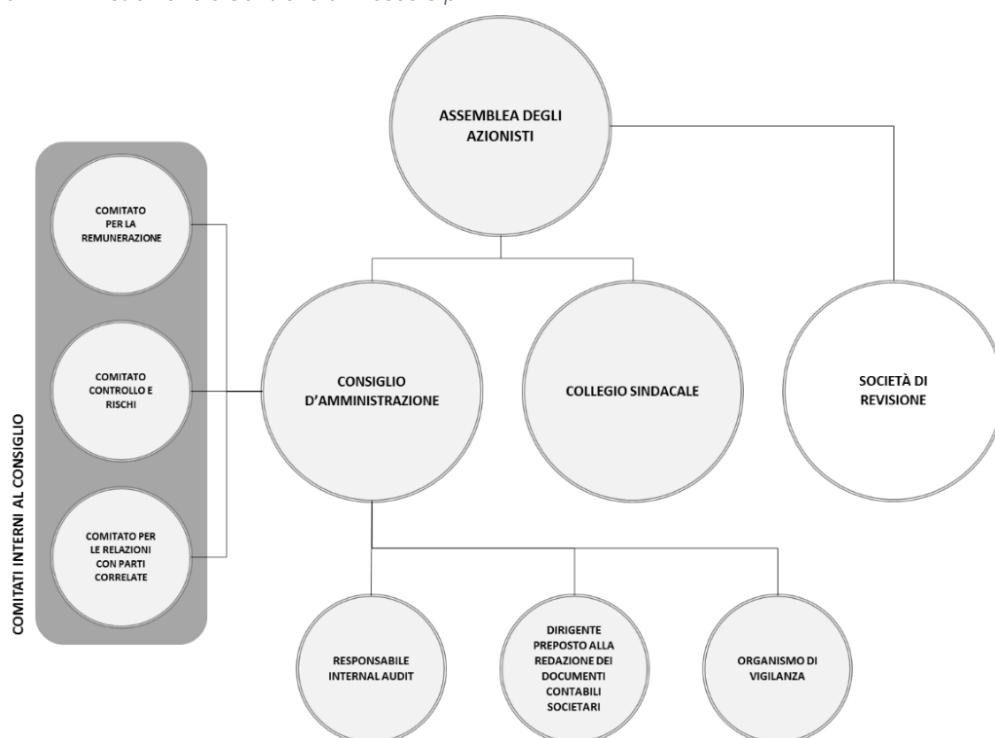
Il modello di amministrazione e controllo di Biesse S.p.A. è quello tradizionale, che prevede la presenza dell'Assemblea degli Azionisti, del Consiglio d'Amministrazione, del Collegio Sindacale e della Società di Revisione. Gli organi societari sono nominati dall'Assemblea e rimangono in carica un triennio.

La rappresentanza di Amministratori Indipendenti, secondo la definizione del Codice di Autodisciplina, e il ruolo esercitato dagli stessi sia all'interno del Consiglio d'Amministrazione, sia nell'ambito dei Comitati aziendali (Comitato Controllo e Rischi, Comitato per le operazioni con parti correlate, Comitato per le Remunerazioni), costituiscono mezzi idonei ad assicurare un adeguato contemperamento degli interessi di tutte le componenti dell'azionariato ed un significativo grado di confronto nelle discussioni del Consiglio d'Amministrazione.

Coerentemente con il Codice di Autodisciplina, Biesse si è inoltre dotata di un Sistema di Controllo Interno e di Gestione dei Rischi, strutturato sulla base del "CoSO Report – Internal Control Integrated Framework", fra i più diffusi standard a livello internazionale. Il Sistema di Controllo è conforme alle principali normative e linee guida in materia di Corporate Governance, fra le quali:

- Legge 262/2005 (Legge sul risparmio)
- D.Lgs. 231/2001 (Responsabilità amministrativa degli Enti)
- Regolamento Consob in materia di Operazioni con Parti Correlate
- Legge 190/2012 (Anticorruzione)

Figura 4. Il Modello di Amministrazione e Controllo di Biesse S.p.A.



Il **Consiglio d'Amministrazione** è l'organo centrale del sistema di Corporate Governance di Biesse S.p.A. e, nella sua composizione attuale, è stato nominato dall'Assemblea degli Azionisti del 24 aprile 2018, per restare in carica fino all'approvazione del Bilancio al 31 dicembre 2020.

La composizione del Consiglio d'Amministrazione di Biesse S.p.A.² al 31 dicembre 2018 è la seguente:

- Giancarlo Selci, Presidente del Consiglio d'Amministrazione
- Roberto Selci, Amministratore Delegato
- Alessandra Parpajola, Consigliere esecutivo
- Stefano Porcellini, Consigliere esecutivo e Direttore Generale
- Giovanni Chiura, Consigliere indipendente
- Elisabetta Righini, Lead Independent Director
- Federica Palazzi, Consigliere indipendente

Con riferimento agli amministratori indipendenti del Consiglio d'Amministrazione di Biesse S.p.A., si segnala di seguito il numero di incarichi di amministratore o sindaco ricoperti in altre società quotate in mercati regolamentati, anche esteri, in società finanziarie, bancarie, assicurative o di rilevanti dimensioni:

- Giovanni Chiura: 3
- Elisabetta Righini: 1

La composizione degli organi di governo³ al 31 dicembre 2018 in termini di genere e fasce d'età è la seguente:

- 60% Uomini e 40% Donne
- 40% compresi nella fascia d'età 30/50 anni e 60% compresi nella fascia di età "oltre 50 anni"

In accordo con il Codice di Autodisciplina di Borsa Italiana, come precedentemente indicato, Biesse S.p.A. si è dotata di tre **comitati** all'interno del Consiglio d'Amministrazione:

- Il **Comitato per la remunerazione**, composto da due consiglieri indipendenti, ha il compito principale di assistere il Consiglio d'Amministrazione nella definizione della politica generale per la remunerazione degli amministratori delegati, degli amministratori esecutivi, degli altri amministratori investiti di particolari cariche e dei dirigenti con responsabilità strategiche, monitorando l'applicazione delle decisioni adottate dal Consiglio d'Amministrazione stesso.
- Il **Comitato controllo e rischi**, composto da due consiglieri indipendenti, ha la funzione di assistere il Consiglio d'Amministrazione nell'espletamento delle funzioni relative al sistema di controllo interno e gestione dei rischi, nonché quelle relative all'approvazione delle relazioni finanziarie periodiche. Al Comitato Controllo e Rischi è stato altresì affidato il compito di supervisionare le questioni di sostenibilità connesse all'esercizio dell'attività dell'impresa e alle sue dinamiche di interazione con tutti gli stakeholder.
- Il **Comitato per le operazioni con parti correlate**, composto da due consiglieri indipendenti, supporta il Consiglio d'Amministrazione nella valutazione, istruttoria e delibera delle operazioni con parti correlate.

La composizione del **Collegio Sindacale** al 31 dicembre 2018 è la seguente:

- Paolo De Mitri, Presidente
- Claudio Sanchioni, Sindaco effettivo

² I curricula vitae degli amministratori sono disponibili sul sito www.biessegroup.com alla sezione "Investor Relations", sottosezione "Corporate Governance".

³ I dati fanno riferimento alla composizione al 31 dicembre 2018 del Consiglio d'amministrazione, Collegio sindacale e Organismo di Vigilanza di Biesse S.p.A.

- Silvia Cecchini, Sindaco effettivo
- Silvia Muzi, Sindaco supplente
- Dario De Rosa, Sindaco supplente

La composizione dell'**Organismo di Vigilanza** al 31 dicembre 2018 è la seguente:

- Giuseppe Carnesecchi, Presidente
- Domenico Ciccopiedi, Responsabile Internal Audit
- Elena Grassetti, Responsabile Affari legali e societari

Responsabile della funzione Internal Audit:

- Domenico Ciccopiedi

Dirigente preposto alla redazione dei Documenti Contabili:

- Cristian Berardi, CFO di Gruppo

Società di revisione designata⁴ con riferimento all'attestazione della Dichiarazione di carattere non finanziario ai sensi del D.Lgs 254/2016:

- Deloitte & Touche S.p.A.

Società di revisione:

- KPMG S.p.A.

⁴ Cfr. Regolamento CONSOB di attuazione del D.Lgs 254/2016, relativo alla comunicazione di informazioni di carattere non finanziario.

Etica ed integrità di business

Tutte le attività aziendali sono svolte in linea con quanto stabilito dal **Codice di Condotta di Gruppo**, al fine di garantire la piena **compliance** con le normative vigenti a livello locale, nazionale ed internazionale. Il Codice di Condotta è il documento ufficiale che esprime i valori, gli impegni e le responsabilità etiche e i comportamenti da tenere nella conduzione degli affari e delle attività aziendali assunti dalle società del Gruppo. Inoltre, esso regola il complesso di diritti, doveri e responsabilità che Biesse assume espressamente nei confronti di coloro con i quali interagisce nello svolgimento della propria attività. Il Codice di Condotta, unitamente ad altri documenti relativi all'etica e all'integrità del Business, sono presenti sul sito web del Gruppo, all'interno della sezione "Investor Relations" sottosezione "Corporate Governance".

Nel corso del 2018, non sono stati rilevati casi di non conformità o sanzioni pecuniarie a carico di Biesse Group per i seguenti ambiti:

- Leggi e regolamenti in ambito ambientale
- Impatto sulla salute e sulla sicurezza dei prodotti e servizi offerti
- Leggi e regolamenti in ambito sociale ed economico

Modello di Organizzazione, Gestione e Controllo ex D.Lgs. 231/2001

Biesse S.p.A. e le principali società controllate italiane⁵ si sono dotate di un **Modello di Organizzazione, Gestione e Controllo** (di seguito *MOGC*) al fine di prevenire, per quanto possibile, la commissione dei reati previsti dal **D.Lgs. 231/2001**, fra i quali si evidenziano in particolare reati ambientali, reati societari, reati in violazione delle norme relative a salute e sicurezza sul lavoro, reati di corruzione. Il *MOGC* di Biesse S.p.A. è disponibile pubblicamente sul sito web della società, alla sezione "Investor Relations", sottosezione "Corporate Governance", mentre i *MOGC* delle altre società sono messi a disposizione dei dipendenti attraverso la intranet aziendale. Al fine di promuovere attivamente l'etica e l'integrità di business, i soggetti maggiormente coinvolti ed i vertici aziendali sono periodicamente formati sui temi inerenti il D.Lgs. 231/2001. In particolare, al fine di raggiungere il maggior numero di persone possibile con corsi di formazione sul tema, nel 2018 sono state realizzate iniziative di formazione che hanno coinvolto circa 2500 tra dipendenti e collaboratori esterni.

Nel corso del 2018 sono stati aggiornati i documenti di risk assessment e i relativi *MOGC*, al fine di accogliere le novità normative relative alle tematiche di intermediazione illecita e sfruttamento del lavoro, immigrazione e condizione dello straniero, razzismo e xenofobia. Inoltre, a seguito dell'emanazione della Legge n.179 del 2017, (cd. *Whistleblowing*), all'interno dei *MOGC* sono state inserite specifiche indicazioni relative ai canali di segnalazione a disposizione di tutte le parti interessate per la comunicazione di condotte illecite rilevanti ai sensi del D.Lgs. 231/2001 e dei *MOGC* stessi. Tali canali sono idonei a garantire la riservatezza dell'identità del segnalante. Nel corso del 2018 non sono pervenute segnalazioni.

Lotta alla corruzione attiva e passiva

Al fine di promuovere e rafforzare l'impegno contro la corruzione, Biesse Group ha adottato un proprio **Codice di Condotta Anticorruzione**⁶ che definisce le regole comportamentali che tutti i dipendenti e collaboratori devono osservare nella conduzione del business, al fine di garantire il rispetto delle norme vigenti in materia di contrasto alla corruzione.

⁵ HSD. S.p.A., BRE.MA. Brenna Macchine S.p.A., Uniteam S.p.A. e Viet Italia S.r.l.

⁶ Il Codice di Condotta Anticorruzione è disponibile all'interno della intranet aziendale e pubblicato sul sito web della società, nella sezione "Investor Relations" sottosezione "Corporate Governance".

Il Codice, divulgato a tutte le società del Gruppo, ha reso vincolante l'applicazione dei principi e delle regole di condotta rilevanti ai fini della ragionevole prevenzione dei reati di corruzione attiva o passiva, diretta o indiretta, verso soggetti privati o pubblici, sia nazionali che esteri.

In particolare, il documento definisce le regole di condotta da osservare in relazione a diverse sfere di attività, tra le quali:

- Rapporti con la Pubblica Amministrazione
- Facilitation Payment
- Finanziamenti a partiti politici
- Donazioni
- Sponsorizzazioni
- Omaggi, regalie, ospitalità e intrattenimenti
- Rapporti con soggetti terzi

A dimostrazione dell'impegno profuso in tema di lotta alla corruzione, oltre al Codice, le Società del Gruppo, dotate di un MOGC 231/01, prevedono specifiche procedure atte a definire le regole comportamentali a presidio del rischio di corruzione verso soggetti della Pubblica Amministrazione, inerenti i finanziamenti pubblici, ambiente igiene e sicurezza sul lavoro e la fiscalità. Inoltre, a presidio del rischio di Corruzione tra privati, tali società sono sottoposte a cicli periodici di audit. Nel corso degli ultimi due anni non sono stati rilevati episodi di corruzione attiva e/o passiva confermati all'interno del Gruppo.

Diritti umani

Il Gruppo riconosce il valore intrinseco ed i diritti di ogni persona e si fa carico di garantire la dignità e lo sviluppo professionale e personale dei propri dipendenti e collaboratori nell'ambito delle attività svolte per nome o per conto di esso. Per tale ragione, il Gruppo opera costantemente per assicurare luoghi di lavoro sicuri, equi e non discriminatori, operando nel quadro normativo nazionale e internazionale di riferimento ed ispirandosi alla Dichiarazione Universale dei Diritti Umani delle Nazioni Unite e alle convenzioni fondamentali dell'International Labour Organization (ILO). In particolare, Biesse Group rifiuta ogni forma di lavoro forzato, obbligatorio o minorile e si impegna a non intrattenere rapporti con fornitori che sfruttino e utilizzino direttamente ed indirettamente lavoro minorile.

In aggiunta al Codice di Condotta, le Politiche Etica e Valori⁷ definiscono ulteriormente i principi etici e morali che guidano l'agire aziendale.

La diversità di nazionalità, religione e cultura che caratterizza i dipendenti del Gruppo nel mondo, è considerata fonte di vantaggio competitivo. In considerazione delle tipologie di rischio identificate in relazione all'attività di business, nel corso del 2018 non è stato ritenuto necessario realizzare ulteriori analisi dei rischi specificamente legati alla possibile violazione dei diritti umani.

Antitrust

Il Gruppo ha adottato un **Codice Antitrust** al fine di assicurare il rispetto della normativa in materia di tutela della concorrenza e dei mercati nei vari Paesi in cui opera. Il documento fa seguito al Codice di Condotta e ne sviluppa, in particolare, la sezione relativa alle pratiche concorrenziali, fornendo linee guida circa i comportamenti e le omissioni conformi o in contrasto con la disciplina Antitrust.

Il Gruppo crede fermamente nella concorrenza vivace nei vari settori imprenditoriali in cui opera, ed è obiettivo dello stesso competere in modo legittimo, leale ed etico, in piena conformità con le norme a

⁷ Le politiche Etica e Valori sono presenti sul sito web del Gruppo all'interno della sezione "Investor Relations" sottosezione "Corporate Governance".

tutela della concorrenza. Le regole enunciate nel documento sono designate per contribuire ad una corretta dinamica competitiva dei mercati, in modo da rafforzare la concorrenza e l'efficienza economica di un mercato libero. Nel corso del 2018, non sono state riportate azioni legali pendenti o concluse riguardanti comportamenti anti-competitivi e violazioni delle norme antitrust e monopolistiche.

La gestione dei rischi

Biesse Group ha adottato un'Enterprise Risk Management Policy in linea con i dettami del Codice di Autodisciplina di Borsa Italiana. La Policy ha lo scopo di disegnare un modello integrato di controllo dei rischi-opportunità basato sugli standard internazionali dell'Enterprise Risk Management, con la definizione di un modello globale di rischio aziendale e di metodologie di risk mapping e risk scoring finalizzate all'individuazione dei rischi prioritari dell'azienda, alla valutazione anticipata dei potenziali effetti negativi e all'implementazione delle azioni più opportune per mitigarli.

Tale modello, formalizzato all'interno della suddetta Policy, mira a coinvolgere non solo tutti i primi livelli aziendali mediante un'attività di *"Top down Risk Assessment"*, ma anche i responsabili dei principali processi in essere mediante un'attività di *"Bottom up Risk Assessment"*.

Questo doppio approccio si estende a tutte le tipologie di rischio-opportunità potenzialmente significative per il Gruppo, rappresentate nella *"Risk Map"* che raccoglie in 4 macro-gruppi le aree di rischio di natura interna o esterna che caratterizzano il modello di business di Biesse Group:

- **Strategic risk:** rischi derivanti da fattori esterni o interni quali cambiamenti del contesto di mercato, decisioni aziendali errate e/o attuate in modo non adeguato
- **Compliance and regulatory risk:** rischi legati a specifiche normative di legge a cui il Gruppo deve attenersi, sia per il modello di business, sia per lo stato di società quotata
- **Financial and reporting risk:** rischi che incidono sugli equilibri finanziari e sulla rappresentazione dell'andamento del business
- **Operational risk:** rischi inerenti la parte prettamente operativa del business, che hanno un impatto diretto sulla capacità del Gruppo di creare valore

Attraverso l'Enterprise Risk Management, Biesse Group intende migliorare il processo di identificazione dei rischi e delle opportunità, costituire un modello decisionale ed una pianificazione strategica affidabili, migliorare la qualità dei flussi aziendali e la percezione del Gruppo da parte degli interlocutori esterni.

All'interno di tale processo, il Gruppo ha mappato i rischi più rilevanti legati ai temi di sostenibilità, coerentemente a quanto già definito e condiviso con i principali organi di controllo in merito ai rischi generali dell'impresa.

Sono riportati di seguito i principali rischi legati alla sostenibilità per Biesse Group:



LEGENDA – Correlazione dei fattori di rischio identificati con gli ambiti di sostenibilità ex D.Lgs. 254/2016.

● Ambientale; ● Sociale; ● Attinente al personale;
 ● Diritti umani; ● Lotta alla corruzione attiva e passiva; ● Economico/Finanziario⁸.

La gestione ed il monitoraggio di tali rischi è parte integrante del modello operativo di business del Gruppo. I principali presidi in essere legati ai rischi identificati, con particolare riferimento alle tematiche di sostenibilità più rilevanti per BIESSE Group ed i suoi stakeholder, si riferiscono a modelli organizzativi e di controllo, nonché politiche sviluppate dal Gruppo. Tra questi si segnalano: adozione di un Codice di Condotta, di un Codice di Condotta Anticorruzione e di un Codice Antitrust, validi per tutte le società del Gruppo; adozione da parte di Biesse S.p.A. e delle principali società italiane del Gruppo di un MOGC ex. 231/01 ("Modello 231"); adozione di politiche specifiche in materia di sostenibilità, qualità, ambiente, salute e sicurezza, etica e valori, valide per tutte le società del Gruppo; mantenimento, in un'ottica di miglioramento continuo, di un Sistema di Gestione della Qualità certificato ai sensi della norma UNI ISO 9001:2015, e progressiva implementazione di iniziative volte a migliorare la qualità e l'affidabilità dei prodotti in una prospettiva di *customer satisfaction*; monitoraggio costante delle condizioni di salute e sicurezza sui luoghi di lavoro, di eventuali non conformità in materia ambientale, sociale, e giuslavoristica e dei principali impatti, generati o subiti, connessi alle attività del Gruppo. In relazione ai rischi inerenti associati alla gestione responsabile della catena di fornitura, il Gruppo ha adottato un Manuale Qualità Fornitori, il quale prevede specifiche disposizioni in materia di etica, qualità, salute e sicurezza e tutela ambientale. Ulteriori informazioni in relazione alle politiche, procedure ed iniziative specifiche adottate dal Gruppo in ambito di sostenibilità,

⁸ Ambito non prettamente richiamato dall'art.3 del D.Lgs. 254/2016.

anche utili alla mitigazione dei relativi rischi, sono presenti all'interno del presente documento. Le principali attività di mitigazione dei rischi di natura economico-finanziaria sono riportate all'interno del Bilancio Consolidato del Gruppo, al quale si rimanda per ulteriori informazioni.

L'approccio alla sostenibilità

Il contesto di riferimento

Il 25 settembre del 2015, l'Assemblea Generale delle Nazioni Unite ha adottato la **nuova Agenda 2030 per lo Sviluppo Sostenibile**: un programma di azione volto ad eradicare la povertà estrema, ridurre le disuguaglianze e proteggere l'ambiente. L'Agenda identifica **17 Obiettivi per lo Sviluppo Sostenibile** al 2030 (Sustainable Development Goals, SDGs), riconoscendo il ruolo imprescindibile del settore privato per il loro raggiungimento⁹. Gli SDGs sostituiscono i precedenti Millenium Development Goals (MDGs) e definiscono un nuovo punto di riferimento globale che guiderà le politiche, gli investimenti ed i progetti specifici nel corso del prossimo futuro per il benessere delle persone, il rispetto del pianeta e dei limiti che ci pone, la prosperità in armonia con la natura, la promozione di società pacifiche, giuste ed inclusive, così come la collaborazione e solidarietà globale.

Figura 5. I 17 Sustainable Development Goals (SDGs)



Gli SDGs, ed in particolar modo l'SDG 13 "Azione per il Clima", si legano a doppio filo con quanto stabilito dall'**Accordo di Parigi**, siglato nel corso dell'omonima conferenza del dicembre 2015 da 195 paesi. Obiettivo dell'accordo di Parigi è limitare l'aumento della temperatura media globale al massimo entro i 2°C rispetto ai livelli pre-industriali ed assicurare gli sforzi necessari per limitare tale aumento entro 1,5°C, al fine di ridurre significativamente i rischi e gli impatti derivanti dal cambiamento climatico¹⁰.

In tale contesto, il settore privato è divenuto protagonista della sostenibilità a livello locale, nazionale ed internazionale, ed è sempre più attento a conciliare il raggiungimento degli obiettivi societari a quelli dei suoi stakeholder, tra cui azionisti, clienti, dipendenti, fornitori e comunità locali¹¹. La recente evoluzione della normativa relativa alla rendicontazione di carattere non finanziario rappresenta

⁹ United Nations General Assembly, A/RES/70/1 - Transforming our world: the 2030 Agenda for Sustainable Development (2015).

¹⁰ Paris Agreement, Articolo 2.

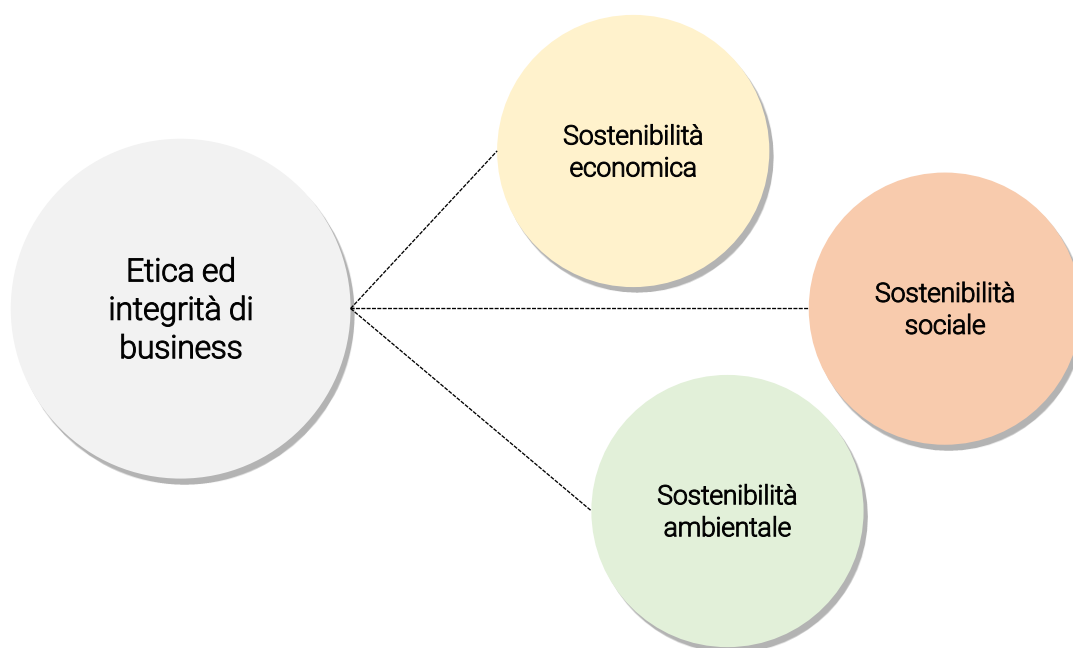
¹¹ Tale concetto fa riferimento alla teoria del "valore condiviso". Per maggiori informazioni è possibile consultare: Porter, M. E., & Kramer, M. R. (2011). The big idea: creating shared value. Harvard Business Review, 89 (1), 2.

un'ulteriore opportunità di riflessione critica sulle performance economiche, sociali ed ambientali delle imprese ed il loro contributo allo sviluppo sostenibile.

L'approccio di Biesse Group

A partire dall'analisi dei 17 SDGs e della normativa comunitaria e nazionale relativa alla rendicontazione di carattere non finanziario, il Gruppo ha identificato le seguenti macro aree di riferimento su cui basare il proprio approccio alla sostenibilità, nell'ambito di una strategia di gestione del business etica e sostenibile: **Sostenibilità economica**, **Sostenibilità sociale** e **Sostenibilità ambientale**. In particolare, il percorso di sostenibilità intrapreso dal Gruppo è volto a raggiungere progressivamente una comprensione strategica delle sostenibilità in tali macro aree, al fine di identificare le azioni utili ad ampliare ed estendere le esternalità positive del suo operato, mettendo in atto soluzioni innovative per controllare e mitigare quelle negative.

Figura 6: La Sostenibilità per Biesse Group



Tutte le attività poste in essere dal Gruppo sono svolte nella **consapevolezza della responsabilità morale e sociale che la Società ha nei confronti dei suoi stakeholder**, nella convinzione che il raggiungimento degli obiettivi commerciali deve accompagnarsi non solo al rispetto degli specifici valori aziendali, ma anche delle normative vigenti e dei generali doveri di onestà, integrità, concorrenza leale, correttezza e buona fede. L'etica e l'integrità del business sono al centro dell'operare quotidiano del Gruppo e della sua strategia di sostenibilità di medio e lungo periodo. Come segnalato nel capitolo precedente, l'adozione del **Codice di Condotta** e del **Codice di Condotta Anticorruzione**, tra le numerose altre politiche, codici e regolamenti tesi a garantire l'etica e l'integrità del business, riflettono l'impegno del Gruppo per l'assoluta correttezza e la massima trasparenza nella conduzione delle attività di business e delle relazioni con gli stakeholder.

Nel corso del 2018, il Gruppo ha avviato un percorso interno per la definizione della propria **Policy di Sostenibilità** ispirandosi all'Agenda 2030, recante i Sustainable Development Goals (SDGs), all'Accordo di Parigi (COP21 - Conferenza delle Parti dell'UNFCCC), ai dieci Principi emanati dall'UN Global Compact ed in considerazione della normativa comunitaria (Direttiva europea n.95/2014) e nazionale (D.Lgs 254/2016) relativa al reporting non finanziario, nonché ai principi, ai valori e alle regole contenuti

nel Codice di Condotta di Gruppo e negli altri regolamenti e politiche aziendali tesi a garantire l'etica e l'integrità di business. Tale documento è stato approvato dal Consiglio d'Amministrazione di Biesse S.p.A. in data 26 febbraio 2019.

Assicurare la sostenibilità economica del business è l'obiettivo primario di qualsiasi azienda. Per Biesse Group, la sostenibilità economica è sicuramente sinonimo di **creazione e distribuzione di valore aggiunto per gli azionisti** e per **tutti gli altri soggetti che prendono parte alla sua catena del valore**, inclusi partner commerciali, clienti finali e comunità locali. Per assicurare il raggiungimento di tali ambiziosi obiettivi, il Gruppo punta al miglioramento continuo **dell'affidabilità, sicurezza e innovazione dei prodotti e servizi offerti**, attraverso la **selezione accurata dei propri fornitori**, l'investimento costante in **ricerca e sviluppo** e l'adozione di scelte commerciali volte all'espansione in settori all'avanguardia e mercati strategici, sia in Italia che all'estero.

Sostenibilità economica

Sostenibilità sociale

Biesse Group ritiene che le **persone siano il perno fondamentale del proprio successo** e che ogni attività d'impresa debba essere ispirata alla loro tutela e allo **sviluppo del loro benessere**, nel pieno **rispetto delle diversità culturali**. In particolare, è fondamentale perseguire condizioni di **salute e sicurezza** per i propri collaboratori nei luoghi di lavoro: devono, infatti, essere prioritarie nella gestione di ogni attività, dall'ideazione e progettazione delle macchine fino alla relativa installazione ed erogazione di servizi post vendita, e devono coinvolgere collaboratori, fornitori, venditori e clienti finali. Conscio del forte legame con la **dimensione locale**, il Gruppo è impegnato nella realizzazione di **iniziative sociali e culturali** volte a contribuire allo **sviluppo dei territori in cui opera**.

Il Gruppo è fermamente convinto che tenere in considerazione l'ambiente in tutte le attività aziendali sia essenziale per contribuire alla creazione di una coesistenza armoniosa tra uomini, tecnologia e natura, e che l'impegno verso uno sviluppo sostenibile rappresenti un'importante variabile nella strategia di gestione dell'azienda. Il sistema di gestione ambientale del Gruppo si ispira ai principi di **risparmio energetico, riduzione dell'impatto dei sistemi produttivi e rispetto della legislazione in materia**.

Sostenibilità ambientale

Gli Stakeholder e l'analisi di materialità

Gli Stakeholder

Sono molteplici le persone, i clienti, i partner, le organizzazioni e gli enti che contribuiscono direttamente o indirettamente al successo del Gruppo e che, in relazione al ruolo, ne possono influenzare l'andamento e le decisioni. Come parte del percorso di sostenibilità intrapreso, Biesse Group ha realizzato una mappatura dei suoi principali stakeholder, mosso dalla volontà di incentivare sempre più la comunicazione, il dialogo e la cura costante di relazioni basate sui valori di trasparenza ed integrità.

Il coinvolgimento degli stakeholder, sia interni che esterni, rappresenta un elemento fondamentale della strategia di sostenibilità del Gruppo. Grazie ad un processo di ascolto e confronto continuo, il Gruppo è maggiormente consapevole della misura in cui sta rispondendo alle aspettative e gli interessi dei propri stakeholder, e può identificare le eventuali aree in cui rafforzare l'impegno profuso e quelle in cui confermare l'approccio adottato. La seguente figura illustra in modo sintetico i principali stakeholder del Gruppo:

Figura 7: I Principali Stakeholder di Biesse Group



Nella seguente tabella vengono evidenziate le principali attività e azioni di coinvolgimento intraprese da Biesse Group con i portatori di interesse più rappresentativi, anche in risposta alle aspettative identificate per le relative tipologie di stakeholder:

Tabella 1: Impegni aziendali ed aspettative degli stakeholder

Stakeholder	Sintesi degli impegni ed attività	Sintesi delle azioni di coinvolgimento	Sintesi delle aspettative degli stakeholder
Associazioni di settore	Il dibattito costante con le associazioni di settore garantisce la comprensione approfondita delle necessità e dell'andamento dei mercati, nella tutela degli interessi delle imprese coinvolte nell'industria della lavorazione del legno, del vetro, della pietra e della plastica. Il Gruppo è membro attivo di numerose associazioni di settore e contribuisce all'organizzazione di molteplici incontri e tavole rotonde per facilitare il confronto e contribuire alla crescita sostenibile del settore.	<ul style="list-style-type: none"> • Incontri • Focus Group • Tavole rotonde 	<ul style="list-style-type: none"> • Rispetto dei requisiti di partecipazione • Partecipazione attiva del Gruppo agli eventi e/o attività predisposte • Svolgimento delle attività in linea con i principi, codici e normative delle associazioni di settore di riferimento
Azionisti e investitori	Tra i principali obiettivi del Gruppo vi è la creazione di valore aggiunto per i propri azionisti. Attraverso la figura dell'Investor Relator, il Gruppo assicura un dialogo costante, chiaro, accurato e tempestivo con i propri azionisti e garantisce l'accesso equo e trasparente all'informazione relativa alla performance e all'andamento del titolo in Borsa. In particolare, la pubblicazione della presente dichiarazione consolidata di carattere non finanziario rientra tra le iniziative intraprese dal Gruppo per incentivare la trasparenza verso i propri Azionisti in relazione alle tematiche economiche, sociali ed ambientali.	<ul style="list-style-type: none"> • Assemblea degli azionisti • Canali di dialogo in carico alla figura dell'Investor Relator presente all'interno del Gruppo • Visite aziendali 	<ul style="list-style-type: none"> • Crescita del valore azionario • Trasparenza in relazione alla Corporate Governance, obiettivi di lungo termine e andamento aziendale (tematiche economiche, ambientali e sociali)
Clienti	Al fine di soddisfare al pieno i propri clienti, il Gruppo promuove una comunicazione aperta e trasparente, tesa alla comprensione delle singole aspettative e necessità. Attraverso un'area dedicata, il Gruppo incentiva il dialogo con i clienti per assisterli nella selezione e customizzazione dei prodotti ed offrire macchine affidabili e soluzioni ingegneristiche ad-hoc per la creazione di impianti completi. I clienti sono frequentemente invitati ad eventi organizzati dal Gruppo così come a visite dei siti produttivi, al fine di comprendere a pieno la cultura aziendale e le modalità di produzione.	<ul style="list-style-type: none"> • Canali di assistenza diretta alla clientela (Biesse Service e Biesse Parts) • Visite aziendali e dei siti produttivi (Show-Room) • Inviti ad eventi istituzionali • Partecipazione a fiere commerciali e realizzazione di eventi dimostrativi 	<ul style="list-style-type: none"> • Affidabilità, sicurezza e innovazione tecnologica dei prodotti • Assistenza e consulenza continua, pre e post-vendita • Informazioni sul corretto uso e sulla regolare manutenzione dei macchinari
Comunità finanziaria	Il Gruppo assicura una puntuale e precisa misurazione delle performance economica e garantisce un'accurata e trasparente reportistica, in linea alle normative vigenti, contribuendo a stabilire un rapporto di fiducia con la comunità finanziaria. Al fine di massimizzare il dialogo con la comunità finanziaria, il Gruppo partecipa ad eventi e convegni, così come a tavoli di confronto e	<ul style="list-style-type: none"> • Partecipazione ad eventi, convegni e conferenze • Tavoli di confronto 	<ul style="list-style-type: none"> • Capacità di adempiere alle proprie obbligazioni finanziarie • Rispetto della normativa vigente e dei principi di trasparenza, chiarezza, correttezza e accountability

	Road Show utili per trasmettere informazioni relative alla performance del Gruppo e recepire l'andamento dei mercati di riferimento.		<ul style="list-style-type: none"> Assenza di conflitti di interessi Dialogo costante, basato sulla trasparenza
Dipendenti e loro famiglie	Il Gruppo si impegna a approfondire un senso di appartenenza tra i suoi dipendenti, garantendo un ambiente di lavoro sicuro, privo di discriminazione, che stimoli l'inclusione e la valorizzazione della diversità. A tal fine, sono realizzate iniziative per coinvolgere e dialogare con i dipendenti ed i loro familiari. Il Gruppo ha, inoltre, aperto specifici canali di comunicazione per promuovere l'invio di segnalazioni da parte dei dipendenti in relazione a presunte violazioni dei Codici e Regolamenti adottati dal Gruppo.	<ul style="list-style-type: none"> Open-day per le famiglie dei dipendenti Canali per la raccolta di segnalazioni delle violazioni alle regolamentazioni del Gruppo Comunicazione aziendale trasparente (Intranet aziendale) Tavoli di confronto sindacali 	<ul style="list-style-type: none"> Luoghi di lavoro sicuri ed equi Stabilità occupazionale e welfare aziendale Opportunità di percorsi di crescita personale e professionale Politiche retributive eque e sistemi meritocratici
Fornitori e Partner commerciali	Al fine di creare valore condiviso per sé ed i componenti della catena di fornitura, il Gruppo si impegna a creare e mantenere rapporti di collaborazione commerciale stabili e duraturi. Il Gruppo attua politiche volte a garantire trasparenza, integrità ed equità contrattuale, e promuove verso i propri fornitori l'adozione di comportamenti socialmente responsabili. Il Gruppo dialoga costantemente con i propri fornitori, al fine di recepire le loro necessità e promuovere il miglioramento continuo del rapporto commerciale in essere.	<ul style="list-style-type: none"> Incontri specifici Tavoli di confronto 	<ul style="list-style-type: none"> Rispetto delle condizioni contrattuali Continuità nella richiesta di fornitura Trattamento equo e non discriminatorio Possibilità di sviluppo di partnership strategiche per il miglioramento delle proprie attività
Media e riviste di settore	Biesse Group mantiene una collaborazione costante con media e riviste di settore, attraverso interviste, presentazioni ed eventi dedicati. Il Gruppo si impegna a contribuire alla promozione di campagne d'informazione relative alle innovazioni tecnologiche, nuovi macchinari, novità di settore o eventuali azioni intraprese a favore della comunità e dell'ambiente. Tutto ciò al fine di una maggiore trasparenza e di un maggiore coinvolgimento dei principali stakeholder all'interno del mondo Biesse.	<ul style="list-style-type: none"> Interviste Presentazioni aziendali Eventi aziendali e fiere commerciali Conferenze stampa o workshop 	<ul style="list-style-type: none"> Presentazione puntuale e veritiera dell'andamento del Gruppo Presentazione delle iniziative di carattere sociale e culturale intraprese Presentazione delle innovazioni tecnologiche sviluppate
Organizzatori di fiere commerciali	Il Gruppo collabora con gli organizzatori di fiere commerciali per condividere il know-how e l'innovazione acquisita nella produzione dei propri prodotti, attraverso l'organizzazione di eventi e stand dedicati. Grazie all'efficace e continua relazione con gli organizzatori di fiere commerciali, il Gruppo persegue un più alto grado di soddisfazione dei clienti e degli altri stakeholder.	<ul style="list-style-type: none"> Partecipazione in fiere commerciali Interviste e contatti 	<ul style="list-style-type: none"> Partecipazione costante e continua nel tempo Puntuale e corretto rispetto delle condizioni contrattuali Profittevole organizzazione di stand ed eventi
PA, enti governativi e di controllo	Il Gruppo garantisce la massima integrità e correttezza nei rapporti con la Pubblica Amministrazione, gli enti governativi e di controllo, sulla base dei principi, ruoli e	<ul style="list-style-type: none"> Tavoli di confronto istituzionale Comunicazioni formali 	<ul style="list-style-type: none"> Rispetto delle normative vigenti Lotta alla corruzione attiva e passiva

	responsabilità identificati ai sensi della normativa vigente, con l'obiettivo di mantenere un rapporto di collaborazione costruttivo e al servizio degli interessi della collettività.		<ul style="list-style-type: none"> • Prevenzione dei reati ex D.Lgs. 231/2001 • Serietà e trasparenza nei confronti delle esigenze della PA
Rappresentanze sindacali	Biesse Group ha instaurato un dialogo costruttivo con le rappresentanze sindacali, volto alla piena tutela dei diritti dei lavoratori nel contesto delle attività realizzate per nome o per conto del Gruppo.	<ul style="list-style-type: none"> • Riunioni periodiche • Tavoli di confronto 	<ul style="list-style-type: none"> • Predisposizione di misure a salvaguardia della salute e sicurezza dei dipendenti • Rispetto delle condizioni contrattuali • Rispetto e salvaguardia dei diritti umani
Territorio, comunità locali e ONG	Il Gruppo è attento alle necessità dei territori in cui opera, ed agisce al fine di estendere le externalità positive delle sue attività alle comunità locali. Inoltre, il Gruppo si impegna ogni anno nella promozione di iniziative filantropiche. A tal fine, ascolta le richieste e le aspettative di organizzazioni attive in differenti ambiti e mantiene con loro collaborazioni volte a sostenere le comunità locali.	<ul style="list-style-type: none"> • Iniziative per il coinvolgimento delle comunità locali • Dialogo con organizzazioni non-profit per l'erogazione di donazioni, contributi e sponsorizzazioni per lo sport e la cultura 	<ul style="list-style-type: none"> • Predisposizione di pratiche aziendali che tutelino il territorio • Promozione dello sviluppo locale • Partecipazione e sostegno del Gruppo a progetti di sviluppo culturale e di inclusione sociale
Università e Centri di Ricerca	Il Gruppo promuove un dialogo partecipativo con università, scuole di formazione e centri di ricerca nazionali ed internazionali e sviluppa, con il loro contributo, progetti di interesse comune per favorire l'ingresso dei giovani nel mondo del lavoro e implementare ricerche per lo sviluppo di nuove tecnologie e/o pratiche aziendali.	<ul style="list-style-type: none"> • Tavoli di lavoro e workshop con studenti universitari • Presentazioni aziendali • Career-day presso le università partner • Partnership con importanti università e scuole in Italia e nel mondo 	<ul style="list-style-type: none"> • Coinvolgimento di studenti in percorsi di alternanza scuola-lavoro e stage • Promozione dell'occupazione giovanile • Collaborazioni con università e centri di ricerca al fine di sviluppare e diffondere competenze ingegneristiche e tecniche

L'analisi di materialità

Biesse Group ha messo in atto un processo di analisi della materialità, allo scopo di assicurare la corretta rappresentazione e comprensione dell'attività del Gruppo, del suo andamento, dei suoi risultati e dell'impatto dalla stessa prodotta in relazione agli ambiti ambientali, sociali, attinenti al personale, al rispetto dei diritti umani ed alla lotta contro la corruzione attiva e passiva. L'analisi è stata eseguita attraverso la seguente metodologia:

1. Identificazione delle tematiche di sostenibilità

Al fine di identificare le tematiche di sostenibilità maggiormente legate al settore di riferimento in cui Biesse Group opera, è stata condotta un'analisi dei principali framework di sostenibilità riconosciuti a livello internazionale, tra cui l'UN Global Compact, gli UN Guiding Principles on Business and Human Rights, i Sustainable Development Goals (SDGs) contenuti all'interno dell'Agenda 2030 per lo Sviluppo Sostenibile ed i GRI Standards.

Sono state, inoltre, consultate diverse fonti esterne ed interne al Gruppo, nonché le principali disposizioni e linee guida nazionali e comunitarie relative alle informazioni di carattere non finanziario, quali, ad esempio, il Decreto Legislativo 254/2016, la Direttiva Europea 2014/95/UE, la Comunicazione della Commissione Europea "Orientamenti sulla comunicazione di informazioni di carattere non finanziario" 2017/C 215/01 ed il documento "Your guide to ESG reporting" del London Stock Exchange Group.

2. Analisi quantitativa e qualitativa delle tematiche identificate

Nel corso del 2018, è stata realizzata una survey on-line volta ad ottenere una valutazione della rilevanza delle tematiche di sostenibilità identificate per Biesse Group e i suoi stakeholder. In particolare, tale iniziativa ha visto il coinvolgimento di un gruppo di manager interni e di alcune categorie di stakeholder (clienti, fornitori e partner commerciali, dipendenti e loro famiglie, comunità finanziaria, università e centri di ricerca e rappresentanze sindacali). Tale valutazione, effettuata in considerazione degli impatti economici, ambientali e sociali, positivi e negativi, generati dal Gruppo, così come delle aspettative ed esigenze decisionali degli stakeholder stessi, è stata posteriormente arricchita da analisi di tipo qualitativo, anche in considerazione del contesto in cui il Gruppo opera e dei risultati delle precedenti iniziative di stakeholder engagement.

3. Elaborazione ed aggiornamento della matrice di materialità

Le valutazioni raccolte sono state rappresentate nella matrice di materialità. Nello specifico, lungo l'asse delle ascisse è riportata la rilevanza delle tematiche per il Gruppo (analisi interna), mentre lungo l'asse delle ordinate è riportata la rilevanza per gli stakeholder (analisi delle prospettive esterne). La matrice è stata sottoposta ad approvazione da parte del Comitato Controllo e Rischi (CCR) di Biesse S.p.A. in data 30 ottobre 2018.

Come illustrato nella figura sottostante, i temi materiali afferiscono a 19 tematiche:

Figura 8. Matrice di materialità

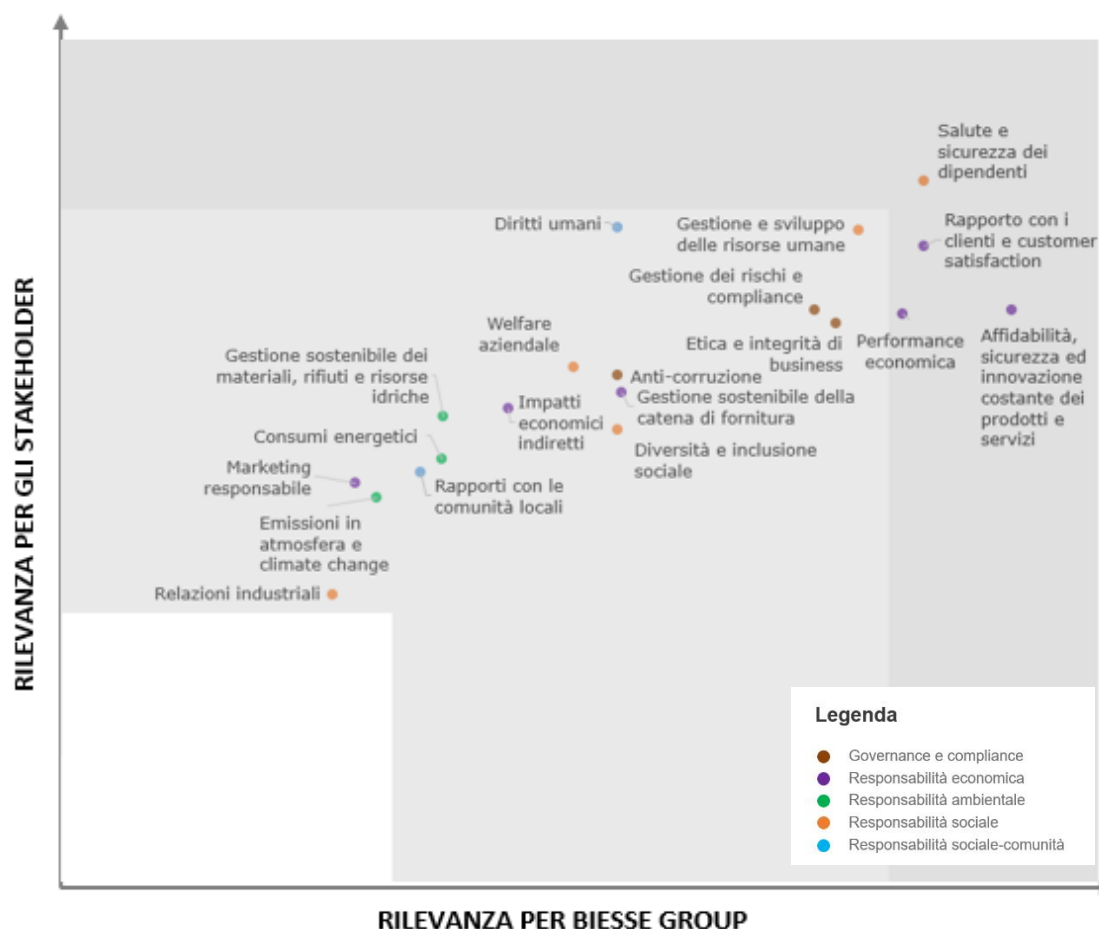


Tabella 2. Correlazione tra le tematiche materiali con i principali ambiti di sostenibilità identificati dal D.Lgs. 254/2016

Ambito ex D.Lgs. 254/2016	Tematiche Materiali
LOTTA ALLA CORRUZIONE ATTIVA E PASSIVA	<ul style="list-style-type: none"> Anti-corruzione Etica e integrità di business Gestione dei rischi e compliance
ATTINENTE AL PERSONALE	<ul style="list-style-type: none"> Gestione e sviluppo delle risorse umane Welfare aziendale Diversità e inclusione sociale Relazioni industriali Salute e sicurezza dei dipendenti
SOCIALE	<ul style="list-style-type: none"> Affidabilità, sicurezza e innovazione costante dei prodotti e servizi Impatti economici indiretti Gestione sostenibile della catena di fornitura Rapporto con i clienti e customer satisfaction Marketing responsabile Rapporti con le comunità locali
DIRITTI UMANI	<ul style="list-style-type: none"> Diritti Umani
AMBIENTALE	<ul style="list-style-type: none"> Consumi energetici Gestione responsabile dei materiali, rifiuti e risorse idriche Emissioni in atmosfera e climate change
ECONOMICO-FINANZIARIO ¹²	<ul style="list-style-type: none"> Performance economica

¹² Ambito non prettamente richiamato dall'Art.3 del D.Lgs. 254/2016.

Sostenibilità Economica

in sintesi:

- ✓ Oltre € 716 milioni di valore economico distribuito dal Gruppo nel 2018
- ✓ Oltre € 740 milioni di ricavi totali nel 2018
- ✓ 88% acquisti da fornitori locali, in relazione agli stabilimenti produttivi in Italia, India e Cina
- ✓ 10 stabilimenti produttivi certificati ISO 9001:2015 in Italia, India, Cina
- ✓ +1 certificazione ISO 9001:2015 nel corso del 2018: Uniteam S.p.A.
- ✓ Oltre 300 persone coinvolte in attività di Ricerca e Sviluppo, per un totale di circa 260.000 ore lavorative

La performance economica

Il Gruppo Biesse ha chiuso il 2018 con un fatturato pari a € 740 milioni, in aumento del 7,3% rispetto all'anno precedente. L'analisi delle vendite per segmento evidenzia il significativo incremento della Divisione Vetro/Pietra (+18,9% rispetto al dato del 2017), passando da € 108.241 mila a € 128.695 mila; conseguentemente la divisione incrementa il suo peso percentuale all'interno delle vendite del Gruppo (dal 15,7% al 17,4%). Le performance delle altre Divisioni evidenziano a loro volta degli incrementi rispetto al dato del 2017. Nel dettaglio, le Divisioni Legno e Componenti segnano rispettivamente +8,4% e +8%; la Divisione Tooling si conferma in linea con il 2017, mentre la Divisione Meccatronica registra un leggero calo passando da € 98.503 mila a € 96.699 mila.

Il margine operativo lordo (EBITDA) prima degli eventi non ricorrenti è pari a € 92.676 mila, in aumento di € 3.224 mila (+3,6%) rispetto al pari periodo dell'anno precedente. Si evidenzia anche il miglioramento nell'esercizio in corso del Margine operativo prima degli eventi non ricorrenti (EBIT) per € 788 mila (€ 67.669 mila nel 2018 contro € 66.881 mila nel 2017), con un'incidenza sui ricavi che scende dal 9,7% al 9,1%.

L'analisi delle vendite per area geografica, rispetto al dato del 2017, conferma l'area Europa Occidentale quale mercato di riferimento del Gruppo (rappresentando il 47,6% del totale del fatturato), in crescita del 13,9% (€ 352.146 mila contro € 309.211 mila). Continua la performance positiva anche dell'area Europa Orientale, che segna un +16,4%, facendo crescere il proprio peso all'interno del fatturato consolidato (dal 13,4% al 14,5%). L'area Nord America segna un positivo incremento di 5,5 punti percentuali, mentre l'area dell'Asia-Oceania segna un calo piuttosto significativo dell'11,9% rispetto all'anno precedente, passando da € 153.158 mila a € 134.970.

Si segnala che il risultato del Gruppo anche per l'anno in corso, è influenzato negativamente da "eventi non ricorrenti e impairment" per complessivi € 3.897 mila, legati principalmente ai costi dell'IPO di HSD S.p.A. (attualmente rimandata per l'andamento negativo dei mercati), costi straordinari sostenuti dalla filiale australiana, costi del personale non ricorrenti sostenuti nella controllata HSD S.p.A. e Biesse Turchia, a svalutazione di costi di sviluppo relativi a progetti ritenuti non più strategici e a phase-out produttivi.

Sul fronte patrimoniale – finanziario, il capitale circolante netto operativo registra un incremento pari a € 14,4 milioni, riconducibile all'aumento dei magazzini (pari a circa € 19,6 milioni); i crediti commerciali aumentano di circa € 15 milioni, mentre i debiti commerciali aumentano di circa € 20,1 milioni. La dinamica espansiva del circolante è strettamente legata all'andamento del portafoglio ordini e alla quota crescente della vendita di sistemi, che implica un incremento dei tempi di attraversamento dei materiali e consegna al cliente finale più lunghi.

Al 31 dicembre 2018 la Posizione Finanziaria Netta di Gruppo risulta positiva per € 25,4 milioni, con investimenti in conto capitale (capex) di € 44,8 milioni e un free cashflow positivo per circa € 8 milioni. Infine, si ricorda come in corso d'esercizio, sono stati pagati dividendi ordinari agli azionisti Biesse per un totale di € 13,1 milioni (0,48 centesimi per azione).

Valore economico generato e distribuito

Il valore economico generato e distribuito esprime in termini monetari i rapporti tra Biesse e il sistema socio-economico di riferimento, misurando l'impatto economico e la sua capacità di creare e ripartire ricchezza tra le principali categorie di stakeholder quali il personale, gli azionisti, i finanziatori, la collettività e la pubblica amministrazione. Nel corso 2018, il **Valore economico generato** dal Gruppo è pari a oltre **772 milioni di euro** mentre quello **distribuito** è pari a oltre **716 milioni di euro**.

Tabella 3. Prospetto di determinazione del Valore economico generato, distribuito e trattenuto da Biesse Group¹³

	2018	2017
Valore economico generato dal Gruppo	€ 772.810.203	€ 719.578.807
Valore economico distribuito dal Gruppo	€ 716.330.392	€ 666.595.584
di cui Costi operativi riclassificati	€ 461.793.357	€ 428.166.373
di cui Remunerazione del Personale dipendente	€ 218.693.781	€ 202.275.385
di cui Remunerazione della Pubblica Amministrazione	€ 15.425.865	€ 20.182.471
di cui Remunerazione dei Finanziatori	€ 6.362.004	€ 2.208.675
di cui Remunerazione degli Azionisti	€ 13.148.660	€ 13.148.660
di cui Remunerazione della Comunità	€ 906.726	€ 614.019
Valore economico trattenuto dal Gruppo	€ 56.479.811	€ 52.983.224

I cd. **Costi operativi riclassificati**, che ammontano a **€ 461.793.357**, includono principalmente costi sostenuti per l'acquisto di materie prime, sussidiarie, di consumo e merci, costi per servizi, costi per godimento di beni terzi, remunerazione di amministratori e sindaci ed altri oneri di gestione. La quota di valore economico distribuita al **personale e ai collaboratori** ammonta a **€ 218.693.781** e rappresenta circa il 30,5% del valore economico distribuito globale. Tale quota include i costi sostenuti per salari e stipendi, premi e bonus, oneri sociali, accantonamenti per piani pensionistici e altri costi del personale dipendente. Alla **Pubblica Amministrazione**, nel periodo di riferimento, è stata distribuita una quota del valore economico pari a **€ 15.425.865**. Ai **finanziatori** sono stati destinati **€ 6.362.004** per effetto degli oneri finanziari. La remunerazione del **capitale di rischio**, pari a **€ 13.148.660** corrisponde alla proposta di distribuzione dell'utile dell'anno¹⁴. Una somma pari a **€ 906.726** è stata destinata alla collettività, sotto forma di donazioni, sponsorizzazioni, contributi¹⁵ e quote associative. Tale cifra rappresenta

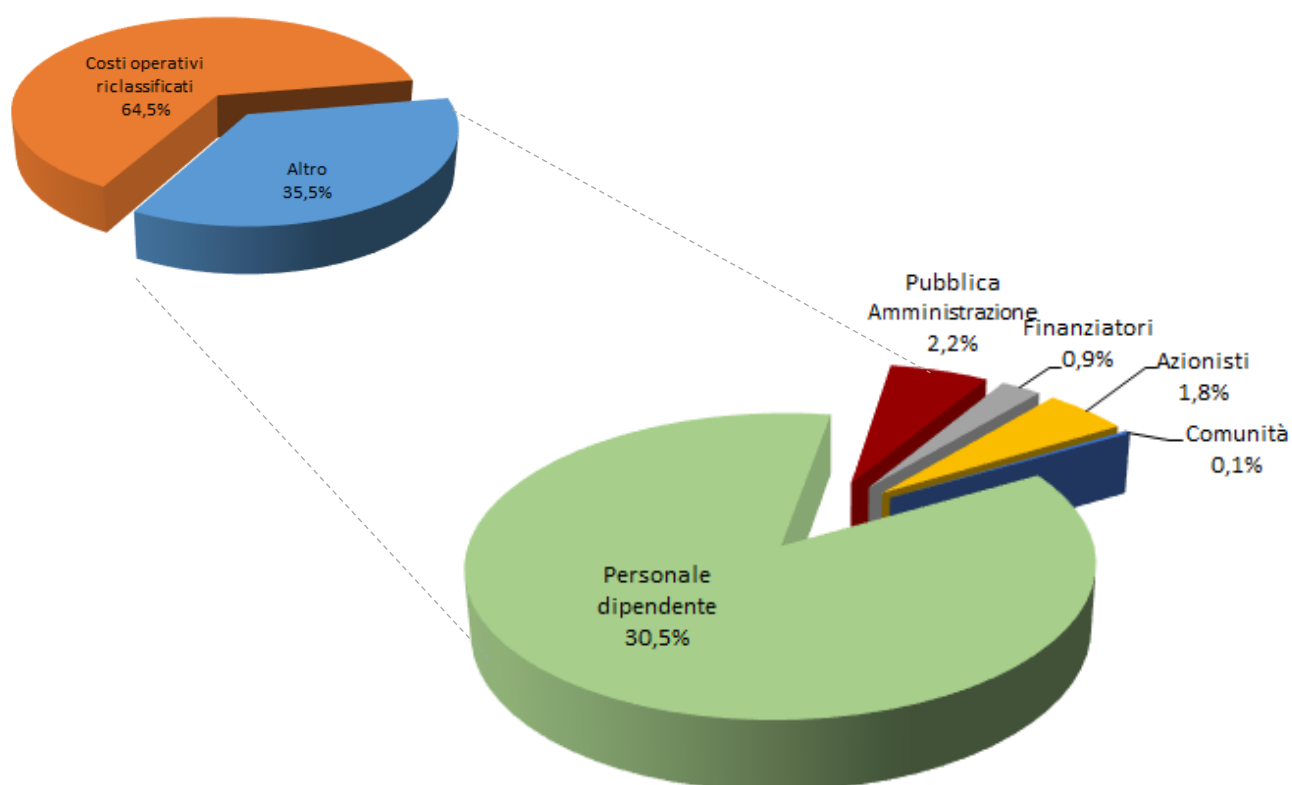
¹³ A seguito di un processo di miglioramento del sistema di rendicontazione, il dato 2017 è stato riesposto, includendo anche gli accantonamenti per piani pensionistici nella remunerazione del personale dipendente e le imposte non sul reddito nella retribuzione alla Pubblica Amministrazione, escludendo le imposte differite.

¹⁴ Il dato fa riferimento alla proposta di distribuzione degli utili all'Assemblea dei Soci.

¹⁵ Il dato relativo alle donazioni, sponsorizzazioni e contributi fa riferimento alla sola Biesse S.p.A..

un'ulteriore impatto, diretto e indiretto, allo sviluppo del territorio a beneficio delle comunità locali. Per concludere, **€ 56.479.811** esprimono il valore economico trattenuto dal Gruppo, principalmente in riferimento al risultato d'esercizio destinato a riserve, agli ammortamenti, accantonamenti e svalutazioni.

Figura 9. Valore economico distribuito dal Gruppo per l'anno 2018



Innovazione: la ricerca dell'eccellenza

Produrre strumenti e macchinari che forniscano ai clienti una maggiore efficienza produttiva ed al contempo semplifichino in sicurezza il loro lavoro è il principale obiettivo di Biesse Group in campo di innovazione.

Per il Gruppo, l'innovazione è focalizzata nel creare soluzioni tecnologiche non solo capaci di migliorare costantemente le performance produttive e l'affidabilità dei macchinari, ma anche di sollevare l'operatore da sforzi fisici e psichici al fine di garantirne il benessere e la sicurezza sul luogo di lavoro. Per tale ragione, particolare attenzione è posta alla semplicità di utilizzo, all'ergonomia, alla riduzione del rumore, delle polveri e/o dei fumi prodotti. L'elevato grado di integrazione tra meccanica, elettronica e software rende i prodotti del Gruppo *"intelligenti"* e *"collaborativi"*, nonché in grado di garantire un funzionamento autonomo senza la costante presenza dell'operatore.

Innovazione di prodotto

L'integrazione delle funzioni legate all'innovazione tecnologica all'interno del Gruppo e il riassetto dell'area di sperimentazione avvenuta nel corso degli ultimi anni, stanno guidando la progressiva centralizzazione del lavoro relativo alla ricerca e sviluppo tecnologico permettendo, quindi, di seguire logiche meno legate alle contingenze del momento produttivo, per poter compiere scelte più strategiche e di ampio respiro. Nel corso del 2018, oltre 300¹⁶ persone sono state coinvolte in attività di ricerca e sviluppo, per un totale di oltre 260.000 ore lavorative.

L'area di Ricerca e Sviluppo, centralizzata in Biesse S.p.A., conta ad oggi l'esperienza di professionisti dedicati, progettisti meccanici e sviluppatori di software, che si confrontano con le altre professionalità, interne ed esterne al Gruppo.

Per contribuire attivamente alla ricerca nel campo dello sviluppo tecnologico, il Gruppo promuove la collaborazione con altri protagonisti del settore attraverso network e progetti di lavoro che uniscono esperti, centri di ricerca e Università, sia in Italia che all'estero. Tra le principali collaborazioni in ambito tecnologico vi sono quelle con l'**Università di Ancona** (studi sulle vibrazioni, sul rumore, sulla fluidodinamica, sulla termodinamica ed alla realizzazione di algoritmi di analisi e predittività implementati per tecnologie evolute nell'ambito della *Industry 4.0*), con **COSMOB** (realizzazione di test su prodotti lavorati e materiali) e con il **Consorzio MUSP – Macchine Utensili e Sistemi di Produzione** (nell'ambito del *progetto cluster* relativo alla divisione mecatronica). A partire dal 2018 è stata attivata una collaborazione con il **Cluster Fabbrica Intelligente (CFI)**, un'associazione il cui obiettivo è quello di creare una comunità manifatturiera stabile, attiva nello sviluppo e nell'attuazione di una strategia basata sulla ricerca e sull'innovazione, in grado di consolidare ed incrementare i vantaggi competitivi nazionali.

Inoltre, il Gruppo aderisce a vari consorzi ed associazioni che agevolano ed investono nella ricerca industriale nel campo delle macchine, dei sistemi di produzione e nell'industria del mobile, fra cui **ACIMALL** (Associazione costruttori italiani macchine e accessori per la lavorazione del legno), **UCIMU** (Associazione dei costruttori italiani di macchine utensili, robot, automazione e di prodotti a questi ausiliari), **VDMA**, (Associazione tedesca per l'ingegneria meccanica in Europa), **GIMAV** (Associazione italiana fornitori macchine ed accessori per la lavorazione del vetro), **Confindustria Marmomacchine** (Associazione dei produttori di marmi, graniti e pietre ornamentali e di macchine, utensili e attrezzature per la loro lavorazione), **AMAPLAST** (Associazione costruttori di macchine e stampi per materie

¹⁶ Tale dato fa riferimento alle seguenti legal entities: Biesse S.p.A., Bre.Ma Brenna Macchine S.r.l., HSD S.p.A., Viet Italia S.r.l., Uniteam S.p.A.

plastiche e gomma), **COSMOB** (Consorzio del Mobile) e **MUSP** (Macchine, utensili e sistemi di produzione).

La capacità di Biesse Group di innovare e di far leva sul proprio know-how come elemento strategico di successo si può misurare anche dal numero di brevetti depositati. Ad oggi il Gruppo conta circa **200 brevetti**, che hanno contribuito all'innovazione delle soluzioni tecnologiche presenti sul mercato delle macchine per la lavorazione di legno, vetro e pietra. Nel corso del 2018 sono state depositate ulteriori domande di brevetto relative alle nuove funzioni presenti sulle macchine in progettazione e/o sistemi per il miglioramento della sicurezza delle macchine stesse.

I clienti, in particolare, sono protagonisti del processo legato alla ricerca, sperimentazione ed implementazione di nuove tecnologie. Sono le esigenze e necessità dei clienti, infatti, a far emergere sempre nuove sfide tecniche e progettuali che consentono di personalizzare, aggiornare e migliorare costantemente le macchine e le soluzioni del Gruppo.

Alcune fra le principali innovazioni rilevanti in termini di sostenibilità di prodotto generate dal Gruppo sono orientate all'implementazione di macchine che siano più sicure per l'operatore, più semplici nell'utilizzo e più efficienti in termini di consumi energetici, mantenendo alti gli standard qualitativi.

Dal prodotto all'Industrial Internet of Things

Biesse investe costantemente nel mondo del software e dei servizi avanzati, sviluppando soluzioni di facile uso concepite ascoltando il cliente e le sue necessità, con interfacce semplici, realizzate per rendere pratico l'uso quotidiano della macchina. **B-Suite**, in particolare, è un insieme coordinato di strumenti software evoluti che permettono a chiunque di accedere alle tecnologie più all'avanguardia offerte dal Gruppo.

Guidato dai cardini della **Rivoluzione Industriale 4.0** il Gruppo ha introdotto rilevanti innovazioni e raggiunto importanti risultati nello sviluppo di nuove tecnologie che permettano la connessione fra macchine, nell'ambito **dell'Industrial Internet of Things (IIoT)**.

In tale contesto, la piattaforma **SOPHIA** si basa sulla connessione delle macchine Biesse al cloud Azure di Microsoft, consentendo di raccogliere in tempo reale dati e informazioni sulle tecnologie in uso per ottimizzare le prestazioni e la produttività delle macchine e degli impianti. I dati rilevati, infatti, consentono di analizzare il funzionamento dei sistemi, individuare eventuali malfunzionamenti, assistere i clienti nelle operazioni di manutenzione preventiva al fine di prevenire eventuali guasti, minimizzando così i casi di interruzione del processo produttivo. Attraverso la connessione diretta con **Parts**, il portale ricambi del Gruppo, la piattaforma permette una gestione semplificata ed efficiente dei ricambi, garantendo un'assistenza continua e di qualità a tutti i propri clienti. La soluzione **IIoT** diventa, in questo modo, parte integrante del prodotto Biesse per offrire ai clienti più valore dalle macchine.

Best Managed Companies Italia 2018

Biesse è stata premiata nel corso della prima edizione italiana del premio internazionale “Best Managed Companies Italia 2018”, sostenuto da ALTIS Università Cattolica, ELITE (il progetto di London Stock Exchange Group che supporta lo sviluppo e la crescita delle imprese ad alto potenziale) e da Confindustria. Con tale riconoscimento sono state premiate le aziende italiane che hanno dimostrato eccellenza nella capacità organizzativa, strategia, performance, competenze e impegno verso le persone.

SDA Bocconi Best Performance Award 2018

Biesse Gruppo ha ottenuto un prezioso riconoscimento, conferito da SDA Bocconi, School of Management, in partnership con J.P. Morgan Private Bank, PwC, Thomson Reuters e Gruppo 24 Ore. Il premio è stato assegnato alle società che hanno dimostrato di essere delle eccellenze in ambito economico-finanziario, innovation&technology, sociale, ambientale e di governance.

The Digital Technology Award per l'Italia all'European Business Awards 2018

Biesse Group è stato insignito all'European Business Awards 2018 del premio Digital Technology Award, per i miglioramenti nelle performance operative, in termini di efficienza dei propri processi, di gestione della customer experience, incrementi nel proprio fatturato, oltre all'utilizzo di nuove tecnologie sviluppate internamente o acquistate sul mercato da fornitori terzi.

Innovazione di processo

Biesse Group ha implementato una piattaforma Product Lifecycle Management (PLM), all'interno di un progetto di innovazione che ha l'obiettivo di migliorare la gestione del ciclo di vita dei prodotti attraverso una soluzione software che consente di integrare dati, processi, sistemi aziendali, in sinergia con l'utente. La piattaforma PLM Team Center consente di gestire in modo efficiente ed efficace le informazioni lungo l'intero ciclo di vita di un prodotto, dalla concezione alla progettazione e dalla produzione all'assistenza.

In una visione strategica, l'adozione del sistema PLM fa parte del processo di Digital Transformation dell'azienda e si va ad affiancare ai concetti di Lean production e di Kaizen, metodologie di lavoro implementate a partire dal 2007 e progressivamente estese all'interno dell'organizzazione, per perseguire il cambiamento culturale ed il miglioramento continuo lungo tutta la catena del valore, dalla fabbrica, ai fornitori, al cliente finale.

Il Gruppo promuove un approccio ed una cultura Lean lungo tutta la catena del valore affinché tutte le persone siano motivate, i flussi dei processi siano snelli, cadenzati e coerenti con le richieste del mercato, con l'obiettivo di aumentare la qualità, garantire tempi di consegna certi e ridurre gli sprechi.

Con riferimento agli interventi kaizen realizzati nel corso del 2018 sui processi diretti della Divisione Meccatronica si è registrato un aumento della produttività del 51% a fronte di una riduzione degli spazi occupati del 37%, del tempo di attraversamento dell'88% e del numero di WIP del 95%.

Al contempo, in riferimento agli interventi realizzati sui processi indiretti della Divisione Legno - Biesse Centri di Lavoro, sono state registrate, nello specifico del processo di pubblicazione listini e trasmissione ordini, una riduzione del tempo ciclo del 90%, una razionalizzazione degli strumenti software del 50% con conseguente riduzione del tempo di attraversamento del 62%.

Il Gruppo al servizio dei clienti

La centralità e la soddisfazione del cliente sono alla base di un approccio strategico che inizia dalla gestione sostenibile della catena di fornitura e prosegue in tutte le fasi del ciclo di vita del prodotto, tramite servizi avanzati di consulenza industriale, assistenza e manutenzione.

Con oltre 600 Field Engineers e 80 Hotliner a diretto contatto con la rete globale di filiali, il Gruppo è capace di offrire servizi di assistenza e ricambi per macchine e componentistica on-site e on-line.

Nella convinzione che assicurare percorsi di formazione e crescita professionale sia indispensabile per migliorare la qualità di servizio, la localizzazione delle competenze e la crescita di figure tecnico-manageriali di altissima qualità, nel corso del 2018 è nata la Service Academy, un centro di formazione a supporto di tutta la rete Service del Gruppo

Il portale web Ricambi **"Parts"** consente ai clienti di navigare all'interno di un account personalizzato, con tutte le informazioni relative agli acquisti effettuati, di sottoporre direttamente un carrello d'acquisto ricambi e di monitorarne l'avanzamento. Il portale è disponibile 24 ore al giorno, 7 giorni su 7. Parts è uno strumento multilingue e multi-piattaforma, perfettamente integrato con i più importanti sistemi operativi, iOS e Android, fruibile sia su desktop sia su smartphone o tablet, tramite APP dedicata.

Sistema di Gestione Qualità

Con l'obiettivo di offrire elevati standard qualitativi per i propri clienti, sin dal 1996 Biesse ha adottato un **Sistema di Gestione della Qualità certificato secondo lo standard internazionale ISO 9001**. Al 31 dicembre 2018, la certificazione coinvolge 10 siti produttivi in Italia, India e Cina.

I principali processi ed attività aziendali sono formalizzati in una serie di documenti di primo livello come flussi di processo e procedure, predisposti dalla Funzione Qualità di Gruppo. Seguono poi istruzioni operative che definiscono nel dettaglio le attività più importanti dell'azienda. Per garantire la standardizzazione dei processi, la gran parte dei documenti del Sistema Qualità sono disponibili (in italiano, inglese e cinese) ed accessibili tramite la Intranet aziendale da tutte le società del Gruppo.

Nel 2018 tutte le Unità produttive del Gruppo già certificate hanno superato gli audit secondo lo standard ISO 9001:2015.

Il processo di certificazione avviato nel corso del 2017 con riferimento al sito produttivo di Uniteam S.p.A., si è concluso positivamente nel luglio 2018.

Inoltre, per quanto riguarda il sito produttivo di Biesse Manufacturing in India, è stato esteso il perimetro della certificazione ISO 9001:2015, comprendendo ora anche il processo "Costruzione di carpenterie saldate, verniciatura a liquido, verniciatura a polvere, lavorazioni meccaniche di precisione di componenti a disegno con l'utilizzo di macchine CNC su saldo-carpenteria, acciai, ghise e leghe leggere".

La conformità allo standard ISO 9001:2015 è assicurata tramite audit interni periodici che coinvolgono i processi di tutte le Unità produttive.

Prima di essere consegnate al cliente, tutte le macchine devono superare i collaudi richiesti dalle normative vigenti oltre a specifici test costantemente aggiornati in base alle problematiche di affidabilità emerse dal mercato. La Qualità dei prodotti Biesse passa attraverso una precisa misurazione dei principali valori e delle caratteristiche dei componenti assemblati. Per questo motivo tutta la strumentazione utilizzata, sia meccanica che elettrica, è sottoposta a rigorosi controlli di qualità, effettuati tramite circa 9.000 strumenti di misurazione periodicamente verificati e tarati presso laboratori accreditati. Il Gruppo dispone inoltre di 13 macchine di misura tridimensionale (11 in Italia,

1 in India, 1 in Cina) per la verifica dei componenti strategici ed un insieme di laser tracker ed interferometri utilizzati durante i collaudi, con un aumento della precisione di misura, riduzione dei tempi di collaudo e possibilità di aumentare le variabili misurate.

Con riferimento al miglioramento dell'affidabilità dei siti produttivi in India (Bangalore) e Cina (Dongguan), sono stati standardizzati i sistemi di collaudo degli assiemi elettrici secondo quanto attualmente in uso presso la casa madre, automatizzando quindi i vari test di verifica.

Per elevare i propri standard qualitativi, Biesse guarda anche a modelli legati ad altri settori tecnologici. I Quality Manager ed altre figure, legate a vario titolo all'ambito qualità, hanno ricevuto formazione sullo standard IATF 16949:2016 (*Requisiti per il sistema di gestione per la qualità per la produzione di serie e delle parti di ricambio nell'automotive*) attingendo quindi dal settore automotive per ampliare le proprie competenze e individuare nuove modalità per migliorare la qualità dei prodotti e delle forniture.

Affidabilità dei prodotti

Il Gruppo considera l'affidabilità delle macchine un punto fondamentale per soddisfare i propri clienti e stakeholder e punta al miglioramento continuo attraverso un sistema organizzativo proattivo.

L'impegno nella sperimentazione e nella ricerca di nuove macchine e tecnologie è da sempre un fattore prioritario. Per il Gruppo, l'affidabilità è legata al rafforzamento di tutto il processo produttivo; il processo di sviluppo di un nuovo prodotto è standardizzato e formalizzato in specifiche procedure e istruzioni operative, che ne dettagliano tutte le fasi.

La centralità e la soddisfazione del cliente sono alla base di un approccio strategico attuato attraverso l'organizzazione ed il controllo della catena di fornitura. Il reparto qualità analizza i report relativi alle sostituzioni di componentistica in garanzia e agli interventi tecnici eseguiti dal personale tecnico della funzione Service.

Meeting periodici sui problemi di affidabilità, a cui partecipano tutte le funzioni aziendali coinvolte (qualità, service, aree tecniche, Direttore di stabilimento, ecc...) sono svolti periodicamente all'interno di ciascuna unità produttiva; incontri sullo stato della qualità sono convocati inoltre dalla Direzione Qualità coinvolgendo Direttori di divisione, Direttori di stabilimento, Direttori funzionali e Direzione Generale per condividere e discutere i principali indicatori di Qualità del Gruppo.

Negli ultimi anni è stato implementato un sistema "*knowledge management reliability*", ovvero un database di problemi di affidabilità diffuso agli enti tecnici per prevenire il ripetersi delle problematiche comuni tra le diverse unità produttive già in fase di sviluppo prodotto.

Nell'ottica di miglioramento dei processi di realizzazione degli utensili, nel corso del 2018 Diamut ha certificato il proprio processo di cd. "brasatura forte" secondo la norma internazionale UNI EN 13134 "Brasatura forte. Qualificazione della procedura". Sono stati qualificati anche gli operatori secondo la norma internazionale UNI EN 13585 "Brasatura forte. Qualificazione dei brasatori e degli operatori per la brasatura forte".

Tecnologia al servizio dei clienti e della loro sicurezza

Con l'obiettivo di assicurare ai propri clienti i più alti standard di sicurezza d'uso dei macchinari, Il Gruppo sottopone tutti i modelli prodotti a stringenti analisi di rischio in fase di progettazione, con particolare attenzione ai rischi legati a possibili elementi meccanici ed elettrici, così come al comportamento degli operatori al fine di garantire Performance Level superiori a quelli richiesti dalla Direttiva Macchine 2006/42/CE e delle ulteriori normative e regolamenti internazionali, comunitari e nazionali. In fase di test, sono realizzate prove di livello di rumore emesso durante le lavorazioni, test

di compatibilità elettromagnetica con particolare riferimento alle radiazioni emesse e all'immunità della macchina in riferimento alle radiazioni a cui potrebbe venire sottoposta nell'ambiente industriale di utilizzo e prove elettriche di messa a terra.

Nel corso degli ultimi venti anni, il Gruppo ha partecipato attivamente con i propri esperti ai lavori che hanno portato all'elaborazione della normativa attualmente vigente, sia a livello europeo (Norme EN) che a livello mondiale (Standard ISO). Lavori, questi, che hanno seguito la naturale trasformazione del settore, concentrandosi in un primo momento sulle macchine per la lavorazione del legno, per poi passare a quelle per la lavorazione di vetro e pietra.

Figura 10: Linee di azione per il benessere e la sicurezza d'uso dei macchinari



Importante innovazione in ambito tecnologico per il benessere e la sicurezza degli operatori, **B-Pad** rappresenta una vera e propria consolle di controllo Wi-Fi che consente di comandare le principali funzioni dei macchinari Biesse mantenendosi a distanza dalle parti di lavorazione, riducendo i rischi di infortuni.

La customer experience: Il Campus Biesse

In linea con il proprio Piano Strategico, Biesse Group investe sui servizi a supporto del cliente attraverso una partecipazione sempre più attiva a fiere ed eventi e con la nascita di nuovi Campus nel mondo. Lo showroom tradizionale evolve e si trasforma da esposizione di macchine a luogo di esperienza, tramite seminari e corsi di formazione, uniti a prove tecniche anche personalizzate sulle macchine del Gruppo. Negli ultimi anni sono stati ottenuti grandi risultati, che derivano da sforzi enormi e dalla notevole determinazione di tutte le persone coinvolte, oltre a investimenti specifici sul territorio, all'aumento dei servizi locali, del potenziamento delle strategie di marketing e comunicazione a livello internazionale.

La catena di fornitura

Considerando la molteplicità di elementi che compongono le soluzioni tecnologiche del Gruppo, la qualità della fornitura rappresenta un elemento fondamentale per lo sviluppo di prodotti affidabili.

Il Gruppo adotta un approccio responsabile per la gestione dell'intera catena di approvvigionamento, dalle piccole aziende locali alle grandi organizzazioni multinazionali, creando relazioni che vanno oltre le mere transazioni commerciali e promuovendo collaborazioni durature e mutuamente soddisfacenti con i partner più qualificati che condividono i principi dell'azienda.

È interesse del Gruppo predisporre strumenti di valutazione per verificare l'idoneità dei fornitori in vista della continuità del rapporto; questa attenzione si esplica sia sul piano etico, sia su quello legato alla qualità e alla sicurezza dei prodotti. Per tale motivo, il rapporto con i fornitori si sviluppa in totale trasparenza, sulla base di quanto definito dalle **Condizioni generali di fornitura**, applicate a tutti i contratti, dalle **Disposizioni qualitative**, richiamate direttamente negli ordini ed inerenti le attività che il fornitore è tenuto a svolgere per assicurare la qualità del prodotto finito, e dal **Codice di Condotta**, che include specifici riferimenti relativi al rispetto dei diritti umani, alla salvaguardia dell'ambiente e della salute e sicurezza dei lavoratori.

In aggiunta a quanto sopra, nell'ottica di un processo virtuoso di miglioramento continuo, il Gruppo si è dotato di un **Manuale Qualità Fornitori** che raccoglie le principali informazioni sul processo di approvvigionamento e sul Sistema di gestione della qualità. Nel predisporre tale documento, si è voluto creare uno strumento utile a chiarire in anticipo le aspettative e i requisiti richiesti ai propri fornitori, in modo da facilitare la comunicazione con tutti i partner commerciali e assicurare la prestazione ottimale dell'intera catena di fornitura secondo i principali criteri di sostenibilità. In particolare, Biesse Group richiede ai fornitori di garantire elevati standard di qualità, di osservare all'interno della propria organizzazione tutte le normative attinenti la sicurezza e la salute nei luoghi di lavoro, nonché di rispettare le norme applicabili in materia ambientale.

Lo sviluppo e il mantenimento delle competenze tecniche dei fornitori sono considerati fattori di crescita dal punto di vista tecnologico, innovativo e competitivo. Pertanto il Gruppo favorisce percorsi di crescita in termini organizzativi e di competenze dei propri partner territoriali.

All'interno di ogni unità produttiva viene effettuato il controllo in ingresso dei materiali acquistati. L'accuratezza dei controlli è funzione della complessità del particolare: partendo da semplici controlli dimensionali e verifiche visive si arriva fino all'utilizzo di macchine di misura tridimensionali, a controlli di durezza dei materiali e verifiche sul tipo di materiale utilizzato. Per garantire un processo trasparente e affidabile, che garantisca un prodotto di qualità, il Gruppo si avvale anche di laboratori esterni per esami specifici di metallografia, microscopia elettronica, analisi chimiche, prove meccaniche e prove distruttive. Tutti gli strumenti di misura utilizzati sono soggetti a taratura periodica per garantire la precisione della misurazione. Inoltre, nel corso dell'anno sono stati sviluppati ed introdotti sistemi di collaudo di nuova generazione al fine di incrementare i controlli degli assiemi elettrici acquistati. Il processo di sviluppo di ulteriori nuovi sistemi di collaudo si completerà nel 2019.

Nel corso del 2018 sono state introdotte metodologie di controllo di processo in linea con lo standard Automotive IATF 16949 e con la norma ISO 9001:2015.

Al fine di valutare la qualità e la sicurezza dei prodotti, i fornitori sono soggetti a monitoraggio giornaliero attraverso un software dedicato, che prende in considerazione *l'indice di non qualità delle forniture* (Inqf) ed i *fermi di produzione*. I suddetti indici, opportunamente pesati in considerazione degli esiti degli audit effettuati in fase di selezione, contribuiscono a definire la classe di merito di ognuno dei fornitori, anche in relazione alla loro organizzazione interna e ai metodi di controllo di processo adottati dagli stessi. L'analisi delle cause che determinano i fermi di produzione ha portato ad

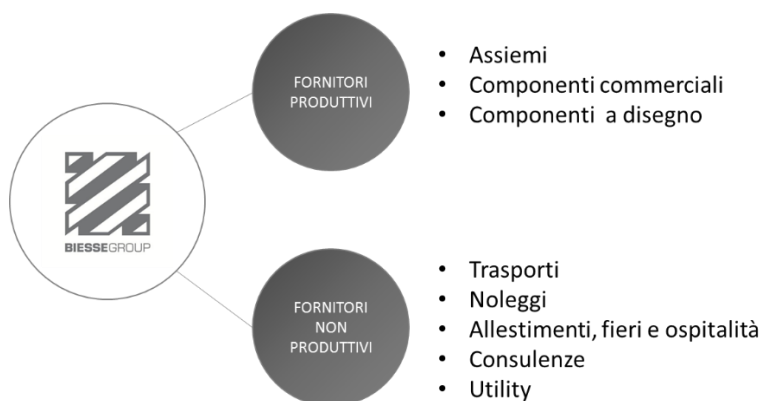
implementare attività di miglioramento continuo, con l'effetto di ottenere negli anni una notevole diminuzione del numero di fermi.

Questo approccio consente di relazionarsi con fornitori di qualità, permettendo lo sviluppo di un processo sempre più efficace e sostenibile, che conduca all'instaurazione di partnership efficienti e durature.

Caratteristiche della catena di fornitura

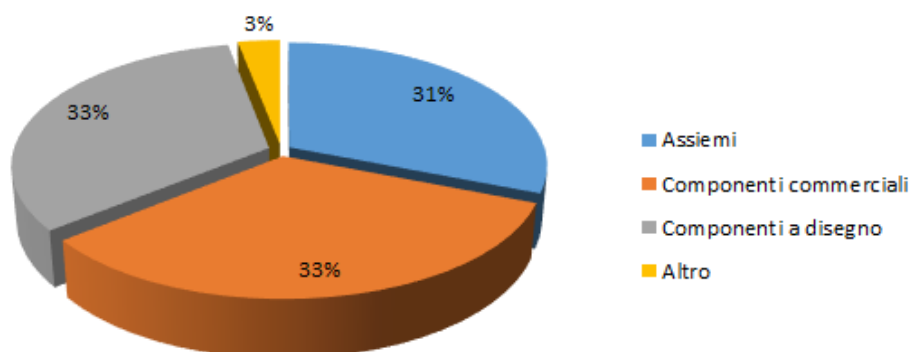
La catena di fornitura del Gruppo è composta da due principali categorie di fornitori: i fornitori di produzione industriale e i fornitori di beni e servizi.

Figura 11. Le principali categorie di fornitori di Biesse Group



Sono circa 1000 i principali **fornitori produttivi**¹⁷ con i quali Biesse Group collabora nell'ambito delle proprie attività di business. Nel corso del 2018 il Gruppo ha registrato circa 300 milioni di euro di acquistato per assiemi, componenti commerciali, componenti a disegno e altre categorie riconducibili alla fornitura produttiva, in aumento dai circa 260 milioni di euro acquistati per le stesse categorie di fornitura nel corso del 2017.

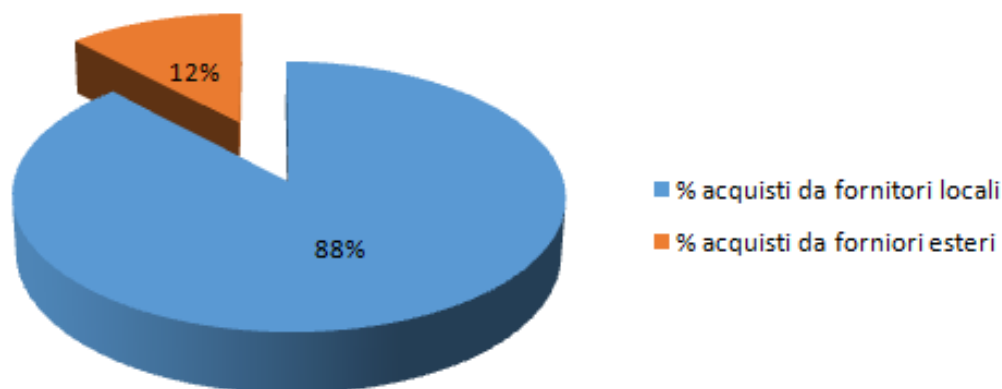
Figura 12. % del valore dell'acquistato da fornitori produttivi, per categoria



¹⁷ Al fine di assicurare una rappresentazione più significativa della catena di fornitura industriale, il numero di "principali fornitori" ed il valore dell'acquistato da fornitori produttivi sono stati calcolati sulla base del consolidamento del 99,7% delle informazioni relative alla catena di fornitura di Biesse S.p.A. e HSD S.p.A., e del 90% di Bre.Ma Brenna Macchine Srl, Viet Italia Srl, Biesse Manufacturing Co. Pvt. Ltd., Korex Dongguan Machinery Co. Ltd. e Uniteam S.p.A..

Per quanto riguarda la suddivisione geografica di tale valore dell'acquistato, l'88% circa si trova sul territorio locale¹⁸. La decisione del Gruppo di concentrare gran parte della propria fornitura localmente è dovuta non solo ai vantaggi logistici e alle competenze tecniche, ma anche alla volontà di contribuire, direttamente e indirettamente, al sostegno e allo sviluppo sociale del territorio e delle comunità circostanti.

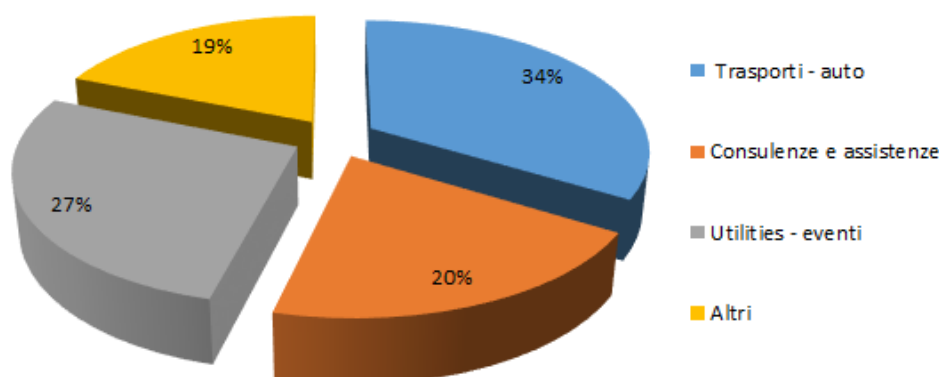
Figura 13. % di acquisti da fornitori produttivi locali relativi ai principali poli produttivi del Gruppo¹⁹



I **fornitori non produttivi** sono quelli a cui il Gruppo si rivolge per l'acquisto di beni e servizi necessari, come la telefonia, l'energia, i trasporti, la progettazione, i fabbricati, le flotte aziendali, le pulizie, gli impiantisti, le consulenze, il marketing, le agenzie pubblicitarie e i progetti IT.

Il fatturato 2018 degli acquisti non produttivi della sola Biesse S.p.A. è stato pari a circa 34,3 milioni di euro (in aumento rispetto ai 30,6 milioni di euro del 2017), sviluppato con oltre 100 fornitori. L'80% di tale fatturato è generato da circa 90 fornitori principali.

Figura 14. Rappresentazione fatturato fornitori non produttivi, per categoria



¹⁸ Per *fornitori locali* si intendono i fornitori italiani, cinesi e indiani, con specifico riferimento ai poli produttivi del Gruppo. Tale valore fa riferimento alle cd. *significant locations of operations: Italia, India, Cina*.

¹⁹ In considerazione delle caratteristiche specifiche delle varie tipologie di assiemi acquistati dal Gruppo, si segnala che parte del valore dell'acquistato da fornitori locali per tale categoria di prodotti è distribuito a molteplici subfornitori ubicati in aree geografiche diverse.

Sostenibilità Sociale

in sintesi:

- ✓ **95%** dei dipendenti assunti a tempo indeterminato
- ✓ **1489 persone** lavorano in Biesse Group da più di 10 anni
- ✓ **+11%** dipendenti donne in organico rispetto al 2016
- ✓ **95%** del Senior Management assunto localmente
- ✓ Oltre **100.000 ore** di formazione erogate al personale nel corso del 2018
- ✓ Circa **8.000 ore** di formazione dedicate alla sicurezza sul lavoro
- ✓ Sistema di gestione sicurezza sul lavoro certificato **OHSAS 18001** per HSD S.p.A.
- ✓ Sostegno ad iniziative di carattere sociale, culturale, artistico e sportivo nel **territorio**

Le persone

Il Gruppo riconosce nelle risorse umane un elemento imprescindibile per il suo successo, perché la capacità di innovare e perseguire l'eccellenza nella realizzazione dei prodotti è frutto della passione e della dedizione di tutte le persone che fanno parte della *famiglia* Biesse.

In linea alla crescita generale del Gruppo, al 31 dicembre 2018 si registra un organico di **4.227 persone**, di cui **3.701 uomini** e **526 donne**, in aumento del 10% rispetto al 31 dicembre 2017. Di particolare rilevanza è l'aumento dell'11% delle dipendenti donne nel biennio di riferimento: un risultato che riflette, in parte, l'impegno volto a promuovere l'impiego femminile e a garantire pari opportunità fra uomo e donna.

Il 95% dei dipendenti è assunto a tempo indeterminato, a dimostrazione della politica aziendale tesa a creare relazioni lavorative stabili con i propri lavoratori.

Tabella 4. Numero dei dipendenti di Biesse Group, per tipo di contratto (tempo indeterminato/determinato), genere e area geografica.

Area geografica	Tipo di contratto	AL 31 DICEMBRE 2018			AL 31 DICEMBRE 2017		
		Uomini	Donne	Totale	Uomini	Donne	Totale
Italia	Tempo indeterminato	2.010	252	2.262	1.798	223	2.021
	Tempo determinato	182	39	221	128	27	155
	Sub-totale Italia	2.192	291	2.483	1.926	250	2.176
Estero	Tempo indeterminato	1.508	231	1.739	1.446	224	1.670
	Tempo determinato	1	4	5	-	-	-
	Sub-totale Estero	1.509	235	1.744	1.446	224	1.670
Totale	Tempo indeterminato	3.518	483	4.001	3.244	447	3.691
	Tempo determinato	183	43	226	128	27	155
	Totale	3.701	526	4.227	3.372	474	3.846

Il Gruppo predilige i contratti full-time a soluzioni lavorative a tempo parziale. Infatti, al 31 dicembre 2018, si registrano ben 4.151 contratti full-time a fronte di 76 contratti part-time.

Tabella 5. Numero dei dipendenti di Biesse Group, per tipo di contratto (full time / part time) e genere.

Tipo di contratto	AL 31 DICEMBRE 2018			AL 31 DICEMBRE 2017		
	Uomini	Donne	Totale	Uomini	Donne	Totale
Full-time	3.688	463	4.151	3.362	414	3.776
Part-time	13	63	76	10	60	70
Totale	3.701	526	4.227	3.372	474	3.846

Oltre ai 4.227 dipendenti al 31 dicembre 2018, si sommano circa 200 collaboratori a vario titolo, in gran parte lavoratori interinali uomini, che contribuiscono alla realizzazione delle macchine e delle innovazioni tecnologiche del Gruppo.

Elaborare ed implementare sistemi efficaci di attrazione e selezione del personale è la strategia fondamentale per la crescita sostenibile del Gruppo e la garanzia di trasparenza ed equità, nel pieno rispetto delle pari opportunità e della valorizzazione delle competenze individuali. Biesse Group ambisce al miglioramento continuo dei processi di selezione, volti a individuare non solo le competenze e le capacità richieste nell'immediato, ma anche le potenzialità necessarie per crescere insieme e ricoprire altri ruoli nel tempo. L'obiettivo è di rafforzare tutte le aree aziendali, confidando

nelle competenze degli uomini e delle donne di maggiore esperienza, unite all'entusiasmo di chi inizia il suo percorso di sviluppo professionale.

Tra le principali strategie di attrazione e selezione dei talenti messe in atto dal Gruppo rientrano molteplici attività svolte in collaborazione con istituti accademici a livello nazionale.

Biesse Group coltiva da sempre una relazione con gli istituti tecnici del territorio, al fine di selezionare le migliori risorse, motivate ad intraprendere un percorso professionale fin da neodiplomati.

A tal proposito, vengono condotte specifiche attività di recruiting nei principali istituti tecnici e professionali locali per incontrare i ragazzi prossimi al diploma ed invitarli ad una giornata di selezione in azienda (cd. mini assessment), realizzata su misura, in base ai profili ricercati.

Lezioni in aula, seminari e Career Day sono alcune delle attività condotte presso le principali Università italiane.

La selezione dei giovani talenti avviene tramite sessioni di assessment, in cui i candidati vengono sottoposti a test psico-attitudinali e momenti di autopresentazione. Dopo aver superato l'iter selettivo, i neo assunti vengono formati sia on the job in affiancamento a colleghi senior, sia attraverso la partecipazione ad Academy specifiche.

Il saldo fra turnover in entrata e turnover in uscita è positivo nel 2018. Questo è indice della forte crescita e della capacità di Biesse Group di attrarre le persone.

Tabella 6. Numero di entrate e turnover in entrata, per genere, fascia d'età e area geografica²⁰

ENTRATE						2018
Area geografica	Genere	<30 anni	30-50 anni	>50 anni	Totale	Turnover (su totale organico)
Italia	Uomini	170	198	18	386	9,1%
	Donne	27	17	3	47	1,1%
	Totale	197	215	21	433	10,2%
	Turnover (su totale organico)	4,7%	5,1%	0,5%	10,2%	
Estero	Uomini	192	193	39	424	10,0%
	Donne	17	50	7	74	1,8%
	Totale	209	243	46	498	11,8%
	Turnover (su totale organico)	4,9%	5,7%	1,1%	11,8%	
Totale	Uomini	362	391	57	810	19,2%
	Donne	44	67	10	121	2,9%
	Totale	406	458	67	931	22,0%
	Turnover (su totale organico)	9,6%	10,8%	1,6%	22,0%	

²⁰ Il dettaglio per fascia d'età relativo al 2017 è disponibile solamente per il perimetro composto dalle società italiane del Gruppo. A partire dal 2018 tale dettaglio è disponibile per l'intero Gruppo.

2017

Area geografica	Genere	<30 anni	30-50 anni	>50 anni	Totale	Turnover (su totale organico)
Italia	Uomini	108	114	14	236	6,1%
	Donne	21	8	2	31	0,8%
	Totale	129	122	16	267	6,9%
	Turnover (su totale organico)	3,3%	3,2%	0,4%	6,9%	

Tabella 7. Numero di entrate e turnover in entrata, per genere e area geografica

ENTRATE					
		2018		2017	
Area geografica	Genere	Numero di entrate	Turnover (su totale organico)	Numero di entrate	Turnover (su totale organico)
Italia	Uomini	386	9,1%	236	6,1%
	Donne	47	1,1%	31	0,8%
	Totale	433	10,2%	267	6,9%
Estero	Uomini	424	10,0%	376	9,8%
	Donne	74	1,8%	63	1,6%
	Totale	498	11,8%	439	11,4%
Totale	Uomini	810	19,2%	612	15,9%
	Donne	121	2,9%	94	2,4%
	Totale	931	22,0%	706	18,3%

Tabella 8. Numero di uscite e turnover in uscita, per genere, fascia d'età e area geografica²¹

USCITE						
2018						
Area geografica	Genere	<30 anni	30-50 anni	>50 anni	Totale	Turnover (su totale organico)
Italia	Uomini	37	53	24	114	2,7%
	Donne	6	6	1	13	0,3%
	Totale	43	59	25	127	3,0%
	Turnover (su totale organico)	1,0%	1,4%	0,6%	3,0%	
Estero	Uomini	41	322	7	370	8,8%
	Donne	6	45	2	53	1,3%
	Totale	47	367	9	423	10,0%
	Turnover (su totale organico)	1,1%	8,7%	0,2%	10,0%	
Totale	Uomini	78	375	31	484	11,5%
	Donne	12	51	3	66	1,6%
	Totale	90	426	34	550	13,0%
	Turnover (su totale organico)	2,1%	10,1%	0,8%	13,0%	

²¹ Il dettaglio per fascia d'età relativo al 2017 è disponibile solamente per il perimetro composto dalle società italiane del Gruppo. In un'ottica di miglioramento continuo, a partire dal 2018 tale dettaglio è disponibile per l'intero Gruppo.

						2017
Area geografica	Genere	<30 anni	30-50 anni	>50 anni	Totale	Turnover (su totale organico)
Italia	Uomini	38	30	23	91	2,4%
	Donne	2	5	2	9	0,2%
	Totale	40	35	25	100	2,6%
	Turnover (su totale organico)	1,0%	0,9%	0,7%	2,6%	

Tabella 9. Numero di uscite e turnover in uscita, per genere e area geografica

USCITE					
2018				2017	
Area geografica	Genere	Numero di uscite	Turnover (su totale organico)	Numero di uscite	Turnover (su totale organico)
Italia	Uomini	114	2,7%	91	2,4%
	Donne	13	0,3%	9	0,2%
	Totale	127	3,0%	100	2,6%
Estero	Uomini	370	8,8%	331	8,6%
	Donne	53	1,3%	47	1,2%
	Totale	423	10,0%	378	9,8%
Totale	Uomini	484	11,5%	422	11,0%
	Donne	66	1,6%	56	1,5%
	Totale	550	13,0%	478	12,5%

Formazione e miglioramento continuo

La formazione dei dipendenti garantisce le continue innovazioni, l'affidabilità e la qualità dei prodotti e dei servizi che il Gruppo offre ai suoi clienti ed è strutturata in modo tale da assicurare un'offerta differenziata e inclusiva, orientata a coinvolgere le figure professionali a tutti i livelli.

È convinzione del Gruppo, infatti, che la crescita possa essere solida e continuativa nel tempo solo attraverso specifici investimenti nello sviluppo e nell'affinamento delle competenze dei propri collaboratori.

Nel 2018, il Gruppo ha erogato oltre 100.000 ore di formazione ai propri dipendenti, divise tra formazione professionale verso operai, tecnici e field engineers, salute e sicurezza sul lavoro, anticorruzione, D.Lgs. 231/2001, Cyber Security, soft skills e sviluppo professionale.

L'attenzione di Biesse Group alla soddisfazione dei clienti, la ricerca dell'eccellenza nei Servizi attraverso la piattaforma digitale SOPHIA e lo sviluppo della rete sul territorio hanno richiesto maggiori investimenti in termini di formazione, in particolar modo per la struttura Service. A tal proposito, nel corso del 2018 nasce la *Service Academy*, il nuovo Centro di Formazione a supporto di tutta la rete Service di Biesse, che coinvolge i tecnici del Gruppo e dei rivenditori, nonché gli operatori/manutentori dei clienti. Lo scopo della *Service Academy* è quello di fornire un percorso guidato e personalizzato, fatto di lezioni in aula, coaching, valutazioni e certificazioni e basato su metodi e documentazione standardizzati. Tra i primi fruitori della formazione Service vi sono i tecnici neoassunti, provenienti da istituti tecnici e universitari del territorio, con cui Biesse collabora.

Biesse Group organizza presso il Campus di Pesaro settimane di formazione rivolte ai dipendenti delle filiali e ai partner commerciali nel mondo, dedicate ad approfondimenti sulle innovazioni di prodotto e sui nuovi strumenti di vendita. Con riferimento alla *Sales Academy*, rivolte al personale di vendita del Gruppo, nel corso del 2018 sono state erogate oltre 5.500 ore di formazione. La formazione ai dipendenti dell'area sales, è periodica e continuativa e segue le evoluzioni tecnologiche dei prodotti e

le novità relative ai servizi offerti dal Gruppo, al fine di garantire sempre il maggior valore aggiunto ai clienti.

Nell'ambito dell'organizzazione e del miglioramento continuo dei processi produttivi e delle principali attività aziendali, nel corso del 2018 sono state erogate oltre 2.900 ore di formazione Qualità e Kaizen. A testimonianza dell'attenzione che il Gruppo rivolge all'etica e all'integrità del proprio business, in ogni suo aspetto, nel corso del 2018 sono state svolte diverse attività di coinvolgimento, informazione e formazione, anche a distanza, in ambito D.Lgs. 231/2001, Codice di Condotta, anticorruzione e diritti umani, che hanno complessivamente interessato circa 3.200 dipendenti.

Inoltre, è in corso di erogazione la formazione in tema di Cyber Security, che coinvolgerà progressivamente tutta la popolazione aziendale, al fine di responsabilizzare i dipendenti alla protezione dei dati e della reputazione dell'azienda rendendoli consapevoli sull'importanza di tale tematica.

Nel 2018 è proseguito il "Future Lab", percorso di formazione indirizzato ai giovani dipendenti presenti in azienda che prevede alcune giornate di confronto con il Top Management su temi di leadership e project management.

Ulteriori informazioni in merito ai principali dati relativi alla formazione sono indicati di seguito.

Tabella 10. Ore di formazione erogate (suddivise per inquadramento professionale e genere)

2018				2017		
Inquadramento Professionale	Ore Uomini	Ore Donne	Totale	Ore Uomini	Ore Donne	Totale
White Collar	85.191	5.977	91.168	61.790	3.623	65.413
Blue Collar	28.868	1.155	30.023	44.962	54	45.016
Totale Ore (Dipendenti)	114.059	7.132	121.191	106.752	3.677	110.429
di cui Formazione Tecnica	97.786	4.649	102.435	93.794	1.634	95.428
di cui Formazione Professionale e Manageriale	8.895	1.881	10.776	7.198	1.474	8.672
di cui Formazione Salute e Sicurezza	7.378	602	7.980	5.760	569	6.329
Totale Ore (Altri collaboratori)	5.724	31	5.755	9.209	3	9.212

Tabella 10.b Ore di formazione media erogate (suddivise per inquadramento professionale e genere)

2018				2017		
Inquadramento professionale	Ore medie Uomini	Ore medie Donne	Totale ore medie	Ore medie Uomini	Ore medie Donne	Totale ore medie
White Collar	38,4	11,9	33,5	28,9	7,9	25,2
Blue Collar	19,5	52,5	19,9	36,5	3,1	36
Ore medie Dipendenti	30,8	13,6	28,7	31,7	7,8	28,7
Ore medie Altri collaboratori	31,4	2,4	29,5	41,5	0,1	37,1

Tabella 11. Numero di dipendenti riceventi formazione o comunicazioni su Codice di Condotta e temi afferenti ai diritti umani

2018				2017		
Inquadramento professionale	Uomini	Donne	Totale	Uomini	Donne	Totale
White Collar	1.368	329	1.697	1.210	301	1.511
Blue Collar	1.305	63	1.368	1.021	19	1.040
Altri collaboratori	169	8	177	240	19	259
Totale	2.842	400	3.242	2.471	339	2.810

La valutazione delle risorse

A completamento del processo di formazione, nella strategia di sviluppo delle persone di Biesse Group, va inserito il processo di valutazione delle performance individuali e di crescita professionale. Il Gruppo reputa importante fornire tangibili possibilità di sviluppo di carriera alle proprie risorse, considerando tale fattore tra i più importanti per la fidelizzazione dei propri dipendenti e il mantenimento delle competenze.

I principi fondamentali del processo di valutazione adottati dal Gruppo riconoscono quali fattori chiave la definizione degli obiettivi e delle aspettative di ciascuno in relazione alla visione aziendale, la condivisione degli stessi, la valutazione dei risultati conseguiti e la predisposizione di un piano di sviluppo. A tal proposito, nel corso del 2019 sarà introdotto un processo strutturato che migliorerà la condivisione di obiettivi e l'attività di valutazione delle persone, basata sulle performance e sui principi di leadership.

In un contesto in cui le dimensioni del Gruppo sono in continua crescita, con l'aumento del numero delle filiali e del numero di dipendenti, diventa fondamentale poter gestire i processi HR in maniera organica, utilizzando strumenti performanti. Per tale ragione, nel 2018 è stato introdotto un sistema gestionale dedicato, che ha la funzione di integrare e uniformare a livello di Gruppo i processi di gestione e sviluppo delle Risorse Umane, tra cui l'amministrazione dei dati relativi al personale e i processi di selezione, di formazione e di valutazione.

Salute e sicurezza sul lavoro

La salute e la sicurezza dei dipendenti sono condizioni fondamentali sulle quali porre particolare attenzione mediante la prevenzione, lo sviluppo tecnologico, la formazione e il monitoraggio continuo. Tutte le attività di business sono svolte in linea con le normative vigenti in tema salute e sicurezza sul lavoro, nonché seguendo i dettami del Codice di Condotta e della Politica sulla Sicurezza. Il Gruppo, inoltre, garantisce i più elevati standard di sicurezza agli operatori tramite misure organizzative e gestionali, ma anche attraverso provvedimenti tecnici, il continuo allineamento alle nuove tecnologie, dispositivi di protezione individuale, nonché lo sviluppo di corsi di formazione.

Con riferimento alle società italiane del Gruppo, il *Sistema di gestione della sicurezza* prevede la presenza di tutte le funzioni necessarie, in linea con la normativa in materia. In tal senso per ognuna delle unità produttive sono stati nominati *Responsabili del servizio di prevenzione e protezione* (RSPP) ed Addetti al servizio di prevenzione e protezione (ASPP), interni o esterni all'azienda, in accordo con i parametri di legge. Per garantire un'adeguata rappresentanza dei lavoratori all'interno del Sistema di gestione della sicurezza, ai dipendenti è richiesto di eleggere i propri Rappresentanti dei lavoratori per la sicurezza (RLS), il cui compito è di rappresentare i dipendenti durante le riunioni sindacali per discutere i temi in questione e le eventuali azioni da intraprendere.

A testimonianza della sensibilità del personale Biesse Group nei confronti della sicurezza sul posto di lavoro, si evidenzia come, nel 2018 siano stati segnalati e registrati 54 mancati infortuni (near miss). Da tali segnalazioni sono scaturite attività di analisi circa le eventuali cause degli episodi, al fine di migliorare il sistema di prevenzione in essere.

Inoltre, la società HSD S.p.A. dispone di un Sistema di Gestione della Salute e Sicurezza sul Lavoro conforme allo standard internazionale maggiormente accreditato, il British Standard OHSAS 18001, e certificato da uno dei principali enti specializzati in materia. Il mantenimento della certificazione è legato all'esecuzione di specifici audit periodici, atti a verificare la conformità nel tempo del sistema di gestione implementato.

Nel 2018 sono stati registrati 94 infortuni, di cui 80 sul luogo di lavoro e 14 in itinere, in aumento del 7% rispetto al 2017. Si segnala, inoltre, che non si sono registrati infortuni mortali. Ulteriori informazioni

in merito ai principali dati relativi alla salute e sicurezza sono indicati di seguito. In relazione ai collaboratori (lavoratori interinali, stagisti) che lavorano presso Biesse, nel 2018 si sono registrati 3 infortuni sul luogo di lavoro, avvenuti presso le filiali estere. Gli infortuni sono relativi a uomini e nessun infortunio si è rivelato mortale. Il tasso di infortunio complessivo per i collaboratori risulta essere 4,4.

Tabella 12. Numero di infortuni registrati

2018					2017		
Area geografica	Tipologia di infortunio	Uomini	Donne	Totale	Uomini	Donne	Totale
Italia	Infortuni	59	2	61	49	3	52
	di cui sul luogo di lavoro	49	1	50	41	0	41
	di cui in itinere	10	1	11	8	3	11
Estero	Infortuni	31	2	33	31	5	36
	di cui sul luogo di lavoro	28	2	30	26	4	30
	di cui in itinere	3	0	3	5	1	6
Totale	Infortuni	90	4	94	80	8	88
	di cui sul luogo di lavoro	77	3	80	67	4	71
	di cui in itinere	13	1	14	13	4	17

Tabella 13. Indici Infortunistici e di malattia professionale²²

2018					2017		
Area geografica	Indici infortunistici	Uomini	Donne	Totale	Uomini	Donne	Totale
Italia	Tasso di infortunio	16,5	4,5	15,2	15,5	8,0	14,7
	Indice gravità infortuni	3,9	0,3	3,5	2,7	0,6	2,4
	Tasso di malattia professionale	0,0	0,0	0,0	0,0	0,0	0,0
Estero	Tasso di infortunio	10,7	4,2	9,8	11,0	11,2	11,0
	Indice gravità infortuni	0,6	0,0	0,5	1,3	0,2	1,1
	Tasso di malattia professionale	0,0	0,0	0,0	0,0	0,0	0,0
Totale	Tasso di infortunio	13,9	4,4	12,7	13,3	9,8	12,9
	Indice gravità infortuni	2,6	0,2	2,3	2,0	0,4	1,8
	Tasso di malattia professionale	0,0	0,0	0,0	0,0	0,0	0,0

In linea con quanto detto per le società italiane, anche le altre società estere del Gruppo, hanno implementato un sistema di gestione della sicurezza, recependo le norme locali in materia.

Biesse Manufacturing si è dotata di un Sistema di gestione della salute e sicurezza sul lavoro e ha predisposto un comitato garante in materia, composto da un rappresentante della direzione, tre rappresentanti del management operativo, oltre a tre operatori addetti alla gestione della salute e sicurezza sul lavoro. Tra le principali responsabilità del comitato vi sono la sensibilizzazione del personale, l'identificazione e la rendicontazione di eventuali situazioni e condizioni di rischio, la predisposizione di target annuali e il supporto al management per il raggiungimento degli obiettivi definiti. Nel corso del 2018 sono state organizzate numerose attività di formazione al fine di preparare i lavoratori ad agire in modo corretto in caso di situazioni di emergenza.

²² Il tasso di infortunio è stato calcolato secondo la seguente formula: (numero infortuni / ore lavorate) *1.000.000; L'indice di gravità infortuni è stato calcolato secondo la seguente formula: (giorni persi per infortunio, inclusi i festivi / ore lavorabili) *10.000; Il Tasso di malattia professionale è stato calcolato secondo la seguente formula: (giorni persi per malattia professionale / ore lavorabili) *1.000.000; nel biennio di riferimento, l'indice gravità infortuni risulta coincidere con il cd. Indice Lost Day Rate (LDR).

Korex ha definito un sistema di gestione della salute e sicurezza sul lavoro e ha nominato un responsabile Environment, Health and Safety, il quale si occupa di pianificare ispezioni periodiche negli stabilimenti e delle attrezzature, organizzare visite mediche e tutte le attività inerenti tale materia.

In relazione al tasso di assenteismo dei dipendenti, nel 2018 si è registrato un aumento del 3% rispetto ai dati del 2017.

Tabella 14. Tasso di Assenteismo²³

Area geografica	2018			2017		
	Uomini	Donne	Totale	Uomini	Donne	Totale
Italia	235,1	183,3	229,2	207,1	206,3	207,1
Estero	116,9	126,4	118,3	134,1	210,2	144,0
Totale	187,7	156,7	183,8	175,1	208,2	179,1

Relazioni industriali

Al fine di garantire ai propri dipendenti luoghi e condizioni di lavoro eque, sicure, accessibili e sostenibili nel tempo, è fondamentale mantenere un efficace sistema di relazioni industriali. Nel corso degli anni, il Gruppo ha costruito un proficuo dialogo con le rappresentanze sindacali, al fine di trovare le migliori soluzioni per conciliare i bisogni delle persone con quelli dell'azienda, garantendo ad ogni collaboratore un rapporto di lavoro trasparente e la piena tutela dei propri diritti, indipendentemente dalle forme di contratto caratterizzanti i Paesi in cui opera.

Il sistema delle relazioni tra azienda e le rappresentanze dei lavoratori prevede incontri periodici durante i quali vengono analizzati l'andamento economico-finanziario del Gruppo, oltre a specifiche tematiche quali salute e sicurezza sul lavoro (analizzando gli infortuni, i mancati infortuni ed i processi di miglioramento delle condizioni di lavoro), formazione professionale e valorizzazione delle competenze.

Nel corso del 2018, le relazioni sindacali sono state caratterizzate da un generale clima costruttivo, espresso tramite un confronto aperto e dialettico sulle diverse tematiche, nel pieno rispetto delle persone e delle idee di ognuno, con la consapevolezza delle rispettive parti che solo il contributo di ciascun soggetto coinvolto è in grado di assicurare soluzioni atte a fronteggiare una realtà in forte evoluzione come quella attuale.

Gli accordi o verbali d'incontro siglati sono stati oltre 30 (40 nel 2017). Rispetto agli abituali tavoli negoziali sopra descritti, è spesso previsto il coinvolgimento diretto delle rappresentanze sindacali nell'ambito di processi di miglioramento dell'organizzazione aziendale.

Per quanto riguarda le società italiane del Gruppo, si segnala che la percentuale di dipendenti coperta da accordi di contrattazione collettiva è pari al 100% dei contratti gestiti.

Welfare aziendale

Il Gruppo, attento al benessere e alla qualità di vita dei propri dipendenti, si impegna a progettare azioni concrete per migliorare la soddisfazione dei collaboratori ed il clima interno, mettendo a punto numerose iniziative in ambito di welfare aziendale.

²³ Il Tasso di assenteismo è stato calcolato secondo la seguente formula: (giorni di assenza / giorni lavorabili) *10.000.

La predisposizione di un buon piano welfare rappresenta un modo per gratificare e fidelizzare i propri collaboratori, nonché rendere più attrattiva l'impresa verso nuovi candidati e garantire un'adeguata gestione delle relazioni interne, migliorando l'ambiente lavorativo.

Nell'ambito del Piano di Welfare Aziendale, a tutti i dipendenti italiani è offerta la possibilità di scegliere tra una serie di servizi defiscalizzati in ambito salute, benessere, istruzione, ricreazione, sport e viaggi. Il Piano di Welfare Aziendale è rivolto a tutti gli Operai, Impiegati e Quadri occupati in Italia e prevede, oltre all'erogazione degli importi annuali per il triennio 2017/2019, così come previsto dal Contratto Collettivo dei Metalmeccanici, la possibilità per ciascun lavoratore di convertire il Premio di Risultato Aziendale maturato ogni anno in flexible benefits.

A fronte della possibilità e della scelta individuale di convertire la totalità o parte del premio economico maturato in Welfare Aziendale, il valore dei flexible benefits messi a disposizione nella piattaforma aziendale è incrementato dall'Azienda di un valore pari al 13% dell'ammontare del premio economico maturato.

Oltre a quanto sopra menzionato, il Gruppo offre il **servizio di mensa aziendale** ai dipendenti dei principali plant produttivi in Italia e all'estero, il **servizio di trasporto per i lavoratori** di Pesaro e Bangalore, nonché il servizio di alloggio per i dipendenti del plant produttivo cinese.

Benefit e compensi

La politica retributiva del Gruppo si basa su sistemi di incentivazione pensati per riconoscere l'impegno e i meriti dei propri collaboratori, favorendo al tempo stesso il senso di appartenenza, attraendo risorse eccellenti dall'esterno e allineando gli interessi del personale con gli obiettivi di creazione di valore sostenibile per gli azionisti in un orizzonte di medio-lungo periodo.

Per garantire equità e trasparenza, il Gruppo ha predisposto un sistema remunerativo per gli amministratori esecutivi e i Dirigenti strategici in linea con le caratteristiche dimensionali e organizzative del Gruppo e con il mercato in cui opera. Tale remunerazione prevede una componente fissa annua ed una variabile, legata al raggiungimento di specifici obiettivi di performance anche di natura non economica. La componente variabile della remunerazione viene corrisposta al raggiungimento dei risultati economici e/o di obiettivi individuali prefissati, attraverso due meccanismi di incentivazione, di cui uno di breve periodo (MBO) che prevede l'assegnazione di un bonus annuale in base al raggiungimento di obiettivi quantitativi nonché di obiettivi qualitativi, e uno di medio-lungo periodo (LTI), il quale prevede l'erogazione di premi in denaro e l'assegnazione gratuita di azioni in portafoglio, subordinatamente al raggiungimento di obiettivi economico finanziari.

Anche in merito ai benefit, il Gruppo si è impegnato e si impegna continuamente nel garantire alle proprie persone trasparenza e chiarezza. I meccanismi di erogazione possono variare, non in luogo delle differenti forme contrattuali (full-time, part-time, tempo determinato o indeterminato), ma a seconda delle diverse aree geografiche, in ragione delle norme di riferimento che comprendono o escludono alcune prestazioni.

Diversità e inclusione sociale

Biesse Group riconosce la centralità delle risorse umane nella convinzione che il principale fattore di successo di ogni impresa sia costituito dal contributo professionale delle persone che vi operano, in un quadro di lealtà e fiducia reciproca. Pertanto, nella fase di selezione, di assunzione e di avanzamento di carriera del personale, il Gruppo effettua valutazioni esclusivamente sulla base della corrispondenza tra profili attesi e profili richiesti e a considerazioni di merito trasparenti e verificabili, in coerenza con le procedure definite. La gestione dei rapporti di lavoro è orientata a garantire pari opportunità e a favorire la crescita professionale dei dipendenti.

Il Gruppo si impegna a non compiere alcuna discriminazione, diretta o indiretta, fondata su ragioni di carattere sindacale, politico, religioso, razziale, di lingua o di sesso nell'ambito dei processi di selezione e valutazione del personale. Le politiche del Gruppo favoriscono la selezione e l'impiego di personale locale, a partire dal top management, in qualsiasi luogo del mondo dove Biesse operi.

Tabella 15. Percentuale dei dipendenti per inquadramento professionale e genere²⁴

Inquadramento professionale	AL 31 DICEMBRE 2018			AL 31 DICEMBRE 2017		
	Uomini	Donne	Totale	Uomini	Donne	Totale
White Collar	52,5%	11,9%	64,4%	55,6%	11,9%	67,5%
Blue Collar	35,1%	0,5%	35,6%	32,1%	0,4%	32,5%
Totale (%)	87,6%	12,4%	100,0%	87,7%	12,3%	100,0%

²⁴ Al fine di omogeneizzare la rappresentazione del personale dipendente di Biesse Group, la categoria "white collar" comprende le figure professionali riconducibili alle funzioni di dirigente, quadro e impiegato, mentre la categoria "blue collar" comprende le figure professionali riconducibili alle funzioni di operaio.

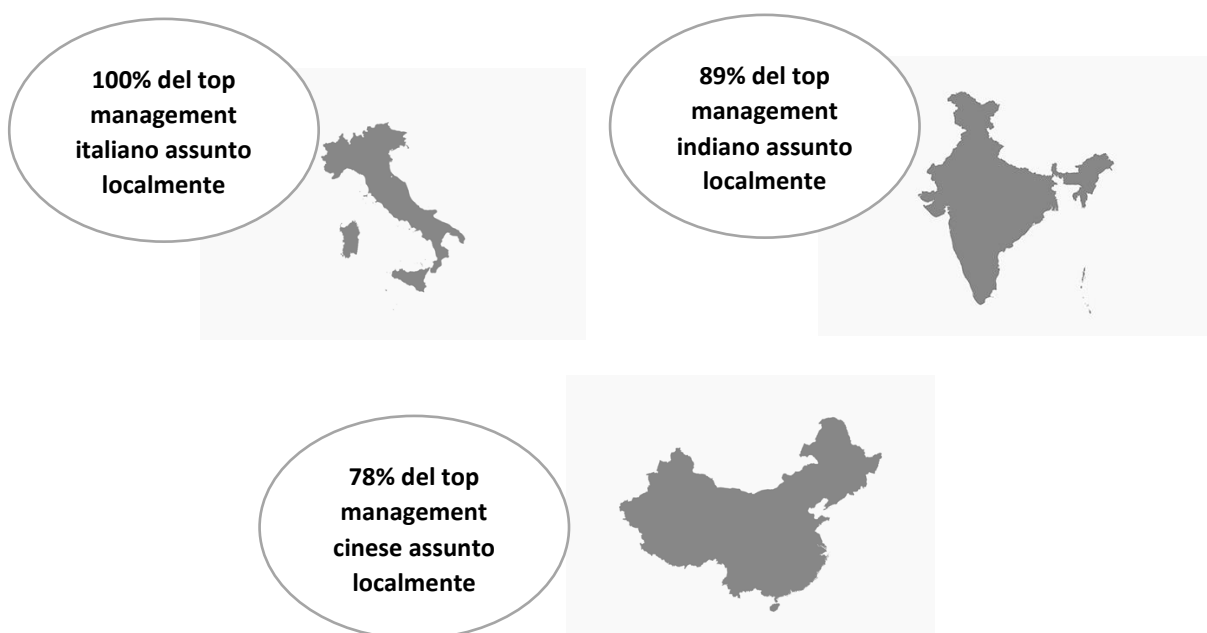
Tabella 16. Percentuale dei dipendenti per inquadramento professionale, e fascia di età

AL 31 DICEMBRE 2018				
Inquadramento professionale	<30 anni	30-50 anni	>50 anni	Totale
White Collar	10,6%	41,5%	12,3%	64,4%
Blue Collar	9,7%	20,4%	5,5%	35,6%
Totale (%)	20,3%	61,9%	17,8%	100,0%

AL 31 DICEMBRE 2017				
Inquadramento professionale	<30 anni	30-50 anni	>50 anni	Totale
White Collar	8,9%	45,2%	13,4%	67,5%
Blue Collar	5,0%	21,7%	5,8%	32,5%
Totale (%)	13,9%	66,9%	19,2%	100,0%

Segno dell'impegno a sviluppare un'organizzazione che sia il più possibile multiculturale e vicina alle sensibilità locali è la prevalenza di top manager assunti localmente²⁵. Tale approccio consente, inoltre, di contribuire indirettamente alla generazione di ulteriore valore nei territori in cui il Gruppo opera.

Figura 15: % del top management assunto localmente



Attento ai bisogni delle categorie protette, il Gruppo agisce in linea alle normative vigenti nei paesi in cui opera, e garantisce le stesse condizioni e le stesse opportunità offerte agli altri collaboratori.

²⁵ Rispetto alle cd. *significant locations of operations*: Italia, India, Cina.

Biesse Group e il territorio

Il Gruppo è costantemente impegnato nella promozione di iniziative sociali e culturali nei territori in cui opera, nella consapevolezza del forte legame che lo lega alla dimensione locale e della volontà di contribuire al benessere delle persone.

Il Gruppo promuove un dialogo partecipativo con università, scuole di formazione e centri di ricerca nazionali ed internazionali e sviluppa, con il loro contributo, progetti di interesse comune per favorire l'ingresso dei giovani nel mondo del lavoro e per implementare ricerche per lo sviluppo di nuove tecnologie e pratiche aziendali. Nell'ultimo anno, Biesse Group ha sostenuto numerose iniziative di carattere sociale, culturale, scientifico e sportivo, elargendo contributi e liberalità per oltre 900.000 Euro e collaborando con istituzioni ed enti non-profit, nazionali ed internazionali, sostenendo in particolare progetti indirizzati ai bambini, ai giovani e alla cultura.

L'impegno per il sociale

Tra le principali iniziative per il sociale promosse dal Gruppo nel corso del 2018, vi sono:

Biesse e i giovani che amano lo sport

Biesse Group crede nell'importanza delle discipline sportive quale elemento educativo ed aggregativo per i giovani. Per tale ragione, si impegna concretamente a sostenere molti club sportivi giovanili del territorio impegnati in svariate discipline.

Biesse America: Campagna Make-A-Wish

Biesse America continua a sostenere i progetti "Make-A-Wish". Nel 2018 sono stati raccolti fondi a favore di bambini affetti da gravi patologie, al fine di realizzarne un desiderio, tramite la donazione di una quota per ogni macchina venduta, oltre ad uno specifico evento charity.

Sostegno a "I bambini delle fate"

Biesse supporta l'associazione "I bambini delle fate" nei percorsi di inclusione sociale a beneficio di famiglie con componenti affetti da autismo e altre disabilità gravi.

Collaborazione con Banco Alimentare nella lotta agli sprechi

Biesse sostiene il Banco Alimentare Onlus, una collaborazione stretta da tempo volta a minimizzare lo spreco di cibo nella mensa aziendale di Pesaro.

Biesse Manufacturing India è con Kerala: insieme per superare i danni delle inondazioni

Nell'agosto 2018, Biesse Manufacturing India, ha sostenuto i clienti colpiti dalla forte inondazione che ha interessato lo stato del Kerala in India, fornendo loro assistenza e ricambi gratuiti, oltre a macchine ricondizionate al fine di riattivare le attività produttive. Grazie a questo pronto intervento, l'impatto negativo sulle attività dei clienti è stato in gran parte mitigato e attualmente le macchine sono tutte funzionanti.

Biesse France - Les Restos du Coeur

Biesse France ha sostenuto l'associazione **Les Restos du Coeur** nel periodo natalizio, con l'iniziativa "Opération paquets cadeaux", dando la possibilità alle persone della filiale di fare attività di volontariato, alternandosi durante l'orario lavorativo. Il ricavato dell'attività è destinato dall'associazione allo svolgimento di attività benefiche.

Biesse Manufacturing India – CSR & Company Law

Nel corso del 2018, Biesse Manufacturing in India ha piantato più di 250 piante nei pressi del villaggio di Jakkasandra, a Bangalore. Ha inoltre costruito un impianto pubblico di acqua potabile nel villaggio di Shivanapura, e costruito pozzi ed una rete di tubature, al fine di permettere l'accesso all'acqua ad alcune comunità residenti nei villaggi limitrofi a Bangalore.

Cultura, educazione e istruzione

Anche nel corso del 2018, il Gruppo ha collaborato con numerosi istituti tecnici, università ed enti di formazione. Le iniziative principali sono le seguenti:

La Scultura della Memoria

Nel corso del 2018, grazie al sostegno di Biesse Group, è stata inaugurata, nella piazza antistante i Musei Civici di Pesaro, la "Scultura della Memoria".

La scultura, realizzata dall'artista Giuliano Vangi, nasce dalla pietra di Apricena e raffigura geni della cultura e della storia di Pesaro e della Regione Marche: Rossini, Leopardi e Raffaello. L'opera è stata dedicata al ricordo di Anna Gasparucci Selci, moglie di Giancarlo, fondatore di Biesse Group.

Biesse Manufacturing India – Institute of Wood Science & Technology

In India, Biesse ha firmato un accordo della durata di 5 anni con l'Institute of Wood Science & Technology (IWST), istituzione che opera nel quadro del Consiglio Indiano della Scienza e della Formazione Forestali del Ministero dell'Ambiente. La collaborazione ha portato alla creazione di corsi di formazione focalizzati sulle tecnologie avanzate per la lavorazione del legno. Questo programma comprensivo è stato pensato con l'intento di formare futuri tecnici e operatori e ha come obiettivo di lungo termine quello di creare imprenditori di successo.

Dottorato di ricerca

Biesse partecipa attivamente al progetto EUREKA, promosso dalla Regione Marche, che prevede la concessione di borse di studio per dottorati di ricerca.

In particolare, nel 2018, in collaborazione con l'Università di Urbino e con la Regione Marche, il Gruppo ha finanziato un Dottorato di Ricerca in Economia, società, diritto. Nell'ambito di tale percorso formativo, sono state svolte attività presso il campus Biesse di Pesaro, analizzando le strategie di social media marketing in contesti business to business.

Inoltre, a novembre 2018, Biesse ha finanziato un nuovo Dottorato di ricerca in Global Studies. Economy, Society and Law, istituito dall'Università di Urbino, sul tema "Industria 4.0 e servitization: il ruolo delle tecnologie digitali per l'espansione internazionale delle imprese della meccanica".

Sostegno all'Istituto per la Formazione al Giornalismo di Urbino

La partnership con Biesse Group ha permesso all'Istituto per la Formazione al Giornalismo di Urbino di rinnovare i propri strumenti tecnologici al fine di migliorare la proposta formativa. La collaborazione è in linea con la volontà del Gruppo di investire sul mondo della formazione e dei giovani.

Comunicazione istituzionale e trasparenza

Al fine di garantire la massima trasparenza verso i propri stakeholder, negli ultimi anni Biesse Group ha esteso e migliorato la copertura dei suoi canali di comunicazione interni ed esterni, ampliando la tradizionale offerta di comunicazione relativa all'andamento finanziario del business.

Perseguendo lo stesso obiettivo, nel 2018 sono state redatte e diffuse a tutti i dipendenti le linee guida per una comunicazione responsabile e trasparente sui social media del Gruppo.

Tra gli strumenti di comunicazione a disposizione del Gruppo vi sono i **comunicati stampa** di carattere finanziario ed istituzionale/commerciale.

I comunicati stampa di **carattere finanziario** si rivolgono principalmente ad investitori e azionisti, e vengono gestiti e redatti dall'Investor Relator del Gruppo, il quale ne cura, di concerto con le funzioni Comunicazione, Affari Legali e con la Direzione aziendale, contenuti, stesura, pubblicazione e divulgazione negli appositi canali. I comunicati finanziari di maggior valore per gli stakeholder, contenenti dati finanziari o dichiarazioni sull'andamento del Gruppo, vengono poi pubblicati sulla Intranet aziendale, in rassegna stampa e sui siti divisionali. Nel corso del 2018 sono stati pubblicati 45 documenti tra comunicati stampa e avvisi, pubblicati nella sezione Investor Relator del sito Biesse Group, a differenza dei 25 pubblicati nel 2017.

I comunicati stampa **istituzionali** e **commerciali** sono redatti dalla funzione Comunicazione e vengono inviati ai giornalisti di settore e non, pubblicati sui siti divisionali, all'interno dell'area magazine e ripresi sui canali social. Tali comunicati, prettamente commerciali, sono legati alla partecipazione a fiere, eventi o all'apertura dei nuovi Campus nel mondo.

Si segnala, inoltre, che nel corso del 2018, non sono stati rilevati casi di non conformità a regolamenti e codici volontari in materia di comunicazioni di marketing.

Il **Make** è un progetto editoriale concepito come strumento per raccontare in un modo completamente nuovo Biesse Group, il pensiero di chi la guida, l'innovazione tecnologica che la contraddistingue, le testimonianze di chi l'ha scelta per crescere, gli eventi che la animano e i racconti di chi vi lavora, ogni giorno con competenza e dedizione. Tale strumento, nella sua versione cartacea ed in quella online (biessegroup.com/make), ha l'obiettivo di presentare informazioni utili a tutti gli stakeholder, permettendo loro di avere sempre uno sguardo su ciò che accade in azienda, in maniera trasparente e tempestiva.

L'integrazione del digitale e dei **Social Media** nelle strategie di comunicazione completa l'impegno del Gruppo per comunicare con sempre più attenzione le attività di business ai propri stakeholder, accrescendone il coinvolgimento.

Ad oggi, Biesse Group dispone di una pagina Facebook corporate e tre pagine Facebook divisionali, un canale Twitter corporate e tre canali divisionali, un account aziendale Instagram corporate e tre account divisionali e infine un profilo LinkedIn corporate, utilizzato anche come strumenti di talent attraction e recruiting. La strategia digitale adottata permette di migliorare l'offerta comunicazionale del Gruppo, tenendo in considerazione i feedback ottenuti dagli utenti.

Al 31 dicembre 2018, la gestione dei social media del Gruppo ha raggiunto i seguenti risultati sui canali appena elencati:

Facebook:

- Numero di post pubblicati: 742
- Numero di like sulla pagina: 13.409
- Numero di interazioni ai singoli post sulla pagina – Lifetime Engaged Users: 151.544

Twitter:

- Numero di follower: 2.015
- Numero di interazioni: 6.235

LinkedIn:

- Numero di contatti: 28.845
- Numero di offerte di lavoro pubblicate: 15
- La pagina di Biesse Group è stata premiata da LinkedIn come una delle migliori 10 "Best Company Pages" del 2018

Instagram:

- Follower: 6.591
- Post pubblicati: 232
- Totale like ai post: 17.379

Youtube:

- Iscritti al canale: 7.555
- Numero totale visualizzazioni: 643.981
- Tempo totale di visualizzazione: 1.420.006 (minuti)
- Durata media di visualizzazione: 2
- Numero di video pubblicati: 106

Nell'ottica di garantire una comunicazione chiara e fruibile per tutti i clienti, il Gruppo offre, in aggiunta alle informazioni presenti sul sito web aziendale, una vasta gamma di **cataloghi**, tradotti in molteplici lingue (tutti in italiano, inglese, francese, spagnolo, tedesco ed altri in russo, polacco oltre a traduzioni ad hoc in base alle esigenze del mercato), che contengono informazioni generali sui prodotti e mostrano al cliente il vantaggio competitivo di cui può usufruire grazie alle soluzioni tecnologiche e ai servizi offerti.

La comunicazione svolge una funzione essenziale nella sfera lavorativa. Biesse Group è particolarmente attento alla comunicazione verso i propri dipendenti e collaboratori e dispone di un processo di **comunicazione interna** destinato alla condivisione ed al miglioramento dell'efficienza e della qualità del lavoro. In particolare, il Gruppo dispone di una Intranet aziendale che raccoglie le politiche e le procedure aziendali, oltre alle ultime novità relative al mondo Biesse. Nel corso del 2018 un totale di 260 news sono state pubblicate sulla Intranet aziendale rispetto alle 247 pubblicate nel 2017.

Sostenibilità Ambientale

in sintesi:

- ✓ **12.000 m²** di pannelli fotovoltaici installati
- ✓ **443 tonnellate di CO₂** risparmiate tramite l'utilizzo dei pannelli fotovoltaici
- ✓ **89%** dei rifiuti prodotti non è pericoloso
- ✓ **-13%** consumi d'acqua rispetto al 2017
- ✓ **Diagnosi energetiche** effettuate sugli stabilimenti produttivi Biesse S.p.A.
- ✓ Diverse attività di **efficientamento energetico** effettuate e pianificate nell'ambito del sistema di gestione ambientale

L'approccio alla gestione ambientale

Biesse Group persegue l'obiettivo di contribuire in modo positivo alla protezione e alla salvaguardia dell'ambiente attraverso lo sviluppo di strategie e iniziative volte a favorire la minimizzazione degli impatti ambientali connessi allo svolgimento delle attività intraprese. Pertanto, il Gruppo si impegna nella costante ricerca delle soluzioni più idonee a garantire un utilizzo responsabile delle risorse, una riduzione dei consumi energetici e una migliore gestione delle emissioni in atmosfera.

In linea con la Politica dell'Ambiente, il Gruppo ha identificato le seguenti linee di azione strategica:

- **Risparmio delle risorse naturali**

L'impegno del Gruppo Biesse è quello di produrre meglio, consumando meno energia e meno risorse, ottimizzando la gestione degli aspetti ambientali (risorse, acqua, rifiuti, materie prime) per lasciare alle generazioni future un ambiente meno impoverito e più vivibile.

L'impegno preso è la rivisitazione dei prodotti Biesse ridisegnandoli e studiandoli con l'obiettivo di ottenere un basso impatto ambientale in termini di maggior durata e flessibilità, risparmio energetico, maggiore riciclabilità dei componenti.

- **Riduzione dell'impatto dei sistemi produttivi**

L'impegno del Gruppo Biesse è rivedere e ridisegnare processi e tecnologie che prevengano e/o riducano l'impatto ambientale. Questo sarà possibile solo applicando le migliori tecniche di esercizio, e garantendo un impegno razionale ed efficiente delle risorse energetiche e delle materie prime.

- **Rispetto della legislazione in materia**

L'impegno del Gruppo Biesse per il rispetto della legislazione in materia ambientale rappresenta un passaggio obbligato, ed è espressione della maturità raggiunta dagli impianti produttivi e dal sistema di gestione Biesse, garanzia di un uso sostenibile delle risorse naturali e gestione dei rifiuti.

Consumi energetici ed emissioni

Energy management

Negli ultimi anni l'attenzione verso l'ambiente si è focalizzata in particolare sulla gestione efficiente dei consumi energetici. Al fine di intraprendere azioni atte alla riduzione delle emissioni dirette e indirette e all'ottenimento di risparmi in termini economici, Biesse S.p.A. si è dotata di un Energy Manager nominato volontariamente e qualificato come Esperto in Gestione dell'Energia (EGE).

In applicazione del D.Lgs n.102/2014 (che recepisce la direttiva UE 27/2012 in materia di efficienza energetica) essendo Biesse S.p.A. "Grande Impresa", sono state eseguite le Diagnosi Energetiche presso i principali stabilimenti produttivi della società. Nello specifico, le diagnosi hanno riguardato il campus di Pesaro e gli stabilimenti di Intermac, permettendo di individuare aree di potenziale efficientamento, tra cui monitoraggio continuo dei consumi energetici significativi, riqualifica del sistema energetico e miglioramento dell'impatto ambientale nella scelta delle fonti energetiche.

In tutto il Gruppo sono promossi comportamenti virtuosi volti alla riduzione dei consumi energetici legati al fabbisogno quotidiano dei dipendenti per l'espletamento delle attività lavorative; sono inoltre costantemente effettuati investimenti su dispositivi atti alla riduzione degli sprechi, ad esempio nei periodi di inattività (notte, fine settimana, festività), ed impianti ad alta efficienza energetica, anche in sostituzione di vecchi impianti meno efficienti.

L'energia elettrica utilizzata dal Gruppo è legata principalmente all'alimentazione dei cicli produttivi degli stabilimenti e, in percentuale minore, ad uffici e servizi. Il totale dell'energia elettrica consumata nel corso del 2018 corrisponde a circa 69.479 GJ, in aumento di circa il 8% rispetto ai valori registrati nel corso del 2017. Tali incrementi sono principalmente legati al maggior numero di macchine prodotte e all'inclusione dei consumi relativi alle due nuove società, Movetro S.r.l. e Montresor & Co. S.r.l., acquisite nel corso del 2017 ed inserite nel perimetro di rendicontazione a partire dal 2018.

Tabella 17. Consumo di energia elettrica (GJ)

	2018	2017
Tipologia di consumo ²⁶	Consumi in GJ	Consumi in GJ
Energia elettrica acquistata	66.662	64.073
Energia elettrica autoprodotta da fonti rinnovabili	2.817	285
Totale consumi di energia elettrica	69.479	64.358

Le modalità adottate dal Gruppo per ridurre il consumo di energia sono in continua evoluzione e consistono in un mix di attività che vanno dalla sensibilizzazione e adozione di comportamenti responsabili del personale ad investimenti su nuove strumentazioni e tecnologie.

Mediante gli impianti fotovoltaici installati presso il campus di Pesaro, per una superficie totale di circa 12.000 m² ed una potenza installata di 770 kWp, è stata generata energia pulita per circa 926 MWh nel corso dell'anno, dei quali circa l'80%, 731 MWh, è utilizzato per le attività del Gruppo.

Il Gruppo sviluppa iniziative volte al miglioramento dell'efficienza nell'uso delle risorse energetiche e alla riduzione degli impatti ambientali. In tal senso sono state attuate le seguenti iniziative:

- completamento del rifasamento centralizzato degli stabilimenti del campus di Pesaro ed ampliato il sistema automatico di monitoraggio dei consumi elettrici;

²⁶ I fattori di conversione in GJ utilizzati sono segnalati all'interno del documento 2018 UK Government GHG Conversion Factors for Company Reporting.

- sostituzione progressiva dei corpi illuminanti in vari stabilimenti produttivi e filiali commerciali con sistemi di illuminazione a LED;
- predisposizione di un piano per la sostituzione di alcuni trasformatori di cabina e quadri elettrici con nuove unità fornite di interruttori magnetotermici dotati di controllo in tempo reale dei consumi energetici;
- installazione di motori ad alta efficienza IE3 e IE4 nelle nuove linee di aspirazione inverter per la modulazione della velocità in funzione della variazione della quantità di aria da aspirare;
- installazione di tre boiler a miglior rendimento energetico a sostituzione di altrettanti preesistenti;
- per la HSD S.p.A. è stato nominato un progettista elettrico per l'analisi dei consumi, la valutazione dei nuovi progetti e il re-layout a supporto della produzione;

In un quadro più ampio il Gruppo continua ad implementare sistemi di monitoraggio strutturato e continuo dei vettori energetici, quali elettrico, termico, a gas naturale e ad aria compressa.

Ulteriori consumi energetici sono legati all'utilizzo di Benzina, Gasolio e Gas metano, come evidenziato dalla tabella seguente:

Tabella 18. Classificazione del consumo di energia all'interno di Biesse Group

	2018 ²⁷	2017
Fonte energetica ²⁸	Consumi in GJ	Consumi in GJ
Benzina (per autotrazione)	5.471	2.448
Gasolio	45.276	5.803
<i>di cui per autotrazione</i>	40.215	4.070
Gas metano (per riscaldamento)	52.333	60.668
GPL	1.719	1.329
Energia elettrica (funzionamento impianti, uffici e raffreddamento)	69.479	64.358
Totale consumi energetici	174.278	134.605
di cui da fonte rinnovabile	2.817	285

L'incremento complessivo dei consumi energetici è principalmente legato all'inclusione del gasolio e della benzina per autotrazione relativi alle auto a noleggio a lungo termine.

²⁷ Per l'anno 2018 i dati relativi al consumo di benzina e gasolio per autotrazione includono sia le auto di proprietà di Biesse Group sia i veicoli in leasing di lungo termine. Tale scelta metodologica risponde alla volontà del Gruppo di migliorare progressivamente la qualità dei dati inclusi all'interno della DNF, ed è in linea con quanto previsto dal *GHG Protocol - financial control approach* per il calcolo delle emissioni di gas a effetto serra. In considerazione dell'uso promiscuo delle auto, all'interno della presente DNF si riporta il 70% dei consumi di benzina e gasolio per autotrazione registrati per l'anno di riferimento, in quanto attribuibili alle attività ed operazioni di Biesse Group.

²⁸ I fattori di conversione in GJ utilizzati sono segnalati all'interno del documento 2018 UK Government GHG Conversion Factors for Company Reporting.

Emissioni di CO₂

Il Gruppo traccia costantemente le sue emissioni dirette ed indirette:

Le emissioni dirette (Scope 1)
derivanti dal funzionamento degli impianti e dei macchinari di proprietà dell'azienda, come ad esempio gli impianti termici (consumo di gas naturale), gli impianti con combustibile diesel, le autovetture del pool aziendale, gli impianti di condizionamento.

Le emissioni indirette (Scope 2)
derivanti dalla generazione di elettricità acquistata e consumata dall'organizzazione

In particolare, per quanto riguarda le emissioni dirette (Scope 1), nel corso del 2018, Biesse Group ha registrato una produzione totale di circa 5.900 tonnellate di CO₂e, in aumento di circa il 68% rispetto al 2017, principalmente dovuto alla rendicontazione dei consumi delle auto a noleggio a lungo termine a partire dal 2018.

Tabella 19. Classificazione delle emissioni Scope 1 di Biesse Group

	2018	2017
Tipologia di emissione	Emissioni (ton CO ₂ e)	Emissioni (ton CO ₂ e)
Totale emissioni dirette (Scope 1)²⁹	6.284	3.749
di cui per gas metano	2.675	3.104
di cui per gasolio	3.157	410
di cui per gasolio per autotrazione	2.768	277
di cui per benzina per autotrazione	350	156
di cui per GPL	102	79

In relazione alle emissioni indirette (Scope 2), le emissioni di CO₂ prodotte ammontano a circa 8.300 tonnellate (metodo location based).

Tabella 20. Classificazione delle emissioni Scope 2 di Biesse Group

	2018	2017
Tipologia di emissione ³⁰	Emissioni (ton CO ₂)	Emissioni (ton CO ₂)
Totale emissioni indirette (Scope 2)³¹ (location based)	8.286	8.302
Totale emissioni indirette (Scope 2)³² (market based)	9.686	9.298

²⁹ Ai fini del calcolo delle emissioni Scope 1 del 2018, sono stati utilizzati i fattori di conversione segnalati all'interno del documento 2018 UK Government GHG Conversion Factors for Company Reporting.

³⁰ Le emissioni Scope 2 sono espresse in tonnellate di CO₂, tuttavia la percentuale di metano e protossido di azoto ha un effetto trascurabile sulle emissioni totali di gas serra (CO₂ equivalenti) come desumibile dalla letteratura tecnica di riferimento.

³¹ Ai fini del calcolo delle emissioni Scope 2 del 2018, metodo location based, sono stati utilizzati i fattori di conversione segnalati all'interno del documento TERNA, Confronti internazionali 2017 (dati al 31 dicembre 2016).

³² Ai fini del calcolo delle emissioni Scope 2 del 2018, metodo market based, sono stati utilizzati i fattori di conversione segnalati all'interno del documento AIB, European Residual Mixes 2017, per i paesi dell'area europea e i fattori di conversione segnalati in nota 28 per i restanti paesi in cui opera Biesse Group.

Con particolare riferimento alla gestione delle emissioni dirette, si segnala che il Gruppo dispone di una specifica policy sul pooling d'acquisto delle flotte auto aziendali che prevede di valutare l'acquisto di nuove autovetture prestando particolare attenzione al valore medio delle emissioni di CO₂ in atmosfera. In tal modo, il valore delle emissioni è stato ridotto, sui nuovi modelli in uso, a circa 107 gr/km.

La produzione di energia elettrica da impianti fotovoltaici nel 2018 ha permesso di ridurre l'emissione di CO₂ in atmosfera per un totale di circa 443 tonnellate³³.

³³ Al fine di determinare le tonnellate di CO₂ non immesse in atmosfera è stato utilizzato il coefficiente di conversione preso dai parametri di valutazione della Regione Marche. Il dato comprende la CO₂ risparmiata tramite gli impianti di proprietà Biesse e l'impianto non di proprietà utilizzato nella sede di Montresor & Co. S.r.l..

Materiali utilizzati e gestione dei rifiuti

Maggiore efficienza nell'utilizzo dei materiali all'interno dei processi produttivi si traduce in una riduzione dei costi, dei rifiuti e degli sprechi di lavorazione, il tutto a beneficio dell'ambiente. Per tali motivi, il Gruppo promuove la gestione responsabile dei materiali e dei rifiuti, con particolare attenzione al trattamento e allo smaltimento dei rifiuti pericolosi.

L'Ufficio manutenzione, sicurezza ed ambiente è incaricato di assicurare il rispetto delle normative vigenti in merito alla gestione dello stoccaggio, del trasporto e dello smaltimento dei rifiuti pericolosi e non pericolosi.

Nell'ottica di un miglioramento continuo e di un efficientamento dei sistemi produttivi, Biesse Group ha raggiunto la quasi totale eliminazione di materiale smaltito presso discariche, incrementando la fase di recupero presso impianti di stoccaggio provvisorio. Fra gli obiettivi dei prossimi anni, il Gruppo punta ad incrementare le parti di raccolta del rifiuto recuperabile nelle aree attualmente non coperte dal servizio di raccolta e di razionalizzare le materie prime usate, tra le quali i pannelli di legno utilizzati nella fase dei test macchina, valutandone la provenienza di origine e il processo di realizzazione.

Nel corso del 2018 Biesse Group ha prodotto oltre 2.900 tonnellate di rifiuti, di cui circa l'89% non pericolosi.

Tabella 21. Classificazione dei rifiuti in base al tipo e alla metodologia di riciclaggio³⁴

2018				
Metodo di smaltimento	Unità di misura	Pericolosi	Non pericolosi	Totale
Riciclo	t	14	294	308
Recupero e smaltimento	t	79	2.253	2.332
Incenerimento	t	76	-	76
Discarica	t	5	51	56
Stoccaggio	t	21	-	21
Altro	t	131	1	132
Totale	t	326	2.599	2.925

2017				
Metodo di smaltimento	Unità di misura	Pericolosi	Non pericolosi	Totale
Riciclo	t	19	43	62
Recupero e smaltimento	t	17	2.050	2.067
Incenerimento	t	21	6	27
Discarica	t	6	2	8
Stoccaggio	t	27	-	27
Altro	t	96	-	96
Totale	t	186	2.102	2.287

³⁴ È stata adottata una nuova metodologia di calcolo per i valori relativi ai rifiuti prodotti dalle filiali estere non produttive di Biesse Group, i quali sono frutto di stime basate sui dati medi di rifiuto prodotto negli anni precedenti dalle filiali più rappresentative e in relazione ai dati di organico. Adottando questa metodologia, il 10% circa del totale dei rifiuti prodotti è basato su stime. Si segnala altresì che al fine di assicurare la comparabilità con i dati 2018, i valori relativi all'esercizio 2017 sono stati riesposti utilizzando la medesima metodologia di calcolo. Per il valore riportato nella Dichiarazione consolidata di carattere non finanziario del 2017 si rinvia al documento pubblicato sul sito Internet del Gruppo all'indirizzo www.biessegroup.com.

Il senso di responsabilità nei confronti dell'Ambiente, unito al desiderio di offrire ai clienti un prodotto conveniente con lo stesso livello di Qualità e Affidabilità del prodotto nuovo, ha portato nel tempo il Gruppo a lavorare per dare nuova vita ai componenti originali usati di maggior valore.

Partendo quindi da un componente originale usato, attraverso un processo di smontaggio, pulizia, rigenerazione, rimontaggio e test finale, il Gruppo è in grado di dare nuova vita ai componenti usati, apportando così al cliente numerosi vantaggi. In termini di risparmio, infatti, i prezzi sono ridotti fino al 50% rispetto ad un componente nuovo, ed i tempi di attesa sono notevolmente più brevi in caso di riparazioni, poiché i ricambi rigenerati sono solitamente già disponibili. Come per gli altri componenti, anche i ricambi rigenerati sono garantiti al 100% e presentano le medesime specifiche di qualità e affidabilità di un prodotto nuovo. Il riutilizzo dei componenti usati, infine, è anche un gesto di rispetto e consapevolezza per l'ambiente in cui viviamo poiché si traduce in risparmio nel consumo di energia e riduzione degli sprechi.

La gestione delle risorse idriche

Il Gruppo è interessato a sviluppare strategie per migliorare la gestione responsabile delle risorse idriche, pur non necessitando di ingenti quantità di acqua per i suoi cicli produttivi, nel rispetto di tale preziosa risorsa per il benessere della collettività. La gestione delle risorse idriche è competenza dell'Ufficio manutenzione, sicurezza e ambiente il quale, tra le molteplici attività, fornisce supporto legislativo per l'implementazione delle nuove norme e regolamenti in materia.

L'utilizzo delle risorse idriche è legato in larga parte al normale consumo per uso sanitario. Per quanto riguarda la produzione, l'acqua è principalmente utilizzata nella divisione Glass & Stone – Intermac, nella fase di collaudo e test delle macchine per la lavorazione di vetro e pietra funzionanti tramite sistemi di taglio a getto d'acqua. Ad oggi, l'acqua utilizzata nel processo produttivo viene riutilizzata e poi smaltita mediante aziende specializzate. È in fase di implementazione un nuovo sistema di filtraggio dell'acqua, al fine di permettere la reimmissione nel ciclo naturale di acqua purificata.

Nel 2018, la quantità di acqua prelevata è diminuita del 13% rispetto al 2017, registrando un valore pari a 85.467 m³ rispetto ai circa 98.014 m³ del 2017.

Tabella 22. Classificazione dell'acqua prelevata da Biesse Group per tipologia di fonte³⁵

2018			2017	
Fonte	Unità di misura	Totale	Unità di misura	Totale
Pozzo	m ³	39.412	m ³	41.863
Acqua da acquedotto	m ³	46.055	m ³	56.151
Totale	m³	85.467	m³	98.014

³⁵ È stata adottata una nuova metodologia di calcolo per i valori relativi ai prelievi di acqua delle filiali estere non produttive di Biesse Group, i quali sono frutto di stime basate sui dati medi dei prelievi di acqua degli anni precedenti delle filiali più rappresentative e in relazione ai dati di organico. Adottando questa metodologia, il 7% circa del totale dei prelievi di acqua è basato su stime. Si segnala altresì che al fine di assicurare la comparabilità con i dati 2018, i valori relativi all'esercizio 2017 sono stati riesposti utilizzando la medesima metodologia di calcolo. Per il valore riportato nella Dichiarazione consolidata di carattere non finanziario del 2017 si rinvia al documento si rinvia al documento pubblicato sul sito Internet del Gruppo all'indirizzo www.biessegroup.com.

Perimetro e impatto delle tematiche materiali

Tematica materiale	Perimetro dell'impatto	Ruolo di Biesse Group
Performance economica	Biesse Group	Diretto - Causato da Biesse Group
Affidabilità, sicurezza ed innovazione costante dei prodotti e servizi	Biesse Group, Fornitori, Centri di Ricerca, Università	Diretto - Causato da Biesse Group Indiretto – Connesso alle sue attività attraverso relazioni di business
Rapporto con i clienti e customer satisfaction	Biesse Group	Diretto - Causato da Biesse Group
Gestione e sviluppo delle risorse umane	Biesse Group	Diretto - Causato da Biesse Group
Salute e sicurezza dei dipendenti	Biesse Group, con particolare riferimento agli stabilimenti produttivi	Diretto - Causato da Biesse Group
Diritti umani	Biesse Group, Fornitori	Diretto - Causato da Biesse Group Indiretto – Connesso alle sue attività attraverso relazioni di business
Etica ed integrità di business	Biesse Group	Diretto - Causato da Biesse Group
Welfare aziendale	Biesse Group	Diretto - Causato da Biesse Group
Consumi energetici	Biesse Group, con particolare riferimento agli stabilimenti produttivi	Diretto - Causato da Biesse Group
Marketing responsabile	Biesse Group	Diretto - Causato da Biesse Group
Gestione dei rischi e compliance	Biesse Group	Diretto - Causato da Biesse Group
Impatti economici indiretti	Biesse Group, Fornitori	Indiretto – A cui Biesse Group contribuisce
Gestione sostenibile della catena di fornitura	Biesse Group, con particolare riferimento ai fornitori produttivi	Diretto - Causato da Biesse Group
Anticorruzione	Biesse Group	Diretto - Causato da Biesse Group
Gestione sostenibile dei materiali, dei rifiuti e risorse idriche	Biesse Group, con particolare riferimento agli stabilimenti produttivi	Diretto - Causato da Biesse Group
Rapporti con le comunità locali	Biesse Group	Diretto - Causato da Biesse Group
Diversità e inclusione sociale	Biesse Group	Diretto - Causato da Biesse Group
Emissioni in atmosfera e climate change	Biesse Group, con particolare riferimento agli stabilimenti produttivi, e Fornitori di energia elettrica	Diretto - Causato da Biesse Group Indiretto - Connesso alle attività di Biesse Group, anche attraverso relazioni di business
Relazione industriali	Biesse Group, Relazioni sindacali	Contributo - Connesso alle attività di Biesse Group

GRI Content Index

GRI Standard	Disclosure	Pagina	Omissioni	Note
GRI 101 FOUNDATION (2016)				
GRI 102 GENERAL DISCLOSURE (2016)				
Profilo dell'organizzazione				
102: General Disclosures (2016)	102-1 Nome dell'organizzazione	4		
	102-2 Principali marchi, prodotti e/o servizi	7; 9-11		
	102-3 Sede principale	7		
	102-4 Aree geografiche di operatività	9; 10		
	102-5 Assetto proprietario e forma legale	4; 9-10		
	102-6 Mercati serviti	7; 9-11		
	102-7 Dimensione dell'organizzazione	9; 10; 13; 32-34; 45		
	102-8 Caratteristiche della forza lavoro	45		
	102-9 Catena di fornitura	41-43		
	102-10 Cambiamenti significativi dell'Organizzazione e della sua catena di fornitura	4; 10; 32; 41-43		
	102-11 Applicazione dell'approccio prudenziale alla gestione dei rischi	19-21		
	102-12 Iniziative esterne	18; 22-23		
	102-13 Principali partnership e affiliazioni	35-36		
Strategia				
102: General Disclosures (2016)	102-14 Dichiarazione della più alta autorità del processo decisionale	3		
Etica e integrità				
102: General Disclosures (2016)	102-16 Valori, principi, standard e regole di comportamento	7-9; 17 - 19; 22-24; 41		
Governance				
102: General Disclosures (2016)	102-18 Struttura di governo	9-10; 14-16		
	102-23 Presidente del più alto organo di governo	15		
Coinvolgimento degli stakeholder				
102: General Disclosures (2016)	102-40 Elenco degli stakeholder	25-28		
	102-41 Accordi di contrattazione collettiva	52		Per quanto riguarda le società italiane del Gruppo, si segnala che la percentuale di dipendenti coperta da accordi di contrattazione

				collettiva è pari al 100% dei contratti gestiti. A livello di Gruppo, circa il 64% dei dipendenti è coperto da accordi di contrattazione collettiva.
	102-42 Identificazione e selezione degli stakeholder	13; 25-29		
	102-43 Approccio al coinvolgimento degli stakeholder	25 - 28		
	102-44 Aspetti chiave emersi dal coinvolgimento degli stakeholder	26 - 28		
Pratiche di reporting				
102: General Disclosures (2016)	102-45 Società incluse nel Bilancio Consolidato	4; 10		
	102-46 Definizione dei contenuti del report e del perimetro delle tematiche materiali	4; 29-30; 69		
	102-47 Elenco delle tematiche materiali	29-30		
	102-48 Modifiche di informazioni contenute nei precedent report	4		
	102-49 Cambiamenti significativi in termini di tematiche materiali e loro perimetro	4		
	102-50 Periodo di rendicontazione	4		
	102-51 Data di pubblicazione del report più recente	4		
	102-52 Periodicità della rendicontazione	4		
	102-53 Contatti per informazioni sul report	4		
	102-54 Indicazione dell'opzione "In accordance" scelta	4		
	102-55 Indice dei contenuti GRI	70-74		
	102-56 Attestazione esterna	4; 75-77		
TEMATICHE MATERIALI				
Performance economica				
103: Management Approach (2016)	103-1 Materialità e perimetro	29-30; 32; 69		
	103-2 Approccio alla Gestione della tematica	32-34		
	103-3 Valutazione dell'approccio alla Gestione della tematica	4; 32-34		
201: Economic Performance (2016)	201-1 Valore economico direttamente generato e distribuito	33-34		
Affidabilità, sicurezza ed innovazione costante dei prodotti e servizi				
103: Management Approach (2016)	103-1 Materialità e perimetro	29-30; 35; 39; 69		
	103-2 Approccio alla Gestione della tematica	35-43		
	103-3 Valutazione dell'approccio alla Gestione della tematica	4; 35-43		
416: Customer health and safety (2016)	416-2 Casi di non conformità relativi agli impatti sulla salute e sicurezza dei prodotti e servizi	17		
Rapporto con i clienti e customer satisfaction				
103: Management Approach (2016)	103-1 Materialità e perimetro	29-30; 38; 69		
	103-2 Approccio alla Gestione della tematica	38-40		

	103-3 Valutazione dell'approccio alla Gestione della tematica	4; 38-40		
Gestione e sviluppo delle risorse umane				
103: Management Approach (2016)	103-1 Materialità e perimetro	29-30; 45; 69		
	103-2 Approccio alla Gestione della tematica	5; 45-55		
	103-3 Valutazione dell'approccio alla Gestione della tematica	4; 45-55		
401: Employment (2016)	401-1 Nuovi assunti e turnover del personale	46-48		
404: Training and Education (2016)	404-1 Ore medie di formazione annue per dipendente	49		
Salute e sicurezza dei dipendenti				
103: Management Approach (2016)	103-1 Materialità e perimetro	29-30; 50; 69		
	103-2 Approccio alla Gestione della tematica	5; 50-52		
	103-3 Valutazione dell'approccio alla Gestione della tematica	4; 50-52		
403: Occupationa health and safety (2016)	403-2 Tipologia di infortuni, tasso di infortunio, malattie professionali, tasso di assenteismo e numero di infortuni mortali	51-52		
Diritti Umani				
103: Management Approach (2016)	103-1 Materialità e perimetro	18; 29-30; 69		
	103-2 Approccio alla Gestione della tematica	5; 18		
	103-3 Valutazione dell'approccio alla Gestione della tematica	4; 18		
412: Human Rights Assessment (2016)	412-1 Attività che sono state oggetto di revisioni o di valutazioni d'impatto rispetto ai diritti umani	18		
Etica e integrità di business				
103: Management Approach (2016)	103-1 Materialità e perimetro	17; 29-30; 69		
	103-2 Approccio alla Gestione della tematica	17-21		
	103-3 Valutazione dell'approccio alla Gestione della tematica	4; 17-21		
206: Anti-competitive behavior (2016)	206-1 Azioni legali riferite a concorrenza sleale, antitrust e pratiche monopolistiche e rispettivi esiti	18-19		
Consumi energetici				
103: Management Approach (2016)	103-1 Materialità e perimetro	29-30; 62; 69		
	103-2 Approccio alla Gestione della tematica	5; 61-63		
	103-3 Valutazione dell'approccio alla Gestione della tematica	4; 61-63		
302: Energy (2016)	302-1 Consumi energetici all'interno dell'organizzazione	62-63		
Welfare aziendale				
103: Management Approach (2016)	103-1 Materialità e perimetro	29-30; 52; 69		
	103-2 Approccio alla Gestione della tematica	5; 52-54		
	103-3 Valutazione dell'approccio alla Gestione della tematica	4; 52-54		

401: Employment (2016)	401-2 Benefit offerti a dipendenti a tempo pieno che non sono offerti a dipendenti a tempo determinato o part-time	54		
Marketing responsabile				
103: Management Approach (2016)	103-1 Materialità e perimetro	29-30; 58; 69		
	103-2 Approccio alla Gestione della tematica	58-59		
	103-3 Valutazione dell'approccio alla Gestione della tematica	4; 58-59		
417: Marketing and Labeling (2016)	417-3 Casi di non conformità relativi alle attività di marketing	58		
Gestione dei rischi e compliance				
103: Management Approach (2016)	103-1 Materialità e perimetro	17; 19; 29-30; 69		
	103-2 Approccio alla Gestione della tematica	5; 17; 19-21		
	103-3 Valutazione dell'approccio alla Gestione della tematica	4; 19-21		
307: Environmental Compliance (2016)	307-1 Non-compliance a regolamenti e leggi in materia ambientale	17		
419: Socioeconomic Compliance (2016)	419-1 Non-compliance a regolamenti e leggi in materia sociale ed economica	17		
Impatti Economici Indiretti				
103: Management Approach (2016)	103-1 Materialità e perimetro	29-30; 33; 69		
	103-2 Approccio alla Gestione della tematica	22-24; 33-34; 42-43		
	103-3 Valutazione dell'approccio alla Gestione della tematica	4; 33; 43		
203: Indirect Economic Impacts (2016)	203-2 Impatti economici indiretti significativi	33-34; 43		
Gestione sostenibile della catena di fornitura				
103: Management Approach (2016)	103-1 Materialità e perimetro	29-30; 41; 69		
	103-2 Approccio alla Gestione della tematica	5; 41-43		
	103-3 Valutazione dell'approccio alla Gestione della tematica	4; 41-43		
204: Procurement Practices (2016)	204-1 Percentuale della spesa effettuata su fornitori locali	43		
Gestione sostenibile dei materiali, rifiuti e risorse idriche				
103: Management Approach (2016)	103-1 Materialità e perimetro	29-30; 66; 67; 69		
	103-2 Approccio alla Gestione della tematica	61; 66-68		
	103-3 Valutazione dell'approccio alla Gestione della tematica	4; 66-68		
303: Water (2016)	303-1 Prelievo di acqua per fonte	68		
306: Effluents and Waste (2016)	306-2 Rifiuti per tipo e metodo di smaltimento	66		
Anticorruzione				
103: Management Approach (2016)	103-1 Materialità e perimetro	17; 29-30; 69		
	103-2 Approccio alla Gestione della tematica	5; 17-18		
	103-3 Valutazione dell'approccio alla Gestione della tematica	4; 17-18		
205: Anti-corruption (2016)	205-3 Casi di corruzione accertati e azioni intraprese	18		
Diversità e inclusione sociale				
103: Management Approach (2016)	103-1 Materialità e perimetro	29-30; 54; 69		

	103-2 Approccio alla Gestione della tematica	5; 54-55		
	103-3 Valutazione dell'approccio alla Gestione della tematica	4; 54-55		
405: Diversity and Equal Opportunity (2016)	405-1 Diversità degli organi di governo e dei dipendenti	15; 54-55		
202: Market Presence (2016)	202-2 Porzione del senior management assunto localmente	55		
Rapporti con le comunità locali				
GRI 103: Management Approach (2016)	103-1 Materialità e perimetro	29-30; 56; 69		
	103-2 Approccio alla Gestione della tematica	5; 23-24; 33-34; 56-57		
	103-3 Valutazione dell'approccio alla Gestione della tematica	4; 56-57		
413: Local communities (2016)	413-2 Attività con significativi impatti negativi, attuali e potenziali, sulle comunità locali	-		Non sono state rilevate attività legate a significativi impatti negativi, attuali e potenziali, sulle comunità locali.
Emissioni in atmosfera e climate change				
103: Management Approach (2016)	103-1 Materialità e perimetro	29-30; 64; 69		
	103-2 Approccio alla Gestione della tematica	5; 61-65		
	103-3 Valutazione dell'approccio alla Gestione della tematica	4; 64-65		
305: Emissions (2016)	305-1 Emissioni dirette di gas ad effetto serra (Scopo 1)	64		
	305-2 Emissioni indirette di gas ad effetto serra (Scopo 2)	64		
Relazioni industriali				
103: Management Approach (2016)	103-1 Materialità e perimetro	29-30; 52; 69		
	103-2 Approccio alla Gestione della tematica	52		
	103-3 Valutazione dell'approccio alla Gestione della tematica	4; 52		
402: Labor/Management Relations (2016)	402-1 Periodo minimo di preavviso per modifiche operative	52		Il periodo minimo di preavviso è definito all'interno dei Contratti Collettivi Nazionali di Lavoro, ove presenti, e dalle leggi in vigore nei Paesi in cui il Gruppo è operativo.

**RELAZIONE DELLA SOCIETÀ DI REVISIONE INDIPENDENTE
SULLA DICHIARAZIONE CONSOLIDATA DI CARATTERE NON FINANZIARIO AI SENSI
DELL'ART. 3, C. 10, D.LGS. 254/2016 E DELL'ART. 5 REGOLAMENTO CONSOB ADOTTATO CON
DELIBERA N. 20267 DEL GENNAIO 2018**

**Al Consiglio di Amministrazione di
Biesse S.p.A.**

Ai sensi dell'articolo 3, comma 10, del Decreto Legislativo 30 dicembre 2016, n. 254 (di seguito "Decreto") e dell'articolo 5 del Regolamento CONSOB n. 20267/2018, siamo stati incaricati di effettuare l'esame limitato ("*limited assurance engagement*") della dichiarazione consolidata di carattere non finanziario di Biesse S.p.A. e sue controllate (di seguito il "Gruppo") relativa all'esercizio chiuso al 31 dicembre 2018 predisposta ex art. 4 del Decreto, e approvata dal Consiglio di Amministrazione in data 15 marzo 2019 (di seguito "DNF").

Responsabilità degli Amministratori e del Collegio Sindacale per la DNF

Gli Amministratori sono responsabili per la redazione della DNF in conformità a quanto richiesto dagli articoli 3 e 4 del Decreto e ai "*Global Reporting Initiative Sustainability Reporting Standards*" definiti nel 2016 dal GRI - *Global Reporting Initiative* ("GRI Standards"), da essi individuati come standard di rendicontazione.

Gli Amministratori sono altresì responsabili, nei termini previsti dalla legge, per quella parte del controllo interno da essi ritenuta necessaria al fine di consentire la redazione di una DNF che non contenga errori significativi dovuti a frodi o a comportamenti o eventi non intenzionali.

Gli Amministratori sono responsabili inoltre per l'individuazione del contenuto della DNF, nell'ambito dei temi menzionati nell'articolo 3, comma 1, del Decreto, tenuto conto delle attività e delle caratteristiche del Gruppo e nella misura necessaria ad assicurare la comprensione dell'attività del Gruppo, del suo andamento, dei suoi risultati e dell'impatto dallo stesso prodotti.

Gli Amministratori sono infine responsabili per la definizione del modello aziendale di gestione e organizzazione dell'attività del Gruppo, nonché, con riferimento ai temi individuati e riportati nella DNF, per le politiche praticate dal Gruppo e per l'individuazione e la gestione dei rischi generati o subiti dallo stesso.

Il Collegio Sindacale ha la responsabilità della vigilanza, nei termini previsti dalla legge, sull'osservanza delle disposizioni stabilite nel Decreto.

Indipendenza della società di revisione e controllo della qualità

Siamo indipendenti in conformità ai principi in materia di etica e di indipendenza del *Code of Ethics for Professional Accountants* emesso dall'*International Ethics Standards Board for Accountants*, basato su principi fondamentali di integrità, obiettività, competenza e diligenza professionale, riservatezza e comportamento professionale. La nostra società di revisione applica l'*International Standard on Quality Control 1 (ISQC Italia 1)* e, di conseguenza, mantiene un sistema di controllo qualità che include direttive e procedure documentate sulla conformità ai principi etici, ai principi professionali e alle disposizioni di legge e dei regolamenti applicabili.

Responsabilità della società di revisione

È nostra la responsabilità di esprimere, sulla base delle procedure svolte, una conclusione circa la conformità della DNF rispetto a quanto richiesto dal Decreto e ai GRI Standards. Il nostro lavoro è stato svolto secondo quanto previsto dal principio "*International Standard on Assurance Engagements ISAE 3000 (Revised) - Assurance Engagements Other than Audits or Reviews of Historical Financial Information*" (di seguito "*ISAE 3000 Revised*"), emanato dall'*International Auditing and Assurance Standards Board* (IAASB) per gli incarichi di *limited assurance*. Tale principio richiede la pianificazione e lo svolgimento di procedure al fine di acquisire un livello di sicurezza limitato che la DNF non contenga errori significativi. Pertanto, il nostro esame ha comportato un'estensione di lavoro inferiore a quella necessaria per lo svolgimento di un esame completo secondo l'ISAE 3000 Revised ("*reasonable assurance engagement*") e, conseguentemente, non ci consente di avere la sicurezza di essere venuti a conoscenza di tutti i fatti e le circostanze significativi che potrebbero essere identificati con lo svolgimento di tale esame.

Le procedure svolte sulla DNF si sono basate sul nostro giudizio professionale e hanno compreso colloqui, prevalentemente con il personale della società responsabile per la predisposizione delle informazioni presentate nella DNF, nonché analisi di documenti, ricalcoli ed altre procedure volte all'acquisizione di evidenze ritenute utili.

In particolare, abbiamo svolto le seguenti procedure:

1. Analisi dei temi rilevanti in relazione alle attività e alle caratteristiche del Gruppo rendicontati nella DNF, al fine di valutare la ragionevolezza del processo di selezione seguito alla luce di quanto previsto dall'art. 3 del Decreto e tenendo presente lo standard di rendicontazione utilizzato.
2. Analisi e valutazione dei criteri di identificazione del perimetro di consolidamento, al fine di riscontrarne la conformità a quanto previsto dal Decreto.
3. Comparazione tra i dati e le informazioni di carattere economico-finanziario inclusi nella DNF e i dati e le informazioni inclusi nel Bilancio Consolidato del Gruppo.
4. comprensione dei seguenti aspetti:
 - modello aziendale di gestione e organizzazione dell'attività del Gruppo, con riferimento alla gestione dei temi indicati nell'art. 3 del Decreto;
 - politiche praticate dall'impresa connesse ai temi indicati nell'art. 3 del Decreto, risultati conseguiti e relativi indicatori fondamentali di prestazione;
 - principali rischi, generati o subito connessi ai temi indicati nell'art. 3 del Decreto.

Relativamente a tali aspetti sono stati effettuati inoltre i riscontri con le informazioni contenute nella DNF e effettuate le verifiche descritte nel successivo punto 5, lett. a).

5. Comprensione dei processi che sottendono alla generazione, rilevazione e gestione delle informazioni qualitative e quantitative significative incluse nella DNF.

In particolare, abbiamo svolto interviste e discussioni con il personale della Direzione di Biesse S.p.A. e con il personale di HSD S.p.A., Bre.Ma. Brenna Macchine S.r.l., Biesse Manufacturing Co. Pvt. Ltd., Biesse America Inc. e Dongguan Korex Machinery Co. Ltd. e abbiamo svolto limitate verifiche documentali, al fine di raccogliere informazioni circa i processi e le procedure che supportano la raccolta, l'aggregazione, l'elaborazione e la trasmissione dei dati e delle informazioni di carattere non finanziario alla funzione responsabile della predisposizione della DNF.

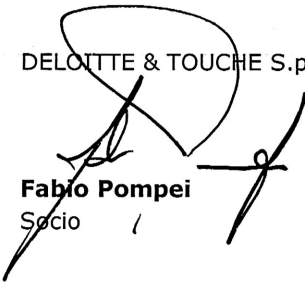
Inoltre, per le informazioni significative, tenuto conto delle attività e delle caratteristiche del Gruppo:

- a livello di capogruppo e società controllate:
 - a) con riferimento alle informazioni qualitative contenute nella DNF, e in particolare a modello aziendale, politiche praticate e principali rischi, abbiamo effettuato interviste e acquisito documentazione di supporto per verificarne la coerenza con le evidenze disponibili;
 - b) con riferimento alle informazioni quantitative, abbiamo svolto sia procedure analitiche che limitate verifiche per accertare su base campionaria la corretta aggregazione dei dati.
- per le seguenti società, Biesse S.p.A., HSD S.p.A. e Bre.Ma. Brenna Macchine S.r.l., che abbiamo selezionato sulla base delle loro attività, del loro contributo agli indicatori di prestazione a livello consolidato e della loro ubicazione, abbiamo effettuato visite in loco nel corso delle quali ci siamo confrontati con i responsabili e abbiamo acquisito riscontri documentali circa la corretta applicazione delle procedure e dei metodi di calcolo utilizzati per gli indicatori.

Conclusioni

Sulla base del lavoro svolto, non sono pervenuti alla nostra attenzione elementi che ci facciano ritenere che la DNF del Gruppo relativa all'esercizio chiuso al 31 dicembre 2018 non sia stata redatta, in tutti gli aspetti significativi, in conformità a quanto richiesto dagli articoli 3 e 4 del Decreto e ai GRI Standards.

DELOITTE & TOUCHE S.p.A.


Fabio Pompei
Socio

Roma, 25 marzo 2019