

Bonterra annonce une augmentation significative des ressources minérales aux gîtes Bachelor et Moroy détenu à 100 % et fourni une mise à jour corporative

Val-d'Or, QC – 1^{er} avril 2026 – Ressources Bonterra Inc. (TSX-V : BTR, OTCQX : BONXF, FSE : 9BR2) (« Bonterra » ou la « Compagnie ») a le plaisir d'annoncer une mise à jour de l'estimation des ressources minérales (les « ERM 2026 ») pour les gîtes Bachelor et Moroy. Les ERM 2026 ont été préparées indépendamment par P&E Mining Consultants Inc. (« P&E ») conformément au Règlement 43-101 sur l'information concernant les projets miniers (« NI 43-101 ») et sont en vigueur en date du 18 février 2026.

Faits Saillants:

- Les **ERM 2026 combinées de Bachelor et Moroy totalisent 228 000 onces** (« koz ») de ressources minérales mesurées et indiquées, à une teneur moyenne de 3,98 g/t Au, contenues dans 1,78 millions de tonnes (« Mt »), ainsi que **133 koz** de ressources minérales présumées, à une teneur moyenne de 4,23 g/t Au, contenues dans 0,978 Mt.
- Le nombre total d'onces d'or contenues a **augmenté de 42 % dans les ressources minérales mesurées et indiquées et de 28 % dans les ressources minérales présumées** par rapport aux estimations des ressources minérales de 2021 (les « ERM 2021 »).
- ERM de Bachelor (souterrain) : **113 koz de ressources minérales mesurées et indiquées** à une teneur de 3,87 g/t Au dans 0,905 Mt, et **28 koz de ressources minérales présumées** à une teneur de 4,45 g/t Au dans 0,197 Mt.
- ERM de Moroy (souterrain) : **115 koz de ressources minérales mesurées et indiquées** à une teneur de 4,10 g/t Au dans 0,875 Mt, et **105 koz de ressources minérales présumées** à une teneur de 4,18 g/t Au dans 0,781 Mt.

Marc-André Pelletier, Président et Chef de la direction a commenté: « La découverte de l'extension de la zone minéralisée Hewfran l'année dernière, combinée aux sondages supplémentaires réalisés depuis 2021, a permis à P&E de produire une mise à jour des ERM des gîtes Bachelor et Moroy, détenus à 100 %. L'augmentation des ERM sur notre concession et bail minier, situés à proximité de l'usine Bachelor, est significative, avec désormais plus de 113 000 onces d'or dans la catégorie Mesurée et Indiquée. Il est important de noter que toutes les ressources minérales se trouvent à moins de 900 mètres du complexe de l'usine Bachelor, offrant ainsi une opportunité stratégique pour avancer vers la relance des opérations minières en tirant parti d'infrastructures déjà autorisées. La Compagnie a l'intention de débiter prochainement son programme d'exploration 2026 à Desmaraisville, qui visera à continuer de tester des cibles à fort potentiel. »

Détails et paramètres de l'ERM 2026

Analyses des données

- Les ERM de 2026 incluent les nouveaux sondages réalisés par Bonterra de 2023 à 2025, comprenant 9 799 m forés avec 3 197 analyses à Bachelor et 7 962 m forés avec 1 663 analyses à Moroy.
- Au total, 2 432 sondages et 379 577 m forés avec 60 436 analyses sont pris en compte pour le gîte Bachelor, et 579 sondages et 150 886 m forés avec 18 185 analyses pour le gîte Moroy.

- Révision des teneurs d'écrêtage (capping) pour certaines zones minéralisées en fonction des regroupements géologiques et structuraux.
- L'application d'une stratégie de classification plus robuste, basée sur les observations, les registres historiques de la mine, l'analyse de carottes orientées et une nouvelle étude de variographie.

Modélisation et interprétation géologique

- Nouvelle modélisation basée sur des interprétations utilisant des sondages avec carottes orientées, incluant la nouvelle zone Hewfran, ainsi que la modélisation des solides de Bachelor, reflétant une meilleure compréhension du gîte par rapport à 2021.
- Nouvelle itération du modèle de blocs qui prend en compte la révision des teneurs de coupure et de la hausse du prix des métaux.
- Augmentation de la largeur minimale d'exploitation de 1,20 m à 1,75 m, ce qui est davantage conforme aux normes de l'industrie.
- Tous les blocs situés dans les zones souterraines de l'ERM 2026 sont contraints par des formes de chantier optimisées conformément aux recommandations des lignes directrices de l'ICM '*Estimation of Mineral Resources and Mineral Reserves Best Practice Guidelines*'.

Le tableau ci-dessous présente la comparaison entre les ERM de 2021 et celles de 2026 :

Tableau 1: Bachelor-Moroy comparaison des ressources minérales de 2021 avec celles de 2026

Catégories	2026 ERM		
	Tonnes (000t)	Teneur (g/t)	Onces - Au (000 oz Au)
BACHELOR - MOROY			
Sous Terre			
Mesurées	927	4,03	120
Indiquées	853	3,93	108
Mesurées & Indiquées	1 780	3,98	228
Présumées	978	4,23	133

Notes:

1. Les ERM de 2021 sont estimées en utilisant une teneur de coupure de 2,6 g/t Au pour l'exploitation souterraine.
2. Les ERM souterraines de 2021 n'étaient pas contraintes par la forme des chantiers.
3. Les ERM de 2026 sont estimées en utilisant une teneur de coupure de 2,0 g/t Au pour les chantiers souterrains, ce qui contraint tous les blocs déclarés.
4. Les ERM de 2021 et de 2026 sont estimées sur la base de prix de l'or à long terme de 1 600 \$US/oz et 2 850 \$US/oz, respectivement.
5. Les taux de change utilisés étaient de 0,75 US\$/C\$ pour les ERM de 2021 et de 0,72 US\$/C\$ pour les EERM de 2026.
6. Les chiffres peuvent ne pas correspondre exactement en raison des arrondis.

ERM GÎTE BACHELOR

Les ERM de Bachelor sont basées sur plus de 31 veines regroupées en 4 ensembles de veines à pendage fort, s'étendant de la surface jusqu'à 1 000 m de profondeur. Des composites de 1 m ont été estimés à l'aide de la méthode d'interpolation par l'inverse de la distance ("ID3") en effectuant trois passes (voir Tableau 2). Les ressources minérales mesurées ont été définies à proximité des travaux historiques et définies à partir de trois sondages espacés jusqu'à 15 m. Les ressources minérales indiquées sont limitées aux zones définies par trois sondages espacés jusqu'à 30 m. Les ressources minérales présumées représentent les zones avec un espacement des sondages jusqu'à 60 m. Les ressources minérales sont déclarées à l'intérieur d'enveloppes souterraines construites avec une épaisseur minimale de 1,75 m et une teneur de coupure en or de 2,0 g/t Au, limitées aux zones de minéralisation continue.

Les ressources minérales ont été éliminées à l'intérieur d'un rayon de 5 m autour des chantiers exploités. De plus, un volume tampon de 2 m a été créé autour de tous les solides minéralisés afin d'inclure toute teneur marginale pour l'optimisation des chantiers sous terre et la dilution interne. Tous les blocs à l'intérieur des enveloppes optimisées des chantiers ont été inclus dans l'estimation des ressources minérales avec une teneur de coupure de zéro.

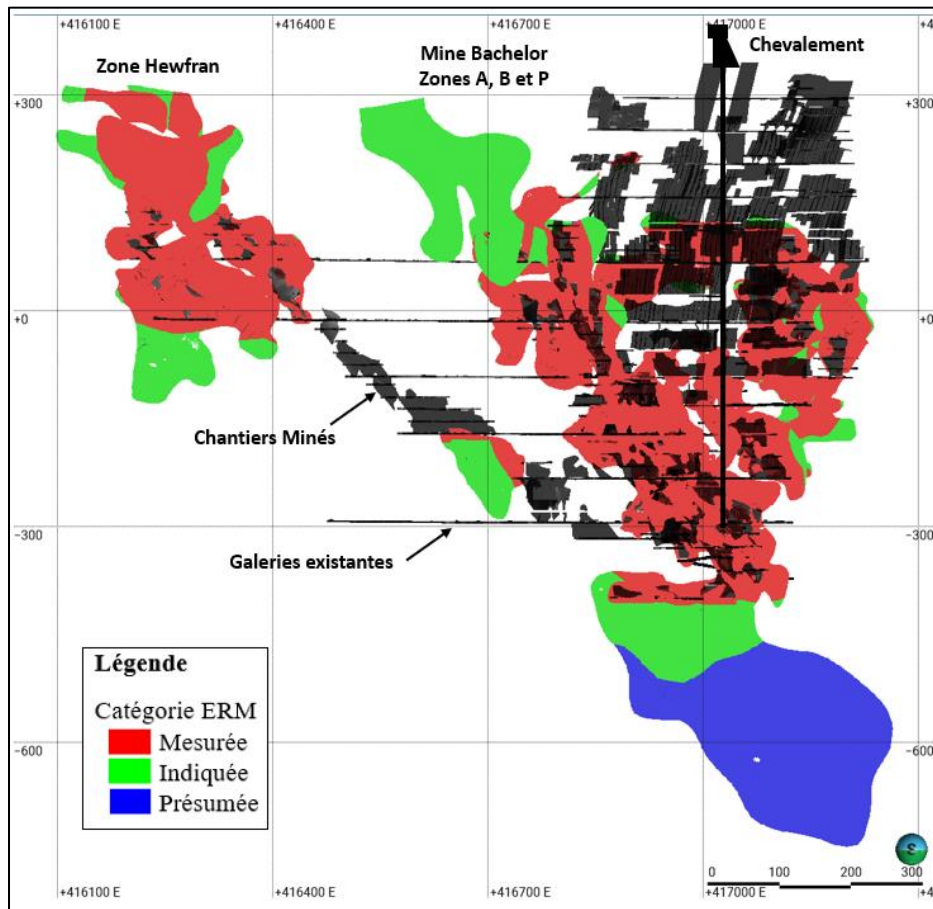
Tableau 2: ERM 2026 Gîte Bachelor

2026 ERM			
Catégories	Tonnes (000t)	Teneur (g/t)	Onces - Au (000 oz Au)
BACHELOR			
Sous Terre			
Mesurées	677	3,99	87
Indiquées	228	3,53	26
Mesurées & Indiquées	905	3,87	113
Présumées	197	4,45	28

Notes:

1. Les définitions CIM ont été respectées pour les ressources minérales.
2. Les ressources minérales sont présentées sans dilution externe et in situ, et sont considérées comme ayant des perspectives raisonnables d'extraction économique éventuelle. Les ressources minérales souterraines sont contraintes par des enveloppes de chantiers exploitables.
3. Les chantiers souterrains des ressources minérales sont optimisés avec une teneur de coupure de 2,0 g/t Au.
4. Les ressources minérales sont estimées en utilisant un prix de l'or à long terme de 2 850 \$US/oz et un taux de change US\$/C\$ de 0,72.
5. Une largeur minimale d'exploitation de 1,75 m a été utilisée.
6. Les ressources minérales ont été éliminées dans un rayon de 5 m autour des chantiers exploités.
7. Les échantillons d'analyse ont été regroupés en composites de 1 m de longueur à l'intérieur des enveloppes de minéralisation. Une valeur de 0,001 g/t Au a été appliquée pour les carottes non analysées.
8. L'écritage des teneurs élevées a été effectué sur les composites et déterminé par une analyse statistique par zone pour l'or. Les seuils d'écritage variaient de 40 g/t à 45 g/t Au et ont été appliqués aux composites à l'intérieur de chaque solide spécifique.
9. Les valeurs de densité apparente appliquées aux différentes zones minéralisées variaient de 2,79 à 2,82 t/m³, basées sur les mesures prises à partir des carottes forées sur site, avec une moyenne de 2,81 t/m³ utilisée pour la déclaration.
10. L'interpolation par blocs ID3 a été utilisée.
11. Les estimations de teneur sont basées sur des blocs parents de 2 m × 4 m × 4 m avec des sous-blocs allant jusqu'à 0,25 m × 1 m × 1 m. Les paramètres de recherche ont été déterminés par variographie.
12. Les chiffres peuvent ne pas correspondre exactement en raison des arrondis.

Figure 1: ERM 2026 Bachelor vue longitudinale regardant vers le nord



ERM Gîte Moroy

Les ERM de Moroy sont basées sur plus de 11 structures et amas de veines regroupés en 2 ensembles structurels. Les estimations de teneur du modèle de blocs sont contrôlées par les interprétations géologiques/veines et ont été réalisées à l'aide d'une méthode d'interpolation ID3 en effectuant trois passes sur des composites de 1 m échantillonnés (voir Tableau 3). Les ressources minérales mesurées ont été définies à partir de trois sondages espacés jusqu'à 15 m. Les ressources minérales indiquées sont limitées aux zones définies par trois sondages espacés jusqu'à 30 m. Les ressources minérales présumées représentent les zones avec un espacement entre les sondages allant jusqu'à 60 m. Les ressources minérales sont déclarées à l'intérieur d'enveloppes souterraines construites avec une épaisseur minimale de 1,75 m et une teneur de coupure de 2,0 g/t Au, limitées aux zones de minéralisation continue. Les ressources minérales ont été enlevées à l'intérieur d'un rayon de 5 m autour des chantiers exploités. De plus, un volume tampon de 2 m a été créé autour de tous les solides minéralisés afin d'inclure toute teneur marginale pour l'optimisation des chantiers souterrains et la dilution interne. Tous les blocs à l'intérieur des enveloppes optimisées des chantiers souterrains ont été inclus dans l'estimation des ressources minérales avec une teneur de coupure de zéro. Un pilier de couronne de 50 m sous la base du mort terrain a été exclu des ressources minérales.

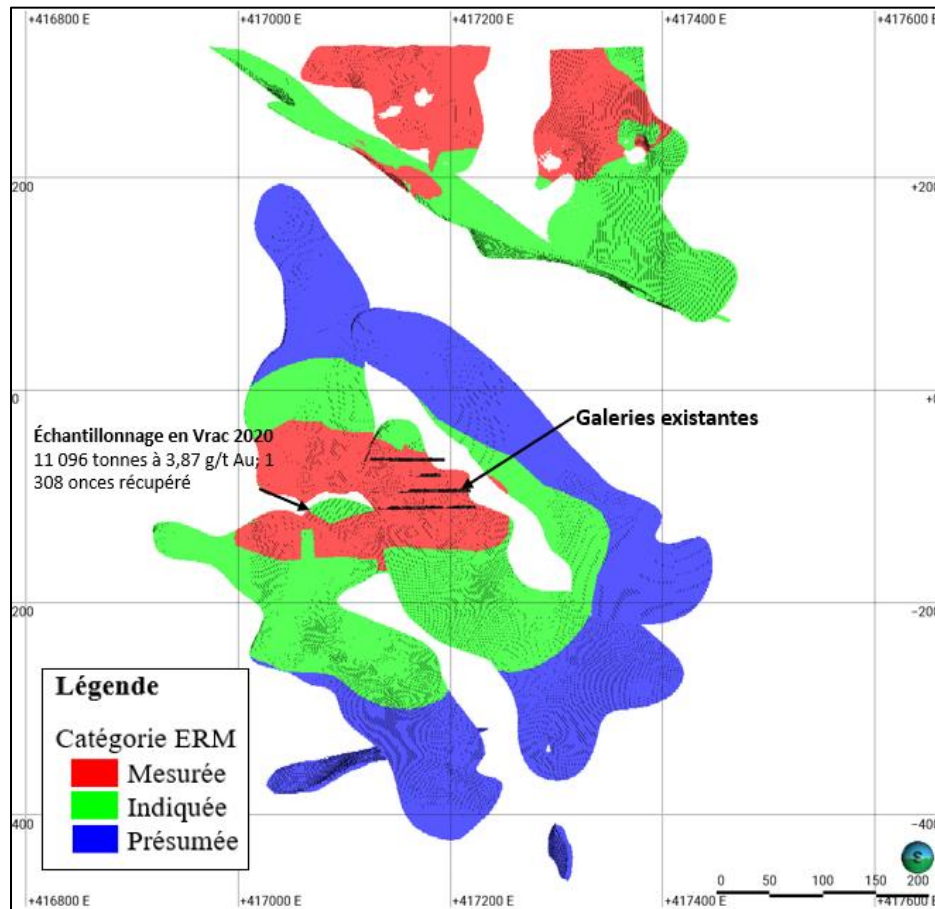
Tableau 3: ERM 2026 gîte Moroy

2026 ERM			
Catégories	Tonnes (000t)	Teneur (g/t)	Onces - Au (000 oz Au)
MOROY			
Sous Terre			
Mesurées	250	4,14	33
Indiquées	625	4,08	82
Mesurées & Indiquées	875	4,10	115
Présumées	781	4,18	105

Notes:

1. Les définitions CIM ont été respectées pour les ressources minérales.
2. Les ressources minérales sont présentées sans dilution externe et in situ, et sont considérées comme ayant des perspectives raisonnables d'extraction économique éventuelle. Les ressources minérales souterraines sont contraintes par des enveloppes de chantiers potentiellement exploitables.
3. Les ressources minérales souterraines sont estimées avec une teneur de coupure de 2,0 g/t Au.
4. Les ressources minérales sont estimées en utilisant un prix de l'or à long terme de 2 850 \$US/oz et un taux de change US\$/C\$ de 0,72.
5. Une largeur minimale d'exploitation de 1,75 m a été utilisée.
6. Les ressources minérales ont été enlevées dans un rayon de 5 m autour des chantiers exploités.
7. Les échantillons d'analyse ont été regroupés en composites de 1 m de longueur à l'intérieur des enveloppes de minéralisation. Une valeur de 0,001 g/t Au a été appliquée dans les cas où la carotte de sondage n'a pas été analysée.
8. L'écérêtage des teneurs élevées a été effectué sur les composites et déterminé par une analyse statistique par zone pour l'or. Un seuil d'écérêtage de 30 g/t a été appliqué aux composites à l'intérieur de chaque solide spécifique.
9. Les valeurs de densité apparente appliquées aux différentes zones minéralisées variaient de 2,68 à 2,87 t/m³, basées sur les mesures prises à partir des carottes forées sur le site, avec une moyenne de 2,80 t/m³ utilisée pour la déclaration.
10. L'interpolation par blocs ID3 a été utilisée.
11. Les estimations de teneur sont basées sur des blocs parents de 2 m × 4 m × 4 m avec des sous-blocs allant jusqu'à 0,25 m × 1 m × 1 m. Les paramètres de recherche ont été déterminés par variographie.
12. Un pilier de couronne de 50 m a été appliqué à Moroy.
13. Les totaux peuvent ne pas concorder en raison des arrondis.

Figure 2: ERM 2026 Moroy vue longitudinale regardant vers le nord



Validation et sommaire

Les domaines minéralisés ont été initialement développés par Bonterra, puis révisés, modifiés et approuvés par P&E. Tous les domaines de ressources minérales ont été définis à l'intérieur du logiciel Leapfrog Geo™ et les estimations de teneur des sous-blocs ont été réalisées dans Leapfrog Edge™. Les formes souterraines contraignantes pour Bachelor et Moroy ont été optimisées à l'aide du logiciel Deswik™ Stope Optimizer. En plus des techniques standard de validation de bases de données, des procédures de validation des solides et des modèles de blocs ont été appliquées pour tous les gîtes, incluant : la confirmation du volume des solides vs volume des blocs, les comparaisons statistiques avec les composites et les estimations par plus proche voisin, les diagrammes en bandes, les vérifications visuelles en 3D, en vues longitudinales, en coupe et en plan, et la confirmation des rapports entre logiciels.

La personne qualifiée ("QP") estime que la modélisation géologique, l'estimation des teneurs et la classification des ressources minérales prises en compte dans ces estimations des ressources minérales sont conformes aux pratiques de l'industrie et alignées sur les lignes directrices de l'ICM 'Estimation of Mineral Resources and Mineral Reserves Best Practices', comme recommandé par le Règlement 43-101 des Autorités canadiennes en valeurs mobilières. Les ressources minérales ne constituent pas des réserves minérales et n'ont pas démontré de viabilité économique.

Des informations complémentaires concernant les ERM 2026, ainsi que les principales hypothèses, paramètres et méthodes utilisées pour estimer les ressources minérales des gîtes Bachelor et Moroy, seront disponibles sur SEDAR+ (www.sedarplus.ca) sous le profil de l'émetteur de la Société, dans les 45 jours suivant la publication de ce communiqué, conformément au Règlement 43-101.

Mise à jour corporative

Le communiqué de presse de la Société daté du 23 mars 2026 faisait état d'une facilité de crédit (la « facilité de crédit ») accordée par certains fonds gérés par Wexford Capital LP pour un montant total de 5 000 000 \$ CA. La Société souhaite fournir les informations complémentaires suivantes concernant cette facilité de crédit non garantie. Aucune prime en titres ni autre commission d'intermédiaire ne sera versée dans le cadre de la facilité de crédit, à l'exception des frais d'engagement de 100 000 \$ CA déjà divulgués.

Personne qualifiée indépendante

L'estimation des ressources minérales a été préparée par P&E. La QP a examiné et approuvé le contenu de ce communiqué. Le professionnel qualifié indépendant Antoine Yassa, géo., OGQ, de P&E, a préparé et supervisé l'élaboration des informations techniques relatives à cette estimation des ressources minérales.

Personne qualifiée et Contrôle Qualité/Assurance Qualité (QA/QC) de Bonterra

M. Donald Trudel, géo. (OGQ #813), directeur de la géologie pour la Compagnie, a examiné et approuvé les informations techniques contenues dans ce communiqué. M. Trudel est un professionnel qualifié tel que défini par le Règlement 43-101 des Autorités canadiennes en valeurs mobilières sur les normes de divulgation pour les projets miniers.

Les analyses d'or des carottes de forage des projets Bachelor et Moroy sont effectuées au laboratoire de la mine Bachelor, chez Actlabs (Ste-Germaine-Boulé), AGAT Laboratories et MSALABS, tous situés à Val-d'Or, Québec. Le laboratoire de la société ainsi que les laboratoires externes appliquent un programme rigoureux d'Assurance Qualité / Contrôle Qualité (QAQC) conforme aux normes de l'industrie. Les analyses sont réalisées par dosage au feu avec finition par absorption atomique (A.A.) au laboratoire de la mine Bachelor et avec finition gravimétrique pour les teneurs supérieures à 10 g/t Au chez Actlabs et AGAT Laboratories. Des échantillons blancs, des doublons et des matériaux de référence certifiés sont insérés dans la chaîne d'échantillonnage pour surveiller la performance du laboratoire. Au laboratoire MSALABS, les échantillons sont broyés jusqu'à une taille de particule telle que 70 % passent à travers un tamis de deux millimètres, puis une portion de 500 grammes est prélevée pour l'analyse de l'or par rayonnement gamma (PhotonAssay™). Conformément à la procédure interne de MSALABS, des échantillons blancs et des matériaux de référence certifiés sont systématiquement insérés dans la séquence d'analyse. MSALABS exploite plusieurs laboratoires à travers le monde et détient l'accréditation ISO-17025 pour de nombreuses méthodes de détermination de métaux, y compris la méthode PhotonAssay. Le programme QAQC de la société exige qu'au moins 5 % des échantillons soient analysés par un laboratoire indépendant. Ces échantillons de vérification sont envoyés au laboratoire d'ALS Minerals situé à Val-d'Or, Québec. Les vérifications montrent un degré élevé de corrélation avec les résultats du laboratoire principal.

À PROPOS DE P&E MINING CONSULTANT

P&E, fondée en 2004, fournit des services de consultation en géologie et en ingénierie minière, incluant la rédaction de rapports techniques, les estimations de ressources minérales, les études économiques préliminaires (EEP) et les études de préfaisabilité. La société collabore également avec de grands cabinets de conseil pour des coentreprises dans le cadre d'études de faisabilité. L'expérience de P&E couvre plus de 480 rapports techniques sur les diamants et la plupart des gisements métalliques, incluant l'or, l'argent, les métaux de base, les PGM et le fer, pour des gisements à ciel ouvert et souterrain. Les logiciels utilisés incluent Gemcom, Leapfrog, Whittle, NPV Scheduler, Vulcan, Ventsim, AutoCAD et Deswik. Les 22 associés de P&E possèdent une expertise en interprétation géologique, modélisation géologique 3D, rédaction de rapports techniques, estimation des ressources et réserves minérales, évaluation de propriétés, conception de mines, planification de production, estimation des coûts d'exploitation et d'investissement, ainsi qu'en génie métallurgique.

À PROPOS DE BONTERRA

Bonterra est une société canadienne d'exploration aurifère disposant d'un portefeuille d'actifs d'exploration avancés, soutenus par une installation de traitement centralisée située au Québec, Canada. Les actifs de la Compagnie comprennent les gîtes aurifères Gladiator, Barry⁽¹⁾, Moroy et Bachelor détiennent collectivement 16,8 millions de tonnes (« **Mt** ») à une teneur moyenne de 3,02 g/t Au, pour 1,63 million d'onces (« **Moz** ») de ressources minérales mesurées et indiquées, ainsi que 15,6 Mt à une teneur moyenne de 4,32 g/t Au, pour 2,17 Moz de ressources minérales présumées.

En novembre 2023, la Société a conclu un accord d'acquisition progressive et de coentreprise avec Minière Osisko Inc. pour les propriétés Urban-Barry (l'« **Accord de Coentreprise** »), incluant les gîtes Gladiator et Barry. En octobre 2024, Gold Fields Ltd, par l'intermédiaire d'une filiale canadienne détenue à 100 %, a finalisé l'acquisition de Minière Osisko pour 2,16 milliards de dollars canadiens. Gold Fields Ltd est désormais la contrepartie de l'Accord de Coentreprise et peut continuer à acquérir une participation de 70 % dans la coentreprise en réalisant 30 millions de dollars canadiens de dépenses de travail au plus tard en novembre 2026 (y compris les dépenses engagées par Minière Osisko avant octobre 2024). Cette transaction stratégique illustre l'engagement de Bonterra à faire progresser ses actifs d'exploration, marquant une étape significative vers le développement.

(1) Voir notre communiqué de presse du 23 février 2026, intitulé « Bonterra annonce une croissance significative des ressources minérales aux gisements Barry et Gladiator » pour plus de détails.

POUR PLUS AMPLES RENSEIGNEMENTS

Marc-André Pelletier, Président et chef de la direction et administrateur
ir@btrgold.com

2872 Chemin Sullivan , Bureau 2, Val-d'Or, Québec J9P 0B9
819-825-8678 | site Web: www.btrgold.com

La Bourse de croissance TSX ni son prestataire de services de réglementation n'assume aucune responsabilité quant à la pertinence ou à l'exactitude de ce communiqué.

Mise en garde concernant les énoncés prospectifs

Ce communiqué contient des énoncés prospectifs au sens des lois sur les valeurs mobilières applicables. Tous les énoncés autres que ceux de faits historiques peuvent être prospectifs et sont souvent identifiés par des termes tels que « peut », « devra », « planifie », « s'attend à », « anticipe », « estime » et « a l'intention de ». Les énoncés prospectifs de ce communiqué comprennent, sans s'y limiter, des déclarations concernant les activités de forage prévues, les objectifs de forage profond au gîte Barry, et la capacité de Gold Fields Ltd à réaliser les dépenses restantes prévues dans le cadre de l'Accord de Coentreprise.

Ces énoncés reposent sur des hypothèses jugées raisonnables par la direction, notamment des hypothèses concernant les plans d'exploration, les budgets, les calendriers, les approbations réglementaires et la poursuite des travaux par Gold Fields Ltd. Toutefois, les énoncés prospectifs comportent des risques connus et inconnus, des incertitudes et d'autres facteurs qui peuvent faire en sorte que les résultats réels diffèrent de manière significative. Parmi ces risques figurent, sans s'y limiter, les modifications des plans d'exploration, des résultats différents de ceux anticipés, des défis opérationnels ou d'obtention de permis, la capacité des parties à compléter la coentreprise, le calendrier et l'achèvement des dépenses prévues, la nature spéculative de l'exploration minérale, les fluctuations des prix des matières premières et la disponibilité de financement. Des informations supplémentaires sur ces risques sont disponibles dans les documents déposés par la Société sur www.sedarplus.ca.

Les lecteurs sont invités à ne pas accorder une confiance excessive aux énoncés prospectifs. La Compagnie ne s'engage pas à mettre à jour un énoncé prospectif, sauf si la loi applicable en matière de valeurs mobilières l'exige. Tous les énoncés prospectifs contenus dans ce communiqué sont expressément qualifiés par la présente mise en garde.