

股票代碼：2008

查詢年報網址：<http://newmops.tse.com.tw>



高興昌鋼鐵股份有限公司

KAO HSING CHANG IRON & STEEL CORP.

2012

Annual Report

中華民國 101 年 年報

中華民國102年5月23日 刊印

● 本公司網址：<http://www.khc.com.tw>

● 總公司、分公司及工廠之地址及電話：

名稱	地址	電話
總公司	高雄市鼓山區中華一路318號	(07)5556111
台北分公司	台北市涼洲街62號	(02)25530987
永安廠 (冷軋廠)	高雄市永安區永安工業區永工一路6號	(07)6229601
屏東分公司 (鋼管廠)	屏東縣枋寮鄉屏南工業區永翔路2號	(08)8668800

● 發言人

姓名：林子惠
職稱：財會部經理
電話：(07)555-6111
電子信箱：fina01@mail.khc.com.tw

● 代理發言人

姓名：劉欽琳
職稱：稽核部經理
電話：(07)555-6111
電子信箱：khc42@mail.khc.com.tw

● 辦理股票過戶機構

名稱：高興昌鋼鐵股份有限公司股務課
地址：台北市涼洲街62號
電話：(02)25536052・25536053
網址：tp104@mail.khc.com.tw

● 最近年度財務報告簽證會計師：

姓名：楊博任、陳惠媛
名稱：安侯建業聯合會計師事務所
地址：高雄市前金區中正四路211號12樓之6
電話：(07)213-0888
網址：dchen3@kpmg.com.tw

● 海外有價證券掛牌買賣之交易場所名稱及查詢該海外有價證券資訊之方式：
：無。

目錄 Contents

壹	致股東報告書	1
貳	公司簡介	2
	一、設立日期	
	二、公司沿革	
參	公司治理報告	3
	一、組織系統	
	二、董事、監察人、總經理、副總經理、協理、各部門及分支機構主管資料	
	三、公司治理運作情形	
	四、會計師公費資訊	
	五、更換會計師資訊	
	六、公司董事長、總經理、負責財務或會計事務之經理人，最近一年內曾任職於簽證會計師所屬事務所或其關係企業者	
	七、董事、監察人、經理人及大股東股權變動情形	
	八、持股比例占前十名之股東，其相互間之關係資料	
	九、綜合持股比例	
	十、主要股東名單	
肆	募資情形	33
	一、資本及股份	
	二、公司債等辦理情形	
	三、資金運用計畫執行情形	
伍	營運概況	37
	一、業務內容	
	二、市場及產銷概況	
	三、最近二年度及截至年報刊印日止從業員工資料	
	四、環境支出訊息	
	五、勞資關係	
	六、重要契約	

陸 財務概況

53

-
- 一、最近五年度簡明資產負債表及綜合損益表資料
 - 二、最近五年度財務分析
 - 三、最近年度財務報告之監察人審查報告
 - 四、最近年度財務報告
 - 五、公司及其關係企業最近年度及截至年報刊印日止，如有發生財務週轉困情事，應刊明其對本公司財務狀況之影響

柒 財務狀況及財務績效之檢討分析與評估風險事項

119

-
- 一、財務狀況
 - 二、財務績效
 - 三、現金流量
 - 四、最近年度重大資本支出對財務業務之影響
 - 五、最近年度轉投資政策，其獲利或虧損之主要原因，改善計畫及未來一年投資計畫
 - 六、風險事項分析評估
 - 七、其他重要事項

捌 特別記載事項

125

-
- 一、關係企業相關資料
 - 二、最近年度及截至年報刊印日止，私募有價證券辦理情形，應揭露股東會或董事會通過日期與數額、價格訂定之依據及合理性，特定人選擇之方式及辦理私募之必要理由
 - 三、最近年度及截至年報刊印止子公司持有或處分本公司股票情形
 - 四、其他必要補充說明事項

玖 最近年度截至年報刊印日止，如發生證券交易法第三十六條第二項第二款所定對股東權益或證券價格有重大影響之事項

125

壹、致股東報告書

各位股東女士、先生：

首先感謝各位股東對公司的支持及勉勵，在此分別就101年度之營業概況與今年度之營業計畫提出報告：

去年鋼鐵景氣低迷且供過於求，廠商紛紛減產及降低庫存因應，致市況交易清淡及售價不敷成本窘境。本公司冷軋廠於101年6月份起暫停生產；鋼管廠戮力維持運作，但資金短絀，生產量減少，因此，營業額滑落。

今年營運方針，為積極活化土地資產，公司於上半年陸續處分高雄市青海段及意誠段部分土地，整體營運朝向低負債經營、加強鋼管廠產能及鋼材貿易部份，俾利公司永續經營。相信在積極活化土地資產下，以及經由全體同仁勤奮努力，應能達成今年營運目標，祈盼各位股東繼續給予支持與鼓勵。

最後敬祝各位股東
身體健康，萬事如意

董事長

呂 泰 榮



貳、公司簡介

一、設立日期

中華民國五十五年元月十五日創立。

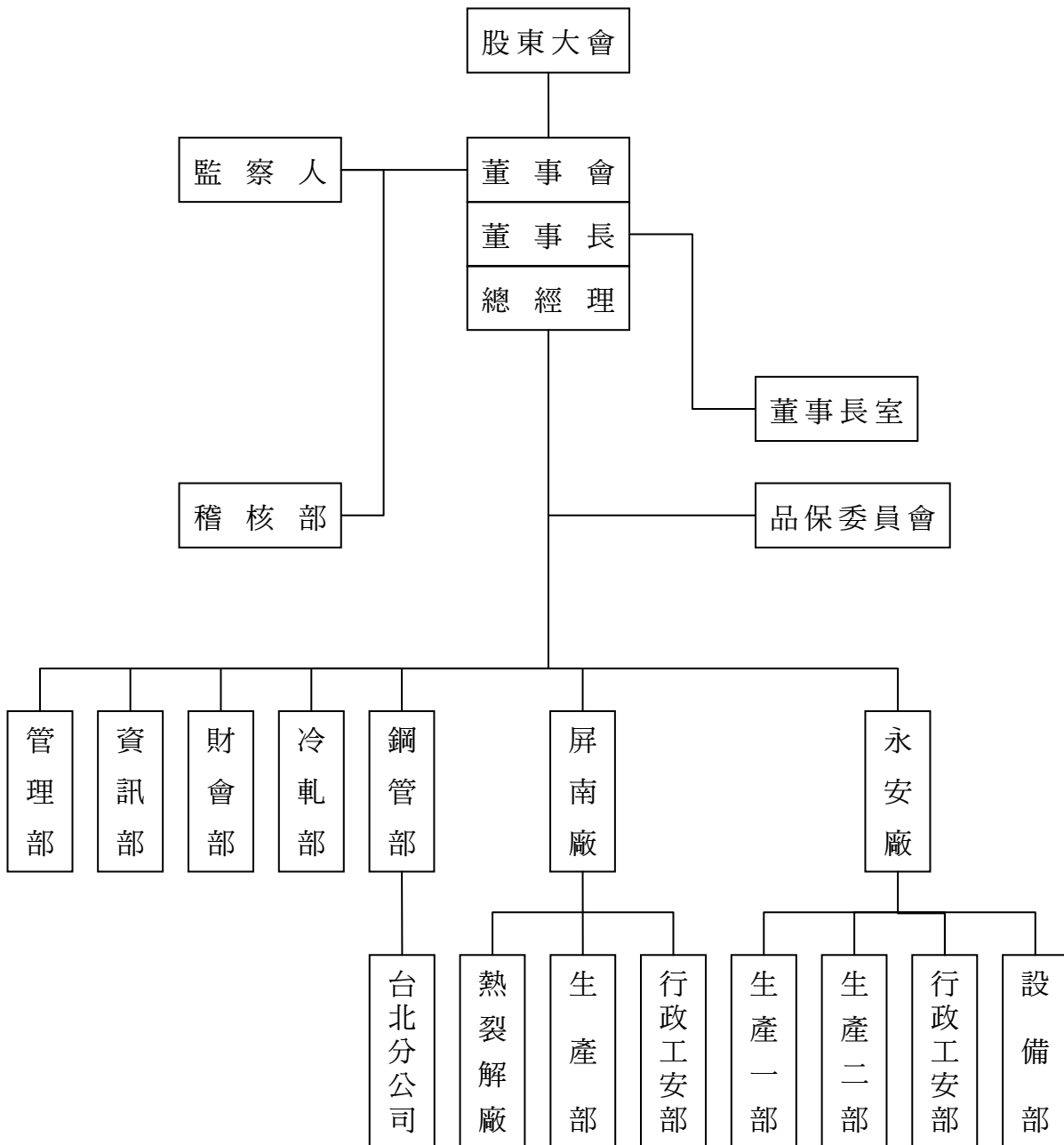
二、公司沿革

- 55年 1月 公司創立於高雄市，資本額新台幣捌拾萬元，以產製鋼管、鋼板及馬口鐵等項產品為主，是時推選呂特興先生為董事長。
- 57年 6月 榮獲經濟部中央標準局鍍鋅鋼管正字標記。
- 64年 2月 合併高興鋼鐵公司，資本額新台幣貳億元。
- 64年 6月 中華冷壓廠試俾完成，正式產製冷軋鋼捲。
- 64年 9月 董監事改選一致推崇呂擇賞先生為董事長。
- 66年 6月 增設API 6"~16"製管車。
- 70年10月 榮獲美國石油協會(API)授權使用5L高壓輸油管製造。
- 72年 5月 永安廠試俾完成，正式加入冷軋鋼捲生產。
- 74年 7月 增設SAW潛弧焊接大型管設備，可產製18"~60"鋼管。
- 77年 1月 永安廠購置六段式冷軋及調質設備。
- 77年12月 公司股票正式掛牌上市，資本額新台幣壹拾陸億元。
- 82年 7月 購買屏南工業區土地32.228公頃，供中華廠遷廠之用。
- 85年 1月 鋼管廠榮獲國際標準品質保證制度ISO 9001認可登錄。
- 85年 5月 永安廠冷軋產品榮獲國際標準品質保證制度ISO 9001認可登錄。
- 85年 9月 董監事改選一致推崇呂擇賞先生為董事長。
- 88年 5月 永安廠通過ISO 14001驗證。
- 88年 6月 董監事改選一致推崇呂擇賞先生為董事長。
- 91年 6月 董監事改選一致推舉呂泰榮先生為董事長。
- 94年 6月 董監事改選一致推舉呂泰榮先生為董事長。
- 96年 4月 永安廠冷軋張力整平機試俾完成。
- 96年 5月 屏南廠申請美國石油協會API-5CT油井管授權核准。
- 97年 4月 永安廠冷軋產品榮獲ISO 9001、ISO 14001及OHSAS 18001認證。
- 101年 7月 董監事改選一致推舉呂泰榮先生為董事長。

參、公司治理報告

一、組織系統

(一)組織系統圖



(二)各主要部門所營業務

董事長室：協助董事長推動經營改善、轉呈文件審查、執行案件追蹤、擬定革新方案；承董事長召開董事會事宜。

稽 核 部：負責公司各單位業務之稽核、其目的為達成營運的效果與效率、財務報導的可靠性及相關法令的遵循。

管 理 部：物料、機器設備及工程等採購業務；人事、工安、法務、警衛、營繕、總務及財產管理等有關業務。

資 訊 部：公司全面電腦化之推動、程式設計、檔案資料維護管理。

財 會 部：會計制度的建立與遵行、會計成本、帳務及稅之處理、經營分析；資金調度等財務狀況的掌控及股務。

鋼 管 部：辦理原料、委外代工採購業務、熱軋、流通、鋼管、鷹架、熱裂解等產品銷售、售後服務徵信及市場調查分析。

冷 軋 部：辦理冷軋產品銷售、售後服務徵信及市場調查分析。

屏 南 廠：鋼管、熱裂解等產品之製造、加工、機器等設備之維護，研發設計、工安、品管及品保等之管理。

永 安 廠：冷軋鋼品等產品之製造、加工、機器等設備之維護，工安、品管及品保等之管理。

二、董事、監察人、總經理、副總經理、協理、各部門及分支機構主管資料

(一)董事、監察人

1. 董事及監察人資料

102年4月28日

職稱 (註1)	姓名	選任日期	任期	初次選任日期 (註2)	選任時持有股份		現在持有股數		配偶、未成年子女 現在持有股份		利用他人名義 持有股份		主要經(學)歷 (註3)	目前兼任本公司及 其他公司之職務	具配偶或二親等以內 關係之其他主管、 董事或監察人		
					股數	持股比率	股數	持股比率	股數	持股比率	股數	持股比率			股數	持股比率	職稱
董事長	呂泰榮	101.7.30	三年	69.06.30	42,386,070	10.0	42,386,070	10.0	440,000	0.10	-	-	東海大學 哲學系	高興工業公司董事	董事 監察人 監察人	呂崇吉 黃禮俊 呂和霖	兄弟 姊夫 姊弟
董事	呂崇吉	101.7.30	三年	69.06.30	22,116,777	5.22	22,116,777	5.22	-	-	-	-	美國南加州 大學	高興工業公司董事長			
董事 代表人	式懋有限公司 勝呂榮峰	101.7.30	三年	69.06.30	187,110 9,683,070	0.04 2.28	187,110 9,683,070	0.04 2.28	10,418	-	-	-	日本東海 大學	1.本公司總經理 2.協昌鋼鐵公司董事			
董事 代表人	高興工業股份有限公司 吳賢明	101.7.30	三年	100.9.27	1,602,909 100,000	0.37 0.02	1,602,909 100,000	0.37 0.02	-	-	-	-	台灣大學 法律系	1.華榮電纜公司董事長 2.第一伸銅公司董事長			
董事 代表人	暉賞有限公司 陳美珍	101.7.30	三年	101.7.30	60,000 0	0.01	200,000 0	0.04	-	-	-	-	文化大學 市政系	中國建築經理公司總經理			
董事 代表人	維陽建設股份有限公司 周水美	101.7.30	三年	101.7.30	100,000 142,000	0.02 0.03	426,000 142,000	0.10 0.03	-	-	-	-	水美溫泉會 館董事長	維陽建設公司董事長			
董事 代表人	高興工業股份有限公司 林子惠	101.7.30	三年	100.9.27	1,602,909 7,025	0.37 -	1,602,909 7,025	0.37 -	2,376	-	-	-	逢甲大學 會計系	1.本公司財會部經理兼發言人 2.協昌鋼鐵公司監察人			
董事 代表人	鴻韋股份有限公司 呂恩彰	101.7.30	三年	69.06.30	212,370 1,766,798	0.05 0.42	212,370 1,766,798	0.05 0.42	-	-	-	-	日本早稻田 大學				
董事 代表人	高興工業股份有限公司 楊邱岳	101.7.30	三年	78.06.16	1,602,909 666,107	0.37 0.16	1,602,909 667,107	0.37 0.16	7,000	-	-	-	高商	1.本公司前任總經理 2.現任本公司顧問			
監察人 代表人	輝達投資股份有限公司 黃禮俊	101.7.30	三年	97.06.25	55,451,250 34,375	13.1 -	55,451,250 34,375	13.1 -	7,986,041	1.88	-	-	中原大學 機械系	1.輝達投資公司董事長 2.高興工業公司副總經理			
監察人 代表人	蘇慈玲	101.7.30	三年	101.7.30	-	-	-	-	-	-	-	-	政大會研所 碩士	光耀會計事務所 會計師			
監察人 代表人	輝達投資股份有限公司 呂和霖	101.7.30	三年	88.06.24	55,451,250 6,329,109	13.1 1.49	55,451,250 6,329,109	13.1 1.49	-	-	-	-	輔仁大學 大傳系	協昌國際鋼鐵公司董事長			

註1：屬法人股東代表者，應註明法人股東名稱並應填列下表一。

註2：填列首次擔任公司董事或監察人之時間，如有中斷情事，應附註說明。

呂泰榮：78.06.16~85.09.03中斷；勝呂榮峰：78.06.16~85.09.03中斷；楊邱岳：84.06.20~88.06.23中斷；呂和霖：97.06.25~101.12.16中斷。

林子惠101.9.24起接替陳君聖擔任本公司董事(高興工業股份有限公司之代表人)；呂和霖101.12.17起接替黃坤光擔任本公司監察人(輝達投資股份有限公司之代表人)。

2. 表一：法人股東之主要股東

102年4月28日

法人股東名稱	法人股東之主要股東 (持股比例占前十大股東)
1.輝達投資股份有限公司	呂泰榮(13%)、呂崇吉(13%)、廖英瓊(11%) 呂和霖(11%)、呂和靜(10%)
2.高興工業股份有限公司	呂崇吉(31%)、呂泰榮(21%)、呂和靜(16%) 呂和霖(15%)、呂珠滿(15%)
3.式懋有限公司	呂娜蜜(37%)、廖英瓊(24%)、勝呂光子(24%)
4.鴻韋股份有限公司	呂恩彰(40%)、李克愈(36%)
5.維陽建設股份有限公司	周水美(62%)、林祖成(16%)、周妍伶(13%) 周陳女(8%)
6.暉賞有限公司	侯思羽(98%)、楊美珠(2%)

3. 表二：表一主要股東為法人者其主要股東：無。

5. 董事及監察人資料

姓名 (註1)	條件			符合獨立性情形(註2)										兼任其他 公司發 行獨立 董事家 數	
	是否具有五年以上工作經驗及 下列專業資格	商務、法務、 會計或公 司業務所 須相關 科系之 公立大 專院校 講師以 上	法官、檢察 官、律師、 會計師或 其他與公 司業務所 需之國 家考試及 合格之 專門職業 及技術 人員	商務、法務、 會計或公 司業務所 須之 工作經驗	1	2	3	4	5	6	7	8	9		10
呂泰榮			✓								✓		✓	✓	
呂崇吉			✓								✓		✓	✓	
勝呂榮峰			✓								✓	✓	✓		
吳賢明		✓	✓	✓	✓	✓	✓	✓	✓	✓		✓	✓		
陳美珍			✓	✓	✓	✓	✓	✓	✓	✓	✓	✓	✓		
周水美			✓	✓	✓	✓	✓	✓	✓	✓	✓	✓	✓		
林子惠			✓								✓	✓	✓		
呂恩彰			✓		✓	✓		✓	✓	✓	✓	✓	✓		
楊邱岳			✓			✓	✓	✓		✓	✓	✓			
黃禮俊			✓	✓	✓					✓		✓			
蘇慈玲		✓	✓	✓	✓	✓	✓	✓	✓	✓	✓	✓	✓	✓	
呂和霖			✓								✓		✓		

註1：欄位多寡視實際數調整。

註2：各董事、監察人於選任前二年及任職期間符合下述各條件者，請於各條件代號下方空格中打“✓”。

- (1) 非為公司或其關係企業之受僱人。
- (2) 非公司或其關係企業之董事、監察人(但如為公司或其母公司、公司直接及間接持有表決權之股份超過百分之五十之子公司之獨立董事者，不在此限)。
- (3) 非本人及其配偶、未成年子女或以他人名義持有公司已發行股份總額百分之一以上或持股前十名之自然人股東。
- (4) 非前三款所列人員之配偶、二親等以內親屬或五親等以內直系血親親屬。
- (5) 非直接持有公司已發行股份總額百分之五以上法人股東之董事、監察人或受僱人，或持股前五名法人股東之董事、監察人或受僱人。
- (6) 非與公司有財務或業務往來之特定公司或機構之董事(理事)、監察人(監事)、經理人或持股百分之五以上股東。
- (7) 非為公司或關係企業提供商務、法務、財務、會計等服務或諮詢之專業人士、獨資、合夥、公司或機構之企業主、合夥人、董事(理事)、監察人(監事)、經理人及其配偶。但依股票上市或於證券商營業處所買賣公司薪資報酬委員會設置及行使職權辦法第七條履行職權之薪資報酬委員會成員，不在此限。
- (8) 未與其他董事間具有配偶或二親等以內之親屬關係。
- (9) 未為公司法第30條各款情事之一。
- (10) 未有公司法第27條規定以政府、法人或其代表人當選。

(二)總經理、副總經理、協理、各部門及分支機構主管資料

102年4月28日

職稱 (註1)	姓名	就任日期	持有股份		配偶、未成年子女持有股份		利用他人名義持有股份		主要經(學)歷 (註2)	目前兼 其他公 司職 務	具配偶或二親等以內 關係之經理人		
			股數	持股 比率	股數	持股 比率	股數	持股 比率			職稱	姓名	關係
總經理	勝呂榮峰	91.6.21	9,683,070	2.28	10,418	—	—	—	日本東海大學機械系 董事長室 執行經理	協昌國際鋼鐵公司 董事	—	—	—
冷軋廠 廠長	蕭秋得	91.1.1	13,672	—	—	—	—	—	高雄工專電機科 冷軋廠 副理		—	—	—
鋼管廠 代廠長	江金章	102.3.12	1,833	—	—	—	—	—	亞東工專機械科 鋼管廠 副廠長				
財會部 經理	林子惠	88.4.1	7,025	—	2,376	—	—	—	逢甲大學會計系 財會部 副理	協昌國際鋼鐵公司 監察人	—	—	—
稽核部 經理	劉欽琳	91.6.1	680	—	—	—	—	—	輔仁大學經濟系 董事長室 副理		—	—	—

註1：應包括總經理、副總經理、協理、各部門及分支機構主管資料，以及凡職位相當於總經理、副總經理或協理者，不論職稱，亦均應予揭露。

註2：與擔任目前職位相關之經歷，如於前揭期間曾於查核簽證會計師事務所或關係企業任職，應敘明其擔任之職稱及負責之職務。

2. 監察人之酬金

101年12月31日
單位：新台幣元

職稱	姓名		監 察 人 酬 金						A、B及C等 三項總額占 稅後純益之比例		有無領取 來自子公 司以外轉 投資事業 酬金
			報 酬 (A)		盈餘分配之酬勞 (B)		業務執行費用 (C)				
			本 公 司	財務報告 內 所有公司	本 公 司	財務報告 內 所有公司	本 公 司	財務報告 內 所有公司	本 公 司	財務報告 內 所有公司	
監察人	輝達投資股份 有限公司	黃禮俊					160,000				
監察人	蘇 慈 玲		—	—	—	—	140,000	不適用	不適用	不適用	
監察人	輝達投資股份 有限公司	呂和霖					19,333				5,000

註1：上述監察人為民國101年7月30日改選之第18屆董事；任期自101年7月30日起至104年7月29日止。

呂和霖101.12.17起接替黃坤光擔任本公司監察人(輝達投資股份有限公司之代表人)。

蘇慈玲擔任薪酬委員報酬63,000元。

2-1 其它監察人之酬金

101年12月31日
單位：新台幣元

職稱	姓名		監 察 人 酬 金						A、B及C等 三項總額占 稅後純益之比例		有無領取 來自子公 司以外轉 投資事業 酬金
			報 酬 (A)		盈餘分配之酬勞 (B)		業務執行費用 (C)				
			本 公 司	財務報告 內 所有公司	本 公 司	財務報告 內 所有公司	本 公 司	財務報告 內 所有公司	本 公 司	財務報告 內 所有公司	
監察人	輝達投資股份 有限公司	陳心雅	—	—	—	—	20,000	不適用	不適用	不適用	無
監察人	輝達投資股份 有限公司	黃坤光	—	—	—	—	140,667	不適用	不適用	不適用	無

3. 總經理及副總經理之酬金

101年12月31日
單位：新台幣 元

職稱	姓名	薪 資 (A)		退職退休金 (B)		獎金及特支費等 (C)		盈餘分配之員工紅利金額 (D)				A、B、C及D等 四項總額占稅後 純益之比例(%)		取得員工認股 權憑證數額		取得限制員工 權利新股股數		有無領 取來自 子公司 以外轉 投資事 業酬金
		本公司	財務報 告內所 有公司	本公司	財務報 告內所 有公司	本公司	財務報 告內所 有公司	本公司		財務報告內所有公司		本公司	財務報 告內所 有公司	本公司	財務報 告內所 有公司	本公司	財務報 告內所 有公司	
								現金紅利 金 額	股票紅利 金 額	現金紅利 金 額	股票紅利 金 額							
董事兼 總經理	勝呂榮峰	2,280,000	不適用	0	0	配車1輛，成 本3,835,000	不適用	0	0	0	0	不適用	不適用	0	0	0	0	無

註：本公司副總經理(從缺)。

4. 配發員工紅利之經理人姓名及配發情形：無。

(四)分別比較說明本公司及合併報表所有公司於最近二年度支付本公司董事、監察人、總經理及副總經理酬金總額占稅後純益比例之分析並說明給付酬金之政策、標準與組合、訂定酬金之程序及與經營績效之關聯性：

1. 本公司100年度稅後虧損624,753千元；101年度稅後虧損887,871千元。
2. 董事、監察人酬勞依84年股東常會通過實施：本公司常駐執行業務董事及監察人，每人每月薪資新台幣28萬元限額內，授權董事會決議。
3. 董事、監察人每人每月車馬費新台幣2萬元，董事會每人每次出席費新台幣1萬元。
4. 最近二年本公司未配發董事、監察人及員工紅利。

三、公司治理運作情形

(一)董事會運作情形資訊

1.101年度第17屆董事會開會共計2次，董事出席情形如下：

職 稱	姓 名		實際出(列)席 次 數	委 託 出 席 次 數	實際出(列)席 率 (%)	備 註
董 事 長	高興工業 股份有限 公司	呂泰榮	2		100%	
董 事	勝呂榮峰		2		100%	
董 事	呂崇吉		2		100%	
董 事	式懋有限 公司	陳君聖	2		100%	
董 事	鴻韋股份 有限公司	呂恩彰	2		100%	
董 事	高興工業 股份有限 公司	吳賢明	1	1	50%	
董 事	國票創業 投資股份 有限公司	平秀琳			—	缺席2次
董 事		吳倫吉			—	缺席2次
董 事		朱膺州			—	缺席2次

說明：

- 1.經濟部民國100年7月13日經授商字第10001151160號函：本公司第16屆董事、監察人任期已於100年6月24日屆滿，請於100年10月12日前改選完成，逾期董事、監察人職務即當然解任。
- 2.100年9月27日股東會改選董事、監察人。惟，向經濟部辦理改選董事、監察人變更登記，經濟部民國100年11月14日以經授商字第100012358080號函否准登記。否准理由如下：
100年9月27日改選董事、監察人股東會議事錄選舉結果載明，剔除國際票券金融股份有限公司表決權(選舉權)，核與金融監督管理委員會100年11月10日金管銀控字第10000386890號函及公司法規定不符。
- 3.本公司於民國101年7月30日全面改選董事及監察人，計董事9席、監察人3席；改選後為本公司第18屆董事、監察人，任期自101年7月30日起至104年7月29日止。

1-1.101年度第18屆董事會開會共計4次，董事出席情形如下：

職 稱	姓 名	實際出(列)席 次 數	委託出席 次 數	實際出(列)席 率 (%)	備 註
董 事 長	呂泰榮	4		100%	
董 事	呂崇吉	4		100%	
董 事	式懋有限公司 勝 呂 榮 峰	4		75%	
董 事	高興工業股份有限公司	吳 賢 明	1	75%	
董 事		楊 邱 岳		100%	
董 事		林 子 惠 (註1)	1	75%	
董 事	暉賞有限公司	陳 美 珍	4	100%	
董 事	維陽建設股份有限公司	周 水 美	1	75%	
董 事	鴻韋股份有限公司	呂 恩 彰	4	100%	

註1：林子惠101.9.24起接替陳君聖擔任本公司董事(高興工業股份有限公司之代表人)

其他應記載事項：

- 一、證交法第14條之3所列事項暨其他經獨立董事反對或保留意見且有紀錄或書面聲明之董事會議決事項，應敘明董事會日期、期別、議案內容、所有獨立董事意見及公司對獨立董事意見之處理：無。
- 二、董事對利害關係議案迴避之執行情形，應敘明董事姓名、議案內容、應利益迴避原因以及參與表決情形：無。
- 三、當年度及最近年度加強董事會職能之目標與執行情形評估：設置薪酬委員會並視業務需要及法令規定設置獨立董事等。

2. 監察人參與董事會運作情形：

101年度第17董事會開會共計2次，監察人列席情形如下：

職 稱	姓 名	實際列席次數 (B)	實際列席率(%) (B/A)(註)	備註
監 察 人	輝達投資股份有 限公司	黃禮俊	2	100%
監 察 人		黃坤光	2	100%
監 察 人		陳心雅	1	50%

2-1.101年度第18董事會開會共計4次，監察人列席情形如下：

職 稱	姓 名	實際列席次數 (B)	實際列席率(%) (B/A)(註)	備註
監 察 人	輝達投資股份有 限公司	黃禮俊	4	100%
監 察 人		呂和霖 (註1)	4	100%
監 察 人	蘇 慈 玲	4	100%	

註1：呂和霖101.12.17起接替黃坤光擔任本公司監察人(輝達投資股份有限公司之代表人)。

其他應記載事項：

一、監察人之組成及職責：

(一)監察人與公司員工及股東之溝通情形：隨時藉由電話通訊工具溝通。

(二)監察人與內部稽核主管及會計師之溝通情形：藉由電話及查閱稽核報告。

二、監察人列席董事會如有陳述意見，應敘明董事會日期、期別、議案內容、董事會決議結果以及公司對監察人陳述意見之處理：

日期	期別	議案內容	董事會決議結果	公司對監察人陳述意見／及處理
(一) 101 年 8 月 22 日	第18屆 第2次 董事會	案由：聘請總經理	原任總經理勝呂榮峰先生續任，且依公司法規定總經理無任期限限制，故本案略過不予討論。	一、蘇慈玲監察人發言摘要： 請總經理於101/10/15前，邀請監察人列席下列相關會議並事前提供書面資料，說明如何管理生產、業務、採購及財務之方式；請針對定期或不定期會議種類及定期或不定期之審閱報表說明之。其他監察人歡迎撥冗參與。 二、呂總經理於101/10/12e-mail日常審閱報表予蘇監察人並邀請列席101/10/15會議；蘇監察人欣然與會。

(二)審計委員會運作情形資訊：

本公司尚未設置審計委員會。

(三)公司治理運作情形

上市上櫃公司治理運作情形及其與上市上櫃公司治理實務守則差異情形及原因：

項 目	運 作 情 形	與上市上櫃公司治理實務守則差異情形及原因
一、公司股權結構及股東權益 (一)公司處理股東建議或糾紛等問題之方式 (二)公司掌握實際控制公司之主要股東及主要股東之最終控制者名單之情形 (三)公司建立與關係企業風險控管機制及防火牆之方式	責成相關部門處理股東建議或糾紛等事宜。 由股務單位掌握主要股東股權異動情形。 董事會通過「子公司監督與管理辦法」並執行。	與上市上櫃公司治理實務守則第十三條規定，並無重大差異。 與上市上櫃公司治理實務守則第十九條規定，並無重大差異。 與上市上櫃公司治理實務守則第十四條規定，並無重大差異。
二、董事會之組成及職責 (一)公司設置獨立董事之情形 (二)定期評估簽證會計師獨立性之情形	依實際需要設置(尚未設置)。 年度報表併案討論。	尚未符合上市上櫃公司治理實務守則第二十四條規定。 將視實際需要設置。
三、建立與利害關係人溝通管道之情形	責成相關部門辦理。	與上市上櫃公司治理實務守則第五十二條規定，並無重大差異。
四、資訊公開 (一)公司架設網站，揭露財務業務及公司治理資訊之情形 (二)公司採行其他資訊揭露之方式(如架設英文網站、指定專人負責公司資訊之蒐集及揭露、落實發言人制度、法人說明會過程放置公司網站等)	有； 公司網址： http://www.khc.com.tw 設置發言人及專人負責媒體資料蒐集。 對外統一由發言人代表公司發言，並要求其餘員工不得擅自對外散佈訊息。	與上市上櫃公司治理實務守則第五十八條規定，並無重大差異。
五、公司設置提名或其他各類功能性委員會之運作情形	已設置薪酬委員會。	符合上市上櫃公司治理實務守則第二十八條規定。

項 目	運 作 情 形	與上市上櫃公司治理實務守則差異情形及原因																				
六、公司如依據「上市上櫃公司治理實務守則」訂有公司治理實務守則者，請敘明其運作與所訂公司治理實務守則之差異情形：不適用。																						
<p>七、其他有助於瞭解公司治理運作情形之重要資訊(如員工權益、僱員關懷、投資者關係、供應商關係、利害關係人之權利、董事及監察人進修之情形、風險管理政策及風險衡量標準之執行情形、客戶政策之執行情形、公司為董事及監察人購買責任保險之情形等)：</p> <p>(一)設置工會及職工福利委員會，確保員工權益及僱員關懷，致力改善員工的工作環境及福利。</p> <p>(二)責成相關部門辦理，以確保投資者、供應商、利害關係人之權益。</p> <p>(三)101年度董事及監察人進修之情形：</p> <table border="1" data-bbox="252 705 1422 1025"> <thead> <tr> <th>姓 名</th> <th>日 期</th> <th>主辦單位</th> <th>課 程 名 稱</th> <th>時數</th> </tr> </thead> <tbody> <tr> <td>吳賢明董事</td> <td>101/09/26</td> <td>證基會</td> <td>公司誠信經營與企業社會責任座談會</td> <td>3小時</td> </tr> <tr> <td>楊邱岳董事</td> <td>101/09/07</td> <td>中華治理協會</td> <td>董事會之風險管理委員會</td> <td>3小時</td> </tr> <tr> <td>楊邱岳董事</td> <td>101/10/16</td> <td>中華治理協會</td> <td>公司治理最佳入門課程</td> <td>3小時</td> </tr> </tbody> </table> <p>(四)風險管理政策及風險衡量標準之執行情形及客戶政策之執行情形：</p> <ol style="list-style-type: none"> 1. 年度預算送董事會審議，並控管預算及現金流量。 2. 董事會提報營運狀況。 3. 每年審議客戶銷售信用額度並責成相關部門控管。 4. 為降低應收帳款之信用風險，本公司大多數客戶皆於出貨前開立信用狀。 <p>(五)公司為董事及監察人購買保險情形：研議中，擬依實際需要購買。</p>			姓 名	日 期	主辦單位	課 程 名 稱	時數	吳賢明董事	101/09/26	證基會	公司誠信經營與企業社會責任座談會	3小時	楊邱岳董事	101/09/07	中華治理協會	董事會之風險管理委員會	3小時	楊邱岳董事	101/10/16	中華治理協會	公司治理最佳入門課程	3小時
姓 名	日 期	主辦單位	課 程 名 稱	時數																		
吳賢明董事	101/09/26	證基會	公司誠信經營與企業社會責任座談會	3小時																		
楊邱岳董事	101/09/07	中華治理協會	董事會之風險管理委員會	3小時																		
楊邱岳董事	101/10/16	中華治理協會	公司治理最佳入門課程	3小時																		
八、如有公司治理自評報告或委託其他專業機構之公司治理評鑑報告者，應敘明其自評(或委外評鑑)結果、主要缺失(或建議)事項及改善情形：無。																						

(四)公司如有設置薪酬委員會者，應揭露其組織、職責及運作情形：

1.薪資報酬委員會成員資料

身份別 (註1)	姓名	是否具有五年以上工作經驗 及下列專業資格			符合獨立性情形(註2)								兼任 其他公開 發行公司 薪資報酬 委員會 成員家數	備註 (註3)
		商務、法務、會計或公司業務所需相關料系之公立大專院校講師以上	法官、檢察官、律師、會計師或其他與公司業務所需之國家考試及合格領有證書之專門職業及技術人員	具有商務、法務、財務、會計或公司業務所需之工作經驗	1	2	3	4	5	6	7	8		
其他	吳小燕		✓	✓	✓	✓	✓	✓	✓	✓	✓	✓	2	
其他	鄭木海	✓		✓	✓	✓	✓	✓	✓	✓	✓	✓		
董事	吳賢明		✓	✓	✓	✓	✓	✓	✓	✓	✓	✓		✓

註1：身分別請填列係為董事、獨立董事或其他。

註2：各成員於選任前二年及任職期間符合下述各條件者，請於各條件代號下方空格中打“✓”。

- (1) 非為公司或其關係企業之受僱人。
- (2) 非公司或其關係企業之董事、監察人。但如為公司或其母公司、公司直接及間接持有表決權之股份超過百分之五十之子公司之獨立董事者，不在此限。
- (3) 非本人及其配偶、未成年子女或以他人名義持有公司已發行股份總額百分之一以上或持股前十名之自然人股東。
- (4) 非前三款所列人員之配偶、二親等以內親屬或三親等以內直系血親。
- (5) 非直接持有公司已發行股份總額百分之五以上法人股東之董事、監察人或受僱人，或持股前五名法人股東之董事、監察人或受僱人。
- (6) 非與公司有財務或業務往來之特定公司或機構之董事(理事)、監察人(監事)、經理人或持股百分之五以上股東。
- (7) 非為公司或其關係企業提供商務、法務、財務、會計等服務或諮詢之專業人士、獨資、合夥、公司或機構之企業主、合夥人、董事(理事)、監察人(監事)、經理人及其配偶。
- (8) 未有公司法第30條各款情事之一。

註3：若成員身分別係為董事，請說明是否符合「股票上市或於證券商營業處所買賣公司薪資委員會設置及行使職權辦法」第6條第5項之規定。

2.薪資報酬委員會運作情形資訊

(1)本公司之薪資報酬委員會委員計3人。

(2)本屆委員任期：101年8月23日至104年7月29日，最近年度薪資報酬委員會開會2次(A)，委員資格及出席情形如下：

職稱	姓名	實際出席次數(B)	委託出席次數	實際列席率(%) (B/A) (註)	備註
召集人	吳小燕	2		100%	連任，101/8/22改選
委員	蘇慈玲	1		50%	舊任，101/8/22改選
	鄭木海	1		50%	新任，101/8/22改選
	吳賢明	2		100%	連任，101/8/22改選
<p>其他應記載事項：</p> <p>一、董事會如不採納或修正薪資報酬委員會之建議，應敘明董事會日期、期別、議案內容、董事會決議結果以及公司對薪資報酬委員會意見之處理(如董事會通過之薪資報酬優於薪資報酬委員會之建議，應敘明其差異情形及原因)：無。</p> <p>二、薪資報酬委員會之議決事項，如成員有反對或保留意見且有紀錄或書面聲明者，應敘明薪資報酬委員會日期、期別、議案內容、所有成員意見及對成員意見之處理：無。</p>					

註：

- (A) 年度終了日前有薪資報酬委員會成員離職者，應於備註欄註明離職日期，實際出席率(%)則以其在職期間薪資報酬委員會開會次數及其實際出席次數計算之。
- (B) 年度終了日前，有薪資報酬委員會改選者，應將新、舊任薪資報酬委員會成員均予以填列，並於備註欄註明該成員為舊任、新任或連任及改選日期。實際出席率(%)則以其在職期間薪資報酬委員會開會次數及其實際出席次數計算之。

(五)履行社會責任情形：

項 目	運 作 情 形	與上市上櫃公司企業社會責任實務守則差異情形及原因
<p>一、落實推動公司治理</p> <p>(一)公司訂定企業社會責任政策或制度，以及檢討實施成效之情形。</p> <p>(二)公司設置推動企業社會責任專(兼)職單位之運作情形。</p> <p>(三)公司定期舉辦董事、監察人與員工之企業倫理教育訓練及宣導事項，並將其與員工績效考核系統結合，設立明確有效之獎勵及懲戒制度之情形。</p>	<p>(一)本公司未訂企業社會責任守則，但各部門執掌涵蓋企業社會責任工作。</p> <p>(二)責成行政安課辦理。</p> <p>(三)每年皆安排員工參與相關之訓練。</p>	<p>與上市上櫃公司企業社會責任實務守則第6條，並無重大差異。</p> <p>與上市上櫃公司企業社會責任實務守則第7條，並無重大差異。</p> <p>與上市上櫃公司企業社會責任實務守則第11條，並無重大差異。</p>
<p>二、發展永續環境</p> <p>(一)公司致力於提升各項資源之利用效率，並使用對環境負荷衝擊低之再生物料之情形。</p> <p>(二)公司依其產業特性建立合適之環境管理制度之情形。</p> <p>(三)設立環境管理專責單位或人員，以維護環境之情形。</p> <p>(四)公司注意氣候變遷對營運活動之影響，制定公司節能減碳及溫室氣體減量策略之情形。</p>	<p>(一)致力在製程殘餘物減量，廠內資源回收再利用。</p> <p>(二)積極參與環保法規，修訂相關作業，期降低環保衝擊。</p> <p>(三)成立環境保護專責單位，並經環保單位同意核備。</p> <p>(四)持續關注國際上氣候變遷相關協議及法令，積極制定節能減碳及溫室氣體減量措施。</p>	<p>與上市上櫃公司企業社會責任實務守則第13條，並無重大差異。</p> <p>與上市上櫃公司企業社會責任實務守則第14條，並無重大差異。</p> <p>與上市上櫃公司企業社會責任實務守則第15條，並無重大差異。</p> <p>與上市上櫃公司企業社會責任實務守則第18條，並無重大差異。</p>
<p>三、維護社會公益</p> <p>(一)公司遵守相關勞動法規及尊重國際公認基本勞動人權原則，保障員工之合法權益及雇用政策無差別待遇等，建立適當之管理方法、程序及落實之情形。</p> <p>(二)公司提供員工安全與健康之工作環境，並對員工定期實施安全與健康教育之情形。</p>	<p>(一)工作守則及工作環境安全設備用以保護員工人身安全措施，並成立產業工會，落實保障員工之合法權益及雇用政策無差別待遇等。</p> <p>(二)員工定期健康檢查及舉辦工安教育訓練，並通過ISO14000、OHSAS18001及TOSHMS等環境安全管理系統認證。</p>	<p>無</p>

項 目	運 作 情 形	與上市上櫃公司企業社會責任實務守則差異情形及原因
<p>(三)公司建立員工定期溝通之機制，以及以合理方式通知對員工可能造成重大影響之營運變動之情形。</p> <p>(四)公司制定並公開其消費者權益政策，以及對其產品與服務提供透明且有效之消費者申訴程序之情形。</p> <p>(五)公司與供應商合作，共同致力提升企業社會責任之情形。</p> <p>(六)公司藉由商業活動、實物捐贈、企業志工服務或其他免費專業服務，參與社區發展及慈善公益團體相關活動之情形。</p>	<p>(三)產業工會、職工福利委員會及各部門定期員工溝通。</p> <p>(四)遵守公平交易法規，並對產品與服務提供申訴管道。</p> <p>(五)高雄市部份土地設置停車場，協助紓解市民停車困擾。</p> <p>(六)贊助高雄市鼓山區、永安區及屏東縣枋寮鄉社區活動。</p>	
<p>四、加強資訊揭露</p> <p>(一)公司揭露具攸關性及可靠性之企業社會責任相關資訊之方式。</p> <p>(二)公司編製企業社會責任報告書，揭露推動企業社會責任之情形。</p>	<p>(一)本公司網站，部分揭露企業責任相關資訊。</p> <p>(二)秉著「取之於社會，用之於社會」的理念。尚未編製社會責任報告書。</p>	<p>與上市上櫃公司企業社會責任實務守則第29條，並無重大差異。</p> <p>與上市上櫃公司企業社會責任實務守則第30條，並無重大差異。</p>
<p>五、公司如依據「上市上櫃公司企業社會責任實務守則」訂有本身之企業社會責任守則者，請敘明其運作與所訂守則之差異情形：尚未訂定。</p>		
<p>六、其他有助於瞭解企業社會責任運作情形之重要資訊(如公司對環保、社區參與、社會貢獻、社會服務、社會公益、消費者權益、人權、安全衛生與其他社會責任活動所採行之制度與措施及履行情形)：</p> <ol style="list-style-type: none"> 1. 落實推動節能減廢，除編製預算投入環保資本支出外，全公司垃圾均分類回收，並將廢棄物等污染物委託合格清理業者清理。 2. 社區參與： 贊助高雄市鼓山區、高雄縣永安鄉及屏東縣枋寮鄉社區活動，及參與推廣壘球活動，並優先錄用當地鄉民就業。 3. 本公司高雄市土地部分設置停車場，協助紓解市民停車困擾。 		
<p>七、公司產品或企業社會責任報告書如有通過相關驗證機構之查證標準，應加以敘明：</p> <ol style="list-style-type: none"> 1. 冷軋廠產品榮獲ISO 9001、ISO 14001及OHSAS 18001認證。 2. 鋼管廠產品榮獲ISO 9001、CNS及API、API5CT認證。 3. 多次榮獲經濟部「外銷績優廠商」。 		

(六)公司履行誠信經營情形及採行措施：

項 目	運 作 情 形	與上市上櫃公司企業社會責任實務守則差異情形及原因
<p>一、訂定誠信經營政策及方案</p> <p>(一)公司於規章及對外文件中明示誠信經營之政策，以及董事會與管理階層承諾積極落實之情形。</p> <p>(二)公司訂定防範不誠信行為方案之情形，以及方案內之作業程序、行為指南及教育訓練等運作情形。</p> <p>(三)公司訂定防範不誠信行為方案時，對營業範圍內具較高不誠信行為風險之營業活動，採行防範行賄及收賄、提供非法政治獻金等措施之情形。</p>	<p>(一)本公司雖尚未制定誠信經營守則，但為提倡廉能風範，於「從業人員工作守則」訂有員工工作行為規範。</p> <p>(二)誠信正直是公司文化最重要核心價值，對公司同仁進行核心價值之宣導並定期提供相關教育訓練課程。公司亦要求利害關係人：如供應商、承包商必須遵守相同之道德標準；並責成稽核單位隨時稽核是否遵循相關法令及規定。</p> <p>(三)為防範任何不誠信行為，公司除要求從事人員必須自行申報有利益衝突或可能有利益衝突等道德疑慮事項，並責成資深管理階層遵守規定及督促所屬遵守規定。</p>	<p>無</p>
<p>二、落實誠信經營</p> <p>(一)公司商業活動應避免與有不誠信行為紀錄者進行交易，並於商業契約中明訂誠信行為條款之情形。</p> <p>(二)公司設置推動企業誠信經營專(兼)職單位之運作情形，以及董事會督導情形。</p> <p>(三)公司制定防止利益衝突政策及提供適當陳述管道運作情形。</p>	<p>(一)公司要求往來之利害關係人，如供應商、承包商或其它合作廠商必須遵守道德標準，不會從事違法之商業行為。</p> <p>(二)誠信正直是公司文化最重要核心價值，在董事會監督下，公司經理人應負責本公司所有對外揭露之資訊完整、正確、及時。</p> <p>(三)為防範任何不誠信行為，公司除要求從事人員必須自行申報有利益衝突或可能有利益衝突等道德疑慮事項，並責成資深管理階層遵守規定及督促所屬遵守規定。公司網站設置舉報系統，並責成資深管理階層處理。</p>	<p>無</p>

項 目	運 作 情 形	與上市上櫃公司企業社會責任實務守則差異情形及原因
(四)公司為落實誠信經營所建立之有效會計制度、內部控制制度之運作情形，以及內部稽核人員查核之情形。	(四)本公司一向重視財務報導之正確及完整性；稽核單位依據風險評估擬訂年度稽核計畫，並執行查核作成稽核報告提報董事會及交付各監察人查閱。	
三、公司建立檢舉管道與違反誠信經營規定之懲戒及申訴制度之運作情形。	本公司將誠信經營納入員工考核與人力資源政策中，設有獎懲及申訴制度；對於違反誠信行為者，依「從業人員工作守則」議處，對於提供之身份及內容確實保密。	無
四、加強資訊揭露 (一)公司架設網站，揭露誠信經營相關資訊情形。 (二)公司採行其他資訊揭露之方式(如架設英文網站、指定專人負責公司資訊之蒐集及揭露放置公司網站等)。	(一)公司網址： http://www.khc.com.tw (二)年報、內部規章等揭露誠信政策。	無
五、公司如依據「上市上櫃公司誠信經營守則」訂有本身之誠信經營守則者，請敘明其運作與所訂守則之差異情形：無。		
六、其他有助於瞭解公司誠信經營運作情形之重要資訊(如公司對商業往來廠商宣導公司誠信經營決心、政策及邀請其參與教育訓練、檢討修正公司訂定之誠信經營守則等情形)：無。		

(七)公司如有訂定公司治理守則及相關規章者，應揭露其查詢方式：無。

(八)其他足以增進對公司治理運作情形之瞭解的重要資訊，得一併揭露：無。

(九)內部控制制度執行狀況

1. 內部控制制度聲明書

高興昌鋼鐵股份有限公司

內部控制制度聲明書



日期：102年4月17日

本公司民國101年度之內部控制制度，依據自行檢查的結果，謹聲明如下：

- 一、本公司確知建立、實施和維護內部控制制度係本公司董事會及經理人之責任，本公司業已建立此一制度。其目的係在對營運之效果及效率(含獲利、績效及保障資產安全等)、財務報導之可靠性及相關法令之遵循等目標的達成，提供合理的確保。
- 二、內部控制制度有其先天限制，不論設計如何完善，有效之內部控制制度亦僅能對上述三項目標之達成提供合理之確保；而且，由於環境、情況之改變，內部控制制度之有效性可能隨之改變。惟本公司之內部控制制度設有自我監督之機能，缺失一經辨認，本公司即採取更正之行動。
- 三、本公司係依據「公開發行公司建立內部控制制度處理準則」(以下簡稱「處理準則」)規定之內部控制制度有效性之判斷項目，判斷內部控制制度之設計及執行是否有效。該「處理準則」所採用之內部控制制度判斷項目，係為依管理控制之過程，將內部控制制度劃分為五個組成要素：1.控制環境，2.風險評估，3.控制作業，4.資訊及溝通，及5.監督。每個組成要素又包括若干項目。前述項目請參見「處理準則」之規定。
- 四、本公司業已採用上述內部控制制度判斷項目，檢查內部控制制度之設計及執行的有效性。
- 五、本公司基於前項檢查結果，認為本公司於民國101年12月31日的內部控制制度(含對子公司之監督與管理)，包括知悉營運之效果及效率目標達成之程度、財務報導之可靠性及相關法令之遵循有關的內部控制制度等之設計及執行係屬有效，其能合理確保上述目標之達成。
- 六、本聲明書將成為本公司年報及公開說明書之主要內容，並對外公開。上述公開之內容如有虛偽、隱匿等不法情事，將涉及證券交易法第二十條、第三十二條、第一百七十一條及第一百七十四條等之法律責任。
- 七、本聲明書業經本公司民國102年3月29日董事會通過，出席董事9人中，無人持反對意見，均同意本聲明書之內容，併此聲明。

董事長：呂 泰 榮



總經理：勝 呂 榮 峰



2. 委託會計師專業審查內部控制制度者，應揭露會計師審查報告：無。

(+)最近年度及截至年報刊印日止公司及其內部人員依法被處罰、公司對其內部人員違反內部控制制度規定之處罰、主要缺失與改善情形：無。

(±)最近年度及截至年報刊印日止，股東會及董事會之重要決議：

項 目	重 要 決 議
1.第17屆第3次董事會 (101.02.09)	擬101年4月2日召開第1次股東臨時會及議程 (本次股東臨時會因集保公司無法提供股東名冊，取消)
2.第17屆第4次董事會 (101.05.11)	承認100年度財務報表
3.101年第1次股東臨時會(101.07.30)	經濟部101/6/7經授商字第10101103470號函准如「輝達投資股份有限公司」所請，依公司法第173條第4項之規定，自行召集本次股東臨時會，改選本公司董事、監察人。
4.第18屆第1次董事會 (101.07.30)	出席董事互選呂泰榮董事為董事長
5.第18屆第2次董事會 (101.08.22)	1.承認100年度虧損撥補案 2.擬101年11月12日召開股東常會及議程 3.聘請薪酬委員會委員 4.擬出售高雄市苓雅區意誠段地號664等計1,720坪土地 5.承認101年度上半年財務報表
6.第18屆第3次董事會 (101.09.25)	1.擬出售高雄市鼓山區青海段地號76等計7,899坪土地 2.修正101年11月12日股東常會議程
7.101年股東常會 (101.11.12)	1.承認100年度營業報告書暨財務報表 2.承認100年度虧損撥補案 3.修正本公司「章程」 4.修正「取得或處分資產處理程序」 5.修正「背書保證作業程序」 6.修正「資金貸與他人作業程序」 7.擬出售高雄市鼓山區青海段地號76等計7,899坪土地
8.第18屆第4次董事會 (101.12.21)	1.擬出售高雄市鼓山區青海段地號64約1,006坪土地 2.審議102年度向金融機構借款案 3.102年度內部稽核計畫 4.修正本公司「董事會議事規範」
9.第18屆第5次董事會 (102.03.11)	擬出售高雄市鼓山區青海段地號76土地

項 目	重 要 決 議
10. 第 18 屆 第 6 次 董 事 會 (102.03.29)	1. 擬出售高雄市苓雅區意誠段地號664等六筆土地計約1,111坪 2. 承認101年度營業報告書暨財務報表 3. 承認101年度虧損撥補案 4. 101年度內控聲明書 5. 修正「股東會議事規則」 6. 擬102年6月26日召開股東常會及議程
11. 第 18 屆 第 7 次 董 事 會 (102.05.09)	1. 102年度第1季財務報告 2. 修正本公司「股務內部控制制度」

(三)最近年度及截至年報刊印日止，董事或監察人對董事會通過重要決議有何不同意見且有紀錄或書面聲明者，其主要內容：無。

(四)最近年度及截至年報刊印日止，公司董事長、總經理、會計主管、財務主管、內部稽核主管及研發主管等辭職解任情形之彙總：無。

四、會計師公費資訊

會計師公費資訊級距表

會計師事務所名稱	會計師姓名	會計師姓名	查核期間	備註
安侯建業聯合會計師事務所	楊博任	陳惠媛	101年度	

註：本年度本公司若有更換會計師或會計師事務所者，應請分別列示其查核期間，及於備註欄說明更換原因。

金額單位：新臺幣千元

金額級距		公費項目	審計公費	非審計公費	合計
1	低於2,000千元			✓	702,000
2	2,000千元(含)~4,000千元		✓		2,420,000
3	4,000千元(含)~6,000千元				
4	6,000千元(含)~8,000千元				
5	8,000千元(含)~10,000千元				
6	10,000千元(含)以上				

(一)給付簽證費

單位：新台幣 元

事務所名稱	會計師姓名		審計公費	非審計公費					會計師之查核期間是否涵蓋完整會計年度			備註	
				制度設計	工商登記	人力資源	其他(註)	小計	是	否	查核期間		
安侯建業聯合會計師事務所	楊博任	陳惠媛	2,420,000		22,000		680,000	702,000	✓				

註：IFRS輔導費用。

(二)更換會計師事務所且更換年度所支付之審計公費較更換前一年度之審計公費減少者，應揭露審計公費減少金額，比例及原因：無。

(三)審計公費較前一年度減少達百分之十五以上者，應揭露審計公費減少金額、比例及原因：無。

五、更換會計師資訊

更換會計師資訊

(一)關於前任會計師

更換日期	一〇一年年度及九十七年上半年度起(註)		
更換原因及說明	安侯建業聯合會計師事務所內部輪調		
說明係委任人或會計師終止或不接受委任	當事人情況	會計師	委任人
	主動終止委任	無	
	不再接受(繼續)委任		
最新兩年內簽發無保留意見以外之查核報告書意見及原因	無		
與發行人有無不同意見	有		會計原則或實務
			財務報告之揭露
			查核範圍或步驟
			其他
	無此情形		
	說明		
其他揭露事項(本準則第十條第五款第一目第四點應加以揭露者)	無		

註：更換會計師說明

更換會計師說明	依安侯建業聯合會計師事務所101.12.4安建(101)字第0649L號函：本公司財務報告查核簽證會計師自民國101年年度財務報表起由陳國宗、陳惠媛會計師改為楊博任、陳惠媛會計師(更換理由：安侯建業聯合會計師事務所內部工作調整)。
	依安侯建業聯合會計師事務所97.07.21安建(97)高(一)字第0527L號函：自97年上半年度起簽證會計師陳國宗、楊博任會計師改為陳國宗、陳惠媛會計師(更換理由：安侯建業聯合會計師事務所內部工作調整)。

(二)關於繼任會計師

事務所名稱	安侯建業聯合會計師事務所	
會計師姓名	楊博任、陳惠媛	陳國宗、陳惠媛
委任之日期	一〇一一年度起	九十七年上半年度起
委任前就持 定交易之會 計處理方法 或會計原則 及對財務報 告可能簽發 之意見諮詢 事項及結果	無	
繼任會計師 對前任會計 師不同意見 事項之書面 意見	無	

(三)前任會計師對本準則第十條第五款第一目及第二目第三點事項之復函：不適用。

六、公司董事長、總經理、負責財務或會計事務之經理人，最近一年內曾任職於簽證會計師所屬事務所或其關係企業者：無。

七、董事、監察人、經理人及大股東股權變動情形

職稱 (註1)	姓名		101年度		當年度截至4月28日止	
			持有股權 增(減)數	質押股數 增(減)數	持有股權 增(減)數	質押股數 增(減)數
董事長	呂泰榮		34,216,000	—	—	—
董事	呂崇吉		11,050,000	—	—	—
董事	式懋有限公司	勝呂榮峰	—	—	—	—
董事	維陽建設股份有限公司	周水美	426,000	—	—	—
董事	暉賞有限公司	陳美珍	200,000	—	—	—
董事	鴻韋股份有限公司	呂恩彰	—	1,195,000	—	—
董事	高興工業股份有限公司	吳賢明	—	—	1,000	—
		楊邱岳				
		林子惠				
監察人	輝達投資股份有限公司	黃禮俊	16,618,000 (1,130,000)	—	—	—
		呂和霖				
監察人	蘇慈玲		—	—	—	—
大股東	國際票券金融股份有限公司		(138,150,004)	—	—	—

註1：持有公司股份總額超過百分之十股東應註明為大股東，並分別列示。

註2：股權移轉或股權質押之相對人為關係人者，尚應填列下表。

股權移轉資訊

姓名	股權 移轉原因	交易日期	交易 相對人	交易相對人與公司 、董事、監察人及 持股比例超過百分 之十股東之關係	股數	交易價格
呂泰榮	取得	101/4/26	集中市場 公開拍賣	—	34,216,000	7.00
呂崇吉	取得	101/4/26	集中市場 公開拍賣	—	11,050,000	7.00
輝達投資股份有限公司	取得	101/4/26	集中市場 公開拍賣	—	16,618,000	7.00
國際票券金融股份有限公司	處分	101/4/26	集中市場 公開拍賣	—	(138,150,004)	7.00
維陽建設股份有限公司	取得	101/6~101/9	集中市場	—	426,000	4.50~8.50
暉賞有限公司	取得	101/6	集中市場	—	200,000	4.50~5.10
楊邱岳	取得	102/3	集中市場	—	1,000	7.00
呂和霖	贈與	101/2/9及 101/8/24	呂威達、呂威德 呂偉誠、呂偉慈	—	(1,130,000)	3.86~3.92

股權質押資訊

姓名	質押 變動原因	變動日期	交 相 對 人	交易相對人與公司 、董事、監察人及 持股比例超過百分 之十股東之關係	股 數	持 比	股 率	質 比	押 率	質借 (贖回) 金額
呂恩彰	質押	101.12.22	關桂芝	—	1,195,000	0.42%	0.28%			

八、持股比例占前十名之股東，其相互間之關係資料：

102年4月28日

順次	姓名	本人持有股份		配偶、未成年子女持有股份		利用他人名義合計持有股份		前十大股東相互間具有關係人或為配偶、二親等以內之親屬關係者，其名稱或姓名及關係		備註
		股數	持股比率	股數	持股比率	股數	持股比率	名稱(或姓名)	關係	
1	輝達投資股份有限公司	55,451,250	13.08					法人監察人		
	代表人：黃禮俊	34,375	—	7,986,041	1.88					
2	呂泰榮	42,386,070	10.00	440,000	0.10			董事長	呂黃呂呂 崇禮和 吉俊霖 滿	兄姐姐 弟夫弟
3	郭君傑	31,243,000	7.37							
4	協昌興貿易股份有限公司	25,924,486	6.12							
	代表人：呂和霖	6,329,109	1.49					監察人		
5	呂崇吉	22,116,777	5.22					董事		
6	劉碧蓮	19,430,000	4.58							
7	強益投資股份有限公司	12,555,820	2.96							
	代表人：呂和霖	6,329,109	1.49					監察人		
8	林逸菁	11,489,000	2.71							
9	勝呂榮峰	9,683,070	2.28	10,418	—			董事兼總經理		
10	呂珠滿	8,873,042	2.09							

九、綜合持股比例

單位：股；%

轉投資事業 (註1)	本公司投資		董事、監察人、 經理人及直接或 間接控制事業之投資		綜合投資	
	股數	持股比例	股數	持股比例	股數	持股比例
協昌興貿易(股)公司	17,172,851	45.79%	8,782,149	23.41	25,955,000	69.20%
協昌國際鋼鐵(股)公司	3,300,000	47.14%	138,080	1.97	3,438,080	49.11%

註1：採用權益法之投資。

十、主要股東名單：請參閱P31持股比例占前十大股東間互為關係人資料。

肆、募資情形

一、資本及股份

(一)股本來源

年月	發行價格 (元)	核定股本		實收股本		備註	以現金以外之 財產抵充股款者	其他
		股數 (千股)	金額 (千元)	股數 (千股)	金額 (千元)			
55.01	10.00	0.8	800	0.8	800	創立	無	無
55.09	10.00	10	10,000	10	10,000	現金增資9,200千元	無	無
59.08	10.00	40	40,000	40	40,000	現金增資30,000千元	無	無
60.06	10.00	120	120,000	120	120,000	現金增資80,000千元	無	無
64.02	10.00	220	200,000	200	200,000	現金增資32,000千元、合併高興鋼鐵40,000千元、盈餘轉增資8,000千元	無	無
65.12	10.00	230	280,000	280	280,000	現金增資20,000千元、資本重估價值轉增資60,000千元	無	無
66.06	10.00	400	400,000	400	400,000	股東往來轉增資120,000千元	無	無
68.08	10.00	50,000	500,000	50,000	500,000	盈餘轉增資100,000千元	無	無
70.04	10.00	60,000	600,000	60,000	600,000	盈餘轉增資100,000千元	無	無
75.05	10.00	65,000	650,000	65,000	650,000	現金增資50,000千元	無	無
75.11	10.00	75,000	750,000	75,000	750,000	資本公積轉增資100,000千元	無	無
77.11	15.00	160,000	1,600,000	160,000	1,600,000	現金增資850,000千元(註)	無	無
78.08	10.00	184,000	1,840,000	184,000	1,840,000	資本公積轉增資100,000千元	無	無
79.03	40.00	234,000	2,340,000	234,000	2,340,000	現金增資500,000千元(註)	無	無
79.12	10.00	280,800	2,808,800	280,800	2,808,800	盈餘轉增資234,000千元、資本公積轉增資234,000千元	無	無
80.10	10.00	308,880	3,088,800	308,880	3,088,800	資本公積轉增資280,800千元	無	無
83.01	10.00	339,768	3,397,680	339,768	3,397,680	資本公積轉增資308,880千元(83.1.7(83)台財證第44814號)	無	無
85.10	10.00	445,000	4,450,000	366,949.44	3,669,494.40	資本公積轉增資271,814.4千元(85.109(85)台財證第59439號)	無	無
86.12	10.00	450,000	4,500,000	403,644.38	4,036,443.84	資本公積轉增資146,779千元、盈餘轉增資220,169千元(86.9.11(86)台財證(一)第70405號)	無	無
87.09	10.00	480,000	4,800,000	423,826.60	4,238,266.04	資本公積轉增資201,822千元、(87.6.23(87)台財證(一)第54948號)	無	無

註：77.11現金增資發行認購價格每股15元；79.03現金增資發行認購價格每股40元，其餘皆依面額發行。

(二)股份種類

102年4月28日

股 種 份 類	核 定 股 本					備 註
	流 通 在 外 股 份			未 發 行 股 份	合 計	
	已 上 市 (櫃)	未 上 市 (櫃)	合 計			
記 名 式 普 通 股	423,826,604	0	423,826,604	156,173,396	580,000,000	

(三)總括申報制度相關資訊：無。

(四)股東結構

102年4月28日

股 東 結 構 數 量	政 府 機 構	金 融 機 構	其 他 法 人	個 人	外 國 機 構 及 外 人	合 計
人 數	1	2	53	23,458	37	23,551
持 有 股 數	1,690	1,098	108,469,052	298,872,852	16,483,433	423,826,604
持 股 比 例 (%)	0	0	25.68	70.53	3.89	100

(五)股權分散情形

102年4月28日

持 股 分 級	股 東 人 數	持 有 股 數	持 股 比 例 (%)
1 ~ 999	14,833	3,794,805	0.90
1,000 ~ 5,000	6,129	13,799,305	3.26
5,001 ~ 10,000	1,231	10,322,654	2.44
10,001 ~ 15,000	314	4,009,359	0.95
15,001 ~ 20,000	292	5,606,613	1.32
20,001 ~ 30,000	197	5,289,340	1.25
30,001 ~ 50,000	214	9,161,244	2.16
50,001 ~ 100,000	155	12,207,470	2.88
100,001 ~ 200,000	79	11,694,960	2.76
200,001 ~ 400,000	33	9,373,870	2.21
400,001 ~ 600,000	16	7,899,330	1.86
600,001 ~ 800,000	9	6,467,107	1.53
800,001 ~ 1,000,000	7	6,617,225	1.56
1,000,001 以上	42	317,583,322	74.93
總 計	23,551	423,826,604	100

特別股：無。

(六)每股市價、淨值、盈餘及股利資料

項 目		年 度		100年度	101年度	當年度截至 102年3月31日
每股 市價	最	高		7.48	8.50	8.82
	最	低		3.85	3.83	6.52
	平	均		5.44	5.00	7.00
每股 淨值	分	配	前	2.49	0.50	1.93
	分	配	後	—	—	—
每股 盈餘	加 權 平 均 股 數			423,826,604股	423,826,604股	423,826,604股
	每 股 盈 餘			(1.47)	(2.09)	1.45
每股 股利	現 金 股 利			—		—
	無償 配股	盈 餘 配 股		—	—	—
		資 本 公 積 配 股		—	—	—
	累 積 未 付 股 利			—	—	—
投資 報酬 分析	本 益 比			—	—	—
	本 利 比			—	—	—
	現 金 股 利 殖 利 率			—	—	—

(七)公司股利政策及執行狀況

1. 股利政策

本公司係屬成熟期之傳統產業，股利政策將兼顧股東利益與公司未來數年發展計畫及資金需求情形，採平衡剩餘股利政策。股利之發放，其中以現金股利方式發放之比例為10~50%。

2. 執行狀況

本公司最近三年無配發股利。

(八)本次股東會擬議之無償配股對公司營業績效及每股盈餘之影響：

102年股東常會，擬議不配發股利。

(九)員工分紅及董事、監察人酬勞

1. 公司章程所載員工分紅及董事、監察人酬勞之成效或範圍：

本公司章程第廿六條：本公司每年決算所得盈餘，除完納一切稅捐外，應先彌補以往年度虧損，次就其餘額提百分之十為法定盈餘公積，提撥百分之五董事、監察人酬勞金，百分之二為員工紅利，並於必要時得酌提特別盈餘公積或酌予保留盈餘外，其餘為股東紅利，按股份總數比例分派之。

2. 董事會通過之議配發員工分紅等資訊：無。

3. 本年度盈餘用以配發員工紅利及董事、監察人酬勞情形：無。

(十)公司買回本公司股份情形：無。

二、公司債等辦理情形

(一)公司債辦理情形：無。

(二)特別股辦理：無。

(三)海外存託憑證辦理：無。

(四)員工認股權憑證辦理：無。

(五)限制員工權利新股：無。

(六)併購或受讓他公司股份發行新股辦理情形：無。

三、資金運用計畫執行情形：(不適用)

截至年報刊印日之前一季止，前各次發行或私募有價證券尚未完成或最近三年內已完成且計畫效益尚未顯現者：無。

伍、營運概況

一、業務內容

(一)業務範圍

1. 業務之主要內容：

- (1)鋼管、鍍鋅鋼管、鋼管樁、熱軋鋼捲(板)、冷軋鋼捲(板)、冷軋鋼帶、打包鋼帶、鋼胚、型鋼、不銹鋼捲(板)、矽鋼捲(板)、塗面鋼捲(板)，以上產品製造之設備及其他鋼鐵製品之製造及買賣。
- (2)熱處理加工業務。
- (3)機車及自行車、引擎及其配件之製造、機車之裝配及銷售業。
- (4)委託營造廠商興建住宅、商業大樓出租、出售之業務。
- (5)畜牧業務之經營及農畜產品之製造加工買賣。
- (6)前各項之代理業務。
- (7)有關進出口貿易業務。
- (8)廢棄物回收及處理之業務。
- (9)C801010基本化學工業製造業。
- (10)C802120工業助劑製造業。
- (11)CA02010金屬建築結構及組件製造業。
- (12)I501010產品設計業。
- (13)I601010租賃業。
- (14)ZZ99999除許可業務外，得經營法令非禁止或限制之業務。

2. 目前之商品項目及其營業比重

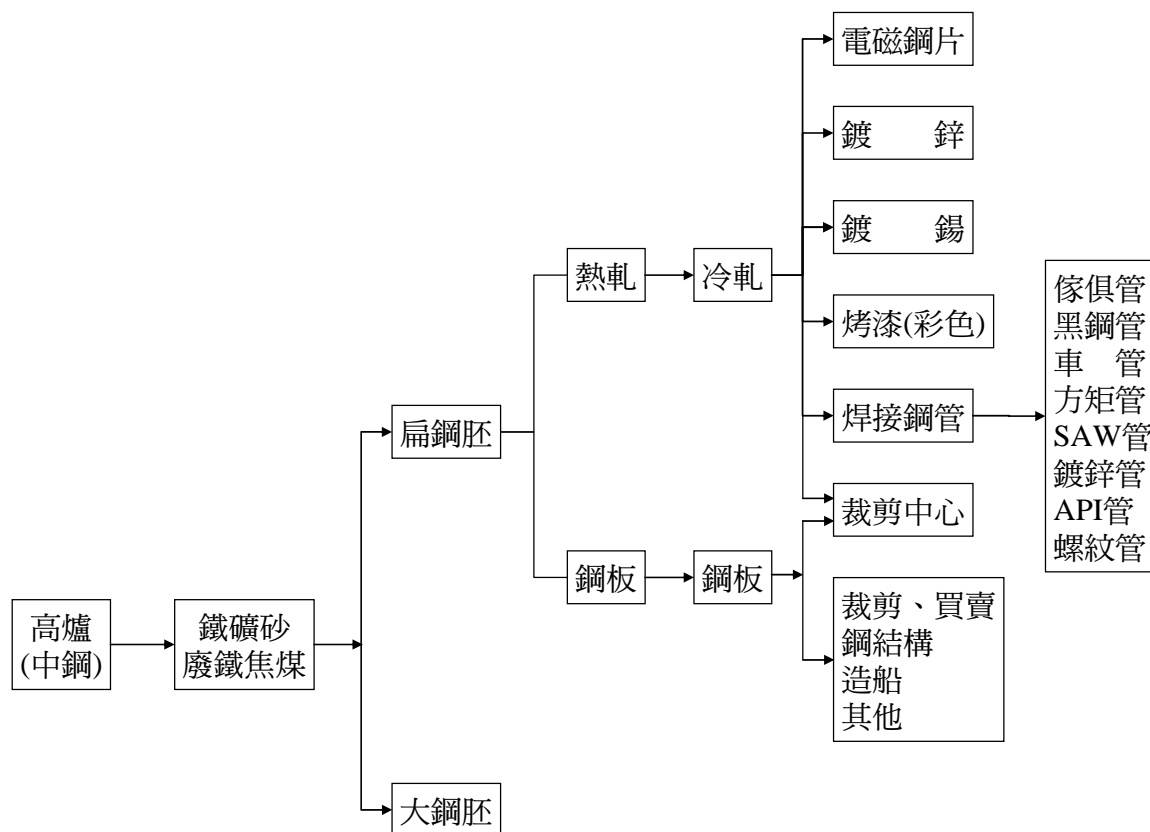
主要產業部門	主要產品	營業比重	
		100年度	101年度
冷軋鋼品	冷軋鋼捲、酸洗鋼捲、冷軋調質鋼捲 打包鋼帶	63%	35%
鋼管	鍍鋅鋼管、黑鋼管、API鋼管、PE包覆管 潛弧焊直縫鋼管	35%	62%
其他	熱軋鋼捲、鍍鋅鋼捲、膠片等	2%	3%

3. 101年度研發產品

- (1)本公司不斷致力於鋼管設備更新。近期，鋼管廠增購水壓機、積料架、模具更新及更新超音波UT檢驗設備，以提昇產品品級。惟101年度著重於生產效率之提高，節約能源及防止汙染等工作。

(二)產業概況

1. 產業上、中、下游之關聯性



本公司主要生產供應：

- (1)冷軋廠：冷軋鋼捲、酸洗鋼捲、冷軋調質鋼捲、打包鋼帶。
- (2)鋼管廠：鍍鋅鋼管、黑鋼管、API鋼管、PE包覆管、潛弧焊直縫鋼管。

需求產業包括家電、個人電腦、機械、汽、機車、自行車及營建業等。

2. 產品發展趨勢及競爭情形

(1)產品發展趨勢

受產業外移影響，國內鋼鐵加工業者多朝附加價值較高產品發展，加以國內環保提高，對鋼材需求除了量變亦追求「質」變。同時國內市場開放，進口料、同業料間形成競爭。本公司為提昇產品品質及提高產品附加價值，冷軋廠朝薄料、電鍍鋅及桶料等高品质冷軋底材開發，以延續現有冷軋鋼品垂直佈局。鋼管廠已完成開發API 5CT油井用管並榮獲美國石油協會授權認證，且中國大陸外銷美國的有縫及無縫鋼管被美國商務部裁定反傾銷，紛處50%~90%的稅率，導致大陸鋼管暫停銷到美國，許多訂單紛轉移到台灣，致影響鋼品銷售競爭優劣勢。

(2)競爭情形：

- A.大陸鋼鐵成品向國外輸出，與台灣形成海外市場競爭。
- B.當市場低迷時，熱冷軋等產品常發生倒掛之非理性殺價。
- C.礦砂及焦煤等煉鋼原料寡占及區域間大鋼廠聯盟，形成上肥下瘦情況。

(三)技術及研發概況

本公司產品生命週期長、設備投資大，產品新技術大部份自國外引進，雖設有研發中心，惟著重於生產效率之提高、節約能源、防止污染及提升產品品質等工作。

(四)長、短期業務發展計畫：

1. 短期：

(1)積極活化土地資產，以改善財務結構並充實營運資金。

101/12/24出售高雄市青海段64地號土地面積約1,006坪，出售價款926,302仟元；

102/3/11出售高雄市青海段76地號土地面積約5,000坪，出售價款5,221,970仟元；

102/4/3出售高雄市意誠段664地號等6筆土地面積約1,111坪，出售價款1,644,402仟元；公司整體經營方針朝向低負債經營、加強鋼管產能及鋼材貿易部份，俾利公司永續經營。

(2)鋼管廠

增加API-5CT油井管及更新水壓、油壓、超音波UT等設備，提升產品品質。

(3)開發國內外銷售通路，擴張市場分散銷售通路或同業合作及整廠輸出等。

2. 長期：

(1)積極調整核心產業結構並確保營業利潤。

(2)審慎發展多角化事業經營，並適時引進策略投資夥伴或增加營業項目，冀能追求企業永續經營及成長。

二、市場及產銷概況

(一)市場分析

2012年鋼鐵景氣低迷，造成供過於求，廠商紛紛減產及降低庫存因應，致市況交易清淡及售價不敷成本窘境，本公司冷軋廠於2012年6月份起暫停生產；鋼管廠戮力維持運作，但資金短絀，生產量減少，因此營業額大幅滑落。公司整體經營嚴控低庫存策略並積極推動活化資產，伺機出售閒置土地，以改善財務結構並充實營運資金，希望降低不景氣之衝擊。

根據國際鋼鐵協會(WSA)2013年4月11日發佈最新鋼市展望，預測2013年全球需求量可望增加2.9%，約達14.5億公噸。惟，景氣復甦呈U型緩慢上升，鋼價谷底回升，但需求薄弱復甦力道遲緩。

1.全球粗鋼主要生產國家

單位：百萬公噸

排名	國別	2011年	2012年	2013年 1~3月	增(減)率% 1~3月 2013年/2012年
1	中國大陸	683	709	192	10.0
2	日本	107	107	27	0.5
3	美國	86	89	21	(6.2)
4	印度	72	77	20	5.8
5	俄羅斯	69	71	17	(7.8)
6	南韓	68	69	16	(9.2)
7	德國	44	43	11	—
8	巴西	35	35	8	—
9	烏克蘭	35	33	8	—
10	土耳其	34	36	8	(8.8)
11	義大利	29	27	6	(8.9)
12	台灣	23	21	5	—
全球合計		1,490	1,510	387	2.3

資料來源：國際鋼鐵協會(WSA)。

註：粗鋼生產為鋼品平均約損耗10%。

2.全球鋼鐵需求

單位：百萬公噸

排名	國 別	2012	2013(f)	2014(f)	年增率% 2012	年增率% 2013(f)	年增率% 2014(f)
1	中國大陸	646	669	686	1.9	3.5	2.5
2	美 國	97	99	101	8.4	2.7	2.9
3	日 本	64	63	62	(3.0)	(2.2)	(0.6)
4	歐盟(27)	140	139	144	(9.1)	(0.5)	3.3
全 球 合 計		1,413	1,454	1,500	1.2	2.9	3.2

資料來源：W.S.A. 11 Apr. 2013 World Steel Short Range Outlook。

3. 國內主要鋼材供需狀況

單位：公噸

鋼品	項 目	2008年	2009年	2010年	2011年	2012年
熱 軋	生產	11,053,017	9,387,461	11,911,063	12,346,146	13,038,582
	內銷	5,403,437	5,172,800	6,553,403	6,505,688	5,914,294
	庫存	1,808,181	1,041,298	1,248,947	956,885	1,131,966
冷 軋	生產	4,668,394	4,058,337	4,760,266	4,618,985	4,682,575
	內銷	1,317,596	1,099,249	1,403,786	1,361,179	1,384,767
	庫存	262,590	209,404	286,992	277,498	278,510
焊 接 鋼 管	生產	843,530	690,646	893,694	918,990	894,944
	內銷	633,214	541,680	651,461	699,147	715,207
	庫存	62,492	54,952	60,283	55,710	50,563

資料來源：台灣區鋼鐵公會

4. 2012年國內主要鋼廠鋼品平均售價

單位：重量：MT；金額：新台幣千元

公司別 產品	高興昌			美亞			中鋼			中鴻			燁輝			盛餘		
	數量	金額	單價	數量	金額	單價	數量	金額	單價	數量	金額	單價	數量	金額	單價	數量	金額	單價
熱軋鋼捲	3,006	53,556	17.817				2,485,015	48,185,520	19.390	1,569,167	30,618,543	19.513						
鋼板							985,454	22,623,216	22.957									
冷軋鋼捲	35,077	767,928	21.893				3,280,488	74,040,830	22.570	411,495	9,035,130	21.957						
鋼管	47,185	1,361,365	28.852	92,886	3,262,228	35.131				61,089	1,677,727	27.464						
鍍鋅鋼捲										117,797	2,601,602	22.085	661,989	16,125,270	24.359	302,674	7,977,390	26.356
烤漆鋼捲													284,849	10,033,186	35.223	186,272	6,799,546	36.503
線材							1,220,102	30,362,138	24.885									
棒鋼							648,410	17,636,408	27.199									
營建														862,418				
其它		39,309			1,732,198			14,344,993			127,221			1,014,722			930,462	
減：銷貨退回及折讓											(1,901,742)			(394,502)			(193,055)	
合計		2,212,158			4,994,426			207,193,105			42,158,481			27,641,094			15,514,343	

資料來源：各公司公告之民國101年度財報

5. 本公司主要商品之銷售地區

單位：新台幣千元

項 目	年 度	2011 年 度		2012 年 度	
		小 計	合 計	小 計	合 計
台灣			2,248,522		1,365,406
香港－大陸		204,596		44,493	
美 洲		853,837		325,495	
東 南 亞		1,178,946		237,390	
其他地區		748,449		239,373	
外銷之營業收入			2,985,828		846,752
營業收入淨額			5,234,350		2,212,158

6. 市場占有率及市場未來之供需狀況與成長性、預期銷售數量及其依據、競爭利基

(1)冷軋鋼品

國內冷軋鋼品除用於電腦業、嬰兒車、腳踏車、金屬家具…等行業外，鍍鋅、烤漆鋼板需求及台商大陸廠冷軋用料，帶動冷軋鋼品需求。冷軋鋼品，在中鋼第三條冷軋線(年產能180萬噸)量產後，市場面臨更大的競爭壓力，勢必擠壓本公司部分市場空間。加上景氣展望不佳，公司101年6月暫時停產因應。

① 本公司主要銷售冷軋產品	銷售對象
SPCC-1B	裁剪、製管、傘業
SPCC-CQ1	製管、製筒
SPCC-CQ2	板料業、電腦業
SPCC-4B	自行車業、捲門業
SPCC-50C	裁剪業、鞋業

②國內主要生產冷軋鋼品廠商：

101年度國內銷售量(含進口量)約150,000公噸／月。

中 鋼：國內供應約120,000公噸／月，市場佔有率約80%。

中 鴻：國內供應量約15,000公噸／月，市場佔有率約10%。

高 興 昌：國內供應量約2,000公噸／月，市場佔有率約1%。

③本公司冷軋鋼品，已於101年度6月暫時停產。

④冷軋廠取得ISO 9001品質管理系統認證，ISO 14001環境管理系統認證及OHSAS 18001職業安全衛生管理系統認證，能生產厚度0.20～2.0mm，寬度900～1,250mm，表面為亮面、光面或布面之高品質、高附加價值之冷軋全硬鋼捲與調質鋼捲。

⑤競爭利基

表面光澤度佳，品質深受客戶肯定及台商大陸廠習慣台灣冷軋用料；此外，增添新研磨機及張力整平機，致力於提昇產品品質。並朝CQ2深衝原料取得，提升CQ2產品品級。

(2)鋼 管

鋼管市場，主要是大陸外銷美國的有縫及無縫鋼管被美國商務商裁定反傾銷，紛處50～90%的稅率，導致大陸鋼管停銷到美國，許多訂單紛轉移到台灣市場，尤其是API 5CT鋼管。

① 本公司主要銷售鋼管產品	銷 售 對 象
鍍鋅鋼管	建築、消防、工程、水利
黑鋼管	建築、消防、工程、水利
API鋼管	高壓輸油管、石化輸送管、建築、水利
PE包覆管	高壓輸油管、石化輸送管、建築、水利
鋼管樁	港口、橋樑等工程地基打樁

②國內主要生產廠商：

本公司及美亞、鑫陽、遠東機械、中鴻、天聲、萬機等。

101年度國內廠商生產量合計約90萬公噸／年。

高興昌：生產量約6萬公噸／年，市場占有率7%。

中 鴻：生產量約8萬公噸／年，市場占有率9%。

美 亞：生產量約7萬公噸／年，市場占有率8%。

註：本公司鍍鋅鋼管市場占有率約16%。

③本公司102年度鋼管營業目標約5萬公噸，較去年同期減少約15%。

④鋼管廠取得ISO 9001品質管理系統認證，且通過CNS、API等國內及國際產品規

範，擁有國內最大型製管車及生產技術能生產API-5L 52"大型管。近期，配合國際原油高居不下，油氣用管需求旺盛，完成開發API 5CT油井套管並獲美國石油協會授權認證。

⑤競爭利基

本公司所產製之API輸油鋼管為API(美國石油協會)授權製造廠，銷售予中油、台電、軍方及台塑等各大公民營事業；鍍鋅鋼管品質優良，為國內多項重大工程指定用管。同時，完成API 5CT認證，俾利外銷美國市場。

7. 發展遠景之有利與不利因素

(1)發展遠景之有利因素

- ①本公司冷軋鋼品，更新及增添部份設備，產能提升，生產成本降低，品質穩定，且通過ISO 9001及ISO 14001及OHSAS 18001認證，獲客戶充分信賴。
- ②鋼管更新及增添部份設備，產能提升，生產成本降低，並完成API 5CT油井用管開發及認證。
- ③政府即將推動高雄自由經濟示範區，將運用稅務、勞工成本及行政措施來吸引更多投資創造經濟動能。

(2)發展遠景之不利因素

- ①鋼鐵產業發展，大者恆大，市場利基受大廠左右。
- ②大陸鋼鐵產品向國外輸出，與台灣形成海外市場競爭，同時大陸宏觀調控持續推動，供需及鋼價易受左右。
- ③鋼鐵業投資大，回收慢，利息負擔重。
- ④鋼鐵業長期以來上肥下瘦，鋼鐵運輸成本高，鐵礦砂、焦煤及國內原料供應形成寡占市場，成本利潤易受原料供應左右。

(二)主要產品之重要用途及產製過程：

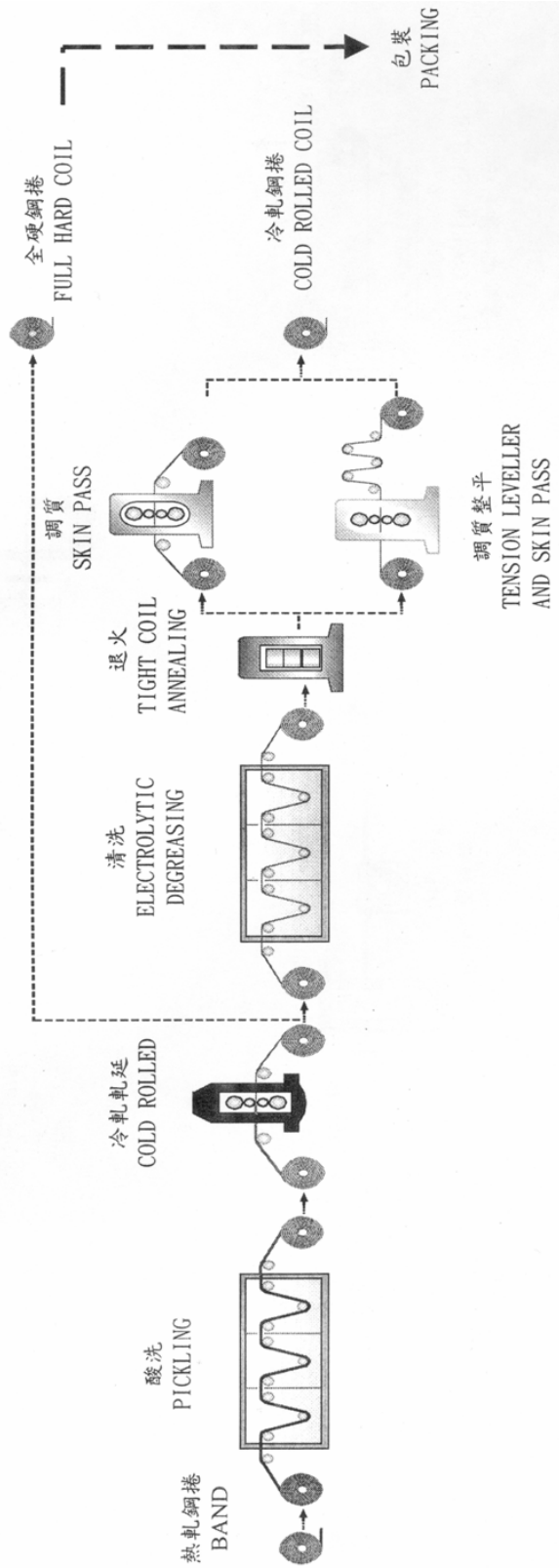
1. 主要產品之重要用途

- (1)冷軋鋼品：汽、機車零件、家電產品、涼椅、傢俱管、自行車管、運動器材、電子零件、餐具、打包五金等。
- (2)鋼管：建築、瓦斯管、交通器材、冷凍管、高壓輸油管、石化工程用管、消防管等。

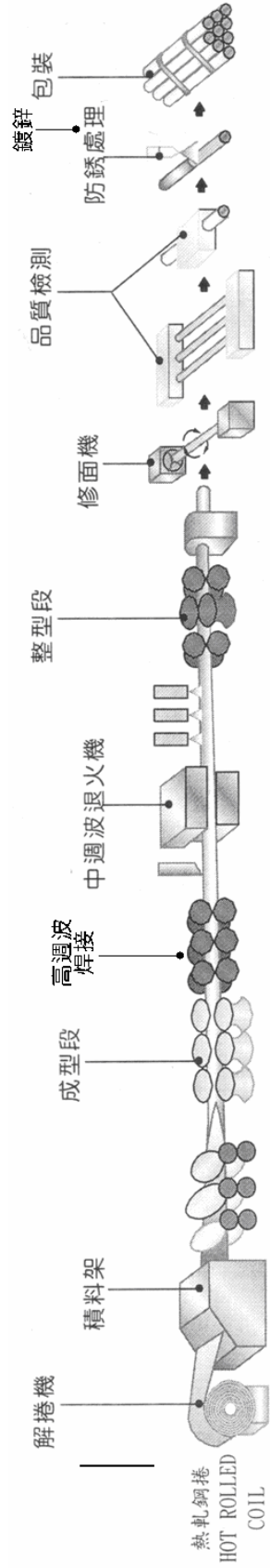
2. 產製過程：

(1) 冷軋鋼卷

冷軋鋼卷製造流程



(2) 鋼管產品



(三)主要原料之供應狀況

本公司產品之主要原料為熱軋鋼捲(板)，國內原料的主要供應商為中鋼、中鴻等公司，因簽訂供料合約，故原料來源穩定；另部份原料則由中國大陸、蘇聯、日本、澳洲、美國等國鋼鐵廠供應，由於本公司採購係考量所需之原料之價格、數量、交期、品質、匯率與廠商長期以來合作之關係，故料源供應尚屬穩定充裕。

(四)最近二年度主要進銷貨客戶名單

1. 最近二年度占進貨總額10%以上之客戶：

單位：新台幣千元

項目	100 年度				101 年度				102年度截至第一季止			
	名稱	金額	占全年度進貨淨額比率(%)	與發行人之關係	名稱	金額	占全年度進貨淨額比率(%)	與發行人之關係	名稱	金額	占當年度截至前一季止進貨淨額比率(%)	與發行人之關係
1	中鴻	2,952,966	53	—	中鴻	548,481	36	—	中鴻	78,701	31	—
2	中鋼	1,570,335	28	—	中鋼	404,297	27	—	中鋼	58,371	23	—
3	尚承	731,145	13	—	尚承	188,870	13	—	尚承	40,350	16	—
					楠錡	164,469	11	—	楠錡	68,638	27	—
	其他	366,831	6		其他	197,564	13		其他	7,216	3	
	進貨淨額	5,621,277	100		進貨淨額	1,506,681	100		進貨淨額	253,276	100	

金額與比例，但因契約約定不得揭露供應商名稱或交易對象為個人且非關係人者，得以代號為之。

2. 最近二年度占銷貨總額10%以上之客戶：

本公司於民國100年度及101年度尚無來自某一客戶之收入佔損益表上之收入金額達10%以上者。

(五)最近二年度生產量值：

產能產量：公噸 產值：新台幣千元

年度 生產量值 主要商品	100 年 度			101 年 度		
	產能	產量	產值	產能	產量	產值
冷 軋 鋼 品	540,000	134,980	3,322,682	540,000	32,055	784,367
鋼 管	96,000	59,608	1,672,231	96,000	51,176	1,428,042
其 他	—	159	5,679	—	382	12,892
合 計	636,000	194,747	5,000,592	636,000	188,247	2,225,301

(六)最近二年度銷售量值：

量：公噸 值：新台幣千元

主要商品	年度	100 年 度				101 年 度			
		內 銷		外 銷		內 銷		外 銷	
		量	值	量	值	量	值	量	值
冷 軋 鋼 品		43,898	983,317	91,772	2,272,315	13,832	290,678	21,245	477,249
鋼 管		37,113	1,159,483	24,662	713,513	33,634	984,647	13,551	376,718
其 他		3,545	70,986	—	—	3,675	82,865	—	—
合 計		84,556	2,213,786	116,434	2,985,828	51,141	1,358,190	34,796	853,967

三、最近二年度及截至年報刊印日止從業員工資料

年 度		100 年 度	101 年 度	當年度截至 102年 5月 3日
員 工 人 數	總 公 司	59	56	40
	永 安 廠	227	183	112
	屏 南 廠	168	161	155
	合 計	454	399	307
平 均 年 齡		45	43	40
平 均 服 務 年 資		14	14	14
學 歷 分 布 比 率	博 士	0	0	0
	碩 士	1	1	0
	大 專	154	138	127
	高 中	249	225	157
	高 中 以 下	50	36	23

四、環境支出訊息

(一)1.100年度

單位：新台幣元

100 年 度		
污染狀況(種類、程度)	違反勞工安全衛生法	違反廢棄物清理法
賠償對象或處分單位	—	廢輪胎廠 屏東縣政府
賠償金額或處分情形	—	罰款6,000元
其他損失	—	—

2.101年度

單位：新台幣元

101 年 度		
污染狀況(種類、程度)	違反勞工安全衛生法	違反廢棄物清理法
賠償對象或處分單位	—	廢輪胎廠 屏東縣政府
賠償金額或處分情形	—	罰款12,000元
其他損失	—	—

(二)因應對策

1. 擬採行改善措施部份

(1)改善及增強計劃：

- 廢輪胎廠員工編組，定期加強機械之保養維修及廠區巡邏，迅速處理廢棄物，避免水及空氣污染，落實環保。

2. 未來三年預計環保資本支出

	102 年 度	103 年 度	104 年 度
擬購置之防治污染設備或支出內容	加裝空氣預熱或節熱器	重油蒸汽改用棕欄殼蒸汽	鍍鋅M01製程袋式集塵器更換濾布
預計改善情形	提昇鍋爐效率，可避免粒狀物及黑煙、二氧化碳環保問題。	減少粒狀物SOX、NOX、CO ₂ 及黑煙排放。	可改善粒狀物、硫氧化物、氮氧化物及二氧化碳排放。
金 額	約100萬元	約50萬元	約 100萬元

3. 預計環保資本支出之影響
 - 可降低成本，提昇公司形象及競爭力。
 - 避免因環保問題而影響生產及銷售。
4. 未採取因應對策部份：不適用。

五、勞資關係

(一)現行重要勞資協議及實施情形

1. 員工福利措施
 - 職工子女教育補助費
 - 職工子女獎助學金
 - 職工年節禮金
 - 職工結婚補助金
 - 職工暨父母親喪葬補助費
 - 職工團體壽險、意外保險、住院津貼、癌症保險

2. 退休制度

本公司退休事項係依據勞動基準法之規定。另，自民國九十四年七月一日起配合勞工退休金條例(以下簡稱「新制」)之實施，原適用該辦法之員工如經選擇適用新制後之服務年資或新制施行後到職之員工其服務年資改採確定提撥制，其退休金之給付由本公司按月以每月工資百分之六提繳退休金，儲存於勞工退休金個人專戶。

3. 其他重要協議

本公司與產業工會為使勞資雙方保持和諧關係，發揮團隊精神，提高工作效率，增加利潤，共享應有權益及應盡義務，並已共同簽訂團體協約書及定期召開勞資會議。

(二)最近三年度因勞資糾紛所受損失

	99 年 度	100 年 度	101 年 度
1.勞資糾紛狀況	無	無	無
2.已發生之損失金額	—	—	—
3.預計未來可能損失金額	—	—	—
4.公司因應措施	本公司秉持“正誠勤儉”之經營理念，並與工會勞資雙方保持和諧關係，歷年來迄今無重大勞資糾紛。今後更增進勞資雙方和諧，並且持續推動開源節流，降低成本，提高工作效率，增進利潤，再創企業發展契機。		

六、重要契約

契約性質	當事人	契約起訖日期	主要內容	限制條款
採購契約	中國鋼鐵公司	102.01.01~ 102.12.31	熱軋鋼品	—
採購契約	中鴻鋼鐵公司	102.01.01~ 102.12.31	熱軋鋼品	—
採購契約	易宏公司	102.01.01~ 102.12.31	鋼管委外鍍鋅	—

陸、財務概況

一、最近五年度簡明資產負債表及綜合損益表資料

(一)簡明資產負債表

單位：新台幣千元

項 目	年 度	最近五年度財務資料 (註1)					當年度截至 102年3月31日 財務資料
		年	年	年	年	年	
流 動 資 產							2,247,875
不動產、廠房及 設 備							3,516,365
無 形 資 產							1,768
其 他 資 產							952,417
資 產 總 額							7,040,651
流 動 負 債	分配前						4,811,185
	分配後						註2
非 流 動 負 債							1,411,322
負 債 總 額	分配前						6,222,507
	分配後						註2
歸屬於母公司 業 主 之 權 益							4,238,266
股 本							4,238,266
資 本 公 積							110,224
保 盈 留 餘	分配前						(3,345,230)
	分配後						註2
其 他 權 益							0
庫 藏 股 票							0
非 控 制 權 益							0
權 益 總 額	分配前						818,144
	分配後						註2

註1：102年第一季財務報表經會計師核閱。

註2：股東會尚未決議。

簡明資產負債表－我國財務會計準則

單位：新台幣千元

年 度 項 目		最 近 五 年 度 財 務 資 料 (註1)				
		97年	98年	99年	100年	101年
流 動 資 產		2,682,579	2,050,907	1,998,163	1,517,568	1,604,876
基 金 及 投 資		231,591	232,095	315,644	261,942	296,735
固 定 資 產 (註2)		6,116,483	5,853,380	5,554,407	5,296,928	3,675,892
無 形 資 產		49,386	31,470	2,474	2,367	1,888
其 他 資 產		1,045,524	1,000,609	966,206	948,003	1,400,340
資 產 總 額		10,125,563	9,168,461	8,836,894	8,026,808	6,979,731
流 動 負 債	分 配 前	6,750,056	5,205,718	5,923,743	4,667,625	5,391,828
	分 配 後	6,750,056	5,205,718	5,923,743	4,667,625	註 2
長 期 負 債		609,042	1,418,033	693,342	1,846,605	1,001,046
其 他 負 債		188,568	158,830	148,671	117,308	120,210
負 債 總 額	分 配 前	7,929,336	7,121,473	7,104,648	6,970,430	6,767,921
	分 配 後	7,929,336	7,121,473	7,104,648	6,970,430	註 2
股 本		4,238,266	4,238,266	4,238,266	4,238,266	4,238,266
資 本 公 積		2	14,007	110,226	116,377	116,377
保 留 盈 餘	分 配 前	(1,673,046)	(2,093,428)	(2,890,069)	(3,514,822)	(4,402,693)
	分 配 後	(1,673,046)	(2,093,428)	(2,890,069)	(3,514,822)	註 2
金 融 商 品 未 實 現 損 益		(564,170)	(471,662)	(178,199)	(235,465)	(192,162)
累 積 換 算 調 整 數		(1,834)	—	—	—	—
未 認 列 為 退 休 金 成 本 之 淨 損 失		—	—	—	—	—
股 權 總 額	分 配 前	2,196,227	2,046,988	1,732,246	1,056,378	211,810
	分 配 後	2,196,227	2,046,988	1,732,246	1,056,378	註 2

註1：最近五年度財務報表皆經會計師簽證。

註2：股東會尚未決議。

(二)綜合損益表

單位：新台幣千元

年 度 項 目	最 近 五 年 度 財 務 資 料 (註1)					當年度截至 102年3月31日 財務資料
	年	年	年	年	年	
營 業 收 入						270,284
營 業 毛 利						(92,153)
營 業 損 益						(117,971)
營 業 外 收 入 及 支 出						738,280
稅 前 淨 利						620,309
繼 續 營 業 單 位 本 期 淨 利						613,576
停 業 單 位 損 失						0
本 期 淨 利 (損)						613,576
本 期 其 他 綜 合 損 益 (稅 後 淨 額)						7,046
本 期 綜 合 損 益 總 額						620,622
淨 利 歸 屬 於 母 公 司 業 主						620,622
淨 利 歸 屬 於 非 控 制 權 益						0
綜 合 損 益 總 額 歸 屬 於 母 公 司 業 主						620,622
綜 合 損 益 總 額 歸 屬 於 非 控 制 權 益						0
每 股 盈 虧						1.45

註1：102年第一季財務報表經會計師核閱。

綜合損益表－我國財務會計準則

單位：新台幣千元

年 度 項 目	最 近 五 年 度 財 務 資 料 (註1)				
	97年	98年	99年	100年	101年
營業收入	11,403,648	6,469,124	6,889,734	5,234,350	2,212,158
營業毛利	1,129,903	(122,767)	72,301	(76,196)	(343,175)
營業損益	687,181	(486,991)	(264,853)	(375,886)	(505,717)
營業外 收入及收益	39,192	459,901	22,987	22,110	71,532
營業外 費用及損失	934,792	379,585	561,903	263,145	368,637
繼續營業部門 稅前損益	(208,419)	(406,675)	(803,769)	(616,921)	(802,822)
繼續營業部門 損益	(157,918)	(420,382)	(796,641)	(624,753)	(887,871)
停業部門損益	—	—	—	—	—
非常損益	—	—	—	—	—
會計原則變動 之累積影響數	—	—	—	—	—
本期損益	(157,918)	(420,382)	(796,641)	(624,753)	(887,871)
其他綜合損益	—	—	—	—	—
本期綜合損益 總額	—	—	—	—	—
每股盈虧	(0.41)	(1.08)	(2.01)	(1.47)	(2.09)

註1：最近五年度財務報表皆經會計師簽證。

(三)最近五年度簽證會計師姓名及查核意見

年 度	簽證會計師姓名	會計師之查核意見	更換會計師之理由
97	陳國宗、陳惠媛	修正式無保留意見	註
98	陳國宗、陳惠媛	修正式無保留意見	
99	陳國宗、陳惠媛	無保留意見	
100	陳國宗、陳惠媛	修正式無保留意見	
101	楊博任、陳惠媛	無保留意見	

註：九十七年上半年度起因安侯建業會計師事務所內部組織調整，經董事會通過變更原簽證會計師陳國宗、楊博任會計師，改由陳國宗、陳惠媛會計師辦理。

一〇一年度起因安侯建業會計師事務所內部組織調整，經董事會通過變更原簽證會計師陳國宗、陳惠媛會計師，改由楊博任、陳惠媛會計師辦理。

二、最近五年度財務分析

(一)財務分析

分析項目		最近五年度財務分析(註1)					當年度截至 102年3月31日	
		年	年	年	年	年		
財務結構 (%)	負債占資產比率						88	
	長期資金占不動產、 廠房及設備比率						47	
償債能力 (%)	流動比率						47	
	速動比率						16	
	利息保障倍數						1,341	
經營能力	應收款項週轉率(次)						14	
	平均收現日數						25	
	存貨週轉率(次)						5	
	應付款項週轉率						116	
	平均售貨日數						79	
	不動產、廠房及 設備週轉率(次)						0.32	
	總資產週轉率(次)						0.16	
獲利能力	資產報酬率(%)						(9.34)	
	權益報酬率(%)						120.82	
	占實收資本 比率(%)	營業利益						(2.78)
		稅前純益						14.64
	純益率(%)						227.01	
每股盈餘(元)						1.45		
現金流量	現金流量比率(%)						(2.80)	
	現金流量允當比率(%)						27.43	
	現金再投資比率(%)						(1.69)	
槓桿度	營運槓桿度						(0.01)	
	財務槓桿度						(0.70)	

請說明最近二年度各項財務比率變動原因。(若增減變動未達20%者可免分析)

財務分析計算公式：

1. 財務結構

(1) 負債占資產比率 = 負債總額 / 資產總額。

(2) 長期資金占不動產、廠房及設備比率 = (權益總額 + 非流動負債) / 不動產、廠房及設備淨額。

2. 償債能力

(1) 流動比率 = 流動資產 / 流動負債。

(2) 速動比率 = (流動資產 - 存貨 - 預付費用) / 流動負債。

(3) 利息保障倍數 = 所得稅及利息費用前純益 / 本期利息支出。

3. 經營能力

(1) 應收款項(包括應收帳款與因營業而產生之應收票據)週轉率 = 銷貨淨額 / 各期平均應收款項(包括應收帳款與因營業而產生之應收票據)餘額。

(2) 平均收現日數 = 365 / 應收款項週轉率。

(3) 存貨週轉率 = 銷貨成本 / 平均存貨額。

(4) 應付款項(包括應付帳款與因營業而產生之應付票據)週轉率 = 銷貨成本 / 各期平均應付款項(包括應付帳款與因營業而產生之應付票據)餘額。

(5) 平均銷貨日數 = 365 / 存貨週轉率。

(6) 不動產、廠房及設備週轉率 = 銷貨淨額 / 平均不動產、廠房及設備淨額。

(7) 總資產週轉率 = 銷貨淨額 / 資產總額。

4. 獲利能力

(1) 資產報酬率 = [稅後損益 + 利息費用 × (1 - 稅率)] / 平均資產總額。

(2) 權益報酬率 = 稅後損益 / 平均權益淨額。

(3) 純益率 = 稅後損益 / 銷貨淨額。

(4) 每股盈餘 = (歸屬於母公司業主之損益 - 特別股股利) / 加權平均已發行股數。

5. 現金流量

(1) 現金流量比率 = 營業活動淨現金流量 / 流動負債。

(2) 淨現金流量允當比率 = 最近五年度營業活動淨現金流量 / 最近五年度(資本支出 + 存貨增加額 + 現金股利)。

(3) 現金再投資比率 = (營業活動淨現金流量 - 現金股利) / (不動產、廠房及設備毛額 + 長期投資 + 其他非流動資產 + 營運資金)。

6. 槓桿度：

(1) 營運槓桿度 = (營業收入淨額 - 變動營業成本及費用) / 營業利益。

(2) 財務槓桿度 = 營業利益 / (營業利益 - 利息費用)。

財務分析－我國財務會計準則

分析項目		年 度	最近五年度財務分析(註1)					
			97年	98年	99年	100年	101年	
財務結構 (%)	負債占資產比率		78	78	80	87	97	
	長期資金占固定資產比率		46	59	44	55	33	
償債能力 (%)	流動比率		40	39	34	33	30	
	速動比率		21	24	20	19	12	
	利息保障倍數		32	(97)	(279)	(169)	(256)	
經營能力	應收款項週轉率(次)		28	25	24	21	17	
	平均收現日數		13	15	15	18	22	
	存貨週轉率(次)		8	6	8	7	6	
	平均售貨日數		48	65	44	50	65	
	固定資產週轉率(次)		1.86	1.11	1.24	0.99	0.60	
	總資產週轉率(次)		1.13	0.71	0.78	0.65	0.32	
獲利能力	資產報酬率(%)		0.70	(2.75)	(6.90)	(5.15)	(9.34)	
	股東權益報酬率(%)		(6.94)	(19.81)	(42.16)	(44.81)	(140.02)	
	占實收資本 比率(%)	營業利益		(8.50)	(11.49)	(6.25)	(8.87)	(11.93)
		稅前純益		2.60	(9.60)	(18.96)	(14.56)	(18.94)
	純益率(%)		(1.38)	(6.50)	(11.56)	(11.94)	(40.14)	
	每股盈餘(元)		(0.41)	(1.08)	(2.01)	(1.47)	(2.09)	
現金流量	現金流量比率(%)		8.53	(0.93)	(5.28)	1.62	(1.28)	
	現金流量允當比率(%)		46.01	38.17	(3.02)	67.43	27.43	
	現金再投資比率(%)		7.32	(0.55)	(3.92)	0.87	(0.96)	
槓桿度	營運槓桿度		2.13	(0.44)	(1.70)	(0.69)	(0.08)	
	財務槓桿度		1.81	0.70	0.56	0.62	0.69	

財務分析計算公式：

1. 財務結構

- (1) 負債占資產比率 = 負債總額 / 資產總額。
- (2) 長期資金占固定資產比率 = (股東權益淨額 + 長期負債) / 固定資產淨額。

2. 償債能力

- (1) 流動比率 = 流動資產 / 流動負債。
- (2) 速動比率 = (流動資產 - 存貨 - 預付費用) / 流動負債。
- (3) 利息保障倍數 = 所得稅及利息費用前純益 / 本期利息支出。

3. 經營能力

- (1) 應收款項(包括應收帳款與因營業而產生之應收票據)週轉率 = 銷貨淨額 / 各期平均應收款項(包括應收帳款與因營業而產生之應收票據)餘額。
- (2) 平均收現日數 = 365 / 應收款項週轉率。
- (3) 存貨週轉率 = 銷貨成本 / 平均存貨額。
- (4) 平均銷貨日數 = 365 / 存貨週轉率。
- (5) 固定資產週轉率 = 銷貨淨額 / 固定資產淨額。
- (6) 總資產週轉率 = 銷貨淨額 / 資產總額。

4. 獲利能力

- (1) 資產報酬率 = [稅後損益 + 利息費用 × (1 - 稅率)] / 平均資產總額。
- (2) 股東權益報酬率 = 稅後損益 / 平均股東權益淨額。
- (3) 純益率 = 稅後損益 / 銷貨淨額。
- (4) 每股盈餘 = (稅後淨利 - 特別股股利) / 加權平均已發行股數。

5. 現金流量

- (1) 現金流量比率 = 營業活動淨現金流量 / 流動負債。
- (2) 淨現金流量允當比率 = 最近五年度營業活動淨現金流量 / 最近五年度(資本支出 + 存貨增加額 + 現金股利)。
- (3) 現金再投資比率 = (營業活動淨現金流量 - 現金股利) / (固定資產毛額 + 長期投資 + 其他資產 + 營運資金)。

6. 槓桿度：

- (1) 營運槓桿度 = (營業收入淨額 - 變動營業成本及費用) / 營業利益。
- (2) 財務槓桿度 = 營業利益 / (營業利益 - 利息費用)。

(二)最近二年度各項財務比率變動原因說明：

項 目	100年度	101年度	變動率%增(減)	說 明
毛利率	(1.45%)	(15.51%)	(14.06)	毛利率分析
存貨週轉率	7.30	5.62	1.68	存貨週轉率分析
應收款項週轉率	21.80	16.74	4.26	未達20%

1. 毛利率變動分析：

		營業收淨額	營業成本	營業毛利	毛利率(%)
100	年度	5,234,350	5,310,546	(76,196)	(1.45)
101	年度	2,212,158	2,555,333	(343,175)	(15.51)
毛利率重大變動說明：(前後期變動達20%以上者，應分析價量變化對應毛利率之影響)					
101年度鋼鐵景氣低迷且供過於求及6月份起冷軋廠暫停生產所致。					

2. 存貨週轉率變動分析：

	100年度	101年度	差 異
存貨週轉率			
1.銷貨成本	5,204,824	2,544,746	(2,660,078)
2.期初存貨	774,669	644,473	(131,196)
3.期初存貨	644,473	271,579	(372,894)
(兩期存貨合計)/2	709,571	458,026	(251,545)
存貨週轉率	7.30	5.62	(1.68)
存貨週轉天數	50	65	15

單位：新台幣千元

三、最近年度財務報告之監察人審查報告

監察人查核報告書

本公司董事會造送101年度營業報告書暨本公司財務報表(資產負債表、損益表、股東權益變動表、現金流量表)及虧損撥補之議案，其中財務報表業經安侯建業聯合會計師事務所楊博任、陳惠媛會計師查核完竣，並出具查核報告。

上述董事會所造送書表，業由本監察人等查核，認為尚無不符。爰依公司法第219條之規定，繕具報告書，敬請 鑒察。

此上

本公司102年股東常會

高興昌鋼鐵股份有限公司

監察人

黃禮俊
葉嘉玲
呂志輝

中華民國 102 年 3 月 29 日

五、公司及其關係企業最近年度及截至年報刊印日止，如發生財務週轉困難情事，應刊明其對本公司財務狀況之影響：無。

柒、財務狀況及財務績效之檢討分析與評估風險事項

一、財務狀況

單位：新台幣千元

項目	年度	100 年度	101 年度	差 異	
				金 額	%
流 動 資 產		1,517,568	1,604,876	87,308	5.75
基 金 及 投 資		261,942	296,735	34,793	13.28
固 定 資 產		5,296,928	3,675,892	(1,621,036)	(30.60)
無 形 資 產		2,367	1,888	(479)	(20.23)
其 他 資 產		948,003	1,400,340	452,337	47.71
資 產 總 額		8,026,808	6,979,731	(1,047,077)	(13.04)
流 動 負 債		4,667,625	5,391,828	724,203	15.51
長 期 負 債		1,846,605	1,001,046	(846,559)	(45.84)
各 項 準 備		338,892	254,837	(84,055)	(24.80)
其 他 負 債		117,308	120,210	2,902	2.47
負 債 總 額		6,970,430	6,767,921	(202,509)	(2.90)
股 本		4,238,266	4,238,266	—	—
資 本 公 積		116,377	116,377	—	—
待 彌 補 虧 損		(3,514,822)	(4,402,693)	887,871	25.26
股 東 權 益 總 額		1,056,378	211,810	(844,568)	(79.94)

重大變動項目說明：

- (一)固定資產減少1,621,036千元，主要係101/12/24出售高雄市青海段64地號土地及高雄市意誠段土地董事會決議出售，上述土地轉為流動資產，另，高雄市青海段76地號土地轉為其他資產之故。
- (二)長期負債減少846,559千元，主要係長期負債轉為一年到期之長期負債之故。
- (三)待彌補虧損增加887,871千元及股東權益減少844,568千元，主要係101年度虧損所致。

二、財務績效

(一)財務績效

單位：新台幣千元

項目	100 年 度		101 年 度		增 減 金 額	變 動 比 例 (%)
	小 計	合 計	小 計	合 計		
營業收入總額	\$ 5,266,424		\$ 2,229,467		(3,036,957)	(57.66)
減：銷貨退回	581		2,666		2,085	358.86
銷貨折讓	31,493		14,643		(16,850)	(53.50)
營業收入淨額		5,234,350		2,212,158	(3,022,192)	(57.73)
營業成本		5,310,546		2,555,333	(2,755,213)	(51.88)
營業毛利		(76,196)		(343,175)	(266,979)	(350.38)
聯屬公司間未實現損失		—		—	—	—
已實現營業毛利		(76,196)		(343,175)	(266,979)	(350.38)
營業費用		299,690		162,542	(137,148)	(45.76)
營業利益		(375,886)		(505,717)	(129,831)	(34.53)
營業外收入		22,110		71,532	49,422	223.52
營業外支出		263,145		368,637	105,492	40.08
本期稅前淨利(損)		(616,921)		(802,822)	(185,901)	(30.13)
所得稅利益(費用)		7,832		85,049		
本期淨利(損)		\$ (624,753)		\$ (887,871)	(263,118)	(42.11)

增減比例變動分析說明：

1. 營業收入減少：主要係景氣低迷，需求萎縮及冷軋廠101年6月起暫停生產之故。
2. 營業外收入增加：主要係101年度處分固定資產利益64,387千元之故。
3. 營業外支出增加：主要係101年度減損損失104,000千元所致。
4. 本公司主要營業內容除冷軋廠101年6月起暫停生產外，其餘未改變。

(二)預期銷售數量及其依據，對公司未來財務業務之可能影響及因應計畫：詳年報第1頁。

三、現金流量

(一)最近二年度流動性分析

項目 \ 年度	100 年 度	101 年 度	增(減)比例%
現金流量比率	1.62%	(1.28)%	(179)%
現金流量允當比率	67.43%	27.43%	(59)%
現金再投資比率	0.87%	(0.96)%	(210)%

增減比例變動分析說明：

1. 現金流量比率減少，主係因本年度減少存貨，致營業活動產生之淨現金流出所致。
2. 現金流量允當比率下降，主係因累計五年度之營業活動淨現金流入較去年度累計數減少所致。
3. 現金再投資比率下降，主係因本年度營業活動淨現金流出增加所致。

(二)未來一年現金流動性分析

單位：新台幣千元

期 初 現 金 餘 額	全 年 來 自 營 業 活 動 淨 現 金 流 量	全 年 現 金 流 出 量	現 金 剩 餘 (不 足) 數 額	現 金 不 足 額 之 補 救 措 施	
				投 資 計 畫	理 財 計 畫
271,429	8,932,725	6,283,596	2,920,558	—	—

本年度現金流量變動情形分析：

1. 本公司預計民國102年度營業活動之淨現金流入約8,932,725千元；另預計償還銀行借款等，致現金流出約6,283,596千元。
2. 預計現金不足額之補救措施及流動性分析：不適用。

四、最近年度重大資本支出對財務業務之影響：不適用。

五、最近年度轉投資政策，其獲利或虧損之主要原因，改善計畫及未來一年投資計畫：

說明：

1. 本公司轉投資政策主要係配合公司深耕鋼鐵本業，以提升產品競爭力為主軸。輔以多角化經營，以發揮投資效益，增進股東權益。
2. 最近年度轉投資政策，其獲利或虧損之主要原因：無。
3. 未來一年投資計畫：
 - (1)以鋼鐵本業為優先投資標的，視整體產業及公司發展需求，經審慎評估後提報董事會核議，目前尚無具體投資計畫。

六、風險事項分析評估

應分析評估最近年度及截至年報刊印日止之下列事項：

(一)利率、匯率變動、通貨膨脹情形對公司損益之影響及未來因應措施

單位：新台幣仟元

項 目	100年度	101年度	102年度第1季
利息費用	229,548	225,444	49,969
兌換(損)益	6,489	(4,154)	447

1. 利率：本公司之部份短期借款、長期借款、部分應付租賃款及無活絡市場之債券投資係屬浮動利率之債務／權，故市場利率變動將使其有效利率隨之變動，而使其未來現金流量產生波動。惟本公司定期評估銀行借款利率，並與銀行密切聯繫以取得較優惠的借款利率。
2. 匯率：本公司之財務人員隨時與外匯銀行保持聯繫，如遇匯率變動幅度較大時，就會依本公司外幣資產之成本與部位做適當的風險規避。
3. 通貨膨脹情形：
 - (1)本公司主要原料為熱軋鋼捲，供應廠商為中鋼、中鴻等公司，因簽訂供料合約，故原料來源穩定。
 - (2)鍍鋅鋼管部份產品委外鍍製以及回收鋅之再使用，以減少鋅價上漲之衝擊。
 - (3)水電及燃料費用：冷軋廠約占製造費用25%，鋼管廠約10%。
除積極推動開源節流外，責成生產單位多利用離峰時段電價生產。
冷軋廠LNG燃料由原車輛運輸改為直接管線入廠等措施，以因應水電、燃料之價格變動。

(二)從事高風險、高槓桿投資、資金貸與他人、背書保證及衍生性金融商品交易之政策、獲利或虧損之主要原因及未來因應措施。

1. 本公司最近年度從事高風險：無。

2. 高槓桿投資：無。

3. 資金貸與他人：無。

4. 背書保證：無。

5. 衍生性金融商品交易

101年度及102年度第1季，本公司未從事衍生性金融商品交易。

(三)未來研發計畫及預計投入之研發費用

本公司產品生命週期長、設備投資大，產品新技術大部份自國外引進，雖設有研發中心，惟著重於生產效率之提高、節約能源、防止污染及提升產品品質等工作。

(四)國內外重要政策及法律變動對公司財務業務之影響及因應措施：無。

(五)科技改變及產業變化對公司財務業務之影響及因應措施：無。

(六)最近年度企業形象改變對企業危機管理之影響及因應措施：無。

(七)進行併購之預期效益、可能風險及因應措施：無。

(八)擴充廠房之預期效益、可能風險及因應措施：無。

(九)進貨或銷貨集中所面臨之風險及因應措施：請參閱P48主要原料之供應狀況。

(十)董事、監察人或持股超過百分之十之大股東，股權之大量移轉或更換對公司之影響、風險及因應措施：

民國101年4月26日國際票券金融股份有限公司於集中市場公開拍賣本公司股票計138,150,000股，占本公司發行股份32.59%。上述之股權，大多數由大股東於集中市場公開拍賣取得，股權紛爭將可避免。

(十一)經營權之改變對公司之影響、風險及因應措施：無。

(十二)訴訟或非訟事件，應列明公司及公司董事、監察人、總經理、實質負責人、持股比例超過百分之十之大股東及從屬公司已判決確定或尚在繫屬中之重大訴訟、非訟或行政爭訟事件，其結果可能對股東權益或證券價格有重大影響者，應揭露其系爭事實、標的金額、訴訟開始日期、主要涉訟當事人及截至年報刊印日止之處理情形：無。

(十三)其他主要風險及因應措施：無。

七、其他必要補充說明事項：無。

捌、特別記載事項

一、關係企業相關資料：無需編製。

二、最近年度及截至年報刊印日止，私募有價證券辦理情形，應揭露股東會或董事會通過日期與數額、價格訂定之依據及合理性，特定人選擇之方式及辦理私募之必要理由：無。

三、最近年度及截至年報刊印止子公司持有或處分本公司股票情形：無。

四、其他必要補充說明事項：無。

玖、最近年度截至年報刊印日止，如發生證券交易法第三十六條第二項第二款所定對股東權益或證券價格有重大影響之事項：無。

高興昌鋼鐵股份有限公司



董事長 呂泰榮

