

鋼鐵產業趨勢及豐興 鋼鐵現況與展望

豐興鋼鐵公司
董事長:林明儒

日期: 2016/06/16



豐興鋼鐵

公司概要

- (1).公司成立日期: 1969.01
- (2).實收資本額: 58.15億
- (3).員工人數: 約800人
- (4).公司所在地: 台中市后里區
- (5).主要設備:
 - 85噸DC電弧爐 X 1
 - 100噸AC電弧爐 X 1
 - 直列式軋鋼設備 X 3
- (6).104年生產量:
 - 半成品: 鋼胚1,528,027 公噸
 - 成 品: 型鋼 452,086 公噸
 - 圓棒 406,484 公噸
 - 鋼筋 661,204 公噸
 - 合計 1,519,774 公噸
- (7).104年營業淨額: 23,380,189仟元



2001~2015年全球主要國家粗鋼生產統計表

單位:百萬噸

國家\年	2001	2002	2003	2004	2005	2006	2007	2008	2009	2010	2011	2012	2013	2014	2015
中國	152	182	222	273	356	421	490	512	577	639	702	731	822	823	804
日本	103	108	111	113	112	116	120	119	88	110	108	107	111	111	105
美國	90	92	94	100	95	98	98	92	59	80	86	89	87	88	79
印度	27	29	32	33	46	49	53	58	64	69	73	77	81	87	89
南韓	44	45	46	48	48	48	52	54	49	59	69	69	66	72	70
俄羅斯	59	60	61	66	66	71	72	69	60	67	69	70	69	71	71
德國	45	45	45	46	45	47	49	46	33	44	44	43	43	43	43
其他	333	345	360	385	380	399	414	395	310	365	386	373	371	346	337
全球	853	906	971	1,064	1,148	1,249	1,348	1,345	1,240	1,433	1,537	1,559	1,650	1,641	1,598

資料來源: world steel association



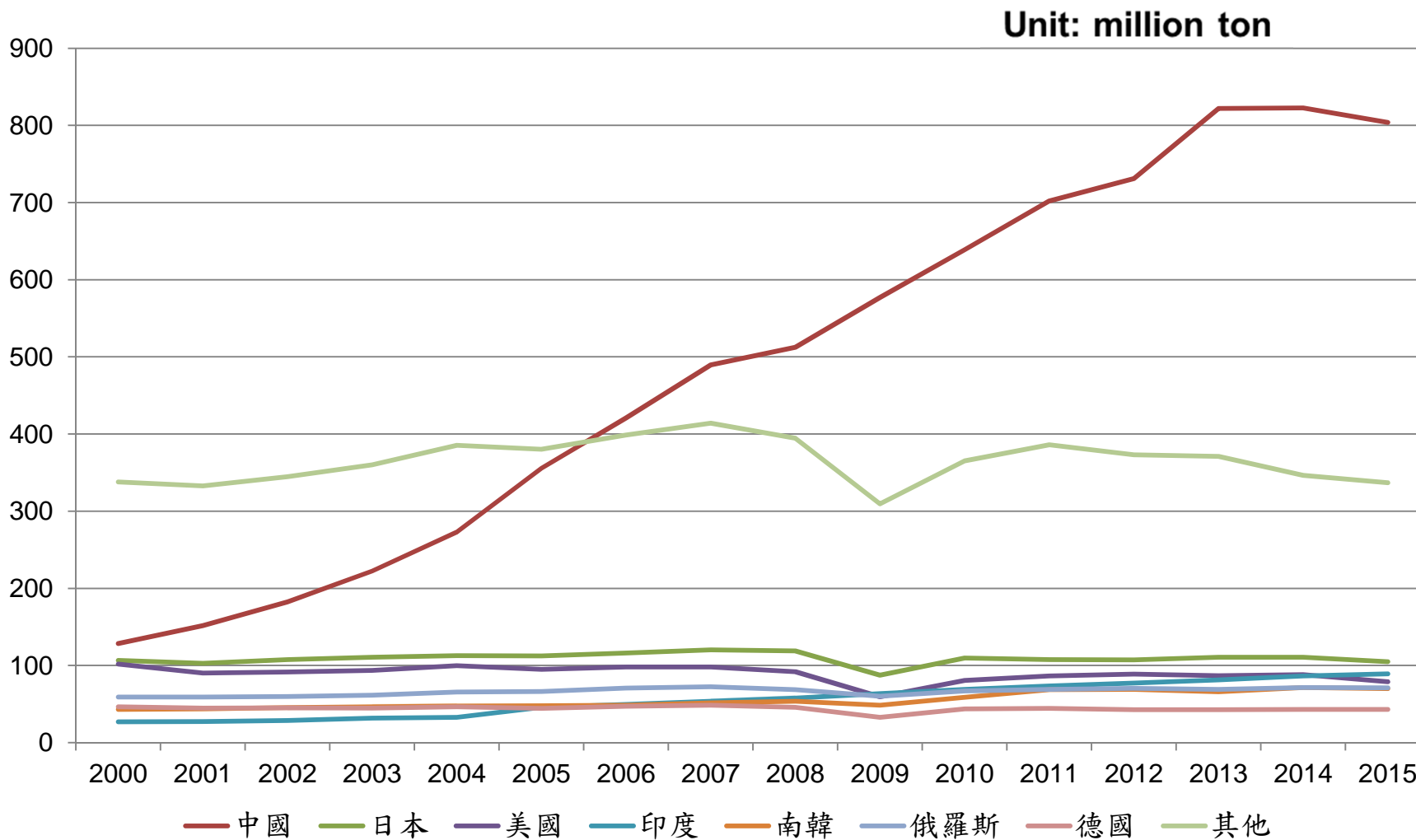
2001~2015年全球主要國家粗鋼生產佔比

國家\年	2001	2002	2003	2004	2005	2006	2007	2008	2009	2010	2011	2012	2013	2014	2015
中國	18%	20%	23%	26%	31%	34%	36%	38%	46%	45%	46%	46%	50%	50%	50%
日本	12%	12%	11%	11%	10%	10%	9%	9%	7%	8%	7%	7%	7%	7%	7%
美國	11%	10%	10%	9%	8%	8%	7%	7%	5%	6%	6%	6%	5%	5%	5%
印度	3%	3%	3%	3%	4%	4%	4%	4%	5%	5%	5%	5%	5%	5%	6%
南韓	5%	5%	5%	5%	4%	4%	4%	4%	4%	4%	4%	4%	4%	5%	4%
俄羅斯	7%	7%	6%	6%	6%	6%	5%	5%	5%	5%	4%	5%	4%	4%	4%
德國	5%	5%	5%	4%	4%	4%	4%	3%	3%	3%	3%	3%	3%	3%	3%
其他	39%	38%	37%	36%	33%	32%	31%	30%	25%	24%	25%	24%	22%	21%	21%
全球	100%	100%	100%	100%	100%	100%	100%	100%	100%	100%	100%	100%	100%	100%	100%

資料來源: world steel association



2000~2015年全球主要國家粗鋼生產統計圖



- 2015年全球粗鋼生產量15.98億噸，較2014年16.41億減少3%。根據世界鋼鐵協會預測全球鋼鐵需求量在2016年繼續下降0.8%至14.88億噸，2017年全球鋼鐵需求量恢復成長0.4%，增長率達14.94億噸。
- 2015年全球粗鋼產量下降了3%，美國鋼鐵產量下降了11%，歐洲產量下降了3.2%，歐洲許多國家爆發了鋼鐵工人上街示威活動。
- 2015年中國共計出口1.12億噸鋼鐵，全球鋼鐵貿易量約在4.5億噸，佔25%左右，出口量超過日本粗鋼產量總和，售價遠低於國際行情，導致中國與東南亞國家、韓、日及歐美等國家發生貿易摩擦，故而提出傾銷控訴，去年全年遭傾銷控訴案件達37起，今年第一季已累計發生16起，今年5月18日美國商務部決定採進口來自中國冷軋扁鋼進口稅率提高到522%，未來中國將遭遇歐美、東南亞國家貿易保護措施會進一步增多，中國鋼材出口難度加大。



- 中國2015年粗鋼產量8.04億噸，粗鋼產能達12億噸，產能利用率不足67%，依據“我的鋼鐵”網站預測中心，預測中國2016年粗鋼產量為7.6至7.7億噸，同比下降超過4%，產能利用率將低於2015年。
- 今年2月4日中國國務院“關於鋼鐵行業化解過剩產能實現脫困發展的意見”，該“意見”提出從2016年開始用5年的時間再壓減粗鋼產能1億至1.5億噸，並進行行業合併重組實質性進展，產能利用率趨於合理。
- 中國鋼鐵業產業集中度，前十大鋼鐵企業佔總產量2013年為36.23%，2014年為35.66%，產業集中度低，造成產銷脫序，經營陷入困境，而日本最大四家鋼鐵公司集中度高達74.77%，韓國最大三家鋼鐵公司集中度達89%，歐盟四大鋼鐵公司產量相當於歐盟15國總產量90.73%，美國為70%。



2015年全球產量前十大公司比較表

公司名稱	AcelorMittal	河北鋼鐵集團	新日鐵住金	浦項	寶鋼集團	沙鋼	鞍鋼集團	JEE	首鋼	武鋼集團
所在地	盧森堡	中國	日本	南韓	中國	中國	中國	日本	中國	中國
2015排名	1	2	3	4	5	6	7	8	9	10
2015產量(百萬噸)	92.5	47.8	44.9	38.0	34.9	34.2	31.6	29.8	28.6	25.8
2014產量(百萬噸)	93.1	47.1	47.5	37.7	43.3	35.3	34.4	31.4	30.8	33.1
2015增減百分比	-0.6%	1.5%	-5.5%	0.8%	-19.4%	-3.1%	-8.1%	-5.1%	-7.1%	-22.1%
金額單位	百萬美元	百萬人民幣	十億日圓	十億韓圓	百萬人民幣	百萬人民幣	百萬人民幣	十億日圓	百萬人民幣	百萬人民幣
2015營業收入	63,578	73,103	4,907	25,607	163,790	7,357	52,759	3,432	17,843	58,338
2014營業收入	79,282	98,257	5,610	29,218	189,414	10,308	74,046	3,850	23,985	99,373
2015增減百分比	-19.81%	-25.60%	-12.53%	-12.36%	-13.53%	-28.63%	-28.75%	-10.86%	-25.61%	-41.29%
2015淨利(損)	- 7,946	573	145	1,318	1,013	- 81	- 4,593	34	- 1,136	- 7,556
2014淨利(損)	- 1,086	697	214	1,139	5,792	35	928	139	63	394
2015增減百分比	631.68%	-17.79%	-32.24%	15.72%	-82.51%	-331.43%	-594.94%	-75.54%	-1903.17%	-2017.77%
資料來源：各公司年報、mysteel 網站										



- 根據日本JFE社長林田英治表示，日本是全球第二鋼鐵生產國，由於專注少量生產高附加價值鋼材，日本鋼鐵企業沒有受到新興市場湧入大宗及低品質鋼材的衝擊。
- 佈局全球第一鋼廠ArcelorMittal，由於全球鋼鐵需求下跌，鋼價、礦價持續創新低，已連續四年虧損，2014年10.86億美元，2015年79.46億美元，全球第11大英國公司TATA STEEL亦面臨連續11年虧損，除了市場因素，國際傾銷因素之外，歐美國家普遍面臨較高能源成本、環境成本及勞資摩擦之爭議，在在影響歐美國家鋼廠之競爭力。
- 根據新聞報導，Posco浦頂印尼鋼廠2015年虧損超過2000億韓元(1.68億美元)，越南Posco VST Corp.不鏽鋼廠累計虧損6,680萬美元及去年第三季認列5,290億韓元兌換損失，2,630億韓元原物料損失同時也認列1250億韓元的泰國、巴西合資企業損失，三者合計損失7.7億美金。



2010~2015年全世界主要國家鐵礦石生產統計表

單位:百萬噸

國家	2010年	2011年	2012年	2013年	2014年	2015年
中國	1,070	1,330	1,310	1,450	1,500	1,380
澳洲	433	488	521	609	660	824
巴西	370	373	398	317	320	428
印度	230	240	144	150	150	129
俄羅斯	101	100	105	105	105	112
烏克蘭	78	81	82	82	82	68
南非	59	60	63	72	78	80
其他	249	268	307	325	325	299
世界總計	2,590	2,940	2,930	3,110	3,220	3,320

資料來源: USGS



主要礦產公司礦砂部門營收及獲利比較

公司名稱	力拓(Rio Tinto)			必和必拓(BHP)			淡水河谷(Vale Sa)			FMG		
會計年度	十二月制			六月制			十二月制			六月制		
比較項目	2015	2014	增減%	2015	2014	增減%	2015	2014	增減%	2015	2014	增減%
噸數(百萬噸)	263	234	12%	233	204	14%	346	332	4%	154	126	22%
營收(百萬美元)	15,305	23,281	-34%	14,753	21,356	-31%	12,330	19,301	-36%	8,574	11,753	-27%
獲利(百萬美元)	3,952	8,107	-51%	6,127	13,351	-54%	4,105	8,076	-49%	2,506	5,636	-56%
獲利種類	Underlying earning			Underlying EBITDA			Adjusted EBITDA			Underlying EBITDA		
平均每噸單價	58.19	99.49	-42%	63.45	104.91	-40%	35.63	58.12	-39%	55.82	93.28	-40%
平均每噸獲利	15.03	34.65	-57%	26.35	65.59	-60%	11.86	24.32	-51%	16.32	44.73	-64%

資料來源：各公司年報

CIF交貨條件：巴西-天津 USD8.5/MT 澳洲-天津USD4.3/MT

Iron Ore Monthly Price - US Dollars per Dry Metric Ton

Range 6m 1y 5y 10y 15y 20y 25y 30y

Apr 2011 - Apr 2016: -119.680 (-66.76 %)



- 2011年中國對鐵礦石需求旺盛，鐵礦石價格一度接近USD190/MT高位，之後一路下跌，從2014年初USD133/MT慘跌至2015年12月底的USD38/MT，創近10年新低，然而2015年初高點USD64/MT與年底USD38/MT 相差了68%，導致主要礦產公司2015年獲利明顯下滑。
- 今年2016年初鐵礦石雖未跌破近10年的低點，但仍持續處於低檔，1月時63.5%鐵礦價格為USD40/MT，3月才站上USD50/MT且隨著原料行情上揚，4月時曾漲到USD69/MT的高點，但近期回歸需求面，價格開始下修，5月底又回到USD50/MT以下。
- 中國對鐵礦依賴已接近80%，另外四大礦山同樣80%產量出口到中國，目前中國正淘汰落後產能，IMF預估中國經濟成長率下降6.5%，中國需求直接決定了全球鐵礦石供需及行情變化。
- 巴西聯邦檢察機構於今年5月向BHP及淡水河谷Vale提起民事訴訟，因潰壩事故面臨440億美元賠償訴訟。



台灣鋼品進口統計

項目 產品	2016年1~4月平均			2015年月平均		2014年月平均	
	量(MT)	成長率	單價(\$/kg)	量(MT)	單價(\$/kg)	量(MT)	單價(\$/kg)
廢鋼	179,795	-30.6%	5.5	259,005	7.63	336,769	10.5
小鋼胚	132,922	40.3%	9.29	94,717	12.34	119,113	15.7
鋼筋	111	13.9%	19.44	97	27.19	418	24.56
角鋼	2,338	2.3%	20.79	2,286	28.02	2,439	35.95
H型鋼	7,536	-29.8%	13.67	10,741	16.95	11,015	20.85
盤元(14mm ↓)	33,033	-2.4%	12.93	33,841	16.21	38,694	18.82
盤元(14mm ↑)	3,623	-5.6%	17.92	3,838	21.93	4,531	23.54
直棒	17,002	-21.7%	30.22	21,707	33.12	23,724	33.55

資料來源：鋼鐵公會



台灣鋼品出口統計

項目 產品	2016年1~4月平均			2015年月平均		2014年月平均	
	量(MT)	成長率	單價(\$/kg)	量(MT)	單價(\$/kg)	量(MT)	單價(\$/kg)
小鋼胚	12,044	-21.3%	12.26	15,295	11.79	35,761	17.43
鋼筋	7,507	-40.5%	11.57	12,616	14.11	8,937	18.32
型鋼	13,495	-22.6%	15.19	17,428	18.19	19,816	19.85
H型鋼	10,372	-34.3%	15.08	15,792	18.59	20,501	20.59
盤元(14mm ↓)	13,007	6.4%	17.77	12,227	20.5	13,524	22.65
盤元(14mm ↑)	5,288	5.1%	16.88	5,031	19.62	5,949	21.64
直棒	13,180	-11.7%	33.35	14,934	38.02	17,486	39.04

資料來源：鋼鐵公會



大陸鋼品進口統計

項目	2016年1~4月平均		2015年月均量		2014年月均量
	數量(MT)	成長率	數量(MT)	成長率	數量(MT)
原料	182,130	-20.7%	208,010	-9.5%	229,743
半成品	37,231	52.4%	21,340	-12.7%	24,437
成品	1,057,089	-12.6%	1,069,280	-11.6%	1,209,207
合計	1,276,449	-12.8%	1,298,630	-11.3%	1,463,387

資料來源：MYSTEEL



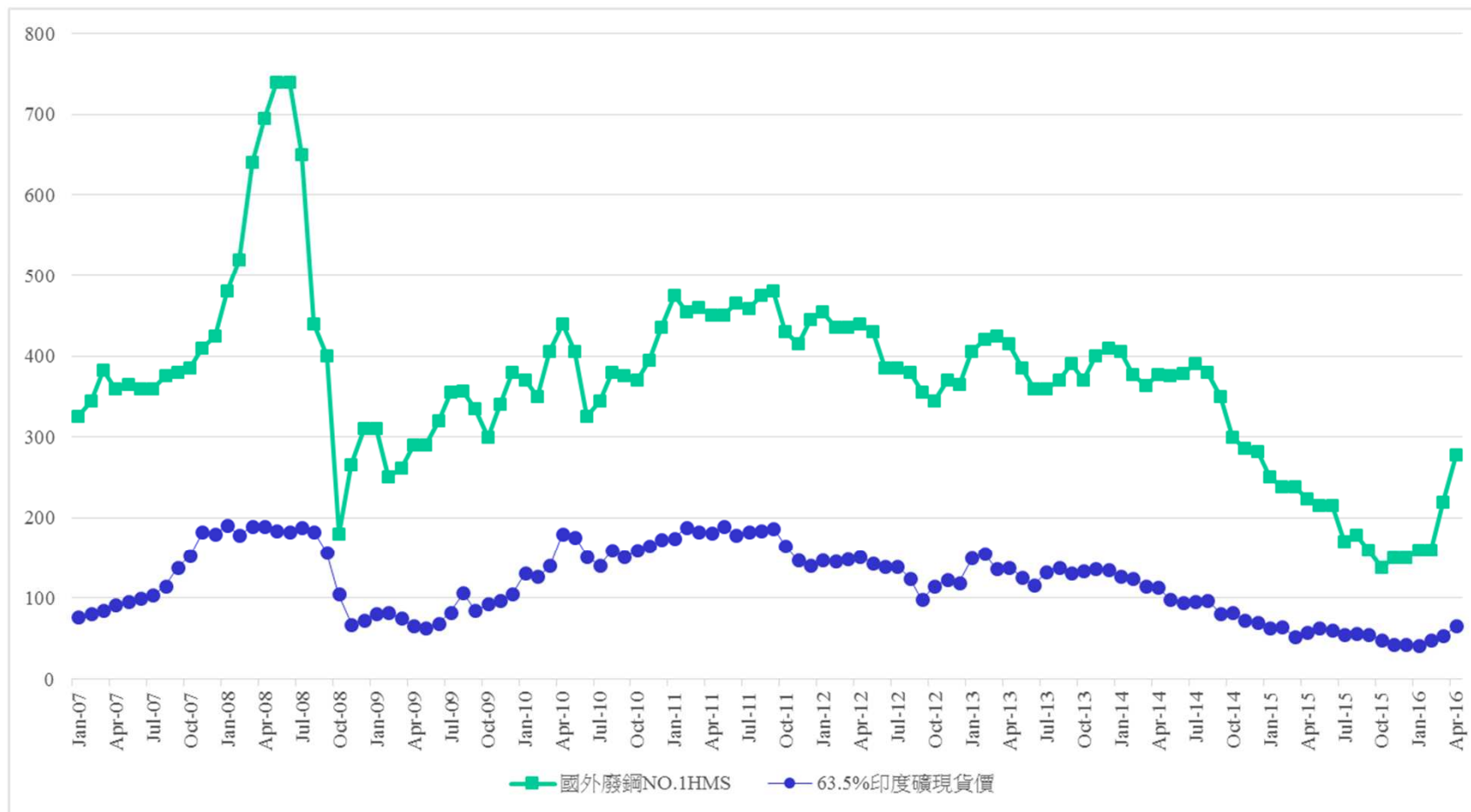
大陸鋼品出口統計

項目	2016年1~4月平均		2015年月均量		2014年月均量
	數量(MT)	成長率	數量(MT)	成長率	數量(MT)
原料	16,878	-16.6%	14,212	-29.8%	20,249
半成品	811	40.5%	557	-3.5%	577
成品	9,225,951	17.9%	9,366,513	19.7%	7,827,192
合計	9,243,640	17.8%	9,381,282	19.5%	7,848,018

資料來源：MYSTEEL



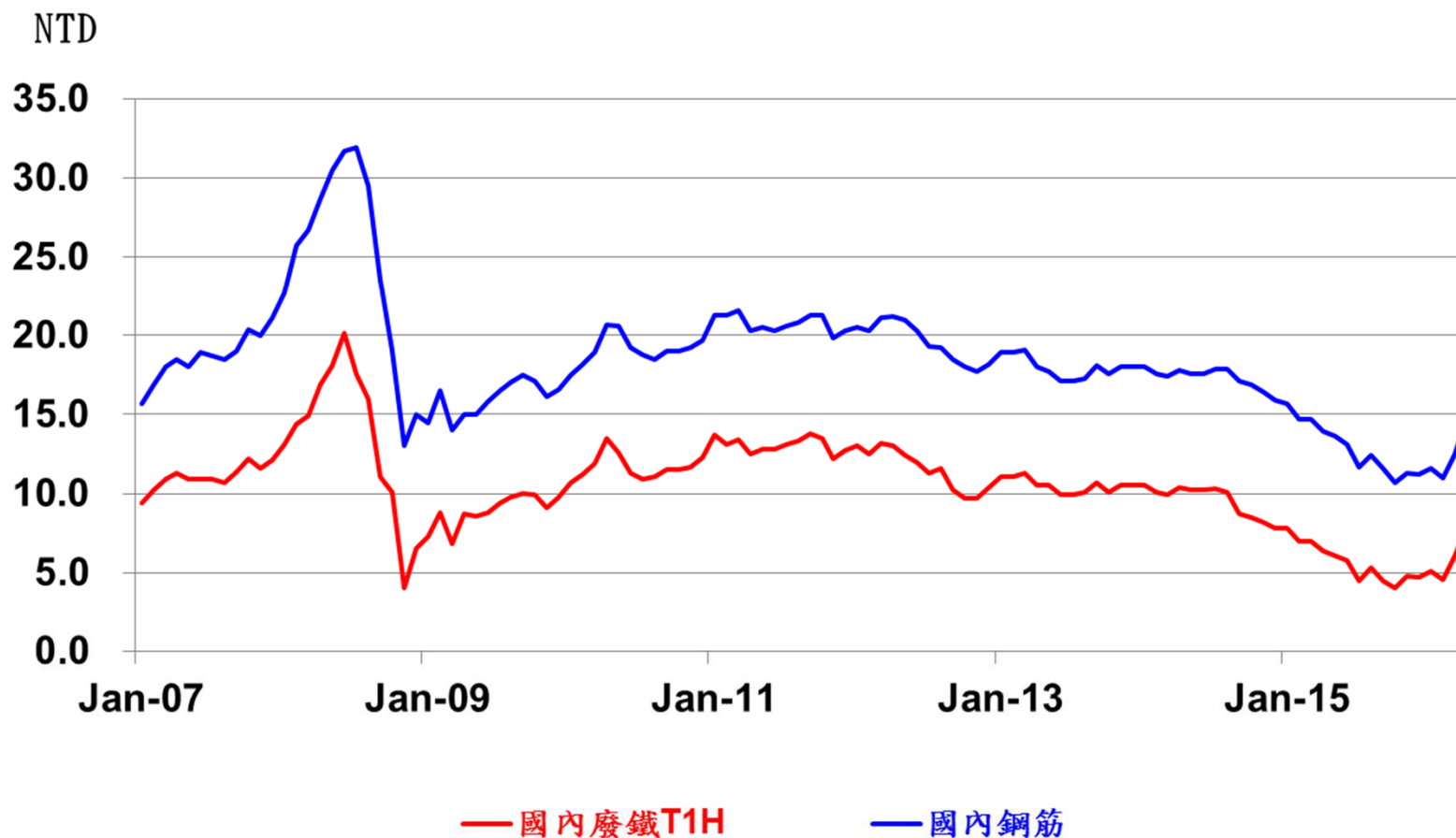
2007~2016年國際廢鋼、鐵礦砂價格走勢



資料來源:MYSTEEL、豐興



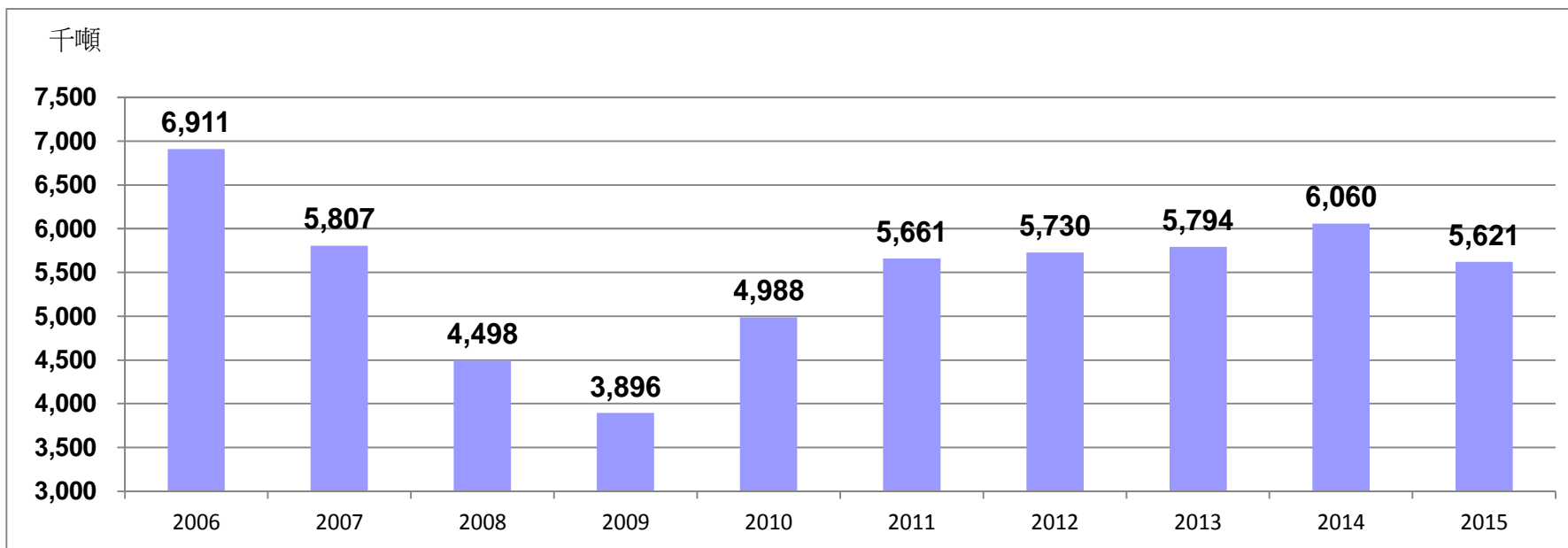
2007~2016國內廢鐵T1H、鋼筋價格走勢



資料來源: 豐興



近10年國內鋼筋表面消費量分析



單位:千公噸

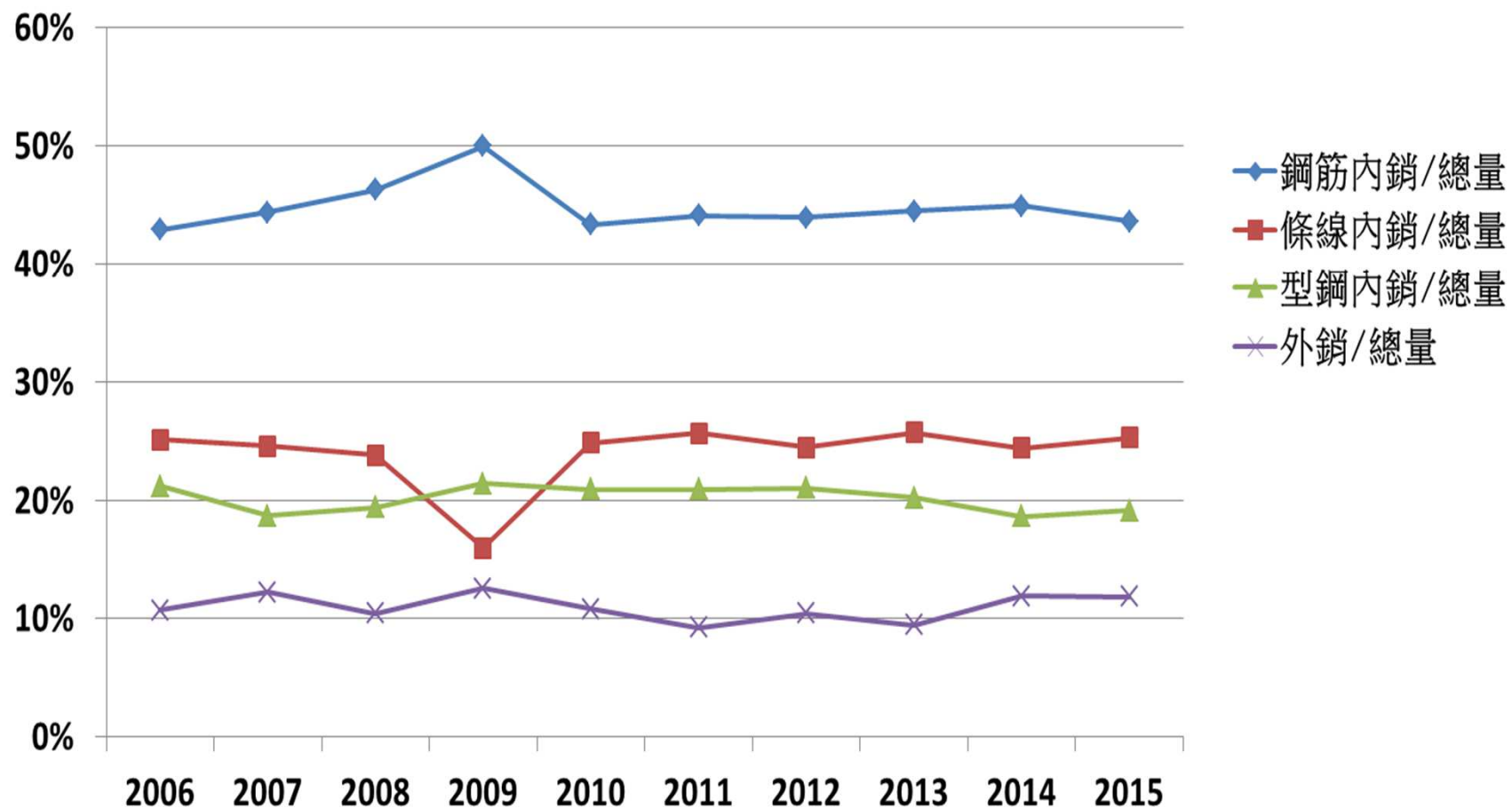
年別	2006	2007	2008	2009	2010	2011	2012	2013	2014	2015
生產 A	7,160	6,144	4,865	4,312	5,126	5,843	5,779	5,870	6,162	5,772
進口 B	40	52	8	2	4	3	3	2	5	1
出口 C	290	389	375	418	142	185	53	78	107	151
表面消費量D=A+B-C	6,911	5,807	4,498	3,896	4,988	5,661	5,730	5,794	6,060	5,621
表面消費成長率%	0	84	65	56	72	82	83	84	88	81
產能 E	9,460	7,888	7,542	8,260	8,600	9,066	9,066	9,066	9,066	9,066
產能利用率%(A/E)	76	78	65	52	60	64	64	65	68	64
自給率% (A/D)	104	106	108	111	103	103	101	101	102	103

備註.1.資料來源:台灣鋼鐵工業同業公會網站(生產、出貨、庫存統計、產品別進出口統計資料查詢)

2.表面消費量以2006年為基期(Base)，各年度成長率係與基期相比。



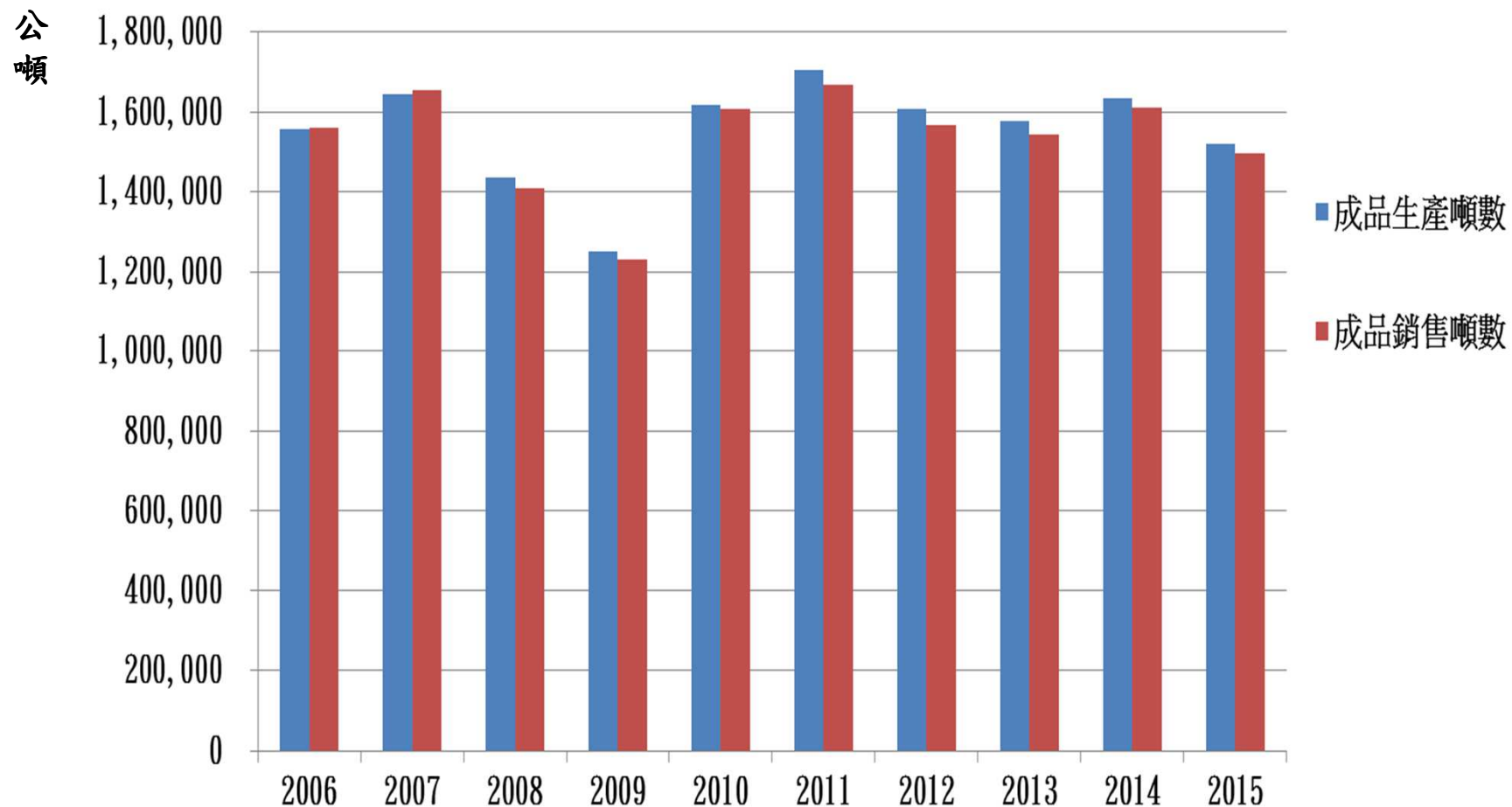
豐興2006~2015年產品別銷售百分比趨勢圖



資料來源: 豐興



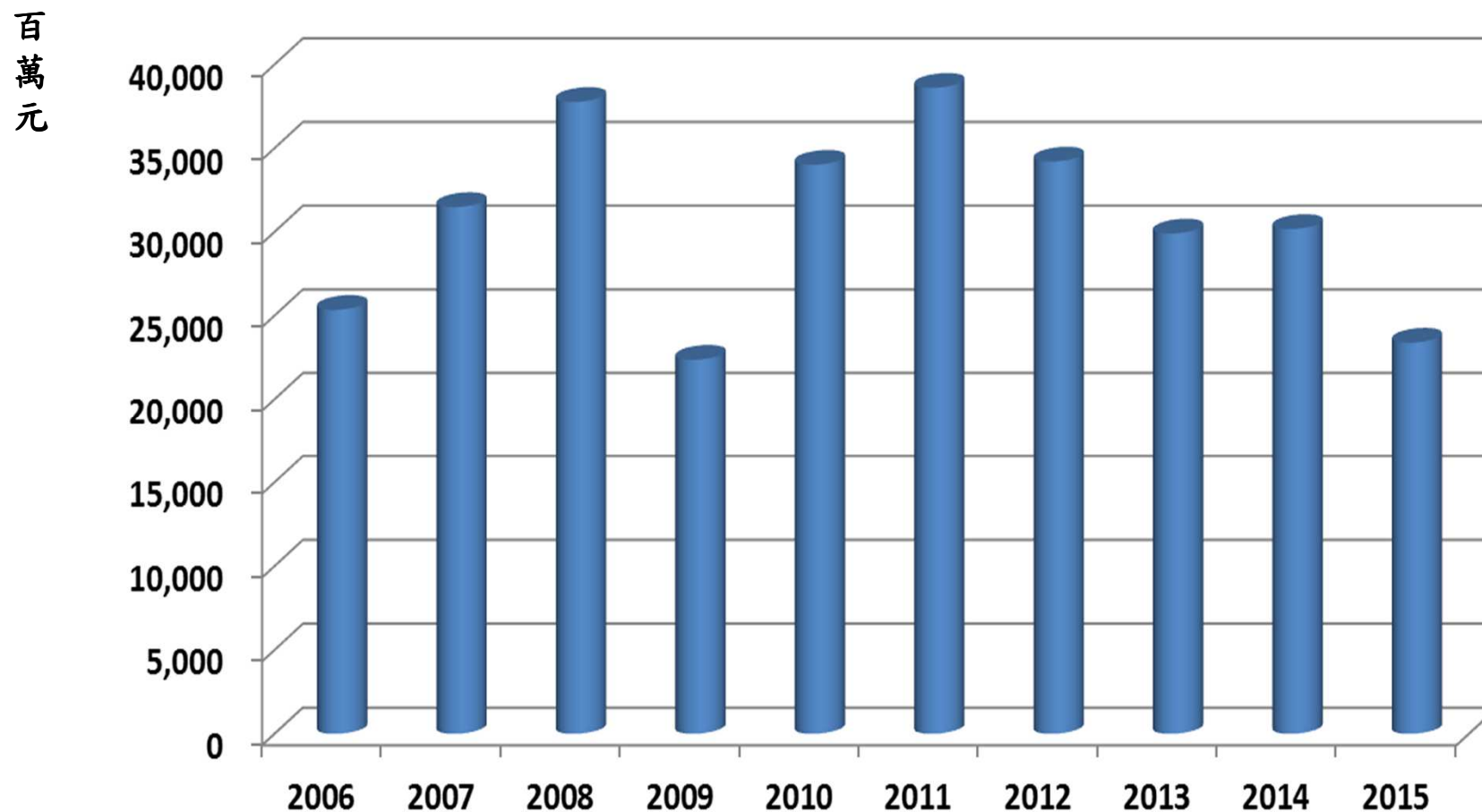
豐興2006~2015年生產及銷售數量比較



資料來源：豐興



豐興2006~2015年營收淨額趨勢圖



資料來源：豐興



2015~2016年1-5月產銷量表

單位：公噸

年度	2016年1~5月		2015年	
	產量	銷售量	產量	銷售量
主要商品				
半成品	鋼胚	611,877	1,528,027	
成品	型鋼	188,576	181,808	452,086
	圓鋼	177,804	175,455	406,484
	鋼筋	224,587	228,800	661,204
	合計	590,967	586,063	1,519,774

資料來源：豐興



2016年1-5月營收及稅前淨利與去年同期比較

單位：新台幣仟元

會計項目	2016年1~5月 (未經會計師核閱)	2015年1~5月 (未經會計師核閱)	成長率%
營業收入	8,168,151	10,954,380	-25.43%
營業成本	6,874,796	9,769,170	-29.63%
營業毛利	1,293,355	1,185,210	9.12%
營業費用	326,184	322,079	1.27%
營業利益	967,171	863,131	12.05%
營業外收入	(28,568)	37,283	-176.62%
稅前淨利	938,603	900,414	4.24%

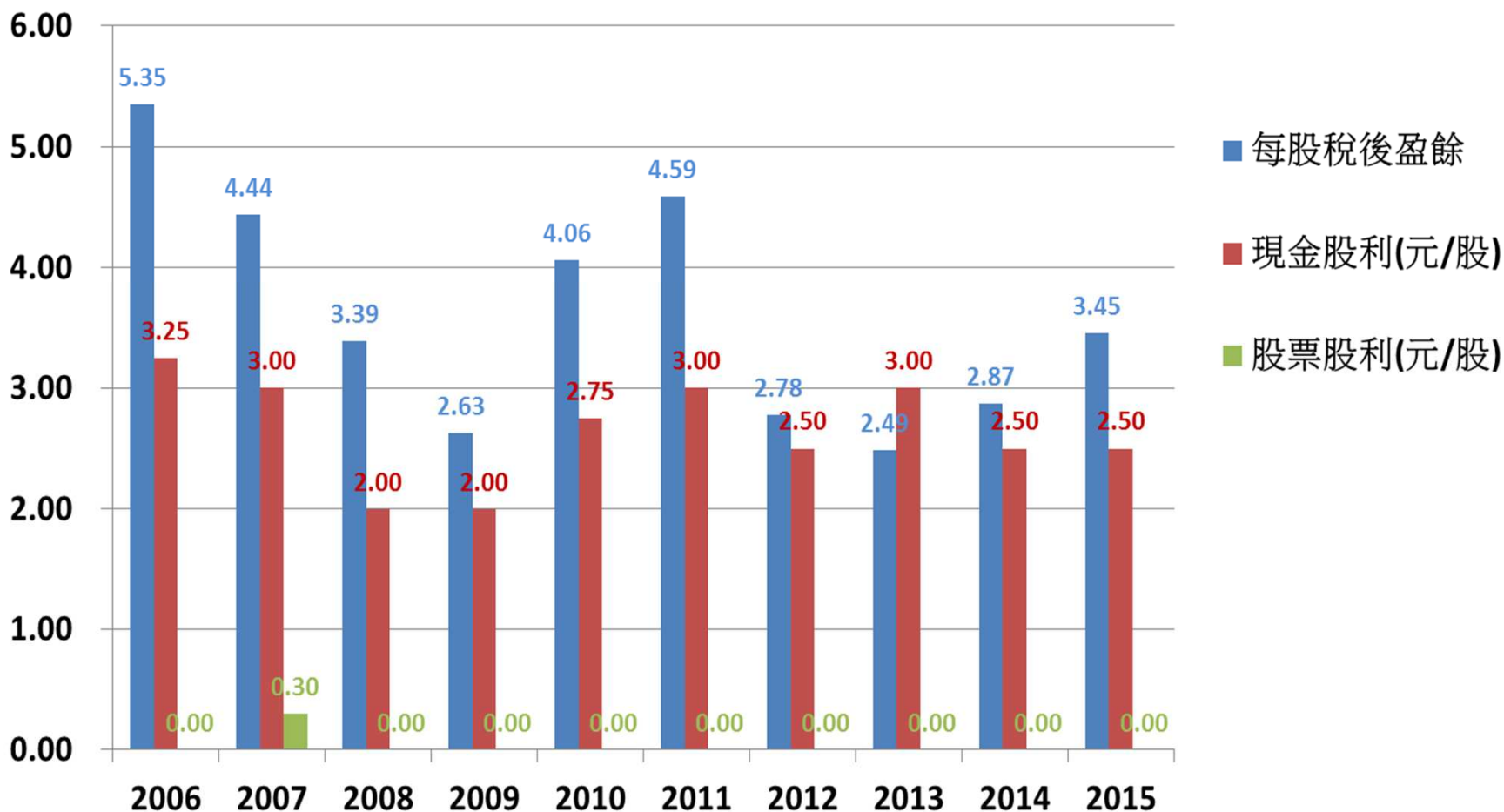
說明：

1. 2016年5月因配合新鋼筋工場擴建，行政大樓拆除帳列報廢損失 49,342 仟元。
2. 因鋼筋工場及條線工場新建改造，現有設備預計分別於106/6及106/12 拆除，現有固定資產及未攤銷費用等帳面價值，依IFRS自104年4月起 變更耐用年限，每月增加提列金額為24,404仟元，直接列為銷貨成本， 未列入存貨結轉。

資料來源：豐興



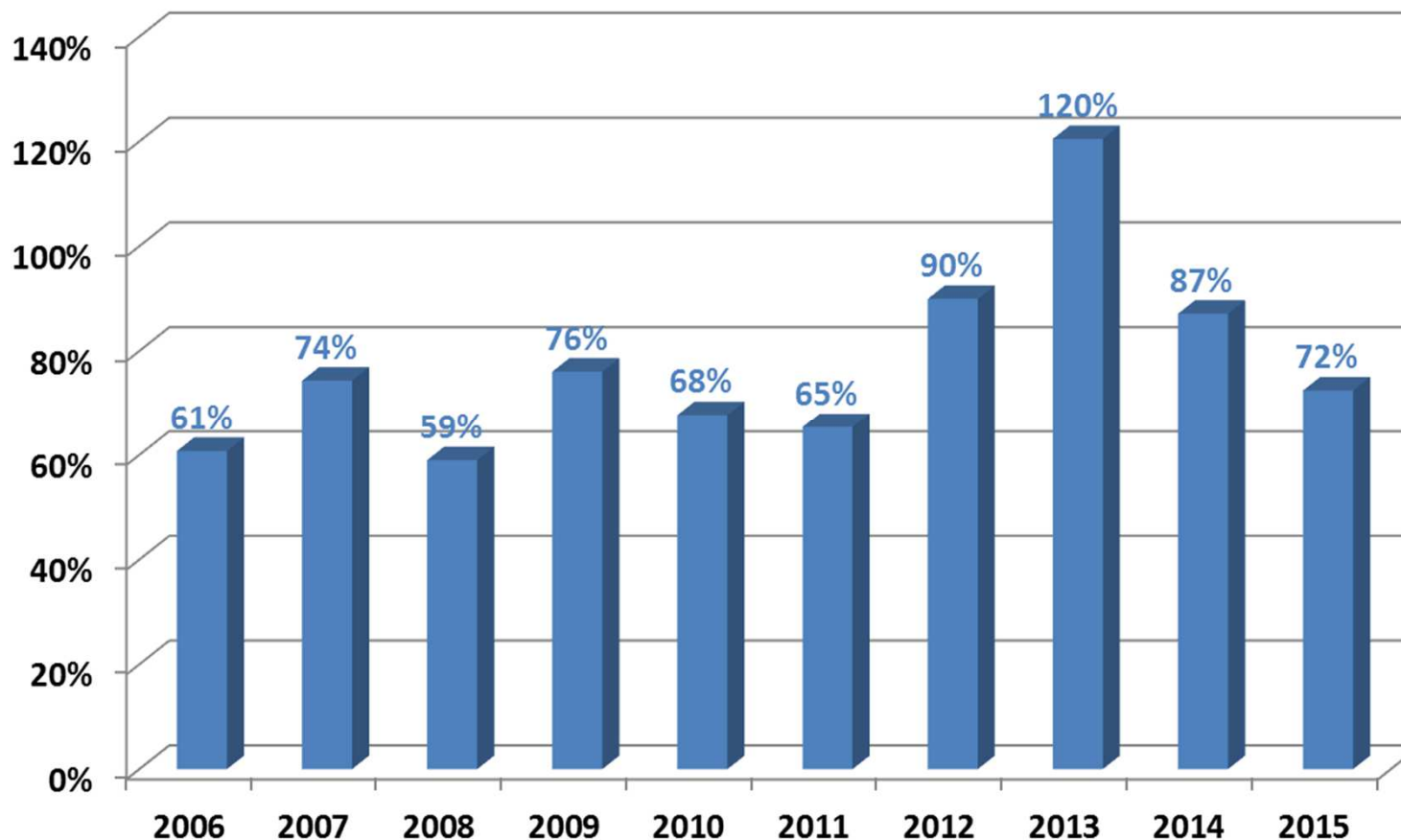
豐興2006~2015年每股稅後盈餘及股利趨勢圖



資料來源：豐興, 2015年股利經董事會擬議



豐興2006~2015年股利發放率



資料來源：豐興, 2015年股利經董事會擬議



簡明損益表

項目\年度	99年	100年	101年	102年	103年	104年
營業收入	34,008,402	38,602,616	34,199,656	29,899,588	30,171,468	23,380,189
營業毛利	4,387,555	4,508,917	2,917,614	2,311,087	2,563,544	3,016,191
營業利益	2,876,381	2,868,378	1,420,978	1,620,357	1,806,193	2,255,473
營業外收入及支出	274,101	324,631	483,882	108,526	174,041	144,070
繼續營業部門稅前淨利	3,023,673	3,108,598	1,876,787	1,728,883	1,980,234	2,399,543
繼續營業部門淨利	2,362,982	2,670,039	1,619,486	1,446,331	1,668,131	2,003,635
其他綜合(損)益	-	-	-	13,108	(18,367)	(32,636)
本期綜合(損)益	2,362,982	2,670,039	1,619,486	1,459,440	1,649,764	1,970,999
每股稅後盈餘 單位：元	4.06	4.59	2.78	2.49	2.87	3.45

單位：新台幣仟元



簡明資產負債表

單位：仟元

年 度	105.5.31(自結)		104.12.31		103.12.31	
	金額	%	金額	%	金額	%
項 目						
流動資產	9,427,963	47.39%	8,268,197	43.42%	8,840,279	45.79%
非流動資產	2,278,938	11.46%	2,569,010	13.49%	2,574,041	13.33%
不動產、廠房及設備	7,854,240	39.48%	7,881,155	41.38%	7,675,316	39.76%
其他非流動資產	333,432	1.68%	325,158	1.71%	215,241	1.11%
資產總額	19,894,573	100.00%	19,043,520	100.00%	19,304,877	100.00%
流動負債	2,501,313	12.57%	2,504,534	13.15%	2,791,385	14.46%
長期負債		0.00%		0.00%		0.00%
非流動負債	241,494	1.21%	247,656	1.30%	739,163	3.83%
負債總額	2,742,807	13.79%	2,752,190	14.45%	3,530,548	18.29%
股本	5,815,994	29.23%	5,815,994	30.54%	5,815,994	30.13%
資本公積	447,281	2.25%	447,280	2.35%	447,280	2.32%
法定盈餘公積	3,209,408	16.13%	3,209,408	16.85%	3,042,595	15.76%
特別盈餘公積	37,145	0.19%	37,145	0.20%	8,625	0.04%
未提撥保留盈餘	7,687,518	38.64%	6,837,652	35.91%	6,496,979	33.65%
保留盈餘	10,934,071	54.96%	10,084,205	52.95%	9,548,199	49.46%
其他權益	-45,580	-0.23%	-56,149	-0.29%	-37,144	-0.19%
股東權益總額	17,151,766	86.21%	16,291,330	85.55%	15,774,329	81.71%
每股淨值	29.49		28.01		27.12	



103~106年已執行及預計執行投資/改造案報告-1

金額單位:億元

NO	投資/改造項目	預計/實際投資金額	投資/改善目的	預計/實際完工年月	可能/實際年效益金額或說明
1	煉二廠 1. LF(精煉爐)移位 2. 增設VD(鋼液真空脫氣設備)	4.80	1. 開發新產品;可產製低階彈簧鋼。 2. 擴大原有特殊鋼產品應用市場。 現有鋼種經VD處理後,可適用於: (1)汽車零件(After-Market); (2)高級扣件; (3)高級手工具 3. 提升產品品質,增加國內外市場競爭力。	LF(精煉爐)移位 104/08 增設VD 104/12	至105年04月VD產品已生產二萬噸。擴大原有特殊鋼產品應用市場,達成品質提升目標,增加國內外市場競爭力。
2	台糖租地廢鐵儲存場	2.35	台糖租地作為廢鐵儲區之效益: 1. 取代台中港租地及北租地,合計每年可節省租金1,632萬元。 2. 利用台糖租地處理清淨度較差之貨櫃廢鐵,將垃圾及雜土分離出來,減少處理雜土垃圾之物料及電力成本,合計每年可降低成本809萬元。	104/12	0.244億元 / 年
3	鋼胚磁粉探傷機設置	0.64	1. 解決連鑄小鋼胚表面缺陷無法檢查的困擾和改善研磨方式。 2. 缺陷經磁粉探傷檢查後研磨去除,降低成品不良和客戶訴賠,提升產品競爭力。	105/3	提升產品品質和客戶用料信心,擴大特殊鋼市場佔有率。



103~106年已執行及預計執行投資/改造案報告-2

金額單位:億元

NO	投資/改造項目	預計/實際投資金額	投資/改善目的	預計/實際完工年月	可能/實際年效益金額或說明
4	型鋼工場粗、中軋機群13台AC馬達	1.50	1. 粗、中軋機群計有12台直流馬達使用迄今已逾19年，且備品均有送修紀錄，目前已無新品備用。 2. 縮短馬達保養時間及降低馬達整體維修成本。	105/9	縮短馬達保養時間及降低馬達整體維修成本
5	條線工場設置減徑成型機及新盤元生產線改造案	8.70	設備設置新生產線，取代既有設備，提升產品表面及內部品質，提升產品競爭力。	106/9	提升產品品質及市場佔有率
6	新鋼筋工場	22.30	1. 可擴大小尺寸鋼筋市場佔有率； 2. 直接壓延可降低燃油成本； 3. 低溫壓延可降低高拉鋼筋合金成本。	106/12	3.17億元 / 年
7	新建行政大樓	4.00	配合新鋼筋工場興建，原行政大樓需拆除，於105/5拆除	106/12	無形效益

合計

44.29



報告完畢
敬請指教

