



股票代號：2105

正新橡膠工業股份有限公司

CHENG SHIN RUBBER IND.CO.,LTD

簡式公開說明書

(本公開說明書編印目的係為發行公司債用)

一、公司名稱：正新橡膠工業股份有限公司

二、本公開說明書編印目的：發行公司債

(一)發行種類：正新橡膠工業股份有限公司一〇二年度第一次無擔保普通公司債。

(二)發行總額：新台幣參拾捌億元整。

(三)發行條件：

1.債券名稱：正新橡膠工業股份有限公司一〇二年度第一次無擔保普通公司債(以下簡稱「本公司債」)。

2.發行總額及面額：本公司債發行總額為新台幣參拾捌億元整，每張票面金額為新台幣壹佰萬元。

3.發行期限及方式：本公司債發行期限為五年期，依票面金額十足發行。

4.計、付息方式：本公司債自發行日起每屆滿一年依票面利率單利計、付息乙次。每壹佰萬元債券付息計算至元為止，元以下四捨五入。

本公司債還本付息日如為付款地銀行業停止營業日時，則於停止營業日之次一營業日給付本息，且不另付利息。如逾還本付息日領取本息者，亦不另計付利息。

5.票面利率：本公司債票面利率為固定年利率1.55%。

6.還本方式：本公司債自發行日起屆滿第四、五年各償還本金二分之一。

7.擔保方式：本公司債為無擔保普通公司債。

8.債券形式：本公司債採無實體發行，並洽臺灣集中保管結算所股份有限公司登錄。

(四)公開承銷比例：不適用。

(五)承銷及配售方式：未委託證券承銷商對外公開承銷。

三、本次資金運用計劃用途及預計可能產生效益：請參閱本公開說明書：第 29、32 頁。

四、本次發行之相關費用：

(一)承銷費用：不適用。

(二)其他費用：新台幣約 6,849,000 元。

五、有價證券之生效，不得藉以作為證實申報事項或保證證券價值之宣傳。

六、本公開說明書之內容如有虛偽或隱匿之情事者，應由發行人及其負責人與其他曾在公開說明書上簽名或蓋章者依法負責。

七、投資人應詳閱本公開說明書之內容，並應注意本公司之風險事項(詳見公開說明書第 8~9 頁)。

八、本公開說明書相查詢網址：公開資訊觀測站 <http://newmops.tse.com.tw>

正新橡膠工業股份有限公司 編製

中華民國一〇二二年八月一日 刊印



一、本次發行前實收資本之來源：

實收資本來源	金額	佔實收資本額比例
現金增資	-	-
盈餘轉增資	28,186,222,060	100%
資本公積轉增資	-	-
合併增資	-	-
特別公積轉增資	-	-
合計	28,186,222,060	100%

二、公開說明書之分送計劃

1.陳列處所：本公司及股務代理機構、台灣證券交易所股份有限公司、財團法人中華民國證券櫃檯買賣中心、財團法人中華民國證券暨期貨市場發展基金會、中華民國證券商業同業公會。

2.分送及索取方式：請付小包裹郵資及信封袋向本公司或股務代理機構索取、透過網路取閱 (<http://newmops.tse.com.tw>)。

三、證券承銷商之名稱、地址、網址及電話：不適用

四、公司債保證機構之名稱、地址、網址及電話：不適用

五、公司債受託機構之名稱、地址、網址及電話：

名稱：台北富邦商業銀行股份有限公司 網址：<http://www.fubon.com>

地址：台北市民生東路三段138號3樓 電話：(02)2718-6888

六、公司債簽證機構之名稱、地址、網址及電話：不適用

七、辦理公司債過戶機構之名稱、地址、網址及電話：

名稱：元大寶來證券股份有限公司 網址：<http://www.yuanta.com.tw>

地址：台北市大同區承德路三段 210 號 B1 電話：(02)2586-5859

八、信用評等機構之名稱、地址、網址及電話：

名稱：中華信用評等股份有限公司 網址：<http://www.taiwanratings.com>

地址：台北市信義路五段7號49樓 電話：(02)8722-5800

九、公司債簽證會計師及律師姓名、事務所名稱、地址、網址及電話：

公司債簽證會計師

簽證會計師：張志安

事務所名稱：資誠聯合會計師事務所

地址：台北市信義區基隆路一段333號27樓

網址：www.pwcglobal.com.tw

電話：(02)2729-6666

公司債簽證律師

簽證律師：郭惠吉

事務所名稱：現代法律事務所

地址：台北市大安區新生南路二段82號3樓之一

電話：(02)2392-0628

十、最近年度財務報告簽證會計師姓名、事務所名稱、地址、網址及電話：

簽證會計師：張志安、吳德豐

事務所名稱：資誠聯合會計師事務所 網址：www.pwcglobal.com.tw

地址：台北市信義區基隆路一段333號27樓 電話：(02)2729-6666

十一、複核律師姓名、事務所名稱、地址、網址及電話：不適用

十二、本公司發言人及代理發言人姓名、職稱、電話及電子郵件信箱

發言人姓名：吳軒妙

電子郵件信箱：hmwu@mail.cst.com.tw

職稱：財務部副總經理

電話：(04)8525151

代理發言人姓名：羅永勵

電子郵件信箱：ylo@mail.cst.com.tw

職稱：財務部協理

電話：(04)8525151

十三、本公司網址：<http://www.cst.com.tw>

正新橡膠工業股份有限公司公開說明書摘要

實收資本額：新台幣28,186 百萬元		公司地址：彰化縣大村鄉黃厝村美港路215號		電話：(04)8525151	
設立日期：58年12月19日			網址：http://www.cst.com.tw		
上市日期：76年12月7日		上櫃日期：-		公開發行日期：-	
負責人員 董事長：羅結 總經理：陳榮華		發言人：吳軒妙 財務部副總經理		代理發言人：羅永勵 財務部協理	
公司債過戶機構：元大寶來證券股份有限公司			電話：(02)2586-5859		網址： http://www.yuanta.com.tw
地址：台北市大同區承德路三段210號B1					
公司債承銷機構：不適用			電話：-		網址：-
地址：-					
最近年度簽證會計師：資誠聯合會計師事務所			電話：(02)2729-6666		網址： www.pwcglobal.com.tw
張志安、吳德豐會計師					
複核律師：不適用			電話：-		網址：-
地址：-					
信用評等機構：中華信用評等股份有限公司			電話：(02)8722-5800		網址： http://www.taiwanratings.com
地址：台北市信義路五段7號49樓					
最近一次經信用評等日期：102年5月2日		評等標的：本公司債評等		評等結果：twA	
董事選任日期：100 年 6 月，任期： 3 年			監察人選任日期： 100年 6 月，任期： 3 年		
全體董事持股比例：24.37% (102年4月20日)			全體監察人持股比例：7.43% (102年4月20日)		
董事、監察人及持股超過10%股東及其持股比例：(102年 4 月 20 日)					
職稱		姓名		持股比例	
職稱		姓名		持股比例	
職稱		姓名		持股比例	
董事長	羅結	6.92%	董事	蔡寬政	0.22%
董事	羅才仁	13.86%	董事	弘益投資(股)公司代表人李進昌	0.34%
董事	陳榮華	1.25%	董事	弘益投資(股)公司代表人吳軒妙	0.34%
董事	陳秀雄	1.78%	董事	弘益投資(股)公司代表人林鴻瑜	0.34%
註1：美利達工業(股)公司董事長					
工廠地址：本廠：彰化縣大村鄉黃厝村美港路215號		電話：(04)8525151-60			
第一廠：彰化縣大村鄉美港村中山路1段199號		(04)8520133			
第二廠：彰化縣大村鄉村上村中山路2段146號		(04)8524146			
第三廠：彰化縣花壇鄉中庄村中山路1段38號		(04)7863779			
溪州廠：彰化縣溪州鄉溪厝村中山路2段602號		(04)8893211-2			
斗六廠：雲林縣斗六市溪洲里科加二路1號		(05)5529100			
台北辦事處：台北市新生南路1段50號(世界貿易大樓8樓)		(02)23937451-5			
主要產品：輪胎相關工業產品			市場結構：內銷 33.4% % 外銷 66.6 %		參閱本文之頁次 第19頁
風 險 事 項 請參閱本公開說明書公司概況二					第8頁
去(101)年度		營業收入：25,093,877 仟元			第43頁
		買賣業： 仟元			
		加工業： 仟元			
		製造業： 仟元			
		稅前純益：17,357,245 仟元 每股盈餘： 5.64 元			
本次募集發行有價證券種類金額			一〇二年度第一次無擔保普通公司債，發行總額新台幣參拾捌億元整		
發行條件			請參閱本公開說明書封面		
募集資金用途及預計產生效益概述			請參閱公開說明書第29、32頁		
本次公開說明書刊印日期：民國102年8月1日			刊印目的：發行一〇二年度第一次無擔保普通公司債		
其他重要事項之扼要說明及參閱本文之頁次：請參閱本公開說明書目錄					

目錄

壹、公司概況	4
一、公司簡介	4
(一)設立日期	4
(二)總公司、分公司及工廠之地址及電話	4
(三)公司沿革	4
二、風險事項	8
(一)風險因素	8
(二)訴訟或非訟事件	9
(三)公司董事、監察人、經理人及持股比例超過百分之十之大股東最近二年度及截至公 開說明書刊印日止，如有發生財務週轉困難或喪失債信情事，應列明其對公司財務 狀況之影響	9
(四)其他重要事項	9
三、公司組織	10
(一)關係企業圖	10
(二)董事及監察人資料	12
四、資本與股份	15
(一)股本形成經過	15
(二)最近股權分散情形	16
(三)最近二年度每股市價、淨值、盈餘、股利及相關資料	17
(四)員工分紅及董事、監察人酬勞	17
貳、營運概況	19
一、公司之經營	19
(一)業務內容	19
(二)市場及產銷概況	22
二、轉投資事業	26
三、重要契約	27
參、發行計劃及執行情形	29
一、本次發行公司債計劃應記載事項	29
二、本次受讓他公司股份發行新股應記載事項	35
三、本次併購發行新股應記載事項	35
肆、財務概況	38
一、最近五年度簡明財務資料	38
(一)財務分析	38
二、財務報表應行記載事項	41

(一)最近兩年度之財務報表及會計師查核報告	41
(二)最近一年度及最近期經會計師查核簽證或核閱之母子公司合併財務報表	41
(三)申報募集發行有價證券後，截至公開說明書刊印日前，最近期經會計師查核簽證之 財務報表	41
三、財務概況其他重要事項應記載事項	41
四、財務狀況及經營結果之檢討分析與風險管理	42
(一)財務狀況	42
(二)經營結果	43
(三)現金流量	43
(四)最近年度重大資本支出對財務業務之影響	44
(五)最近年度轉投資政策及獲利或虧損之主要原因與其改善計畫及未來一年投資 計畫	44
(六)其他重要事項	44
伍、特別記載事項	45
一、特別記載事項重要內容	45
(一)內部控制制度報行狀況	45
1.委託會計師專案審查內部控制者，應列明其原因、會計師審查意見、公司改善措 施及缺失事項改善情形	45
(二)委託經金管會核准或認可之信用評等機構進行評等者，應揭露信用評等機構所出具 之評等報告	45
(三)證券承銷商評估報告總結意見	45
(四)律師法律意見書	45
(五)由發行人填寫並經會計師複核之案件檢查表彙總意見	45
(六)本次募集與發行有價證券於申報生效時經金管會通知應補充揭露之事項	45
(七)最近年度及截至公開說明書刊印日止董事或監察人對董事會通過重要決議有不同 意見且有紀錄或書面聲明者，其主要內容	45
二、公司治理運作情形	45
(一)董事會運作情形	45
(二)審計委員會運作情形或監察人參與董事會運作情形	46
(三)上市上櫃公司治理運作情形及其與上市上櫃公司治理實務守則差異情形及原因	47
(四)公司如有設立薪酬委員會，其組成、職責及運作情形	49
(五)履行社會責任情形	51
(六)履行誠信經營情形及採行措施	54
(七)公司如有訂定公司治理守則及相關規章者，應揭露其查詢方式	55
(八)最近年度及截至公開說明書刊印日止，與財務報告有關人士辭職解任情形	55
(九)其他足以增進對公司治理運作情形之瞭解的重要資訊	55

壹、公司概況

一、公司簡介

(一)設立日期：民國 58 年 12 月 19 日

(二)總公司、分公司及工廠之地址及電話：

名稱	地址	電話
總公司	彰化縣大村鄉黃厝村美港路215號	(04)8525151-60
本廠	彰化縣大村鄉黃厝村美港路215號	(04)8525151-60
第二廠	彰化縣大村鄉美港村中山路1段199號	(04)8520133
第三廠	彰化縣大村鄉村上村中山路2段146號	(04)8524146
中庄廠	彰化縣花壇鄉中庄村中山路1段38號	(04)7863779
溪州廠	彰化縣溪州鄉溪厝村中山路2段602號	(04)8893211-2
斗六廠	雲林縣斗六市溪洲里科加二路1號	(05)5529100
台北辦事處	台北市新生南路1段50號(世界貿易大樓8樓)	(02)23937451-5

(三)公司沿革：

民國58年：十二月十九日改為股份有限公司，與日本株式會社共和開始自行車內外胎技術與業務之合作，資本額增為二仟四百萬元，並開始拓展外銷業務。

民國60年：產品品質獲得美國交通部核准使用DOT標誌，正新輪胎於外銷市場建立優良信譽，員工增至六百人。

民國61年：本廠於現址建廠完成，正式加入生產行列。產品由內銷一躍變成以外銷為主。

民國62年：開始策劃並吸收技術知識及增添設備，計劃製造汽車用輪胎。

民國63年：榮獲橡膠工業外銷第一名，資本額增至一億二仟萬元，並於6月開始產銷卡汽車用輪胎。

民國64年：嚴格實施品質管制，並增購現代化品管設備。於美國洛杉磯設立辦事處，員工增至一仟二百人。

民國65年：本公司大卡客車、輕卡客車、轎車、工農車、機車用所有內外胎，依據國內CNS新標準，經中央標準局再次核准使用Ⓢ字標記。

民國66年：設立台北辦事處於台北世界貿易大樓，負責辦理外銷業務，資本額增至二億二仟萬元。

民國69年：榮獲經濟部核定為品管甲等工廠，資本額增至四億二仟萬元，員工增至二仟二百人。

民國70年：中庄廠建廠完成，專門生產高品質自行車外胎，資本額增至五億八仟三百八十萬元。

民國71年：與日本東洋橡膠株式會社簽訂技術合作合約，建立最新式設備之鋼絲輻射層轎車胎廠，資本額增至七億二仟萬元。

民國72年：內外銷總營業額二十七億八百萬元，榮獲輪胎業全國第一名，全力研究發展鋼絲輻射層輪胎，資本額增至八億二仟八百萬元。

民國73年：自行車及機車內外胎，榮獲日本政府頒發JIS表示承認書，開始產銷鋼絲輻射層轎車胎，並拓展外銷市場。資本額增至九億一仟八十萬元，內外銷總營業額二十八億九仟萬元。

民國75年：內外銷總營業額達三十七億七仟萬元，自行車外胎銷售數量突破二仟萬條，進行新混合機投資以增加生產力。

- 民國76年：增建溪州廠，預定先生產自行車外胎。資本額達十三億三仟二百零四萬五仟元。並與日本東洋橡膠株式會社成立洋新工業股份有限公司，合作生產汽車零件防震橡膠。汽車用輪胎及內胎、工業車輛用輪胎、農耕機械用輪胎均榮獲J I S日本工業規格標記。12月7日股票上市。
- 民國77年：溪州廠正式生產自行車外胎。本廠擴增鋼絲輻射層輪胎廠。資本額增至十六億二仟五百零九萬四仟九百元，同時與日本株式會社共和於大阪成立正新輪胎販賣株式會社，擴大對日輸出，並轉投資於國內太平洋綜合證券商，將投資管道趨於多角化。
- 民國78年：本廠繼續擴增輻射層輪胎生產之設備，資本額增至二十億三仟一百三十六萬八仟六百三十元，並投資設立正新橡膠香港有限公司。
- 民國79年：營業額突破五十一億，實收資本額增至二十四億三仟七百六十四萬元，投資設立正新橡膠美國公司，投資三越紡織工業股份有限公司。
- 民國80年：正新德國公司，於三月份正式成立，九月十六日遷至荷蘭並更名為正新橡膠(歐洲)股份有限公司，以加強拓展對歐貿易。實收資本額增至二十六億三仟二百六十五萬三仟七百五十元。十月十七日經濟部函准本公司透過正新橡膠香港有限公司增資美金二仟萬元，間接轉投資設立廈門正新橡膠工業有限公司。
- 民國81年：營業額突破六十億元。實收資本額增至三十一億五仟九百一十八萬四仟五百元。積極進行輻射胎之產能擴充計劃。總經理陳榮華8月1日上任。撤銷正新橡膠(歐洲)股份有限公司。
- 民國82年：實收資本額增至三十六億三仟三百零陸萬二仟一百八十元。自動倉儲七月完工使用。輻射層輪胎擴充計劃完成，開始試車生產。十一月經投審會核准於維京群島設立CST TRADING LTD.間接投資大陸設立「正新橡膠(中國)有限公司」。十二月榮獲國際標準品質保證制度ISO 9001認證合格為中華民國第一家輪胎業獲該項認證合格之廠商。
- 民國83年：實收資本額增至四十二億一仟四百三十五萬二仟一百三十元。八月經投審會核准匯出美金一仟五百萬元作為廈門正新公司之增資股本。十一月榮獲福特汽車Q1品質獎頒證。
- 民國84年：實收資本額增至五十億一仟五百零七萬九仟零三十元。四月經投審會核准匯出美金三仟萬元作為正新橡膠(中國)有限公司之增資股本。
- 民國85年：實收資本額增至五十五億一仟五百零七萬九仟元。一月日本東洋橡膠公司加入正新橡膠(中國)有限公司之投資，使資本額增至美金七仟二百萬元，東洋佔 30%。八月經投審會核准匯出美金二百五十萬元與日本東洋橡膠合資設立「正東機械(昆山)有限公司」資本額美金五百萬元，本公司佔 50%。廈門正新二期工程完成，正式投入生產。
- 民國86年：實收資本額增至六十億六仟八百二十四萬五仟六百二十元。5月29日通過 QS9000之品質認證。七月中國正新建廠完成，正式投入生產營運。七月經投審會核准於開曼群島設立MAXXIS INTERNATIONAL CO., LTD.間接投資廈門正新橡膠工業有限公司。
- 民國87年：實收資本額增至六十七億九仟六百四十三萬五仟零九十元。十月經投審會核准經由子公司 MAXXIS INTERNATIONAL CO.,LTD.間接投資天津大豐橡膠工業有

- 限公司，資本額壹仟貳佰萬美元。十月二十日本公司溪州分廠榮獲日本TPM第一類優秀賞。
- 民國88年：實收資本額增至七十四億七仟六百零七萬八仟六百元。十一月經由子公司美國正新公司於美國成立技術中心。
- 民國89年：實收資本額增至七十八億四仟九百八十八萬二仟五百三十元。十月榮獲中華民國國家品質獎。十一月榮獲經濟部工業局頒發工業減廢推行優良獎。十二月榮獲中華民國提案協會頒發團體金獎。
- 民國90年：實收資本額增至八十三億六仟一十二萬四仟八百九十元。十二月本公司溪州廠榮獲日本TPM 第一類優秀繼續賞。
- 民國91年：3月26日投審會核准本公司經由子公司CST TRADING LTD.間接增資正新橡膠(中國)有限公司美金2,000萬元。MAXXIS輪胎榮獲富比士雜誌評選為2002年全球優良經營企業獎。資本額增至八十八億六仟一百七十三萬二仟三百八十元。十一月一日投審會核准間接投資設立廈門正新海燕輪胎有限公司，十二月三十一日核准投資設立泰國正新公司(MAXXIS INTERNATIONAL (THAILAND) CO.,LTD.)
- 民國92年：3月6日泰國正新(MIT)正式破土建廠。9月23日本公司MAXXIS品牌榮登由經濟部及國際品牌顧問公司(INTERBRAND GROUP)策劃的台灣十大國際品牌，名列第五名，其品牌價值約美元2.56億。此外，正新公司至92年底資本額增至九十五億七千零六十七萬九百七十元。
- 民國93年：廈門正新海燕輪胎及泰國正新(MIT)已建廠完成進入試車試產階段。
- 民國94年：泰國正新第一階段已全能生產，每日生產6,000條轎車胎。廈門正新海燕輪胎每日生產700條全鋼絲卡汽車胎。本公司MAXXIS品牌蟬連2005台灣十大國際品牌，品牌價值2.64億美元。此外，本公司實收資本額增至一百一十三億八千一百零五萬九仟零八十元。
- 民國95年：台灣正新研發中心新建完工即將落成使用。泰國正新及廈門正新海燕產能已擴充完成。越南正新開始建廠。MAXXIS品牌再度榮獲2006年台灣十大國際品牌，品牌價值為美金2.71億元。本公司實收資本額增至壹佰貳拾壹億柒仟柒百柒參萬參仟貳佰貳拾元。
- 民國96年：越南正新第一期建廠即將完成，已於3月份開始試投產，預計8月份正式投產。廈門正新實業於1月開始生產營運。本公司MAXXIS品牌蟬連2007台灣十大國際品牌，品牌價值3.09億美元。本公司實收資本額增至一百三十億三千零一十七萬四千五百四十元。
- 民國97年：興建泰國正新(MIT)B廠，中國正新、廈門正新海燕產能已提升，越南正新已全能生產。本公司MAXXIS品牌蟬連2008台灣十大國際品牌，品牌價值3.46億美元。本公司實收資本額增至一百四十九億八千四百七十萬零七百二十元。
- 民國98年：泰國正新(MIT)B廠第一階段已完工，於3月份開始試投產，5月份正式投產。11月13日投審會核准本公司經由MAXXIS INTERNATIONAL CO.,LTD.間接投資設立正新(廈門)汽車國際文化中心有限公司美金2,000萬元。12月16日投審會核准本公司之子公司承購日商東洋橡膠株式會社持有正新橡膠(中國)有限公司22.36%之股權。本公司MAXXIS品牌蟬連2009台灣十大國際品牌，品牌價值3.45億美元。本公司實收資本額增至一百六十四億八千三百一十七萬零七百九十元。

民國99年：4月16日投審會核准本公司經由子公司MAXXIS INTERNATIONAL CO.,LTD.間接增資廈門正新橡膠工業有限公司美金3,000萬元。4月23日投審會核准本公司經由子公司CST TRADING LIMITED間接投資設立正新橡膠(重慶)有限公司美金3,000萬元。

民國100年：2月17日董事會通過經由子公司正新橡膠中國有限公司投資增資正新橡膠(重慶)有限公司美金5,000萬元。8月11日投審會核准本公司經由子公司MAXXIS International Co.,Ltd.間接增資廈門正新輪胎海燕有限公司美金1,800萬元。7月19日董事會通過設立薪資報酬委員會。10月20日投審會核准本公司經由子公司MAXXIS International (HK) Ltd.,間接增資漳州橡膠工業有限公司人民幣17,000萬元。12月6日董事會通過經由子公司MAXXIS Trading Ltd.對正新橡膠(越南)工業有限公司增資美金1,500萬元。本公司MAXXIS品牌蟬連2011台灣十大國際品牌，品牌價值3.35億美元。本公司實收資本額增至二百四十七億二千四百七十五萬六千一百九十元。

民國101年：3月1日董事會通過經由子公司正新橡膠中國有限公司投資增資正新橡膠(重慶)有限公司美金2,000萬元。本公司MAXXIS品牌蟬連2012台灣十大國際品牌，品牌價值3.31億美元。本公司實收資本額增至二百八十一億八千六百二十二萬二千零六十元。

二、風險事項

(一) 風險因素

1. 利率、匯率變動、通貨膨脹情形對公司損益之影響及未來因應措施。

(1)利率方面

由於美國、歐元區、日本等已開發國家持續採行寬鬆貨幣政策；台灣至2013年3月底連續七季維持重貼現率在1.875%。因近期利率仍處低檔，不論是以浮動利率計息之長短期借款或者新增公司債皆有助於節省公司利息成本。另外，以固定利率計息之長期普通公司債，則不受影響利率變動之擾。集團因擴大生產規模而舉債的部分，美元部位已利用利率交換進行避險，以因應升息之風險。

(2)匯率方面

本公司將近七成之營收來自美元、歐元、日幣、英鎊、澳幣等其他外幣，而付款亦有五成是以美元、日幣支付，因進出口業務所產生之外幣部位已採收支互抵之自然避險方式，以減少曝露於匯率變動產生的風險。此外，集團的外幣借款部位則受惠於人民幣及泰銖升值而有匯兌利益。未來亦會持續觀察匯率的走勢，採取必要之避險策略。

(3)通貨膨脹

本公司生產成本主要為國外進口原物料，就長遠而言，原物料價格上漲可藉由銷售轉嫁逐步化解，而受國內通膨影響之部分主要為油電等，佔全部成本的比例約5%以下，影響甚微。但面對全球經濟展望之不確定性，本公司無法保證未來通貨膨脹或通貨緊縮不會有重大變化，而對本公司之營運結果產生重大不利之影響。

2. 從事高風險、高槓桿投資、資金貸與他人、背書保證及衍生性商品交易之政策、獲利或虧損之主要原因及未來因應措施：

本公司並無從事高風險、高槓桿投資且本公司資金不貸與他人，背書保證皆以本公司「背書保證及資金貸與他人」作業程序辦理；衍生性金融商品之交易全為規避外幣收入匯率變動之風險，並依本公司『取得或處分資產處理程序』辦理。

3. 未來研發計畫及預計投入之研發費用

I) 研發計畫

序號	近期研發計畫項目	目前研發進度	預計完成量產時間
1	省油胎開發	配方重新設計	2013.12
2	環保胎開發	配方重新設計	2013.12
3	BC road tire Radial / TL 開發	配方新設計	2013.12

II) 預計投入之研發費用

預計一〇二年度研發投入費用約為當年度營收2~3%，以保障公司研發競爭力。

4. 國內外重要政策及法律變動對公司財務業務之影響及因應措施

本公司經營團隊一直密切注意任何可能影響公司業務及營運的政策與法令。最近年度國內外重要政策及法律變動，對本公司財務業務並無重大影響，未來亦將隨時取得相關資訊，並即時研擬必要因應措施以符合公司營運需求。

5. 科技改變及產業變化對公司財務業務之影響及因應措施。
本公司最近年度及截至公開說明書刊印日止並未受到科技改變及產業變化而有影響公司財務及業務之情事。
6. 企業形象改變對企業危機管理之影響及因應措施。
本公司企業形象良好，最近年度及截至公開說明書刊印日止並無重大改變造成企業危機管理之情事。
7. 進行併購之預期效益、可能風險及因應措施：無。
8. 擴充廠房之預期效益、可能風險及因應措施：
本公司為滿足客戶需求自民國九十九年起持續雲林斗六廠投資計畫，其終極目標日產能為 16,800 條轎車胎。截至公開說明書刊印止，產能已陸續開出，並且符合當初規劃的進程。擴廠的風險來自於市場需求發生劇烈變動，本公司經營團隊對未來市場需求一直保持高度關注，而目前產能擴充效益尚符合公司預期。
9. 進貨或銷貨集中所面臨之風險及因應措施：無。
10. 董事、監察人或持股超過百分之十之大股東，股權之大量移轉或更換對公司之影響、風險及因應措施：無。
11. 經營權之改變對公司之影響、風險及因應措施：無。
12. 其他重要風險及因應措施：無。

(二) 訴訟或非訴訟事件：

1. 公司最近二年度及截至公開說明書刊印日止已判決確定或目前尚在繫屬中之訴訟、非訟或行政爭訟事件，其結果可能對股東權益或證券價格有重大影響者，應揭露其系爭事實、標的金額、訴訟開始日期、主要涉訟當事人及目前處理情形：無此情形。
2. 公司董事、監察人、總經理、實質負責人、持股比例超過百分之十以上之大股東及從屬公司，最近二年度及截至公開說明書刊印日止已判決確定或目前尚在繫屬中之訴訟非訟或行政爭訟事件，其結果可能對股東權益或證券價格有重大影響者：無此情形。
3. 公司董事、監察人、經理人及持股比例超過百分之十以上之大股東，最近二年度及截至公開說明書刊印日止發生證券交易法第一百五十七條規定情事及目前辦理情形：無此情形。

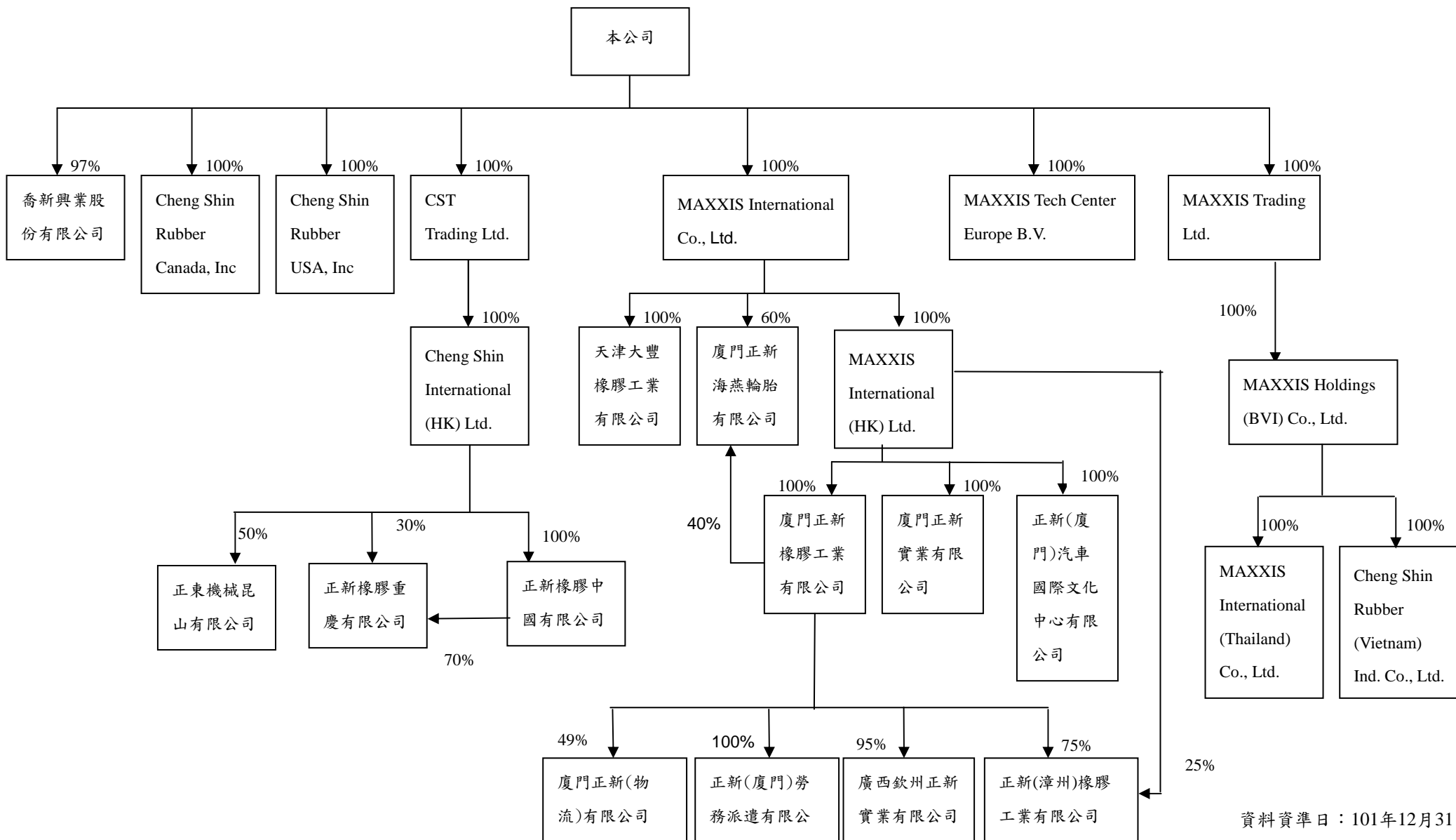
(三) 公司董事、監察人、經理人及持股比例超過百分之十之大股東最近二年度及截至公開說明書刊印日止，如有發生財務週轉困難或喪失債信情事，應列明其對公司財務狀況之影響：無。

(四) 其他重要事項：無。

三、公司組織

(一) 關係企業圖

1. 關係企業組織圖



資料資準日：101年12月31日

2.與關係企業之關係及相互持股情形：

單位：新台幣仟元

序號	關係企業名稱	與本公司關係	本公司投資情形			投資本公司情形		
			持股比例	股數	原始投資金額	持股比例	股數	原始投資金額
1	MAXXIS International Co., Ltd.	子公司	100.00%	35,050,000	912,218	-	-	-
2	CST Trading Ltd.	子公司	100.00%	72,900,000	2,103,073	-	-	-
3	MAXXIS Trading Ltd.	子公司	100.00%	237,811,720	7,669,780	-	-	-
4	正新橡膠美國有限公司	子公司	100.00%	1,800,000	551,820	-	-	-
5	喬新興業股份有限公司	子公司	97.00%	9,700,000	97,000	-	-	-
6	正新橡膠加拿大有限公司	子公司	100.00%	1,000,000	32,950	-	-	-
7	MAXXIS Tech Center Europe B.V.	子公司	100.00%	1,000,000	41,260	-	-	-
8	MAXXIS International (HK) Ltd.	孫公司	100.00%	226,801,983	-	-	-	-
9	天津大豐橡膠工業有限公司	孫公司	100.00%	-	568,482	-	-	-
10	廈門正新海燕輪胎有限公司	孫公司	100.00%	-	3,836,669	-	-	-
11	Cheng Shin International (HK) Ltd.	孫公司	100.00%	246,767,840	-	-	-	-
12	MAXXIS Holding (BVI) Co., Ltd.	孫公司	100.00%	237,811,720	7,669,780	-	-	-
13	廈門正新橡膠工業有限公司	孫公司之轉投資公司	100.00%	-	4,789,139	-	-	-
14	廈門正新實業有限公司	孫公司之轉投資公司	100.00%	-	1,483,981	-	-	-
15	正新橡膠中國有限公司	孫公司之轉投資公司	100.00%	-	5,983,477	-	-	-
16	正東機械昆山有限公司	孫公司之轉投資公司	50.00%	-	68,602	-	-	-
17	正新(重慶)有限公司	孫公司之轉投資公司	100.00%	-	3,001,694	-	-	-
18	廣西欽州正新實業有限公司	孫公司之轉投資公司	95.00%	-	151,795	-	-	-
19	MAXXIS International (Thailand) Co., Ltd.	孫公司之轉投資公司	100.00%	65,000,000	5,724,372	-	-	-
20	Cheng Shin Rubber (Vietnam) Ind Co., Ltd.	孫公司之轉投資公司	100.00%	62,000,000	1,945,408	-	-	-
21	正新(廈門)汽車國際文化中心有限公司	孫公司之轉投資公司	100.00%	-	596,515	-	-	-
22	正新(廈門)勞務派遣有限公司	孫公司之轉投資公司	100.00%	-	2,340	-	-	-
23	廈門(正新)物流有限公司	孫公司之轉投資公司	49.00%	-	70,042	-	-	-
24	正新(漳州)橡膠工業有限公司	孫公司之轉投資公司	100.00%	-	3,029,977	-	-	-

(二) 董事及監察人資料

1. 主要經(學)歷、選(就)任日期等資訊

102年4月20日止

單位：股

職稱 (註一)	姓名	初次選 任日期 (註二)	選(就) 任日期	任期	選任時 持有股份		現在 持有股份		配偶、未成年子女 現在持有股份		利用他人名 義持有股份		主要經(學)歷 (註三)	目前兼任本公司 及其他公司之職 務	具配偶或二親等以內關係 之其他主管、董事或監察人		
					股數	持股 比率	股數	持股 比率	股數	持股 比率	股數	持股 比率			股數	持股 比率	職稱
董事長	羅 結	76.04.25	100.06.15	3年	145,169,181	7.05%	194,925,199	6.92%	—	—	—	—	正新橡膠公司 董事長	—	董 事	陳榮華 陳秀雄 羅才仁	一親等
副董事長	羅才仁	76.04.25	100.06.15	3年	158,038,012	7.67%	390,630,872	13.86%	38,158,081	1.35%	—	—	大學畢業	—	監察人 董事長 董 事	羅 結 陳榮華 陳秀雄 羅銘鈺	一親等 二親等 二親等 二等親
董 事	陳榮華	82.04.17	100.06.15	3年	15,088,541	0.73%	35,278,723	1.25%	200,689,081	7.12%	—	—	研究所畢業	—	董 事 董 事	羅 結 陳秀雄 羅才仁 羅銘鈺	一親等 二親等 二親等 配偶
董 事	陳秀雄	85.04.23	100.06.15	3年	33,362,711	1.62%	50,277,788	1.78%	165,690,014	5.87%	—	—	大學畢業	—	董 事 董 事 監察人	羅 結 陳榮華 羅才仁 羅銘鈺	一親等 二親等 二親等 二等親
董 事	蔡寬政	82.04.17	100.06.15	3年	5,265,343	0.26%	6,339,528	0.22%	2,728,797	0.09%	—	—	大學畢業	—	—	—	—
董 事	弘益投資股份 有限公司代表 人：李進昌	97.06.13	100.06.15	3年	7,075,830	0.34%	9,679,735	0.34%	—	—	—	—	大專畢業	—	—	—	—
董 事	弘益投資股份 有限公司代表 人：吳軒妙	97.06.13	100.06.15	3年	7,075,830	0.34%	9,679,735	0.34%	—	—	—	—	大學畢業	—	—	—	—
董 事	弘益投資股份 有限公司代表 人：林鴻瑜	97.06.13	100.06.15	3年	7,075,830	0.34%	9,679,735	0.34%	—	—	—	—	大專畢業	—	—	—	—
董 事	弘益投資股份 有限公司代表 人：曾永耀	97.06.13	100.06.15	3年	7,075,830	0.34%	9,679,735	0.34%	—	—	—	—	大專畢業	—	—	—	—
監察人	羅銘鈺	91.05.29	100.06.15	3年	74,937,762	3.64%	200,689,081	7.12%	35,278,723	1.25%	—	—	大專畢業	—	董事長 董 事	羅 結 羅才仁 陳秀雄 陳榮華	一親等 二親等 二親等 配偶
監察人	曾崧柱	91.05.29	100.06.15	3年	3,488,801	0.17%	8,772,679	0.31%	—	0.00%	—	—	大學畢業	美利達工業(股) 公司董事長	—	—	—

註一：屬法人股東代表者，應註明法人股東名稱並應填列下表一。

註二：填列首次擔任公司董事或監察人之時間，如有中斷情事，應附註說明。

註三：與擔任目前職位相關之經歷，如於前揭期間曾於查核簽證會計師事務所或關係企業任職，應註明其擔任之職稱及負責之職務。

2.法人股東之主要股東

(1)法人股東之主要股東

102年4月20日止

法人股東名稱	法人股東之主要股東
弘益投資股份有限公司	羅明和(20%)、羅才仁(15%)、羅銘鈴(12.5%)、羅銘鈺(12.5%) 羅結(10%)、陳榮華(10%)、陳秀雄(10%)、邱麗卿(10%)

註一：董事監察人屬法人股東代表者，應填寫該法人股東名稱。

註二：填寫該法人股東之主要股東名稱（其股權比例占前十名）及其持股比例。

(3)董事及監察人所具專業知識及獨立性之情形

董事及監察人資料

姓名 (註1)	是否具有五年以上工作 經驗及下列專業資格			符合獨立性情形 (註2)										兼任其他 公開發行 公司獨立 董事家數
	商務、法 務、財務 、會計或 公司業務 所須相關 科系之公 私立大專 院校講師 以上	法官、檢 察官、律 師、會計 師或其他 與公司業 務所需之 國家考試 及格領有 證書之專 門職業及 技術人員	商務、法 務、財務 、會計或 公司業務 所須之工 作經驗	1	2	3	4	5	6	7	8	9	10	
羅 結	否	否	是					√		√		√	√	不適用
羅才仁	否	否	是					√		√		√	√	不適用
陳秀雄	否	否	是					√		√		√	√	不適用
陳榮華	否	否	是					√		√		√	√	不適用
蔡寬政	否	否	是			√	√	√	√	√	√	√	√	不適用
弘益投資股份有限公司代表人：李進昌	否	否	是			√	√	√		√	√	√		不適用
弘益投資股份有限公司代表人：吳軒妙	否	否	是			√	√	√		√	√	√		不適用
弘益投資股份有限公司代表人：林海喻	否	否	是			√	√	√	√	√	√	√		不適用
弘益投資股份有限公司代表人：曾永耀	否	否	是			√	√	√	√	√	√	√		不適用
羅銘鈺	否	否	是	√				√	√	√		√	√	不適用
曾崧柱	否	否	是	√		√	√	√		√	√	√	√	不適用

註1：欄位多寡視實際數調整。

註2：各董事、監察人於選任前二年及任職期間符合下述各條件者，請於各條件代號下方空格中打“√”。

- (1) 非為公司或其關係企業之受僱人。
- (2) 非公司或其關係企業之董事、監察人(但如為公司或其母公司、公司直接及間接持有表決權之股份超過百分之五十之子公司之獨立董事者，不在此限)。
- (3) 非本人及其配偶、未成年子女或以他人名義持有公司已發行股份總額百分之一以上或持股前十名之自然人股東。
- (4) 非前三款所列人員之配偶、二親等以內親屬或三親等以內直系血親親屬。
- (5) 非直接持有公司已發行股份總額百分之五以上法人股東之董事、監察人或受僱人，或持股前五名法人股東之董事、監察人或受僱人。
- (6) 非與公司有財務或業務往來之特定公司或機構之董事(理事)、監察人(監事)、經理人或持股百分之五以上股東。
- (7) 非為公司或關係企業提供商務、法務、財務、會計等服務或諮詢之專業人士、獨資、合夥、公司或機構之企業主、合夥人、董事(理事)、監察人(監事)、經理人及其配偶。但依股票上市或於證券商營業處所買賣公司薪資報酬委員會設置及行使職權辦法第七條履行職權之薪資報酬委員會成員，不在此限。
- (8) 未與其他董事間具有配偶或二親等以內之親屬關係。
- (9) 未有公司法第30條各款情事之一。
- (10) 未有公司法第27條規定以政府、法人或其代表人當選。

四、資本及股份

(一) 股本形成經過

1. 股本來源

單位：新台幣元/股

年/月	發行價格	核定股本		實收股本		備註		
		股數	金額	股數	金額	股本來源	以現金以外之財產抵充股款者	其他
77年08月	10	162,509,490	1,625,094,900	162,509,490	1,625,094,900	盈餘轉增資	無	-
78年08月	10	203,136,863	2,031,368,630	203,136,863	2,031,368,630	盈餘轉增資	無	-
79年08月	10	243,764,236	2,437,642,360	243,764,236	2,437,642,360	盈餘轉增資	無	-
80年05月	10	263,265,375	2,632,653,750	263,265,375	2,632,653,750	盈餘轉增資	無	80年9月7日經(80)商118965號
81年07月	10	315,918,450	3,159,184,500	315,918,450	3,159,184,500	盈餘轉增資	無	81年8月31日經(81)商118426號
82年07月	10	363,306,218	3,633,062,180	363,306,218	3,633,062,180	盈餘轉增資	無	82年8月13日經(82)商115285號
83年07月	10	421,435,213	4,214,352,130	421,435,213	4,214,352,130	盈餘轉增資	無	83年9月2日經(83)商112989號
84年08月	10	501,507,903	5,015,079,030	501,507,903	5,015,079,030	盈餘轉增資	無	84年8月16日經(84)商111207號
85年08月	10	551,658,693	5,516,586,930	551,658,693	5,516,586,930	盈餘轉增資	無	85年8月12日經(85)商字第111479號
86年07月	10	606,824,562	6,068,245,620	606,824,562	6,068,245,620	盈餘轉增資	無	86年7月18日經(86)商字第111867號
87年12月	10	679,643,509	6,796,435,090	679,643,509	6,796,435,090	盈餘轉增資	無	87年12月29日經(87)商字第087142412號
88年08月	10	747,607,860	7,476,078,600	747,607,860	7,476,078,600	盈餘轉增資	無	88年8月4日經(88)商字第088127496號
89年08月	10	784,988,253	7,849,882,530	784,988,253	7,849,882,530	盈餘轉增資	無	89年8月1日經(89)商字第089127105號
90年08月	10	836,012,489	8,360,124,890	836,012,489	8,360,124,890	盈餘轉增資	無	90年8月22日經(90)商字第09001288800號
91年08月	10	886,173,238	8,861,732,380	886,173,238	8,861,732,380	盈餘轉增資	無	91年8月15日經授商字第09101319120號
92年08月	10	957,067,097	9,570,670,970	957,067,097	9,570,670,970	盈餘轉增資	無	92年8月8日經授商字第09201240400號
93年08月	10	1,048,945,538	10,489,455,380	1,048,945,538	10,489,455,380	盈餘轉增資	無	93年8月18日經授商字第09301149390號
94年09月	10	1,138,105,908	11,381,059,080	1,138,105,908	11,381,059,080	盈餘轉增資	無	94年9月5日經授商字第09401168800號
95年09月	10	1,217,773,322	12,177,733,220	1,217,773,322	12,177,733,220	盈餘轉增資	無	95年8月30日經授商字第09501191430號
96年09月	10	1,303,017,454	13,030,174,540	1,303,017,454	13,030,174,540	盈餘轉增資	無	96年9月14日經授商字第09601224190號

年/月	發行價格	核定股本		實收股本		備註		
		股數	金額	股數	金額	股本來源	以現金以外之財產抵充股款者	其他
97年09月	10	1,498,470,072	14,984,700,720	1,498,470,072	14,984,700,720	盈餘轉增資	無	97年9月15日經授商字第09701236220號
98年09月	10	1,648,317,079	16,483,170,790	1,648,317,079	16,483,170,790	盈餘轉增資	無	98年9月04日經授商字第09801202660號
99年08月	10	2,060,396,349	20,603,936,490	2,060,396,349	20,603,936,490	盈餘轉增資	無	99年8月25日經授商字第09901193360號
100年08月	10	2,472,475,619	24,724,756,190	2,472,475,619	24,724,756,190	盈餘轉增資	無	100年8月22日經授商字第10001194070號
101年08月	10	2,818,622,206	28,186,222,060	2,818,622,206	28,186,222,060	盈餘轉增資	無	101年8月27日經授商字第10101174280號

(二) 最近股權分散情形

1. 主要股東名單：列明股權比例達百分之五以上股東或股權比例占前十名之股東名稱、持股數額及比例。

102年4月20日

主要股東名稱	股份	持有股數	持股比例
羅才仁		390,630,872	13.86%
羅明和		321,892,503	11.42%
羅銘鈺		200,689,081	7.12%
羅結		194,925,199	6.92%
羅銘鈴		165,690,014	5.88%
舊制勞工退休基金		63,727,584	2.26%
新制勞工退休基金		54,429,900	1.93%
陳秀雄		50,277,788	1.78%
邱麗卿		38,158,081	1.35%
陳榮華		35,278,723	1.25%

2. 最近二年度及當年度董事、監察人及持股比例超過百分之十股東放棄現金增資認股之情形：不適用。

(三) 最近二年度每股市價、淨值、盈餘、股利及相關資料

單位：股；元

度 項 目		年		100年	101年
每股 市價	最 高			90.8	81.8
	最 低			58.2	64.5
	平 均			70.33	72.70
每股 淨值	分 配 前			20.96	22.31
	分 配 後 (註1)			18.39	-
每股 盈餘	加權平均股數			2,472,475,619	2,818,622,206
	每股盈餘 (註2)	調整前		3.45	5.64
		調整後		3.03	-
每股 股利	現金股利			1.40	1.50(註7)
	無償 配股	盈餘配股		1.40	1.50(註7)
		資本公積配股		-	-
	累積未付股利(註3)			-	-
投資報 酬分析	本益比(註4)			20.39	12.89
	本利比(註5)			50.24	48.47
	現金股利殖利率(註6)			1.99%	2.06%

註 1：請依據次年度股東會決議分配之情形填列。

註 2：如有因無償配股等情形而須追溯調整者，應列示調整前及調整後之每股盈餘。

註 3：權益證券發行條件如有規定當年度未發放之股利得累積至有盈餘年度發放者，應分別揭露截至當年度止累積未付之股利。

註 4：本益比＝當年度每股平均收盤價／每股盈餘。

註 5：本利比＝當年度每股平均收盤價／每股現金股利。

註 6：現金股利殖利率＝每股現金股利／當年度每股平均收盤價。

註 7：本次盈餘分配尚未經過股東常會通過。

(四) 員工分紅及董事、監察人酬勞

1. 公司章程所載員工分紅及董事、監察人酬勞之成數或範圍：

本公司每年決算後所得純益，除依法扣繳所得稅外，應先彌補以往年度虧損，次就其餘額提存百分之十為法定盈餘公積並依法提列或迴轉特別盈餘公積後，如尚有餘額，應分派員工紅利不低於百分之二，董事及監察人酬勞不高於百分之三，餘數加計上年度未分配盈餘為累積可分配盈餘，由董事會擬具分派議案，提請股東會決議分配之。

2. 本期估列員工紅利及董事、監察人酬勞金額之估列基礎、配發股票紅利之股數計算基礎及實際配發金額若與估列數有差異時之會計處理：依章程規定處理。

3. 盈餘分配議案業經董事會通過，尚未經股東會決議者：
- (1) 董事會通過之擬議配發員工現金紅利、股票紅利及董事、監察人酬勞金額。若與認列費用年度估列金額有差異者，應揭露差異數、原因及處理情形。本公司101年度盈餘分配議案業經薪酬會審議通過，並經董事會決議通過，擬配發員工現金紅利新台幣286,093仟元，董事、監察人酬勞429,139仟元。與估列數無差異。
 - (2) 擬議配發員工股票紅利金額及占本期稅後純益及員工紅利總額合計數之比例本公司101年度盈餘分配議案業經董事會通過，未擬議配發員工股票紅利。
 - (3) 考慮擬議配發員工紅利及董事、監察人酬勞後之設算每股盈餘為5.64元。
4. 盈餘分配議案業經股東會決議者：
- (1) 股東會決議配發員工現金紅利、股票紅利及董事、監察人酬勞金額。若與董事會擬議分配金額有差異者，應揭露差異數、原因及處理情形。
本公司100年度盈餘分配議案業經101年6月15日股東會通過，擬配發員工現金紅利新台幣153,657仟元，董監事酬勞230,485仟元。與估列數無差異。
 - (2) 股東會決議配發員工股票紅利者，所配發股數及其占盈餘轉增資之比例：無。
 - (3) 考慮擬議配發員工紅利及董事、監察人酬勞後之設算每股盈餘為3.45元。
5. 前一年度(一〇〇年度)員工分紅及董事、監察人酬勞之實際配發情形：

單位：新台幣仟元；仟股

項 目	股東會決議 實際配發數	原董事會通過 擬議配發數	差異數	差異原因
一、配發情形：				
1.員工現金紅利	153,657	153,657	—	無
2.員工股票紅利				
(1)股數	—	—	—	無
(2)金額	—	—	—	無
(3)占當年底流通在外股數之比例	—	—	—	無
3.董監事酬勞	230,485	230,485	—	無
二、每股盈餘相關資訊：				
1.每股盈餘	3.45元	3.45元	—	無
2.設算每股盈餘(註)	無	無	—	無

註：有關當期純益扣除員工分紅及董監酬勞之每股盈餘設算公式如下：

設算EPS = (稅後純益—員工分紅金額—董監酬勞) / 當年度加權平均流通在外股數
員工分紅及董監酬勞費用化後，設算每股盈餘不適用。

貳、營運概況

一、公司之經營

(一) 業務內容

1. 業務範圍:

(1) 所營業務之主要內容

- 1) C801990其他化學材料製造業
- 2) C802160黏性膠帶製造業
- 3) C804010輪胎製造業
- 4) C804020工業用橡膠製品製造業
- 5) C804990其他橡膠製品製造業
- 6) CB01010機械設備製造業
- 7) F112040石油製品批發業
- 8) F212050石油製品零售業
- 9) F401010國際貿易
- 10) 除許可業務外，得經營法令非禁止或限制之業務。

(2) 營業比重：本公司101年度主要產品之營業比重如下

單位：新台幣仟元

主要產品項目	101年度	
	金額	%
客車輻射外胎	12,967,194	51.67%
汽車外胎	3,996,678	15.93%
機車外胎	3,803,882	15.16%
自行車外胎	1,654,762	6.59%
工業及人力用外胎	1,068,668	4.26%
自行車內胎	524,906	2.09%
其他	1,077,787	4.30%
合計	25,093,877	100%

(3) 公司目前之(主要)商品(服務)項目：

輻射層輪胎、汽車輪胎、農工車輪胎、機車輪胎、自行車胎。

(4) 計劃開發之新商品

- 4X4 LTB 胎開發 M8030 系列
- MCR SPORT-TOURING II 開發
- MOTOCROSS MX-HT 開發
- Radial Trial Tire 開發
- B/C 低滾阻車胎研究開發
- Puncture resistance tire II
- Bighorn III
- Go Kart MA-K1
- Maxxis 歐向 LRR 產品開發
- Presa PCR Stud Winter Tire 開發

- Presa PCR Studless Winter tire 開發
- MAXXPRO 4X4 AT 產品開發
- MAXXIS Pick up 礦坑用胎開發
- MAXXIS 2 代驅動輪開發
- MAXXIS 雪地胎開發

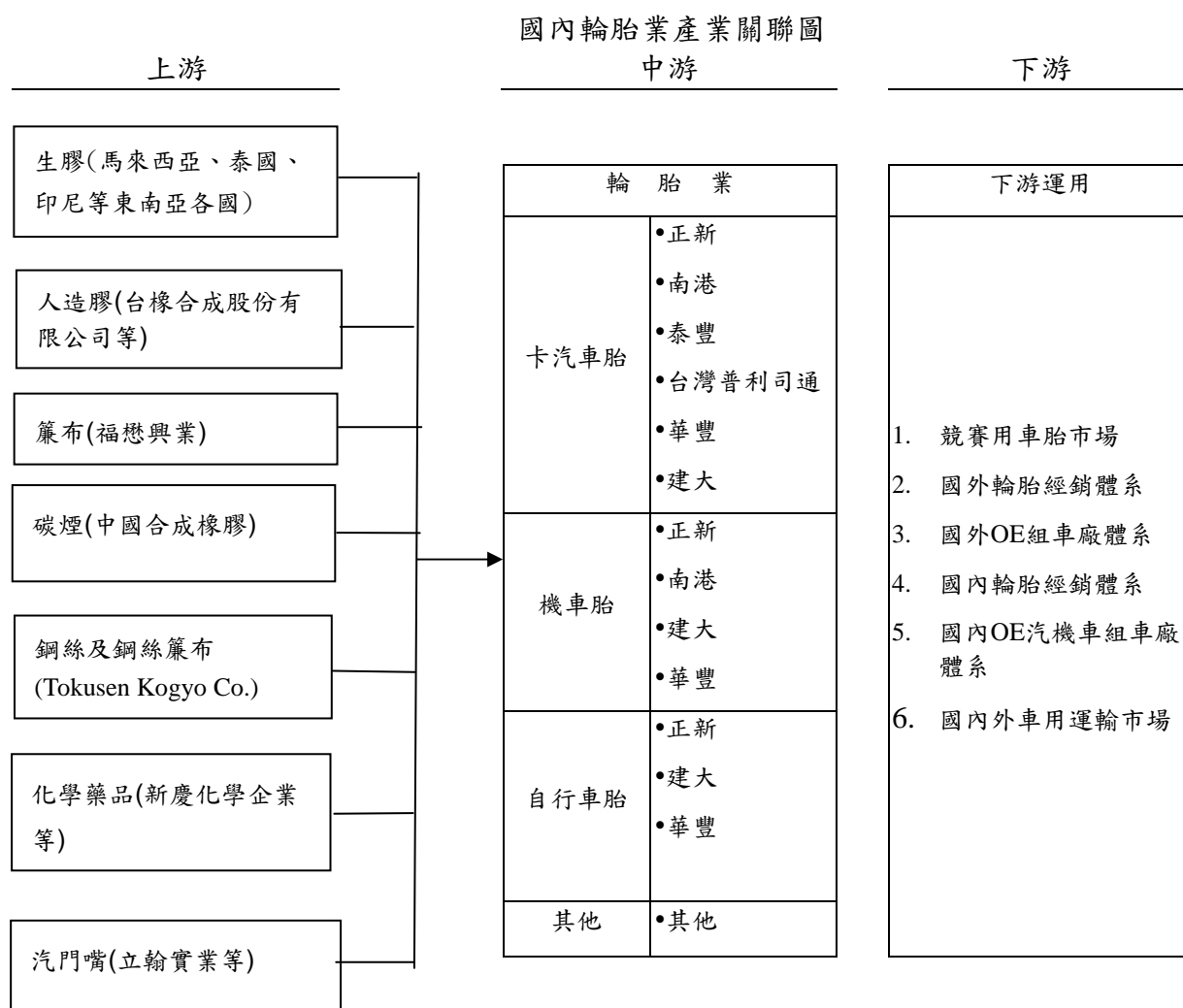
2. 產業概況:

(1) 產業的現況與發展

隨著國內經濟的快速發展及產業界不斷的研發及創新，輪胎業也隨著蓬勃發展，使得產業技術已提高至層次較高的輪胎，而本公司所生產的輪胎主要是以供機動車輛使用的汽車外胎、機車外胎產品為主，汽車外胎的生產約佔本公司產量的 65%。由於國內市場狹小，道路面積有限，尤其台灣加入 WTO 後加速開放進口，已使得飽和的內銷市場更加艱辛。有鑑於此，本公司今後之發展將致力於開發高性能、低滾動阻力、安全型、智慧型之輪胎，以不斷地擴張主導性產品來拓展市場。

(2) 產業上、中、下游之關聯性

我國橡膠產業業經數十年來的發展，以形成完整的上中下游供應鏈：資本密集的上游原料業；技術密集的中游加工業；下游的應用領域則可分為競賽用車胎市場、國內外 OE 組車廠、國內外輪胎經銷體系與車用運輸市場等應用領域。其上、中、下游之關聯性圖如下：



(3)產品之各種發展趨勢及競爭情形：

輪胎產品整體而言，傳統的交叉層輪胎已逐漸被徑向層輪胎所取代，主要為可減少爆胎發生，亦可達到省油、耐磨耗及操安性較佳的效果，而產品發展趨勢則走向低扁平比高性能輪胎。針對市場的需求及人們對環境品質的要求也愈來愈高，在這種形勢之下，以推出高性能輪胎、低滾動阻力輪胎、安全輪胎、智慧型輪胎、全鋼絲輻射層輪胎等等新產品。藉由自主技術的精進，擴大產品差異性，增強企業發展後勁；依靠不斷地擴張主導性產品來開拓市場、佔領市場。

2. 技術及研發概況

(1)所營業務之技術層次、研究發展

正新與Degussa、Exxon等多家原材料供應商加強技術合作後，產品有了大幅度的精進。運用獨創的VIP(Virtual Intelligence Prototyping)/電腦智慧型原型化設計技術，革新輪胎設計技術使得輪胎輪廓與結構達到力學角度上最完美的平衡，研發論文更多次發表於International Journal of Vehicle Design(UK)，International Journal of Materials and Product technology(USA) …等國際知名期刊。

隨著國內經濟的快速發展及產業界不斷的研發及創新，輪胎業也隨著蓬勃發展，使得產業技術已提高至層次較高的輪胎，而本公司所生產的輪胎主要是以供機動車輛使用的汽車外胎、機車外胎產品為主，汽車外胎的生產約佔本公司產量的65%。由於國內市場狹小，道路面積有限，尤其台灣加入WTO後加速開放進口，已使得飽和的內銷市場更加艱辛。有鑑於此，本公司今後之發展將致力於開發高性能、低滾動阻力、安全型、智慧型之輪胎，以不斷地擴張主導性產品來拓展市場。

(2)研究發展人員與其學經歷

項目	年度	102年03月31日	
		人數(人)	百分比
	碩士	64	15.7%
	大學	164	40.3%
	專科以下	111	27.3%
	高中職(含)以下	68	16.7%
	合計	407	100.0%

(3)最近五年度每年投入之研發費用

單位：新台幣仟元

項目	97年度	98年度	99年度	100年度	101年度
研究發展費用	500,769	577,068	576,269	686,494	728,296
營業收入淨額	17,825,830	16,727,330	20,926,825	24,460,652	25,093,877
佔營收淨額比例	2.81%	3.45%	2.75%	2.81%	2.90%

(4)開發成功之技術或產品

- 抗老化spare tire開發
- 耐磨耗ID用胎開發S8817 pattern
- MA-5C新一代高性能產品開發
- Motocross新一代 New Cross IT系列產品研發
- MAP3 (SUMMER)
- MA108 開發
- HIPRO SUV開發)
- ATV胎邊防刺胎開發
- TBR on-off Road 輪胎開發

(二) 市場與產銷概況

1.市場分析

(1).國外市場分析：

銷售地區：美洲、歐洲、中東、非洲、亞洲、紐澳等地區

市場佔有率：正新輪胎營業額持續維持台灣第一，華人地區最大的輪胎專業製造公司，Tyrns & Accessories與Tire Business分別揭露正新輪胎為全球第九大輪胎製造商。

市場未來之供需情況與成長性：

隨著中國汽車市場的持續蓬勃發展，正新已成為中國輪胎市場領導的第一品牌。

在海外車廠配套拓展方面，正新輪胎在2010年之後更積極跨足印度汽車市場，除了現有TATA、與Maruti Suzuki開發配套專案，2012將加速與現有供應商Mahindra& Mahindra供應鏈的產品組合，2012四月正式供應Mahindra 高階強打主力車型XUV500_17英吋高階產品。

推動海外輪胎市場銷售更是不遺餘力，除了增加銷售的通路及據點，目前為止全球銷售超過170個國家，新興市場的崛起帶動了汽車輪胎的需求大增，不論中國，巴西，印度，澳洲或沙烏地阿拉伯市場在2011、2012年對於輪胎的需求仍持續上升。部分競爭對手因金融風暴影響生產基地的關閉，造成輪胎需求與供給持續失調，更加大了市場未來的強勁需求。

在全球運籌方面，2011年正新包括大陸重慶、廈門及台灣斗六工業園區三地啟動汽車胎擴產計畫持續展開，擴大產能提供客戶需求。回顧2011年正新輪胎集團在台灣斗六、中國重慶與廈門集美廠的陸續完工且正式投入生產，使正新集團在全球佈局上更加完整，在整個營業銷售與內部資源方面，得以更有效率的全球分配。另在2012年於上海廠完工之國際級水準試車廠，更突顯正新集團在專業領域上追求更為盡心。

全球各區域辦事處：杜拜、巴西、巴拿馬、印度等辦事處的陸續設立完成，並計畫於沙烏地阿拉伯派駐研發及售服人員，以加強當地市場的開發，提昇客戶滿意度效果已逐漸顯現，有利於各當地市場的開拓。其中2011年印度聯絡處成立後，未來也計劃將成立辦公室服務既有銷售通路，除派駐技術人員進行實地調查與售後服務項目，加強與OEM汽車製造商的售後服務工作，並積極網羅印度當地專門技術與銷售人員加速品牌曝光與加強客戶服務，體現100%服務精神。

IV) 競爭利基：

2010年開始推動以100% Quality (品質) 100% Service (服務) 及100% Trust (信賴) 做為全新服務目標及公司發展主軸以來，期望以差異化的服務達成客戶百分百的滿意目標。Triple 3 system的概念已經在全球銷售網絡中持續發酵，品牌形象更深化了Maxxis家族文化的意涵。以“Maxxis Family”為核心概念的每一個成員在三個100%的相同觀念下持續為Maxxis持續成長注入嶄新的動能。正新輪胎對於MAXXIS品牌的推廣活動不遺餘力，除了持續投入國內與全球市場相關宣傳與贊助各項活動外，2012年Maxxis贊助休士頓火箭隊(NBA Houston Rockets)，Maxxis品牌在國際賽事的曝光更深化了Maxxis的潛在消費者的印象。2010年汽車輪胎正式推出的全新品牌“PRESA”，將與Maxxis採行差異通路銷售並行並進，擴大市場佔有率。另也持續推出“PRESA”品牌之不同產品，如：LTR，TBR；以利滿足市場需求。

由中華民國外貿協會與國際品牌顧問公司Interbrand合作的「十大台灣國際品牌」，2012年正新10度蟬聯「十大台灣國際品牌」。Maxxis品牌價值為3.35億美元，在行銷方面，採行全球市場行銷，分別以正新、Maxxis與Presamulti品牌策略，因應不同文化需求，英文品牌融合西方文化要素，進而爭取西方消費者接受度，同時以正新品牌在大中華市場已經是家喻戶曉的品牌，在中國，更是馳名商標的暢銷品牌。今後，將加速提高品牌認同度，成功銷售於市場，並定期參與國內外汽車展，透過更參與各大賽事或贊助，以多元化平台方式，將品牌深入消費者心中。

正新與Degussa、Exxon等多家原材料供應商加強技術合作後，產品有了大幅度的精進。運用獨創的VIP(Virtual Intelligence Prototyping)/電腦智慧型原型化設計技術，革新輪胎設計技術使得輪胎輪廓與結構達到力學角度上最完美的平衡，研發論文更多次發表於International Journal of Vehicle Design(UK)，International Journal of Materials and Product technology(USA)…等國際知名期刊。

V) 發展遠景之有利、不利因素與因應對策

✓有利因素：

新增加的產能已陸續完成，未來更多的產能將加速提供各大銷售市場需求，增加正新產品在全球市場佔有率。同時，逐漸深耕的泰國A、B兩廠將在既有的地理位置發揮對新興市場的輪胎供給優勢包括，南亞和中東市場潛力國家。透過與車廠合作加快新市場的產品曝光與佔有率，在新興市場發揮領頭羊的效果，包括交貨Nissan墨西哥廠，北美廠及印度三大車廠等都是作為開拓市場及擴大現有通路的基石。

部分關閉的競爭者工廠，在正新新增產能開出後，將收到事半功倍的效果。如正新泰國廠產能增加後，通路基礎與品牌效益的雙重發酵下，2012年各市場佔有率皆有大幅邁進。

在全球消費緊縮的同時，一般消費大眾更重視價格方面的考量，與歐、美、日三大輪胎廠相比，正新輪胎以優異的品質，合理的價格，更具有市場價格定位的優勢，反成為正新擴大市場佔有率的契機。

✓不利因素及因應對策

雖然2012年原材料價格回穩，但各大輪胎廠紛紛降價促銷，將會壓縮獲利空間。2013年各國領導人的政策也將會影響輪胎產業的外部因素，如日幣大幅貶值。

中東局勢動盪不安對於原油價格更是另一潛在風險，原油價格波動更是對影響所有相關原材料價格的飛漲。正新輪胎密切注意市場供給與需求波動，適時發佈價格調整，更以積極的態度與各區域經銷商反映市場需求脈動，對於部分不利於競爭的產品逐步進行汰換，轉而以高附加價值與產能利用率高、大量生產的相關產品取代，以因應今日不斷增加的市場需求，但卻是瞬息萬變的嚴苛挑戰。

(2).國內市場分析：

I) 2012年國內市場分析檢討：

2012年是本公司豐收的一年，台灣營業額持續維持第一名，全球輪胎製造業評比榮獲全球第九名，在國內更連續蟬聯「台灣十大品牌獎」。營業額同期比較成長更超過30%。秉持永續經營在穩健的腳步經營，以『100%品質、100%服務、100%信賴』最高指導原則下專注於輪胎研究發展，為客戶提供最好的產品。

受到2012年農曆春節在1月份的影響，加上國際經濟仍持續復甦態勢，觀察近期國際經濟情勢，由於美國經濟數據持續改善，股市及房市表現接近歷史高點，使得投資及消費信心均受到激勵，國內製造及服務業者對當前及未來景氣均表達樂觀看法。國人在此一氣氛下消費不趨於保守，2013年1、2月國內輪胎需求量出現大幅度的成長，同期比較成長幅度達10%。

II) 2013年國內市場展望：

我司在台灣榮獲「中華民國國家品質獎」及「台灣十大品牌」，在大陸取得「中國馳名商標」，更在世界輪胎製造廠中排名前九名，我司生產的產品品質亦深獲顧客讚賞，獲得TOYOTA出口日本優良獎，這一切的榮譽均來自顧客的肯定。「顧客」是企業最寶貴的資產，我司客戶品質政策秉持「顧客滿意」與「全員行銷」之理念，不僅要生產最好的產品，亦要提供最高水準的服務，滿足顧客需求。因此，今年我司更加著重顧客層面的服務，目標是提升所有通路管理水平與服務水準，讓顧客前往瑪吉斯專賣店消費時，即能感受到我司通路提供的「溫馨的服務」。我司將持續進行服務創新，以服務廣大的顧客，進而達成永續經營的使命。

縱使內外環境嚴峻，本公司堅持的原則始終如一，專注於核心經營價值及新產品開發，關注於環境保護與綠能產品研究，2013年將再推出『環保先鋒 i-ECO』輪胎，以「節能」、「耐磨」、「舒適」、「安全」為訴求，地球大氣臭氧層正受二氧化碳 CO₂ 侵蝕破壞，如每個企業善盡社會責任推出有利保護地球避免污然之產品，在使用者配合下使用『環保先鋒 i-ECO輪胎』，能有效降低燃油消耗量及減少二氧化碳 CO₂排放，有效抑制污染源及保護美麗的地球。2013年度再以『100%尊重』&『100%關心』加強對客戶的服務，為客戶提供最好的產品與服務，期能滿足國人對輪胎需求及滿意。

做好企業公民責任是本公司永不改變的使命，對於關注弱勢團體、照護老人及低收入家庭皆不遺餘力的進行。對於旅外運動選手參加之球隊贊助，期望華人選手受到球隊應有的禮遇與重視。「支持本土熱愛台灣」是本公司長久以來願景，期望做為標竿企業做為楷模，並將此依力量影響所有人，讓社會充滿愛與關懷，如同新產品發表：節能減碳、關愛地球，善盡企業社會責任。

2. 最近二年度主要產品別毛利率重大變化之說明

項目 \ 年度	100 年度	101 年度
毛利率	16.0%	20.0%
毛利率變動	- 15.8%	25.0%

註：

最近二年度毛利率變動之說明:係因主要原料、燃料及膠料之價格下跌，使本期銷貨成本減少所致。

二、轉投資事業

(一)轉投資事業概況

1. 轉投資事業概況

轉投資事業概況

102年3月31日

單位：新臺幣仟元；股

轉(投資事業) (註一)	主要營業	投成資本	帳面價值	投資股份			股權淨值	市價	會計處 理方法	最近(101)年度投資		持有 公 股 數
				股數	股 比	權 例				投資 損益	分 股 配 利	
MAXXIS International Co., Ltd.	控股公司	912,218	38,812,656	35,050,000	100	38,812,656	38,812,656	權益法	9,531,877 (註二)	2,066,437	-	
CST Trading Ltd.	控股公司	2,103,073	18,798,400	72,900,000	100	18,798,400	18,798,400	權益法	3,294,791 (註二)	937,095	-	
MAXXIS Trading Ltd.	控股公司	7,669,780	10,841,760	237,811,720	100	10,841,760	10,841,760	權益法	1,643,843 (註二)	-	-	
正新橡膠美國 有限公司	輪胎之進出口 貿易	551,820	2,240,378	1,800,000	100	2,240,378	2,240,378	權益法	145,346 (註二)	149,590	-	
喬新興業股份 有限公司	投資各項事業	97,000	157,320	9,700,000	97	157,320	157,320	權益法	12,349	-	-	
洋新工業股份 有限公司	各種防震橡膠 及五金之加工 及銷售	50,000	144,007	4,999,960	50	144,007	144,007	權益法	17,982	5,000	-	
正新加拿大有限公司	輪胎之進出口 貿易	32,950	325,599	1,000,000	100	325,599	325,599	權益法	78,413	14,959	-	
MAXXIS Tech Center Europe B.V.	技術中心	41,260	40,994	1,000,000	100	40,994	40,994	權益法	12,166	-	-	
Cheng Shin Holland B.V.	輪胎之進出口 貿易	23,162	13,869	9,708	30	13,869	13,869	權益法	-	-	-	

註一：係公司採用權益法之轉投資公司。

註二：係含沖銷側、逆流交易之投資損益。

(二)上市或上櫃公司最近二年度及截至公開說明書刊印日止，子公司持有或處分本公司股票情形及設定質權之情形，並列明資金來源及其對公司經營結果及財務狀況之影響:無。

三、重要契約:

契約性質	當事人	契約起訖日期	主要內容	限制條款
長期借款	土地銀行	民國 97.10.27~102.10.27	改善財務結構及充實營運資金	無
長期借款	華南銀行	民國 96.12.21~103.12.21	改善財務結構及充實營運資金	無
長期借款	華南銀行	民國 97.09.17~104.09.17	改善財務結構及充實營運資金	無
長期借款	華南銀行	民國 100.09.08~107.09.08	改善財務結構及充實營運資金	無
長期借款	華南銀行	民國 101.09.10~106.09.10	改善財務結構及充實營運資金	無
長期借款	盤谷銀行	民國 100.05.31~105.05.31	改善財務結構及充實營運資金	無
長期借款	第一銀行	民國 96.08.23~103.08.23	改善財務結構及充實營運資金	無
長期借款	第一銀行	民國 96.08.31~103.08.31	改善財務結構及充實營運資金	無
長期借款	第一銀行	民國 97.09.15~104.09.15	改善財務結構及充實營運資金	無
長期借款	第一銀行	民國 100.04.29~107.04.23	改善財務結構及充實營運資金	無
長期借款	第一銀行	民國 101.01.18~107.12.23	改善財務結構及充實營運資金	無
長期借款	第一銀行	民國 101.01.30~108.01.23	改善財務結構及充實營運資金	無
長期借款	第一銀行	民國 101.12.12~108.11.23	改善財務結構及充實營運資金	無
長期借款	兆豐銀行	民國 96.09.06~103.09.06	改善財務結構及充實營運資金	無
長期借款	兆豐銀行	民國 97.07.21~104.07.21	改善財務結構及充實營運資金	無
長期借款	兆豐銀行	民國 99.12.15~106.10.21	改善財務結構及充實營運資金	無
長期借款	兆豐銀行	民國 100.02.11~106.10.21	改善財務結構及充實營運資金	無

長期借款	兆豐銀行	民國 100.06.20~106.10.21	改善財務結構及充實營運資金	無
長期借款	兆豐銀行	民國 100.06.30~106.10.21	改善財務結構及充實營運資金	無
長期借款	兆豐銀行	民國 100.09.09~106.10.21	改善財務結構及充實營運資金	無
長期借款	元大銀行	民國 100.09.09~105.09.08	改善財務結構及充實營運資金	無
長期借款	彰化銀行	民國 96.09.06~103.09.06	改善財務結構及充實營運資金	無
長期借款	彰化銀行	民國 96.12.28~103.12.28	改善財務結構及充實營運資金	無
長期借款	彰化銀行	民國 99.10.19~106.10.19	改善財務結構及充實營運資金	無
長期借款	彰化銀行	民國 99.12.15~106.12.15	改善財務結構及充實營運資金	無
長期借款	彰化銀行	民國 100.06.20~107.06.20	改善財務結構及充實營運資金	無
長期借款	彰化銀行	民國 100.09.09~107.09.09	改善財務結構及充實營運資金	無
長期借款	合作金庫銀行	民國 100.08.31~105.08.31	改善財務結構及充實營運資金	無
長期借款	合作金庫銀行	民國 101.12.27~106.12.27	改善財務結構及充實營運資金	無
長期借款	上海商業儲蓄銀行	民國 100.12.20~105.12.20	改善財務結構及充實營運資金	無
長期借款	玉山銀行	民國 100.12.23~107.12.23	改善財務結構及充實營運資金	無

參、發行計畫及執行情形

一、本次發行公司債運用計畫分析

(一)資金來源：

- 1.本計畫所需資金總額：新台幣3,800,000仟元。
- 2.資金來源：發行一〇二年度第一次無擔保普通公司債。

(二)本次發行公司債依公司法第二百四十八條規定，揭露有關事項及償還款項之募集計畫與保管方法：

- 1.發行公司名稱：正新橡膠工業股份有限公司
- 2.債券名稱：正新橡膠工業股份有限公司一〇二年度第一次無擔保普通公司債（以下簡稱「本公司債」）
- 3.公司債總額及債券每張之面額：本公司債發行總額為過新台幣參拾捌億元整，每張票面金額均為壹佰萬元壹種。
- 4.公司債之利率：本公司債票面利率為固定年利率1.55%。
- 5.公司債償還期限及方法：本公司債發行期限為五年期，自發行日起屆滿第四、五年各償還本金二分之一。
- 6.償還公司債款之籌集計畫及保管方法：
 - (1) 本次公司債償債存續期間之償債款項資金來源，將由營業收入、銀行借款，或資本市場、貨幣市場項下工具支應。
 - (2) 為確保償債款項來源無虞，本次公司債存續期間所擬支應款項來源，除備供提撥標的之公司債支付本息外，所為運用標的將注意評估其風險及必要性。
 - (3) 本公司將依規定持續於公開資訊觀測站辦理相關資訊之公開。
- 7.公司債募得價款之用途及運用計畫：充實營運資金及償還債務改善財務結構。
- 8.前已募集之公司債，其未償還之數額：新台幣5,500,000仟元整。
- 9.公司債發行之價格：按票面金額十足發行。
- 10.公司股份總數與已發行股份總數及其金額：截至101年12月31日止，額定股本總額為新台幣貳佰捌拾壹億捌仟陸佰貳拾貳萬貳仟零陸拾元整（NT\$28,186,222,060元整），分為普通股貳拾捌億壹仟捌佰陸拾貳萬貳仟貳佰零陸股(2,818,622,206股)，每股面額新台幣壹拾元整（NT\$10元整），實收資本額新台幣貳佰捌拾壹億捌仟陸佰貳拾貳萬貳仟零陸拾元整（NT\$28,186,222,060元整），已發行普通股貳拾捌億壹仟捌佰陸拾貳萬貳仟貳佰零陸股(2,818,622,206股)。
- 11.公司全部資產減除全部負債及無形資產後之餘額：截至民國101年12月31日止，該項餘額為新台幣陸仟貳佰捌拾柒萬玖仟玖佰玖拾柒仟元整。（NT\$62,879,997仟元整）
- 12.證券管理機關規定之財務報表：詳參本公開說明書「肆、財務概況」。
- 13.公司債權人之受託人名稱及其約定事項：本公司債由台北富邦商業銀行股份有限公司，為各債權人(以下簡稱債權人)之受託人。代表債權人之利益行使查核及監督本公司履行本公司債發行事項之權責，並與本公司訂定受託契約。凡持有本公司債之債權人，不論係於發行時認購或中途受讓者，對於受託契約規定受託人之權利義務及本公司債發行辦法均予承認，並同意授與受託契約有關受託事項之全權代理，此授權並不得中途撤銷。至於受託契約內容，債權人得在規定營業時間內隨時至本公司或受託人營業處

所查閱。

- 14.代收款項之銀行或郵局名稱及地址：不適用。
 - 15.承銷或代銷機構名稱及約定事項：不適用。
 - 16.有發行擔保者，其種類、名稱及證明文件：不適用。
 - 17.有發行保證人者，其種類、名稱及證明文件：不適用。
 - 18.對於前已發行之公司債，曾有違約或遲延支付本息之事實及現況：無。
 - 19.可轉換股份者，其轉換辦法：不適用。
 - 20.附認股權者，其認購辦法：不適用。
 - 21.董事會之議事錄：請參閱第56頁。
 - 22.公司債其他發行事項，或證券管理機關規定之其他事項：無。
- (三)本次計畫之可行性、必要性及合理性並分析各種資金調度來源對本公司申報年度及未來一年度每股盈餘稀釋影響。

1.本次發行公司債之可行性評估：

本次公司債之計畫發行金額為新台幣 3,800,000 仟元，每張面額為新台幣 1,000 仟元，按面額發行，就法定程序、資金取得及資金運用等各分面考量，以及本次本公司債採行未委託證券承銷商對外公開承銷方式銷售，洽財務性投資人認購、募集完成，具可行性。

2. 本次發行公司債之必要性評估：

本公司於此時發行普通公司債一方面可鎖定中長期資金成本，支應未來營運成長所需，另一方面則可規避未來利率反轉走揚的風險，進而使財務結構更趨健全，故本次發行普通公司債之募集及發行確屬必要。

3. 本次發行公司債之合理性評估：

本次發行五年期無擔保普通公司債，採固定年利率 1.55%，因現行利率水準已屬低檔，預期未來利率將逐步上揚，為避免資金成本的增加，故募集普通公司債已鎖定長期資金成本應屬合理。

4.分析各種資金來源對公司申報年度及未來一年度每股盈餘稀釋影響

(1) 各種籌資工具籌資成本與有利不利因素比較表

一般上市、上櫃公司較常採用之財務調度方式，包括普通股或特別股現金增資、發行海外存託憑證(GDR)，國內外轉換公司債、普通公司債及銀行貸款等，茲將各種資金調度來源比較分析有利及不利因素如下：

項目		有利因素	不利因素
債權	1.銀行借款或發行銀行承兌匯票	1.資金調度運用彈性較大。 2.有效運用財務槓桿，創造較高的利潤。 3.程序簡便，公司取得資金迅速。	1.利息負擔較重，將使負債增加。 2.財務結構惡化，致競爭力下降。 3.融通期限一般較短，且需提供擔保品。 4.限制條款較多且嚴格。

項目	有利因素	不利因素
2.普通公司債	<ol style="list-style-type: none"> 1.每股盈餘無被稀釋之顧慮。 2.公司債債權人不會對公司經營之掌控帶來潛在威脅。 3.可取得中、長期穩定之資金。 	<ol style="list-style-type: none"> 1.利息負擔較重，將侵蝕公司獲利。 2.債期屆滿後，公司將及面臨還債之資金壓力。 3.負債比率高會增加營運風險。
3.轉換公司債	<ol style="list-style-type: none"> 1.因其附有「股票轉換權」，一般票面利率較低，資金募集成本亦較低。 2.轉換公司債之轉換價格，一般皆較發行轉換公司債時之普通股時價為高，相當以較高價格溢價發行股票。 3.可避免股權急劇稀釋。 4.轉換債經債權人請求轉換後，即由負債變成資本，除可節省利息支出外，亦可避免到期還本之龐大資金壓力。 	<ol style="list-style-type: none"> 1.由於轉換公司債之轉換權利屬於債權人，發行公司較難以確認其長期資金調度計畫。 2.未全數轉換前，公司仍須支付利息，財務結構無法改善。 3.轉換公司債若到期時無人轉換，或債權人要求贖回時，公司將面臨較大資金壓力。
股權 4.海外存託憑證(GDR)	<ol style="list-style-type: none"> 1.提升發行公司國際知名度。 2.發行價格一般趨近於發行海外存託憑證時點之普通股價格，可籌集較多資金。 3.募資對象以國外法人為主，可免增資新股或老股釋出致國內籌碼膨脹太多，對股價產生不利影響。 4.可增加自有資本比率，改善財務結構。 	<ol style="list-style-type: none"> 1.公司國際知名度高低及其產業未來展望將左右資金募集計劃成功與否。 2.海外發行成本較高。 3.因股本膨脹，對每股盈餘有立即稀釋效果。
股權 5.現金增資發行新股	<ol style="list-style-type: none"> 1.降低負債比率，改善財務結構，減少利息支出，提升競爭，避免財務風險。 2.募集成本較低，且流通性高，故投資者接受程度較高。 3.員工依法得優先認購10%~15%，員工成為公司股東之一份子，可提高員工對公司之認同感及向心力。 4.無到期日，毋須面對還本之資金壓力。 	<ol style="list-style-type: none"> 1.股本膨脹速度快，將直接稀釋每股獲利。 2.對股權較不集中的公司，其經營權易受威脅。

(2)本次公司債對申報年度及未來一年度每股盈餘稀釋之影響

基於上述各項籌資方式分析，本公司此次以發行普通公司債籌集資金，掌握中長期資金來源，除可改善財務結構，亦可避免每股盈餘過度稀釋。本次發行普通公司債不會造成股權稀釋，對每股盈餘無重大影響。

(四)本次發行價格之訂定方式：

依票面金額十足發行。

(五)資金運用概算及可能產生之效益：

1. 如為收購其他公司、擴建或新建固定資產者：不適用。
2. 如為轉投資其他公司者
 - (1) 轉投資事業最近二年度之稅後淨利、轉投資之目的、資金計畫用途及其所營事業與公司業務之關聯性、預計投資損益情形及對公司經營之影響：不適用。
 - (2) 如轉投資特許事業者應敘明特許事業主管機關核准或許可情形及核准或許可之附帶事項是否有影響本次募集與發行有價證券：不適用。
3. 如為充實營運資金、償還債務者
 - (1) 公司債務逐年到期金額、償還計畫及預計財務負擔減輕情形、目前營運資金狀況、所需之資金額度及預計運用情形，並列示所編製之申報年度及未來一年度各月份之現金收支預測表。

債務償還計畫及預計財務負擔減輕情形

單位：新台幣仟元

貸款機構	利率 (%)	契約 期間	原貸款用 途	原貸款金 額	102 年度			103 年度			合 計	
					第 三 季		第 四 季		全 年 度		償還金額	減少(增加) 利息
					償 還 金 額	減 少(增 加) 利 息	償 還 金 額	減 少(增 加) 利 息	償 還 金 額	減 少(增 加) 利 息		
華南銀行	1.6200	七年	銀行借款	300,000	30,000	-	-	-	-	-	30,000	-
華南銀行	1.6200	七年	銀行借款	400,000	40,000	-	-	-	-	-	40,000	-
華南銀行	1.6200	七年	銀行借款	500,000	50,000	-	-	-	-	-	50,000	-
盤谷銀行	1.6179	五年	銀行借款	60,000	120,000	-	-	-	-	-	120,000	-
第一銀行	1.6200	七年	銀行借款	500,000	50,000	-	-	-	-	-	50,000	-
第一銀行	1.6200	七年	銀行借款	500,000	41,700	-	-	-	-	-	41,700	-
第一銀行	1.6200	七年	銀行借款	1,000,000	110,000	-	-	-	-	-	110,000	-
兆豐銀行	1.5950	七年	銀行借款	500,000	62,500	-	-	-	-	-	62,500	-
兆豐銀行	1.6900	七年	銀行借款	1,000,000	125,000	-	-	-	-	-	125,000	-
兆豐銀行	1.6860	七年	銀行借款	2,000,000	250,000	-	-	-	-	-	250,000	-
元大銀行	1.5390	五年	銀行借款	1,000,000	166,667	-	-	-	-	-	166,667	-
彰化銀行	1.5900	七年	銀行借款	300,000	30,000	-	-	-	-	-	30,000	-
彰化銀行	1.6390	七年	銀行借款	400,000	80,000	-	-	-	-	-	80,000	-
合庫銀行	1.5200	五年	銀行借款	500,000	83,333	-	-	-	-	-	83,333	-
合計				12,160,000	1,239,200	-	-	-	-	-	1,239,200	-

註：本計畫用以償還中長期借款，考量目前尚處利率循環長期之低檔區間，發行中長期公司債可鎖住固定長期資金成本，並可改善流動比率及提升資金來源之穩定性。

①目前營運資金狀況：本公司截至101年12月31日止，帳上現金為新台幣4,070,744仟元。由於本公司截至101年營運資金為新台幣4,357,320仟元，藉由發行本公司債新台幣3,800,000仟元，部分償還長期借款，可充實營運資金新台幣25.61億元整改善財務結構，提高長期資金來源及流動比率。

②所需之資金額度及運用情形：

單位：新台幣仟元

計畫項目	預定完成日期	所需資金金額	預定資金運用進度					
			102年度		103年度			
			第三季	第四季	第一季	第二季	第三季	第四季
償還債務 (改善財務結構)	102年第3季	\$1,239,200	\$1,239,200	-	-	-	-	-
充實營運資金	102年第3季	\$2,560,800	\$2,560,800	-	-	-	-	-

③申報年度及未來一年度各月份之現金收支預測表：請參閱36~37頁。

(2)申報年度及預計未來一年度應收帳款收款與應付帳款付款政策、資本支出計畫、財務槓桿及負債比率。

①應收帳款政策及應付帳款政策

年度 \ 項目	應收款項 收現天數	存貨週轉天數	應付款項 付現天數	營運週轉天數
102年(估)	42	49	25	66
103年(估)	42	49	25	66

②資本支出計畫：詳見本公開說明書「肆、財務概況」，第44頁(四)最近年度重大資本支出對財務業務之影響相關說明。

③財務槓桿及負債比率

單位：除每股盈餘為新台幣元外，係新台幣仟元，%

項目/年度		102年度(估)	103年度(估)
基本財務資料	負債總額	30,605,426	31,296,765
	營業收入	28,105,142	31,477,759
	每股盈餘(元)	5.44	5.42
財務結構	淨值/固定資產	396.53	414.15
	長期資金/固定資產	498.88	489.23
償債能力	流動比率	157.98	135.37
	速動比率	124.56	110.07

(3)增資計畫如用於償債者，應說明原借款用途及其效益達成之情形：

目前市場利率處於相對低檔，本次發行固定利率之普通公司債，可鎖定中長期固定資金成本，降低未來債務成本上揚之風險，增加籌資管道及降低銀行融資比重，加強財務調度能力，對本公司長期營運發展具正面助益。

二、本次受讓他公司股份發行新股應記載事項：不適用。

三、本次併購發行新股應記載事項：不適用。

102年(1-12月)各月之現金收支預測表

單位：新台幣仟元

項目	月份	一月	二月	三月	四月	五月	六月	七月	八月	九月	十月	十一月	十二月
期初現金餘額1		4,070,744	3,785,244	3,643,652	4,288,353	4,273,370	4,008,387	3,543,404	2,949,282	8,845,099	3,952,183	4,087,201	4,228,201
加：非融資性收入2													
應收帳款收現		1,968,653	1,898,637	2,505,280	2,100,000	2,100,000	2,100,000	2,100,000	2,100,000	2,100,000	2,100,000	2,100,000	2,100,000
應收票據收現		84,675	73,301	67,705	83,000	83,000	83,000	83,000	83,000	83,000	83,000	83,000	83,000
其他應收帳款收現		110,072	48,219	256,840	150,000	150,000	150,000	150,000	150,000	150,000	150,000	150,000	150,000
處分固定資產價款		1,052	0	4,471	0	0	0	0	0	0	0	0	0
其他收入		396	87	5,965	5,000	5,000	5,000	5,000	5,000	5,000	5,000	5,000	5,000
合計		2,164,848	2,020,244	2,840,261	2,338,000	2,338,000	2,338,000	2,338,000	2,338,000	2,338,000	2,338,000	2,338,000	2,338,000
減：非融資性支出3													
應付帳款付現		583,838	566,854	515,634	750,000	750,000	750,000	750,000	750,000	750,000	750,000	750,000	750,000
應付票據付現		334	1,708	7,412	2,000	2,000	2,000	2,000	2,000	2,000	2,000	2,000	2,000
其他應付帳款付現		396,079	278,064	308,735	420,000	420,000	420,000	420,000	420,000	420,000	420,000	420,000	420,000
購料		334,167	150,231	378,566	400,000	400,000	400,000	400,000	400,000	400,000	400,000	400,000	400,000
薪資		198,577	433,931	195,347	200,000	200,000	200,000	200,000	200,000	200,000	200,000	200,000	200,000
經常費用		161,726	94,160	159,657	160,000	160,000	160,000	160,000	160,000	160,000	160,000	160,000	160,000
財務費用		11,360	8,950	17,211	15,000	15,000	15,000	15,000	15,000	15,000	15,000	15,000	15,000
各項稅額		34,460	79,737	64,305	60,000	510,000	60,000	60,000	60,000	260,000	60,000	60,000	60,000
短期投資		0	0	0	0	0	0	0	0	0	0	0	0
長期投資		0	0	0	0	0	0	0	(3,500,000)	0	0	0	0
固定資產		206,892	195,350	281,597	300,000	300,000	350,000	350,000	350,000	350,000	350,000	350,000	350,000
其他支出		8,511	6,762	8,708	10,000	10,000	10,000	10,000	10,000	10,000	10,000	10,000	10,000
合計		1,935,944	1,815,747	1,937,172	2,317,000	2,767,000	2,367,000	2,367,000	(1,133,000)	2,567,000	2,367,000	2,367,000	2,367,000
要求最低現金餘額4		550,000	550,000	550,000	550,000	550,000	550,000	550,000	550,000	550,000	550,000	550,000	550,000
所需資金總額5=3+4		2,485,944	2,365,747	2,487,172	2,867,000	3,317,000	2,917,000	2,917,000	(583,000)	3,117,000	2,917,000	2,917,000	2,917,000
融資前可供支用現金餘額(短絀)		3,749,648	3,439,741	3,996,741	3,759,353	3,294,370	3,429,387	2,964,404	5,870,282	8,066,099	3,373,183	3,508,201	3,649,201
融資淨額7		(514,404)	(346,089)	(258,388)	(35,983)	164,017	(435,983)	(565,122)	2,424,817	(4,663,916)	164,018	170,000	(1,152,283)
發行新股		0	0	0	0	0	0	0	0	0	0	0	0
發行公司債		0	0	0	0	0	0	0	5,000,000	0	0	0	0
公司債到期		0	0	0	0	0	0	(1,500,000)	0	0	0	0	0
借款		400,000	300,000	200,000	300,000	300,000	300,000	1,500,000	300,000	300,000	300,000	300,000	300,000
償債		(934,270)	(495,791)	(482,004)	(385,983)	(185,983)	(785,983)	(185,983)	(2,925,183)	(785,983)	(185,982)	(180,000)	(1,502,283)
匯率影響數		19,866	3,359	23,616	50,000	50,000	50,000	50,000	50,000	50,000	50,000	50,000	50,000
員工紅利,股東現金股利,董監酬勞		0	(153,657)	0	0	0	0	(429,139)	0	(4,227,933)	0	0	0
期末現金餘額8=1+2-3+7		3,785,244	3,643,652	4,288,353	4,273,370	4,008,387	3,543,404	2,949,282	8,845,099	3,952,183	4,087,201	4,228,201	3,046,918

103年(1-12月)各月之現金收支預測表

單位：新台幣仟元

項目	月份	一月	二月	三月	四月	五月	六月	七月	八月	九月	十月	十一月	十二月
期初現金餘額1		3,046,918	3,591,918	3,600,826	3,645,826	4,190,826	4,285,826	4,330,826	3,899,850	8,444,850	2,927,727	3,472,727	4,017,727
加：非融資性收入2													
應收帳收現		2,200,000	2,200,000	2,200,000	2,200,000	2,200,000	2,200,000	2,200,000	2,200,000	2,200,000	2,200,000	2,200,000	2,200,000
應收票據收現		85,000	85,000	85,000	85,000	85,000	85,000	85,000	85,000	85,000	85,000	85,000	85,000
其他應收帳款收現		150,000	150,000	150,000	150,000	150,000	150,000	150,000	150,000	150,000	150,000	150,000	150,000
處分固定資產價款		0	0	0	0	0	0	0	0	0	0	0	0
其他收入		5,000	5,000	5,000	5,000	5,000	5,000	5,000	5,000	5,000	5,000	5,000	5,000
合計		2,440,000	2,440,000	2,440,000	2,440,000	2,440,000	2,440,000	2,440,000	2,440,000	2,440,000	2,440,000	2,440,000	2,440,000
減：非融資性支出3													
應付帳款付現		750,000	750,000	750,000	750,000	750,000	750,000	750,000	750,000	750,000	750,000	750,000	750,000
應付票據付現		2,000	2,000	2,000	2,000	2,000	2,000	2,000	2,000	2,000	2,000	2,000	2,000
其他應付帳款付現		420,000	420,000	420,000	420,000	420,000	420,000	420,000	420,000	420,000	420,000	420,000	420,000
購料		400,000	400,000	400,000	400,000	400,000	400,000	400,000	400,000	400,000	400,000	400,000	400,000
薪資		200,000	450,000	200,000	200,000	200,000	200,000	200,000	200,000	200,000	200,000	200,000	200,000
經常費用		160,000	160,000	160,000	160,000	160,000	160,000	160,000	160,000	160,000	160,000	160,000	160,000
財務費用		15,000	15,000	15,000	15,000	15,000	15,000	15,000	15,000	15,000	15,000	15,000	15,000
各項稅額		60,000	60,000	60,000	60,000	510,000	60,000	60,000	60,000	260,000	60,000	60,000	60,000
短期投資		0	0	0	0	0	0	0	0	0	0	0	0
長期投資		0	0	0	0	0	0	0	(4,000,000)	0	0	0	0
固定資產		250,000	250,000	250,000	250,000	250,000	250,000	250,000	250,000	250,000	250,000	250,000	250,000
其他支出		8,000	8,000	8,000	8,000	8,000	8,000	8,000	8,000	8,000	8,000	8,000	8,000
合計		2,265,000	2,515,000	2,265,000	2,265,000	2,715,000	2,265,000	2,265,000	2,265,000	2,465,000	2,265,000	2,265,000	2,265,000
要求最低現金餘額4		550,000	550,000	550,000	550,000	550,000	550,000	550,000	550,000	550,000	550,000	550,000	550,000
所需資金總額5=3+4		2,815,000	3,065,000	2,815,000	2,815,000	3,265,000	2,815,000	2,815,000	(1,185,000)	3,015,000	2,815,000	2,815,000	2,815,000
融資前可供支用現金餘額(短絀)		2,671,918	2,966,918	3,225,826	3,270,826	3,365,826	3,910,826	3,955,826	7,524,850	7,869,850	2,552,727	3,097,727	3,642,727
融資淨額7		370,000	83,908	(130,000)	370,000	370,000	(130,000)	(605,976)	370,000	(5,492,123)	370,000	370,000	(130,000)
發行新股		0	0	0	0	0	0	0	0	0	0	0	0
發行公司債		0	0	0	0	0	0	0	0	0	0	0	0
公司債到期		0	0	0	0	0	0	(1,500,000)	0	(2,000,000)	0	0	0
借款		500,000	500,000	500,000	500,000	500,000	500,000	1,500,000	500,000	2,000,000	500,000	500,000	500,000
償債		(180,000)	(180,000)	(680,000)	(180,000)	(180,000)	(680,000)	(180,000)	(180,000)	(680,000)	(180,000)	(180,000)	(680,000)
匯率影響數		50,000	50,000	50,000	50,000	50,000	50,000	50,000	50,000	50,000	50,000	50,000	50,000
員工紅利,股東現金股利,董監酬勞		0	(286,092)	0	0	0	0	(475,976)	0	(4,862,123)	0	0	0
期末現金餘額8=1+2-3+7		3,591,918	3,600,826	3,645,826	4,190,826	4,285,826	4,330,826	3,899,850	8,444,850	2,929,727	3,472,727	4,017,727	4,062,727

肆、財務概況

一、最近五年度簡明財務資料

(一) 財務分析

(1) 依國際財務報導準則(IFRS)

分析項目		最近五年度財務分析					
		年	年	年	年	當年度截至 102年3月31日 (註二)	
財務結構 %	負債占資產比率	-	-	-	-	56.64	
	長期資金占不動產、廠房及設備比率	-	-	-	-	117.19	
償債能力 %	流動比率	-	-	-	-	126.69	
	速動比率	-	-	-	-	77.62	
	利息保障倍數	-	-	-	-	19.86	
經營能力	應收款項週轉率(次)	-	-	-	-	11.19	
	平均收現日數	-	-	-	-	32.62	
	存貨週轉率(次)	-	-	-	-	4.48	
	應付款項週轉率(次)	-	-	-	-	11.05	
	平均銷貨日數	-	-	-	-	81.45	
	不動產、廠房及設備週轉率(次)	-	-	-	-	1.19	
	總資產週轉率(次)	-	-	-	-	0.74	
獲利能力	資產報酬率(%)	-	-	-	-	2.87	
	權益報酬率(%)	-	-	-	-	6.42	
	占實收資本比率 (%)	營業利益	-	-	-	-	15.63
		稅前純益	-	-	-	-	18.68
	純益率(%)	-	-	-	-	14.20	
每股盈餘(元)	-	-	-	-	1.51		
現金流量	現金流量比率(%)	-	-	-	-	7.20	
	現金流量允當比率(%)	-	-	-	-	60.48	
	現金再投資比率(%)	-	-	-	-	1.89	
槓桿度	營運槓桿度	-	-	-	-	1.49	
	財務槓桿度	-	-	-	-	1.07	

註一：依據102年第一季財務報表暨會計師核閱報告

前表之計算公式如下：

註二：上市或股票已在證券商營業處所買賣之公司並應將截至年報刊印日之前一季止之當年度財務資料併入分析。

註三：年報本表末端，應列示如下之計算公式：

1. 財務結構

(1) 負債占資產比率 = 負債總額 / 資產總額。

(2) 長期資金占不動產、廠房及設備比率 = (權益總額 + 非流動負債) / 不動產、廠房及設備淨額。

2. 償債能力

(1) 流動比率 = 流動資產 / 流動負債。

(2) 速動比率 = (流動資產 - 存貨 - 預付費用) / 流動負債。

(3) 利息保障倍數 = 所得稅及利息費用前純益 / 本期利息支出。

3.經營能力

- (1)應收款項(包括應收帳款與因營業而產生之應收票據)週轉率 = 銷貨淨額 / 各期平均應收款項(包括應收帳款與因營業而產生之應收票據)餘額。
- (2)平均收現日數 = 365 / 應收款項週轉率。
- (3)存貨週轉率 = 銷貨成本 / 平均存貨額。
- (4)應付款項(包括應付帳款與因營業而產生之應付票據)週轉率 = 銷貨成本 / 各期平均應付款項(包括應付帳款與因營業而產生之應付票據)餘額。
- (5)平均銷貨日數 = 365 / 存貨週轉率。
- (6)不動產、廠房及設備週轉率 = 銷貨淨額 / 平均不動產、廠房及設備淨額。
- (7)總資產週轉率 = 銷貨淨額 / 平均資產總額。

4.獲利能力

- (1)資產報酬率 = [稅後損益 + 利息費用 × (1 - 稅率)] / 平均資產總額。
- (2)權益報酬率 = 稅後損益 / 平均權益總額。
- (3)純益率 = 稅後損益 / 銷貨淨額。
- (4)每股盈餘 = (歸屬於母公司業主之損益 - 特別股股利) / 加權平均已發行股數。(註4)

5.現金流量

- (1)現金流量比率 = 營業活動淨現金流量 / 流動負債。
- (2)淨現金流量允當比率 = 最近五年度營業活動淨現金流量 / 最近五年度(資本支出 + 存貨增加額 + 現金股利)
- (3)現金再投資比率 = (營業活動淨現金流量 - 現金股利) / (不動產、廠房及設備毛額 + 長期投資 + 其他非流動資產 + 營運資金)。(註5)

6.槓桿度：

- (1)營運槓桿度 = (營業收入淨額 - 變動營業成本及費用) / 營業利益(註6)。
- (2)財務槓桿度 = 營業利益 / (營業利益 - 利息費用)。

註四：上開每股盈餘之計算公式，在衡量時應特別注意下列事項：

- 1.以加權平均普通股股數為準，而非以年底已發行股數為基礎。
- 2.凡有現金增資或庫藏股交易者，應考慮其流通期間，計算加權平均股數。
- 3.凡有盈餘轉增資或資本公積轉增資者，在計算以往年度及半年度之每股盈餘時，應按增資比例追溯調整，無庸考慮該增資之發行期間。
- 4.若特別股為不可轉換之累積特別股，其當年度股利（不論是否發放）應自稅後淨利減除、或增加稅後淨損。特別股若為非累積性質，在有稅後淨利之情況，特別股股利應自稅後淨利減除；如為虧損，則不必調整。

註五：現金流量分析在衡量時應特別注意下列事項：

- 1.營業活動淨現金流量係指現金流量表中營業活動淨現金流入數。
- 2.資本支出係指每年資本投資之現金流出數。
- 3.存貨增加數僅在期末餘額大於期初餘額時方予計入，若年底存貨減少，則以零計算。
- 4.現金股利包括普通股及特別股之現金股利。
- 5.不動產、廠房及設備毛額係指扣除累計折舊前之不動產、廠房及設備總額。

註六：發行人應將各項營業成本及營業費用依性質區分為固定及變動，如有涉及估計或主觀判斷，應注意其合理性並維持一致。

註七：外國公司前開有關占實收資本比率，則改以占淨值比率計算之。

(2) 依我國財務報告準則

分析項目	年度		最近五年度財務分析				
			97年	98年	99年	100年	101年
財務結構 %	負債占資產比率		38.38	30.87	32.73	33.86	32.37
	長期資金占固定資產比率		529.82	682.37	578.09	494.56	480.90
償債能力 %	流動比率		139.58	180.05	164.33	202.51	159.97
	速動比率		102.38	145.04	119.01	146.50	122.56
	利息保障倍數		14.53	80.96	67.72	41.91	59.70
經營 能力	應收款項週轉率(次)		7.27	7.26	8.58	8.71	8.66
	平均收現日數		50	50	43	42	42
	存貨週轉率(次)		7.11	6.75	8.15	7.75	7.37
	平均銷貨日數		51	54	45	47	50
	固定資產週轉率(次)		2.41	2.26	2.07	1.71	1.46
	總資產週轉率(次)		0.38	0.29	0.31	0.31	0.27
獲利 能力	資產報酬率(%)		8.68	25.80	16.77	12.04	18.84
	股東權益報酬率(%)		12.92	38.84	24.30	17.67	27.71
	占實收資本比率 (%)	營業利益	5.60	9.71	5.55	4.10	5.48
		稅前純益	27.22	87.25	52.55	37.90	61.58
	純益率(%)		19.90	80.30	49.29	34.90	63.34
每股盈餘(元)		2.37	8.15	5.01	3.03	5.64	
現金 流量	現金流量比率(%)		23.43	108.56	54.04	81.51	81.69
	現金流量允當比率(%)		63.29	92.65	74.3	58.67	59.79
	現金再投資比率(%)		-0.49	5.62	-0.31	-0.21	2.67
槓桿度	營運槓桿度		2.08	1.58	1.88	1.96	1.84
	財務槓桿度		1.54	1.13	1.17	1.29	1.24

註：最近五年度依據會計師查核簽證財務報表。

最近兩年度各項財務比率增減比率變動20%以上者分析說明：

- (1) 流動比率下降：因一年內到期之長借增加所致。
- (2) 利息保障倍數增加：因稅前淨利增加所致。
- (3) 資產報酬率增加：因稅後淨利增加所致。
- (4) 股東權益報酬率增加：因稅後淨利增加所致。
- (5) 營業利益占實收資本比率增加：因原物料下跌使得營業淨利上升所致。
- (6) 稅前純益占實收資本比率增加：因認列之投資收益增加所致。
- (7) 純益率增加：因認列之投資收益增加所致。
- (8) 每股盈餘增加：因稅後淨利增加所致。
- (9) 現金再投資比率增加：因營業活動淨現流量增加所致。

前表之計算公式如下：

1.財務結構

- (1) 負債占資產比率 = 負債總額 / 資產總額。
- (2) 長期資金占固定資產比率 = (股東權益淨額 + 長期負債) / 固定資產淨額。

2.償債能力

- (1) 流動比率 = 流動資產 / 流動負債。
- (2) 速動比率 = (流動資產 - 存貨 - 預付費用) / 流動負債。

(3)利息保障倍數=(稅前淨利+利息費用)/利息費用。

3.經營能力

(1)應收款項(包括應收帳款與因營業而產生之應收票據)週轉率=銷貨淨額/各期平均應收款項*** (包括應收帳款與因營業而產生之應收票據)餘額。

(2)平均收現日數=365/應收款項週轉率。

(3)存貨週轉率=銷貨成本/平均存貨額。

(4)平均銷貨日數=365/存貨週轉率。

(5)固定資產週轉率=銷貨淨額/固定資產淨額。

(6)總資產週轉率=銷貨淨額/資產總額。

4.獲利能力

(1)資產報酬率=[稅後損益+利息費用×(1-稅率)]/平均資產總額。

(2)股東權益報酬率=稅後損益/平均股東權益淨額。

(3)純益率=稅後損益/銷貨淨額。

(4)每股盈餘=(稅後淨利-特別股股利)/加權平均已發行股數。

5.現金流量

(1)現金流量比率=營業活動淨現金流量/流動負債。

(2)淨現金流量允當比率=最近五年度營業活動淨現金流量/最近五年度(資本支出+存貨增加額+現金股利)。

(3)現金再投資比率=(營業活動淨現金流量-現金股利)/(固定資產毛額+長期投資+其他資產+營運資金*)。

6.槓桿度：

(1)營運槓桿度=(營業收入淨額-變動營業成本及費用**) / 營業利益。

(2)財務槓桿度=營業利益 / (營業利益-利息費用)。

***應收款項及存貨額採用總額觀念

*營運資金=流動資產-流動負債

**變動營業成本及費用=銷貨成本+營業費用-折舊費用-攤銷費用

二、財務報表應記載事項

(一)最近兩年度財務報表及會計師查核報告(含會計師查核報告、資產負債表、損益表、股東權益變動表、現金流量表)：參第58~73頁。

(二)最近年度經會計師查核簽證或核閱之母子公司合併財務報表：參第74~81頁。

(三)申報募集發行有價證券後，截至公開說明書刊印日前，最近期經會計師查核之財務報表：無。

三、財務概況其他重要事項應記載事項

最近二年度及截至公開說明書刊印日止，有發生公司法第一百八十五條情事者：無。

四、財務概況及經營成果之檢討分析與風險管理

(一)財務狀況：

財務狀況比較分析表

單位：新台幣仟元；%

項目	年度	101年度	100年度	差異	
				金額	%
流動資產		\$11,623,219	\$9,814,000	\$1,809,219	18.44
長期投資		63,607,439	53,675,641	9,931,798	18.50
固定資產		17,231,849	14,280,287	2,951,562	20.67
其他資產		432,098	449,127	(17,029)	(3.79)
資產總額		92,974,088	78,362,622	14,611,466	18.65
流動負債		7,265,899	4,846,192	2,419,707	49.93
長期負債		19,987,650	18,799,546	1,188,104	6.32
其他負債		2,325,809	2,376,671	(50,862)	(2.14)
負債總額		30,094,091	26,537,142	3,556,949	13.40
股本		28,186,222	24,724,756	3,461,466	14.00
資本公積		92,185	127,934	(35,749)	(27.94)
保留盈餘		32,832,047	23,860,949	8,971,098	37.60
累積換算調整數		1,205,851	2,536,220	(1,330,369)	(52.45)
未認列為退休金成本之淨損失		(289,563)	(265,851)	(23,712)	8.92
庫藏股票		-	-	-	-
股東權益總額		62,879,997	51,825,480	11,054,517	21.33

增減比率變動20%以上且金額達1,000萬元者分析說明：

- (1) 固定資產增加：主要原因為擴建廠房所致。
- (2) 流動負債增加：主要原因為一年內到期之公司債、長期借款增加所致。
- (3) 資本公積減少：主要原因為調整採權益法之投資未依持股比例認列部分。
- (4) 保留盈餘增加：主要原因為本年度稅後淨利增加所致。
- (5) 累積換算調整數減少：主要原因為人民幣對美金升值所致。
- (6) 股東權益總額增加：主要原因為保留盈餘增加。

(二)經營結果

1.經營結果比較分析表

單位：新台幣仟元；%

項目	101年度	100年度	增(減)金額	變動比例(%)
營業收入總額	\$25,105,985	\$24,480,393	\$625,592	2.56
減：銷貨退回及折讓	(12,108)	(19,741)	(7,633)	(38.67)
營業收入淨額	25,093,877	24,460,652	633,225	2.59
營業成本	(20,117,564)	(20,567,652)	(450,088)	(2.19)
營業毛利	4,976,313	3,893,000	1,083,313	27.83
營業費用	(3,379,904)	(2,942,909)	436,995	14.85
營業利益	1,544,176	1,012,965	531,211	52.44
營業外收入	16,393,419	8,707,275	7,686,144	88.27
營業外支出	(580,350)	(350,770)	229,580	65.45
繼續營業部門稅前淨利	17,357,245	9,369,470	7,987,775	85.25
所得稅	(1,463,215)	(832,986)	630,229	75.66
會計原則變動累積影響數	-	-	-	-
繼續營業部門稅後淨利	\$15,894,030	\$8,536,484	7,357,546	86.19

增減比率變動20%以上且金額達1,000萬元分析說明：

- (1). 營業毛利增加：主要原因為銷貨收入增加所致。
- (2). 營業利益增加：主要原因為銷貨收入增加所致。
- (3). 營業外收入增加：主要原因為採權益法認列之投資收益增加所致。
- (4). 營業外支出增加：主要原因為兌換損失增加所致。
- (5). 繼續營業部門稅前淨利增加：主要原因為採權益法認列之投資收益增加所致。
- (6). 所得稅增加：主要原因為稅前淨利增加所致。
- (7). 繼續營業部門稅後淨利增加：主要原因為稅前淨利增加所致。

(三)現金流量之檢討與分析：

1. 最近年度現金流量變動情形分析：

項目	101年度	100年度	增(減)比例
現金流量比率(%)	81.69	81.51	0.22%
現金流量允當比率(%)	59.79	58.67	1.91%
現金再投資比率(%)	2.67	(0.21)	1371.42%

增減比率變動說明：(前後期變動達20%)
現金再投資比率上升：因營業活動淨現流量增加所致。

2. 流動性不足之改善計劃：目前無此情形，故不適用。

3. 未來一年現金流動性分析

單位：新台幣仟元

期初現金餘額(1)	預計全年來自營業活動淨現金流量(2)	預計全年現金流出量(3)	預計現金剩餘(不足)數額(1)+(2)-(3)	預計現金不足額之補救措施	
				投資計劃	理財計劃
\$4,070,744	\$6,105,596	\$6,629,963	\$3,546,377	-	-
1.本年度現金流量變動情形： 營業活動：本公司預期新廠陸續投產，未來產能持續增加，營收亦隨產能增加逐步成長。 投資活動：本公司配合營收成長將持續擴增產能，增置機器設備及投資海外子公司，預計投資活動淨現金流出將持續增加。 融資活動：本公司擬向銀行借款及發行公司債支應未來購置機器、廠房設備及改善財務結構之資金需求。 2.預計現金不足額之補救措施及流動性分析：不適用。					

(四)最近年度重大資本支出對財務業務之影響

1. 重大資本支出之運用情形及資金來源

單位：新台幣仟元

計劃項目	實際或預期之資金來源	實際或預期完成日期	所需資金總額	實際或預期資金運用情形	
				101年度	102年
增設及更新設備	銀行借款及自有資金	101年度	\$4,766,887	\$4,766,887	
增設及更新設備	銀行借款及自有資金	102年度	\$5,000,000		\$5,000,000

2. 預期可能產生效益：

(1)預計可增加之產銷量、值及毛利

單位：新台幣仟元

年度	項目	生產量	銷售量	銷售值	毛利
102	橡膠車胎	-	-	4,320,000	864,000
103	橡膠車胎	-	-	7,200,000	1,440,000

(2)預計可產生其他效益說明：

設備之增設及更新可增加每日產能、提高生產品質及效率，有效減少人力及時間之作業成本，亦增加銷貨毛利。

(五)最近年度轉投資政策及獲利或虧損之主要原因與其改善計畫及未來一年投資計畫：

在本公司持續的轉投資擴廠效益下，集團整體營收穩定的成長，加上原物料成本處於相對低檔，提升本公司的營業毛利。

未來一年投資計畫：台灣斗六廠以及海外各廠新增產能已開始投產，產能也以分階段陸續開出。除此之外，本公司將會審慎評估投資計畫，積極開發全球各地市場，以因應未來市場與產能擴充之需求。

(六)其他重要事項：無。

伍、特別記載事項

一、特別記載事項重要內容

- (一)內部控制制度執行狀況：列明最近三年度會計師提出之內部控制改進建議及內部稽核發現重大缺失之改善情形，並應揭露下列事項：
- 1.委託會計師專案審查內部控制者，應列明其原因、會計師審查意見、公司改善措施及缺失事項改善情形：無。
- (二)委託經金管會核准或認可之信用評等機構進行評等者，應揭露該信用評等機構所出具之評等：參閱第82頁。
- (三)證券承銷商評估總結意見：不適用。
- (四)律師法律意見書：不適用。
- (五)由發行人填寫並經會計師複核之案件檢查表彙總意見：參閱第57頁。
- (六)本次募集與發行有價證券於申報生效時經金融監督管理委員會通知應補充揭露之事項：無。
- (七)最近年度及截至公開說明書刊印日止董事或監察人對董事會通過重要決議有不同意見且有紀錄或書面聲明者：無。

二、公司治理運作情形

(一)董事會運作情形：

最近年度(101年)董事會共開會七次(A)，董事監察人出席情形如下：

職稱	姓名(註1)	實際出席(列)次數B	委託出席(列)次數	實際出席(列)率%【B/A】(註2)	備註
董事長	羅結	7	0	100%	
副董事長	羅才仁	7	0	100%	
董事	陳榮華	7	0	100%	
董事	陳秀雄	6	1	86%	
董事	蔡寬政	4	1	57%	
董事	弘益投資股份有限公司代表人:李進昌	6	1	86%	
董事	弘益投資股份有限公司代表人:吳軒妙	7	0	100%	
董事	弘益投資股份有限公司代表人:林鴻瑜	7	0	100%	
董事	弘益投資股份有限公司代表人:曾永耀	7	0	100%	
監察人	羅銘鈺	6	0	86%	
監察人	曾崧柱	6	0	86%	

應記載事項：

- 一、證交法第 14 條之 3 所列事項暨其他經獨立董事反對或保留意見且有紀錄或書面聲明之董事會議決事項，應敘明董事會日期、期別、議案內容、所有獨立董事意見及公司對獨立董事意見之處理：無。
- 二、董事對利害關係議案迴避之執行情形，應敘明董事姓名、議案內容、應利益迴避原因以及參與表決情形：無。
- 三、當年度及最近年度加強董事會職能之目標（例如設立審計委員會、提昇資訊透明度等）與執行情形評估：本公司定期召開董事會並設有監察人列席董事會。

註1：董事、監察人屬法人者，應揭露法人股東名稱及其代表人姓名。

註2：(1)年度終了日前有董事監察人離職者，應於備註欄註明離職日期，實際出(列)席率(%)則以其在職期間董事會開會次數及其實際出(列)席次數計算之。

(2)年度終了日前，如有董事監察人改選者，應將新、舊任董事監察人均予以填列，並於備註欄註明該董事監察人為舊任、新任或連任及改選日期。實際出(列)席率(%)則以其在職期間董事會開會次數及其實際出(列)席次數計算之。

(二)審計委員會運作情形或監察人參與董事會運作情形

最近年度(101年)董事會共開會七次(A)，監察人出列席情形如下：

職稱	姓名	實際出席(列)次數(B)	委託出席(列)次數	實際出席(列)率%(B/A)(註)	備註
監察人	羅銘鈺	6	0	86%	
監察人	曾崧柱	6	0	86%	

其他應記載事項：

一、監察人之組成及職責：

(一)監察人與公司員工及股東之溝通情形（例如溝通管道、方式等）：監察人出席股東會與股東互動良好。

(二)監察人與內部稽核主管及會計師之溝通情形（例如就公司財務、業務狀況進行溝通之事項、方式及結果等）：監察人與內部稽核主管及會計師就本公司年度財務報表以面談方式進行溝通，溝通狀況良好無任何異議。

二、監察人列席董事會如有陳述意見，應敘明董事會日期、期別、議案內容、董事會決議結果以及公司對監察人陳述意見之處理：無。

註：

* 監察人屬法人者，應揭露法人股東名稱及代表人姓名。

* 年度終了日前有監察人離職者，應於備註欄註明離職日期，實際列席率(%)則以其在職期間實際列席次數計算之。

* 年度終了日前，有監察人改選者，應將新、舊任監察人均予以填列，並於備註欄註明該監察人為舊任、新任或連任及改選日期。實際列席率(%)則以其在職期間實際列席次數計算之。

* 審計委員會運作情形：不適用。

(三)上市上櫃公司治理運作情形及其與上市上櫃公司治理實務守則差異情形及原因

項目	運作情形	與上市上櫃公司治理實務守則差異情形及原因
<p>一、公司股權結構及股東權益</p> <p>(一) 公司處理股東建議或糾紛等問題之方式</p> <p>(二) 公司掌握實際控制公司之主要股東及主要股東之最終控制者名單之情形</p> <p>(三) 公司建立與關係企業風險控管機制及防火牆之方式</p>	<p>(一)本公司為確保股東權益，設有專責人員處理股東建議、疑義及糾紛等事項。</p> <p>(二)本公司目前主要股東大都為親屬所有，本公司可隨時掌握實際控制公司之主要股東名單，確保經營權之穩定性。</p> <p>(三)本公司與關係企業間之人員、資產及財務之管理權責均明確區隔，除訂有子公司監理作業外，稽核人員並定期監督執行情形。</p>	<p>無</p>
<p>二、董事會之組成及職責</p> <p>(一)公司設置獨立董事之情形</p> <p>(二)定期評估簽證會計師獨立性之情形</p>	<p>(一)本公司目前並未設置獨立董事。</p> <p>(二)本公司確實定期評估並確定會計師之獨立性。</p>	<p>(一)積極尋找中。</p> <p>(二)無。</p>
<p>三、建立與利害關係人溝通管道之情形</p>	<p>本公司與往來銀行及其他債權人、員工、客戶、供應商均有暢通之溝通管道，並尊重其應有之合法權益。</p>	<p>無</p>
<p>四、資訊公開</p> <p>(一)公司架設網站，揭露財務業務及公司治理資訊之情形</p> <p>(二)公司採行其他資訊揭露之方式（如架設英文網站、指定專人負責公司資訊之蒐集及揭露、落實發言人制度、法人說明會過程放置公司網站等）</p>	<p>(一)本公司網站設有專人維護更新，並建置公司財務業務相關資訊，供股東及社會大眾等參考。</p> <p>(二)本公司業已建立發言人制度，確保可能影響股東及利害關係人決策之資訊，及時允當揭露。</p>	<p>無</p>
<p>五、公司設置提名或其他各類功能性委員會之運作情形</p>	<p>本公司目前並無設置提名或其他各類功能性委員會。</p>	<p>將視公司營運狀況及規模於適當時機依法設立有效功能委員會。</p>
<p>六、公司如依據「上市上櫃公司治理實務守則」訂有公司治理實務守則者，請敘明其運作與所訂公司治理實務守則之差異情形：</p> <p>本公司目前尚未訂定公司治理實務守則，係因本公司業已妥善建立內部控制及稽核制度，並已切實執行，控管功能尚稱健全。</p>		
<p>七、其他有助於瞭解公司治理運作情形之重要資訊（如員工權益、僱員關懷、投資者關係、供應商關係、利害關係人之權利、董事及監察人進修之情形、風險管理政策及風險衡量標準</p>		

之執行情形、客戶政策之執行情形、公司為董事及監察人購買責任保險之情形等)：

1. 董事及監察人進修之情形：本公司並未強制要求董事、監察人進修專業知識課程，係以積極態度鼓勵董事參與。本公司未來將視董事、監察人專業之需求，於任期中要求參與經證期會認可或證基會訂定之進修課程。
2. 董事出席及監察人列席董事會狀況：本公司皆符合相關規定且達到法定出席人數。
3. 風險管理政策及風險衡量標準之執行情形：無。
4. 保護消費者或客戶政策之執行情形：無。
5. 董事對利害關係議案迴避之執行情形：本公司董事秉持高度自律之原則，對董事會所列議案如涉有利害關係致損及公司利益之虞時，則不加入表決。
6. 公司為董事及監察人購買責任保險之情形及社會責任等：本公司業已配合公司治理實務守則第三十九條及第五十條規定，於本公司章程中新增為董事、監察人任期內就其執行事務範圍依法應負之賠償責任，為其購買責任保險。
7. 公司之社會責任：本公司除專注本業經營發展外，對於公司之社會責任如消費者權益及社會公益等，除長期耕耘外，並適時回饋社會大眾。

八、如有公司治理自評報告或委託其他專業機構之公司治理評鑑報告者，應敘明其自評（或委外評鑑）結果、主要缺失（或建議）事項及改善情形：無。

註一：董事及監察人進修之情形，參考臺灣證券交易所股份有限公司所發布之「上市上櫃公司董事、監察人進修推行要點參考範例」之規定。

註二：如為證券商、證券投資信託事業、證券投資顧問事業及期貨商者，應敘明風險管理政策、風險衡量標準及保護消費者或客戶政策之執行情形。

註三：所稱公司治理自評報告，係指依據公司治理自評項目，由公司自行評估並說明，各自評項目中目前公司運作及執行情形之報告。

(四)公司如有設置薪酬委員會者，應揭露其組成、職責及運作情形：

1. 薪資報酬委員會成員資料

身份別 (註1)	姓名	是否具有五年以上工作經驗 及下列專業資格			符合獨立性情形 (註2)								兼任其 他公開 發行公 司薪資 報酬委 員會成 員家數	備註 (註3)
		商務、法 務、財務 、會計或 公司業務 所需相關 料系之公 私立大專 院校講師 以上	法官、檢察官 、律師、會計 師或其他與 公司業務所 需之國家考 試及合格 領有證書之 專門職業及 技術人員	具有商 務、法務 、財務、 會計或 公司業 務所需 之工作 經驗	1	2	3	4	5	6	7	8		
其他	涂春永	是	否	是	√	√	√	√	√	√	√	√	0	不適用
其他	許恩得	是	是	否	√	√	√	√	√	√	√	√	3	不適用
董事	林鴻瑜	否	否	是			√	√	√	√	√	√	0	是

註1：身分別請填列係為董事、獨立董事或其他。

註2：各成員於選任前二年及任職期間符合下述各條件者，請於各條件代號下方空格中打“√”。

- (1) 非為公司或其關係企業之受僱人。
- (2) 非公司或其關係企業之董事、監察人。但如為公司或其母公司、公司直接及間接持有表決權之股份超過百分之五十之子公司之獨立董事者，不在此限。
- (3) 非本人及其配偶、未成年子女或以他人名義持有公司已發行股份總額百分之一以上或持股前十名之自然人股東。
- (4) 非前三款所列人員之配偶、二親等以內親屬或三親等以內直系血親。
- (5) 非直接持有公司已發行股份總額百分之五以上法人股東之董事、監察人或受僱人，或持股前五名法人股東之董事、監察人或受僱人。
- (6) 非與公司有財務或業務往來之特定公司或機構之董事（理事）、監察人（監事）、經理人或持股百分之五以上股東。
- (7) 非為公司或其關係企業提供商務、法務、財務、會計等服務或諮詢之專業人士、獨資、合夥、公司或機構之企業主、合夥人、董事（理事）、監察人（監事）、經理人及其配偶。
- (8) 未有公司法第 30 條各款情事之一。

註3：若成員身分別係為董事，請說明是否符合「股票上市或於證券商營業處所買賣公司薪資委員會設置及行使職權辦法」第6條第5項之規定。

2. 薪資報酬委員會運作情形資訊

(1) 本公司之薪資報酬委員會委員計3人。

(2) 本屆委員任期：100年7月19日至103年6月14日，最近年度薪資報酬委員會開會6次(A)，委員資格及出席情形如下：

職稱	姓名	實際出席次數(B)	委託出席次數	實際出席率(%) (B/A) (註)	備註
召集人	涂春永	6	0	100%	
委員	許恩得	6	0	100%	
委員	林鴻瑜	6	0	100%	

其他應記載事項：

- 一、董事會如不採納或修正薪資報酬委員會之建議，應敘明董事會日期、期別、議案內容、董事會決議結果以及公司對薪資報酬委員會意見之處理(如董事會通過之薪資報酬優於薪資報酬委員會之建議，應敘明其差異情形及原因)。
- 二、薪資報酬委員會之議決事項，如成員有反對或保留意見且有紀錄或書面聲明者，應敘明薪資報酬委員會日期、期別、議案內容、所有成員意見及對成員意見之處理。

註：

- (1) 年度終了日前有薪資報酬委員會成員離職者，應於備註欄註明離職日期，實際出席率(%)則以其在職期間薪資報酬委員會開會次數及其實際出席次數計算之。
- (2) 年度終了日前，有薪資報酬委員會改選者，應將新、舊任薪資報酬委員會成員均予以填列，並於備註欄註明該成員為舊任、新任或連任及改選日期。實際出席率(%)則以其在職期間薪資報酬委員會開會次數及其實際出席次數計算之。

(五)履行社會責任情形：

項目	運作情形	與上市上櫃公司企業社會責任實務守則差異情形及原因
<p>一、落實推動公司治理</p> <p>(一) 公司訂定企業社會責任政策或制度，以及檢討實施成效之情形。</p> <p>(二) 公司設置推動企業社會責任專(兼)職單位之運作情形。</p> <p>(三) 公司定期舉辦董事、監察人與員工之企業倫理教育訓練及宣導事項，並將其與員工績效考核系統結合，設立明確有效之獎勵及懲戒制度之情形。</p>	<p>(一) 尚未制定。</p> <p>(二) 目前由國內營業部及行銷企劃部兼職執行推動企業社會責任。</p> <p>(三) 本公司定期舉辦員工教育訓練，提升員工企業倫理觀念，並依照考核結果提報獎勵或懲處，以激勵員工與企業共同成長。</p>	<p>(一) 雖未訂定企業社會責任制度，但仍由營業及行銷單位依其能力所及，積極履行社會責任。</p> <p>(二) 無。</p> <p>(三) 無。</p>
<p>二、發展永續環境</p> <p>(一) 公司致力於提升各項資源之利用效率，並使用對環境負荷衝擊低之再生物料之情形。</p> <p>(二) 公司依其產業特性建立合適之環境管理制度之情形。</p> <p>(三) 設立環境管理專責單位或人員，以維護環境之情形。</p> <p>(四) 公司注意氣候變遷對營運活動之影響，制定公司節能減碳及溫室氣體減量策略之情形。</p>	<p>(一) 公司響應環保，由研發團隊新設計「綠能環保胎」，訴求「安全、省油、寧靜、環保」，輪胎產品已達 2016 年歐盟環保要求。</p> <p>(二) 本公司之環境管理通過 ISO14000 認證，並全面推行 5S，定期進行各部門抽查。</p> <p>(三) 由工安室負責環境管理制度之執行。</p> <p>(四) 本公司對節能減碳之推行除實施少紙化外，並推動午休熄燈，以減少能源浪費與使用。</p>	<p>無</p>

項目	運作情形	與上市上櫃公司企業社會責任實務守則差異情形及原因
<p>三、維護社會公益</p> <p>(一) 公司遵守相關勞動法規及尊重國際公認基本勞動人權原則，保障員工之合法權益及雇用政策無差別待遇等，建立適當之管理方法、程序及落實之情形。</p> <p>(二) 公司提供員工安全與健康之工作環境，並對員工定期實施安全與健康教育之情形。</p> <p>(三) 公司建立員工定期溝通之機制，以及以合理方式通知對員工可能造成重大影響之營運變動之情形。</p> <p>(四) 公司制定並公開其消費者權益政策，以及對其產品與服務提供透明且有效之消費者申訴程序之情形。</p> <p>(五) 公司與供應商合作，共同致力提升企業社會責任之情形。</p> <p>(六) 公司藉由商業活動、實物捐贈、企業志工服務或其他免費專業服務，參與社區發展及慈善公益團體相關活動之情形。</p>	<p>(一) 依勞動法規成立工會，保障員工之合法權益。</p> <p>(二) 定期實施員工健康檢查及消防訓練，並設置員工休閒館，不定期舉辦各項活動比賽。</p> <p>(三) 本公司設有售後服務課、客服專區(網址：http://www.cst.com.tw)及全國經銷商皆可提供消費者相關之諮詢及申訴。</p> <p>(四) 本公司與全國各地經銷商，配合不定期之社會贊助、捐血...等活動。</p> <p>(五) 本公司不定期參與履行社會責任之相關活動，詳如本公司網頁之活動資訊報導。(網址：http://www.cst.com.tw)</p>	<p>無</p>
<p>四、加強資訊揭露</p> <p>(一) 公司揭露具攸關性及可靠性之企業社會責任相關資訊之方式。</p> <p>(二) 公司編製企業社會責任報告書，揭露推動企業社會責任之情形。</p>	<p>(一) 僅於本公司網頁設置「活動資訊報導」，未設置企業社會責任專頁。</p> <p>(二) 無。</p>	<p>(一) 將視公司營運狀況及規模制定。</p> <p>(二) 將視公司營運狀況及規模制定。</p>
<p>五、公司如依據「上市上櫃公司企業社會責任實務守則」訂有本身之企業社會責任守則者，請敘明其運作與所訂守則之差異情形：無。</p>		

項目	運作情形	與上市上櫃公司企業社會責任實務守則差異情形及原因
	<p>六、其他有助於瞭解企業社會責任運作情形之重要資訊（如公司對環保、社區參與、社會貢獻、社會服務、社會公益、消費者權益、人權、安全衛生與其他社會責任活動所採行之制度與措施及履行情形）： 以100%品質、100%服務、100%信賴，贊助與合庫金控舉辦全國桌球錦標賽、與第一金控舉辦全國網球團體錦標賽。贈送火車站、公園及社區愛心座椅；國內各大專院校輪胎知識研討會；也不定期舉辦捐血活動，並認養社區公園、捐贈中小學器材。更凝聚國內自行車同好，舉辦自行車佳年華會...等。</p>	
	<p>七、公司產品或企業社會責任報告書如有通過相關驗證機構之查證標準，應加以敘明：無。</p>	

(六)公司履行誠信經營情形及採行措施：

項 目	運 作 情 形	與上市上櫃公司誠信經營守則差異情形及原因
<p>一、訂定誠信經營政策及方案</p> <p>(一) 公司於規章及對外文件中明示誠信經營之政策，以及董事會與管理階層承諾積極落實之情形。</p> <p>(二) 公司訂定防範不誠信行為方案之情形，以及方案內之作業程序、行為指南及教育訓練等運作情形。</p> <p>(三) 公司訂定防範不誠信行為方案時，對營業範圍內具較高不誠信行為風險之營業活動，採行防範行賄及收賄、提供非法政治獻金等措施之情形。</p>	<p>本公司深信誠信經營之企業文化為公司永續及健全發展之關鍵因素之一，已訂定「工作規定」等規章制度，闡明本公司董事、經理人及員工之行為規範，目的在督促本公司相關成員於執行職務時，均能以誠實且合乎倫理之方式為之。</p>	<p>無顯著差異。</p>
<p>二、落實誠信經營</p> <p>(一) 公司商業活動應避免與有不誠信行為紀錄者進行交易，並於商業契約中明訂誠信行為條款之情形。</p> <p>(二) 公司設置推動企業誠信經營專(兼)職單位之運作情形，以及董事會督導情形。</p> <p>(三) 公司制定防止利益衝突政策及提供適當陳述管道運作情形。</p> <p>(四) 公司為落實誠信經營所建立之有效會計制度、內部控制制度之運作情形，以及內部稽核人員查核之情形。</p>	<p>本公司已依法令制定董事會議事規範，制定董事之利益迴避制度。</p> <p>亦對公司同仁進行「工作規定」之教育訓練、宣導及測驗，並將其表現列入每年之績效考核中。</p>	<p>無顯著差異。</p>
<p>三、公司建立檢舉管道與違反誠信經營規定之懲戒及申訴制度之運作情形。</p>	<p>本公司於「工作規定」等規章制度中訂定嚴謹行為規範及道德準則，並明訂相關獎懲規定。</p>	<p>無顯著差異。</p>

項 目	運 作 情 形	與上市上櫃公司誠信經營守則差異情形及原因
四、加強資訊揭露 (一) 公司架設網站，揭露誠信經營相關資訊情形。 (二) 公司採行其他資訊揭露之方式(如架設英文網站、指定專人負責公司資訊之蒐集及揭露放置公司網站等)。	本公司設有網站，其相關財務資訊及公司治理等資訊則隨時更新揭露。	無顯著差異。
五、公司如依據「上市上櫃公司誠信經營守則」訂有本身之誠信經營守則者，請敘明其運作與所訂守則之差異情形： 本公司尚未制定誠信經營守則。		
六、其他有助於瞭解公司誠信經營運作情形之重要資訊(如公司對商業往來廠商宣導公司誠信經營決心、政策及邀請其參與教育訓練、檢討修正公司訂定之誠信經營守則等情形)：無。		

(七)公司如定有公司治理守則及相關規章者，應揭露其查詢方式：無

(八)最近年度截至公開說明書刊印日止，與財務報告有關人士(包括董事長、總經理、會計主管及內部稽核主管等)辭職解任情形之彙總

102年3月31日

職 稱	姓 名	到 任 日 期	解 任 日 期	辭 職 或 解 任 原 因
代理發言人	陳涵琦	96.06.16	102.01.19	離職

註：所稱公司有關人士係指董事長、總經理、會計主管、財務主管、內部稽核主管及研發主管等。

(九)其他足以增進對公司治理運作情形之瞭解的重要的資訊，得一併揭露：無。

正新橡膠工業股份有限公司

一〇二年第二次董事會決議錄(節錄)

時間：民國一〇二年四月二十五日(星期四)上午九時整

地點：本公司新辦公大樓六樓會議室

出席人員：董事羅結、羅才仁、陳秀雄、陳榮華、蔡寬政、李進昌、吳軒妙、林鴻瑜、曾永耀
共九席

列席人員：監察人羅銘鈺、曾崧柱、稽核主管邱麗卿共三席

主席：董事長 羅 結

一、報告事項：略。

二、討論事項：

第二案

案由：擬發行一〇二年度第一次無擔保普通公司債，發行總額上限不超過新台幣伍拾億元整案。

說明：一、本公司為營運週轉、償還債務改善財務結構，擬發行無擔保普通公司債發行總額上限不超過新台幣伍拾億元整。

二、發行條件擬定如下：

- (一) 發行總額：發行總額上限不超過新台幣伍拾億元整。
- (二) 發行期間：不超過七年期為原則。
- (三) 票面利率：依公司債市場狀況，採有利方式決定，並授權董事長核准。
- (四) 發行價格：依票面金額發行。
- (五) 付息辦法：自發行日起屆滿一年單利計息付息乙次。
- (六) 還本辦法：本公司債自發行日起屆滿最後兩年之日各還本二分之一。
- (七) 信用評等機構：中華信用評等公司。
- (八) 受託機構：授權董事長核准。
- (九) 債券形式：採無實體方式發行。
- (十) 還本付息代理機構：授權董事長核准。
- (十一) 本次發行之公司債經向主管機關申請核准後，並於申報經金融監督管理委員會通知申報生效後，將依「財團法人中華民國證券櫃檯買賣中心證券商營業處所買賣有價證券審查準則」之規定，向財團法人中華民國證券櫃檯買賣中心申報為櫃檯買賣。

三、為配合本次發行公司債，擬授權董事長或其指定之人核可並代表本公司簽署一切有關本次發行公司債之契約及文件。

四、為有效掌握市場變化，本案所訂之發行條件、計畫項目、募集金額、資金運用進度、預計產生效益及其他相關事項，擬授權董事長向主管機關申報發行。如主管機關指示或其他因素須修正或修訂時，亦授權董事長全權辦理。

提請議決。

決議：經全體出席董事一致同意通過。

三、臨時動議：無。

主席：羅 結

記錄：羅永勵





資誠

正新橡膠工業股份有限公司申報案件檢查表

會計師複核彙總意見

正新橡膠工業股份有限公司本次為發行無擔保普通公司債總額為不超過新台幣伍拾億元整，每張面額新台幣壹佰萬元整，發行價格依票面金額十足發行。向金融監督管理委員會提出申報，業依規定填報案件檢查表，並經本會計師採取必要程序予以複核，特依「發行人募集與發行有價證券處理準則」（以下簡稱處理準則）規定，出具本複核意見。

依本會計師意見，正新橡膠工業股份有限公司本次向金融監督管理委員會提出之案件檢查表所載事項，並未發現有違反法令致影響有價證券募集與發行之情事。

此致

正新橡膠工業股份有限公司

資誠聯合會計師事務所

張志安會計師



中華民國 102 年 5 月 7 日



會計師查核報告

(101)財審報字第 11004109 號

正新橡膠工業股份有限公司 公鑒：

正新橡膠工業股份有限公司民國 100 年 12 月 31 日及 99 年 12 月 31 日之資產負債表，暨民國 100 年 1 月 1 日至 12 月 31 日及 99 年 1 月 1 日至 12 月 31 日之損益表、股東權益變動表及現金流量表，業經本會計師查核竣事。上開財務報表之編製係公司管理階層之責任，本會計師之責任則為根據查核結果對上開財務報表表示意見。如財務報表附註四(七)所述，正新橡膠工業股份有限公司民國 100 年度及 99 年度部分採權益法評價之長期股權投資及民國 100 年度財務報表附註十一所揭露有關被投資公司之資訊，係依其他會計師查核簽證之財務報表評價及揭露而得，本會計師並未查核該等財務報表。民國 100 年度及 99 年度依據其他會計師查核之財務報表所認列之投資損失，分別為新台幣 187,397 仟元及新台幣 46,070 仟元，截至民國 100 年 12 月 31 日及 99 年 12 月 31 日止，其相關之長期股權投資餘額分別為新台幣 1,515,836 仟元及新台幣 1,073,230 仟元。

本會計師係依照「會計師查核簽證財務報表規則」及中華民國一般公認審計準則規劃並執行查核工作，以合理確信財務報表有無重大不實表達。此項查核工作包括以抽查方式獲取財務報表所列金額及所揭露事項之查核證據、評估公司管理階層編製財務報表所採用之會計原則及所作之重大會計估計，暨評估財務報表整體之表達。本會計師相信此項查核工作及其他會計師之查核報告可對所表示之意見提供合理之依據。

依本會計師之意見，基於本會計師之查核結果及其他會計師之查核報告，第一段所述財務報表在所有重大方面係依照「證券發行人財務報告編製準則」及中華民國一般公認會計原則編製，足以允當表達正新橡膠工業股份有限公司民國 100 年 12 月 31 日及民國 99 年 12 月 31 日之財務狀況，暨民國 100 年 1 月 1 日至 12 月 31 日及民國 99 年 1 月 1 日至 12 月 31 日之經營成果現金流量。



資誠

正新橡膠工業股份有限公司已另編製民國 100 年度及 99 年度之合併財務報表，並經本會計師出具修正式無保留意見之查核報告在案，備供參考。

資 誠 聯 合 會 計 師 事 務 所

張志安 張志安

會計師



薛明玲 薛明玲



行政院金融監督管理委員會證券期貨局
核准簽證文號：金管證六字第 0960042326 號
前財政部證券管理委員會
核准簽證文號：(74)台財證(一)第 12812 號

中 華 民 國 1 0 1 年 3 月 2 9 日


 正新橡膠工業股份有限公司
 資產負債表
 民國100年及99年12月31日

單位：新台幣仟元

資	產	100	年	12	月	31	日	99	年	12	月	31	日
金	額	%	金	額	%	金	額	%					
流動資產													
1100	現金及約當現金	\$		1,994,312	3	\$	2,549,865	4					
1320	備供出售金融資產 - 流動			38,901	-		21,459	-					
1120	應收票據淨額			103,286	-		88,864	-					
1140	應收帳款淨額			1,596,268	2		1,533,925	2					
1150	應收帳款 - 關係人淨額			1,289,641	2		1,006,436	2					
1190	其他金融資產 - 流動			976,953	1		880,939	1					
120X	存貨			2,714,111	3		2,594,466	4					
1286	遞延所得稅資產 - 流動			86,396	-		87,670	-					
1298	其他流動資產 - 其他			1,014,132	1		644,313	1					
11XX	流動資產合計			<u>9,814,000</u>	<u>12</u>		<u>9,407,937</u>	<u>14</u>					
基金及投資													
1480	以成本衡量之金融資產 - 非流動			140,420	-		141,863	-					
1421	採權益法之長期股權投資			53,675,641	69		46,510,384	70					
1440	其他金融資產 - 非流動			3,147	-		847	-					
14XX	基金及投資合計			<u>53,819,208</u>	<u>69</u>		<u>46,653,094</u>	<u>70</u>					
固定資產													
成本													
1501	土地			2,523,539	3		2,179,974	3					
1521	房屋及建築			3,073,043	4		2,951,536	4					
1531	機器設備			8,062,533	10		5,980,326	9					
1545	試驗設備			706,529	1		603,695	1					
1551	運輸設備			118,338	-		104,183	-					
1561	辦公設備			31,724	-		19,103	-					
1681	其他設備			1,346,974	2		1,153,875	2					
15X8	重估增值			1,177,501	2		1,178,999	2					
15XY	成本及重估增值			<u>17,040,181</u>	<u>22</u>		<u>14,171,691</u>	<u>21</u>					
15X9	減：累計折舊	(6,352,591)	(8)	(5,695,801)	(8)				
1670	未完工程及預付設備款			3,592,697	4		1,631,054	2					
15XX	固定資產淨額			<u>14,280,287</u>	<u>18</u>		<u>10,106,944</u>	<u>15</u>					
其他資產													
1800	出租資產			116,990	-		117,793	-					
1888	其他資產 - 其他			332,137	1		308,578	1					
18XX	其他資產合計			<u>449,127</u>	<u>1</u>		<u>426,371</u>	<u>1</u>					
1XXX	資產總計	\$		<u>78,362,622</u>	<u>100</u>	\$	<u>66,594,346</u>	<u>100</u>					

(續次頁)

正新橡膠工業股份有限公司
資產負債表
民國100年及99年12月31日

單位：新台幣仟元

負債及股東權益		100 年 12 月 31 日			99 年 12 月 31 日		
		金	額	%	金	額	%
流動負債							
2100	短期借款	\$	226,114	-	\$	75,120	-
2180	公平價值變動列入損益之金融負債 - 流動		36,211	-		-	-
2140	應付帳款		1,504,248	2		1,496,490	2
2160	應付所得稅		649,135	1		1,200,313	2
2170	應付費用		1,562,879	2		1,580,139	2
2228	其他應付款 - 其他		374,114	-		401,787	1
2270	一年或一營業週期內到期長期負債		71,795	-		426,650	1
2298	其他流動負債 - 其他		421,696	1		544,568	1
21XX	流動負債合計		<u>4,846,192</u>	<u>6</u>		<u>5,725,067</u>	<u>9</u>
長期負債							
2410	應付公司債		7,000,000	9		7,000,000	10
2420	長期借款		11,799,546	15		6,625,810	10
24XX	長期負債合計		<u>18,799,546</u>	<u>24</u>		<u>13,625,810</u>	<u>20</u>
各項準備							
2510	土地增值稅準備		514,733	1		514,733	1
25XX	各項準備合計		<u>514,733</u>	<u>1</u>		<u>514,733</u>	<u>1</u>
其他負債							
2810	應計退休金負債		419,469	-		402,406	1
2860	遞延所得稅負債 - 非流動		1,242,637	2		784,108	1
2888	其他負債 - 其他		714,565	1		741,247	1
2XXX	負債總計		<u>26,537,142</u>	<u>34</u>		<u>21,793,371</u>	<u>33</u>
股東權益							
股本							
3110	普通股股本		24,724,756	32		20,603,963	31
資本公積							
3220	庫藏股票交易		9,772	-		9,772	-
3240	處分資產增益		42,804	-		42,804	-
3260	長期投資		75,358	-		39,609	-
保留盈餘							
3310	法定盈餘公積		5,778,547	7		4,747,046	7
3350	未分配盈餘		18,082,402	23		18,819,005	28
股東權益其他調整項目							
3420	累積換算調整數		2,536,220	3	(67,599)	-
3430	未認列為退休金成本之淨損失	(265,851)	-	(257,905)	-
3450	金融商品之未實現損益	(14,796)	-		8,012	-
3460	未實現重估增值		856,268	1		856,268	1
3XXX	股東權益總計		<u>51,825,480</u>	<u>66</u>		<u>44,800,975</u>	<u>67</u>
重大承諾事項及或有負債							
負債及股東權益總計		\$	<u>78,362,622</u>	<u>100</u>	\$	<u>66,594,346</u>	<u>100</u>

請參閱後附財務報表附註暨資誠聯合會計師事務所
張志安、薛明玲會計師民國101年3月29日查核報告。

董事長：羅結



經理人：陳榮華



會計主管：羅永勵



正新橡膠工業股份有限公司

損益表

民國100年及99年1月1日至12月31日

單位：新台幣仟元
(除每股盈餘為新台幣元外)

項目	100 年 度		99 年 度	
	金 額	%	金 額	%
營業收入				
4110 銷貨收入	\$ 24,480,393	100	\$ 20,942,896	100
4170 銷貨退回及折讓	(19,741)	-	(16,071)	-
4100 銷貨收入淨額	24,460,652	100	20,926,825	100
營業成本				
5110 銷貨成本	(20,567,652)	(84)	(16,900,338)	(81)
5910 營業毛利	3,893,000	16	4,026,487	19
5920 聯屬公司間已(未)實現利益	62,874	-	(60,240)	-
營業毛利淨額	3,955,874	16	3,966,247	19
營業費用				
6100 推銷費用	(1,754,323)	(7)	(1,723,991)	(8)
6200 管理及總務費用	(502,092)	(2)	(521,757)	(2)
6300 研究發展費用	(686,494)	(3)	(576,269)	(3)
6000 營業費用合計	(2,942,909)	(12)	(2,822,017)	(13)
6900 營業淨利	1,012,965	4	1,144,230	6
營業外收入及利益				
7110 利息收入	5,734	-	5,466	-
7121 採權益法認列之投資收益	7,290,043	30	8,966,371	43
7130 處分固定資產利益	416,677	2	328,549	1
7160 兌換利益	261,736	1	-	-
7480 什項收入	733,085	3	597,897	3
7100 營業外收入及利益合計	8,707,275	36	9,898,283	47
營業外費用及損失				
7510 利息費用	(229,033)	(1)	(162,278)	(1)
7560 兌換損失	-	-	(4,886)	-
7650 金融商品評價損失	(35,755)	-	(4,876)	-
7880 什項支出	(85,982)	(1)	(43,915)	-
7500 營業外費用及損失合計	(350,770)	(2)	(215,955)	(1)
7900 繼續營業單位稅前淨利	9,369,470	38	10,826,558	52
8110 所得稅費用	(832,986)	(3)	(511,553)	(3)
9600 本期淨利	\$ 8,536,484	35	\$ 10,315,005	49
	稅 前	稅 後	稅 前	稅 後
基本每股盈餘				
9750 本期淨利	\$ 3.79	\$ 3.45	\$ 4.38	\$ 4.17
稀釋每股盈餘				
9850 本期淨利	\$ 3.78	\$ 3.45	\$ 4.37	\$ 4.16

請參閱後附財務報表附註暨資誠聯合會計師事務所
張志安、薛明玲會計師民國101年3月29日查核報告。

董事長：羅結



經理人：陳榮華



會計主管：羅永勳



正新橡膠工業股份有限公司

股東權益變動表

民國100年及99年七月一日至12月31日

單位：新台幣仟元

保 留 盈 餘

	普 通 股 股 本	資 本 公 積	法 定 盈 餘 公 積	未 分 配 盈 餘	累 積 換 算 調 整 數	未 認 列 為 退 休 金 成 本 之 淨 損 失	金 融 商 品 之 未 實 現 損 益	未 實 現 重 估 增 值	合 計
99 年 度									
99年1月1日餘額	\$ 16,483,171	\$ 92,185	\$ 3,403,921	\$ 17,264,551	\$ 2,137,517	(\$ 126,996)	(\$ 11,807)	\$ 856,268	\$ 40,098,810
98年盈餘分配及指撥(註)									
法定盈餘公積	-	-	1,343,125	(1,343,125)	-	-	-	-	-
股票股利	4,120,792	-	-	(4,120,792)	-	-	-	-	-
現金股利	-	-	-	(3,296,634)	-	-	-	-	(3,296,634)
99年度稅後淨利	-	-	-	10,315,005	-	-	-	-	10,315,005
依持股比例認列子公司備供出售金融商品未實現損益	-	-	-	-	-	-	17,880	-	17,880
累積換算調整數之變動	-	-	-	-	(2,205,116)	-	-	-	(2,205,116)
備供出售金融商品未實現損益	-	-	-	-	-	-	1,939	-	1,939
未認列為退休金成本之淨損失	-	-	-	-	-	(128,242)	-	-	(128,242)
依持股比例認列子公司未認列為退休金成本之淨損失	-	-	-	-	-	(2,667)	-	-	(2,667)
99年12月31日餘額	\$ 20,603,963	\$ 92,185	\$ 4,747,046	\$ 18,819,005	(\$ 67,599)	(\$ 257,905)	\$ 8,012	\$ 856,268	\$ 44,800,975
100 年 度									
100年1月1日餘額	\$ 20,603,963	\$ 92,185	\$ 4,747,046	\$ 18,819,005	(\$ 67,599)	(\$ 257,905)	\$ 8,012	\$ 856,268	\$ 44,800,975
99年盈餘分配及指撥(註)									
法定盈餘公積	-	-	1,031,501	(1,031,501)	-	-	-	-	-
股票股利	4,120,793	-	-	(4,120,793)	-	-	-	-	-
現金股利	-	-	-	(4,120,793)	-	-	-	-	(4,120,793)
100年度稅後淨利	-	-	-	8,536,484	-	-	-	-	8,536,484
依持股比例認列子公司備供出售金融商品未實現損益	-	-	-	-	-	-	(20,250)	-	(20,250)
依持股比例認列子公司未依持股比例認列轉列資本公積	-	35,749	-	-	-	-	-	-	35,749
累積換算調整數之變動	-	-	-	-	2,603,819	-	-	-	2,603,819
備供出售金融商品未實現損益	-	-	-	-	-	-	(2,558)	-	(2,558)
未認列為退休金成本之淨損失	-	-	-	-	-	(7,577)	-	-	(7,577)
依持股比例認列子公司未認列為退休金成本之淨損失	-	-	-	-	-	(369)	-	-	(369)
100年12月31日餘額	\$ 24,724,756	\$ 127,934	\$ 5,778,547	\$ 18,082,402	\$ 2,536,220	(\$ 265,851)	(\$ 14,796)	\$ 856,268	\$ 51,825,480

註:98年度董監酬勞362,644仟元及員工紅利241,763仟元已於損益表扣除。

99年度董監酬勞278,505仟元及員工紅利185,670仟元已於損益表扣除。

請參閱後附財務報表附註暨資誠聯合會計師事務所張志安、薛明玲會計師民國101年3月29日查核報告。

董事長：羅結



經理人：陳榮華



會計主管：羅永勵




 正新橡膠工業股份有限公司
 現金流量表
 民國100年及99年1月1日至12月31日

單位：新台幣仟元

	100	年	度	99	年	度
營業活動之現金流量						
本期淨利	\$		8,536,484	\$		10,315,005
調整項目						
折舊費用			978,358			892,790
出租資產折舊費用			803			964
各項攤提			56,929			50,028
(已)未實現銷貨毛利	(62,874)	(60,240)
金融商品評價損失			35,755			4,876
處分備供出售金融資產損失	(223)	(286)
存貨報廢損失			3,201			1,179
依權益法評價之現金股利收現數			3,716,774			2,942,533
採權益法認列長期股權投資利益	(7,290,043)	(8,966,371)
處分固定資產利益	(416,677)	(328,549)
匯率影響數	(34,186)			70,739)
資產及負債科目之變動						
公平價值列入損益之金融商品淨變動數			456	(4,003)
應收票據淨額	(14,422)	(19,649)
應收帳款淨額	(62,343)			81,333)
應收帳款-關係人淨額	(283,205)	(440,080)
其他金融資產-流動	(67,484)	(310,097)
存貨	(122,846)	(1,043,532)
其他流動資產-其他	(369,819)	(377,615)
應付帳款			7,758			192,383
應付所得稅	(551,178)			577,821)
應付費用	(17,260)			121,534)
其他應付款-其他	(13,464)	(74,971)
其他流動負債-其他	(37,052)	(6,511)
遞延所得稅負債-非流動	(59,986)	(650,171)
應計退休金負債			17,063			-
營業活動之淨現金流入			3,950,519			3,089,590

(續次頁)

正新橡膠工業股份有限公司
現金流量表
民國 100 年及 99 年 1 月 1 日至 12 月 31 日

單位：新台幣仟元

	100	年	度	99	年	度
投資活動之現金流量						
備供出售金融資產-流動增加	(\$	40,000)	(\$	10,000)
處分備供出售金融資產-流動價款		20,223			10,286	
質押定存增加	(28,530)	-		
採權益法評價之長期股權投資增加數	(453,252)	(625,873)
以成本衡量之金融資產減資退回股款數		1,443			1,603	
存出保證金(增加)減少	(2,300)		88	
處分固定資產價款		857,945			907,572	
購置固定資產	(5,664,087)	(3,995,608)
遞延資產增加	(80,488)	(83,486)
投資活動之淨現金流出	(5,389,046)	(3,795,418)
融資活動之現金流量						
短期借款增加數		150,994			75,120	
長期借款舉借數		9,426,476			3,001,737	
長期借款償還數	(4,607,595)	(3,691,262)
應付公司債舉借數		-			4,000,000	
存入保證金(減少)增加	(294)		1,765	
發放現金股利	(4,120,793)	(3,296,634)
融資活動之淨現金流入		848,788			90,726	
匯率影響數		34,186	(70,739)	
本期現金及約當現金減少	(555,553)	(685,841)
期初現金及約當現金餘額		2,549,865			3,235,706	
期末現金及約當現金餘額	\$	1,994,312		\$	2,549,865	
現金流量資訊之補充揭露						
本期支付利息(不含利息資本化)	\$	226,379		\$	144,054	
本期支付所得稅	\$	1,444,149		\$	583,903	
購置固定資產現金支付數						
固定資產本期增添數	\$	5,649,878		\$	4,152,767	
期初應付設備款		260,712			103,553	
期末應付設備款	(246,503)	(260,712)
購置固定資產現金支付數	\$	5,664,087		\$	3,995,608	

請參閱後附財務報表附註暨資誠聯合會計師事務所
張志安、薛明玲會計師民國 101 年 3 月 29 日查核報告。

董事長：羅結



經理人：陳榮華



會計主管：羅永勵





會計師查核報告

(102)財審報字第 12004289 號

正新橡膠工業股份有限公司 公鑒：

正新橡膠工業股份有限公司民國 101 年 12 月 31 日及 100 年 12 月 31 日之資產負債表，暨民國 101 年 1 月 1 日至 12 月 31 日及 100 年 1 月 1 日至 12 月 31 日之損益表、股東權益變動表及現金流量表，業經本會計師查核竣事。上開財務報表之編製係公司管理階層之責任，本會計師之責任則為根據查核結果對上開財務報表表示意見。如財務報表附註四(七)所述，正新橡膠工業股份有限公司民國 100 年度部分採權益法評價之長期股權投資係依其他會計師查核簽證之財務報表評價及揭露而得，本會計師並未查核該等財務報表。民國 100 年度依據其他會計師查核之財務報表所認列之投資損失為新台幣 187,397 仟元，截至民國 100 年 12 月 31 日止其相關之長期股權投資餘額為新台幣 1,515,836 仟元。

本會計師係依照「會計師查核簽證財務報表規則」及中華民國一般公認審計準則規劃並執行查核工作，以合理確信財務報表有無重大不實表達。此項查核工作包括以抽查方式獲取財務報表所列金額及所揭露事項之查核證據、評估公司管理階層編製財務報表所採用之會計原則及所作之重大會計估計，暨評估財務報表整體之表達。本會計師相信此項查核工作及其他會計師之查核報告可對所表示之意見提供合理之依據。

依本會計師之意見，基於本會計師之查核結果及其他會計師之查核報告，第一段所述財務報表在所有重大方面係依照「證券發行人財務報告編製準則」及中華民國一般公認會計原則編製，足以允當表達正新橡膠工業股份有限公司民國 101 年 12 月 31 日及民國 100 年 12 月 31 日之財務狀況，暨民國 101 年 1 月 1 日至 12 月 31 日及民國 100 年 1 月 1 日至 12 月 31 日之經營成果與現金流量。



資誠

正新橡膠工業股份有限公司已另編製民國 101 年度及 100 年度之合併財務報表，並經本會計師出具修正式無保留意見之查核報告在案，備供參考。

資 誠 聯 合 會 計 師 事 務 所

張志安

張志安



會計師

吳德豐

吳德豐



前行政院金融監督管理委員會證券期貨局
核准簽證文號：金管證六字第 0960042326 號
前財政部證券暨期貨管理委員會
核准簽證文號：(88)台財證(六)第 19498 號

中 華 民 國 1 0 2 年 3 月 2 6 日


 正新橡膠工業股份有限公司
 資產負債表
 民國101年及100年12月31日

單位：新台幣仟元

資 產	101 年 12 月 31 日	100 年 12 月 31 日
	金 額 %	金 額 %
流動資產		
1100 現金及約當現金	\$ 4,070,744 4	\$ 1,994,312 3
1310 公平價值變動列入損益之金融資產 - 流動	35 -	- -
1320 備供出售金融資產 - 流動	42,138 -	38,901 -
1120 應收票據淨額	83,945 -	103,286 -
1140 應收帳款淨額	1,600,327 2	1,596,268 2
1150 應收帳款 - 關係人淨額	1,080,876 1	1,289,641 2
1190 其他金融資產 - 流動	1,366,776 1	976,953 1
120X 存貨	2,718,324 3	2,714,111 3
1286 遞延所得稅資產 - 流動	104,276 -	86,396 -
1298 其他流動資產 - 其他	555,778 1	1,014,132 1
11XX 流動資產合計	<u>11,623,219 12</u>	<u>9,814,000 12</u>
基金及投資		
1480 以成本衡量之金融資產 - 非流動	76,315 -	140,420 -
1421 採權益法之長期股權投資	63,607,439 69	53,675,641 69
1440 其他金融資產 - 非流動	3,168 -	3,147 -
14XX 基金及投資合計	<u>63,686,922 69</u>	<u>53,819,208 69</u>
固定資產		
成本		
1501 土地	2,775,769 3	2,523,539 3
1521 房屋及建築	4,779,111 5	3,073,043 4
1531 機器設備	10,082,268 11	8,062,533 10
1545 試驗設備	681,837 1	706,529 1
1551 運輸設備	118,472 -	118,338 -
1561 辦公設備	39,167 -	31,724 -
1681 其他設備	1,689,100 2	1,346,974 2
15X8 重估增值	1,177,434 1	1,177,501 2
15XY 成本及重估增值	<u>21,343,158 23</u>	<u>17,040,181 22</u>
15X9 減：累計折舊	(7,054,209) (7)	(6,352,591) (8)
1670 未完工程及預付設備款	2,942,900 3	3,592,697 4
15XX 固定資產淨額	<u>17,231,849 19</u>	<u>14,280,287 18</u>
其他資產		
1800 出租資產	116,022 -	116,990 -
1888 其他資產 - 其他	316,076 -	332,137 1
18XX 其他資產合計	<u>432,098 -</u>	<u>449,127 1</u>
1XXX 資產總計	<u>\$ 92,974,088 100</u>	<u>\$ 78,362,622 100</u>

(續次頁)

正新橡膠工業股份有限公司
資產負債表
民國101年及100年12月31日

單位：新台幣仟元

	101 年 12 月 31 日			100 年 12 月 31 日		
	金	額	%	金	額	%
負債及股東權益						
流動負債						
2100	\$	238,067	-	\$	226,114	-
2110		499,800	1		-	-
2180						
		51,964	-		36,211	-
2140		1,199,938	1		1,472,253	2
2150		17,891	-		31,995	-
2160		769,160	1		649,135	1
2170		1,862,535	2		1,562,879	2
2228		452,173	-		374,114	-
2270						
		1,559,828	2		71,795	-
2298		614,543	1		421,696	1
21XX		<u>7,265,899</u>	<u>8</u>		<u>4,846,192</u>	<u>6</u>
長期負債						
2410		5,500,000	6		7,000,000	9
2420		14,487,650	15		11,799,546	15
24XX		<u>19,987,650</u>	<u>21</u>		<u>18,799,546</u>	<u>24</u>
各項準備						
2510		514,733	1		514,733	1
25XX		<u>514,733</u>	<u>1</u>		<u>514,733</u>	<u>1</u>
其他負債						
2810		439,306	-		419,469	-
2860		1,395,270	1		1,242,637	2
2888		491,233	1		714,565	1
2XXX		<u>30,094,091</u>	<u>32</u>		<u>26,537,142</u>	<u>34</u>
股東權益						
股本						
3110		28,186,222	31		24,724,756	32
資本公積						
3220		9,772	-		9,772	-
3240		42,804	-		42,804	-
3260		39,609	-		75,358	-
保留盈餘						
3310		6,632,195	7		5,778,547	7
3350		26,199,852	28		18,082,402	23
股東權益其他調整項目						
3420		1,205,851	1		2,536,220	3
3430		(289,563)	-		(265,851)	-
3450		(3,013)	-		(14,796)	-
3460		856,268	1		856,268	1
3XXX		<u>62,879,997</u>	<u>68</u>		<u>51,825,480</u>	<u>66</u>
重大承諾事項及或有負債						
	\$	<u>92,974,088</u>	<u>100</u>	\$	<u>78,362,622</u>	<u>100</u>

請參閱後附財務報表附註暨資誠聯合會計師事務所
張志安、吳德豐會計師民國102年3月26日查核報告。

董事長：羅結



經理人：陳榮華



會計主管：羅永勵



正新橡膠工業股份有限公司
損益表
民國101年及100年1月1日至12月31日



單位：新台幣仟元
(除每股盈餘為新台幣元外)

項目	101 年 度		100 年 度	
	金 額	%	金 額	%
營業收入				
4110 銷貨收入	\$ 25,105,985	100	\$ 24,480,393	100
4170 銷貨退回及折讓	(12,108)	-	(19,741)	-
4100 銷貨收入淨額	<u>25,093,877</u>	<u>100</u>	<u>24,460,652</u>	<u>100</u>
營業成本				
5110 銷貨成本	(20,117,564)	(80)	(20,567,652)	(84)
5910 營業毛利	<u>4,976,313</u>	<u>20</u>	<u>3,893,000</u>	<u>16</u>
5920 聯屬公司間(未)已實現利益	(52,233)	-	62,874	-
營業毛利淨額	<u>4,924,080</u>	<u>20</u>	<u>3,955,874</u>	<u>16</u>
營業費用				
6100 推銷費用	(1,909,679)	(8)	(1,754,323)	(7)
6200 管理及總務費用	(741,929)	(3)	(502,092)	(2)
6300 研究發展費用	(728,296)	(3)	(686,494)	(3)
6000 營業費用合計	<u>(3,379,904)</u>	<u>(14)</u>	<u>(2,942,909)</u>	<u>(12)</u>
6900 營業淨利	<u>1,544,176</u>	<u>6</u>	<u>1,012,965</u>	<u>4</u>
營業外收入及利益				
7110 利息收入	6,603	-	5,734	-
7121 採權益法認列之投資收益	14,736,767	58	7,290,043	30
7130 處分固定資產利益	460,893	2	416,677	2
7160 兌換利益	-	-	261,736	1
7480 什項收入	1,189,156	5	733,085	3
7100 營業外收入及利益合計	<u>16,393,419</u>	<u>65</u>	<u>8,707,275</u>	<u>36</u>
營業外費用及損失				
7510 利息費用	(295,716)	(1)	(229,033)	(1)
7522 其他投資損失	(18,842)	-	-	-
7560 兌換損失	(142,301)	(1)	-	-
7650 金融商品評價損失	(15,681)	-	(35,755)	-
7880 什項支出	(107,810)	-	(85,982)	(1)
7500 營業外費用及損失合計	<u>(580,350)</u>	<u>(2)</u>	<u>(350,770)</u>	<u>(2)</u>
7900 繼續營業單位稅前淨利	<u>17,357,245</u>	<u>69</u>	<u>9,369,470</u>	<u>38</u>
8110 所得稅費用	(1,463,215)	(6)	(832,986)	(3)
9600 本期淨利	<u>\$ 15,894,030</u>	<u>63</u>	<u>\$ 8,536,484</u>	<u>35</u>
	稅 前	稅 後	稅 前	稅 後
基本每股盈餘				
9750 本期淨利	<u>\$ 6.16</u>	<u>\$ 5.64</u>	<u>\$ 3.32</u>	<u>\$ 3.03</u>
稀釋每股盈餘				
9850 本期淨利	<u>\$ 6.15</u>	<u>\$ 5.63</u>	<u>\$ 3.32</u>	<u>\$ 3.02</u>

請參閱後附財務報表附註暨資誠聯合會計師事務所
張志安、吳德豐會計師民國102年3月26日查核報告。

董事長：羅結



經理人：陳榮華



會計主管：羅永勵




 正新棉業工業股份有限公司
 股東權益變動表
 民國101年及100年1月1日至12月31日

單位：新台幣仟元

	保 留 盈 餘						未認列為退休金 成本之淨損失	金融商品之 未實現損益	未實現重估增值	合 計
	普通股本	資本公積	法定盈餘公積	未分配盈餘	累積換算調整數					
100 年 度										
100年1月1日餘額	\$ 20,603,963	\$ 92,185	\$ 4,747,046	\$ 18,819,005	(\$ 67,599)	(\$ 257,905)	\$ 8,012	\$ 856,268	\$ 44,800,975	
99年盈餘分配及指撥(註)										
法定盈餘公積	-	-	1,031,501	(1,031,501)	-	-	-	-	-	
股票股利	4,120,793	-	-	(4,120,793)	-	-	-	-	-	
現金股利	-	-	-	(4,120,793)	-	-	-	-	(4,120,793)	
100年度稅後淨利	-	-	-	8,536,484	-	-	-	-	8,536,484	
依持股比例認列子公司備供出售金融商品未實現損益	-	-	-	-	-	-	(20,250)	-	(20,250)	
依持股比例認列子公司未依持股比例認列轉列資本公積	-	35,749	-	-	-	-	-	-	35,749	
累積換算調整數之變動	-	-	-	-	2,603,819	-	-	-	2,603,819	
備供出售金融商品未實現損益	-	-	-	-	-	-	(2,558)	-	(2,558)	
未認列為退休金成本之淨損失	-	-	-	-	-	(7,577)	-	-	(7,577)	
依持股比例認列子公司未認列為退休金成本之淨損失	-	-	-	-	-	(369)	-	-	(369)	
100年12月31日餘額	<u>\$ 24,724,756</u>	<u>\$ 127,934</u>	<u>\$ 5,778,547</u>	<u>\$ 18,082,402</u>	<u>\$ 2,536,220</u>	<u>(\$ 265,851)</u>	<u>(\$ 14,796)</u>	<u>\$ 856,268</u>	<u>\$ 51,825,480</u>	
101 年 度										
101年1月1日餘額	\$ 24,724,756	\$ 127,934	\$ 5,778,547	\$ 18,082,402	\$ 2,536,220	(\$ 265,851)	(\$ 14,796)	\$ 856,268	\$ 51,825,480	
100年盈餘分配及指撥(註)										
法定盈餘公積	-	-	853,648	(853,648)	-	-	-	-	-	
股票股利	3,461,466	-	-	(3,461,466)	-	-	-	-	-	
現金股利	-	-	-	(3,461,466)	-	-	-	-	(3,461,466)	
101年度稅後淨利	-	-	-	15,894,030	-	-	-	-	15,894,030	
依持股比例認列子公司備供出售金融商品未實現損益	-	-	-	-	-	-	8,546	-	8,546	
依持股比例認列子公司未依持股比例認列轉列資本公積	-	(35,749)	-	-	-	-	-	-	(35,749)	
累積換算調整數之變動	-	-	-	-	(1,330,369)	-	-	-	(1,330,369)	
備供出售金融商品未實現損益	-	-	-	-	-	-	3,237	-	3,237	
未認列為退休金成本之淨損失	-	-	-	-	-	(22,202)	-	-	(22,202)	
依持股比例認列子公司未認列為退休金成本之淨損失	-	-	-	-	-	(1,510)	-	-	(1,510)	
101年12月31日餘額	<u>\$ 28,186,222</u>	<u>\$ 92,185</u>	<u>\$ 6,632,195</u>	<u>\$ 26,199,852</u>	<u>\$ 1,205,851</u>	<u>(\$ 289,563)</u>	<u>(\$ 3,013)</u>	<u>\$ 856,268</u>	<u>\$ 62,879,997</u>	

請參閱後附財務報表附註暨資誠聯合會計師事務所
張志安、吳德豐會計師民國102年3月26日查核報告。

董事長：羅結



經理人：陳榮華



會計主管：羅永勵




 正新橡膠工業股份有限公司
 現金流量表
 民國 101 年及 100 年 1 月 1 日至 12 月 31 日

單位：新台幣仟元

	101 年 度	100 年 度
<u>營業活動之現金流量</u>		
本期淨利	\$ 15,894,030	\$ 8,536,484
調整項目		
折舊費用	1,180,940	978,358
出租資產折舊費用	968	803
各項攤提	69,488	56,929
已(未)實現銷貨毛利	52,233 (62,874)
金融商品評價損失	15,681	35,755
處分備供出售金融資產利益	(326) (223)
處分投資利益	(42,858)	-
其他投資損失	18,842	-
存貨報廢損失	696	3,201
依權益法評價之現金股利收現數	3,173,081	3,716,774
採權益法認列長期股權投資利益	(14,736,767) (7,290,043)
處分固定資產利益	(460,893) (416,677)
應付短期票券折價攤銷數	(200)	-
匯率影響數	(42,292) (34,186)
資產及負債科目之變動		
公平價值列入損益之金融商品淨變動數	35	456
應收票據淨額	19,341 (14,422)
應收帳款淨額	(4,059) (62,343)
應收帳款 - 關係人淨額	208,765 (283,205)
其他金融資產-流動	(403,349) (67,484)
存貨	(4,909) (122,846)
其他流動資產-其他	458,354 (369,819)
應付帳款	(272,315) (24,237)
應付帳款 - 關係人	(14,104)	31,995
應付所得稅	120,025 (551,178)
應付費用	299,655 (17,260)
其他應付款-其他	11,996 (13,464)
其他流動負債-其他	(34,102) (37,052)
遞延所得稅負債-非流動	407,562 (59,986)
應計退休金負債	19,837	17,063
營業活動之淨現金流入	<u>5,935,355</u>	<u>3,950,519</u>

(續次頁)

正新橡膠工業股份有限公司
現金流量表
民國 101 年及 100 年 1 月 1 日至 12 月 31 日

單位：新台幣仟元

	101 年 度	100 年 度
投資活動之現金流量		
備供出售金融資產-流動增加	(\$ 20,000)	(\$ 40,000)
處分備供出售金融資產-流動價款	20,326	20,223
處分以成本衡量之金融資產價款	86,822	-
採權益法評價之長期股權投資增加數	-	(453,252)
以成本衡量之金融資產減資退回股款數	1,298	1,443
處分固定資產價款	1,090,472	857,945
購置固定資產	(4,766,887)	(5,664,087)
遞延資產增加	(53,427)	(80,488)
質押定期存款減少(增加)	13,527	(28,530)
存出保證金增加	(21)	(2,300)
投資活動之淨現金流出	(3,627,890)	(5,389,046)
融資活動之現金流量		
短期借款增加數	11,953	150,994
應付短期票券增加數	500,000	-
長期借款舉借數	4,990,000	9,426,476
長期借款償還數	(2,313,863)	(4,607,595)
存入保證金增加(減少)	51	(294)
發放現金股利	(3,461,466)	(4,120,793)
融資活動之淨現金(流出)流入	(273,325)	848,788
匯率影響數	42,292	34,186
本期現金及約當現金增加(減少)	2,076,432	(555,553)
期初現金及約當現金餘額	1,994,312	2,549,865
期末現金及約當現金餘額	\$ 4,070,744	\$ 1,994,312
現金流量資訊之補充揭露		
本期支付利息(不含利息資本化)	\$ 294,211	\$ 226,379
本期支付所得稅	\$ 935,628	\$ 1,444,149
購置固定資產現金支付數		
固定資產本期增添數	\$ 4,832,950	\$ 5,649,878
期初應付設備款	246,503	260,712
期末應付設備款	(312,566)	(246,503)
購置固定資產現金支付數	\$ 4,766,887	\$ 5,664,087

請參閱後附財務報表附註暨資誠聯合會計師事務所
張志安、吳德豐會計師民國 102 年 3 月 26 日查核報告。

董事長：羅結



經理人：陳榮華



會計主管：羅永勵



正新橡膠工業股份有限公司 公鑒：

正新橡膠工業股份有限公司及其子公司民國 101 年 12 月 31 日及民國 100 年 12 月 31 日之合併資產負債表，暨民國 101 年 1 月 1 日至 12 月 31 日及民國 100 年 1 月 1 日至 12 月 31 日之合併損益表、合併股東權益變動表及合併現金流量表，業經本會計師查核竣事。上開合併財務報表之編製係公司管理階層之責任，本會計師之責任則為根據查核結果對上開合併財務報表表示意見。如合併財務報表附註四(六)所述，正新橡膠工業股份有限公司及其子公司民國 100 年度部分採權益法評價之長期股權投資，係依其他會計師查核簽證之財務報表評價及揭露而得，本會計師並未查核該等財務報表。民國 100 年 12 月 31 日帳列長期股權投資餘額為新台幣 143,011 仟元，占合併資產總額之 0.1%；民國 100 年度所認列之投資利益為新台幣 14,413 仟元，占合併稅前淨利之 0.13%。此外，如合併財務報表附註一(二)所述，部分列入合併財務報表之子公司民國 100 年度財務報表未經本會計師查核，而係由其他會計師查核。因此本會計師對上開合併財務報表所表示之意見中，有關該等公司財務報表所列之金額，係依據其他會計師之查核報告。該等公司民國 100 年 12 月 31 日之資產總額為新台幣 5,587,030 仟元，負債總額為新台幣 4,190,561 仟元，民國 100 年 1 月 1 日至 12 月 31 日之營業收入為新台幣 4,496,603 仟元，分別佔正新橡膠工業股份有限公司及子公司合併資產總額之 3.91%、合併負債總額之 4.63%及合併營業收入之 3.75%。

本會計師係依照「會計師查核簽證財務報表規則」及中華民國一般公認審計準則規劃並執行查核工作，以合理確信合併財務報表有無重大不實表達。此項查核工作包括以抽查方式獲取合併財務報表所列金額及所揭露事項之查核證據、評估公司管理階層編製合併財務報表所採用之會計原則及所作之重大會計估計，暨評估合併財務報表整體之表達。本會計師相信此項查核工作及其他會計師之查核報告可對所表示之意見提供合理之依據。



資誠

依本會計師之意見，基於本會計師之查核結果及其他會計師之查核報告，第一段所述合併財務報表在所有重大方面係依照「證券發行人財務報告編製準則」及中華民國一般公認會計原則編製，足以允當表達正新橡膠工業股份有限公司及其子公司民國 101 年 12 月 31 日及民國 100 年 12 月 31 日之財務狀況，暨民國 101 年 1 月 1 日至 12 月 31 日及民國 100 年 1 月 1 日至 12 月 31 日之經營成果與現金流量。

正新橡膠工業股份有限公司自民國 102 年 1 月 1 日起採用金融監督管理委員會認可之國際財務報導準則、國際會計準則、解釋及解釋公告(IFRSs)及於民國 102 年適用之「證券發行人財務報告編製準則」編製正新橡膠工業股份有限公司及其子公司之合併財務報表。正新橡膠工業股份有限公司依前行政院金融監督管理委員會民國 99 年 2 月 2 日金管證審字第 0990004943 號函規定，於附註十三所揭露採用 IFRSs 之相關資訊，其所依據之 IFRSs 規定可能有所改變，因此採用 IFRSs 之影響亦可能有所改變。

資 誠 聯 合 會 計 師 事 務 所

張志安

張志安



會計師

吳德豐

吳德豐



前行政院金融監督管理委員會證券期貨局
核准簽證文號：金管證六字第 0960042326 號
前財政部證券暨期貨管理委員會
核准簽證文號：(88)台財證(六)第 19498 號

中 華 民 國 1 0 2 年 3 月 2 6 日


 正新橡膠工業股份有限公司及子公司
 合併資產負債表
 民國101年及100年12月31日

單位：新台幣仟元

資 產	101 年 12 月 31 日		100 年 12 月 31 日	
	金 額	%	金 額	%
流動資產				
1100 現金及約當現金	\$ 15,611,781	11	\$ 18,603,928	13
1310 公平價值變動列入損益之金融資產 - 流動	35	-	-	-
1320 備供出售金融資產 - 流動	100,341	-	88,294	-
1120 應收票據淨額	1,755,549	1	2,082,143	2
1140 應收帳款淨額	7,987,138	5	8,478,721	6
1150 應收帳款 - 關係人淨額	137,409	-	153,927	-
1190 其他金融資產 - 流動	193,758	-	404,315	-
120X 存貨	20,121,767	13	20,527,592	14
1260 預付款項	808,232	1	833,801	1
1286 遞延所得稅資產 - 流動	134,998	-	113,476	-
1298 其他流動資產 - 其他	1,836,684	1	1,988,250	1
11XX 流動資產合計	<u>48,687,692</u>	<u>32</u>	<u>53,274,447</u>	<u>37</u>
基金及投資				
1480 以成本衡量之金融資產 - 非流動	76,315	-	172,361	-
1421 採權益法之長期股權投資	155,671	-	159,418	-
1440 其他金融資產 - 非流動	372,906	-	419,953	1
14XX 基金及投資合計	<u>604,892</u>	<u>-</u>	<u>751,732</u>	<u>1</u>
固定資產				
成本				
1501 土地	3,390,169	2	3,148,734	2
1521 房屋及建築	30,344,430	20	20,603,494	14
1531 機器設備	71,678,246	48	59,565,962	42
1545 試驗設備	2,674,135	2	2,579,663	2
1551 運輸設備	903,660	1	827,001	1
1561 辦公設備	395,296	-	291,341	-
1681 其他設備	14,209,503	9	12,026,057	8
15X8 重估增值	1,177,434	1	1,177,501	1
15XY 成本及重估增值	<u>124,772,873</u>	<u>83</u>	<u>100,219,753</u>	<u>70</u>
15X9 減：累計折舊	(43,645,483)	(29)	(38,147,044)	(27)
1599 減：累計減損	(14,577)	-	(14,577)	-
1670 未完工程及預付設備款	15,361,810	10	21,151,654	15
15XX 固定資產淨額	<u>96,474,623</u>	<u>64</u>	<u>83,209,786</u>	<u>58</u>
無形資產				
1780 其他無形資產	4,121,127	3	4,338,269	3
17XX 無形資產合計	<u>4,121,127</u>	<u>3</u>	<u>4,338,269</u>	<u>3</u>
其他資產				
1800 出租資產	116,022	-	116,990	-
1888 其他資產 - 其他	1,086,416	1	1,094,340	1
18XX 其他資產合計	<u>1,202,438</u>	<u>1</u>	<u>1,211,330</u>	<u>1</u>
1XXX 資產總計	<u>\$ 151,090,772</u>	<u>100</u>	<u>\$ 142,785,564</u>	<u>100</u>

(續次頁)


 正新橡膠工業股份有限公司及子公司
 合併資產負債表
 民國101年及100年12月31日

單位：新台幣仟元

	101 年 12 月 31 日			100 年 12 月 31 日		
	金	額	%	金	額	%
負債及股東權益						
流動負債						
2100	短期借款	\$ 14,048,696	9	\$ 14,080,608	10	
2180	公平價值變動列入損益之金融負債 - 流動	51,964	-	36,211	-	
2120	應付票據	109,153	-	124,393	-	
2140	應付帳款	8,432,061	6	8,660,944	6	
2160	應付所得稅	1,693,712	1	1,781,480	1	
2170	應付費用	4,034,584	3	3,310,334	2	
2228	其他應付款 - 其他	2,252,459	1	2,160,150	2	
2270	一年或一營業週期內到期長期負債	7,558,969	5	6,022,522	4	
2298	其他流動負債 - 其他	1,282,298	1	1,142,030	1	
21XX	流動負債合計	39,463,896	26	37,318,672	26	
長期負債						
2410	應付公司債	5,500,000	4	7,000,000	5	
2420	長期借款	39,141,571	26	43,452,979	30	
24XX	長期負債合計	44,641,571	30	50,452,979	35	
各項準備						
2510	土地增值稅準備	514,733	-	514,733	-	
25XX	各項準備合計	514,733	-	514,733	-	
其他負債						
2810	應計退休金負債	448,733	-	429,006	-	
2860	遞延所得稅負債 - 非流動	1,064,912	1	1,144,139	1	
2888	其他負債 - 其他	1,529,856	1	664,633	1	
28XX	其他負債合計	3,043,501	2	2,237,778	2	
2XXX	負債總計	87,663,701	58	90,524,162	63	
股東權益						
股本						
3110	普通股股本	28,186,222	19	24,724,756	17	
資本公積						
3220	庫藏股票交易	9,772	-	9,772	-	
3240	處分資產增益	42,804	-	42,804	-	
3260	長期投資	39,609	-	75,358	-	
保留盈餘						
3310	法定盈餘公積	6,632,195	4	5,778,547	4	
3350	未分配盈餘	26,199,852	17	18,082,402	13	
股東權益其他調整項目						
3420	累積換算調整數	1,205,851	1	2,536,220	2	
3430	未認為退休金成本之淨損失	(289,563)	-	(265,851)	-	
3450	金融商品之未實現損益	(3,013)	-	(14,796)	-	
3460	未實現重估增值	856,268	1	856,268	-	
361X	母公司股東權益合計	62,879,997	42	51,825,480	36	
3610	少數股權	547,074	-	435,922	1	
3XXX	股東權益總計	63,427,071	42	52,261,402	37	
重大承諾事項及或有負債(附註五及七)						
負債及股東權益總計						
		\$ 151,090,772	100	\$ 142,785,564	100	

請參閱後附合併財務報表附註暨資誠聯合會計師事務所
張志安、吳德豐會計師民國102年3月26日查核報告。

董事長：羅結



經理人：陳榮華

77



會計主管：羅永勵



正新橡膠工業股份有限公司及子公司

合併損益表

民國101年及100年1月1日至12月31日

單位：新台幣仟元
(除每股盈餘為新台幣元外)

項目	101 年 度		100 年 度	
	金 額	%	金 額	%
營業收入				
4110 銷貨收入	\$ 131,785,412	101	\$ 121,253,943	101
4170 銷貨退回及折讓	(1,516,039)	(1)	(1,293,327)	(1)
4000 營業收入合計	130,269,373	100	119,960,616	100
營業成本				
5110 銷貨成本	(99,601,274)	(76)	(98,867,484)	(82)
5910 營業毛利	30,668,099	24	21,093,132	18
營業費用				
6100 推銷費用	(6,165,191)	(5)	(5,265,552)	(4)
6200 管理及總務費用	(3,092,764)	(2)	(2,281,687)	(2)
6300 研究發展費用	(2,291,664)	(2)	(1,931,174)	(2)
6000 營業費用合計	(11,549,619)	(9)	(9,478,413)	(8)
6900 營業淨利	19,118,480	15	11,614,719	10
營業外收入及利益				
7110 利息收入	212,559	-	310,074	-
7121 採權益法認列之投資收益	15,676	-	17,560	-
7130 處分固定資產利益	44,693	-	-	-
7160 兌換利益	1,052,131	1	18,680	-
7480 什項收入	402,543	-	298,020	-
7100 營業外收入及利益合計	1,727,602	1	644,334	-
營業外費用及損失				
7510 利息費用	(1,268,521)	(1)	(1,162,006)	(1)
7522 其他投資損失	(18,842)	-	-	-
7530 處分固定資產損失	-	-	(86,236)	-
7650 金融商品評價損失	(15,681)	-	(35,755)	-
7880 什項支出	(156,674)	-	(112,209)	-
7500 營業外費用及損失合計	(1,459,718)	(1)	(1,396,206)	(1)
7900 繼續營業單位稅前淨利	19,386,364	15	10,862,847	9
8110 所得稅費用	(3,419,341)	(3)	(2,275,531)	(2)
9600XX 合併總損益	\$ 15,967,023	12	\$ 8,587,316	7
歸屬於：				
9601 合併淨損益	\$ 15,894,030	12	\$ 8,536,484	7
9602 少數股權損益	72,993	-	50,832	-
	\$ 15,967,023	12	\$ 8,587,316	7
	稅 前	稅 後	稅 前	稅 後
基本每股盈餘				
9750 本期淨利	\$ 6.16	\$ 5.64	\$ 3.32	\$ 3.03
稀釋每股盈餘				
9850 本期淨利	\$ 6.15	\$ 5.63	\$ 3.32	\$ 3.02

請參閱後附合併財務報表附註暨資誠聯合會計師事務所
張志安、吳德豐會計師民國102年3月26日查核報告。

董事長：羅結



經理人：陳榮華

78



會計主管：羅永勳



正新橡膠工業股份有限公司及子公司
合併股東權益變動表
民國100年及100年1月1日至12月31日



單位：新台幣仟元

	普通股股本	資本公積	法定盈餘公積	未分配盈餘	累積換算調整數	未認列為退休金成本之淨損失	金融商品之未實現損益	未實現重估增值	少數股權	合計
100 年										
100年1月1日餘額	\$ 20,603,963	\$ 92,185	\$ 4,747,046	\$ 18,819,005	(\$ 67,599)	(\$ 257,905)	\$ 8,012	\$ 856,268	\$ 380,189	\$ 45,181,164
99年度盈餘分配及指撥(註)										
法定盈餘公積	-	-	1,031,501	(1,031,501)	-	-	-	-	-	-
現金股利	-	-	-	(4,120,793)	-	-	-	-	-	(4,120,793)
股票股利	4,120,793	-	-	(4,120,793)	-	-	-	-	-	-
100年度合併總損益	-	-	-	8,536,484	-	-	-	-	50,832	8,587,316
依持股比例認列子公司備供出售金融商品未實現損益	-	-	-	-	-	-	(20,250)	-	(626)	(20,876)
依持股比例認列子公司未依持股比例認列轉列資本公積	-	35,749	-	-	-	-	-	-	-	35,749
依持股比例認列子公司未認列為退休金成本之淨損失	-	-	-	-	-	(369)	-	-	-	(369)
累積換算調整數之變動	-	-	-	-	2,603,819	-	-	-	-	2,603,819
備供出售金融資產未實現損益	-	-	-	-	-	-	(2,558)	-	-	(2,558)
未認列為退休金成本之淨損失	-	-	-	-	-	(7,577)	-	-	-	(7,577)
少數股權股東權益變動數	-	-	-	-	-	-	-	-	5,527	5,527
100年12月31日餘額	<u>\$ 24,724,756</u>	<u>\$ 127,934</u>	<u>\$ 5,778,547</u>	<u>\$ 18,082,402</u>	<u>\$ 2,536,220</u>	<u>(\$ 265,851)</u>	<u>(\$ 14,796)</u>	<u>\$ 856,268</u>	<u>\$ 435,922</u>	<u>\$ 52,261,402</u>
101 年										
101年1月1日餘額	\$ 24,724,756	\$ 127,934	\$ 5,778,547	\$ 18,082,402	\$ 2,536,220	(\$ 265,851)	(\$ 14,796)	\$ 856,268	\$ 435,922	\$ 52,261,402
100年度盈餘分配及指撥(註)										
法定盈餘公積	-	-	853,648	(853,648)	-	-	-	-	-	-
現金股利	-	-	-	(3,461,466)	-	-	-	-	-	(3,461,466)
股票股利	3,461,466	-	-	(3,461,466)	-	-	-	-	-	-
101年度合併總損益	-	-	-	15,894,030	-	-	-	-	72,993	15,967,023
依持股比例認列子公司備供出售金融商品未實現損益	-	-	-	-	-	-	8,546	-	256	8,802
依持股比例認列子公司未依持股比例認列轉列資本公積	-	(35,749)	-	-	-	-	-	-	-	(35,749)
依持股比例認列子公司未認列為退休金成本之淨損失	-	-	-	-	-	(1,510)	-	-	-	(1,510)
累積換算調整數之變動	-	-	-	-	(1,330,369)	-	-	-	-	(1,330,369)
備供出售金融資產未實現損益	-	-	-	-	-	-	3,237	-	-	3,237
未認列為退休金成本之淨損失	-	-	-	-	-	(22,202)	-	-	-	(22,202)
少數股權股東權益變動數	-	-	-	-	-	-	-	-	37,903	37,903
101年12月31日餘額	<u>\$ 28,186,222</u>	<u>\$ 92,185</u>	<u>\$ 6,632,195</u>	<u>\$ 26,199,852</u>	<u>\$ 1,205,851</u>	<u>(\$ 289,563)</u>	<u>(\$ 3,013)</u>	<u>\$ 856,268</u>	<u>\$ 547,074</u>	<u>\$ 63,427,071</u>

註：99年度董監酬勞 278,505 仟元及員工紅利 185,670 仟元已於損益表中扣除。
100年度董監酬勞 230,485 仟元及員工紅利 153,657 仟元已於損益表中扣除。

請參閱後附合併財務報表附註暨資誠聯合會計師事務所張志安、吳德豐會計師民國102年3月26日查核報告。

董事長：羅結



經理人：陳榮華



會計主管：羅永勵



正新橡膠工業股份有限公司及子公司
 合併現金流量表
 民國101年及100年1月1日至12月31日



單位：新台幣仟元

	101 年 度	100 年 度
營業活動之現金流量		
合併總損益	\$ 15,967,023	\$ 8,587,316
調整項目		
折舊費用	7,021,892	5,972,250
出租資產折舊費用	968	803
各項攤提(含土地使用權)	590,264	615,297
備抵呆帳轉列收入數	(17,323)	(12,847)
金融商品評價損失	15,681	35,755
處分備供出售金融資產利益	(326)	(223)
處分投資利益	(42,858)	-
其他投資損失	18,842	-
存貨跌價損失(迴升利益)	26,700	(28,566)
存貨報廢損失	696	3,201
存貨盤盈	(9,862)	(8,228)
依權益法評價之現金股利收現數	5,000	15,000
採權益法認列長期股權投資收益	(15,676)	(17,560)
處分固定資產(利益)損失	(44,693)	86,236
固定資產減損回升利益	-	(121)
應付短期票券折價攤銷數	(200)	-
匯率影響數	(42,292)	(34,186)
資產及負債科目之變動		
公平價值變動列入損益之金融商品淨變動數	35	456
應收票據淨額	326,594	(1,390,277)
應收帳款淨額	508,906	(2,304,460)
應收帳款-關係人淨額	16,518	(22,438)
其他金融資產-流動	210,558	85,526
存貨	388,291	(5,281,755)
預付款項	25,569	(144,645)
其他流動資產-其他	151,566	(1,059,994)
應付票據	(15,240)	(34,225)
應付帳款	(228,883)	1,389,765
應付所得稅	(87,768)	(357,550)
應付費用	314,250	372,991
其他應付款-其他	391,076	110,558
其他流動負債-其他	853,140	534,993
遞延所得稅負債-非流動	373,556	(161,305)
其他負債-其他	140,267	(526,839)
應計退休金負債	19,727	26,600
營業活動之淨現金流入	<u>26,861,998</u>	<u>6,451,528</u>

(續次頁)

正新橡膠工業股份有限公司及子公司
合併現金流量表
民國101年及100年1月1日至12月31日



單位：新台幣仟元

	101 年 度	100 年 度
投資活動之現金流量		
備供出售金融資產-流動增加	(\$ 20,000)	(\$ 40,000)
處分備供出售金融資產-流動價款	20,326	20,223
處分以成本衡量之金融資產價款	122,512	-
以成本衡量之金融資產減資退回股款	1,298	1,443
質押定期存款減少	13,527	29,441
其他金融資產-非流動減少(增加)	35,820	(25,770)
處分固定資產價款	1,343,209	977,875
購置固定資產現金支付數	(24,514,080)	(27,272,007)
存出保證金減少	(2,300)	(253,050)
土地使用權增加	(17,952)	-
其他資產-其他增加	(561,412)	(2,274,453)
投資活動之淨現金流出	(23,579,052)	(28,836,298)
融資活動之現金流量		
短期借款淨(減少)增加數	(531,712)	7,484,656
應付短期票券增加數	500,000	-
長期借款本期舉借數	14,505,447	33,602,431
長期借款本期償還數	(16,383,608)	(15,164,525)
存入保證金增加	12,084	117,194
發放現金股利	(3,461,466)	(4,120,793)
融資活動之淨現金(流出)流入	(5,359,255)	21,918,963
匯率影響數	42,292	34,186
匯率變動數	(958,130)	3,327,225
本期現金及約當現金(減少)增加	(2,992,147)	2,895,604
期初現金及約當現金餘額	18,603,928	15,708,324
期末現金及約當現金餘額	\$ 15,611,781	\$ 18,603,928
現金流量資訊之補充揭露		
本期支付利息(不含利息資本化)	\$ 1,465,505	\$ 1,199,412
本期支付所得稅	\$ 3,110,368	\$ 2,761,766
僅有部分現金支出之投資活動		
固定資產本期增添數	\$ 24,625,313	\$ 27,314,116
期初應付設備款	1,266,557	1,224,448
期末應付設備款	(1,377,790)	(1,266,557)
購置固定資產現金支付數	\$ 24,514,080	\$ 27,272,007

請參閱後合併財務報表附註暨資誠聯合會計師事務所
張志安、吳德豐會計師民國102年3月26日查核報告。

董事長：羅結



經理人：陳榮華



會計主管：羅永勵



2013年5月2日

發文字號：(一〇二)信評字第106號
正新橡膠工業股份有限公司

主旨：正新橡膠工業股份有限公司102年度第1期無擔保普通公司債信用評等結果如說明

中華信用評等公司(以下簡稱「中華信評」)依據貴公司之要求對以上所提之正新橡膠工業股份有限公司102年度第1期無擔保普通公司債授予「twA」長期債務發行信用評等。

債券種類 無擔保普通公司債
金額 上限新台幣50億元
評等 twA

本封信函代表中華信評同意貴公司可依適用之法律與規定，向相關機構與個人傳達以上評等結果。惟關於此傳達評等結果之許可(不包括對受到適當保密協議約束之專業顧問的傳達)，僅在中華信評已將評等結果公布於 www.taiwanratings.com/tw 網站上後始正式生效。任何由貴公司或貴公司委任機構於任何網站上的評等結果傳達必須包括該評等結果的完整評等報告，並包括所有的評等結果更新(如適用)。

為維持此評等，中華信評必須收到中華信評評等服務評等條款和條件中所指的所有資訊。貴公司瞭解，中華信評的信用評等監視過程，有賴貴公司、貴公司委任機構，或貴公司顧問所提供與評等有關資訊的正確性、及時性與完整性，以及持續提供重要資訊。請將所有資訊以電子檔案型式傳送至：raymond_hsu@taiwanratings.com.tw。任何無法以電子檔案型式或未被張貼於適當網站之資訊，請將紙本寄送至：台北市110信義區信義路五段7號台北101大樓49樓A室，中華信用評等公司，轉：企業評等部。

本評等結果受以下所附之中華信評評等服務評等條款和條件之規範。

中華信評很高興有機會為貴公司提供評等意見。欲取得更多訊息，請參考中華信評網站 www.taiwanratings.com/tw。若貴公司有任何問題，請與中華信評聯絡。感謝貴公司選擇中華信評。

順頌商祺

中華信用評等公司
評等分析聯絡人
姓名：許智清



正新橡膠工業股份有限公司



董事長：羅結

