

股票代碼：2351

SDI CORPORATION
2012 ANNUAL REPORT

101 年年報

順德工業股份有限公司

刊印日期：中華民國一〇二年四月三十日

查詢年報網址：<http://newmops.twse.com.tw>

公司年報網址：<http://www.sdi.com.tw>

❖ 本公司發言人：陳朝興
職稱：副總經理
代理發言人：黃瑞杰
職稱：協理
聯絡電話：(04)738-3991
電子郵件信箱：Stock@email.sdi.com.tw

❖ 公司地址、電話
總公司地址：彰化市大竹里彰南路二段 260 號
電話：(04)738-3991
網址：http://www.sdi.com.tw
南投廠：南投市南崗工業區新興里成功三路 323 號
電話：(049)225-7790

❖ 辦理股票過戶機構
名稱：群益金鼎證券股份有限公司
地址：台北市大安區敦化南路二段 97 號 B2
電話：(02)2702-3999
網址：http://www.capital.com.tw

❖ 一〇一〇年度財務報告簽證會計師
會計師：楊貞瑜、林明壽
事務所：鼎信聯合會計師事務所
地址：彰化市中興路 130 號 3F
電話：(04)726-2722
電子郵件信箱：a110@dkcpa.com.tw

❖ 海外有價證券掛牌買賣之交易場所名稱及查詢該海外有價證券資訊之
方式：無。

❖ 公司網址：http://www.sdi.com.tw

目 錄

頁 數

壹、致股東報告書	01~02
貳、公司簡介	03
參、公司治理報告	04~20
肆、募資情形	21~25
伍、營運概況	26~31
陸、財務概況	32~73
柒、財務狀況及經營結果之檢討分析與風險事項	73~76
捌、特別記載事項	77~79

壹、致股東報告書

一、有關一〇一年度營業結果、未來公司發展策略、受到外部競爭環境、法規環境及總體經營環境之影響報告

各位敬愛的股東女士、先生：

本公司在全體同仁戮力改善獲利的經營下，已順利完成 2012 年之營運。雖然世界主要經濟體未見復甦榮景，但順德工業集團仍致力多元分工的經營與完善垂直整合的製程，並專注於客戶的專業服務及最適的供應關係來尋求共同成長。

2012 年延續前一年度歐債與金融市場的動盪不安，國內外經濟環境仍顯低迷，雖然各國央行努力營造寬鬆貨幣，卻造成黃金帶動的各種主要原物料、民生物資與電價等經營成本的上漲，需求的減緩已使得電子部門的營收衰退及生產成本額外負擔，但由於在營運策略上慎選利基產品、靈活的採購策略及積極應對量價關係的存貨管理，而相對讓獲利有明顯增加；至於文具事業部門則持續創新產品與發展自有品牌而使整體獲利維持水準；此外，關係企業德輝科技、朝新金屬及轉投資之江蘇廠的營運也在諸多產經不利因素影響下，仍能有獲利的表現。總計順德 2012 年營業額逾 67.5 億元，集團合併營收 87.5 億元較前一年呈現衰退；稅前獲利為 3.34 億元，每股稅後盈餘為 1.56 元均較前一年度大幅成長。

2012 年集團的營收雖未能繼續成長但獲利已較去年有效增加，主要係電子事業規避匯率及銅價等不利的風險有顯著成效。經營團隊針對產品予以重組分類，以利基產品優先接單，非利基者則與客戶協商規格或調漲價格來確保合理毛利；更藉由多源的採購與雙贏的議價能力，並提升自製材料的產能等努力，來達到縮短交期與降低加工成本；而重視庫存水位採取果斷的增補或迅速的去化存貨措施，皆是減輕營運負荷與增進利潤的行動，相信這些深度淬鍊的正確作為，將讓電子事業的業務版圖更加開拓及優勢競爭的地位更加鞏固；而在五金文具事業方面，則因自有品牌的市佔率不斷提高且優質產品陸續推出並取得使用者的認同，使得銷售能有成長且可因應各項成本的上漲，維繫較佳獲利的來源與實現重研發、重創新的願景。

面對 2013 年，順德仍將憑著穩健的集團多元基礎繼續向前邁進。目前在兩岸三地多個工廠的布局下，絕對能提供更為完整的服務和無可挑剔的品質。我們更期許自己無論在文具或電子事業都能立足台灣、放眼世界，利用專業技術做出適合全球性，甚至能符合不同國家需求的產品；此外，我們也力求無門檻的突破和精進，只要是對環境保護或人類福祉有益的精密工業，都將是順德勇於付出與盡心研發的方向。希望各位股東女士、先生能繼續支持與協助，我們相信，以誠信原則為本，結合順德集團所研發、創新的高度專業及技術，絕對能為下一個 60 年打造更卓越的新視野與更美好的未來。

董事長：陳朝雄

101 年預算執行情形與財務收支及獲利能力分析、研究發展狀況檢討：

單位：新台幣仟元

項 目	101 年度	100 年度	增減率
營業收入	6,755,471	7,759,211	(12.94%)
營業毛利	626,536	448,768	39.61%
營業費用	411,161	393,747	4.42%
營業淨利	215,375	55,021	291.44%
稅後淨利	278,907	147,930	88.54%
每股純益(元)	1.56	0.83	87.95%
股東權益報酬率	7.41%	4.00%	85.25%
純益率	4.13%	1.91%	116.23%
資產報酬率	3.83%	2.15%	78.14%
研發經費	111,637	102,172	9.26%

註：101 年度未對外編製財務預測。

二、一〇二年度營業計劃概要

(一)在電子生產及行銷方面：

- 1.半導體導線架在經歷過 2012 年的緩慢復甦，今年初以來已經可感受到較強的景氣復甦信號。相關資訊產品及汽車市場由於亞洲市場帶動，仍然維持不錯的成長，因此預計今年開始的半導體導線架將較去年成長。
- 2.因應功率型導線架的製程整合，與日本三菱伸銅技術合作的異型材材料的成型加工，已於去年中量產，將依原計畫提昇產能，可有效縮短交期及減少庫存，並提升功率導線架競爭力。
- 3.LED 在大尺寸 LCD TV 及顯示器背光的滲透率在 2012 年已達 70%，預計今年將達到 90%的滲透率。為因應高階 TV 需求，將持續擴產高亮度及高可靠度的 EMC LED。另外針對平板、手機背光的需求，也同步配合客戶開發高亮度 SIDE VIEW LED。

(二)在五金文具生產及行銷方面：

- 1.回顧 2012 年 SDI 在 10 號省力型釘書機上獲得日本兩家大商社的大量訂單，已在去年底及今年初開始出貨，此外，雙主修修正帶在台灣及海外市場也深受好評，銷售量較 2011 年成長一倍以上；新產品手動快削鉛筆器也獲得日本客戶大量訂單，歐洲的訂單也正洽談中。
- 2.新產品方面，今年除了繼續推廣去年開發的手動及電動削筆機外，將再加入與客戶共同開發的六款新美工刀及可換式的黏貼帶；在修正帶方面 10 米按鍵式將改款，預計銷售量將再往上提升。
- 3.在釘書機銷售方面，美國市場去年成長 15%左右，今年將再與客戶共同開發一款具有相當創新的釘書機，在自有品牌方面也將再推出一款迷你可釘 40 張紙的 3 號釘書機，釘書機的銷售成長將更加穩固。

(三)預期銷售數量及其依據：

本公司 102 年度預計之銷售數量，因國際景氣逐步復甦，將較前一年度增加；另轉投資之順德(江蘇)、朝新金屬及德輝科技等子公司，預計 102 年營運仍呈成長，將持續挹注母公司之投資收益。

貳、公司簡介

一、設立日期：民國五十六年十月十七日

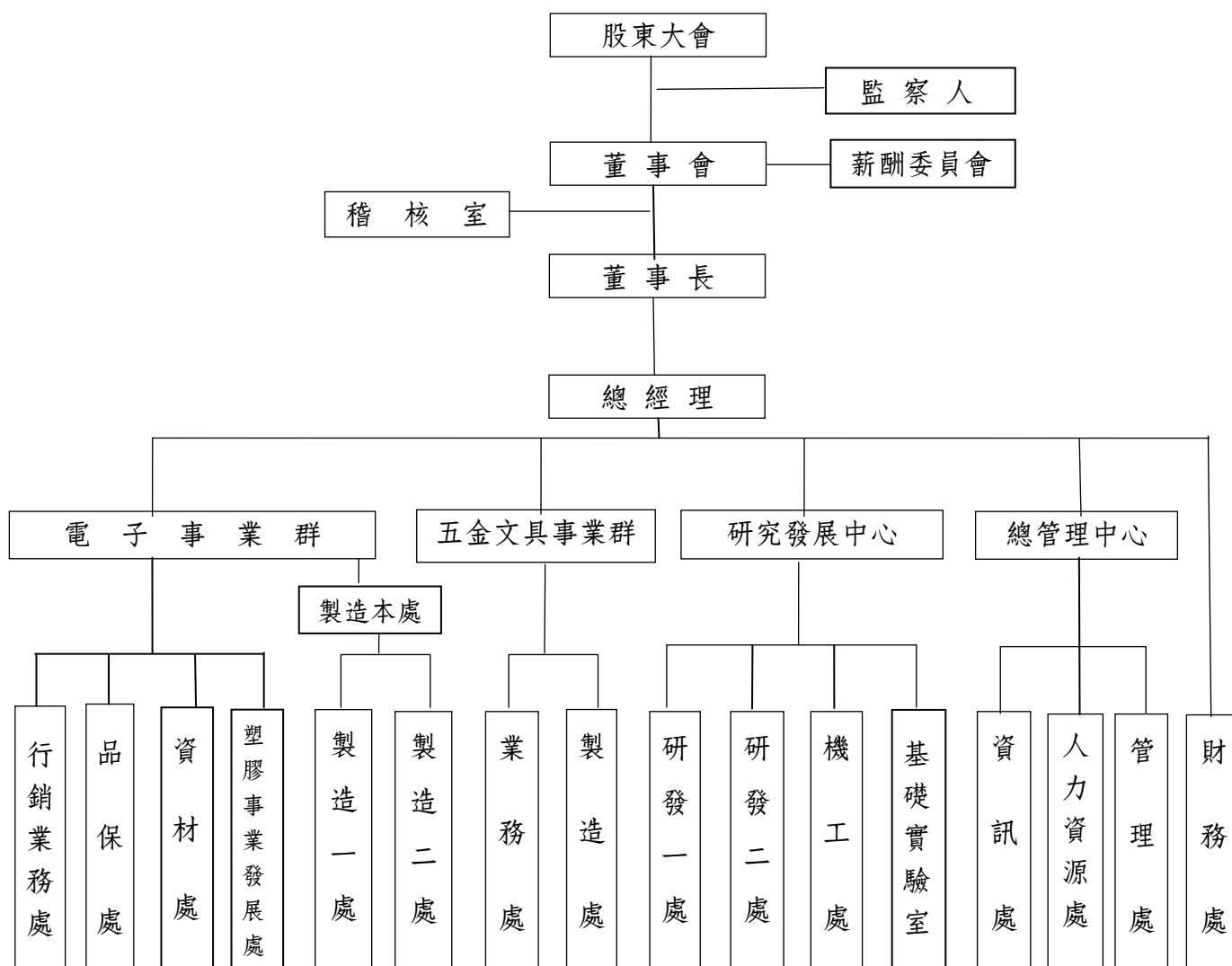
二、公司沿革

1953年	陳水錦先生創立順德製造所，製造鉛筆刀，廠房 20 平方公尺，員工 6 人，資本額新台幣參仟元。
1961年02月	遷廠彰化市南校街，擴建廠房 80 平方公尺，員工 12 人，資本額新台幣壹萬伍仟元。
1967年10月	公司改組為股份有限公司，成立『順德工業股份有限公司』，由陳水錦先生擔任董事長，設立資本額為新台幣參拾萬元。
1968年01月	大埔路新廠開工，廠地 1,485 平方公尺，電力設備 115KW，裝置熱處理設備一套，並由日本引進高碳鋼材自製刀片。
1968年04月	董事長陳水錦先生逝世，由陳朝樑先生擔任董事長。
1969年01月	聘陳朝雄先生任總經理。
1973年08月	公司遷大竹新廠，廠地 15,800 平方公尺，廠房 3,750 平方公尺，增資為新台幣壹仟萬元。
1978年12月	增資為新台幣參仟萬元，引進各式精密製造設備，開發精密連續沖模。
1983年01月	增資為新台幣陸仟萬元，經濟部核准策略性工業擴充計劃，成立電子事業部門，生產半導體導線架及 IC 插座等。
1984年04月	IBM38 型電腦裝機完成，開始進入電腦化管理。
1986年02月	增資為新台幣壹億元，經濟部核准第二期電子策略性工業擴充計劃。
1987年12月	大型積體電路導線架 PLCC 44L 開發成功。
1988年08月	購置南崗工業區用地 38,000 平方公尺。
1989年03月	成立轉投資事業『朝新金屬股份有限公司』，並於 1990 年 4 月開工。
1990年01月	取得電子廠保稅工廠執照。
1993年07月	增資發行新股暨補辦公開發行，資本額增加為新台幣 35,987 萬元。
1994年07月	通過“經濟部商品檢驗局” ISO 9001(CNS 2681) 品質系統認可登錄
1996年04月	於臺灣證券交易所電子類股掛牌上市。
1997年08月	成立轉投資事業「德輝科技股份有限公司」。
1997年10月	經濟部投審會核准間接投資大陸案，成立 SHUEN DER(B.V.)CORPORATION 轉投資順德工業(江蘇)有限公司。
1998年12月	增資大陸廠投資總額為美金 1,160 萬元，並完成 36,000 平方米之廠房建設及生產設備試車完成。
1999年05月	通過 UL QS-9000 品質認證系統。
1999年09月	增資大陸廠投資總額為美金 1,760 萬元。
2000年07月	董事長陳朝樑先生退休，由陳朝雄先生擔任董事長並兼任總經理。
2000年09月	台灣 Oracle ERP 系統正式上線，開啟資訊應用新紀元。
2001年07月	順德江蘇廠 Oracle ERP 系統上線成功。
2003年10月	SDI 創立 50 週年感恩系列活動。
2003年10月	增資大陸廠投資總額為美金 2,000 萬元。
2004年01月	通過 BSI ISO-14001 EMS 環境管理系統認證。
2004年08月	通過 TS16949 品質管理系統認證。
2005年01月	電子簽核協同作業系統正式上線。
2005年10月	增資大陸廠投資總額為美金 2,300 萬元。
2006年07月	產品生命週期管理系統(PLM)三階段導入完成，全面上線。
2007年04月	通過 BSI OHSAS18001 職業安全衛生管理系統認證。
2007年10月	取得海關策略聯盟證書。
2007年12月	大陸廠盈餘轉增資美金 700 萬元，實收資本額增加為美金 3,000 萬元。
2008年03月	數位學習系統正式上線。
2009年07月	商業智慧(B.I)系統、SDC 電子簽核系統及 CSM 考勤系統正式上線。
2009年07月	通過 IECQ HSPM QC080000 有害物質流程管理系統證書。
2010年07月	辦理私募普通股 4,667 萬元，資本額增加為新台幣 17.82 億元。
2011年01月	南投廠及轉投資事業「德輝科技股份有限公司」取得保稅工廠執照。
2012年03月	大陸廠盈餘轉增資美金 500 萬元，實收資本額增加為美金 3,500 萬元。
2012年12月	發行限制員工權利新股，資本額增加為新台幣 18.02 億元。

參、公司治理報告

一、公司組織

(一)組織結構



(二)主要部門職掌說明

主要部門別	經營業務
稽核室	負責內部稽核規劃、執行與追蹤，提供改善建議，確保內部控制制度有效執行
電子事業群	負責電子產品之採購、生產製造與銷售
五金文具事業群	負責五金文具產品之採購、生產製造與銷售
研究發展中心	負責新產品、新技術及模具之研發與模治具製作
總管理中心	負責經營管理、事務合理化、專案推動、新事業規劃、人力資源規劃及資訊管理
財務處	負責財務規劃、資金管理與調度、會計帳務、股務及預算管理

二、董事、監察人、總經理、副總經理、協理、各部門及分支機構主管資料

(一)董事、監察人資料

102年4月27日

職稱	姓名	選(就)任日期	任期	初次選任日期	選任時持有股份		現在持有股數		配偶、未成年子女現在持有股份		利用他人名義持有股份	
					股數	持股比率	股數	持股比率	股數	持股比率	股數	持股比率
董事長	陳朝雄	101.06.28	3年	56.10.17	9,945,794	5.52%	9,945,794	5.52%	1,373,376	0.76%	—	—
董事	陳朝明	101.06.28	3年	92.06.25	3,498,707	1.94%	3,409,707	1.89%	1,856,448	1.03%	—	—
董事	陳昭宏	101.06.28	3年	98.06.25	165,406	0.09%	165,406	0.09%	0	0.00%	—	—
董事	陳介玄	101.06.28	3年	92.06.25	0	0.00%	0	0.00%	0	0.00%	—	—
董事	鍾從定	101.06.28	3年	95.06.23	0	0.00%	0	0.00%	0	0.00%	—	—
監察人	謝勝彥	101.06.28	3年	83.02.19	121,632	0.07%	121,632	0.07%	0	0.00%	—	—
監察人	陳淑櫻	101.06.28	3年	101.06.28	1,500,000	0.83%	1,480,000	0.82%	0	0.00%	—	—

職稱	姓名	主要經(學)歷	目前兼任本公司及其他公司之職務	具配偶或二親等以內關係之其他主管、董事或監察人		
				職稱	姓名	關係
董事長	陳朝雄	省立彰化高商 經濟部科技顧問室顧問 金屬工業發展中心技術諮詢委員 台灣區模具工業同業公會常務理事	順德工業(股)公司總經理 朝新金屬工業(股)公司董事長兼總經理 德輝科技(股)公司董事長 SHUEN DER (B.V.I.)CORPORATION 代表人	董事 監察人	陳朝明 陳淑櫻	二親等
董事	陳朝明	彰化師範大學會計學系碩士 台灣區教育用品工業同業公會常務理事	順德工業(股)公司副總經理 順德工業(江蘇)有限公司董事長兼總經理 朝新金屬工業(股)公司監察人 德輝科技(股)公司董事	董事長 監察人	陳朝雄 陳淑櫻	二親等
董事	陳昭宏	大同工學院機械所碩士	順德工業(股)公司協理	—	—	—
董事	陳介玄	東海大學社會學博士 東海大學社會學系教授 東海大學東亞社會經濟研究中心主任	無	—	—	—
董事	鍾從定	美國丹佛大學國際關係學博士 靜宜大學企管研究所所長 國立雲林科技大學企管系/所 教授	無	—	—	—
監察人	謝勝彥	中國醫藥大學醫學系	無	—	—	—
監察人	陳淑櫻	員林家商高中部	無	董事長 董事	陳朝雄 陳朝明	二親等

(二)董事及監察人獨立性資料

102年4月30日

姓名	是否具有五年以上工作經驗 及下列專業資格			符合獨立性情形(註)										兼任其他 公開發行 公司獨立 董事家 數
	商務、法務、 財務、會計或 公司業務所 須相關科系 之公私立大 專院校講師 以上	法官、檢察官、 律師、會計師或 其他與公司業 務所需之國家 考試及格領有 證書之專門職 業及技術人員	商務、法 務、財 務、會 計或 公司 業務 所 須 之 工 作 經 驗	1	2	3	4	5	6	7	8	9	10	
陳朝雄			✓					✓		✓		✓	✓	—
陳朝明			✓					✓		✓		✓	✓	—
陳昭宏			✓			✓	✓	✓	✓	✓	✓	✓	✓	—
陳介玄	✓			✓		✓	✓	✓	✓	✓	✓	✓	✓	—
鍾從定	✓			✓		✓	✓	✓	✓	✓	✓	✓	✓	—
謝勝彥			✓	✓		✓	✓	✓	✓	✓	✓	✓	✓	—
陳淑櫻			✓	✓		✓		✓	✓	✓		✓	✓	—

註：各董事、監察人於選任前二年及任職期間符合下述各條件者，請於各條件代號下方空格中打“✓”

- (1)非為公司或其關係企業之受僱人。
- (2)非公司或其關係企業之董事、監察人(但如為公司或其母公司、公司直接及間接持有表決權之股份超過百分之五十之子公司之獨立董事者，不在此限)。
- (3)非本人及其配偶、未成年子女或以他人名義持有公司已發行股份總額百分之一以上或持股前十名之自然人股東。
- (4)非前三款所列人員之配偶、二親等以內親屬或三親等以內直系血親親屬。
- (5)非直接持有公司已發行股份總額百分之五以上法人股東之董事、監察人或受僱人，或持股前五名法人股東之董事、監察人或受僱人。
- (6)非與公司有財務或業務往來之特定公司或機構之董事(理事)、監察人(監事)、經理人或持股百分之五以上股東。
- (7)非為公司或關係企業提供商務、法務、財務、會計等服務或諮詢之專業人士、獨資、合夥、公司或機構之企業主、合夥人、董事(理事)、監察人(監事)、經理人及其配偶。但依股票上市或於證券商營業處所買賣公司薪資報酬委員會設置及行使職權辦法第七條履行職權之薪資報酬委員會成員，不在此限。
- (8)未與其他董事間具有配偶或二親等以內之親屬關係。
- (9)未有公司法第30條各款情事之一。
- (10)未有公司法第27條規定以政府、法人或其代表人當選。

(三)總經理、副總經理、協理、各部門及分支機構主管資料

102年4月27日

職稱	姓名	(選)就任日期	持有股份		配偶、未成年子女持有股份		利用他人名義持有股份	
			股數	持股比率	股數	持股比率	股數	持股比例
總經理	陳朝雄	58.01	9,945,794	5.52%	1,373,376	0.76%	—	—
副總經理	陳朝明	89.03	3,409,707	1.89%	1,856,448	1.03%	—	—
副總經理	陳朝興	89.03	2,824,224	1.57%	1,422,598	0.79%	—	—
副總經理	陳維德	96.05	8,689,690	4.82%	377,781	0.21%	—	—
協理	陳昭宏	97.02	165,406	0.09%	0	0.00%	—	—
協理	黃瑞杰	97.02	304	0.00%	0	0.00%	—	—
協理	鄭永志	99.10	106,049	0.06%	0	0.00%	—	—

職稱	姓名	主要經(學)歷	目前兼任其他公司之職務	具配偶或二親等以內關係之經理人		
				職稱	姓名	關係
總經理	陳朝雄	省立彰化高商 經濟部科技顧問室顧問 台灣區模具工業同業工會常務理事	朝新金屬工業(股)公司董事長 兼總經理 德輝科技(股)公司董事長 SHUEN DER (B.V.I.)CORPORATION 代表人	副總經理 副總經理 副總經理	陳朝明 陳朝興 陳維德	二親等 二親等 一親等
副總經理	陳朝明	彰化師範大學會計學系 碩士	順德工業(江蘇)有限公司 董事長兼總經理 朝新金屬工業(股)公司監察人 德輝科技(股)公司董事	總經理 副總經理	陳朝雄 陳朝興	二親等 二親等
副總經理	陳朝興	逢甲大學 自動控制工程系	朝新金屬工業(股)公司董事 德輝科技(股)公司董事 兼總經理	總經理 副總經理	陳朝雄 陳朝明	二親等 二親等
副總經理	陳維德	鹿特丹國際管理學院企業 管理研究所碩士	德輝科技(股)公司監察人	總經理	陳朝雄	一親等
協理	陳昭宏	大同工學院機械所碩士	—	—	—	—
協理	黃瑞杰	彰化師範大學會計學系 碩士	—	—	—	—
協理	鄭永志	彰化師範大學企業管理 系碩士	—	—	—	—

(三)總經理及副總經理之酬金(彙總配合級距揭露姓名方式)

單位：新台幣仟元/仟股

職稱	姓名	薪資(A)		退職退休金(B) (註1)		獎金及特支費等等(C)(註2)		盈餘分配之員工紅利金額(D)(註3)				A、B、C及D等四項總額占稅後純益之比例(%)		取得員工認股憑證數額		取得限制員工權利新股股數		無領取自公司以轉投資業酬
		本公司	財務報告內所有公司	本公司	財務報告內所有公司	本公司	財務報告內所有公司	本公司		財務報告內所有公司		本公司	財務報告內所有公司	本公司	財務報告內所有公司	本公司	財務報告內所有公司	
								現金紅利金額	股票紅利金額	現金紅利金額	股票紅利金額							
總經理	陳朝雄	15,478	16,721	409	409	11,357	13,354	750	—	775	—	10.04	9.31	—	—	420	420	—
副總經理	陳朝明																	
副總經理	陳朝興																	
副總經理	陳維德																	

註1：屬退職退休金費用化之提撥。

註2：包含董事長座車租金合計新台幣1,255仟元；上述費用不包括給付司機之相關報酬計新台幣544仟元。

註3：本公司101年度之盈餘分配數尚未經股東會同意通過，此部份為擬分配之預計數字。

酬金級距表

給付本公司各個總經理及副總經理酬金級距	總經理及副總經理姓名	
	本公司	財務報告內所有公司
低於2,000,000元	—	—
2,000,000元(含)~5,000,000元(不含)	陳朝興	—
5,000,000元(含)~10,000,000元(不含)	陳朝明、陳維德	陳朝明、陳朝興、陳維德
10,000,000元(含)~15,000,000元(不含)	陳朝雄	陳朝雄
總計	4人	4人

(四)配發員工紅利之經理人姓名及配發情形

101年12月31日/單位：新台幣仟元

經理人	職稱	姓名	股票紅利金額	現金紅利金額	總計	總額占稅後純益之比例(%)
		總經理	陳朝雄	—	1,200	1,200
	副總經理	陳朝明				
	副總經理	陳朝興				
	副總經理	陳維德				
	協理	陳昭宏				
	協理	黃瑞杰				
	協理	鄭永志				

註：本公司101年度之盈餘分配數尚未經股東會同意通過，此部份為擬分配之預計數字。

(五)分別比較說明本公司及合併報表所有公司於最近二年度支付本公司董事、監察人、總經理及副總經理酬金總額占稅後純益比例之分析並說明給付酬金之政策、標準與組合、訂定酬金之程序與經營績效及未來風險之關聯性：

年度	支付董事、監察人、總經理及副總經理酬金總額		總額占稅後純益之比例(%)	
	本公司	財務報告內所有公司	本公司	財務報告內所有公司
100	25,561	30,691	17.28%	15.44%
101	34,040	37,687	12.20%	11.23%

本公司支付董事、監察人、總經理及副總經理之酬金係由董事會依其對本公司營運參與之程度及貢獻之價值，並參酌同業通常之水準議定之。

四、公司治理運作情形

(一)董事會運作情形：

最近年度(101年度至年報刊印日)董事會開會 6 次(A)，董事出席情形如下：

職稱	姓名	實際出席次數(B)	委託出席次數	實際出席率(%)【B/A】	備註
董事長	陳朝雄	6	0	100%	連任(1010628 改選)
董事	陳朝明	5	0	83%	連任(1010628 改選)
董事	陳昭宏	6	0	100%	連任(1010628 改選)
董事	陳介玄	5	0	83%	連任(1010628 改選)
董事	鍾從定	4	0	67%	連任(1010628 改選)

其他應記載事項：

一、證交法第 14 條之 3 所列事項暨其他經獨立董事反對或保留意見且有紀錄或書面聲明之董事會議決事項：無。

二、董事對利害關係議案迴避之執行情形：無此情形。

三、當年度及最近年度加強董事會職能之目標(例如設立審計委員會、提昇資訊透明度等)與執行情形評估：本公司經董事會修訂通過「董事會議事規則」，更能有效建立董事會治理制度及健全監督功能並強化管理機能。

(二)審計委員會運作情形或監察人參與董事會運作情形：

- 1.本公司未設置審計委員會。
- 2.監察人參與董事會運作情形資訊

最近年度(101年度至年報刊印日)董事會開會 6 次(A)，監察人出席情形如下：

職稱	姓名	實際列席次數(B)	實際列席率(%)【B/A】	備註
監察人	陳朝鎧	1	100%	解任(1010628 改選)，任職期間董事會開會 1 次
監察人	謝勝彥	5	83%	連任(1010628 改選)
監察人	陳淑櫻	4	80%	新任(1010628 改選)，任職期間董事會開會 5 次

其他應記載事項：

一、監察人之組成及職責：

(一)監察人與公司員工及股東之溝通情形：

本公司之員工、股東及利害關係人與監察人溝通管道順暢。

(二)監察人與內部稽核主管及會計師之溝通情形：意見溝通情形良好。

二、監察人列席董事會如有陳述意見：對董事會決議皆無異議。

(三) 公司治理運作情形及其與上市上櫃公司治理實務守則差異情形及原因

項 目	運作情形	與上市上櫃公司治理實務守則差異情形及原因																																
<p>一、公司股權結構及股東權益</p> <p>(一)公司處理股東建議或糾紛等問題之方式</p> <p>(二)公司掌握實際控制公司之主要股東及主要股東之最終控制者名單之情形</p> <p>(三)公司建立與關係企業風險控管機制及防火牆之方式</p>	<p>(一)本公司編製有股務人員及股務代理人，專責處理股東建議或糾紛等問題。</p> <p>(二)集保交易制度是無法隨時取得股東實際持股，每年只有股東會及除權息時，才能停止過戶取得主要股東名單。</p> <p>(三)關係企業之財務業務、會計等皆獨立運作，由專人負責，並依法令規定建立內控內稽制度。</p>	<p>(一)與上市上櫃公司治理實務守則第13條無重大差異。</p> <p>(二)與上市上櫃公司治理實務守則第19條無重大差異。</p> <p>(三)與上市上櫃公司治理實務守則第14條無重大差異。</p>																																
<p>二、董事會之組成及職責</p> <p>(一)公司設置獨立董事之情形</p> <p>(二)定期評估簽證會計師獨立性之情形</p>	<p>(一)本公司未設置獨立董事。</p> <p>(二)定期評估聘任會計師之獨立性。</p>	<p>(一)考量營運實務尚未設置。</p> <p>(二)相符。</p>																																
<p>三、建立與利害關係人溝通管道之情形</p>	<p>由各專屬部門、單位負責溝通與協調。</p>	<p>與上市上櫃公司治理實務守則第54條無重大差異。</p>																																
<p>四、資訊公開</p> <p>(一)公司架設網站，揭露財務業務及公司治理資訊之情形</p> <p>(二)公司採行其他資訊揭露之方式(如架設英文網站、指定專人負責公司資訊之蒐集及揭露、落實發言人制度、法人說明會過程放置公司網站等)</p>	<p>(一)已架設網站，揭露財務業務等相關資訊。公司網址：www.sdi.com.tw</p> <p>(二)本公司已指定專人負責公司資訊之蒐集及揭露工作，並依規定落實發言人制度。公司網址：www.sdi.com.tw</p>	<p>(一)與上市上櫃公司治理實務守則第54條無重大差異。</p> <p>(二)與上市上櫃公司治理實務守則第56條無重大差異。</p>																																
<p>五、公司設置提名或其他各類功能性委員會之運作情形</p>	<p>本公司已設置薪酬委員會。</p>	<p>符合上市上櫃公司治理實務守則規定。</p>																																
<p>六、公司如依據「上市上櫃公司治理實務守則」訂有公司治理實務守則者，請敘明其運作與所訂公司治理實務守則之差異情形：本公司目前尚未設立公司治理實務守則，已由董事會研議中。</p>																																		
<p>七、其他有助於瞭解公司治理運作情形之重要資訊：</p> <ol style="list-style-type: none"> 員工權益：依勞基法保障員工合法權益。 雇員關懷：成立職工福利委員會，提供各項婚喪喜慶補助、員工子女獎學金及補助員工旅遊。 投資者關係：設置發言人專責處理股東建議。 供應商關係：本公司與供應商之間一向維繫良好關係。 利害關係人之權利：利害關係人得與公司進行溝通、建言，以維護應有之合法權益。 董事及監察人進修之情形：本公司之董監事均具有產業專業背景及經營管理實務經驗，並隨時告知董監事公司治理相關法令更新之情事。101年度進修情形如下： 																																		
<table border="1"> <thead> <tr> <th>職稱</th> <th>姓名</th> <th>日期</th> <th>主辦單位</th> <th>課程名稱</th> <th>進修時數</th> <th>進修是否符合規定</th> </tr> </thead> <tbody> <tr> <td>董事</td> <td>陳朝明</td> <td>101/07/24</td> <td rowspan="4">財團法人中華民國證券暨期貨發展基金會</td> <td>上市公司獨立董事職能說明及座談會</td> <td>3</td> <td>是</td> </tr> <tr> <td>董事</td> <td>陳昭宏</td> <td>101/07/24</td> <td>上市公司獨立董事職能說明及座談會</td> <td>3</td> <td>是</td> </tr> <tr> <td>董事</td> <td>陳昭宏</td> <td>101/10/15</td> <td>上市公司企業社會責任與誠信經營宣導會</td> <td>3</td> <td>是</td> </tr> <tr> <td>董事</td> <td>陳朝明</td> <td>101/10/25</td> <td>第八屆公司治理論壇</td> <td>3</td> <td>是</td> </tr> </tbody> </table>			職稱	姓名	日期	主辦單位	課程名稱	進修時數	進修是否符合規定	董事	陳朝明	101/07/24	財團法人中華民國證券暨期貨發展基金會	上市公司獨立董事職能說明及座談會	3	是	董事	陳昭宏	101/07/24	上市公司獨立董事職能說明及座談會	3	是	董事	陳昭宏	101/10/15	上市公司企業社會責任與誠信經營宣導會	3	是	董事	陳朝明	101/10/25	第八屆公司治理論壇	3	是
職稱	姓名	日期	主辦單位	課程名稱	進修時數	進修是否符合規定																												
董事	陳朝明	101/07/24	財團法人中華民國證券暨期貨發展基金會	上市公司獨立董事職能說明及座談會	3	是																												
董事	陳昭宏	101/07/24		上市公司獨立董事職能說明及座談會	3	是																												
董事	陳昭宏	101/10/15		上市公司企業社會責任與誠信經營宣導會	3	是																												
董事	陳朝明	101/10/25		第八屆公司治理論壇	3	是																												
<ol style="list-style-type: none"> 風險管理政策及風險衡量標準之執行情形：依法訂定各種內部規章，進行各種風險管理及評估。 客戶政策之執行情形：本公司與客戶維持穩定良好關係。 公司為董事及監察人購買責任保險之情形：已修訂公司章程，明訂董監事經選任後，得經董事會決議於任期內就其執行業務範圍為董事及監察人購買責任險。 																																		
<p>八、如有公司治理自評報告或委託其他專業機構之公司治理評鑑報告者，應敘明其自評(或委外評鑑)結果、主要缺失利(或建議)事項及改善情形：不適用。</p>																																		

(四)公司如設置薪酬委員會者，應揭露其組成、職責及運作情形：

本公司於 100 年 12 月 15 日董事會通過設置薪資報酬委員會。

1.薪資報酬委員會成員資料

身份別	姓名	是否具有五年以上工作經驗 及下列專業資格			符合獨立性情形（註 1）								兼任其他 公開發行 公司薪資 報酬委員 會成員家 數	備註 (註 2)
		商務、法 務、財務、 會計或公司 業務所須相 關科系之公 私立大專院 校講師以上	法官、檢察 官、律師、會 計師或其他與 公司業務所需 之國家考試及 格領有證書之 專門職業及技 術人員	商務、 法務、 財務、 會計或 公司業 務所須 之工作 經驗	1	2	3	4	5	6	7	8		
其他	蔣文議		✓		✓	✓	✓	✓	✓	✓	✓	✓	—	—
其他	黃蘭鎰	✓			✓	✓	✓	✓	✓	✓	✓	✓	—	—
董事	陳介玄	✓			✓		✓	✓	✓	✓	✓	✓	—	符合

註 1：各成員於選任前二年及任職期間符合下述各條件者，請於各條件代號下方空格中打“✓”。

- (1)非為公司或其關係企業之受僱人。
- (2)非公司或其關係企業之董事、監察人。但如為公司或其母公司、公司直接及間接持有表決權之股份超過百分之五十之子公司之獨立董事者，不在此限。
- (3)非本人及其配偶、未成年子女或以他人名義持有公司已發行股份總額百分之一以上或持股前十名之自然人股東。
- (4)非前三款所列人員之配偶、二親等以內親屬或三親等以內直系血親親屬。
- (5)非直接持有公司已發行股份總額百分之五以上法人股東之董事、監察人或受僱人，或持股前五名法人股東之董事、監察人或受僱人。
- (6)非與公司有財務或業務往來之特定公司或機構之董事(理事)、監察人(監事)、經理人或持股百分之五以上股東。
- (7)非為公司或其關係企業提供商務、法務、財務、會計等服務或諮詢之專業人士、獨資、合夥、公司或機構之企業主、合夥人、董事(理事)、監察人(監事)、經理人及其配偶。
- (8)未有公司法第 30 條各款情事之一。

註 2：若成員身分別係為董事，請說明是否符合「股票上市或於證券商營業處所買賣公司薪資委員會設置及行使職權辦法」第 6 條第 5 項之規定。

2.薪資報酬委員會運作情形資訊

(1)本公司之薪資報酬委員計3人。

(2)本屆委員任期：101年6月28日至104年6月27日，最近年度薪資報酬委員會開會2次(A)，委員資格及出席情形如下：

職 稱	姓 名	實際列席次數(B)	委託出席次數	實際出席率(%) (B/A)	備 註
召集人	蔣文議	2	—	100%	連任(101628改選)
委 員	黃蘭鋈	2	—	100%	連任(101628改選)
委 員	陳介玄	2	—	100%	連任(101628改選)

其他應記載事項：

一、董事會如不採納或修正薪資報酬委員會之建議，應敘明董事會日期、期別、議案內容、董事會決議結果以及公司對薪資報酬委員會意見之處理(如董事會通過之薪資報酬優於薪資報酬委員會之建議，應敘明其差異情形及原因)：無。

二、薪資報酬委員會之議決事項，如成員有反對或保留意見且有紀錄或書面聲明者，應緒明薪資報酬委員會日期、期別、議案內容、所有成員意見及對成員意見之處理：無。

(五)履行社會責任情形

項 目	運作情形	與上市上櫃公司企業社會責任實務守則差異情形及原因
<p>一、落實推動公司治理</p> <p>(一)公司訂定企業社會責任政策或制度，以及檢討實施成效之情形。</p> <p>(二)公司設置推動企業社會責任專(兼)職單位之運作情形。</p> <p>(三)公司定期舉辦董事、監察人與員工之企業倫理教育訓練及宣導事項，並將其與員工績效考核系統結合，設立明確有效之獎勵及懲戒制度之情形。</p>	<p>(一)公司尚未訂定企業社會責任實務守則。</p> <p>(二)公司尚未設置推動企業社會責任專(兼)職單位。</p> <p>(三)公司每年進行員工績效考核，設立明確有效之獎勵及懲戒制度。</p>	公司未來將視實際需要設置
<p>二、發展永續環境</p> <p>(一)公司致力於提升各項資源之利用效率，並使用對環境負荷衝擊低之再生物料之情形。</p> <p>(二)公司依其產業特性建立合適之環境管理制度之情形。</p> <p>(三)設立環境管理專責單位或人員，以維護環境之情形。</p> <p>(四)公司注意氣候變遷對營運活動之影響，制定公司節能減碳及溫室氣體減量策略之情形。</p>	<p>(一)本公司已通過ISO14001國際認證，針對產業環境影響評估、事業廢棄物分類、管理及再利用皆有完善運作機制。</p> <p>(二)本公司在推動環境安全衛生活動方面，除了符合國內相關規定外，也與國際接軌，推行環境安全衛生管理系統，並取得ISO14001環境管理系統與OHSAS18001職業安全衛生管理。</p> <p>(三)公司設立空氣污染、廢水、廢棄物環境管理專責人員以維護環境管理相關作業。</p> <p>(四)本公司除定期檢測並依規定，清除事業廢棄物外，更主動自律要求製程降低生產用電量等節能措施，以期減少產業活動對環境之影響。</p>	無差異

<p>三、維護社會公益</p> <p>(一) 公司遵守相關勞動法規及尊重國際公認基本勞動人權原則，保障員工之合法權益及雇用政策無差別待遇等，建立適當之管理方法、程序及落實之情形。</p> <p>(二) 公司提供員工安全性與健康之工作環境，並對員工定期實施安全與健康教育之情形。</p> <p>(三) 公司建立員工定期溝通之機制，以及以合理方式通知對員工可能造成重大影響之營運變動之情形。</p> <p>(四) 公司制定並公開其消費者權益政策，以及對其產品與服務提供透明且有效之消費者申訴程序之情形。</p> <p>(五) 公司與供應商合作，共同致力提升企業社會責任之情形。</p> <p>(六) 公司藉由商業活動、實物捐贈、企業志工服務或其他免費專業服務，參與社區發展及慈善公益團體相關活動之情形。</p>	<p>(一) 本公司遵守相關勞動法規，保障員工之合法權益，對於公司政策之宣導、員工的意見了解皆採開放雙向溝通方式進行。</p> <p>(二) 本公司通過 BSI OHSAS18001 安全衛生認證，於作業場所推行環境 5S、設備 TPM 活動，維持作業場所整潔與設備安全防護措施，並每年定期辦理員工健康檢查。</p> <p>(三) 本公司於內部設置員工意見信箱，即時有效解決員工所反應的問題；並定期發行內部電子刊物通知員工公司營運業務最新狀況。</p> <p>(四) 公司訂定客訴處理作業標準及客戶回饋處理程序，建立以客戶為導向的品質系統，利用客觀的方法、綜合評估客戶對本公司產品或服務的滿意度，以了解客戶需求與期望之差距，做為品質系統改善之依據，達到企業永續經營之目標。</p> <p>(五) 本公司積極建立 ISO9001、QS9000、QC080000 及 TS16949 等系統並已獲得認證，並依據各系統之規範，主動要求相關供應商配合遵守，共同努力提升企業社會責任。</p> <p>(六) 本公司透過財團法人順德公益慈善事業基金會成立清寒獎學金，並從事兒童福利、身心障礙者福利、急難救助、貧窮救助、老人福利等社會公益活動，善盡社會責任。</p>	<p>無差異</p>
<p>四、加強資訊揭露</p> <p>(一) 公司揭露具攸關性及可靠性之企業社會責任相關資訊之方式。</p> <p>(二) 公司編製企業社會責任報告書，揭露推動企業社會責任之情形。</p>	<p>(一) 設立專屬網站，網址為 www.sdi.com.tw，除了產品介紹外，也是本公司與股東、客戶與供應商的溝通管道之一，設立投資人專區揭露公司財務業務資訊，使公司資訊透明，讓股東瞭解公司動態。</p> <p>(二) 公司尚未編製企業社會責任書。</p>	<p>公司將視實際需要編製企業社會責任報告書</p>
<p>五、公司如依據「上市上櫃公司企業社會責任實務守則」訂有本身之企業社會責任守則者，請敘明其運作與所訂守則之差異情形：目前公司尚未訂定「上市上櫃公司企業社會責任實務守則」。</p>		
<p>六、其他有助於瞭解企業社會責任運作情形之重要資訊：</p> <ol style="list-style-type: none"> 1. 環保：本公司已通過 ISO14001 國際認證，針對產業環境影響評估、事業廢棄物分類、管理及再利用皆有完善運作機制。 2. 社區參與、社會貢獻、社會服務、社會公益：本公司透過財團法人順德公益慈善事業基金會成立清寒獎學金，並從事兒童福利、身心障礙者福利、急難救助、貧窮救助、老人福利等社會公益活動，善盡社會責任。 3. 消費者權益：本公司除致力於生產優良品質的產品外，並設置消費者專線，由專責之業務人員服務消費者。 4. 安全衛生：本公司通過 BSI OHSAS18001 安全衛生認證，於作業場所推行環境 5S，維持作業場所整潔與設備安全防護措施，並每年定期舉辦消防講習降低意外事故發生之風險。 		
<p>七、公司產品或企業社會責任報告書如有通過相關驗證機構之查證標準，應加以敘明： 本公司通過 ISO9001、UL QS-9000、TS16949 品質認證、BSI ISO-14001 EMS 環境管理認證、BSI OHSAS18001 職業安全衛生管理認證 IECQ HSPM-QC080000 有害物質流程管理系統認證，產品品質及環境保護機制完備，深受國際客戶認可。</p>		

(六)落實誠信經營情形

項 目	運 作 情 形	與上市上櫃公司誠信經營守則差異情形及原因
<p>一、訂定誠信經營政策及方案</p> <p>(一) 公司於規章及對外文件中明示誠信經營之政策，以及董事會與管理階層承諾積極落實之情形。</p> <p>(二) 公司訂定防範不誠信行為方案之情形，以及方案內之作業程序、行為指南及教育訓練等運作情形。</p> <p>(三) 公司訂定防範不誠信行為方案時，對營業範圍內具較高不誠信行為風險之營業活動，採行防範行賄及收賄、提供非法政治獻金等措施之情形。</p>	<p>本公司目前尚未訂定誠信經營守則，惟本公司具有實質控制之經營者以不違背誠信原則為方針，遵守法令規章，公平與透明的方式進行商業活動，並訂有商業行為與職業道德管理辦法。</p>	<p>本公司尚未訂定誠信經營守則</p>
<p>二、落實誠信經營</p> <p>(一) 公司商業活動應避免與有不誠信行為紀錄者進行交易，並於商業契約中明訂誠信行為條款之情形。</p> <p>(二) 公司設置推動企業誠信經營專(兼)職單位之運作情形，以及董事會督導情形。</p> <p>(三) 公司制定防止利益衝突政策及提供適當陳述管道運作情形。</p> <p>(四) 公司為落實誠信經營所建立之有效會計制度、內部控制制度之運作情形，以及內部稽核人員查核之情形。</p>	<p>(一)~(三)無。</p> <p>(四)為落實誠信經營，本公司已建立有效之會計制度及內部控制制度，內部稽核人員亦依稽核計劃查核其遵循情形並作成稽核報告提報董事會。</p>	<p>本公司尚未訂定誠信經營守則</p>
<p>三、公司建立檢舉管道與違反誠信經營規定之懲戒及申訴制度之運作情形。</p>	<p>本公司訂有「工作規則」，員工如有違反規定，將依其違反行為輕重進行處分。</p>	<p>本公司尚未訂定誠信經營守則</p>
<p>四、加強資訊揭露</p> <p>(一) 公司架設網站，揭露誠信經營相關資訊情形。</p> <p>(二) 公司採行其他資訊揭露之方式(如架設英文網站、指定專人負責公司資訊之蒐集及揭露放置公司網站等)。</p>	<p>已架設公司網站，揭露公司概況及財務資訊，並按時於公開資訊觀測站揭露公司資訊。</p>	<p>本公司尚未訂定誠信經營守則</p>
<p>五、公司如依據「上市上櫃公司誠信經營守則」訂有本身之誠信經營守則者，請敘明其運作與所訂守則之差異情形：目前公司尚未訂定「上市上櫃公司誠信經營守則」。</p>		
<p>六、其他有助於瞭解公司誠信經營運作情形之重要資訊(如公司對商業往來廠商宣導公司誠信經營決心、政策及邀請其參與教育訓練、檢討修正公司訂定之誠信經營守則等情形)：無。</p>		

(七)公司如有訂定公司治理守則及相關規章者，應揭露其查詢方式：

1. 公司治理守則及相關規章：本公司已依「上市上櫃治理實務守則」訂定「董事會議事規則」、「股東會議事規則」、「董監事選舉辦法」、「取得或處分資產處理程序」、「資金貸與他人作業程序處理辦法」、「背書保證作業程序處理辦法」、「薪資報酬委員會組織規程」。

2. 查詢方式請於本公司網站(<http://www.sdi.com.tw>)「投資人專區」之「公司治理」查詢。

(八)其他足以增進對公司治理運作情形之瞭解的重要資訊，得一併揭露：無。

(九)內部控制制度執行狀況：

1. 內部控制聲明書

順德工業股份有限公司

內部控制制度聲明書

日期：102年3月26日

本公司民國 101 年度之內部控制制度，依據自行檢查的結果，謹聲明如下：

- 一、本公司確知建立、實施和維護內部控制制度係本公司董事會及經理人之責任，本公司業已建立此一制度。其目的係在對營運之效果及效率(含獲利、績效及保障資產安全等)、財務報導之可靠性及相關法令之遵循等目標的達成，提供合理的確保。
- 二、內部控制制度有其先天限制，不論設計如何完善，有效之內部控制制度亦僅能對上述三項目標之達成提供合理的確保；而且，由於環境、情況之改變，內部控制制度之有效性可能隨之改變。惟本公司之內部控制制度設有自我監督之機制，缺失一經辨認，本公司即採取更正之行動。
- 三、本公司係依據「公開發行公司建立內部控制制度處理準則」（以下簡稱「處理準則」）規定之內部控制制度有效性之判斷項目，判斷內部控制制度之設計及執行是否有效。該「處理準則」所採用之內部控制制度判斷項目，係為依管理控制之過程，將內部控制制度劃分為五個組成要素：1.控制環境，2.風險評估及回應，3.控制作業，4.資訊及溝通，及5.監督。每個組成要素又包括若干項目。前述項目請參見「處理準則」之規定。
- 四、本公司業已採用上述內部控制制度判斷項目，檢查內部控制制度之設計及執行的有效性。
- 五、本公司基於前項檢查結果，認為本公司於民國101年12月31日的內部控制制度(含對子公司之監理)，包括知悉營運之效果及效率目標達成之程度、財務報導之可靠性及相關法令之遵循有關的內部控制制度等之設計及執行係屬有效，其能合理確保上述目標之達成。
- 六、本聲明書將成為本公司年報及公開說明書之主要內容，並對外公開。上述公開之內容如有虛偽、隱匿等不法情事，將涉及證券交易法第二十條、第三十二條、第一百七十一條及第一百七十四條等之法律責任。
- 七、本聲明書業經本公司民國102年3月26日董事會通過，出席董事4人監察人2人中，無人持反對意見，均同意本聲明書之內容，併此聲明。

順德工業股份有限公司

董事長兼總經理：陳朝雄 簽章

2. 委託會計師專案審查內部控制制度者，應揭露會計師審查報告：無。

(十)最近年度及截至年報刊印日止公司及其內部人員依法被處罰、公司對其內部人員違反內部控制制度規定之處罰、主要缺失及改善情形：無。

(十一)最近年度及截至年報刊印日止，股東會及董事會之重要決議

日期	股東會重要決議
101.06.28	<ol style="list-style-type: none"> 1.承認一〇〇年度營業報告書暨財務報表等決算表冊案。 2.承認本公司一〇〇年度盈餘分配案(每股配發現金0.3元)。 執行情形：一〇〇年度盈餘分配案，現金股利業已於101年8月31日發放完竣。 3.通過修訂「取得或處分資產處理程序」。 4.通過修訂「董事及監察人選舉辦法」。 5.通過修訂「公司章程」。 6.通過發行限制員工權利新股。 7.改選董監事。 選舉結果：董事當選人(陳朝雄、陳朝明、陳昭宏、陳介玄、鍾從定) 監察人當選人(謝勝彥、陳淑櫻)。 8.通過解除新任董事競業禁止限制案。
日期	董事會重要決議
101.03.21	<ol style="list-style-type: none"> 1.通過一〇〇年度財務報表暨合併財務報表審議案。 2.通過一〇〇年度盈餘分配案。 3.通過一〇一年度營運計畫。 4.通過一〇〇年度內控聲明書及內控缺失及異常事項改善情形。 5.通過修訂本公司「內部控制制度」及「內部稽核實施細則」。 6.通過增列「一〇一年年度稽核作業計劃」稽核項目。 7.通過修訂「取得或處分資產處理程序」部分條文。 8.通過修訂「董事會議事規則」部分條文。 9.通過修訂「董事及監察人選舉辦法」部分條文。 10.通過修訂「公司章程」部分條文。 11.通過一〇一年度股東常會召開相關事宜。 12.通過董事及監察人改選及解除競業禁止限制案。 13.通過對子公司順德工業(江蘇)有限公司提供連帶保證案。 14.通過發行限制員工權利新股案。
101.06.28	<ol style="list-style-type: none"> 1.選任陳朝雄先生為本公司第十六屆董事長。 2.通過聘任本公司第二屆薪資報酬委員會委員案。 3.通過為配合會計師事務所內部職務調整，變更簽證會計師。 4.通過訂定101年度現金股利除息基準日及股利發放相關事宜。 5.通過對子公司順德工業(江蘇)有限公司提供連帶保證案。
101.08.28	<ol style="list-style-type: none"> 1.通過一〇一年上半年度財務報表暨合併財務報表審議案。 2.通過審查本公司薪酬委員會通過之董事、監察人及經理人薪資報酬相關辦法。 3.通過本公司銀行授信額度到期續約案。
101.11.15	<ol style="list-style-type: none"> 1.通過申報發行限制員工權利新股案。 2.通過發行限制員工權利新股計劃分配案。 3.通過修訂「董事會議事規則」部分條文案。 4.通過「一〇二一年度稽核作業計劃」案。 5.通過有關銀行授信額度到期續約案及對子公司提供連帶保證案。
101.12.14	<ol style="list-style-type: none"> 1.通過依金管會函修訂「一〇一年度限制員工權利新股發行辦法」。 2.通過訂定一〇一年度限制員工權利新股增資基準日及其他相關事宜。
102.03.26	<ol style="list-style-type: none"> 1.通過一〇一年度財務報表暨合併財務報表審議案。 2.通過一〇一年度盈餘分配案。 3.通過一〇二一年度營運計畫。 4.通過一〇一年度內控聲明書及內控缺失及異常事項改善情形。 5.通過修訂「內部控制制度」及「會計制度」。 6.通過修訂「資金貸與他人作業程序處理辦法」部分條文。 7.通過修訂「背書保證作業程序處理辦法」部分條文。 8.通過修訂「取得或處分資產處理程序」部分條文。 9.通過訂定「股東會議事規則」。 10.通過一〇二一年度股東常會召開相關事宜。 11.通過捐贈順德公益慈善事業基金會。 12.通過銀行授信額度到期續約案及對子公司提供連帶保證案。

(十二)最近年度及截至年報刊印日止，董事或監察人對董事會通過重要決議有不同意見且有紀錄或書面聲明者，其主要內容：無。

(十三)最近年度及截至年報刊印日止，與財務報告有關人士辭職解任情形之彙總：無。

五、會計師公費資訊

(一)會計師公費

會計師事務所名稱	會計師姓名		查核期間	備註
鼎信聯合會計師事務所	楊貞瑜	蕭溪明	101/01/01~101/03/31	事務所內部職務調整
鼎信聯合會計師事務所	楊貞瑜	林明壽	101/04/01~101/12/31	

單位：新台幣仟元

金額級距	公費項目	審計公費	非審計公費	合計
1	低於 2,000 千元		v	
2	2,000 千元 (含) ~4,000 千元	v		v
3	4,000 千元 (含) ~6,000 千元			
4	6,000 千元 (含) ~8,000 千元			
5	8,000 千元 (含) ~10,000 千元			
6	10,000 千元 (含) 以上			

(二)給付簽證會計師、簽證會計師所屬事務所及其關係企業之非審計公費為審計公費之四分之一以上者，應揭露審計與非審計公費金額及非審計服務內容：

單位：新台幣仟元

會計師事務所名稱	會計師姓名	審計公費	非審計公費					會計師查核期間	備註
			制度設計	工商登記	人力資源	其他(備註)	小計		
鼎信聯合會計師事務所	楊貞瑜	2,145	0	20	0	1,127	1,147	101/01/01~101/12/31	主要係 IFRS 專案導入、移轉訂價等
	林明壽								

(三)更換會計師事務所且更換年度所支付之審計公費較更換前一年度之審計公費減少者，應揭露更換前後審計公費金額及原因：無。

(四)審計公費較前一年度減少達百分之十五以上者，應揭露審計公費減少金額、比例及原因：無。

六、最近二年度及其期後期間更換會計師資訊：

(一)關於前任會計師

更換日期	民國 101 年 4 月 1 日		
更換原因及說明	事務所內部職務調整		
說明係委任人或會計師終止或不接受委任	情況	當事人	會計師
		委任人	
	主動終止委任 不在接受(繼續)委任	不適用	
最新兩年內簽發無保留意見以外之查核報告書意見及原因	無		
與發行人有無不同意見	有		會計原則或實務
			財務報告之揭露
			查核範圍或步驟
		其他	
	無	✓	
說明	不適用		
其他揭露事項(本準則第十條第五款第一目第四點應加以揭露者)	無		

(二)關於繼任會計師

事務所名稱	鼎信聯合會計師事務所
會計師姓名	楊貞瑜、林明壽
委任之日期	民國 101 年 4 月 1 日
委任前就特定交易之會計處理方法或會計原則及對財務報告可能簽發之意見諮詢事項及結果	無
繼任會計師對前任會計師不同意見事項之書面意見	無

(三)前任會計師對本準則第 10 條第 5 款第 1 目及第 2 目之 3 事項之復函：不適用。

七、公司之董事長、總經理、負責財務或會計事務之經理人，最近一年內曾任職於簽證會計師所屬事務所或其關係企業者，應揭露其姓名、職稱及任職於簽證會計師所屬事務所或其關係企業之期間：無。

八、董事、監察人、經理人及大股東股權變動情形

職稱	姓名	101 年 度		當年度截至 4 月 30 日止	
		持有股數增 (減) 數	質押股數增 (減) 數	持有股數 增(減)數	質押股數增 (減) 數
董事長兼總經理	陳朝雄	120,000	—	(120,000)	—
董事	陳朝明	1,000	—	(90,000)	—
董事	陳昭宏	75,000	—	(70,000)	—
董事	陳介玄	—	—	—	—
董事	鍾從定	—	—	—	—
監察人(註)	陳朝鎧	(122,000)	—	—	—
監察人	謝勝彥	—	—	—	—
監察人	陳淑櫻	(20,000)	—	—	—
副總經理	陳朝興	90,000	—	(90,000)	—
副總經理	陳維德	372,000	—	(90,000)	—
協理	黃瑞杰	60,000	—	(60,000)	—
協理	鄭永志	60,000	—	(60,000)	—

註：陳朝鎧監察人於 101 年 6 月 17 日辭世自然解任。

1.股權移轉資訊

姓名	股權移轉原因	交易日期	交易相對人	交易相對人與公司、董事、監察人及持股比例超過百分之十股東之關係	股數	交易價格
陳朝鎧	贈與	101.02.24	陳莉津	本公司監察人之子女	61,000	—
陳朝鎧	贈與	101.02.24	陳維舜	本公司監察人之子女	61,000	—
陳朝明	贈與	101.11.29	陳維徹	本公司董事之子女	119,000	—

2.股權質押資訊：無。

姓名	本人持有股份		配偶、未成年子女持有股份		利用他人名義持有股份		前十大股東相互間具有關係者，其姓名及關係		備註
	股數	持股比率	股數	持股比率	股數	持股比率	姓名	關係	
陳朝雄	9,945,794	5.52%	1,373,376	0.76%	—	—	陳維德 陳朝鎧 陳朝廷 陳維詠 陳維超 陳朝樑	一親等 二親等 二親等 一親等 一親等 二親等	—
陳維德	8,689,690	4.82%	377,781	0.21%	—	—	陳朝雄 陳維詠 陳維超	一親等 二親等 二親等	—
陳朝鎧	7,612,112	4.22%	1,315,265	0.73%	—	—	陳朝雄 陳朝廷 陳朝樑 陳維慶	二親等 二親等 二親等 一親等	—
陳朝廷	7,611,514	4.22%	1,276,725	0.71%	—	—	陳朝雄 陳朝鎧 陳維仁 陳朝樑	二親等 二親等 一親等 二親等	—
陳維詠	7,409,185	4.11%	5,000	0.00%	—	—	陳朝雄 陳維德 陳維超	一親等 二親等 二親等	—
陳維超	7,387,417	4.10%	0	0.00%	—	—	陳朝雄 陳維德 陳維詠	一親等 二親等 二親等	—
陳維仁	7,383,427	4.10%	1,107,000	0.61%	—	—	陳朝廷	一親等	—
陳朝樑	4,811,571	2.67%	1,259,950	0.70%	—	—	陳朝雄 陳朝鎧 陳朝廷	二親等 二親等 二親等	—
兆豐商銀受託三菱仲銅株式會社	4,667,000	2.59%	—	—	—	—	—	—	—
陳維慶	3,826,443	2.12%	155,000	0.09%	—	—	陳朝鎧	一親等	—

九、公司、公司之董事、監察人、經理人及公司直接或間接控制之事業對同一轉投資事業之持股數，並合併計算綜合持股比例

轉投資事業(註)	本公司投資		董事、監察人、經理人及直接或間接控制事業之投資		綜合投資	
	股數	持股比例	股數	持股比例	股數	持股比例
德輝科技(股)公司	9,896,869	54.98%	3,131	0.02%	9,900,000	55.00%
朝新金屬(股)公司	14,809,864	84.62%	1,949,732	11.14%	16,759,596	95.76%
SHUEN DER(B.V.)CO.	8,920,000	100.00%	—	—	8,920,000	100.00%

註：係公司採用權益法之投資。

肆、募資情形

一、資本及股份

(一)股本來源

年 月	發行價格	核 定 股 本		實 收 股 本		備 註		
		股 數	金 額	股 數	金 額	股 本 來 源	以現金以外之財產抵充股款者	其 他
101.12	10 元	2.7 億股	27 億元	180,225,249	1,802,252,490	現金增資盈餘及資本公積轉增資	無	無
股份種類	核 定 股 本					備 註		
	流通在外股份(已上市)		私募股份		未發行股份	合 計		
普通股	175,558,249		4,667,000		89,774,751	270,000,000	—	

註：總括申報制度相關資訊：不適用。

(二)股東結構

102 年 4 月 27 日

股東結構 數 量	政府機構	金融機構	其他法人	個 人	外國機構 及外國人	合 計
人 數	3	1	22	11,441	40	11,507
持有股數	31,001	2,000,000	1,054,899	168,136,346	9,003,003	180,225,249
持股比例	0.01%	1.11%	0.59%	93.29%	5.00%	100%

(三)股權分散情形

102 年 4 月 27 日

持 股 分 級	股 東 人 數	持 有 股 數	持 股 比 例
1 至 999	4,848	772,991	0.43%
1,000 至 5,000	4,802	10,777,385	5.98%
5,001 至 10,000	855	6,932,734	3.85%
10,001 至 15,000	272	3,538,528	1.96%
15,001 至 20,000	189	3,571,123	1.98%
20,001 至 30,000	157	4,067,545	2.25%
30,001 至 40,000	90	3,250,720	1.80%
40,001 至 50,000	49	2,301,311	1.28%
50,001 至 100,000	102	7,442,488	4.13%
100,001 至 200,000	60	8,810,569	4.89%
200,001 至 400,000	27	7,547,986	4.19%
400,001 至 600,000	13	6,432,476	3.57%
600,001 至 800,000	6	4,412,825	2.45%
800,001 至 1,000,000	6	5,277,678	2.93%
1,000,001 以上	31	105,088,890	58.31%
合 計	11,507	180,225,249	100.00%

註：未發行特別股。

(四)主要股東名單(股權比例占前十名之股東及持有股數及比例)：
請參閱本年報第 20 頁。

(五)最近二年度每股市價、淨值、盈餘及股利資料

單位：仟股；元

項 目		年 度		當 年 度 截 至 102 年 4 月 30 日	
		100 年	101 年		
每股市價	最 高	43.70	30.80	30.80	
	最 低	16.20	17.90	19.95	
	平 均	29.83	21.83	26.20	
每股淨值	分 配 前	20.55	21.44	(註 1) 21.58	
	分 配 後	20.25	尚未分配	—	
每股盈餘	加權平均股數	178,225	178,269	(註 1) 180,225	
	每 股 盈 餘	0.83	1.56	(註 1) 0.45	
每股股利	現 金 股 利	0.30	(註 2) 1.00	—	
	無償配股	盈餘配股	—	—	—
		資本公積配股	—	—	—
	累積未付股利	—	—	—	
投資報酬分析	本益比(註 3)	35.94	13.99	—	
	本利比(註 4)	99.43	21.83	—	
	現金股利殖利率(註 5)	1.01	4.58	—	

註 1：當年度截至第一季經會計師核閱之資料。

註 2：101 年盈餘分派，僅經董事會決議，尚未經股東會決議通過。

註 3：本益比 = 當年度每股平均收盤價 / 每股盈餘。

註 4：本利比 = 當年度每股平均收盤價 / 每股現金股利。

註 5：現金股利殖利率 = 每股現金股利 / 當年度每股平均收盤價。

(六)公司股利政策及執行狀況：

1. 股利政策

本公司股利政策係依據營運規劃、投資計畫、資本預算及內外部環境變化由董事會予以訂定。本公司目前進入營運穩定成長階段，盈餘之分配以現金股利為優先，亦得以股票股利之方式分配，惟股票股利分配之比例以不高於股利總額之百分之五十為原則。

2. 未來一年股利政策

本公司未來一年股利之發放將以現金股利為主。惟前述股利發放之條件、時機、金額及種類等，得基於因應景氣及產業變動之需要，並考量公司未來營業成長及資金需求情形，適當時調整之。

3. 本次股東會擬議股利分配情形

一〇一一年度本公司盈餘分配案，業經董事會擬訂每股配發新台幣 1 元，俟股東常會決議通過後，授權董事會另訂配息基準日。

(七)本次股東會擬議之無償配股對公司營業績效及每股盈餘之影響

本公司本年度擬全數配發現金股利，故不適用。

(八)員工分紅及董事、監察人酬勞：

1. 公司章程所載員工紅利及董事、監察人酬勞之成數或範圍：

本公司年度總決算如有盈餘，除提付應納所得稅款外，應先彌補以往年度虧損，次就其餘額提存百分之十為法定公積，並依證券交易法第四十一條規定提撥特別盈餘公積後，其累積可分配盈餘，本公司得保留部份盈餘不予分配，其餘額由董事會依第卅二條之一本公司股利政策擬具盈餘分配案，其中員工紅利百分之一點五，董監事酬勞百分之一點五，提請股東會決議分配之。

前項員工分配股票紅利時，得包括符合一定條件之從屬公司員工，其條件由董事會訂定之。

2. 本期估列員工紅利及董事、監察人酬勞金額之估列基礎、配發股票紅利之股數計算基礎及實際配發金額若與估列數有差異時之會計處理：

本公司民國九十七年一月一日以後之員工紅利及董監事酬勞係依其性質列為營業成本或營業費用項下之適當會計科目。俟股東會決議之實際配發金額與帳列數如有差異，視為會計估計變動，差異數調整為實際分配年度之損益。

3. 董事會通過之擬議配發員工分紅等資訊：

(1) 配發員工現金紅利、股票紅利及董事、監察人酬勞金額：

單位：元

分配項目	董事會擬議 配發金額(A)	認列費用年度 估列金額(B)	差異金額 (A-B)	差異原因及處理情形
員工現金紅利	2,786,988	1,600,000	1,186,988	依自結損益認列費用，致產生差異，依會計估計變動調整一〇二年度損益
董監事酬勞	2,786,988	1,600,000	1,186,988	

(2) 擬議配發員工股票紅利金額及占本期稅後純益及員工紅利總額合計數之比例：本年度擬全數配發員工現金紅利，故不適用。

(3) 考慮擬議配發員工紅利及董事、監察人酬勞後之設算每股盈餘：不適用。

4. 前一年度員工分紅及董事、監察人酬勞之實際配發情形、其與認列員工分紅及董事、監察人酬勞有差異者並應敘明差異數、原因及處理情形：

前一年度配發員工現金紅利 826,818 元及董監酬勞 826,818 元，實際配發情形與原董事會擬議配發數相同，與 100 年度財務報表所認列之員工現金紅利 1,420,000 元及董監酬勞 1,420,000 元各差異 593,182 元已調整為 101 年度之損益。

(九) 公司買回本公司股份情形：無。

二、公司債辦理情形：無。

三、特別股辦理情形：無。

四、海外存託憑證辦理情形：無。

五、員工認股權證辦理情形：無。

六、限制員工權利新股辦理情形：

(一)限制員工權利新股辦理情形

102年4月30日

限制員工權利新股種類	第1次限制員工權利新股
申報生效日期	101.12.6
發行日期	101.12.24
已發行限制員工權利新股股數	2,000,000股
發行價格	10元
已發行限制員工權利新股股數占已發行股份總數比率	1.11%
員工限制權利新股之既得條件	依據公司財務績效、員工工作績效和員工服務年資等條件同時達成為既得條件。
員工限制權利新股之受限制權利	1.既得期間員工不得將該限制員工權利新股出售、質押、轉讓、贈與他人、設定、或作其他方式之處分。 2.員工既得條件未達成前，除股票限制不得轉讓及表決外，其餘權利義務與其他流通在外股份相同。 3.自無償配股停止過戶日、現金股息停止過戶日前十五個營業日起，至權利分派基準日止，此期間達既得條件之員工，其解除限制之股票仍未享有表決權。
限制員工權利新股之保管情形	以員工名義交付信託保管
員工獲配或認購新股後未達既得條件之處 理 方 式	1.認購之限制員工權利新股，遇有未達既得條件者，本公司得以原認股價格約定收買已發行之限制員工權利新股並予以註銷。 2.員工有自願離職、留職停薪、退休、被資遣者：如有未達既得條件之限制員工權利新股，於事實發生日起喪失其既得權利，本公司得以原認股價格約定收買已發行之限制員工權利新股並予以註銷。
已收回或收買限制員工權利新股股數	0
已解除限制權利新股之股數	0
未解除限制權利新股之股數	2,000,000股
未解除限制權利新股股數占已發行股份總數比率（%）	1.11%
對股東權益影響	對公司每股盈餘稀釋低於0.11元，故對股東權益尚無重大影響。

(二)取得限制員工權利新股之經理人及取得前十大之員工姓名、取得情形

102年4月30日

	職稱	姓名	取得限制員工權利新股數量	取得限制員工權利新股之占已發行股份總數比率	已解除限制權利				未解除限制權利			
					已解除限制之股數	發行價格	發行金額	已解除之股數占已發行股份總數比率	未解除之股數	發行價格	發行金額	未解除之股數占已發行股份總數比率
經理人	總經理	陳朝雄	610,000股	0.34%	0	—	—	—	610,000股	10元	6,100,000元	0.34%
	副總經理	陳朝明										
	副總經理	陳朝興										
	副總經理	陳維德										
	協理	陳昭宏										
	協理	黃瑞杰										
	協理	鄭永志										
前十大員工	總經理	陳朝雄	890,000股	0.49%	0	—	—	—	890,000股	10元	8,900,000元	0.49%
	副總經理	陳朝明										
	副總經理	陳朝興										
	副總經理	陳維德										
	協理	陳昭宏										
	協理	黃瑞杰										
	協理	鄭永志										
	處長	卓世彫										
	處長	黃俊祥										
	處長	李麗英										
	處長	張宏志										
	處長	林朝欽										
	處長	楊玉玟										
處長	許晉維											

七、併購或受讓他公司股份發行新股辦理情形：無。

八、資金運用計畫執行情形

(一)計畫內容：截至年報刊印日之前一季止，前各次發行或私募有價證券尚未完成或最近三年內已完成且計劃效益尚未顯現者：無。

(二)執行情形：就前款之各次計畫之用途，逐項分析截至年報刊印日之前一季止，其執行情形及與原預計效益之比較：無。

伍、營運概況

一、業務內容

(一)業務範圍

1.營業項目

- (1)CA02010 金屬結構及建築組件製造業。
- (2)CA02030 螺絲、螺帽、螺絲釘及鉚釘等製品製造業。
- (3)CA02040 彈簧製造業。
- (4)CA02090 金屬線製品製造業。
- (5)CA02990 其他金屬製品製造業。
- (6)CA03010 熱處理業。
- (7)CC01080 電子零組件製造業。
- (8)CC01110 電腦及其週邊設備製造業。
- (9)CH01030 文具製造業。
- (10)CQ01010 模具製造業。
- (11)F401010 國際貿易業。
- (12)I301030 電子資訊供應服務業。
- (13)J399010 軟體出版業。
- (14)ZZ99999 除許可業務外，得經營法令非禁止或限制之業務。

2.主要產品及營業比重

營業項目	營業比重	
	100年12月31日	101年12月31日
導線架及電子沖壓件	90%	88%
五金文具事務用品	9%	11%
其他	1%	1%

3.計劃開發之新產品

- (1)因應節能需求用之電源管理模組導線架。
- (2)應用於背光及照明用的高亮度及高可靠度的 LED 導線架。
- (3)側向美工刀。
- (4)3 號迷你 40 張紙裝釘力之釘書機。

(二)產業概況

1.半導體導線架

回顧 2012 年是半導體產業緩慢復甦的一年，由於美國經際前景不甚明朗，聯準會持續 QE2 及 QE3 刺激景氣，因此勉強維持復甦趨勢。期間又有歐債危機造成歐洲市場的不確定性，但是歐盟即時協助會員國解決債務問題，因此風暴並未擴大造成全球經濟上的重大衝擊。也由於景氣復甦的緩慢，加上國際經濟不確定因素多，使得國際同業近幾年持續遭遇經營困境，在面臨持續虧損的窘境下，多家導線架同業相繼宣布關閉或出售工廠，亦或是轉移產品線並退出市場。

整體導線架供應鏈出現不穩定及斷鏈危機，因此客戶也面臨部分產品採購被迫轉單，並急於尋找長期可靠的導線架供應商接手。由於 SDI 不論在上游供應鏈的掌握及對於客戶在品質、成本及交期的服務上，皆取得了客戶的信賴，因此 IDM 客戶皆陸續將主要供應量移轉由 SDI 生產，展望 2013 年半導體市場在年初訂單即有快速回升。由於新一代智慧型手機各大廠持續推出新機型，也帶動第一季開始的動能，北美半導體設備 Book to Bill 指數已於連續 4 個月大於 1，加上汽車需求持續強勁，第二季將持續向上得趨勢，SDI 在半導體導線架市場將穩定提升佔有率。

LED 市場在 LCD 背光應用預估在 2013 年將達 90% 以上，相關各式各樣的產品從手機、平板、筆電、監視器到 TV 皆需使用 LED 背光。但是由於市場競爭激烈，產品跌價速度快，近年來 LED 同業皆面臨獲利衰退的危機，SDI 仍然秉持著一貫的品質及技術優勢，在中高端市場維持一定客群及市佔率，避免低價競爭所面臨的低獲利危機。隨著節能減碳的趨勢，照明應用於 2013 年上半年國際大廠如 Cree、Osram 等領先降價帶動整體照明市場需求快速增加，SDI 也將配合客戶照明需求並持續開發符合高功率應用的 LED 導線架；新材料 EMC 的應用在市場上亦已邁入高成長期，SDI 將持續與客戶開發相對應的 LED 產品。由於 LED 市場的需求及應用皆不斷變化與提升，SDI 長期仍將投入在新材料及新應用領域的產品研發，與客戶配合設計開發，並朝高附加價值產品發展，與客戶共創雙贏。

2.五金文具事務用品

中國大陸的工資持續上漲及缺工問題仍時有發生，營運成本不斷上升，為因應此一趨勢，已開始將部分零組件改由台灣以機器自動組裝來供應，另外投入研發部分裝配改由半自動方式組裝以節省人力成本；SDI 在台灣及東南亞的自有品牌的銷售仍持續上升，過去幾年的紮根已見成效，自有品牌的銷售已達 50% 以上。

(三)技術及研發概況

1.101 年度及截至年報刊印日止每年投入之研發費用

101 年度：111,637 仟元。

102 年度截至 4 月 30 日：42,069 仟元。

2.本年度主要研發成功之技術或產品

「棘輪式削筆器」、「USB 電動削鉛筆機」、「側向式美工刀」、「各式電晶體導線架 22 種」、「各式 LED 預封導線架 4 種」、「光電導線架 1 種」、「各式整流二極體 3 種」、「各式功率 IC10 種」等。

(四)長、短期業務發展計劃

1.短期計畫：

因應客戶轉單效應及需求回升，將持續提升內製產能以因應客戶需求，並持續導入自動化製程以降低人力需求提升生產效能。

2.長期計畫：

充份掌握異型材料供應鏈，穩定提升 POWER 導線架的市佔率，另外因應未來節能需求與客戶合作開發電源管理 IC、IGBT 模組及 LED 照明應用等新產品，以建立長期夥伴關係。

二、市場及產銷概況

(一)市場分析：

1.主要產品銷售地區及佔有率

(1)電子產品：國內銷售約佔 5.8%，外銷為歐洲、美國、中美洲、非洲、東南亞、東北亞及大陸等地區。

(2)五金文具用品：主要銷售地區以美、日為主，約佔 45%，其次為台灣 30%，其餘分佈在東南亞、中南美洲及歐洲地區。

2.市場未來供需狀況與成長性

(1)電子產品：依 SEMI 資料導線架需求 2013 年將較 2012 年僅成長 2.1%，但是由於同業相繼退出市場，SDI 佔有率持續提升，預估今年仍將成長，加上 LED 市場已於去年底落底並由谷底翻揚，預估今年會比去年成長力道大。

(2)文具用品：新產品持續獲得客戶肯定，美日客戶訂單穩定成長，大中華地區持續有 15~20% 的銷量成長，長期仍然看好，新 10 號省力釘書機已獲兩大商社長期訂單，年銷量可望達 50 萬支以上，市況穩定良好。

3.預期銷售數量

單位：仟個

產 品 別	銷 售 數 量
導線架及電子沖壓件	16,500,000
五金及文具	270,000

4.發展遠景之有利及不利因素

(1)有利因素：

①SDI 在 Power 產品已居領導廠商，與 IDM 廠為策略夥伴關係，龍頭地位穩固，去年起垂直整合異型材料加工製程，未來在成本及交期將更有競爭優勢。

②競爭同業陸續退出市場，客戶對於供應鏈的風險意識提高，IDM 大廠在尋求替換廠商皆以 SDI 為第一考量。SDI 在品質、交期、服務各方面皆取得客戶的信賴，因此新產品及佔有率將持續提高。

③強大的研發及製造團隊，擁有許多核心技術以支援各項產品的開發及提供品質優異之產品，並可持續研發高附加價值產品。

④SDI 的文具產品在產品創新及技術上領先於業界，新產品大多已取得專利保護，有效防止競爭者加入。

⑤自有品牌經過多年的耕耘與努力，品牌知名度大大提高，銷售也持續增加，有利獲利的提升。

(2)不利因素：

①國際經濟情勢仍存在不穩定，日幣及亞洲貨幣競貶等，匯率風險提高。

②大陸低價市場衝擊低階功率導線架及LED市場，造成獲利遭壓縮。

③中國大陸生產的工資逐年上漲及缺工問題持續發生，影響生產及出貨的進度。

(二)主要產品之用途及產製過程：

1.半導體導線架：供半導體封裝使用。

2.五金文具事務用品：民生消費及辦公事務用。

3.產製過程：原料→沖壓→電鍍→成品。

(三)主要原料之供應狀況：

產 品	主 要 原 料	主 要 供 應 商
電 子 零 件	銅 合 金	日 本 進 口
文 具 用 品	鋼 板 帶	朝 新 金 屬

(四)最近二年度任一年度中曾占進(銷)總額百分之十以上之客戶名稱及與增減變動原因

1.最近二年度主要供應商資料

單位：仟元

項目	100年				101年				102年度截至前一季止			
	名稱	金額	占全年度進貨淨額比率	與發行人之關係	名稱	金額	占全年度進貨淨額比率	與發行人之關係	名稱	金額	占當年度截至前一季進貨淨額比率	與發行人之關係
1	A公司	1,780,985	28.60	—	A公司	1,184,160	25.42	—	A公司	347,551	29.59	—
2	B公司	1,267,591	20.36	—	B公司	913,828	19.61	—	B公司	199,032	16.95	—
3	C公司	1,088,161	17.48	—	C公司	620,597	13.32	—	C公司	124,260	10.58	—
	其他	2,089,576	33.56		其他	1,940,520	41.65		其他	503,582	42.88	
	進貨淨額	6,226,313	100.00		進貨淨額	4,659,105	100.00		進貨淨額	1,174,425	100.00	

增減變動原因：因應國際匯率變動避險，分散進貨來源。

2.最近二年度主要銷貨客戶資料

單位：仟元

項目	100年				101年				102年度截至前一季止			
	名稱	金額	占全年度銷貨淨額比率	與發行人之關係	名稱	金額	占全年度銷貨淨額比率	與發行人之關係	名稱	金額	占當年度截至前一季銷貨淨額比率	與發行人之關係
1	甲公司	1,138,915	14.68	—	甲公司	975,400	14.44	—	甲公司	244,477	15.04	—
2	乙公司	868,003	11.19	—	乙公司	691,725	10.24	—	乙公司	157,479	9.69	—
	其他	5,752,293	74.13		其他	5,088,346	75.32		其他	1,223,105	75.27	
	銷貨淨額	7,759,211	100.00		銷貨淨額	6,755,471	100.00		銷貨淨額	1,625,061	100.00	

增減變動原因：世界經濟景氣低迷影響外銷接單，致主要客戶銷貨普遍衰退。

(五)最近二年度生產量值表：

單位：仟個；仟元

生產量值 主要商品	年度	101 年度			100 年度		
		產能	產量	產值	產能	產量	產值
電子		23,096,673	16,167,671	5,670,268	23,131,612	17,348,709	6,684,092
文具		156,004	109,203	162,790	239,156	179,367	174,796
其他		0	0	178,789	0	0	193,840
合計		23,252,677	16,276,874	6,011,847	23,370,768	17,528,076	7,052,728

註：上述產品產量未含釘、針類等以公斤計量者。

(六)最近二年度銷售量值表：

單位：仟個；仟元

銷售量值 主要商品	年度	101 年度				100 年度			
		內 銷		外 銷		內 銷		外 銷	
		量	值	量	值	量	值	量	值
電 子		1,050,266	455,531	13,103,674	5,504,269	1,990,218	590,032	14,363,776	6,358,842
文 具		118,022	345,829	128,756	403,213	121,998	341,263	176,301	361,323
其 他		0	46,629	0	0	0	86,821	0	20,930
合 計		1,168,288	847,989	13,232,430	5,907,482	2,112,216	1,018,116	14,540,077	6,741,095

註：1.上述產品銷量未含釘、針類等以公斤計量者。

2.銷值合計數金額含銷貨折讓金額。

三、最近二年度及截至年報刊印日期止從業員工資料

年 度		100 年度	101 年度	當 年 度 截 至 102 年 4 月 30 日
員 工 人 數	直接人工	598	606	629
	間接人工	296	311	313
	行政管理	206	216	219
	合 計	1,100	1,133	1161
平 均 年 歲		34.57	35.18	34.85
平 服 務 年 均 資		7.75	8.07	7.82
學 歷 分 佈 比 率	碩 士 以 上	7.56%	8.75%	8.53%
	大 專	61.00%	61.60%	61.15%
	高 中	24.27%	24.00%	23.52%
	高 中 以 下	7.17%	5.65%	6.80%

四、環保支出資訊

(一)本公司一向對於環境保護工作至為重視，對於可能產生的污染源皆已加裝防治設備，南投廠排放的電鍍廢水經過處理後，皆能符合排放水標準，自行排放。

(二)最近年度因污染環境所受損失

項 目	101 年度	102 年 4 月 30 日 止
污染狀況	無	無
處份單位	無	無
處份金額	無	無

(三)未來二年預計環保資本支出

年 度	擬購置之防治污染設備或支出內容	金 額
102	1. 廢水處理藥品費(維護費) 2. 廢棄物處理費(土污費) 3. 申報檢驗費 4. 空污費 5. 廢水處理設備	約 17,496 仟元
103	1. 廢水處理藥品費(維護費) 2. 廢棄物處理費 3. 申報檢驗費 4. 空污費	約 13,000 仟元

五、勞資關係

(一)員工福利措施：

本公司非常重視員工福利，於七十一年設立職工福利委員會，負責員工之一切福利事宜，並有下列之福利措施：

1. 提供員工冷氣空調宿舍。
2. 設有員工餐廳。
3. 為員工投保健保及勞保等福利，並每年定期舉辦員工健康檢查。
4. 每年補助員工旅遊及尾牙聚餐。
5. 提供各項婚喪喜慶補助及員工子女獎學金。
6. 招待資深員工國外旅遊活動。
7. 輔導員工成立社團，提供員工更充實的休閒活動。

(二)員工進修、訓練：

本公司為增進員工工作智能，提高人員素質，促進工作效率，加速業務發展，特訂定從業人員教育訓練辦法並於每季提出教育訓練計劃，讓員工能在各工作面不間斷的時時充實自己、追求知識，以適應企業的發展與技術創新，公司並在 97 年 3 月引進數位學習平台，透過數位學習的導入，讓員工的學習與空間更有彈性，因此主動學習的意願也更高。

101 年度訓練時數與支出

項 目	總 計	每人年平均
訓練時數	9,171 小時	8.05 小時
訓練人次	3,318 人次	2.93 人次
訓練支出	3,681 仟元	3.25 仟元

101 年度課程類別統計

類別	上課時數	百分比
經營管理	1,238	13.50%
行銷	71	0.78%
製造	1,352	14.74%
研發	1,859	20.28%
財務	176	1.92%
資訊	317	3.46%
人力資源	578	6.30%
總務行政	52	0.56%
環境安全衛生	1,488	16.22%
語文溝通	2,040	22.24%
合計	9,171	100.00%

(三)退休金制度：

本公司為照顧員工退休後之生活，依「勞工退休金條例」及「勞動基準法」訂定員工退休辦法，依員工每月薪資 6%提撥至勞工保險局之員工個人退休金專戶及按月依薪資總額提撥退休基金，交由勞工退休準備金監督委員會管理並以其名義存入臺灣銀行。

(四)勞資間之協議及各項員工權益維護措施情形：

本公司自成立以來已逾五十餘年，歷史相當悠久，勞資關係一直保持和諧，並強調勞資一體之原則下，定期召開勞資會議，上下溝通管道順暢，因此各項議案，均能在勞資互諒、互利條件下圓滿解決。

(五)最近年度及截至年報刊印日止，因勞資糾紛所遭受之損失，並揭露目前及未來可能發生之估計金額與因應措施：

本公司自創立以來並未發生勞資糾紛事件，惟本公司仍將加強勞資雙方溝通協調，並盡力做好福利措施，促使勞資關係更加和諧，以期消弭勞資糾紛發生之可能。

(六)員工行為或倫理守則：

本公司工作規則訂定各項員工行為或倫理守則，年終列為考核之重要項目之一，且為落實各項守則之實施，並訂有完備獎懲制度。

(七)環境與工安成果：

民國 93 年本公司取得環境管理系統(ISO14001)認證及 96 年通過 BSI OHSAS18001 職業安全衛生管理系統認證，顯示本公司對環境保護的管理與實踐已獲高度肯定；至於對工安方面之重視更是不遺餘力，定期舉辦消防演習、全體員工健康檢查、廠護設置及各項專職環保、工安證照人員訓練與取得，同時為達到防止事故發生、改善員工安全與健康、保護公司財產、預防污染及敦親睦鄰之目的，定期舉辦環安委員會。

(八)經理人參與公司治理有關進修與訓練：

職稱	姓名	進修日期	主辦單位	課程名稱	進修時數
副總	陳朝明	101/07/24	證券暨期貨發展基金會	上市公司獨立董事職能說明及座談會	3H
副總	陳朝明	101/10/25	證券暨期貨發展基金會	第八屆公司治理論壇	3H
協理	陳昭宏	101/07/24	證券暨期貨發展基金會	上市公司獨立董事職能說明及座談會	3H
協理	陳昭宏	101/10/15	證券暨期貨發展基金會	上市公司企業社會責任與誠信經營宣導會	3H
協理	黃瑞杰	101/03/13	會計研究發展基金會	會計主管持續進修	6H
協理	黃瑞杰	101/05/22	會計研究發展基金會	會計主管持續進修	3H
協理	黃瑞杰	101/06/26	會計研究發展基金會	會計主管持續進修	6H
協理	黃瑞杰	101/12/05	會計研究發展基金會	會計主管持續進修	3H

六、重要契約：

契約性質	當事人	契約起迄日期	主要內容	限制條款
有價證券信託	中國信託商業銀行股份有限公司	101.12.27~103.12.26	限制員工權利新股	依發行辦法

陸、財務概況

一、最近五年度簡明資產負債表及綜合損益表

(一) 簡明資產負債表—我國財務會計準則

單位：新台幣仟元

項 目	年 度	最近五年度財務資料(註)				
		97 年	98 年	99 年	100 年	101 年
流 動 資 產		2,316,229	2,678,628	3,306,224	3,161,544	3,009,748
基 金 及 投 資		1,669,649	1,725,276	1,836,267	2,007,642	1,978,280
固 定 資 產		2,319,876	2,204,046	2,920,890	3,157,839	3,018,448
無 形 資 產		25,018	25,056	24,928	36,523	54,892
其 他 資 產		86,884	84,911	105,598	102,450	101,470
資 產 總 額		6,417,656	6,717,917	8,193,907	8,465,998	8,162,838
流 動 負 債	分 配 前	1,512,347	1,771,849	2,531,456	2,342,083	1,740,460
	分 配 後	1,563,739	1,980,119	2,852,261	2,395,550	尚未分配
長 期 負 債		1,712,290	1,436,100	1,610,386	2,105,821	2,219,280
其 他 負 債		265,232	263,798	322,188	356,237	339,618
負 債 總 額	分 配 前	3,489,869	3,471,747	4,464,030	4,804,141	4,299,358
	分 配 後	3,541,261	3,680,017	4,784,835	4,857,608	尚未分配
股 本		1,735,583	1,735,583	1,782,253	1,782,253	1,802,253
資 本 公 積		253,550	283,607	409,616	409,616	428,416
保 留 盈 餘	分 配 前	789,638	1,052,507	1,498,881	1,326,006	1,551,445
	分 配 後	738,246	844,237	1,178,076	1,272,539	尚未分配
累積換算調整數		213,221	178,357	82,876	181,859	129,965
未認列為退休金成本之淨損失		(52,300)	(51,922)	(91,787)	(85,915)	(77,837)
未實現重估增值		48,038	48,038	48,038	48,038	48,038
其他權益		0	0	0	0	(18,800)
股 東 權 益 總 額	分 配 前	2,927,787	3,246,170	3,729,877	3,661,857	3,863,480
	分 配 前	2,876,395	3,037,900	3,409,072	3,608,390	尚未分配

註：最近五年度財務資料係經會計師查核簽證。

(二) 簡明損益表—我國財務會計準則

單位：新台幣仟元

項 目	年 度	最近五年度財務資料(註)				
		97 年	98 年	99 年	100 年	101 年
營業收入		5,921,879	4,327,331	7,826,794	7,759,211	6,755,471
營業毛利		489,304	596,034	975,583	448,768	626,536
營業損益		131,018	241,584	539,556	55,021	215,375
營業外收入及利益		91,392	176,967	290,367	183,800	194,836
營業外費用及損失		84,925	42,465	65,028	49,744	75,873
繼續營業部門稅前損益		137,485	376,086	764,895	189,077	334,338
本期損益		107,606	314,262	654,644	147,930	278,907
每股盈餘		0.63	1.83	3.73	0.83	1.56

註：最近五年度財務資料係經會計師查核簽證。

(三)簡明資產負債表—國際財務報導準則

單位：新台幣仟元

項 目		年 度	當年度截至 102 年 3 月 31 日 會計師核閱財務資料
流動資產			4,501,182
不動產、廠房及設備			4,697,714
無形資產			52,842
其他資產			216,014
資產總額			9,467,752
流動負債	分配前		2,606,647
	分配後		尚未分配
非流動負債			2,758,652
負債總額	分配前		5,365,299
	分配後		尚未分配
歸屬於母公司業主之權益			3,889,854
股本			1,802,253
資本公積			428,416
保留盈餘	分配前		1,688,439
	分配後		尚未分配
其他權益			(29,254)
庫藏股票			0
非控制權益			212,599
權益總額	分配前		4,102,453
	分配後		尚未分配

註：102 年起採用國際財務報導準則，最近五年度財務資料請參閱採用我國財務會計準則之財務資料。

(四)簡明綜合損益表—國際財務報導準則

單位：新台幣仟元

項 目		年 度	當年度截至 102 年 3 月 31 日 會計師核閱財務資料
營業收入			2,110,056
營業毛利			266,801
營業損益			103,666
營業外收入及支出			14,743
稅前淨利			118,409
繼續營業單位本期淨利			96,676
停業單位損失			0
本期淨利(損)			96,676
本期其他綜合損益(稅後淨額)			38,984
本期綜合損益總額			135,660
淨利歸屬於母公司業主			80,897
淨利歸屬於非控制權益			15,779
綜合損益總額歸屬於母公司業主			119,881
綜合損益總額歸屬於非控制權益			15,779
每股盈餘			0.45

註：102 年起採用國際財務報導準則，最近五年度財務資料請參閱採用我國財務會計準則之財務資料。

(五)最近五年度簽證會計師姓名及查核意見

年 度	簽 證 會 計 師	查 核 意 見
97	林 明 壽、蕭 溪 明	修正式無保留意見
98	楊 貞 瑜、蕭 溪 明	修正式無保留意見
99	楊 貞 瑜、蕭 溪 明	無 保 留 意 見
100	楊 貞 瑜、蕭 溪 明	修正式無保留意見
101	楊 貞 瑜、林 明 壽	無 保 留 意 見

二、最近五年度財務分析

(一)最近五年度財務分析—我國財務會計準則

年 度		最近五年度財務分析(註)					
		97 年	98 年	99 年	100 年	101 年	
財務結構(%)	負債占資產比率	54.38	51.68	54.48	56.74	52.66	
	長期資金占固定資產比率	200.01	212.44	182.83	182.65	201.52	
償債能力(%)	流動比率	153.15	151.18	130.61	134.99	172.93	
	速動比率	96.85	90.55	70.84	63.35	90.73	
	利息保障倍數	3.23	13.41	30.00	5.47	7.73	
經營能力	應收款項週轉率(次)	4.04	3.79	6.28	6.23	6.03	
	平均收現日數	90.34	96.30	58.12	58.58	60.53	
	存貨週轉率(次)	5.66	3.97	5.41	4.68	4.04	
	平均銷貨日數	64.48	91.93	67.46	77.99	90.35	
	應付款項週轉率(次)	5.77	3.95	5.60	6.95	7.30	
	固定資產週轉率(次)	2.55	1.96	2.68	2.46	2.24	
獲利能力	總資產週轉率(次)	0.92	0.64	0.96	0.92	0.83	
	資產報酬率(%)	2.23	5.12	9.04	2.15	3.83	
	股東權益報酬率(%)	3.58	10.18	18.77	4.00	7.41	
	占實收資本比率%	營業利益	7.55	13.92	30.27	3.09	11.95
		稅前純益	7.92	21.67	42.92	10.61	18.55
	純益率(%)		1.82	7.26	8.36	1.91	4.13
現金流量	每股盈餘(元)	0.63	1.83	3.73	0.83	1.56	
	現金流量比率(%)	39.42	59.43	7.73	10.57	52.39	
	現金流量允當比率(%)	57.86	83.70	65.46	48.75	65.35	
槓桿度	現金再投資比率(%)	3.94	13.15	(0.15)	(0.80)	8.84	
	營運槓桿度	3.89	4.54	3.21	24.68	7.35	
	財務槓桿度	1.22	1.14	1.05	3.18	1.29	

最近二年度各項財務比率變動達百分之二十之原因：

- 1.流動比率、速動比率增加主要係借款減少所致。
- 2.利息保障倍數增加係本期純益較上期增加。
- 3.獲利能力各項比率增加主要係因本期獲利較上期增加所致。
- 4.現金流量比率增加係因本期純益增加使營業活動淨現金流量增加所致。
- 5.營運及財務槓桿度減少係本期營業利益較上期增加所致。

註：最近五年度財務資料係經會計師查核簽證。

1.財務結構

(1)負債占資產比率＝負債總額／資產總額。

(2)長期資金占固定資產比率＝（股東權益淨額＋長期負債）／固定資產淨額。

2.償債能力

(1)流動比率＝流動資產／流動負債。

(2)速動比率＝（流動資產－存貨－預付費用）／流動負債。

(3)利息保障倍數＝所得稅及利息費用前純益／本期利息支出。

3.經營能力

(1)應收款項(包括應收帳款與因營業而產生之應收票據)週轉率＝銷貨淨額／各期平均應收款項(包括應收帳款與因營業而產生之應收票據)餘額。

(2)平均收現日數＝365／應收款項週轉率。

(3)存貨週轉率＝銷貨成本／平均存貨額。

(4)應付款項(包括應付帳款與因營業而產生之應付票據)週轉率＝銷貨成本／各期平均應付款項(包括應付帳款與因營業而產生之應付票據)餘額。

(5)平均銷貨日數＝365／存貨週轉率。

(6)固定資產週轉率＝銷貨淨額／固定資產淨額。

(7)總資產週轉率＝銷貨淨額／資產總額。

4.獲利能力

(1)資產報酬率＝〔稅後損益＋利息費用×（1－稅率）〕／平均資產總額。

(2)股東權益報酬率＝稅後損益／平均股東權益淨額。

(3)純益率＝稅後損益／銷貨淨額。

(4)每股盈餘＝（稅後淨利－特別股股利）／加權平均已發行股數。（註4）

5.現金流量

(1)現金流量比率＝營業活動淨現金流量／流動負債。

(2)淨現金流量允當比率＝最近五年度營業活動淨現金流量／最近五年度(資本支出＋存貨增加額＋現金股利)。

(3)現金再投資比率＝(營業活動淨現金流量－現金股利)／(固定資產毛額＋長期投資＋其他資產＋營運資金)。(註5)

6.槓桿度：

(1)營運槓桿度＝(營業收入淨額－變動營業成本及費用)／營業利益(註6)。

(2)財務槓桿度＝營業利益／(營業利益－利息費用)。

註4：上開每股盈餘之計算公式，在衡量時應特別注意下列事項：

1.以加權平均普通股股數為準，而非以年底已發行股數為基礎。

2.凡有現金增資或庫藏股交易者，應考慮其流通期間，計算加權平均股數。

3.凡有盈餘轉增資或資本公積轉增資者，在計算以往年度及半年度之每股盈餘時，應按增資比例追溯調整，無庸考慮該增資之發行期間。

4.若特別股為不可轉換之累積特別股，其當年度股利（不論是否發放）應自稅後淨利減除或增加稅後淨損。特別股若為非累積性質，在有稅後淨利之情況，特別股股利應自稅後淨利減除；如為虧損，則不必調整。

註5：現金流量分析在衡量時應特別注意下列事項：

1.營業活動淨現金流量係指現金流量表中營業活動淨現金流入數。

2.資本支出係指每年資本投資之現金流出數。

3.存貨增加數僅在期末餘額大於期初餘額時方予計入，若年底存貨減少，則以零計算。

4.現金股利包括普通股及特別股之現金股利。

5.固定資產毛額係指扣除累計折舊前的固定資產總額。

註6：發行人應將各項營業成本及營業費用依性質區分為固定及變動，如有涉及估計或主觀判斷，應注意其合理性並維持一致。

(二)最近五年度財務分析—國際財務報導準則

分析項目		年 度	當年度截至 102 年 3 月 31 日 會計師核閱財務資料	
財務結構(%)	負債占資產比率		56.67	
	長期資金占不動產、廠房及設備比率		146.05	
償債能力(%)	流動比率		172.68	
	速動比率		93.50	
	利息保障倍數		8.59	
經營能力	應收款項週轉率(次)		5.04	
	平均收現日數		72.42	
	存貨週轉率(次)		3.64	
	平均銷貨日數		100.27	
	應付款項週轉率(次)		8.07	
	不動產、廠房及設備週轉率(次)		1.78	
	總資產週轉率(次)		0.90	
獲利能力	資產報酬率(%)		1.00	
	權益報酬率(%)		2.01	
	占實收資本 比率%	營業利益		5.75
		稅前純益		6.57
	純益率(%)		3.83	
	每股盈餘(元)		0.45	
現金流量	現金流量比率(%)		13.35	
	現金流量允當比率(%)		40.81	
	現金再投資比率(%)		2.85	
槓桿度	營運槓桿度		5.40	
	財務槓桿度		1.17	

註：102年起採用國際財務報導準則，最近五年度財務資料請參閱採用我國財務會計準則之財務資料。

1. 財務結構

(1) 負債占資產比率 = 負債總額 / 資產總額。

(2) 長期資金占不動產、廠房及設備比率 = (權益總額 + 非流動負債) / 不動產、廠房及設備淨額。

2. 償債能力

(1) 流動比率 = 流動資產 / 流動負債。

(2) 速動比率 = (流動資產 - 存貨 - 預付費用) / 流動負債。

(3) 利息保障倍數 = 所得稅及利息費用前純益 / 本期利息支出。

3. 經營能力

(1) 應收款項(包括應收帳款與因營業而產生之應收票據)週轉率 = 銷貨淨額 / 各期平均應收款項(包括應收帳款與因營業而產生之應收票據)餘額。

(2) 平均收現日數 = 365 / 應收款項週轉率。

(3) 存貨週轉率 = 銷貨成本 / 平均存貨額。

(4) 應付款項(包括應付帳款與因營業而產生之應付票據)週轉率 = 銷貨成本 / 各期平均應付款項(包括應付帳款與因營業而產生之應付票據)餘額。

(5) 平均銷貨日數 = 365 / 存貨週轉率。

(6) 不動產、廠房及設備週轉率 = 銷貨淨額 / 平均不動產、廠房及設備淨額。

(7) 總資產週轉率 = 銷貨淨額 / 平均資產總額。

4. 獲利能力

(1) 資產報酬率 = [稅後損益 + 利息費用 × (1 - 稅率)] / 平均資產總額。

(2) 權益報酬率 = 稅後損益 / 平均權益總額。

(3) 純益率 = 稅後損益 / 銷貨淨額。

(4) 每股盈餘 = (歸屬於母公司業主之損益 - 特別股股利) / 加權平均已發行股數。(註 4)

5. 現金流量

(1) 現金流量比率 = 營業活動淨現金流量 / 流動負債。

(2) 淨現金流量允當比率 = 最近五年度營業活動淨現金流量 / 最近五年度(資本支出 + 存貨增加額 + 現金股利)。

(3) 現金再投資比率 = (營業活動淨現金流量 - 現金股利) / (不動產、廠房及設備毛額 + 長期投資 + 其他非流動資產 + 營運資金)。(註 5)

6. 槓桿度：

(1) 營運槓桿度 = (營業收入淨額 - 變動營業成本及費用) / 營業利益(註 6)。

(2) 財務槓桿度 = 營業利益 / (營業利益 - 利息費用)。

註 4：上開每股盈餘之計算公式，在衡量時應特別注意下列事項：

1. 以加權平均普通股股數為準，而非以年底已發行股數為基礎。

2. 凡有現金增資或庫藏股交易者，應考慮其流通期間，計算加權平均股數。

3. 凡有盈餘轉增資或資本公積轉增資者，在計算以往年度及半年度之每股盈餘時，應按增資比例追溯調整，無庸考慮該增資之發行期間。

4. 若特別股為不可轉換之累積特別股，其當年度股利（不論是否發放）應自稅後淨利減除、或增加稅後淨損。特別股若為非累積性質，在有稅後淨利之情況，特別股股利應自稅後淨利減除；如為虧損，則不必調整。

註 5：現金流量分析在衡量時應特別注意下列事項：

1. 營業活動淨現金流量係指現金流量表中營業活動淨現金流入數。

2. 資本支出係指每年資本投資之現金流出數。

3. 存貨增加數僅在期末餘額大於期初餘額時方予計入，若年底存貨減少，則以零計算。

4. 現金股利包括普通股及特別股之現金股利。

5. 不動產、廠房及設備毛額係指扣除累計折舊前之不動產、廠房及設備總額。

註 6：發行人應將各項營業成本及營業費用依性質區分為固定及變動，如有涉及估計或主觀判斷，應注意其合理性並維持一致。

註 7：外國公司前開有關占實收資本比率，則改以占淨值比率計算之。

三、一〇一年度監察人審查報告書

順德工業股份有限公司 監察人審查報告書

茲准 董事會造送本公司一〇一年度財務報表(含合併財務報表)、營業報告書及盈餘分配表等表冊，其中財務報表業經鼎信聯合會計師事務所查核完竣並出具查核報告書。上開董事會造送之各項表冊，經本監察人查核，認為尚無不符，爰依公司法第二一九條規定，繕具報告，敬請 鑒核。

此 致

本公司一〇二年股東常會

監 察 人 謝 勝 彥

陳 淑 櫻

中華民國 一〇二 年 三 月 二 十 六 日

四、一〇一年度會計師查核報告、財務報表暨附註

順德工業股份有限公司 會計師查核報告

順德工業股份有限公司 公鑒：

順德工業股份有限公司民國一〇一年及一〇〇年十二月三十一日之資產負債表，暨民國一〇一年及一〇〇年一月一日至十二月三十一日之損益表、股東權益變動表及現金流量表，業經本會計師予以查核竣事。上開財務報表之編製係管理階層之責任，本會計師之責任則為根據查核結果對上開財務報表表示意見。

本會計師係依照『會計師查核簽證財務報表規則』暨『一般公認審計準則』規劃並執行查核工作，以合理確信財務報表有無重大不實表達。此項查核工作包括以抽查方式獲取財務報表所列金額及所揭露事項之查核證據、評估管理階層編製財務報表所採用之會計原則及所作之重大會計估計，暨評估財務報表整體之表達。本會計師相信此項查核工作可對所表示之意見提供合理之依據。

依本會計師之意見，第一段所述財務報表在所有重大方面係依照『證券發行人財務報告編製準則』、『商業會計法』及『商業會計處理準則』中與財務會計準則相關之規定暨『一般公認會計原則』編製，足以允當表達順德工業股份有限公司民國一〇一年及一〇〇年十二月三十一日之財務狀況，暨民國一〇一年及一〇〇年一月一日至十二月三十一日之經營成果與現金流量。

順德工業股份有限公司民國一〇一年度財務報表重要會計科目明細表，主要係供補充分析之用，亦經本會計師採用第二段所述之查核程序予以查核。伊本會計師之意見，該等明細表係依照第三段所述之準則編製，足以允當表達其與第一段所述財務報表有關之內容。

順德工業股份有限公司已編製民國一〇一及一〇〇年度之合併財務報表，並經本會計師分別出具無保留意見及修正式無保留意見之查核報告，備供參考。

鼎信聯合會計師事務所

會計師：楊貞瑜

會計師：林明壽

地址：彰化縣彰化市中興路 130 號 3 樓

電話：(04) 7262722

核准文號：(86)台財證(六)第 13069 號

核准文號：(81)台財證(六)第 30993 號

中華民國 一〇二 年 三 月 二十六 日

資產負債表
BALANCE SHEETS
民國101年及100年12月31日
DECEMBER 31, 2012 AND 2011

單位：新台幣仟元

(In Thousands of New Taiwan Dollars)

資產類	ASSETS	101年12月31日 2012.12.31		100年12月31日 2011.12.31	
		金額	%	金額	%
流動資產	Current assets				
現金及約當現金(註二、四)	Cash and cash equivalents	321,551	3.95	256,709	3.03
公平價值變動列入損益之 金融資產—流動(註二、四)	Financial assets at fair value through income statement-current	14,015	0.17	12,736	0.15
應收票據淨額(註二、四)	Notes receivable	17,511	0.21	15,858	0.19
應收帳款淨額(註二、四、五)	Accounts receivable	1,123,436	13.76	1,083,690	12.80
其他金融資產—流動(註二、四、五、六)	Other financial assets-current	64,652	0.79	63,747	0.75
存貨淨額(註二、四)	Inventories, net	1,394,609	17.08	1,641,169	19.39
預付款項及其他流動資產(註二、四)	Prepaid expenses and other current assets	46,210	0.57	46,441	0.55
遞延所得資產—流動(註二、四)	Deferred income tax-current	27,764	0.34	41,194	0.49
流動資產合計	Total current assets	3,009,748	36.87	3,161,544	37.35
基金及投資	Funds and investments				
採權益法之長期股權投資(註二、四)	Long-term investments at equity	1,976,026	24.21	2,005,388	23.69
以成本衡量之金融資產—非流動(註二)	Financial assets carried at cost-noncurrent	2,254	0.03	2,254	0.03
基金及投資合計	Total funds and investments	1,978,280	24.24	2,007,642	23.72
固定資產(註二、四)	Fixed assets				
成本及重估增值	Cost and revaluation increment				
土地	Land	41,873	0.51	41,873	0.49
建築物	Buildings	967,083	11.85	964,937	11.40
機器設備	Machinery and equipment	3,112,891	38.14	3,007,391	35.52
模具設備	Molding equipment	1,180,944	14.47	1,070,359	12.64
污染防治設備	Antipollution equipment	93,331	1.14	94,563	1.12
運輸設備	Transportation equipment	13,104	0.16	14,324	0.17
租賃改良	Leasehold improvements	25,015	0.31	25,015	0.30
其他設備	Miscellaneous equipment	501,088	6.14	485,407	5.73
重估增值	Revaluation increment	137,393	1.68	137,393	1.62
成本及重估增值合計	Total cost and revaluation increment	6,072,722	74.40	5,841,262	68.99
減：累計折舊	Less : Accumulated depreciation	(3,291,830)	(40.33)	(2,995,273)	(35.38)
減：累計減損	Less : Accumulated impairment	0	0.00	(1,700)	(0.02)
未完工程	Construction in progress	198,930	2.44	217,751	2.57
預付設備款	Prepayments for equipment	38,626	0.47	95,799	1.13
固定資產淨額	Net fixed assets	3,018,448	36.98	3,157,839	37.29
無形資產(註二、四)	Intangible assets				
商標權	Trademarks	1,297	0.02	1,163	0.01
專利權	Patents	21,156	0.26	13,908	0.16
電腦軟體成本	Computer software cost	24,955	0.31	11,473	0.14
遞延退休金成本	Deferred pension costs	7,484	0.09	9,979	0.12
無形資產淨額	Net intangible assets	54,892	0.68	36,523	0.43
其他資產(註二、四)	Other assets	101,470	1.23	102,450	1.21
資產總額	Total assets	8,162,838	100.00	8,465,998	100.00

	LIABILITIES & SHAREHOLDERS' EQUITY	101年12月31日 2012.12.31		100年12月31日 2011.12.31	
		金額	%	金額	%
負債及股東權益					
流動負債	Current liabilities				
短期借款(註四)	Short-term debt	0	0.00	163,000	1.93
應付票據	Notes payable	13,405	0.16	29,444	0.35
應付帳款—非關係人	Accounts payable-nonrelated parties	628,096	7.69	751,497	8.88
應付帳款—關係人(註五)	Accounts payable-related parties	143,091	1.75	114,184	1.35
應付所得稅	Income tax payable	31,513	0.39	26,220	0.31
應付費用	Accrued expenses	225,445	2.76	186,846	2.21
其他應付款項(註五)	Other payables	22,206	0.27	17,752	0.21
應付設備及工程款	Payables to contractors and equipment suppliers	7,785	0.10	62,880	0.74
一年內到期長期借款(註四)	Current portion of long-term loans payable	627,667	7.69	943,794	11.15
預收款項及其他流動負債(註四)	Advance receipts and other current liabilities	41,252	0.51	46,466	0.54
流動負債合計	Total current liabilities	1,740,460	21.32	2,342,083	27.67
長期負債	Long-term liabilities				
長期借款(註四)	Long-term debt payable	2,120,213	25.97	2,026,864	23.94
長期遞延收入	Long-term deferred revenue	20,110	0.24	0	0.00
長期負債合計	Total long-term liabilities	2,140,323	26.21	2,026,864	23.94
各項準備	Other specification reserve				
土地增值稅準備(註四)	Reserve liabilities for land incremental tax	78,957	0.97	78,957	0.93
其他負債	Other liabilities				
應計退休金負債(註二、四)	Accrued pension liabilities	186,798	2.29	189,385	2.24
遞延所得稅負債—非流動(註二、四)	Deferred income tax liabilities-noncurrent	112,432	1.38	119,710	1.41
其他負債(註二、四)	Other liabilities	40,388	0.49	47,142	0.55
其他負債合計	Total other liabilities	339,618	4.16	356,237	4.20
負債總額	Total liabilities	4,299,358	52.66	4,804,141	56.74
股東權益	Stockholders' equity				
股本(註四)	Capital stock	1,802,253	22.08	1,782,253	21.05
資本公積(註四)	Capital surplus	428,416	5.25	409,616	4.84
保留盈餘(註四)	Retained earnings				
法定盈餘公積	Legal reserve	382,931	4.69	368,138	4.35
未分配盈餘	Retained earnings-unappropriated	1,168,514	14.32	957,868	11.31
股東權益其他項目	Others				
累積換算調整數(註四)	Cumulative translation adjustment	129,965	1.59	181,859	2.15
未認列為退休金成本之淨損失	Net loss not recognized as pension cost	(77,837)	(0.95)	(85,915)	(1.01)
未實現重估增值(註四)	Unrealized revaluation increments	48,038	0.59	48,038	0.57
其他股東權益調整項目(註四)	Other adjustments to stockholders' equity	(18,800)	(0.23)	0	0.00
股東權益總額	Total stockholders' equity	3,863,480	47.34	3,661,857	43.26
負債及股東權益總額	Total liabilities and stockholders' equity	8,162,838	100.00	8,465,998	100.00

董事長：陳朝雄

經理人：陳朝雄

會計主管：黃瑞杰

損 益 表

STATEMENTS OF INCOME

民國101年及100年12月31日
FOR THE YEARS ENDED DECEMBER 31, 2012 AND 2011

單位：新台幣仟元
(每股盈餘：新台幣元)

(In Thousands of New Taiwan Dollars,
Except Earnings Per Share)

項 目	ITEMS	101 年度		100 年度	
		金 額	%	金 額	%
營業收入	Operating revenues				
銷貨收入(註二)	Sales revenues	6,850,675	101.41	7,843,823	101.09
減：銷貨退回	Sales return	(53,819)	(0.80)	(40,181)	(0.52)
減：銷貨折讓	Sales allowances	(41,385)	(0.61)	(44,431)	(0.57)
營業收入淨額	Net operating revenues	6,755,471	100.00	7,759,211	100.00
營業成本(註四)	Operating costs	(6,134,597)	(90.81)	(7,311,467)	(94.23)
營業毛利	Gross profit	620,874	9.19	447,744	5.77
減：聯屬公司間未實現利益	Unrealized gain on inter-affiliate accounts	(34,109)	(0.50)	(39,771)	(0.51)
加：聯屬公司間已實現利益	Realized gain on inter-affiliate accounts	39,771	0.59	40,795	0.53
營業毛利淨額	Net of gross profit	626,536	9.28	448,768	5.79
營業費用(註四)	Operating expenses				
推銷費用	Marketing	(161,094)	(2.39)	(167,190)	(2.15)
管理及總務費用	General and administrative	(138,430)	(2.05)	(124,385)	(1.60)
研究發展費用	Research and development	(111,637)	(1.65)	(102,172)	(1.32)
營業費用合計	Total operating expenses	(411,161)	(6.09)	(393,747)	(5.07)
營業利益	Income from operations	215,375	3.19	55,021	0.72
營業外收入及利益	Non-operating income and gains				
利息收入	Interest income	364	0.01	269	0.00
採權益法認列之投資收益	Investment income recognized under equity method	102,131	1.51	101,203	1.30
處分固定資產利益	Gain on disposal of property, plant and equipment	4,279	0.06	3,809	0.05
兌換利益	Foreign exchange gains, net	0	0.00	30,279	0.39
租金收入	Rent income	7,109	0.11	7,106	0.09
壞帳轉回利益	Reversal of allowance for uncollectible accounts	7,569	0.11	0	0.00
其他收入－佣金收入	Commission revenue	42,823	0.63	28,445	0.37
其他收入－其他	Others	30,561	0.45	12,689	0.16
營業外收入及利益合計	Total non-operating income and gains	194,836	2.88	183,800	2.36
營業外費用及損失	Non-operating expenses and losses				
利息費用	Interest expense	(48,121)	(0.71)	(37,729)	(0.49)
兌換損失	Foreign exchange loss, net	(18,488)	(0.27)	0	0.00
其他損失－報廢損失	Loss on assets retirement	(6,192)	(0.09)	(6,263)	(0.08)
其他損失－其他	Others	(3,072)	(0.05)	(5,752)	(0.07)
營業外費用及損失合計	Total non-operating expenses and losses	(75,873)	(1.12)	(49,744)	(0.64)
稅前淨利	Income before tax	334,338	4.95	189,077	2.44
所得稅(費用)利益(註二、四)	Income tax(expense) benefit	(55,431)	(0.82)	(41,147)	(0.53)
純 益	Net income	278,907	4.13	147,930	1.91
		稅前	稅後	稅前	稅後
		Before	After	Before	After
每股盈餘(註四)	Earnings per share(NT\$)	income Tax	income Tax	income Tax	income Tax
基本每股盈餘	Basic earnings per share	1.87	1.56	1.06	0.83
稀釋每股盈餘	Diluted earnings per share	1.87	1.56	1.06	0.83

董事長：陳朝雄

經理人：陳朝雄

會計主管：黃瑞杰

股東權益變動表

STATEMENTS OF CHANGES IN STOCKHOLDERS' EQUITY

民國101年及100年1月1日至12月31日

FOR THE YEARS ENDED DECEMBER 31,2012 AND 2011

單位：新台幣仟元
(In Thousands of New Taiwan Dollars)

項 目	ITEMS	保留盈餘					股東權益其他項目				合 計
		股 本	資本公積	Retained Earnings		累積換算調整數	Others			合 計	
				法定盈餘公積	未分配盈餘		未認列為退休金成本之淨損失	未實現重估增值	其他股東權益調整項目		
Capital stock	Capital surplus	Legal reserve	Unappropriated earnings	Cumulative translation adjustment	Net loss not recognized as pension cost	Unrealized revaluation increments	Other adjustments to stockholders' equity	Total			
民國100年1月1日餘額	BALANCE, JANUARY 1,2011	1,782,253	409,616	302,674	1,196,207	82,876	(91,787)	48,038	0	3,729,877	
民國99年度盈餘分配	Appropriation of the 2010 earnings										
法定盈餘公積	Legal reserve			65,464	(65,464)					0	
現金股利－每股1.8元	Cash dividends－NT\$1.8 per share				(320,805)					(320,805)	
累積換算調整數－外幣長期股權投資	Long-term investment adjustment of cumulative translation					98,983				98,983	
未認列為退休金成本之淨損失	Net loss not recognized as pension cost						5,872			5,872	
民國100年度純益	Net income in 2011				147,930					147,930	
民國100年12月31日餘額	BALANCE, DECEMBER 31,2011	1,782,253	409,616	368,138	957,868	181,859	(85,915)	48,038	0	3,661,857	
民國100年度盈餘分配	Appropriation of the 2011 earnings										
法定盈餘公積	Legal reserve			14,793	(14,793)					0	
現金股利－每股0.3元	Cash dividends－NT\$0.3 per share				(53,468)					(53,468)	
累積換算調整數－外幣長期股權投資	Long-term investment adjustment of cumulative translation					(51,894)				(51,894)	
未認列為退休金成本之淨損失	Net loss not recognized as pension cost						8,078			8,078	
發行員工限制權利新股	Issuance of restricted stock to employees	20,000	18,800						(18,800)	20,000	
民國101年度純益	Net income in 2012				278,907					278,907	
民國101年12月31日餘額	BALANCE, DECEMBER 31,2012	1,802,253	428,416	382,931	1,168,514	129,965	(77,837)	48,038	(18,800)	3,863,480	

董事長：陳朝雄

經理人：陳朝雄

會計主管：黃瑞杰

現金流量表

STATEMENTS OF CASH FLOWS

民國101年及100年1月1日至12月31日

FOR THE YEARS ENDED DECEMBER 31, 2012 AND 2011

單位：新台幣仟元

(In Thousands of New Taiwan Dollars)

項 目	ITEMS	101年度 2012	100年度 2011
來自營業活動之現金流量	Cash flows from operating activities		
純 益	Net income	278,907	147,930
調整項目	Adjustments to reconcile net income(loss) to net cash provided by operating activities		
折 舊	Depreciation	461,906	412,007
各項攤提	Amortization	12,762	10,087
未提撥退休金費用	Unfunded net periodic pension cost	7,748	5,916
存貨跌價及呆滯損失(回升利益)	Loss (gain) for market price decline and obsolete and slow-moving inventories	(115,100)	118,000
存貨報廢損失	Loss on inventories retirement	33,804	31,526
未實現銷貨毛利增加(減少)	Increase (decrease) in unrealized gross profit	(8,086)	(3,504)
呆帳損失(備抵呆帳轉收入)	Loss on decline in market value of marketable security	(7,569)	1,900
權益法認列之投資損失(利益)	Investment loss (income) recognized under equity method	(102,131)	(101,203)
權益法長期股權投資現金股利	Cash dividends received under the equity method	69,207	67,424
固定資產處分損失(利益)	Loss(gain) on disposal of property, plant and equipment	(2,149)	(1,680)
固定資產報廢損失	Loss on discard of property and equipment	6,192	6,263
金融資產評價損失(利益)	Loss(gain) on valuation of financial asset	(1,287)	3,250
未實現兌換損失(利益)	Unrealized exchange loss (gain)	1,144	(6,449)
其他收入	Other revenue	(1,700)	(1,297)
其他損失	Other losses	1,962	960
營業資產及負債之淨變動	Net changes in operating assets and liabilities		
交易目的金融資產	Financial asset held for trading	9	6,497
應收票據及帳款	Notes and accounts receivable	(34,731)	291,456
存貨	Inventories	327,856	(308,197)
遞延所得稅資產	Deferred income tax assets	13,430	(4,547)
預付款項及其他流動資產	Prepaid accounts and other current assets	10,816	(15,905)
應付票據及帳款	Notes and accounts payable	(107,821)	(305,135)
其他應付款	Other payable	43,054	(70,723)
應付所得稅	Income tax payable	5,293	(65,359)
遞延所得稅負債	Deferred income tax liabilities	3,351	1,987
預收款項及其他流動負債	Unearned revenue and other current liabilities	14,955	26,356
營業活動之現金流入(出)	Cash provided by (used in) operating activities	<u>911,822</u>	<u>247,560</u>
投資活動之現金流量	Cash flows from investing activities		
受限制資產(增加)減少	(Increase)decrease in restricted assets	(6,700)	1,500
出售固定資產價款	Proceeds from sale of property and equipment	3,554	11,999
增購固定資產	Acquisition of property, plant and equipment	(386,931)	(742,143)
其他資產(增加)減少	(Increase)decrease in other assets	(37,787)	(19,817)
投資活動之現金流入(出)	Cash provided by (used in) investing activities	<u>(427,864)</u>	<u>(748,461)</u>

【接次頁】

【承前頁】

項 目	ITEMS	101年度 2012	100年度 2011
融資活動之現金流量	Cash flows from financing activities		
短期借款增加(減少)	Increase(decrease)in short-term loans	(163,000)	(244,000)
舉借長期借款	Proceeds from long-term debt	1,300,000	1,935,000
償還長期借款	Repayment of long-term debt	(1,522,778)	(886,485)
代收款項增加(減少)	Increase(decrease)in receipts under custody	1,274	(4,179)
其他負債增加(減少)	Increase(decrease)in other liabilities	0	100
發行員工權利新股	Issuance of restricted stock to employees	20,000	0
發放現金股利	Cash dividends paid	(53,468)	(320,805)
融資活動之現金流入(出)	Cash provided by (used in) financing activities	(417,972)	479,631
匯率影響數	Effect of exchange rate changes on cash and cash equivalents	(1,144)	6,449
本期現金及約當現金增加(減少)數	Net increase (decrease)in cash and cash equivalents	64,842	(14,821)
期初現金及約當現金餘額	Cash and cash equivalents at beginning of year	256,709	271,530
期末現金及約當現金餘額	Cash and cash equivalents at end of year	321,551	256,709
現金流量資訊之補充揭露	Supplemental disclosures of cash flow information		
本期支付利息費用(不含利息資本化)	Cash paid for interest (excluding interest capitalized)	48,038	37,865
本期支付所得稅	Cash paid for income tax	33,357	109,065
不影響現金流量之投資及融資活動	Investing activities and financing activities not affecting cash flows		
一年內到期之長期負債	Long-term debt due within one year	627,667	943,794
僅有部份現金收付之投資及融資活動	Financing activities and investing activities partially paid by cash		
出售固定資產	Proceeds from sale of property, plant and equipment	6,473	5,629
加：上期應收設備款	Add :Receivable at beginning of the year	0	0
減：本期應收設備款	Less : Receivable at year-end	(2,919)	0
現金收入	Cash income	3,554	5,629
增購固定資產	Acquisition of property,plant and equipment	329,124	662,034
加：上期應付設備款	Add : Payable at beginning of the year	65,592	145,701
減：本期應付設備款	Less : Payable at year-end	(7,785)	(65,592)
現金支付	Cash paid	386,931	742,143

董事長：陳朝雄

經理人：陳朝雄

會計主管：黃瑞杰

順德工業股份有限公司
財務報告附註
民國101及100年度
(除另予註明外，所有金額均以新台幣仟元為單位)

一、公司沿革

順德工業股份有限公司(以下簡稱本公司)於民國56年10月17日奉准設立登記，登記地址為彰化市大竹里彰南路2段260號，原產製文具事務用品，經數度擴充後除自行生產模具外，並發展精密電子零配件之製造。主要業務為刀片、文具等事務用品及電子零配件之製造加工及銷售。本公司股票自民國85年4月25日起於臺灣證券交易所正式掛牌上市。

本公司民國101年及100年12月31日之員工人數分別為1,133人及1,100人。

二、重要會計政策之彙總說明

本財務報表係依照證券發行人財務報告編製準則、商業會計法、商業會計處理準則及一般公認會計原則編製。重要會計政策彙總說明如下：

(一) 外幣交易及外幣財務報表之換算

非衍生性商品之外幣交易所產生之各項外幣資產、負債、收入或費用，按交易日之即期匯率折算新台幣金額入帳。外幣資產及負債實際收付結算時所產生之兌換差額，作為當期損益。

資產負債表日之外幣貨幣性資產或負債，按該日即期匯率予以調整，兌換差額列為當期損益。

資產負債表日之外幣非貨幣性資產或負債(例如權益商品)，依公平價值衡量者，按該日即期匯率調整，所產生之兌換差額，屬公平價值變動認列為股東權益調整項目者，列為股東權益調整項目；屬公平價值變動認列為當期損益者，列為當期損益。以成本衡量者，則按交易日之歷史匯率衡量。

外幣長期股權投資按權益法計價者，以被投資公司之外幣財務報表換算後所得之股東權益作為依據，兌換差額列入累積換算調整數，作為股東權益之調整項目。

(二) 會計估計

本公司依照前述準則、法令及原則編製財務報表時，本公司對於備抵呆帳、存貨跌價損失、固定資產及出租資產之折舊及減損、遞延費用之攤銷及減損、所得稅、退休金以及員工分紅及董監酬勞費用等之提列，必須使用合理之估計和假設，因估計通常在不確定情況下作成之判斷，因此可能與將來實際結果有所差異。

(三) 資產與負債區分流動與非流動之標準

流動資產包括現金及約當現金，以及主要為交易目的而持有之資產或預期於資產負債表日後一年內變現之資產；固定資產、無形資產及其他不屬於流動資產之資產為非流動資產。流動負債包括主要為交易目的而發生之負債，以及須於資產負債表日後一年內清償之負債，負債不屬於流動負債者為非流動負債。

(四) 現金及約當現金

現金係指用途未受限制之庫存現金及各種銀行存款。約當現金係指隨時可轉換成定額現金及即將到期且其利率變動對其價值影響甚小者，包括自投資日起三個月內到期之商業本票及銀行承兌匯票，其帳面價值近似公平價值。

(五) 公平價值變動列入損益之金融商品

公平價值變動列入損益之金融商品包括交易目的之金融資產或金融負債，以及於原始認列時，指定以公平價值衡量且公平價值變動認列為損益之金融資產或金融負債。本公司成為金融商品合約之一方時，認列金融資產或金融負債；於合約權利喪失控制時，除列金融資產；於合約規定之義務解除、取消或到期而使金融負債消滅時，除列金融負債。

原始認列時，係以公平價值衡量，交易成本列為當期費用，續後評價時，以公平價值衡量且公平價值變動認列為當期損益。投資後所收到之現金股利(含投資年度收到者)列為當期收益。金融商品除列時，出售所得價款或支付金額與帳面價值之差額，計入當期損益。依交易慣例購買或出售金融資產時，採用交易日會計處理。

公平價值之基礎：上市(櫃)證券係資產負債表日之收盤價，開放型基金受益憑證係資產負債表日之淨資產價值，債券係財團法人中華民國證券櫃檯買賣中心資產負債表日之參考價；無活絡市場之金融商品，以評價方法估計公平價值。

(六) 以成本衡量之金融資產

無法可靠衡量公平價值之權益商品投資，包括未上市(櫃)股票等，以原始認列之成本衡量。現金股利於除息日(或股東會決議日)認列收益，但依據投資前淨利宣告之部分，係自投資成本減除。股票股利不列為投資收益，僅註記股數增加，並按增加後之總股數重新計算每股成本。若有減損之客觀證據，則認列減損損失，此減損金額不予迴轉。

(七) 應收款項之減損評估

備抵呆帳係按應收款項(包含應收票據、應收帳款及其他應收款)之收回可能性評估提列，本公司係依據對客戶之應收款項帳齡分析及經濟環境等因素，定期評估應收款項之收回可能性。

如附註三所述，本公司於民國100年1月1日起適用財務會計準則公報第三十四號「金融商品之會計處理準則」第三次修訂條文，修訂條文將原始產生之應收款納入適用範圍，故本公司對於應收款項係於每一資產負債表日評估其減損跡象，當有客觀證據顯示，因應收款項原始認列後發生之單一或多項事件，致使應收款項之估計未來現金流量受影響者，該應收款項則視為已減損。客觀之減損證據可能包含：

1. 債務人發生顯著財務困難；或
2. 應收款項發生逾期之情形；或
3. 債務人很有可能倒閉或進行其他財務重整。

針對某些應收款項經個別評估未有減損後，另再以組合基礎來評估減損。應收款項組合之客觀減損證據可能包含本公司過去收款經驗、該組合之延遲付款增加情況，以及與應收款項違約有關之可觀察全國性或區域性經濟情勢變化。

認列之減損損失金額係為該資產之帳面金額與預期未來現金流量（已反映擔保品或保證之影響）以該應收款項原始有效利率折現值之間的差額。應收款項之帳面金額係藉由備抵評價科目調降。當應收款項視為無法回收時，係沖銷備抵評價科目。原先已沖銷而後續回收之款項係貸記備抵評價科目。備抵評價科目帳面金額之變動認列為呆帳損失。

(八) 資產減損

倘資產（主要為固定資產、無形資產、出租資產與採權益法評價之長期股權投資）以其相關可回收金額衡量帳面價值有重大減損時，就其減損部分認列損失。嗣後若資產可回收金額增加時，將減損損失之迴轉認列為利益，惟資產於減損損失迴轉後之帳面價值，不得超過該項資產在未認列減損損失之情況下，減除應提列攤銷後之帳面價值。已依法令規定辦理重估價者，則其減損先減少股東權益項下之未實現重估增值，不足數再認列損失；迴轉時，就原認列為損失之範圍內先認列利益，餘額再轉回未實現重估增值。

進行減損測試時，商譽係分攤到本公司預計能享受合併綜效之各相關現金產生單位。商譽所屬現金產生單位除有跡象顯示可能減損外，每年應藉由各單位帳面價值（包含商譽）與其可回收金額之比較，進行各單位之減損測試。各單位之可回收金額若低於其帳面價值，減損損失先就已分攤至該現金產生單位之商譽，減少其帳面價值。次就其餘減損損失再依現金產生單位中各資產帳面價值等比例分攤至各資產。已認列之商譽減損損失不得迴轉。

對僅具重大影響力而未具控制能力之長期股權投資，則以個別長期股權投資帳面價值（含商譽）為基礎，比較個別投資之可回收金額與帳面價值以計算該投資之減損損失。

(九) 存貨

存貨包含商品、原料、在製品及製成品，存貨以取得成本為入帳基礎，成本計算平時採標準成本入帳，期末將當期產生之各項差異，按比例分攤至銷貨成本及期末存貨中，實際產能低於正常產能之未分攤固定費用轉列當期銷貨成本。期末存貨以成本與淨變現價值孰低衡量，比較成本與淨變現價值孰低時，除同類別存貨外以個別項目逐項比較，淨變現價值係指在正常情況下之估計售價減除至完工尚需投入之成本及銷售費用後之餘額，存貨所提列之跌價損失帳列為銷貨成本。

(十) 採權益法之長期股權投資

本公司對被投資公司持有表決權股份比例達百分之二十以上，或未達百分之二十但具有重大影響力，採權益法評價。

取得股權或首次採用權益法時，先將投資成本予以分析處理，投資成本超過可辨認淨資產公平價值部分列為商譽，商譽不予攤銷。若可辨認淨資產公平價值超過投資成本，則其差額就各非流動資產（非採權益法評價之金融資產、待處分資產、遞延所得稅資產及預付退休金或其他退休給付除外）公平價值等比例減少之，仍有差額時列為非常損益。

本公司與採權益法被投資公司順流交易所產生之利益，按持股比例予以消除；惟如本公司對該被投資公司有控制能力，則予全部消除。本公司與採權益法被投資公司逆流交易所產生之利益，按持股比例予以消除。

被投資公司發行新股時，若未按持股比例認購，致使持股比例發生變動，並因而使投資之股權淨值發生增減時，其增減數調整資本公積及長期投資；前項調整如應借記資本公積，而長期投資所產生之資本公積餘額不足時，其差額借記保留盈餘。

(十一) 固定資產及出租資產

固定資產及出租資產以成本或成本加重估增值減累計折舊計價。固定資產及出租資產購建期間為該項資產所支出款項而負擔之利息，予以資本化列為固定資產之成本。重大之更新及改良作為資本支出；修理及維護支出則作為當期費用。

折舊採用直線法依下列耐用年限計提：建築物，八至五十年；機器設備，二至二十年；模具設備，二至十年；污染防治設備，三至十五年；運輸設備，五至八年；租賃改良，五至六年；其他設備，三至十五年。

耐用年限屆滿仍繼續使用之固定資產及出租資產，則就其殘值按重行估計可使用年數繼續提列折舊。資產重估增值部分之折舊，係以直線法按重估時該項資產之剩餘耐用年限計提。

固定資產及出租資產出售或報廢時，其相關成本（含重估增值）、累計折舊、累計減損及未實現重估增值均自帳上減除。處分固定資產及出租資產之利益或損失，列為當期之營業外利益或損失。

(十二) 無形資產

無形資產以取得成本為入帳基礎，採用直線法依其耐用年限分期攤銷。商標權及專利權成本分別按十至二十年及五至二十五年平均攤銷。電腦軟體成本按五年平均分攤。

(十三) 遞延費用

遞延費用依直線法按五年平均攤銷。

(十四) 員工退休金

屬確定給付退休辦法之退休金係按精算結果認列；屬確定提撥退休辦法之退休金，係於員工提供服務之期間，將應提撥之退休金數額認列為當期費用。

確定給付退休辦法發生縮減或清償時，將縮減或清償損益列入當期之淨退休金成本。

退休金辦法屬確定提撥退休辦法者，則依權責發生基礎將應提撥之退休基金數額認列為當期之退休金成本。

(十五) 股份基礎給付

本公司發行限制員工權利新股，係依照財務會計準則公報第39號「股份基礎給付之會計處理準則」規定處理，於給與日以前所給與之權益商品公允價值基礎於既得期間認列薪資費用。未限制參與股利分配之權利且員工於既得期間內離職無須返還其已取得之股利，本公司於股利宣告日對屬於預計將於既得期間內離職員工之股利部分按股利之公允價值認列薪資費用。

(十六) 所得稅

所得稅作同期間及跨期間之分攤，亦即將部分所得稅分攤至會計原則變動累積影響數及或直接或借記或貸暨股東權益之項目及可減除暫時性差異、虧損扣抵及未使用投資抵減之所得稅影響數認列為遞延所得稅資產，並評估其可實現性，認列備抵評價金額；應課稅暫時性差異之所得稅影響數則認列為遞延所得稅負債。遞延所得稅資產或負債依其相關資產或負債之分類劃分為流動或非流動項目，無相關之資產或負債者，依預期迴轉期間劃分為流動或非流動項目。

投資國外子公司或國外合資企業之長期股權投資帳面價值與課稅基礎之暫時性差異，如本公司可控制暫時性差異迴轉之時間，且於可預見之未來不會迴轉，其實質上係長久存在者，則不予以認列相關遞延所得稅負債或資產。

購置機器設備、研究發展及人才培訓等支出所產生之所得稅抵減，採用當期認列法處理。

以前年度應付所得稅之調整，列為當年度之所得稅。

依所得稅法規定計算之未分配盈餘加徵百分之十所得稅列為股東會決議年度之所得稅費用。

(十七) 員工紅利及董監酬勞

員工紅利及董監酬勞係依會計研究發展基金會(九六)基秘字第○五二號解釋函之規定，估計員工紅利及董監酬勞金額，並依員工紅利及董監酬勞之性質列為營業成本或營業費用項下之適當會計科目，嗣後股東會決議實際配發金額與估列數如有差異，視為會計估計變動，列為當期損益。

(十八) 收入之認列

本公司係於貨物之所有權及顯著風險移轉予客戶時認列銷貨收入，因其獲利過程大部分已完成，且已實現或可實現。去料加工時，加工產品之所有權及顯著風險並未移轉，是以去料時不作銷貨處理。

銷貨收入係按與買方所協議交易對價(考量商業折扣及數量折扣後)之公平價值衡量；惟銷貨收入之對價為一年期以內之應收款時，其公平價值與到期值差異不大且交易量頻繁，則不按設算利率計算公平價值。

(十九) 重分類

為配合民國101年度財務報表表達方式，民國100年度財務報表之部分會計科目業經重分類。

三、會計變動之理由及其影響

(一) 金融商品之會計處理

本公司自民國100年1月1日起，採用新修訂之財務會計準則公報第三十四號「金融商品之會計處理準則」。主要之修訂包括1.將應收租賃款之減損納入公報適用範圍；2.修訂保險相關合約之會計準則適用規範；3.將原始產生之放款及應收款納入公報適用範圍；4.增訂以攤銷後成本衡量之金融資產於債務困難修改條款時之減損規範；及5.債務條款修改時債務人之會計處理。此項會計變動，對本公司民國100年度財務報表並無重大影響。

(二) 營運部門資訊之揭露

本公司自民國100年1月1日起，採用新發布之財務會計準則公報第四十一號「營運部門資訊之揭露」。該公報之規定係以管理階層制定營運事項決策時所使用之企業組成部分相關資訊為基礎，營運部門之辨識則以主要營運決策者定期複核用以分配資源予部門與評量績效之內部報告為基礎。該公報係取代財務會計準則公報第二十號「部門別財務資訊之揭露」，採用該公報僅對本公司營運部門資訊之報導方式產生改變。

四、重要會計科目之說明

(一) 現金及約當現金

	101.12.31	100.12.31
庫存現金	439	453
銀行存款	321,112	256,256
合 計	321,551	256,709

(二) 公平價值變動列入損益之金融資產—流動

	101.12.31	100.12.31
交易目的金融資產—流動		
基 金	14,015	12,736
合 計	14,015	12,736

(三) 應收票據淨額

	101.12.31	100.12.31
應收票據—非關係人	17,511	16,058
減：備抵呆帳	0	(200)
合 計	17,511	15,858

(四) 應收帳款淨額

	101.12.31	100.12.31
應收帳款—非關係人	1,122,882	1,077,591
應收帳款—關係人	7,054	19,068
減：備抵呆帳	(6,500)	(12,969)
合 計	1,123,436	1,083,690

本公司備抵呆帳之變動情形如下：

	101年度				
	應收票據	應收帳款	其他應收款	催收款	合計
期初金額	200	12,969	1,200	4,022	18,391
本期實際發生	0	0	0	(4,022)	(4,022)
本期提列(迴轉)	(200)	(6,469)	(900)	0	(7,569)
期末金額	<u>0</u>	<u>6,500</u>	<u>300</u>	<u>0</u>	<u>6,800</u>
	100年度				
	應收票據	應收帳款	其他應收款	催收款	合計
期初金額	200	10,969	1,300	4,022	16,491
本期提列(迴轉)	0	2,000	(100)	0	1,900
期末金額	<u>200</u>	<u>12,969</u>	<u>1,200</u>	<u>4,022</u>	<u>18,391</u>
(五) 其他金融資產—流動					
		101.12.31	100.12.31		
應收三角貿易款		42,504	49,330		
減：備抵呆帳—其他應收款		(300)	(1,200)		
其他應收款—關係人		7,268	4,566		
定期存款—質押		6,500	6,500		
受限制資產		6,700	0		
其他		1,980	4,551		
合計		<u>64,652</u>	<u>63,747</u>		
		定期存款—質押係將定期存款提供予銀行作為關稅記帳保證，及作為向台灣省農會租賃廠房之擔保品。			
(六) 存貨淨額		101.12.31	100.12.31		
商品存貨		26,833	50,626		
原料		339,322	680,226		
在製品		503,182	428,505		
製成品		599,127	676,741		
在途存貨		20,045	14,071		
減：備抵存貨跌價及呆滯損失		(93,900)	(209,000)		
合計		<u>1,394,609</u>	<u>1,641,169</u>		
		本公司民國101及100年度認列為營業成本之存貨相關費損如下：			
		101年度	100年度		
存貨跌價及呆滯損失（回升利益）		(115,100)	118,000		
存貨報廢損失		33,804	31,526		
未分攤固定費用		46,642	38,604		
合計		<u>(34,654)</u>	<u>188,130</u>		
(七) 預付款項及其他流動資產		101.12.31	100.12.31		
預付款項					
預付商標專利權		24,973	25,400		
其他預付費用		11,055	11,356		
小計		<u>36,028</u>	<u>36,756</u>		
其他流動資產					
應收退稅款		10,182	9,685		
合計		<u>46,210</u>	<u>46,441</u>		

(八) 採權益法之長期股權投資

被投資公司	101.12.31		100.12.31	
	金額	股權比例	金額	股權比例
採權益法評價：				
朝新金屬工業(股)公司	204,417	84.62%	215,828	84.62%
德輝科技(股)公司	197,630	54.98%	172,066	54.98%
SHUEN DER(B.V.I.) CO.	1,573,979	100.00%	1,617,494	100.00%
合 計	1,976,026		2,005,388	

本公司採權益法評價之長期股權投資及投資收益，係依據被投資公司經會計師查核之各該年度財務報表計算，民國101及100年度採權益法認列投資(損)益明細如下：

	101年度	100年度
朝新金屬工業(股)公司	17,754	34,672
德輝科技(股)公司	65,369	54,423
SHUEN DER(B.V.I.) CO.	19,008	12,108
合 計	102,131	101,203

朝新金屬工業(股)公司(以下簡稱朝新金屬)成立於民國77年12月，主要經營金屬板帶之冶煉及軋製。

德輝科技(股)公司(以下簡稱德輝科技)成立於民國86年8月，主要營業項目為電子零組件製造及國際貿易業務。

SHUEN DER (B.V.I.) CO.(以下簡稱SHUEN DER(B.V.I.))係以投資業務為主之控股公司；本公司係透過SHUEN DER (B.V.I.)轉投資大陸地區，於江蘇省張家港保稅區投資設立順德工業(江蘇)有限公司(以下簡稱順德工業(江蘇))，持有100%股權，截至民國101年12月31日止其實收股本為美金8,920仟元；順德工業(江蘇)主要營業項目為集成電路框架及刀片、文具等事務用品之製造加工及銷售。

民國101及100年度本公司之子公司均已依規定列入編製合併財務報表之合併個體中。

本公司對大陸地區投資之相關資訊，詳見附註十一。

(九) 固定資產

成 本	101年度				
	期初餘額	增 加	出售或報廢	重 分 類	期末餘額
土 地	41,873	0	0	0	41,873
建 築 物	964,937	1,005	(128)	1,269	967,083
機器設備	3,007,391	20,913	(49,250)	133,837	3,112,891
模具設備	1,070,359	7,313	(99,718)	202,990	1,180,944
污染防治設備	94,563	730	(2,548)	586	93,331
運輸設備	14,324	0	(1,220)	0	13,104
租賃改良	25,015	0	0	0	25,015
其他設備	485,407	13,245	(20,794)	23,230	501,088
小 計	5,703,869	43,206	(173,658)	361,912	5,935,329

重估增值	137,393	0	0	0	137,393
累計折舊					
建築物	(291,730)	(30,178)	46	0	(321,862)
機器設備	(1,599,901)	(247,631)	46,992	0	(1,800,540)
模具設備	(726,933)	(132,101)	92,635	0	(766,399)
污染防治設備	(72,860)	(5,356)	2,503	0	(75,713)
運輸設備	(10,658)	(1,119)	1,204	0	(10,573)
租賃改良	(3,408)	(3,805)	0	0	(7,213)
其他設備	(289,783)	(39,509)	19,762	0	(309,530)
小計	(2,995,273)	(459,699)	163,142	0	(3,291,830)
累計減損	(1,700)	0	1,700	0	0
預付款項及未完工程	313,550	285,918	0	(361,912)	237,556
淨額	3,157,839				3,018,448

	100年度				期末餘額
	期初餘額	增加	出售或報廢	重分類	
成本					
土地	41,873	0	0	0	41,873
建築物	785,655	5,288	(570)	174,564	964,937
機器設備	2,713,326	115,425	(129,428)	308,068	3,007,391
模具設備	1,112,070	10,003	(171,416)	119,702	1,070,359
污染防治設備	89,377	2,580	(2,111)	4,717	94,563
運輸設備	16,228	446	(2,350)	0	14,324
租賃改良	17,674	7,341	0	0	25,015
其他設備	493,960	19,984	(58,381)	29,844	485,407
小計	5,270,163	161,067	(364,256)	636,895	5,703,869
重估增值	137,505	0	(112)	0	137,393
累計折舊					
建築物	(264,127)	(28,165)	562	0	(291,730)
機器設備	(1,472,849)	(231,940)	104,888	0	(1,599,901)
模具設備	(792,597)	(102,838)	168,502	0	(726,933)
污染防治設備	(69,888)	(4,918)	1,946	0	(72,860)
運輸設備	(11,913)	(1,086)	2,341	0	(10,658)
租賃改良	(625)	(2,783)	0	0	(3,408)
其他設備	(308,557)	(38,070)	56,844	0	(289,783)
小計	(2,920,556)	(409,800)	335,083	0	(2,995,273)
累計減損	(15,700)	0	14,000	0	(1,700)
預付款項及未完工程	449,478	500,967	0	(636,895)	313,550
淨額	2,920,890				3,157,839

利息資本化相關資訊如下：

	101年度	100年度
利息資本化金額	1,371	3,765
利息資本化利率	1.44%	1.44%

本公司以民國82年12月31日為重估基準日，辦理土地及資產之重估價，同時調整增加固定資產之帳列金額、土地增值稅準備及未實現重估增值，截至民國101年及100年12月31日止，各項固定資產重估增值明細如下：

	101.12.31	100.12.31
土地	131,539	131,539
建築物	5,854	5,854
合計	137,393	137,393
土地增值稅準備	78,957	78,957
未實現重估增值	48,038	48,038
(十) 商標權		
	101年度	100年度
取得成本		
期初數	1,710	1,162
增加數	341	548
減少數	(33)	0
期末數	2,018	1,710
累計攤提		
期初數	547	380
增加數	207	167
減少數	(33)	0
期末數	721	547
帳面價值		
期初數	1,163	782
期末數	1,297	1,163
(十一) 專利權		
	101年度	100年度
取得成本		
期初數	18,620	15,652
增加數	9,202	3,853
減少數	(244)	(885)
期末數	27,578	18,620
累計攤提		
期初數	4,712	3,980
增加數	1,954	1,617
減少數	(244)	(885)
期末數	6,422	4,712
帳面價值		
期初數	13,908	11,672
期末數	21,156	13,908
(十二) 電腦軟體成本		

	101年度	100年度
取得成本		
期初數	19,605	24,256
增加數	18,100	2,869
減少數	(2,925)	(7,520)
期末數	34,780	19,605
累計攤提		
期初數	8,132	11,347
增加數	4,618	4,305
減少數	(2,925)	(7,520)
期末數	9,825	8,132
帳面價值		
期初數	11,473	12,909
期末數	24,955	11,473
(十三) 其他資產		
	101.12.31	100.12.31
存出保證金	2,593	4,169
催收款	0	4,022
備抵呆帳－催收款	0	(4,022)
出租資產－建築物	79,432	79,432
減：累計折舊－出租資產	(27,562)	(25,355)
遞延費用	43,600	39,825
其他	3,407	4,379
合計	101,470	102,450
本公司將出租予子公司德輝科技之南崗工業區部分廠房，轉列為出租資產。		
(十四) 短期借款		
	101.12.31	100.12.31
信用借款	0	163,000
合計	0	163,000
利率區間	—	1.24%~1.35%
(十五) 預收款項及其他流動負債		
	101.12.31	100.12.31
預收貨款	19,690	28,045
其他預收款	3,200	0
代收款項	5,991	4,718
遞延貸項－聯屬公司間利益	12,371	13,703
合計	41,252	46,466
(十六) 長期借款		
	101.12.31	100.12.31
信用借款	747,880	1,299,230
銀行聯貸	2,000,000	1,671,428
小計	2,747,880	2,970,658
減：一年內到期部分	(627,667)	(943,794)
合計	2,120,213	2,026,864
利率區間	1.55%~1.72%	1.56%~1.69%
到期年限	102~105年	101~105年

本公司與台新銀行及瑞穗銀行等17家銀行簽訂之聯貸案，依合約規定非經多數聯合授信銀行同意，不得與他人合併、讓售主要資產及非業務往來之背書保證等行為，於合約持續期間應維持流動比率、負債比率及利息保障倍數及有形淨值之比率與標準。

(十七) 退休金

勞工退休金條例自民國94年7月1日起施行。勞工得選擇繼續適用「勞動基準法」有關之退休金規定，或適用該條例之退休金制度並保留適用該條例前之工作年資。

本公司依「勞工退休金條例」訂定之員工退休辦法，係屬確定提撥退休辦法，自民國94年7月1日起依員工每月薪資6%提撥至勞工保險局之員工個人退休金專戶，本公司民國101及100年度認列之相關退休金成本分別為22,125仟元及23,771仟元。

本公司依「勞動基準法」訂定員工退休辦法，係屬確定給付退休辦法，依該辦法規定，員工退休金之支付係根據服務年資及退休前之平均薪資計算，本公司按月依薪資總額之6%提撥退休基金，交由勞工退休準備金監督委員會管理並以其名義存入台灣銀行運用生息。截至民國101年及100年12月31日止該基金專戶之餘額分別為49,745仟元及41,427仟元。民國101及100年度認列之相關退休金成本分別為22,061仟元及22,842仟元。

屬確定給付退休辦法之退休金相關資訊揭露如下：

1. 淨退休金成本構成項目：

	101年度	100年度
服務成本	5,809	6,215
利息成本	6,296	6,853
退休基金資產之預期報酬	(903)	(930)
未認列過渡性淨給付義務之攤銷	2,495	2,495
退休金損(益)之攤銷	8,364	8,209
淨退休成本	22,061	22,842

2. 退休基金提撥狀況與帳載應計退休金負債之調節：

	101.12.31	100.12.31
給付義務：		
既得給付義務	107,739	100,429
非既得給付義務	132,718	134,090
累積給付義務	240,457	234,519
未來薪資增加之影響數	78,589	80,300
預計給付義務	319,046	314,819
退休基金資產公平價值	(53,659)	(45,134)
提撥狀況	265,387	269,685
未認列過渡性淨給付義務	(7,484)	(9,979)
未認列退休金損益	(155,747)	(165,298)
補列之應計退休金負債	84,642	94,977
應計退休金負債	186,798	189,385

3. 截至民國101年及100年12月31日止，本公司職工退休辦法之員工既得給付分別為121,907仟元及113,042仟元。

4. 退休金給付義務之假設：

	101年度	100年度
折現率	2.00%	2.00%
未來薪資水準增加率	2.50%	2.50%
退休基金資產預期投資報酬	2.00%	2.00%

(十八) 其他負債

	101.12.31	100.12.31
存入保證金	147	147
遞延貸項－聯屬間公司利益	40,241	46,995
合 計	40,388	47,142

(十九) 股本

本公司截至民國101年12月31日止，額定股本為2,700,000仟元，實收資本1,802,253仟元，每股面額10元，計180,225仟股。

本公司於民國101年3月21日經董事會通過發行限制員工權利新股，經民國101年6月28日股東會決議，並於民國101年12月6日經主管機關申報生效，發行普通股計2,000仟股，該項增資案業已辦理變更登記完竣。

本公司民國99年度以私募方式辦理現金增資4,667仟股，溢價發行共募得資172,679仟元。私募之普通股除發行後三年內不得自由轉讓外，其餘權利義務原則上與已發行之普通股相同，截至民國101年12月31日止，上述私募之普通股尚未補辦公開發行。

(二十) 資本公積

項 目	101.12.31	100.12.31
股本溢價	375,711	375,711
長期股權投資	3,546	3,546
庫藏股票交易	30,359	30,359
員工認股權	18,800	0
合 計	428,416	409,616

依有關法令規定，因長期股權投資採權益法計價及員工認股權而發生之資本公積，不得作為任何用途，其餘資本公積，除彌補虧損外，不得使用；惟超過票面金額發行股票所得之溢額(包括超過面額發行普通股、因合併而發行之股本溢價及庫藏股交易等)及受領贈與之所得產生之資本公積得撥充資本(每年以實收股本之一定比例為限)，按股東原有股份之比例發給新股，依據民國101年1月4日公布之公司法修訂條文，前述資本公積亦得以現金分配。

(二十一) 保留盈餘

依章程規定，本公司每年決算後如有盈餘，除提應納所得稅款外，應先彌補以往年度虧損，次就其餘額提百分之十為法定盈餘公積，並依證券交易法第四十一條規定提撥特別盈餘公積後，其累積可分配盈餘，本公司得保留部份盈餘不予分配，其餘額由董事會依章程第三十二條之一本公司股利政策擬具盈餘分派議案，其中員工紅利為1.5%、董監事酬勞為1.5%，提請股東會決議分配之。

本公司股利政策係依據營運規劃、投資計劃、資本預算及內外部環境變化由董事會予以訂定。本公司目前進入營運穩定成長階段，盈餘之分配以現金股利為優先，亦得以股票股利之方式分配，惟股票股利分配之比例以不高於股利總額之百分之五十為原則。

依公司法之規定，法定盈餘公積應繼續提撥至其總額達實收股本總額為止。法定盈餘公積得用以彌補虧損。另公司法亦規定，以法定盈餘公積撥充資本者，依據民國101年1月4日公布之公司法修訂條文，法定盈餘公積超過實收股本百分之二十五之部分除得撥充股本外，尚得以現金分配。

本公司分配盈餘時，必須依法令規定就股東權益減項(包括未實現重估增值、金融商品未實現損益、未認列為退休金成本之淨損失及累積換算調整數)餘額提列特別盈餘公積。嗣後股東權益減項金額如有減少，可就減少金額自特別盈餘公積轉回未分配盈餘。

本公司於民國101年6月28日及100年6月24日舉行股東會，分別決議通過民國100及99年度股利分配情形如下：

	盈餘分配案(仟元)		每股股利(元)	
	100年度	99年度	100年度	99年度
法定盈餘公積	14,793	65,464	—	—
現金股利	53,468	320,805	\$ 0.3	\$ 1.8
員工紅利	827	4,961	—	—
董監事酬勞	827	4,961	—	—

上述盈餘之分配情形本公司股東會決議與董事會決議並無差異。

上述民國100及99年度股東會決議以現金配發之員工紅利及董監酬勞，與財務報表認列之差異主要係估計改變，已調整為民國101及100年度之(損)益分別為1,186仟元及3,278仟元。

本公司於民國101年度以上述章程所訂之員工紅利及董監事酬勞成數，依過去經驗發放之金額及以預估全年度稅後淨利為基礎估計員工紅利及董監事酬勞均為1,600仟元，嗣後股東會決議實際配發金額與估列數如有差異，則視為會計估計變動，列為當期損益。如股東會決議採股票發放員工紅利，股票紅利股數以決議分紅之金額除以股票公平價值決定，股票公平價值係以股東會決議日前一日的收盤價，並考量除權除息之影響為計算基礎。

本公司民國102年3月26日董事會擬議民國101年度盈餘分配案及每股股利如下：

	盈餘分配案(仟元)	每股股利(元)
現金股利	180,225	\$ 1.0
員工紅利	2,787	—
董監事酬勞	2,787	—

有關民國101年度之盈餘分配案、員工紅利及董監酬勞尚待預計於民國102年6月25日召開之股東會決議。

有關本公司董事會通過擬議及股東會決議之員工紅利及董監酬勞資訊，請至台灣證券交易所「公開資訊觀測站」查詢。

(二十二) 股份基礎給付

本公司民國101年6月28日股東會通過發行限制員工權利新股總額為20,000仟元，每股面額10元，計2,000仟股，每股認股價格為10元。本公司給與日股票之公允價值為19.4元，民國101年度認列之酬勞成本為0仟元。

既得條件係依據公司財務績效、員工工作績效和員工服務年資等條件同時達成。員工獲配新股後未達既得條件前，除股票限制不得轉讓及表決外，其餘權利義務（包括股息、紅利及資本公積受配權等）與其他流通在外股份相同。

(二十三) 用人費用、折舊及攤銷費用

本公司民國101及100年度發生之用人費用、折舊及攤銷費用彙總如下：

性質別	101年度			100年度		
	屬於營業成本者	屬於營業費用者(含業外)	合計	屬於營業成本者	屬於營業費用者(含業外)	合計
用人費用						
薪資費用	444,643	159,591	604,234	432,443	141,402	573,845
勞健保費用	42,027	11,941	53,968	42,133	11,576	53,709
退休金費用	33,109	11,077	44,186	35,494	11,119	46,613
其他用人費用	32,760	8,481	41,241	30,473	8,196	38,669
小計	552,539	191,090	743,629	540,543	172,293	712,836
折舊費用	445,075	16,831	461,906	395,397	16,610	412,007
攤銷費用	4,731	8,031	12,762	3,054	7,033	10,087

(二十四) 所得稅

所得稅(費用)利益組成如下：

	101年度	100年度
當期所得稅(費用)利益	(26,040)	(14,825)
未分配盈餘加徵10%所得稅	(7,967)	(23,740)
遞延所得稅(費用)利益	(16,781)	2,560
以前年度所得稅調整	(4,643)	(5,142)
所得稅(費用)利益	<u>(55,431)</u>	<u>(41,147)</u>

1.本公司損益表中所列稅前淨利依規定稅率計算之所得稅額與所得稅費用間之差異列示如下：

	101年度	100年度
依稅前利益計算之所得稅費用	56,837	32,143
永久性差異	(13,297)	(14,860)
暫時性差異		
呆帳損失	(1,129)	765
存貨跌價及呆滯損失(回升利益)	(19,567)	20,060
薪資－退休金	1,317	1,006
薪資－年終獎金	2,421	(8,998)
遞延貸項－聯屬公司間未實現利益	(1,375)	(596)
未實現兌換損(益)	1,818	(6,863)
採權益法認列之投資損(益)	(3,231)	(1,973)
銷貨毛利	2,735	(6,207)
其 他	(489)	348
當期所得稅費用	<u>26,040</u>	<u>14,825</u>

2.本公司遞延所得稅資產或負債之主要項目：

	101.12.31	100.12.31
流動：		
呆帳損失	0	1,129
存貨跌價及呆滯損失	15,963	35,530
薪資－年終獎金	10,402	7,981
遞延貸項－聯屬公司間未實現利益	2,103	2,329
銷貨毛利	747	(1,988)
其 他	549	(1,287)
減：備抵遞延所得稅資產-流動	<u>(2,000)</u>	<u>(2,500)</u>
流動遞延所得稅資產與(負債)抵銷後淨額	<u>27,764</u>	<u>41,194</u>
非流動：		
採權益法認列投資損(益)	(111,872)	(108,641)
累積換算調整數	(26,619)	(37,248)
退休金費用	16,313	14,996

遞延貸項－聯屬公司間未實現銷貨毛利	6,841	7,989
其 他	2,905	3,194
非流動遞延所得稅資產與(負債)抵銷後淨額	<u>(112,432)</u>	<u>(119,710)</u>
遞延所得稅資產總額	<u>57,216</u>	<u>71,845</u>
備抵遞延所得稅資產	<u>(2,000)</u>	<u>(2,500)</u>
遞延所得稅負債總額	<u>(139,884)</u>	<u>(147,861)</u>

3.本公司之營利事業所得稅申報案件，業經稅捐稽徵機關核定至民國99年度。

4.兩稅合一相關資訊：

	101.12.31	100.12.31
民國87年度以後未分配盈餘	<u>1,168,514</u>	<u>957,868</u>
合 計	<u>1,168,514</u>	<u>957,868</u>
股東可扣抵稅額帳戶餘額	<u>221,200</u>	<u>189,920</u>
盈餘分配之稅額扣抵比率	<u>21.63%</u>	<u>24.03%</u>

依所得稅法規定，本公司分配屬於民國87年度(含)以後之盈餘時，本國股東可按股利分配日之稅額扣抵比率計算可獲配之股東可扣抵稅額。由於實際分配予股東之可扣抵稅額，應以股利盈餘分配日之股東可扣抵稅額帳戶餘額為計算基礎，因此本公司預計民國101年度盈餘分配之稅額扣抵比率可能與將來實際分配予股東時所適用之稅額扣抵比率有所差異。

(二十五) 每股盈餘

	101年度		加權平均流通在外股數 (仟股)	每股盈餘(元)	
	純 益			稅 前	稅 後
	稅 前	稅 後			
基本每股盈餘	334,338	278,907	178,269	1.87	1.56
具稀釋作用潛在普通股之影響					
員工分紅			100		
稀釋每股盈餘	<u>334,338</u>	<u>278,907</u>	<u>178,369</u>	<u>1.87</u>	<u>1.56</u>

	100年度		加權平均流通在外股數 (仟股)	每股盈餘(元)	
	純 益			稅 前	稅 後
	稅 前	稅 後			
基本每股盈餘	189,077	147,930	178,225	1.06	0.83
具稀釋作用潛在普通股之影響					
員工分紅			149		
稀釋每股盈餘	<u>189,077</u>	<u>147,930</u>	<u>178,374</u>	<u>1.06</u>	<u>0.83</u>

	101.12.31	100.12.31
加權平均流通在外股數(仟股)	<u>178,225</u>	<u>178,225</u>
員工限制權利新股	<u>44</u>	<u>0</u>
合 計	<u>178,269</u>	<u>178,225</u>

本公司依照會計研究發展基金會(97)基祕字第169號函規定，本公司尚未經股東會決議得採股票發放方式之員工紅利，係屬潛在普通股，於計算稀釋每股盈餘時，係假設依會計研究發展基金會(96)基祕第052號函規定估列之員工紅利將採股票方式，以資產負債表日之公平價值並考量最近期除權除息之影響作為發行人股數之判斷依據，列為潛在普通股。潛在普通股如均未具稀釋作用，僅揭露基本每股盈餘，反之除揭露基本每股盈餘外，並揭露稀釋每股盈餘。稀釋每股盈餘則假設所有具稀釋作用之潛在普通股均於當期流通在外，故本期淨利及流通在外普通股數均須調整所有具稀釋作用潛在普通股之影響。

(二十六) 金融商品資訊之揭露

1. 公平價值之資訊

非衍生性金融商品	帳面價值	101.12.31 公平價值	
		公開報價決定之金額	評價方法估計之金額
<u>資產</u>			
公平價值與帳面價值相等之金融資產	1,529,743	-	1,529,743
公平價值變動列入損益之金融資產—流動	14,015	14,015	-
以成本衡量之金融資產—非流動	2,254	-	2,254
<u>負債</u>			
公平價值與帳面價值相等之金融負債	1,020,562	-	1,020,562
長期借款(含一年內到期)	2,747,880	-	2,747,880
		100.12.31	
非衍生性金融商品	帳面價值	公平價值	
		公開報價決定之金額	評價方法估計之金額
<u>資產</u>			
公平價值與帳面價值相等之金融資產	1,424,173	-	1,424,173
公平價值變動列入損益之金融資產—流動	12,736	12,736	-
以成本衡量之金融資產—非流動	2,254	-	-
<u>負債</u>			
公平價值與帳面價值相等之金融負債	1,304,966	-	1,304,966
長期借款(含一年內到期)	2,970,658	-	2,970,658

2. 本公司估計金融商品公平價值所使用之方法及假設如下：

- (1) 短期金融商品以其在資產負債表上之帳面價值估計其公平價值，因為此類商品到期日甚近，其帳面價值應屬估計公平價值之合理基礎。此方法應用於現金及約當現金、應收款項、短期借款、應付短期票券與應付款項。
- (2) 金融資產及長期投資如有市場價格可循時，則以此市場價格為公平價值，若無市場價格可供參考時，則依被投資公司之股權淨值或其他資訊估計公平價值。
- (3) 質押定期存款之未來收現金額與帳面金額相近，故以帳面金額為公平價值。
- (4) 長期借款因採浮動利率，以其帳面價值估計其公平價值。

3. 本公司具利率變動之公平價值風險及現金流量風險之金融商品如下：

	101.12.31	100.12.31
公平價值風險		
定期存款－質押	500	500
現金流量風險		
活期銀行存款	311,803	256,160
受限制資產	6,700	0
定期存款－質押	6,000	6,000
短期銀行借款	0	163,000
長期銀行借款(含年內到期部份)	2,747,880	2,970,658

4. 財務風險資訊

(1) 信用風險

信用風險係以資產負債表日公平價值為正數之合約，經考慮淨額交割約定之互抵效果後仍為正數之合計數，代表若交易對象違約，則本公司將產生損失。惟與本公司交易之對象，皆為國內外信用良好之金融機構，預期不致產生重大信用風險。

(2) 市場風險

從事衍生性金融商品交易即在規避外幣淨資產或淨負債因匯率或利率波動所產生之風險，因此匯率變動產生之損益大致會與被避險項目之損益相抵銷；而利率風險亦因預期之資金成本已固定，故市場價格風險並不重大。本公司截至民國101年12月31日止未從事衍生性金融商品交易，故未有市場風險。

(3) 流動性風險

本公司之營運資金尚足以支應，故未有因無法籌措資金以履行合約義務之流動性風險。

(4) 利率變動之現金流量風險

本公司從事之短期及長期銀行借款，係屬浮動利率之債務，故市場利率變動將使銀行借款之有效利率隨之變動，而使其未來現金流量產生波動。

五、關係人交易

(一) 關係人名稱及關係

關係人名稱	與本公司之關係
朝新金屬	本公司投資之子公司
德輝科技	本公司投資之子公司
SHUEN DER (B.V.I.)	本公司之子公司
順德工業(江蘇)	本公司間接投資之子公司
SJD Industries(M) Sdn.Bhd (以下簡稱SJD Industries(M))	其負責人與本公司相同
手牌企業有限公司 (以下簡稱手牌企業)	實質關係人

(二) 與關係人間之重大交易事項

1. 銷貨

關係人名稱	101年度		100年度	
	金額	佔銷貨淨額%	金額	佔銷貨淨額%
朝新金屬	28,981	0.43	27,195	0.35
順德工業(江蘇)	29,100	0.43	59,866	0.77
SJD Industries(M)	2	0.00	62	0.00
德輝科技	3	0.00	3	0.00
合計	58,086	0.86	87,126	1.12

本公司銷貨予關係人主要是材料、半成品、成品及模具等，交易價格係依照相關市場價格，由雙方議定之。收款條件朝新金屬為票據30天，順德工業(江蘇)為T/T 120天。

2. 進貨

關係人名稱	101年度		100年度	
	金額	佔進貨淨額%	金額	佔進貨淨額%
朝新金屬	21,781	0.47	30,929	0.50
德輝科技	209,574	4.50	166,693	2.68
順德工業(江蘇)	483,365	10.48	492,270	7.91
合計	<u>714,720</u>	<u>15.45</u>	<u>689,892</u>	<u>11.09</u>

本公司向關係人進貨主要為原料、半成品及成品，交易價格係依照相關市場價格，由雙方議定之。付款條件朝新金屬為T/T 30天，德輝科技為T/T 180天，順德工業(江蘇)為T/T 60天。

3. 加工費用

關係人名稱	101年度		100年度	
	金額	佔加工費用%	金額	佔加工費用%
朝新金屬	721	2.82	16	0.07
合計	<u>721</u>	<u>2.82</u>	<u>16</u>	<u>0.07</u>

4. 應收(付)票據及應收(付)帳款

(1) 應收帳款

關係人名稱	101.12.31		100.12.31	
	餘額	%	餘額	%
朝新金屬	3,134	0.28	1,795	0.17
順德工業(江蘇)	3,920	0.35	17,226	1.59
SJD Industries(M)	0	0.00	47	0.00
合計	<u>7,054</u>	<u>0.63</u>	<u>19,068</u>	<u>1.76</u>

(2) 其他應收款

關係人名稱	101.12.31		100.12.31	
	餘額	%	餘額	%
朝新金屬	30	0.05	39	0.06
德輝科技	3,141	4.86	3,487	5.47
順德工業(江蘇)	4,088	6.62	1,040	1.63
SJD Industries(M)	9	0.01	0	0.00
合計	<u>7,268</u>	<u>11.54</u>	<u>4,566</u>	<u>7.16</u>

(3) 應付帳款－關係人

關係人名稱	101.12.31		100.12.31	
	餘額	%	餘額	%
朝新金屬	2,095	1.46	1,926	1.69
德輝科技	101,637	71.03	62,473	54.71
順德工業(江蘇)	39,359	27.51	49,785	43.60
合計	<u>143,091</u>	<u>100.00</u>	<u>114,184</u>	<u>100.00</u>

(4) 其他應付款項

關係人名稱	101.12.31		100.12.31	
	餘額	%	餘額	%
朝新金屬	151	0.68	148	0.83
德輝科技(股)公司	2,774	12.49	0	0.00
順德工業(江蘇)	18,084	81.44	16,603	93.53
SJD Industries(M)	1,097	4.94	753	4.24
手牌企業	94	0.42	248	1.40
合計	<u>22,200</u>	<u>99.97</u>	<u>17,752</u>	<u>100.00</u>

主要係本公司接單並轉由SJD Industries(M)及順德工業(江蘇)生產出貨之應付三角貿易款項。

5. 財產交易

出售機器及雜項設備予關係人，明細如下：

民國101年度

關係人名稱	售價	帳面價值	出售(損)益	其他應收款
順德工業(江蘇)	6,206	4,297	1,909	2,919
合計	6,206	4,297	1,909	2,919

民國100年度

關係人名稱	售價	帳面價值	出售(損)益	其他應收款
順德工業(江蘇)	11,533	9,893	1,640	0
合計	11,533	9,893	1,640	0

該出售利益未實現部份已予遞延。

向關係人購買設備，明細如下：

關係人名稱	項目	101年度	100年度
順德工業(江蘇)	機器設備	0	418
順德工業(江蘇)	模具設備	0	115
合計		0	533

6. 佣金支出

關係人名稱	101年度	100年度
手牌企業	1,066	1,288

手牌企業代理本公司文具產品之部份內銷市場，按營業額3~5%計算佣金。截至民國101年及100年12月31日止，手牌企業代銷但期末尚未收款之應收票據分別為2,567仟元及2,325仟元，應收帳款為2,139仟元及2,926仟元。

7. 租金支出

關係人名稱	101年度	100年度
朝新金屬	1,680	1,766

係向朝新金屬租用部分土地及宿舍做為生產用廠地及員工宿舍，土地租賃期間自民國99年7月1日至104年6月30日，員工宿舍租賃期間自民國97年1月1日至100年12月31日。

8. 費用減項

關係人名稱	帳列科目	101年度	100年度
朝新金屬	薪資減項	240	360
朝新金屬	其他費用減項	482	495
德輝科技	薪資減項	1,608	1,548
SJD Industries (M)	其他費用減項	17	0
德輝科技	運費減項	0	1
合計		2,347	2,404

9. 費用

關係人名稱	帳列科目	101年度	100年度
朝新金屬	研究費	172	323
朝新金屬	其他費用	56	0
德輝科技	修繕費	4,802	0
合計		5,030	323

10. 租金收入

關係人名稱	摘要	101年度	100年度
朝新金屬	數據線路及電腦租金	144	144
德輝科技	南崗工業區廠房	6,046	6,046
德輝科技	數據線路及電腦租金	600	600
合計		6,790	6,790

本公司將部分土地及廠房租予子公司德輝科技做為生產用廠地，並將部分線路及電腦設備租予德輝科技及朝新金屬。

11.其他收入

關係人名稱	摘要	101年度	100年度
SJD Industries(M)	出售零件等收入	2	5
朝新金屬	出售零件等收入	92	193
德輝科技	出售零件等收入	199	36
合計		293	234

12.其他

(1)代購另件

民國101年度

關係人名稱	售價	帳面價值	出售(損)益	其他應收款
順德工業(江蘇)	2,847	2,662	185	1,169

民國100年度

關係人名稱	售價	帳面價值	出售(損)益	其他應收款
順德工業(江蘇)	5,772	5,325	447	0

本公司出售予順德工業(江蘇)文具及電子設備之修護另件等供生產之用。該出售利益未實現部份已予遞延。

(2)三角貿易

關係人名稱	101年度	100年度
SJD Industries(M)	497	273
順德工業(江蘇)	42,182	28,140
合計	42,679	28,413

本公司接單並轉由SJD Industries(M)及順德工業(江蘇)生產出貨部分，將收到之貨款扣除所支付款項後之餘額，列為佣金收入。

13.背書保證

截至民國101年及100年12月31日止，本公司為關係人背書保證之餘額及明細如下：
單位：仟元

被背書保證對象	101.12.31	100.12.31
順德工業(江蘇)	US 32,958	US 33,127

14.董事、監察人及主要管理階層薪酬資訊

項目	101年度	100年度
薪資	17,470	16,480
獎金	11,361	5,120
業務執行費用	1,335	1,504
盈餘分配項目	2,350	1,127
合計	32,516	24,231

- (1) 薪資包括薪資、職務加給、退休金及離職金等。
- (2) 獎金包括各種獎金、獎勵金等。
- (3) 業務執行費用包括車馬費、各種津貼及配車等實物提供。
- (4) 盈餘分配：民國101年度係估列之董監酬勞及員工紅利，民國100年度係實際發放數。
- (5) 相關資訊可參閱本公司股東會年報。

六、質押之資產

下列資產業已提供各項短期借款、長期負債及其他信用融資之擔保品。

名稱	101.12.31	100.12.31
定期存款－質押	6,500	6,500
受限制資產	6,700	0
合計	13,200	6,500

七、重大承諾事項及或有事項

截至民國101年及100年12月31日止，外購原料及設備已開狀未使用餘額分別約為200仟元及17,800仟元。

截至民國101年12月31日止，已承諾訂購之機器設備金額約為73,700仟元，其中約已支付47,000仟元。

本公司向他人承租土地、建築物及運輸設備，主要租約內容如下：

出租人	標的物	租期	每月租金
朝新金屬	土地及建築物	99年7月至104年6月	140仟元
台灣省農會	土地及建築物	97年6月至106年6月	390仟元
個人	土地及建築物	99年5月至104年4月	150仟元

截至民國101年12月31日止，未來應付租金列示如下：

期間	租金
102年度	8,161
103年度	8,161
104年度	6,121
105年度	4,681
106年度	2,341
合計	29,465

八、重大之災害損失：無

九、重大之期後事項：無

十、其他

本公司具重大影響之外幣金融資產及負債資訊如下：

	101.12.31			100.12.31		
	金額	匯率	台幣	金額	匯率	台幣
金融資產						
貨幣性項目						
美元	39,266	28.96~29.04	1,140,298	38,436	30.20~30.28	1,163,662
歐元	305	38.38~38.49	11,750	265	39.07~39.18	10,374
日幣	148,954	0.33~0.34	50,108	115,959	0.39	45,293
瑞法郎	1	31.83	6	12	32.17	374
採權益法之長期股權投資						
美元	54,304	29.04	1,573,979	53,427	30.28	1,617,494
金融負債						
貨幣性項目						
美元	14,867	29.04	431,752	18,490	30.28	559,786
日幣	88,029	0.34	29,613	127,978	0.39	49,988
瑞法郎	0	-	0	1,174	32.17	37,765

十一、其他附註揭露事項

(一) 本年度重大交易事項及 (二) 轉投資事業相關資訊

1. 資金貸於他人：無
2. 為他人背書保證：附表一
3. 期末持有有價證券情形：附表二
4. 累積買進或賣出同一有價證券之金額達新台幣一億元或實收資本額百分之二十以上：無
5. 取得不動產之金額達新台幣一億元或實收資本額百分之二十以上：無
6. 處分不動產之金額達新台幣一億元或實收資本額百分之二十以上：無
7. 與關係人進、銷貨之金額達新台幣一億元或實收資本額百分之二十以上：附表三
8. 應收關係人款項達新台幣一億元或實收資本額百分之二十以上：附表四
9. 被投資公司資訊：附表五
10. 從事衍生性金融商品交易：無

(三) 大陸投資相關資訊

1. 大陸被投資公司名稱、主要營業項目、實收資本額、投資方式、資金匯出入情形、持股比例、投資損益、期末投資帳面價值、已匯回投資損益及赴大陸地區投資限額：附表六
2. 與大陸被投資公司直接或間接經由第三地區事業所發生之重大交易事項，暨其價格、付款條件、未實現損益及其他有助於瞭解大陸投資對財務報表影響之有關資訊：請參閱附註五、關係人交易
3. 與大陸被投資公司直接與間接經由第三地方事業提供票據背書保證或提供擔保品情形：附表一
4. 與大陸被投資公司直接與間接經由第三地區提供資金融通情形：無
5. 其他對當期損益或財務狀況有重大影響之交易事項：無

十二、營運部門資訊

依財務會計準則公報第四十一號營運部門資訊之揭露規定，本公司已於合併財務報表揭露營運部門資訊。

十三、財務報表之核准

本公司財務報表業已於民國102年3月26日經董事會核准通過並發布。

五、一〇一年度合併財務報表

合併資產負債表 CONSOLIDATED BALANCE SHEETS 民國101年及100年12月31日 DECEMBER 31, 2012 AND 2011

單位：新台幣仟元

(In Thousands of New Taiwan Dollars)

資產類	ASSETS	101年12月31日 2012.12.31		100年12月31日 2011.12.31	
		金額	%	金額	%
流動資產	Current assets				
現金及約當現金	Cash and cash equivalents	472,380	5.14	503,200	5.10
公平價值變動列入損益之 金融資產—流動	Financial assets at fair value through income statement-current	17,111	0.19	15,713	0.16
應收票據淨額	Notes receivable	65,588	0.71	105,127	1.07
應收帳款淨額	Accounts receivable	1,531,518	16.68	1,538,775	15.61
其他金融資產—流動	Other financial assets-current	59,675	0.65	62,854	0.64
存貨淨額	Inventories, net	2,019,197	21.98	2,333,644	23.67
預付款項及其他流動資產	Prepaid expenses and other current assets	60,509	0.66	82,933	0.84
遞延所得資產—流動	Deferred income tax-current	32,166	0.35	48,250	0.49
流動資產合計	Total current assets	4,258,144	46.36	4,690,496	47.58
基金及長期投資	Funds and investments				
以成本衡量之金融資產—非流動	Financial assets carried at cost-noncurrent	2,254	0.02	2,254	0.02
固定資產	Fixed assets				
成本及重估增值	Cost and revaluation increment				
土地	Land	72,829	0.79	72,829	0.74
建築物	Buildings	1,863,353	20.29	1,891,145	19.19
機器設備	Machinery and equipment	4,697,396	51.14	4,513,797	45.79
模具設備	Molding equipment	1,541,528	16.78	1,426,191	14.47
污染防治設備	Antipollution equipment	143,859	1.57	144,734	1.47
運輸設備	Transportation equipment	37,309	0.41	37,171	0.38
租賃改良	Leasehold improvements	25,016	0.27	25,016	0.25
其他設備	Miscellaneous equipment	752,641	8.19	733,805	7.44
重估增值	Revaluation increment	187,444	2.04	187,444	1.90
成本及重估金額合計	Total cost and revaluation increment	9,321,375	101.48	9,032,132	91.63
減：累計折舊	Less：Accumulated depreciation	(4,871,844)	(53.04)	(4,458,347)	(45.23)
減：累計減損	Less：Accumulated impairment	(480)	(0.01)	(2,180)	(0.02)
未完工程	Construction in progress	229,439	2.50	263,076	2.67
預付設備款	Prepayments for equipment	54,413	0.59	157,712	1.60
固定資產淨額	Net fixed assets	4,732,903	51.52	4,992,393	50.65
無形資產	Intangible assets				
商標權	Trademarks	1,297	0.01	1,163	0.01
專利權	Patents	21,156	0.23	13,908	0.14
電腦軟體成本	Computer software cost	25,809	0.29	12,968	0.13
土地使用權	Land use rights	67,483	0.73	72,178	0.73
遞延退休金成本	Deferred pension costs	8,367	0.10	11,133	0.12
無形資產淨額	Net intangible assets	124,112	1.36	111,350	1.13
其他資產	Other assets	68,002	0.74	60,884	0.62
資產總額	Total assets	9,185,415	100.00	9,857,377	100.00

負債及股東權益	LIABILITIES & SHAREHOLDERS' EQUITY	101年12月31日		100年12月31日	
		金額	%	金額	%
流動負債	Current liabilities				
短期借款	Short-term debt	543,031	5.91	1,046,982	10.62
應付短期票券	Short-term notes and bills payable	49,906	0.54	29,958	0.30
應付票據	Notes payable	24,727	0.27	41,221	0.42
應付帳款	Accounts payable	765,085	8.33	924,898	9.38
應付所得稅	Income tax payable	48,447	0.53	39,096	0.40
應付費用	Accrued expenses	315,817	3.44	280,182	2.84
其他應付款項	Other payables	10,284	0.11	6,629	0.07
應付設備及工程款	Payables to contractors and equipment suppliers	8,700	0.09	105,754	1.07
一年內到期長期借款	Current portion of long-term loans payable	630,017	6.86	1,044,511	10.60
預收款項及其他流動負債	Advance receipts and other current liabilities	31,049	0.35	34,423	0.36
流動負債合計	Total current liabilities	2,427,063	26.43	3,553,654	36.06
長期負債	Long-term liabilities				
長期借款	Long-term debt payable	2,250,859	24.50	2,026,864	20.56
長期遞延收入	Long-term deferred revenue	20,110	0.22	0	0.00
長期負債合計	Total long-term liabilities	2,270,969	24.72	2,026,864	20.56
各項準備	Other specification reserve				
土地增值稅準備	Reserve liabilities for land incremental tax	103,673	1.13	103,673	1.05
其他負債	Other liabilities				
應計退休金負債	Accrued pension liabilities	198,953	2.17	201,354	2.04
遞延所得稅負債—非流動	Deferred income tax liabilities-noncurrent	110,638	1.20	118,018	1.20
其他負債	Other liabilities	11,049	0.12	11,231	0.11
其他負債合計	Total other liabilities	320,640	3.49	330,603	3.35
負債總額	Total liabilities	5,122,345	55.77	6,014,794	61.02
母公司股東權益	Stockholders' equity				
股本	Capital stock	1,802,253	19.62	1,782,253	18.08
資本公積	Capital surplus	428,416	4.66	409,616	4.16
保留盈餘	Retained earnings				
法定盈餘公積	Legal reserve	382,931	4.17	368,138	3.73
未分配盈餘	Retained earnings-unappropriated	1,168,514	12.72	957,868	9.72
股東權益其他項目	Others				
累積換算調整數	Cumulative translation adjustment	129,965	1.42	181,859	1.84
未認列為退休金成本之淨損失	Net loss not recognized as pension cost	(77,837)	(0.85)	(85,915)	(0.87)
未實現重估增值	Unrealized revaluation increments	48,038	0.52	48,038	0.49
其他股東權益調整項目	Other adjustments to stockholders' equity	(18,800)	(0.20)	0	0.00
母公司股東權益合計	Equity attributable to shareholders of the parent	3,863,480	42.07	3,661,857	37.15
少數股權	Minority interests	199,590	2.17	180,726	1.83
股東權益總額	Total stockholders' equity	4,063,070	44.23	3,842,583	38.98
負債及股東權益總額	Total liabilities and stockholders' equity	9,185,415	100.00	9,857,377	100.00

董事長：陳朝雄

經理人：陳朝雄

會計主管：黃瑞杰

合併損益表
CONSOLIDATED STATEMENTS OF INCOME
 民國101年及100年12月31日
 FOR THE YEARS ENDED DECEMBER 31,2012 AND 2011

單位：新台幣仟元
 (每股盈餘：新台幣元)
 (In Thousands of New Taiwan Dollars,
 Except Earnings Per Share

項 目	ITEMS	101年度		100年度	
		金 額	%	金 額	%
營業收入	Operating revenues				
銷貨收入	Sales revenues	8,829,977	100.83	10,245,959	100.70
減：銷貨退回	Sales return	(65,115)	(0.74)	(59,810)	(0.59)
減：銷貨折讓	Sales allowances	(55,607)	(0.64)	(61,458)	(0.60)
加工收入	Process revenues	47,705	0.55	49,844	0.49
營業收入淨額	Net operating revenues	8,756,960	100.00	10,174,535	100.00
營業成本	Operating costs	(7,619,922)	(87.02)	(9,299,992)	(91.40)
營業毛利	Gross profit	1,137,038	12.98	874,543	8.60
營業費用	Operating expenses				
推銷費用	Marketing	(229,588)	(2.62)	(227,661)	(2.24)
管理及總務費用	General and administrative	(212,963)	(2.43)	(209,691)	(2.06)
研究發展費用	Research and development	(180,998)	(2.07)	(184,274)	(1.81)
營業費用合計	Total operating expenses	(623,549)	(7.12)	(621,626)	(6.11)
營業淨利	Income from operations	513,489	5.86	252,917	2.49
營業外收入及利益	Non-operating income and gains				
利息收入	Interest income	1,078	0.01	1,346	0.01
處分固定資產利益	Gain on disposal of property, plant and equipment	242	0.00	763	0.01
處分投資利益	Gain on disposal of investments	46	0.00	283	0.00
兌換利益	Foreign exchange gains, net	0	0.00	57,451	0.56
其他收入	Others	44,143	0.51	50,736	0.50
營業外收入及利益合計	Total non-operating income and gains	45,509	0.53	110,579	1.08
營業外費用及損失	Non-operating expenses and losses				
利息費用	Interest expense	(78,993)	(0.90)	(81,048)	(0.80)
兌換損失	Foreign exchange loss, net	(22,436)	(0.26)	0	0.00
其他損失－報廢損失	Loss on assets retirement	(7,649)	(0.09)	(7,329)	(0.07)
其他損失－其他	Others	(3,915)	(0.04)	(4,439)	(0.04)
營業外費用及損失合計	Non-operating expenses and losses	(112,993)	(1.29)	(92,816)	(0.91)
稅前淨利	Income before tax	446,005	5.09	270,680	2.66
所得稅(費用)利益	Income tax (expense) benefit	(110,344)	(1.26)	(71,884)	(0.71)
合併總損益	Continuing operating income	335,661	3.83	198,796	1.95
歸屬予	Consolidated income attributable to :				
母公司股東	Shareholders of the parent	278,907	3.18	147,930	1.45
少數股權	Minority interests	56,754	0.65	50,866	0.50
		335,661	3.83	198,796	1.95
		稅前	稅後	稅前	稅後
		Before	After	Before	After
每股盈餘	Earnings per share(NT\$)	income Tax	income Tax	income Tax	income Tax
基本每股盈餘	Basic earnings per share	1.87	1.56	1.06	0.83
稀釋每股盈餘	Diluted earnings per share	1.87	1.56	1.06	0.83

董事長：陳朝雄

經理人：陳朝雄

會計主管：黃瑞杰

合 併 股 東 權 益 變 動 表
 CONSOLIDATED STATEMENTS OF CHANGES IN STOCKHOLDERS' EQUITY
 民國101年及100年1月1日至12月31日
 FOR THE YEARS ENDED DECEMBER 31, 2012 AND 2011

單位：新台幣仟元
 (In Thousands of New Taiwan Dollars)

項 目	ITEMS	股 本 Capital stock	資 本 公 積 Capital surplus	保 留 盈 餘 Retained Earnings		股 東 權 益 其 他 項 目 Others				少 數 股 權 Minority interests	合 計 Total
				法 定 盈 餘 公 積 Legal reserve	未 分 配 盈 餘 Unappropriated earnings	累 積 換 算 調 整 數 Cumulative translation adjustment	未 認 列 為 退 休 金 成 本 之 淨 損 失 Net loss not recognized as pension cost	未 實 現 重 估 增 值 Unrealized revaluation increments	其 他 股 東 權 益 調 整 Other adjustments to stockholders' equity		
民國100年1月1日餘額	BALANCE, JANUARY 1, 2011	1,782,253	409,616	302,674	1,196,207	82,876	(91,787)	48,038	0	170,451	3,900,328
民國99年盈餘分配	Appropriation of the 2010 earnings										
法定盈餘公積	Legal reserve			65,464	(65,464)						0
現金股利－每股1.8元	Cash dividends－NT\$1.8 per share				(320,805)						(320,805)
累積換算調整數－外幣長期股權投資	Long-term investment adjustment of cumulative translation					98,983					98,983
未認列為退休金成本之淨損失	Net loss not recognized as pension cost						5,872				5,872
少數股權股東權益變動數	Decrease in minority interests									(40,591)	(40,591)
民國100年度合併總利益	Net income in 2011				147,930					50,866	198,796
民國100年12月31日餘額	BALANCE, DECEMBER 31, 2011	1,782,253	409,616	368,138	957,868	181,859	(85,915)	48,038	0	180,726	3,842,583
民國100年盈餘分配	Appropriation of the 2011 earnings										
法定盈餘公積	Legal reserve			14,793	(14,793)						0
現金股利－每股0.3元	Cash dividends－NT\$0.3 per share				(53,468)						(53,468)
累積換算調整數－外幣長期股權投資	Long-term investment adjustment of cumulative translation					(51,894)					(51,894)
未認列為退休金成本之淨損失	Net loss not recognized as pension cost						8,078				8,078
發行員工限制權利新股	Issuance of restricted stock to employees	20,000	18,800						(18,800)		20,000
少數股權股東權益變動數	Decrease in minority interests									(37,890)	(37,890)
民國101年度合併總利益	Net income in 2012				278,907					56,754	335,661
民國101年12月31日餘額	BALANCE, DECEMBER 31, 2012	1,802,253	428,416	382,931	1,168,514	129,965	(77,837)	48,038	(18,800)	199,590	4,063,070

董事長：陳朝雄

經理人：陳朝雄

會計主管：黃瑞杰

合 併 現 金 流 量 表

CONSOLIDATED STATEMENTS OF CASH FLOWS

民國101年及100年1月1日至12月31日
FOR THE YEARS ENDED DECEMBER 31, 2012 AND 2011

單位：新台幣仟元

(In Thousands of New Taiwan Dollars)

項 目	ITEMS	101年度 2012	100年度 2011
來自營業活動之現金流量	Cash flows from operating activities		
合併總損益	Combined net income	335,661	198,796
調整項目	Adjustments to reconcile net income(loss) to net cash provided by operating activities		
折 舊	Depreciation	646,310	586,350
各項攤提	Amortization	18,055	14,771
未提撥退休金費用	Unfunded net periodic pension cost	8,347	6,737
存貨跌價及呆滯損失(回升利益)	Loss (gain) for market price decline and obsolete and slow-moving inventories	(132,688)	125,258
存貨報廢損失	Loss on inventories retirement	48,671	42,546
呆帳損失(備抵呆帳轉收入)	Loss on decline in market value of marketable security	(6,842)	8,608
固定資產處分損失(利益)	Loss(gain) on disposal of property, plant and equipment	(240)	(2,404)
固定資產報廢損失	Loss on discard of property and equipment	7,649	7,329
未實現兌換損失(利益)	Unrealized exchange loss (gain)	13,328	(6,947)
金融負債評價損失(利益)	Loss(gain) on valuation of financial liability	(1,406)	3,986
其他收入	Other revenue	(1,731)	(1,297)
其他損失	Other losses	1,962	1,060
營業資產及負債之淨變動	Net changes in operating assets and liabilities		
交易目的金融資產	Financial asset held for trading	9	6,497
應收票據及帳款	Notes and accounts receivable	37,001	446,522
存貨	Inventories	382,020	(320,529)
遞延所得稅資產	Deferred income tax assets	15,925	(9,302)
預付款項及其他流動資產	Prepaid accounts and other current assets	33,812	10,887
應付票據及帳款	Notes and accounts payable	(169,304)	(393,458)
其他應付款	Other payable	42,162	(88,875)
應付所得稅	Income tax payable	9,351	(71,595)
遞延所得稅負債	Deferred income tax liabilities	3,249	1,987
預收款項及其他流動負債	Unearned revenue and other current liabilities	15,514	26,319
營業活動之現金流入(出)	Cash provided by (used in) operating activities	<u>1,306,815</u>	<u>593,246</u>
投資活動之現金流量	Cash flows from investing activities		
受限制資產(增加)減少	(Increase)decrease in restricted assets	(7,264)	1,500
出售資產價款	Proceeds from sale of property and equipment	274	13,070
增購固定資產	Acquisition of property, plant and equipment	(547,357)	(1,014,458)
其他資產(增加)減少	(Increase)decrease in other assets	(46,792)	(23,759)
投資活動之現金流入(出)	Cash provided by (used in) investing activities	<u>(601,139)</u>	<u>(1,023,647)</u>

【接次頁】

【承前頁】

項 目	ITEMS	101年度 2012	100年度 2011
融資活動之現金流量	Cash flows from financing activities		
短期借款增加(減少)	Increase(decrease)in short-term loans	(481,806)	(145,852)
應付短期票券增加(減少)	Increase(decrease)in commercial note payable	19,948	19,977
舉借長期借款	Proceeds from long-term debt	1,434,678	1,935,000
償還長期借款	Repayment of long-term debt	(1,630,267)	(945,866)
代收款項增加(減少)	Increase(decrease)in receipts under custody	1,262	(4,430)
其他負債增加(減少)	Increase(decrease)in other liabilities	234	(2,045)
少數股權之股利	Minority interest dividends	(37,794)	(40,623)
發放現金股利	Cash dividends paid	(53,468)	(320,805)
發行員工限制權利新股	Issuance of restricted stock to employees	20,000	0
融資活動之現金流入(出)	Cash provided by (used in) financing activities	(727,213)	495,356
匯率影響數	Effect of exchange rate changes on cash and cash equivalents	(9,283)	24,723
本期現金及約當現金增加(減少)數	Net increase (decrease)in cash and cash equivalents	(30,820)	89,678
期初現金及約當現金餘額	Cash and cash equivalents at beginning of year	503,200	413,522
期末現金及約當現金餘額	Cash and cash equivalents at end of year	472,380	503,200
現金流量資訊之補充揭露	Supplemental disclosures of cash flow information		
本期支付利息費用(不含利息資本化)	Cash paid for interest (excluding interest capitalized)	86,291	74,538
本期支付所得稅	Cash paid for income tax	81,487	148,650
不影響現金流量之投資及融資活動	Investing activities and financing activities not affecting cash flows		
一年內到期之長期負債	Long-term debt due within one year	630,017	1,044,511
僅有部份現金收付之投資及融資活動	Financing activities and investing activities partially paid by cash		
增購固定資產	Acquisition of property,plant and equipment	447,537	956,345
加：上期應付設備款	Add : Payable at beginning of the year	108,520	166,633
減：本期應付設備款	Less : Payable at year-end	(8,700)	(108,520)
現金支付	Cash paid	547,357	1,014,458

董事長：陳朝雄

經理人：陳朝雄

會計主管：黃瑞杰

六、公司及其關係企業最近年度及截至年報刊印日止，如有發生財務週轉困難情事，應列明其對本公司財務狀況之影響：無。

柒、財務狀況及財務績效之檢討分析與風險事項

一、財務狀況之檢討與分析表

單位：新台幣仟元

項 目 \ 年 度	101 年 12 月 31 日	100 年 12 月 31 日	差 異	
			金額	%
流動資產	3,009,748	3,161,544	(151,796)	(4.80%)
長期投資	1,978,280	2,007,642	(29,362)	(1.46%)
固定資產	3,018,448	3,157,839	(139,391)	(4.41%)
無形資產	54,892	36,523	18,369	50.29%
其他資產	101,470	102,450	(980)	(0.96%)
資產總額	8,162,838	8,465,998	(303,160)	(3.58%)
流動負債	1,740,460	2,342,083	(601,623)	(25.69%)
長期負債	2,219,280	2,105,821	113,459	5.39%
其他負債	339,618	356,237	(16,619)	(4.67%)
負債總額	4,299,358	4,804,141	(504,783)	(10.51%)
股本	1,802,253	1,782,253	20,000	1.12%
資本公積	428,416	409,616	18,800	4.59%
保留盈餘	1,551,445	1,326,006	225,439	17.00%
股東權益其他項目	81,366	143,982	(62,616)	(43.49%)
股東權益總額	3,863,480	3,661,857	201,623	5.51%

增減比例變動分析說明：

- 1.無形資產增加係本期購入 CRM 銷售應用程式及 Oracle 新增授權所致。
- 2.流動負債減少係以聯貸款項償還短期借款所致。
- 3.股東權益其他項目減少主要係因外幣匯率波動，致使外幣長期投資評價匯差所致。

二、財務績效之檢討與分析表

單位：新台幣仟元

項 目 \ 年 度	101 年度	100 年度	增(減)金額	變 動 比 例 %
營業收入淨額	6,755,471	7,759,211	(1,003,740)	(12.94%)
營業毛利	626,536	448,768	177,768	39.61%
營業費用	411,161	393,747	17,414	4.42%
營業利益	215,375	55,021	160,354	291.44%
營業外收入及利益	194,836	183,800	11,036	6.00%
營業外費用及損失	75,873	49,744	26,129	52.53%
繼續營業部門稅前淨利	334,338	189,077	145,261	76.83%
所得稅費用(利益)	55,431	41,147	14,284	34.71%
繼續營業部門稅後淨利	278,907	147,930	130,977	88.54%
增減比例變動分析說明：				
1.營業毛利及營業利益及稅前(後)淨利增加主要係本期電子回沖部分存貨評價損失及致力改善產品銷售結構提升毛利。				
2.營業外費用及損失增加係因匯率波動，認列匯兌損失較上期增加所致。				
3.所得稅費用增加主要係本期淨利增加所致。				

三、現金流量之檢討與分析表

(一)最近二年度流動性分析

項 目 \ 年 度	101 年度	100 度	增(減)比例
現金流量比率	52.39%	10.57%	395.65%
現金流量允當比率	65.35%	48.75%	34.05%
現金再投資比率	8.84%	(0.80%)	1,205.00%
增減比例變動分析說明：			
1.現金流量比率增加：主要係本期淨利增加且存貨及應付帳款較上期減少，致營業活動之淨現金流入較上期增加所致。			
2.現金流量允當比率增加：係因最近五年度之營業活動之淨現金流入較同期間增加，且最近五年度之資本支出及現金股利較同期間減少所致。			
3.現金再投資比率增加：因本期營業活動現金流入增加及股利支出減少，致本期比率較上期成長。			

(二)未來一年現金流動性分析

單位：新台幣仟元

期初現金餘額	預計全年來自營業活動淨現金流量	預計全年現金流出量	預計現金剩餘(不足)餘額	預計現金不足額之補救措施	
				投資計劃	理財計劃
321,551	500,000	350,000	471,551	—	—

四、最近年度重大資本支出對財務業務之影響

最近年度小幅增置電子自動化設備與改良設備，資金來源為盈餘、折舊及銀行借款，對提升產品良率及降低檢包成本有正面效益。

五、最近年度轉投資政策、其獲利或虧損之主要原因、改善計畫及未來一年投資計畫

(一)轉投資政策

基於營運需求或公司未來成長之考量等因素進行轉投資，並就轉投資事業進行詳細評估，作成投資案評估建議供決策部門作為決策之依據。此外，本公司針對已投資之事業亦隨時掌握其經營狀況及分析投資成效，作為投資後管理考核之依據。

(二)轉投資獲利或虧損之主要原因及改善計畫

- 1.轉投資事業認列投資損益明細請參閱本年報第 51 頁。
- 2.轉投資之順德(江蘇)、朝新金屬及德輝科技等子公司，101 年度皆維持獲利。

(三)未來一年投資計畫

除基於公司營運需求外，未來一年未有大幅之轉投資計畫。

六、評估最近年度及截至年報刊印日止之風險事項

(一)利率、匯率變動、通貨膨脹情形對公司損益之影響及未來因應措施：

- 1.最近年度利率緩升，因應公司財務費用之支出，將加強與金融機構之議價能力，持續降低公司經營成本。
- 2.因應進出口外匯之需求，除採自然避險方式外，並改善以同一貨幣作為收支工具，規避匯率變動的影響。
- 3.面對通貨膨脹之情事，持續改善材料成本，並發展新產品計劃提高毛利，降低通膨對公司影響。

(二)從事高風險、高槓桿投資、資金貸與他人、背書保證及衍生性商品交易之政策、獲利或虧損之主要原因及未來因應措施：本公司依資金貸與他人、背書保證及衍生性商品交易之作業程序及內控規定辦理相關作業，主要係以避險、提供子公司營運資金需求為主，並不以高風險、高獲利為財務操作目標。

(三)未來研發計劃及預計投入之研發費用：

項 目	預計投入之研發費用(仟元)
各式 ODM 及 OBM 五金文具產品開發	20,000
各式導線架及自動化生產設備研發	60,000

(四)最近年度研發計劃、未完成研發計畫之目前進度、需再投入之研發費用、預計完成量產時間、未來影響研發成功之主要因素：

- 1.最近年度研發計畫係以電子及五金文具產品之新產品開發與製程自動化為主，年度投入研發經費 111,637 仟元，約佔營業收入 1.65%。
- 2.未完成之研發進度、需再投入之研發費用、量產時間：

項目	研發進度	預計上市 (量產時間)	須再投入之研 發費用(仟元)
IGBT 導線架	送樣認證中	2013.06.30	20,000
鉚接式導線架	送樣認證中	2013.06.30	
4 排式模具	送樣認證中	2013.07.30	

3.未來影響研發成功之主要因素：

- (1)自製異型材料的測試與轉換。(2)LED Side View 高模穴的射出技術開發。(3)新式沖壓技術開發。(4)電鍍技術與 Wettability 穩定性研究。
- (五)國內外重要政策及法律變動對公司財務業務之影響及因應措施：無。
- (六)科技改變及產業變化對公司財務業務之影響及因應措施：本公司自 89 年導入 ORACLE ERP 系統，並於 99 年完成升級至 R12 版，已有效提昇經營資訊之品質及作為因應 IFRS 之運用及產業結構變化提昇決策效率。
- (七)企業形象改變對企業危機管理之影響及因應措施：本公司一向秉持誠信、穩健、挑戰及創新之經營理念從事商業活動，並對各項內控制度落實執行，以因應各項經營之挑戰。
- (八)進行併購之預期效益、可能風險及因應措施：無。
- (九)擴充廠房之預期效益、可能風險及因應措施：增建自製電子材料廠房，已開始量產，預計可簡化材料存貨並降低採購成本。
- (十)進貨或銷貨集中所面臨之風險及因應措施：本公司採分散進貨廠商及分散客戶銷售方式，避免集中之風險。
- (十一)董事、監察人或持股超過百分之十之大股東，股權之大量移轉或更換對公司之影響、風險及因應措施：本公司成立近 60 年，董監及大股東持股穩定，除每年對親屬之贈與轉讓外，並無股權大量移轉之風險。
- (十二)經營權之改變對公司之影響、風險及因應措施：本公司董監持股穩定且產業環境較為成熟，並無經營權改變之風險。
- (十三)訴訟或非訟事件，應列明公司及公司董事、監察人、總經理、實質負責人、持股比例超過百分之十之大股東及從屬公司已判決確定或尚在繫屬中之重大訴訟、非訟或行政爭訟事件，其結果可能對股東權益或證券價格有重大影響者，應揭露其系爭事實、標的金額、訴訟開始日期、主要涉訟當事人及截至年報刊印日止之處埋情形：無。
- (十四)其他重要風險及因應措施：無。

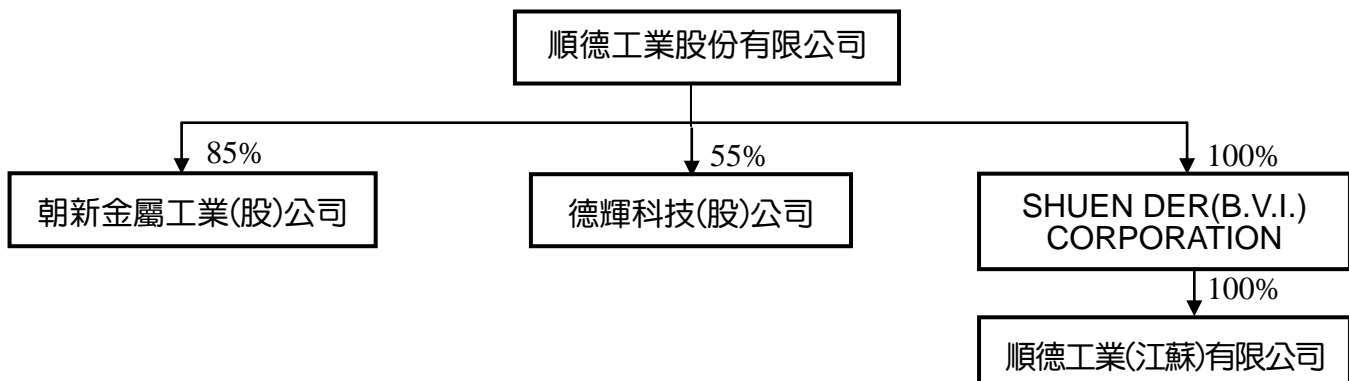
七、其他重要事項：無。

捌、特別記載事項

一、關係企業相關資料

(一)關係企業合併營業報告書

1.關係企業組織圖



2.各關係企業基本資料

日期：101年12月31日

單位：新台幣仟元

企業名稱	設立日期	地址	實收資本額	主要營業或生產項目
順德工業(股)公司	56.10.17	彰化市彰南路二段260號	1,802,253	半導體導線架及五金文具產品製造及銷售。
朝新金屬工業(股)公司	78.03.24	南投市新興里仁和路134號	175,007	生產合金鋼帶、合金銅帶及特殊鋼帶。
德輝科技(股)公司	86.08.01	南投市新興里工業南一路16號	180,000	電子零組件製造及國貿業務。
SHUEN DER(B.V.I.) CORPORATION	86.08.19	Tropic Isle Building P.O.Box 438 Road Town, Tortola B.V.I.	259,037	控股公司。
順德工業(江蘇)有限公司	86.11.14	江蘇省張家港保稅區上海路6號	1,016,400	文具、集成電路框架之製造及銷售。

註：匯率係依期末匯率 US\$1=NT\$29.04 換算。

3.推定為有控制與從屬關係者其相同股東資料：無。

4.關係企業經營業務及往來分工情形：

公司名稱	經營業務	往來分工情形
順德工業(股)公司	半導體導線架及五金文具產品製造及銷售	1.向德輝公司採購蝕刻導線架及光罩產品。 2.向朝新公司採購五金文具及電子產品材料。 3.委託順德(江蘇)公司加工五金文具及電子產品。 4.提供順德(江蘇)公司材料或半成品。
朝新金屬工業(股)公司	生產合金鋼帶、合金銅帶及特殊鋼帶	提供順德公司五金文具及電子產品材料。
德輝科技(股)公司	電子零組件製造及國貿業務	提供順德公司蝕刻導線架及光罩產品。
SHUEN DER(B.V.I.) CORPORATION	控股公司	代理順德公司從事生產及貿易事業之投資業務。
順德工業(江蘇)有限公司	文具、集成電路框架之製造及銷售	1.接受順德公司委託加工五金文具及電子產品。 2.向順德公司採購材料或半成品供製造及銷售。

5.各關係企業董事、監察人及總經理資料

101年12月31日

企業名稱	職 稱	姓名或代表人	持有股份	
			股數	持股比例
順德工業(股)公司	董事長兼總經理	陳朝雄	10,065,794	5.59%
	董事	陳朝明	3,499,707	1.94%
	董事	陳昭宏	235,406	0.13%
	董事	陳介玄	0	0.00%
	董事	鍾從定	0	0.00%
	監察人	謝勝彥	121,632	0.07%
	監察人	陳淑櫻	1,480,000	0.82%
朝新金屬工業(股)公司	董事長兼總經理	陳朝雄	838,076	4.79%
	董事	順德公司代表人陳朝雄	14,809,864	84.62%
	董事	陳朝廷	370,552	2.12%
	董事	陳朝興	370,552	2.12%
德輝科技(股)公司	董事長	陳朝雄	782	0.004%
	董事兼總經理	陳朝興	783	0.004%
	董事	陳朝明	783	0.004%
	董事	名倉宏之	0	0%
	董事	竹田昌弘	783	0.004%
	監察人	陳維德	783	0.004%
SHUEN DER(B.V.I.)	監察人	並木和弘	783	0.004%
	董事長	順德公司代表人陳朝雄	US 892萬元	100%
順德工業(江蘇)有限公司	董事長兼總經理	SHUEN DER (B.V.I) 代表人陳朝明	US 3,500萬元	100%

(二)各關係企業營運概況

單位：新台幣仟元；每股盈餘新台幣元/101年12月31日

企業名稱	資本額	資產總值	負債總額	淨值	營業收入	營業損益	本期損益 (稅後)	每股盈餘 (元)(稅後)
順德工業(股)公司	1,802,253	8,162,838	4,299,358	3,863,480	6,755,471	215,375	278,907	1.56
朝新金屬工業(股)公司	175,007	409,063	157,235	251,828	365,278	23,669	19,208	1.10
德輝科技(股)公司	180,000	510,722	146,694	364,028	585,376	147,405	119,806	6.65
SHUEN DER(B.V.I.) CORPORATION	259,037	1,576,979	0	1,576,979	22,363	22,304	22,008	—
順德工業(江蘇)有限公司	1,016,400	2,364,902	790,767	1,574,135	1,898,691	73,853	22,374	—

註：匯率係依期末匯率 US\$1=NT\$29.04 與平均匯率 US\$1=NT\$29.62 換算。

(三)關係企業合併財務報表(請參閱 101 年度合併財務報表第 67~72 頁)及聲明書、查核報告書

聲 明 書

本公司一〇一〇年度(自民國一〇一〇年一月一日至民國一〇一〇年十二月三十一日止)依『關係企業合併營業報告書關係企業合併財務報表及關係報告書編製準則』應納入編製關係企業合併財務報表之公司與依財務會計準則公報第七號應納入編製母子公司合併財務報表之公司均相同，且關係企業合併財務報表所應揭露相關資訊於前揭母子公司合併財務報表中均已揭露，爰不再另行編製關係企業合併財務報表。

特此聲明

公司名稱：順德工業股份有限公司

負責人：陳朝雄

中 華 民 國 一 〇 二 年 三 月 二 十 六 日

順德工業股份有限公司及子公司 會計師查核報告書

順德工業股份有限公司 公鑒：

順德工業股份有限公司及子公司民國一〇一年及一〇〇年十二月三十一日之合併資產負債表，暨民國一〇一年及一〇〇年一月一日至十二月三十一日之合併損益表、合併股東權益變動表及合併現金流量表，業經本會計師查核竣事，上開合併財務報表之編製係管理當局之責任，本會計師之責任則為根據查核結果對上開財務報表表示意見。

本會計師係依照『會計師查核簽證財務報表規則』暨『一般公認審計準則』規劃並執行查核工作，以合理確信財務報表有無重大不實表達。此項查核工作包括以抽查方式獲取財務報表所列金額及所揭露事項之查核證據、評估管理階層編製財務報表所採用之會計原則及所作之重大會計估計，暨評估財務報表整體之表達。本會計師相信此項查核工作可對所表示之意見提供合理之依據。

依本會計師之意見，第一段所述合併財務報表在所有重大方面係依照『一般公認會計原則』及『證券發行人財務報告編製準則』編製，足以允當表達順德工業股份有限公司及子公司民國一〇一年及一〇〇年十二月三十一日之合併財務狀況，暨民國一〇一年及一〇〇年一月一日至十二月三十一日之合併經營成果與合併現金流量。

鼎信聯合會計師事務所

會計師：楊貞瑜

會計師：林明壽

地址：彰化市中興路130號3樓

電話：(04)7262722

核准文號：(86)台財證(六)第13069號

核准文號：(81)台財證(六)第30993號

中 華 民 國 一 〇 二 年 三 月 二 十 六 日

二、最近年度及截至年報刊印日止，私募有價證券辦理情形：無。

三、最近年度及截至年報刊印日止，子公司持有或處分本公司股票情形：無。

四、其他必要補充說明事項：無。

五、最近年度及截至年報刊印日止，發生證券交易法第三十六條第二項第二款所定對股東權益或證券價格有重大影響之事項：無。

順德工業股份有限公司

董事長：陳 朝 雄