

【股票代碼:2702】

HOLIDAY GARDEN
G R O U P
HOTELS & RESTAURANTS

華園飯店股份有限公司
Holiday Garden Hotel

民 國 一 一 三 年 度 年 報

年報查詢網址：<https://mops.twse.com.tw/mops/#/web/home>

本公司網址：<https://www.hotelhg.com.tw/>

中 華 民 國 一 一 四 年 四 月 二 十 五 日 刊 印

一、公司發言人：涂慶昇 職稱：法務主管

聯絡電話：(07)241-0123

電子郵件信箱：mark.tu@hotelhg.com.tw

代理發言人：余素玲 職稱：財會主管

聯絡電話：(07)241-0123

電子郵件信箱：weny.yu@hotelhg.com.tw

二、公司地址：高雄市苓雅區四維三路6號23F之2

電話：(07)241-0123

台北辦事處：台北市大安區忠孝東路4段59號10F-2

電話：(02)2778-2992

三、股票過戶機構：國票綜合證券股份有限公司 股務代理部

地址：台北市南京東路5段188號15F

網址：<https://www.ibfs.com.tw>

電話：(02) 2528-8988

四、簽證會計師：廖阿甚、吳建志會計師

會計師事務所：資誠聯合會計師事務所

地址：高雄市民族二路95號22樓

網址：<https://www.pwc.tw/>

電話：(07)237-3116

五、海外有價證券掛牌買賣之交易場所名稱：無

查詢該海外有價證券資訊之方式：無

六、公司網址：<https://www.hotelhg.com.tw/>

目 錄

| | |
|---------------------------|-------------|
| 壹、致股東報告書..... | 第 01 - 03 頁 |
| 貳、公司治理報告..... | 第 04 - 51 頁 |
| 參、募資情形..... | 第 52 - 56 頁 |
| 肆、營運概況..... | 第 57 - 66 頁 |
| 伍、財務狀況及財務績效之檢討分析與風險事項.... | 第 67 - 71 頁 |
| 陸、特別記載事項..... | 第 72 頁 |

壹、致股東報告書

各位股東女士、先生：

感謝各位蒞臨參與本公司 114 年度股東常會，並長期給予我們信任與支持。在全球經濟高度變動、通膨壓力與地緣政治不確定性等挑戰下，股東們的支持，是我們持續前行的重要動力。

面對台灣觀光逐步復甦、美國旅宿業市場結構調整與消費行為轉變，本公司持續秉持「以顧客為核心」的理念，提升軟硬體設施與服務品質，積極推動數位轉型與品牌創新，並拓展線上與實體多元通路，深耕區域市場，提升營運韌性。

美國地區雖受經濟成長趨緩與人力成本上升影響，但旅宿與休閒需求仍保持穩健，尤其永續旅遊與健康安全議題愈加受到關注。本公司高階管理團隊亦與全體員工攜手推動節能減碳、減塑政策，並強化旅客健康與安全管理，朝向綠色旅宿與 ESG（環境、社會、公司治理）目標邁進，提升顧客忠誠度與品牌價值。

展望未來，我們將持續關注全球經濟與市場脈動，靈活調整營運策略，穩健經營，創造更高的營收與獲利，回饋股東的長期支持與期待。

一、113 年度營業結果

（一）營運計畫實施成果

本集團 113 年度合併營業收入為新台幣 1,441,827 仟元，較 112 年度合併營業收入新台幣 1,433,125 仟元，增加 8,702 仟元，成長 0.61%；113 年度稅後淨利為新台幣 40,506 仟元，較 112 年度稅後淨利新台幣 25,749 仟元，增加 14,757 仟元，成長 57.31%。

（二）預算預算執行情形

本公司 113 年並未公開財務預測，故不適用。

(三)財務收支及獲利能力分析

單位:千元；%

| 分析項目 | | 年 度 | | |
|------|----------------|-----------|-----------|-------|
| | | 113 年度 | 112 年度 | |
| 財務收支 | 營業收入 | 1,441,827 | 1,433,125 | |
| | 營業毛利 | 1,243,104 | 1,165,754 | |
| | 稅後純益 | 40,506 | 25,749 | |
| 獲利能力 | 資產報酬率(%) | 3.55 | 3.48 | |
| | 股東權益報酬率(%) | 1.22 | 0.81 | |
| | 占實收資本 比率(%) | 營業利益 | 6.94 | 4.60 |
| | | 稅前純益 | 4.68 | -4.84 |
| | 純益率(%) | 2.81 | 1.80 | |
| | 每股盈餘(元) | 0.26 | 0.16 | |

(四)研究發展狀況

本公司係經營一般旅館業，故不適用。

二、114 年度營業計畫概要

(一)餐飲多元化，飯店主題特色化，構築旅宿餐飲新版圖。

(二)不斷培育行銷人才，提升曝光率。

(三)擴展公司業務，開發客源。

(四)持續拓展海外營業據點，增加營業收入。

(五)轉換採購方式，降低營業成本。

(六)資金靈活調度，穩建公司財務結構。

三、預期銷售數量及其依據

預期銷售額可望成長約 2 - 3%。台灣國旅市場以中短程、當日往返旅遊為主，且消費模式變動快，需求狀況仍具不確定性；海外市場因國際觀光與商務並行，需求來源多元且相對穩定。雖然兩地市場結構不同，但結合兩地策略優勢，可拓展多元客源、減緩淡旺季差距，並持續增強營運韌性與成長動能。

四、未來公司發展策略

未來發展策略開發本地文化體驗，提供特色化服務以吸引國際遊客，並加強與旅遊業夥伴的合作。投資於數位化技術，強化線上品牌形象，提供便捷的預訂流程和個性化服務。提供獨特的住宿體驗，如主題套房或文化體驗，以及靈活的價格策略來吸引不同的客群。

採用綠色技術和管理實踐，如太陽能系統、節能設備和廢物再利用計劃。加強清潔和消毒流程，培訓員工的衛生和安全知識，並提供醫療援助和緊急應對措施。確保遵守所有勞工法規，提供公平的薪資和福利，並投資於員工培訓和發展。

提供彈性的價格策略和套餐選項，以適應經濟變動，並強化價值提議以吸引預算有限的消費者。建立品牌信譽，提供卓越的客戶服務，並積極應對消費者反饋，以增強消費者信心。推廣可持續旅遊實踐，與當地社區和文化機構合作，提供具有教育性和文化價值的旅遊體驗。

因應經濟市場變化，公司持續調整修正，同時積極應變轉型，元化經營發展，豐富經營型態，滿足消費者多元需求。透過策略性的規劃和適應，有效因應外部環境的變化，以保持競爭優勢並實現業務增長。

華園飯店股份有限公司

董事長 陳海尼



貳、公司治理報告

一、董事、總經理、副總經理、協理、各部門及分支機構主管資料

(一)董事及獨立董事資料

1. 董事及獨立董事

114年03月31日

| 職稱 | 國籍或註冊地 | 姓名 | 性別 年齡 | 選(就)任 日期 | 任期 | 初次 選任 日期 | 選任時持有股 份 | | 現在持有股數 | | 配偶、未成年子女現 在持有股份 | | 利用他人名義 持有股份 | | 主要經 (學)歷 | 目前兼任 本公司及 其他公司 之職務 | 具配偶或二親等以內關 係之其他主管、董事或 監察人 | | | 備 註 |
|-----|--------|-----------------|------------|-------------|----|----------------|-------------|------------------|------------|------------------|--------------------|------------------|----------------|------------------|-------------|-----------------------------|---------------------------------|----|----|--------|
| | | | | | | | 股數 | 持 股 比 率 | 股數 | 持 股 比 率 | 股數 | 持 股 比 率 | 股數 | 持 股 比 率 | | | 職稱 | 姓名 | 關係 | |
| 董事長 | 中華民國 | 穎川國際企 業(股)公司 | - | 111.06.15 | 3年 | 民國 54年 | 21,427,377 | 19.39% | 30,373,305 | 19.39% | - | - | - | - | - | - | - | - | - | - |
| | 中華民國 | 代表人: 陳海尼 | 男 71-80 | 111.06.15 | 3年 | 民國 54年 | 3,151,505 | 2.85% | 693,120 | 0.44% | 367,811 | 0.23% | 0 | 0 | 淡江大學 | 註1 | 註4 | | | - |
| 董事 | 中華民國 | 穎川國際企 業(股)公司 | - | 111.06.15 | 3年 | 民國 54年 | 21,427,377 | 19.39% | 30,373,305 | 19.39% | - | - | 0 | 0 | - | - | - | - | - | - |
| | 中華民國 | 代表人: 林淑惠 | 女 71-80 | 111.06.15 | 3年 | 民國 54年 | 568,064 | 0.51% | 367,811 | 0.23% | 693,120 | 0.44% | 0 | 0 | 淡江大學 | 註2 | 註4 | | | - |
| 董事 | 中華民國 | 穎川國際企 業(股)公司 | - | 111.06.15 | 3年 | 民國 54年 | 21,427,377 | 19.39% | 30,373,305 | 19.39% | - | - | 0 | 0 | - | - | - | - | - | - |
| | 中華 | 代表人: | 男 | 111.06.15 | 3年 | 民國 | 4,339,677 | 3.93% | 9,795,628 | 6.25% | 260,000 | 0.17% | 0 | 0 | 美國南加 | 註3 | 註4 | | | - |

| 職稱 | 國籍或註冊地 | 姓名 | 性別 年齡 | 選(就)任期 日期 | 任期 | 初次 選任 日期 | 選任時持有股份 | | 現在持有股數 | | 配偶、未成年子女現在持有股份 | | 利用他人名義持有股份 | | 主要經 (學)歷 | 目前兼任 本公司及 其他公司 之職務 | 具配偶或二親等以內關係之其他主管、董事或監察人 | | | 備註 |
|----------|--------|-----|------------|--------------|----|----------------|---------|----------|--------|----------|----------------|----------|------------|----------|--------------------|-----------------------------|-------------------------|----|----|----|
| | | | | | | | 股數 | 持股 比率 | 股數 | 持股 比率 | 股數 | 持股 比率 | 股數 | 持股 比率 | | | 職稱 | 姓名 | 關係 | |
| | 民國 | 陳增東 | 41-50 | | | 54年 | | | | | | | | | 州大學 | | | | | |
| 獨立 董事 | 中華民國 | 李德珠 | 女 51-60 | 111.06.15 | 3年 | 民國 105年 | 0 | 0% | 0 | 0% | - | - | 0 | 0 | 靜宜大學 會計系商 學士 | 註5 | - | - | - | - |
| 獨立 董事 | 中華民國 | 李青霖 | 男 51-60 | 111.06.15 | 3年 | 民國 108年 | 0 | 0% | 0 | 0% | - | - | 0 | 0 | 東海大學 會計系商 學士 | 註6 | - | - | - | - |
| 獨立 董事 | 中華民國 | 呂國銀 | 男 61-70 | 111.06.15 | 3年 | 民國 108年 | 15,946 | 0.01% | 22,603 | 0.01% | 1,680 | 0.002% | 0 | 0 | 玉山高級 中學 | 註7 | - | - | - | - |
| 獨立 董事 | 中華民國 | 簡天才 | 男 51-60 | 112.05.30 | 3年 | 民國 112年 | 0 | 0% | 0 | 0% | - | - | 0 | 0 | 中山大學 EMBA 碩士 | 註8 | - | - | - | - |

註1：陳海尼：本公司董事長，兼任穎川國際股份有限公司 董事長。

註2：林淑惠：本公司副總經理，兼任穎川國際股份有限公司 董事。

註3：陳增東：HOLIDAY GARDEN U.S. VP，兼任穎川國際股份有限公司 董事。

註4：董事長陳海尼、董事林淑惠、董事陳增東為一等親關係。本公司於112年05月30日股東常會補選一席獨立董事，現任獨立董事四席，分別於商務、財務及產業領域有專精。

註5：李德珠：本公司獨立董事，兼任亮德會計師事務所負責人、華園飯店股份有限公司薪酬委員會召集人、華園飯店股份有限公司審計委員。

註6：李青霖：本公司獨立董事，兼任國富浩華會計師事務所會計師、華園飯店股份有限公司薪酬委員、華園飯店股份有限公司審計委員。

註7：呂國銀：本公司獨立董事，兼任華園飯店股份有限公司審計委員會召集人。

註8：簡天才：天才餐飲股份有限公司 董事長、天才食品股份有限公司 董事長、天毓餐飲股份有限公司 董事長、天毓食品股份有限公司 董事長、天宸開發有限公司 董事長、博天成股份有限公司 監察人、天才投資管理顧問股份有限公司 董事長。

2. 法人股東之主要股東

114年03月31日

| 法人股東名稱 | 法人股東之主要股東 | |
|-------------|-----------|------|
| 穎川國際企業(股)公司 | 陳海尼 | 100% |

3. 主要股東為法人者其主要股東：不適用

4. 董事專業資格及獨立董事獨立性資訊揭露

| 姓名 | 條件 專業資格與經驗 | 獨立性情形 | 兼任其他 公開發行 公司獨立 董事家數 |
|-----|---|--|------------------------------|
| 陳海尼 | 淡江大學國貿系學士 現任華園飯店股份有限公司董事長 具有豐富旅宿業相關知識、領導決策、經營管理、危機處理及國際市場能力 | 未有公司法第三十條各款情事 | 0 |
| 林淑惠 | 淡江大學國貿系學士 現任華園飯店股份有限公司副總經理 具備豐富旅宿業相關知識、營運判斷、經營管理 | 未有公司法第三十條各款情事 | 0 |
| 陳增東 | 美國南加州大學碩士 現任 HOLIDAY GARDEN U.S. VP 具有領導決策、經營管理、危機處理及國際市場能力 | 未有公司法第三十條各款情事 | 0 |
| 李德珠 | 靜宜大學會計系學士 現任亮德會計師事務所負責人 曾任職資誠聯合會計師事務所協理 具豐富會計財務資訊、稅務審查相關經驗 | 1. 具備獨立董事之獨立資格。 2. 完全符合獨立性情形： (1) 本人、配偶、二親等以內親屬，並無擔任本公司或其他關係企業之董事、監察人或受僱人。 (2) 本人、配偶、二親等以內親屬，並無持有公司股份。 (3) 於選任前二年及任職期間未有「公開發行公司獨立董事設置及應遵循事項辦法」第3條第 | 0 |

| | | | |
|-----|--|---|---|
| | | 1 項所述情事。 | |
| 李青霖 | 東海大學會計系學士 現任國富浩華聯合會計師事務所簽證會計師 具豐富會計財務資訊、稅務審查相關經驗 | 1. 具備獨立董事之獨立資格。 2. 完全符合獨立性情形： (1) 本人、配偶、二親等以內親屬，並無擔任本公司或其他關係企業之董事、監察人或受僱人。 (2) 本人、配偶、二親等以內親屬，並無持有公司股份。 (3) 於選任前二年及任職期間未有「公開發行公司獨立董事設置及應遵循事項辦法」第 3 條第 1 項所述情事。 | 0 |
| 呂國銀 | 玉山高級中學 現任華園飯店股份有限公司獨立董事 具有豐富旅宿業相關知識、領導決策、經營管理 | 1. 具備獨立董事之獨立資格。 2. 完全符合獨立性情形： (1) 本人、配偶、二親等以內親屬，並無擔任本公司或其他關係企業之董事、監察人或受僱人。 (2) 本人、配偶、二親等以內親屬，並無持有公司股份。 (3) 於選任前二年及任職期間未有「公開發行公司獨立董事設置及應遵循事項辦法」第 3 條第 1 項所述情事。 | 0 |
| 簡天才 | 中山大學 EMBA 現任 THOMAS CHIEN 企業負責人 具專業餐飲相關經驗，熟捻餐飲市場 | 1. 具備獨立董事之獨立資格。 2. 完全符合獨立性情形： (1) 本人、配偶、二親等以內親屬，並無擔任本公司或其他關係企業之董事、監察人或受僱人。 (2) 本人、配偶、二親等以內親屬，並無持有公司股份。 (3) 於選任前二年及任職期間未有「公開發行公司獨立董事設置及應遵循事項辦法」第 3 條第 1 項所述情事。 | 0 |

5. 董事會多元化及獨立性

(1) 董事會多元化政策

董事選任方面，本公司章程明定全面採「候選人提名制度」。另依據「公司治理實務守則」及「董事選舉辦法」，董事會成員的組成應考量多元化原則，並配合公司經營型態與未來發展所需，訂定多元化方針，涵蓋以下兩大面向：

1. 基本條件與價值：包含性別、年齡、國籍及文化背景等多元性。
2. 專業知識與技能：涵蓋不同專業領域的背景、技能與產業經驗，確保董事具備公司發展所需的人才特質。

目前本公司董事會成員席次設有七人以上，係依公司規模與主要股東結構進行規劃。同時，本公司亦規定兼任公司經理人之董事不得超過董事席次的三分之一，以維持董事會的獨立性與監督功能。

為強化董事會整體功能與決策品質，董事應具備以下能力，包括：1. 營運判斷能力、2. 會計及財務分析能力、3. 領導能力、4. 經營管理能力、5. 危機處理能力、6. 對產業的理解與經驗、7. 國際市場視野、8. 決策能力

此外，本公司在甄選董事候選人名單時，皆依照法令及內部相關規範辦理，並進行資格審查，確保未來在董事席次異動或規劃增設時，能迅速且有效地選出適任人選，持續強化董事會的專業性與多元性。董事所具專業知識之情形，請見年報第 25-26 頁。

(2) 董事會多元化之落實情形

本公司現任董事會由七位董事組成。女性董事 2 位，占比 29%；41-50 歲之董事 1 位，占比 14%、51-60 歲之董事 3 位，占比 43%、61-70 歲之董事 1 位，占比 14%、71-80 歲之董事 2 位，占比 29%。本公司注重董事會成員組成之性別平等，女性董事比率目標為 30% 以上，預計董事會增加一名女性董事以達成目標。

董事會任一性別董事席次未達三分之一者，應敘明原因及規劃提升董事性別多元化採行之措施：現任董事於 111 年 06 月 15 日股東會選任，女性董事 2 名，雖符合相關法令規定，但仍未達三分之一，係因產業女性高層人才儲備相對較少，短時間尋求人才不易。本公司將積極尋求多方管道推薦合適人才，預計於 117 年董事會屆期改選，達任一性別董事席次達三分之一之目標，以提升公司治理效能並落實董事成員多元化政策。

(3) 董事會獨立性評估

1. 檢視證券交易法第 26 條之 3 第 3 項及第 4 項規定：本公司第二十屆董事會中，董事長陳海尼、董事林淑惠與董事陳增東為一等親關係。
2. 獨立董事占比：本公司現任董事會成員七席中，獨立董事有四席，占比為 57%；獨立董事任期年資 3 年以下 1 位，占比 25%、任期年資 3-6 年 2 位，占比 50%、任期年資 6-9 年 1 位，占比 25%。
3. 董事會整體獨立性：本公司第二十屆董事會成員組成兼任公司經理人之董事有二席，占比為 29%，整體評估本公司董事會上具獨立性。

(二)總經理、副總經理、協理、各部門及分支機構主管資料

114年03月31日

| 職稱 | 國籍 | 性別 | 姓名 | 選(就)任日期 | 持有股份 | | 配偶、未成年子女持有股份 | | 利用他人名義持有股份 | | 主要經(學)歷 | 目前兼任其他公司之職務 | 具配偶或二親等以內關係之經理人 | | | 備註 |
|----------|------|----|-----|-----------|---------|-------|--------------|-------|------------|------|----------|-------------|-----------------|----|----|----|
| | | | | | 股數 | 持股比率 | 股數 | 持股比率 | 股數 | 持股比率 | | | 職稱 | 姓名 | 關係 | |
| 董事長兼任總經理 | 中華民國 | 男 | 陳海尼 | 105.07.14 | 693,120 | 0.44% | 367,811 | 0.23% | 0 | 0 | 華園飯店董事長 | - | 註1 | | | 註2 |
| 副總經理 | 中華民國 | 女 | 林淑惠 | 92.07.01 | 367,811 | 0.23% | 693,120 | 0.44% | 0 | 0 | 華園飯店副總經理 | - | 註1 | | | - |

註1：董事長兼任總經理陳海尼與副總經理林淑惠為一等親關係。本公司於112年05月30日股東常會補選一席獨立董事，現任獨立董事四席，分別於商務、財務及產業領域有專精。

註2：本公司董事長陳海尼先生長期參與公司經營管理，具備深厚之產業經驗與策略視野，對飯店業營運、市場趨勢及顧客需求具有高度掌握。鑒於本公司業務特性需快速因應市場變化、提升決策效率，由董事長兼任總經理，以強化決策執行整合、提升營運績效及品牌一致性。透過職能導向董事會架構、設置具獨立性之功能性委員會，並強化資訊揭露及內部監督機制，落實權責分工，以確保兼任安排之治理適切性與風險控管。

具體因應措施如下：

本公司董事會設有獨立董事四席，占全體董事三分之一以上，具備專業與獨立性，有效發揮監督職能；成立審計委員會與薪資報酬委員會，皆由獨立董事擔任召集人，執行內控制度與高階人員酬金審議監督；定期辦理董事會及經理人績效評估，並加強財務與營運資訊之即時揭露與外部稽核。本公司將持續精進公司治理架構，確保營運穩定、強化治理效能，並維護全體利害關係人之權益。

二、最近年度給付董事、總經理及副總經理等之酬金

(一)一般董事及獨立董事之酬金(個別揭露姓名及酬金方式)

| 職稱 | 姓名 | 董事酬金 | | | | | | | | 總計 (A)+(B)+(C) +(D) | | A、B、C及D 等四項總額及 占稅後純益 之比例% | | | | 兼任員工領取相關酬金 | | | | | | | | 總計 (A)+(B)+(C) +(D)+(E)+(F) +(G) | | A、B、C、 D、E、F及G 等七項總額 及占稅後純 益之比例% | | 有 無 領 取 自 公 司 以 外 投 資 業 務 酬 金 | 備 註 |
|----------|-----|-------|-------------------|--------------|-------------------|-------------|-------------------|---------------|-------------------|---------------------------|-------------------|------------------------------------|-------------------|-------|-------------------|-------------------|-------------------|--------------|----------|----------|----------|-------|-------------------|---|-------------------|--|---|---|--------|
| | | 報酬(A) | | 退職退休金 (B) | | 董事酬勞 (C) | | 業務執行費 用(D) | | | | | | | | 薪資、獎金 及特支費等(E) | | 退職退休金 (F) | | 員工酬勞(G) | | | | | | | | | |
| | | 本公司 | 財務報告 內所有 公司 | 本公司 | 財務報告 內所有 公司 | 本公司 | 財務報告 內所有 公司 | 本公司 | 財務報告 內所有 公司 | 本公司 | 財務報告 內所有 公司 | 本公司 | 財務報告 內所有 公司 | 本公司 | 財務報告 內所有 公司 | 本公司 | 財務報告 內所有 公司 | 現金 金額 | 股票 金額 | 現金 金額 | 股票 金額 | 本公司 | 財務報告 內所有 公司 | 本公司 | 財務報告 內所有 公司 | | | | |
| 董事 | 陳海尼 | 0 | 0 | 0 | 0 | 0 | 0 | 120 | 120 | 120 | 120 | 0.30% | 0.30% | 1,300 | 1,300 | 0 | 0 | 0 | 0 | 0 | 0 | 1,420 | 1,420 | 3.51% | 3.51% | 無 | - | | |
| 董事 | 林淑惠 | 0 | 0 | 0 | 0 | 0 | 0 | 120 | 120 | 120 | 120 | 0.30% | 0.30% | 780 | 780 | 0 | 0 | 0 | 0 | 0 | 0 | 900 | 900 | 2.22% | 2.22% | 無 | - | | |
| 董事 | 陳增東 | 0 | 0 | 0 | 0 | 0 | 0 | 120 | 120 | 120 | 120 | 0.30% | 0.30% | 2,600 | 2,600 | 0 | 0 | 0 | 0 | 0 | 0 | 2,720 | 2,720 | 6.72% | 6.72% | 無 | - | | |
| 獨立 董事 | 李德珠 | 0 | 0 | 0 | 0 | 0 | 0 | 120 | 120 | 120 | 120 | 0.30% | 0.30% | 0 | 0 | 0 | 0 | 0 | 0 | 0 | 0 | 120 | 120 | 0.30% | 0.30% | 無 | - | | |
| 獨立 董事 | 李青霖 | 0 | 0 | 0 | 0 | 0 | 0 | 120 | 120 | 120 | 120 | 0.30% | 0.30% | 0 | 0 | 0 | 0 | 0 | 0 | 0 | 0 | 120 | 120 | 0.30% | 0.30% | 無 | - | | |
| 獨立 董事 | 呂國銀 | 0 | 0 | 0 | 0 | 0 | 0 | 120 | 120 | 120 | 120 | 0.30% | 0.30% | 0 | 0 | 0 | 0 | 0 | 0 | 0 | 0 | 120 | 120 | 0.30% | 0.30% | 無 | - | | |
| 獨立 董事 | 簡天才 | 0 | 0 | 0 | 0 | 0 | 0 | 120 | 120 | 120 | 120 | 0.30% | 0.30% | 0 | 0 | 0 | 0 | 0 | 0 | 0 | 0 | 120 | 120 | 0.30% | 0.30% | 無 | - | | |

1. 請敘明獨立董事酬金給付政策、制度、標準與結構，並依所擔負之職責、風險、投入時間等因素敘明與給付酬金數額之關聯性：董事主要包含報酬、盈餘分配之酬勞及各項會議出席所支領之車馬費。董事任期中得以按月支付車馬費，董事之報酬授權董事會依其對本公司營運參與之程度及貢獻之價值，並參酌同業通常之水準議定之。

2. 除上表揭露外，最近年度公司董事提供服務(如擔任公司/財務報告內所有公司/轉投資事業非屬員工之顧問等)領取之酬金：無。

(二)總經理及副總經理之酬金

| 職稱 | 姓名(註1) | 薪資(A)(註2) | | 退職退休金(B) | | 獎金及特支費等等(C)(註3) | | 員工酬勞金額(D)(註4) | | | | 總計(A)+(B)+(C)+(D) | | A、B、C及D等四項總額及占稅後純益之比例(註7) | | 有無領取來自子公司以外轉投資事業酬金(註8) |
|----------|--------|-----------|---------------|----------|---------------|-----------------|---------------|---------------|------|---------------|------|-------------------|---------------|---------------------------|---------------|------------------------|
| | | 本公司 | 財務報告內所有公司(註6) | 本公司 | 財務報告內所有公司(註6) | 本公司 | 財務報告內所有公司(註6) | 本公司 | | 財務報告內所有公司(註5) | | 本公司 | 財務報告內所有公司(註6) | 本公司 | 財務報告內所有公司(註6) | |
| | | | | | | | | 現金金額 | 股票金額 | 現金金額 | 股票金額 | | | | | |
| 董事長兼任總經理 | 陳海尼 | 1,200 | 1,200 | 0 | 0 | 100 | 100 | 0 | 0 | 0 | 0 | 1,300 | 1,300 | 3.21% | 3.21% | 無 |
| 副總經理 | 林淑惠 | 720 | 720 | 0 | 0 | 60 | 60 | 0 | 0 | 0 | 0 | 780 | 780 | 1.93% | 1.93% | 無 |

註 1：總經理及副總經理姓名應分別列示，以個別方式揭露各項給付金額。

註 2：係填列最近年度總經理及副總經理薪資、職務加給、離職金。

註 3：係填列最近年度總經理及副總經理各種獎金、獎勵金、車馬費、特支費、各種津貼、宿舍、配車等實物提供及其他報酬金額。如提供房屋、汽車及其他交通工具或專屬個人之支出時，應揭露所提供資產之性質及成本、實際或按公平市價設算之租金、油資及其他給付。另如配有司機者，請附註說明公司給付該司機之相關報酬，但不計入酬金。另依 IFRS 2「股份基礎給付」認列之薪資費用，包括取得員工認股權憑證、限制員工權利新股及參與現金增資認購股份等，亦應計入酬金。

註 4：係填列最近年度經董事會通過分派總經理及副總經理之員工酬勞金額(含股票及現金)若無法預估者則按去年實際分派金額比例計算今年擬議分派金額，並另應填列附表一之三。

註 5：應揭露合併報告內所有公司(包括本公司)給付本公司總經理及副總經理各項酬金之總額。

註 6：本公司給付每位總經理及副總經理各項酬金總額，於所歸屬級距中揭露總經理及副總經理姓名。

註 7：應揭露合併報告內所有公司(包括本公司)給付本公司每位總經理及副總經理各項酬金總額，於所歸屬級距中揭露總經理及副總經理姓名。

註 8：稅後純益係指最近年度個體或個別財務報告之稅後純益。

註 9：a. 本欄應明確填列公司總經理及副總經理領取來自子公司以外轉投資事業或母公司相關酬金金額(若無者，則請填「無」)。

b. 公司總經理及副總經理如有領取來自子公司以外轉投資事業或母公司相關酬金者，應將公司總經理及副總經理於子公司以外轉投資事業或母公司領取之酬金，併入酬金級距表 E 欄，並將欄位名稱改為「母公司及所有轉投資事業」。

c. 酬金係指本公司總經理及副總經理擔任子公司以外轉投資事業或母公司之董事、監察人或經理人等身分所領取之報酬、酬勞（包括員工、董事及監察人酬勞及業務執行費用等相關酬金。

*本表所揭露酬金內容與所得稅法之所得概念不同，故本表目的係作為資訊揭露之用，不作課稅之用。

(三)本公司前五位酬金最高主管之酬金

| 職稱 | 姓名(註1) | 薪資(A)(註2) | | 退職退休金(B) | | 獎金及特支費等等(C)(註3) | | 員工酬勞金額(D)(註4) | | | | 總計(A)+(B)+(C)+(D) | | A、B、C及D等四項總額及占稅後純益之比例(註7) | | 有無領取來自子公司以外轉投資事業酬金(註8) |
|----------|--------|-----------|---------------|----------|---------------|-----------------|---------------|---------------|------|---------------|------|-------------------|---------------|---------------------------|---------------|------------------------|
| | | 本公司 | 財務報告內所有公司(註6) | 本公司 | 財務報告內所有公司(註6) | 本公司 | 財務報告內所有公司(註6) | 本公司 | | 財務報告內所有公司(註5) | | 本公司 | 財務報告內所有公司(註6) | 本公司 | 財務報告內所有公司(註6) | |
| | | | | | | | | 現金金額 | 股票金額 | 現金金額 | 股票金額 | | | | | |
| 董事長兼任總經理 | 陳海尼 | 1,200 | 1,200 | 0 | 0 | 100 | 100 | 0 | 0 | 0 | 0 | 1,300 | 1,300 | 3.21% | 3.21% | 無 |
| 副總經理 | 林淑惠 | 720 | 720 | 0 | 0 | 60 | 60 | 0 | 0 | 0 | 0 | 780 | 780 | 1.93% | 1.93% | 無 |

註1：所稱「前五位酬金最高主管」，該主管係指公司經理人，至有關經理人之認定標準，依據前財政部證券暨期貨管理委員會92年3月27日台財證三字第0920001301號函令規定「經理人」之適用範圍辦理。至於「前五位酬金最高」計算認定原則，係以公司經理人領取來自合併財務報告內所有公司之薪資、退職退休金、獎金及特支費等，以及員工酬勞金額之合計數(亦即A+B+C+D四項總額)，並予以排序後之前五位酬金最高者認定之。若董事兼任前開主管者應填列本表及上表(1-1)。

註2：係填列最近年度前五位酬金最高主管之薪資、職務加給、離職金。

註3：係填列最近年度前五位酬金最高主管之各種獎金、獎勵金、車馬費、特支費、各種津貼、宿舍、配車等實物提供及其他報酬金額。如提供房屋、汽車及其他交通工具或專屬個人之支出時，應揭露所提供資產之性質及成本、實際或按公平市價設算之租金、油資及其他給付。另如配有司機者，請附註說明公司給付該司機之相關報酬，但不計入酬金。另依IFRS 2「股份基礎給付」認列之薪資費用，包括取得員工認股權憑證、限制員工權利新股及參與現金增資認購股份等，亦應計入酬金。

註4：係填列最近年度經董事會通過分派前五位酬金最高主管之員工酬勞金額(含股票及現金)，若無法預估者則按去年實際分派金額比例計算今年擬議分派金額，並另應填列附表一之三。

註5：應揭露合併報告內所有公司(包括本公司)給付本公司前五位酬金最高主管之各項酬金總額。

註6：稅後純益係指最近年度個體或個別財務報告之稅後純益。

註7：a. 本欄應明確填列公司前五位酬金最高主管領取來自子公司以外轉投資事業或母公司相關酬金金額(若無者，則請填「無」)。 b. 酬金係指本公司前五位酬金最高主管擔任子公司以外轉投資事業或母公司之董事、監察人或經理人等身分所領取之報酬、酬勞(包括員工、董事及監察人酬勞)及業務執行費用等相關酬金。

(四)分派員工酬勞之經理人姓名及分派情形

本公司本年度分派員工酬勞全數分派予非經理人，故無此情形。

(五)分別比較說明本公司及合併報表所有公司於最近二年度給付本公司董事、總經理及副總經理等之酬金總額占個體財務報告稅後純益比例之分析並說明給付酬金之政策、標準與組合、訂定酬金之程序、與經營績效及未來風險之關聯性

1. 最近二年度給付本公司董事、總經理及副總經理等之酬金總額占個體財務報告稅後純益比例之分析

| 職稱 | 113 年度總額占稅後純益比例(%) | | 112 年度總額占稅後純益比例(%) | |
|-------------|--------------------|-----------|--------------------|-----------|
| | 本公司 | 合併報表內所有公司 | 本公司 | 合併報表內所有公司 |
| 董事、總經理及副總經理 | 13.63% | 13.63% | 20.43% | 20.43% |

2. 給付酬金之政策、標準與組合

本公司訂有明確的董事及經理人酬金政策，主要考量其職務、責任、對公司營運的實際貢獻、產業水準，以及公司整體營運成果，作為給付依據。董事之報酬依據「公司章程」第廿四條之一規定，由董事會綜合參酌公司營運參與程度、個人貢獻及同業標準議定之。董事酬勞亦得依「公司章程」第卅一條提撥不高於稅前盈餘之1%辦理，並由董事會決議報告股東會。經理人部分，其薪酬組合包括固定薪資（如本薪、加給等）、年終獎金、退休福利及其他獎勵措施。酬金額會參考市場水準、同業比較及個人績效調整，其報酬內容與結構具彈性，以吸引並留任優秀人才。

3. 訂定酬金之程序

董事及經理人之薪酬由「薪資報酬委員會」依公司內部規定進行審查後，提報董事會審議通過。董事酬金之發放除按章程辦理外，亦會依據年度績效評估結果做為給付參考。經理人酬金則由人資單位依其職級、專業、績效等提出建議，經直屬主管與董事長同意後，提交薪酬委員會及董事會審議通過實施。

績效評估作業定期執行，內容包括財務性指標（如營收、獲利、股東報酬率）及非財務性指標（如治理績效、KPI 達成、會議參與、離職率等），作為年終獎金與薪資調整依據。

4. 經營績效及未來風險之關聯性

本公司酬金制度與經營績效高度連動，除考量個人及部門目標達成外，也審視公司整體財務狀況及長期經營成果，避免僅追求短期財務績效。績效評核指標每年檢視及調整，確保能反映實際經營成果與潛在風險。

在風險控制方面，公司會同步參酌內外部環境變化（如市場波動、人力資源競爭等），避免激勵機制過度強調特定短期目標，確保酬金政策能兼顧穩健經營與永續發展。

三、公司治理情形

(一)董事會運作情形資訊

113 年度董事會開會 7 (A) 次，董事監察人出席情形如下：

| 職稱 | 姓名 | 實際出席次數 (B) | 委託出席次數 | 實際出席率(%) 【B/A】 | 備註 |
|------|--------------------------|---------------|--------|-------------------|----|
| 董事長 | 穎川國際企業(股)公司 董事代表人：陳海尼 | 6 | 1 | 86% | - |
| 董事 | 穎川國際企業(股)公司 董事代表人：林淑惠 | 5 | 2 | 71% | - |
| 董事 | 穎川國際企業(股)公司 董事代表人：陳增東 | 6 | 1 | 86% | - |
| 獨立董事 | 李德珠 | 7 | 0 | 100% | - |
| 獨立董事 | 李青霖 | 7 | 0 | 100% | - |
| 獨立董事 | 呂國銀 | 7 | 0 | 100% | - |
| 獨立董事 | 簡天才 | 6 | 1 | 86% | - |

其他應記載事項：

一、董事會之運作如有下列情形之一者，應敘明董事會日期、期別、議案內容、所有獨立董事意見及公司對獨立董事意見之處理：

(一)證券交易法第14條之3所列事項：不適用，本公司已設置審計委員會，不適用證券交易法第14條之3規定，相關資料請參閱第18-19頁審計委員會運作情形。

(二)除前開事項外，其他經獨立董事反對或保留意見且有紀錄或書面聲明之董事會議決事項：無。

二、董事對利害關係議案迴避之執行情形，應敘明董事姓名、議案內容、應利益迴避原因以及參與表決情形：

| 日期 | 議案 | 應迴避且已迴避之董事 | | | 應迴避且已迴避之獨立董事 | | | | 決議結果 |
|-----------|----------------------|------------|-----|-----|--------------|-----|-----|-----|--------------|
| | | 陳海尼 | 林淑惠 | 陳增東 | 李德珠 | 李青霖 | 呂國銀 | 簡天才 | |
| 113.03.13 | 本公司一一二年度員工酬勞及董事酬勞分配案 | V | V | V | | | | | 除迴避者外之董事同意通過 |

| | | | | | | | | | |
|-----------|------------------------|---|---|---|---|---|---|---|--------------|
| 113.04.19 | 更正本公司一一二年度員工酬勞及董事酬勞分配案 | V | V | V | | | | | 除迴避者外之董事同意通過 |
| 113.12.20 | 訂定本公司民國一一四年度董事車馬費案 | V | V | V | | | | | 除迴避者外之董事同意通過 |
| 113.12.20 | 訂定本公司民國一一四年度獨立董事車馬費案 | | | | V | V | V | V | 除迴避者外之董事同意通過 |
| 113.12.20 | 訂定本公司民國一一四年度經理人薪資案 | V | V | | | | | | 除迴避者外之董事同意通過 |

三、董事會自我(或同儕)評鑑之評估週期、期間、範圍、方式及評估內容等資訊：

| 評估週期 | 評估期間 | 評估範圍 | 評估方式 | 評估內容 |
|--------|-------------------------|----------------------------------|---|---|
| 每年執行一次 | 113.01.01~ 113.12.31 | 1. 董事會 2. 個別董事成員 3. 功能性委員會 | 1. 董事會自評 2. 董事會成員自評 3. 功能性委員會自評 | 1. 董事會自評：對公司營運之參與程度、提升董事會決策品質、董事會組成與結構、董事之選任及持續進修、內部控制 2. 董事會成員自評：公司目標與任務之掌握、董事職責認知、對公司營運之參與程度、內部關係經營與溝通、董事之專業及持續進修、內部控制 3. 功能性委員會自評：對公司營運之參與程度、委員會職責認知、提升委員會決策品質、委員會組成及成員選任、內部控制 |

四、當年度及最近年度加強董事會職能之目標（例如設立審計委員會、提昇資訊透明度等）與執行情形評估：

本公司董事會運作均依照公開發公司董事會議事辦法

(一)本公司董事會運作依照「公開發行公司董事會議事辦法」辦理。

(二)本公司為落實提升資訊透明度、注重股東權益，於董事會召開完畢後，即時將重要決議公告於公司網站中。

(二)審計委員會運作情形

113 年度審計委員會開 7 次(A)，審計委員出席情形如下：

| 職稱 | 姓名 | 實際出席次數 (B) | 委託出席次數 | 實際列席率(%) (B/A) | 備註 |
|------|-----|---------------|--------|-------------------|----|
| 獨立董事 | 李德珠 | 7 | 0 | 100% | - |
| 獨立董事 | 李青霖 | 7 | 0 | 100% | - |
| 獨立董事 | 呂國銀 | 7 | 0 | 100% | - |
| 獨立董事 | 簡天才 | 6 | 1 | 86% | |

其他應記載事項：

一、審計委員會之運作如有下列情形之一者，應敘明審計委員會召開日期、期別、議案內容、獨立董事反對意見、保留意見或重大建議項目內容，審計委員會決議結果以及公司對審計委員會意見之處理。

(一)證券交易法第14 條之5 所列事項：

| 審計委員會日期期別 | 議案內容 | 決議結果 | 審計委員 意見 | 公司對獨立董 事意見處理 |
|----------------------|---|--------------------------|------------|-----------------|
| 113.03.13 第二屆第十一次 | 1. 本公司一一二年度個體、合併財務報表案 2. 本公司一一二年度盈餘分配案 3. 本公司一一二年度內部控制制度聲明書 4. 本公司簽證會計師委任案 | 經主席徵詢全體出席委員意見無異議 照案通過 | 無反對或保留意見 | 不適用 |
| 113.04.19 第二屆第十二次 | 1. 海外子公司資金貸與合約終止案 | 經主席徵詢全體出席委員意見無異議 照案通過 | 無反對或保留意見 | 不適用 |
| 113.05.13 第二屆第十三次 | 1. 民國一一三年度第一季合併財務報告案 2. 海外子公司Holiday Garden U.S. 增資案 | 經主席徵詢全體出席委員意見無異議 照案通過 | 無反對或保留意見 | 不適用 |
| 113.07.09 第二屆第十四次 | 1. 本公司註銷分支機構案 | 經主席徵詢全體出席委員意見無異議 照案通過 | 無反對或保留意見 | 不適用 |

| | | | | |
|----------------------|--|--------------------------|----------|------|
| 113.08.07 第二屆第十五次 | 1. 民國一一三年度第二季合併財務報告案 | 經主席徵詢全體出席委員意見無異議 照案通過 | 無反對或保留意見 | 不適用 |
| 113.11.08 第二屆第十六次 | 1. 民國一一三年度第三季合併財務報告案 | 經主席徵詢全體出席委員意見無異議 照案通過 | 無反對或保留意見 | 不適用 |
| 113.12.20 第二屆第十七次 | 1. 訂定本公司民國一一四年度稽核計畫 2. 海外子公司Holiday Garden SF. 資金貸與案 3. 海外子公司Holiday Garden International Ltd. 增資案 5. 海外子公司Holiday Garden U. S. 增資案 | 經主席徵詢全體出席委員意見無異議 照案通過 | 無反對或保留意見 | 不適用 |
| | 6. 子公司華園開發股份有限公司減資彌補虧損案 | 經主席徵詢全體出席委員意見建議暫緩執行 | 建議暫緩執行 | 暫緩執行 |

(二)除前開事項外，其他未經審計委員會通過，而經全體董事三分之二以上同意之議決事項：無。

二、獨立董事對利害關係議案迴避之執行情形，應敘明獨立董事姓名、議案內容、應利益迴避原因以及參與表決情形：無此情事。

三、獨立董事與內部稽核主管及會計師之溝通情形：定期審查稽核報告及財務報表，如有需要可隨時與稽核主管及會計師聯絡。

(三) 公司治理運作情形及與上市上櫃公司治理實務守則差異情形及原因

| 評估項目 | 運作情形 | | | 與上市上櫃公司治理實務守則差異情形及原因 |
|---|------|---|--|----------------------|
| | 是 | 否 | 摘要說明 | |
| 一、公司是否依據「上市上櫃公司治理實務守則」訂定並揭露公司治理實務守則？ | V | | 本公司已參照「上市上櫃公司治理實務守則」於105年12月05日董事會訂定「公司治理實務守則」並揭露於公司網站上(www.hotelhg.com.tw)及公開資訊觀測站。 | 無差異。 |
| 二、公司股權結構及股東權益 | | | | |
| (一) 公司是否訂定內部作業程序處理股東建議、疑義、糾紛及訴訟事宜，並依程序實施？ | V | | (一) 本公司設有發言人、代理發言人及股務單位處理股東建議、疑義、糾紛及訴訟之問題。 | 無差異。 |
| (二) 公司是否掌握實際控制公司之主要股東及主要股東之最終控制者名單？ | V | | (二) 本公司依據股務代理之股東名冊掌握主要股東及其最終控制者，並定期申報內部人股權異動情形。 | 無差異。 |
| (三) 公司是否建立、執行與關係企業間之風險控管及防火牆機制？ | V | | (三) 本公司與關係企業間彼此往來或交易皆依據法令規定辦理，並依法於內部控制制度建立相關規範。 | 無差異。 |
| (四) 公司是否訂定內部規範，禁止公司內部人利用市場上未公開資訊買賣有價證券？ | V | | (四) 本公司有制定「內部重大資訊處理作業程序」，適用對象包含本公司之董事、經理人及受僱人，禁止公司內部人利用市場上未公開資訊買賣有價證券。 | 無差異。 |
| 三、董事會之組成及職責 | | | | |
| (一) 董事會是否擬訂多元化政策、具體管理目標及落實執行？ | V | | (一) 本公司於「公司治理實務守則」中明訂董事會應考量多元化，並就本身運作、營運型態及 | 無差異。 |

| 評估項目 | 運作情形 | | | 與上市上櫃公司治理實務守則差異情形及原因 | | | | | | | | | | | | | | | | | | | | | | | | | | | | | | | | | | |
|--|---|---|--|----------------------|----|----|----|----|---|---|-----|---|---|-----|----|--------|---|-----|--------|---|-----|--------|---|-----|--------|---|-----|------|------|---|-----|------|---|-----|------|---|-----|-------------------------------|
| | 是 | 否 | 摘要說明 | | | | | | | | | | | | | | | | | | | | | | | | | | | | | | | | | | | |
| <p>(二) 公司除依法設置薪資報酬委員會及審計委員會外，是否自願設置其他各類功能性委員會？</p> <p>(三) 公司是否訂定董事會績效評估辦法及其評估方式，每年並定期進行績效評估，且將績效評估之結果提報董事會，並運用於個別董事薪資報酬及提名續任之參考？</p> | | V | <p>發展需求以擬定適當多元化方針並落實執行。董事會成員整體具備能力如(註1)。</p> <table border="1"> <thead> <tr> <th colspan="2">項目</th> <th>席次</th> <th>比率</th> </tr> </thead> <tbody> <tr> <td rowspan="2">性別</td> <td>女</td> <td>2</td> <td>29%</td> </tr> <tr> <td>男</td> <td>5</td> <td>71%</td> </tr> <tr> <td rowspan="4">年齡</td> <td>41-50歲</td> <td>1</td> <td>14%</td> </tr> <tr> <td>51-60歲</td> <td>3</td> <td>43%</td> </tr> <tr> <td>61-70歲</td> <td>1</td> <td>14%</td> </tr> <tr> <td>71-80歲</td> <td>2</td> <td>29%</td> </tr> <tr> <td rowspan="3">獨董任期</td> <td>3年以下</td> <td>1</td> <td>25%</td> </tr> <tr> <td>3-6年</td> <td>2</td> <td>50%</td> </tr> <tr> <td>6-9年</td> <td>1</td> <td>25%</td> </tr> </tbody> </table> | 項目 | | 席次 | 比率 | 性別 | 女 | 2 | 29% | 男 | 5 | 71% | 年齡 | 41-50歲 | 1 | 14% | 51-60歲 | 3 | 43% | 61-70歲 | 1 | 14% | 71-80歲 | 2 | 29% | 獨董任期 | 3年以下 | 1 | 25% | 3-6年 | 2 | 50% | 6-9年 | 1 | 25% | <p>本公司將依規劃進行。</p> <p>無差異。</p> |
| | | | 項目 | | 席次 | 比率 | | | | | | | | | | | | | | | | | | | | | | | | | | | | | | | | |
| 性別 | 女 | 2 | 29% | | | | | | | | | | | | | | | | | | | | | | | | | | | | | | | | | | | |
| | 男 | 5 | 71% | | | | | | | | | | | | | | | | | | | | | | | | | | | | | | | | | | | |
| 年齡 | 41-50歲 | 1 | 14% | | | | | | | | | | | | | | | | | | | | | | | | | | | | | | | | | | | |
| | 51-60歲 | 3 | 43% | | | | | | | | | | | | | | | | | | | | | | | | | | | | | | | | | | | |
| | 61-70歲 | 1 | 14% | | | | | | | | | | | | | | | | | | | | | | | | | | | | | | | | | | | |
| | 71-80歲 | 2 | 29% | | | | | | | | | | | | | | | | | | | | | | | | | | | | | | | | | | | |
| 獨董任期 | 3年以下 | 1 | 25% | | | | | | | | | | | | | | | | | | | | | | | | | | | | | | | | | | | |
| | 3-6年 | 2 | 50% | | | | | | | | | | | | | | | | | | | | | | | | | | | | | | | | | | | |
| | 6-9年 | 1 | 25% | | | | | | | | | | | | | | | | | | | | | | | | | | | | | | | | | | | |
| V | <p>(二)本公司業已設置薪資報酬委員會，並於108年06月19日股東常會全面改選後設置審計委員會，未來公司將視業務需要成立其他各類功能性委員會。</p> <p>(三)本公司於107年03月21日董事會通過訂定「董事會績效評估辦法」，每年定期會針對董事出席率進行績效評估，並由薪資報酬委員會定期檢討，並將其建議提報董事會討論。</p> <p>113度依各位董事自評、董事會、審計委員會、薪資報酬委員會績效評核，綜合指標以加</p> | | | | | | | | | | | | | | | | | | | | | | | | | | | | | | | | | | | | | |

| 評估項目 | 運作情形 | | | 與上市上櫃公司治理實務守則差異情形及原因 |
|---|------|---|---|----------------------|
| | 是 | 否 | 摘要說明 | |
| (四) 公司是否定期評估簽證會計師獨立性？ | V | | <p>權平均計算後，其董事加權平均、董事會自評、審計委員會自評、薪資報酬委員會分數皆為95以上，結果顯示各董事會成員、董事會以及各委員會之整體績效甚佳。</p> <p>(四)本公司於113年12月20日董事會通過113年度簽證會計師獨立性評估(註2)並取得獨立性聲明書且參考審計品質指數(AQIs)評估所屬簽證會計師之獨立性及適任性。經本公司評估資誠聯合會計師事務所廖阿甚會計師及吳建志會計師並未發現有可能影響適任性及獨立性之情事，足堪擔任本公司簽證會計師。</p> | 無差異。 |
| 四、上市上櫃公司是否配置適任及適當人數之公司治理人員，並指定公司治理主管，負責公司治理相關事務(包括但不限於提供董事、監察人執行業務所需資料、依法辦理董事會及股東會之會議相關事宜、辦理公司登記及變更登記、製作董事會及股東會議事錄等)？ | V | | <p>本公司已於112年05月09日董事會通過新任公司治理主管由財務部經理余素玲兼任，為負責公司治理相關事務，包括處理董事要求事項、依法辦理董事會及股東會相關事宜、製作董事會及股東會議事錄、協助董事異動、持續進修及遵循法令等。余素玲經理從事上市櫃公司財務會計工作經驗達六年以上。</p> | 無差異。 |
| 五、公司是否建立與利害關係人(包括但不限於股東、員工、客戶及供應商等)溝通管道，及於公司網站設置利害關係人專區，並妥適回應利害關係人所關切之重要企業社會責任議題？ | V | | <p>本公司對於利害關係人包括員工、消費者、供應商、社區鄰居等，均設有對應窗口並保持暢通之溝通管道，並在公司網站設立利害關係人專區。</p> | 無差異。 |

| 評估項目 | 運作情形 | | | 與上市上櫃公司治理實務守則差異情形及原因 |
|---|------|---|---|----------------------|
| | 是 | 否 | 摘要說明 | |
| 六、公司是否委任專業股務代辦機構辦理股東會事務？ | V | | 本公司已委任「國票綜合證券股務代理部」辦理本公司股東會及股務相關事務。 | 無差異。 |
| 七、資訊公開 | | | | |
| (一) 公司是否架設網站，揭露財務業務及公司治理資訊？ | V | | (一) 本公司已架設網站並揭露相關資訊。 本公司網址： www.hotelhg.com.tw | 無差異。 |
| (二) 公司是否採行其他資訊揭露之方式（如架設英文網站、指定專人負責公司資訊之蒐集及揭露、落實發言人制度、法人說明會過程放置公司網站等）？ | V | | (二) 本公司已指定專人負責公司資訊之蒐集及揭露工作，並依規定落實發言人制度。 本公司網址： www.hotelhg.com.tw | 無差異。 |
| (三) 公司是否於會計年度終了後兩個月內公告並申報年度財務報告，及於規定期限前提早公告並申報第一、二、三季財務報告與各月份營運情形？ | | V | (三) 本公司目前仍依證交法第三十六條規範執行，規範如下： 1. 於每會計年度終了後三個月內，公告並申報經會計師查核簽證、董事會通過承認之年度財務報告。 2. 於每會計年度第一季、第二季及第三季終了後四十五日內，公告並申報經會計師核閱及提報董事會之財務報告。 3. 於每月十日以前，公告並申報上月份營運情形。 | 本公司將依規劃進行。 |
| 八、公司是否有其他有助於瞭解公司治理運作情形之重要資訊（包括但不限於員工權益、僱員關懷、投資者關係、供應商關係、利害關係人之 | V | | 1. 員工權益 本公司積極培育觀光人才，落實勞工法令，保障員工權益，如為員工辦理勞保、健保、定期員工 | 無差異。 |

| 評估項目 | 運作情形 | | | 與上市上櫃公司治理實務守則差異情形及原因 |
|---|------|---|---|----------------------|
| | 是 | 否 | 摘要說明 | |
| 權利、董事及監察人進修之情形、風險管理政策及風險衡量標準之執行情形、客戶政策之執行情形、公司為董事及監察人購買責任保險之情形等)？ | | | <p>健康檢查。</p> <p>2. 僱員關懷 員工與公司間可透過部門會議或意見箱等管道充分溝通以有效解決問題並促進勞資關係和諧。</p> <p>3. 投資者關係 本公司於公司網站上設置投資人聯絡專區，投資人可透過這些管道與公司進行溝通。</p> <p>4. 供應商關係 本公司與供應商維持良好關係。</p> <p>5. 利害關係人之權利 本公司與利害關係人包括往來銀行、員工、消費者、供應商等，均有設立對應窗口及攻通管道，以維護利害關係人權益。</p> <p>6. 董事及監察人進修情形 不定期指派董事及監察人參加相關進修課程，例如社團法人中華公司治理協會、臺灣證券交易所、財團法人中華民國證券發展暨期貨市場發展基金會等之機構所舉辦之課程，有關董事及監察人進修之情形，請參閱第41-42頁。</p> <p>7. 風險管理政策及風險衡量標準之執行情形： 本公司對風險管理採取預防策略，並由稽核定期及不定期執行查核以進行風險管理；此外本公司</p> | |

| 評估項目 | 運作情形 | | | 與上市上櫃公司治理實務守則差異情形及原因 |
|--|------|---|--|----------------------|
| | 是 | 否 | 摘要說明 | |
| | | | 亦投保與業務相關保險，如公共意外責任險、火險...等。 8. 保護消費者及客戶政策之執行情形 本公司出售禮券所收取之金額，已經國泰世華銀行提供足額履約保證。 | |
| <p>九、請就臺灣證券交易所股份有限公司公司治理中心最近年度發布之公司治理評鑑結果說明已改善情形，及就尚未改善者提出優先加強事項與措施。(未列入受評公司者無需填列)</p> <ol style="list-style-type: none"> 1. 本公司強化董事進修時數，加強提供進修資訊並宣導供董事持續進修。 2. 加強股東常會開會30日前上傳英文版開會通知、議事手冊及會議補充資料。 3. 加強股東常會開會14日前上傳英文版年報。 4. 本公司持續維護及更新公司官網中公司治理相關資訊，已提供投資人了解實際營運及公司治理狀況。 | | | | |

註1：董事會成員落實多元化情形：

| 多元化 項目 董事姓名 | 性別 | 營運判斷能力 | 會計及財務 分析能力 | 經營管理能 力 | 危機處理能 力 | 產業知識 | 國際市場觀 | 領導能力 | 決策能力 |
|-------------------|----|--------|---------------|------------|------------|------|-------|------|------|
| 陳海尼 | 男 | V | V | V | V | V | V | V | V |
| 林淑惠 | 女 | V | V | V | V | V | V | V | V |
| 陳增東 | 男 | V | V | V | V | V | V | V | V |
| 李德珠 | 女 | V | V | V | V | V | V | V | V |

| | | | | | | | | | |
|-----|---|---|---|---|---|---|---|---|---|
| 李青霖 | 男 | V | V | V | V | V | V | V | V |
| 呂國銀 | 男 | V | | V | V | V | V | V | V |
| 簡天才 | 男 | V | | V | V | V | V | V | V |

註 2：會計師獨立性評估標準

| 評估項目 | 評估結果 | 是否符合獨立 |
|--|------|--------|
| 1. 會計師是否與本公司有直接或重大間接財務利益關係 | 否 | 是 |
| 2. 會計師是否與本公司或本公司董事有融資或保證行為 | 否 | 是 |
| 3. 會計師是否與本公司有密切之商業關係及潛在僱傭關係 | 否 | 是 |
| 4. 會計師及其審計小組成員目前或最近二年是否有在本公司擔任董事、經理人或對審計工作有重大影響之職務 | 否 | 是 |
| 5. 會計師是否有對本公司提供可能直接影響審計工作的非審計服務項目 | 否 | 是 |
| 6. 會計師是否有仲介本公司所發行之股票或其他證券 | 否 | 是 |
| 7. 會計師是否有擔任本公司之辯護人或代表本公司協調與其他第三人間發生的衝突 | 否 | 是 |
| 8. 會計師是否與本公司之董事、經理人或對審計案件有重大影響職務之人員有親屬關係 | 否 | 是 |

(四)薪資報酬委員會運作情形

1. 薪資報酬委員會成員資料

| 職稱 | 姓名 | 條件 專業資格與經驗 | 獨立性情形 | 兼任其他公開發行公司薪資報酬委員會成員家數 |
|---------------|-----|---|---|-----------------------|
| 薪酬委員 (召集人) | 李德珠 | 靜宜大學會計系學士 現任亮德會計師事務所負責人 曾任職資誠聯合會計師事務所協理 具豐富會計財務資訊、稅務審查相關經驗 | 1. 具備薪酬委員之獨立資格。 2. 完全符合獨立性情形： (1) 本人、配偶、二親等以內親屬，並無擔任本公司或其他關係企業之董事、監察人或受僱人。 (2) 本人、配偶、二親等以內親屬，並無持有公司股份。 (3) 於選任前二年及任職期間未有「公開發行公司獨立董事設置及應遵循事項辦法」第3條第1項所述情事。 | 0 |
| 薪酬委員 | 李青霖 | 東海大學會計系學士 現任國富浩華聯合會計師事務所簽證會計師 具豐富會計財務資訊、稅務審查相關經驗 | 1. 具備薪酬委員之獨立資格。 2. 完全符合獨立性情形： (1) 本人、配偶、二親等以內親屬，並無擔任本公司或其他關係企業之董事、監察人或受僱人。 (2) 本人、配偶、二親等以內親屬，並無持有公司股份。 (3) 於選任前二年及任職期間未有「公開發行公司獨立董事設置及應遵循事項辦法」第3條第1項所述情事。 | 0 |

| | | | | |
|------|-----|---|---|---|
| 薪酬委員 | 邱基峻 | 德國杜賓根大學法學博士 現任經典國際法律事務所 執行合夥人 具豐富民刑事訴訟經驗、 企業內部訓練等法律建議 | 1. 具備薪酬委員之獨立資格。 2. 完全符合獨立性情形： (1) 本人、配偶、二親等以內親屬，並無擔任本公司或其他關係企業之董事、監察人或受僱人。 (2) 本人、配偶、二親等以內親屬，並無持有公司股份。 (3) 於選任前二年及任職期間未有「公開發行公司獨立董事設置及應遵循事項辦法」第3條第1項所述情事。 | 0 |
|------|-----|---|---|---|

2. 薪資報酬委員會運作情形資訊

(1) 本公司之薪資報酬委員會委員計3人。

(2) 本屆委員任期：111年07月20日至114年06月14日止，113年度

薪資委員會開3次(A)，薪資委員出列席情形如下

| 職稱 | 姓名 | 實際出席次數(B) | 委託出席次數 | 實際列席率(%) (B/A) | 備註 |
|------|-----|-----------|--------|----------------|----|
| 召集人 | 李德珠 | 3 | 0 | 100% | - |
| 薪酬委員 | 李青霖 | 3 | 0 | 100% | - |
| 薪酬委員 | 邱基峻 | 2 | 1 | 67% | - |

其他應記載事項：

一、董事會如不採納或修正薪資報酬委員會之建議，應敘明董事會日期、期別、議案內容、董事會決議結果以及公司對薪資報酬委員會意見之處理(如董事會通過之薪資報酬優於薪資報酬委員會之建議，應敘明其差異情形及原因)：無。

二、薪資報酬委員會之決議事項，如成員有反對或保留意見且有紀錄或書面聲明者，應敘明薪資報酬委員會日期、期別、議案內容、所有成員意見及對成員意見之處理：無。

(五)推動永續發展執行情形及與上市櫃公司永續展實務守則差異情形及原因

| 推動項目 | 執行情形 | | | 與上市上櫃公司永續發展實務守則差異情形及原因 |
|---|------------|---|--|------------------------|
| | 是 | 否 | 摘要說明 | |
| 一、公司是否建立推動永續發展之治理架構，且設置推動永續發展專（兼）職單位，並由董事會授權高階管理階層處理，及董事會督導情形？ | | V | 本公司已於 114 年 2 月成立永續推動小組，作為推動永續發展相關事務之專責單位，並預計於 114 年第三季進一步設立永續發展委員會，強化治理架構，落實董事會授權高階管理階層執行及董事會督導之機制。 | 本公司將依規劃進行。 |
| 二、公司是否依重大性原則，進行與公司營運相關之環境、社會及公司治理議題之風險評估，並訂定相關風險管理政策或策略？ | | V | 本公司尚未訂定相關風險管理政策辦法。 | 本公司將依規劃進行。 |
| 三、環境議題 (一) 公司是否依其產業特性建立合適之環境管理制度？ (二) 公司是否致力提升能源使用效率及使用對環境負荷衝擊低之再生物料？ | V V | | (一)本公司依其產業特性建立合適之環境管理制度以符合國內環安相關法規規定。 (二)本公司致力於提升各項資源之利用效率，如 1. 實行空調溫度控制，換照明設備為 LED 燈具，有效節約能源。 2. 工務部定期維護各項設備，以提高水電瓦斯等資源的利用效率。 3. 購置節約能源設備。 4. 113 年度能源密集度較 112 年度減少，主因汰換節能冰水主機及導入 AI 智慧能館系統，導致外購電力使用量大幅下降。 能源消耗分析表（單位：吉焦耳 GJ） | 無差異。 無差異。 |

| 推動項目 | 執行情形 | | | | | | 與上市上櫃公司永續發展實務守則差異情形及原因 | | | |
|--|------|---------|--|--------|---|---------|------------------------|---------|-------|--------|
| | 是 | 否 | 摘要說明 | | | | | | | |
| | | | 能耗項目 | | 能源消耗量 ^註 | | | 能源消耗百分比 | | |
| | | | | | 111年 | 112年 | 113年 | 111年 | 112年 | 113年 |
| | | | 外購非再生能源 | 化石燃料 | 68 | 67 | 65 | 1.65% | 1.5% | 1.74% |
| | | | | 外購電力 | 4042.51 | 4393.08 | 3674.40 | 98.35% | 98.5% | 98.26% |
| 能源總消耗量(GJ/每百萬元營收) | | 4110.51 | 4460.08 | 3739.4 | 註:熱值採用經濟部能源局網站公告之最新能源產品單位熱值表,將能源使用量乘上單位熱值並換算為吉焦耳(GJ),計算出能源消耗量 | | | | | |
| (三) 公司是否評估氣候變遷對企業現在及未來的潛在風險與機會,並採取相關之因應措施? | V | | (三)本公司意識到氣候變遷對營運活動會造成影響,於全館進行空調溫度控制、辦公室推動無紙e化作業、更換照明設備為LED燈具、購置節約能源設備。 1.113年1月汰換冰水主機為1級能效冰水主機 2.113年1月啟用智慧化升級AI智能中央監控系統 3.113年1月汰換2台舊型熱泵浦為一級能效型熱泵浦 | | | | | | 無差異。 | |

| 推動項目 | 執行情形 | | | 與上市上櫃公司永續發展實務守則差異情形及原因 | | | | | | | | | | | | | | | | | | | | | | | | | | | | | | | | | | | | | | | | | | | | | | | | | | | | | | | | |
|---|-----------------|-----------------|---|------------------------|-----------------|-----------------|------------------|----------|-------|-----------------|-----------------|----------|-------|----------------------------|----------|--------|--------|---------|--------|--------|--------|----------|---|-------|---------|--------|--------|---------|--------|--------|--------|----------|----|------|------|------|------|------|--------|--------|------|--------|--------|----|----|------|------|-------|----|-------|-------|----|----|------|------|------|----|----|----|------------|
| | 是 | 否 | 摘要說明 | | | | | | | | | | | | | | | | | | | | | | | | | | | | | | | | | | | | | | | | | | | | | | | | | | | | | | | | | |
| (四) 公司是否統計過去兩年溫室氣體排放量、用水量及廢棄物總重量，並制定溫室氣體減量、減少用水或其他廢棄物管理之政策？ | | V | <p>4. 113年6月全面汰換為全遮光窗簾減少太陽熱傳導減輕空調系統負荷</p> <p>5. 113年11月透過汰換傳統燈具，將全館客房燈具改為LED省電燈泡以上措施得可以減少溫室氣體之排放。</p> <p>(四) 本公司已統計過去一年溫室氣體排放量、用水量及廢棄物總重量，溫室氣體減量、減少用水或其他廢棄物管理之政策研擬中。</p> <p>1. 七大溫室氣體之排放量統計</p> <table border="1"> <thead> <tr> <th>項目</th> <th>CO₂</th> <th>CH₄</th> <th>N₂O</th> <th>HFCs</th> <th>PFCs</th> <th>SF₆</th> <th>NF₃</th> <th>七種溫室氣體總計</th> <th>生質排放量</th> </tr> </thead> <tbody> <tr> <td>排放量 (tCO₂e/年)</td> <td>506.6522</td> <td>5.0296</td> <td>0.0016</td> <td>57.1997</td> <td>0.0000</td> <td>0.0000</td> <td>0.0000</td> <td>568.8831</td> <td rowspan="2">0</td> </tr> <tr> <td>占比(%)</td> <td>89.061%</td> <td>0.884%</td> <td>0.000%</td> <td>10.055%</td> <td>0.000%</td> <td>0.000%</td> <td>0.000%</td> <td>100.000%</td> </tr> </tbody> </table> <p>2. 耗水量 (單位：千立方公尺(百萬公升))</p> <table border="1"> <thead> <tr> <th rowspan="2">項目</th> <th>112年</th> <th>113年</th> </tr> <tr> <th>所有地區</th> <th>所有地區</th> </tr> </thead> <tbody> <tr> <td>總取水量</td> <td>12,661</td> <td>11,667</td> </tr> <tr> <td>總排水量</td> <td>12,661</td> <td>11,667</td> </tr> </tbody> </table> <p>3. 廢棄物處理量</p> <table border="1"> <thead> <tr> <th>類別</th> <th>單位</th> <th>112年</th> <th>113年</th> </tr> </thead> <tbody> <tr> <td>一般廢棄物</td> <td>公噸</td> <td>37.73</td> <td>27.83</td> </tr> <tr> <td>廚餘</td> <td>公噸</td> <td>12.5</td> <td>7.45</td> </tr> <tr> <td>廢食用油</td> <td>公升</td> <td>19</td> <td>20</td> </tr> </tbody> </table> | 項目 | CO ₂ | CH ₄ | N ₂ O | HFCs | PFCs | SF ₆ | NF ₃ | 七種溫室氣體總計 | 生質排放量 | 排放量 (tCO ₂ e/年) | 506.6522 | 5.0296 | 0.0016 | 57.1997 | 0.0000 | 0.0000 | 0.0000 | 568.8831 | 0 | 占比(%) | 89.061% | 0.884% | 0.000% | 10.055% | 0.000% | 0.000% | 0.000% | 100.000% | 項目 | 112年 | 113年 | 所有地區 | 所有地區 | 總取水量 | 12,661 | 11,667 | 總排水量 | 12,661 | 11,667 | 類別 | 單位 | 112年 | 113年 | 一般廢棄物 | 公噸 | 37.73 | 27.83 | 廚餘 | 公噸 | 12.5 | 7.45 | 廢食用油 | 公升 | 19 | 20 | 本公司將依規劃進行。 |
| 項目 | CO ₂ | CH ₄ | N ₂ O | HFCs | PFCs | SF ₆ | NF ₃ | 七種溫室氣體總計 | 生質排放量 | | | | | | | | | | | | | | | | | | | | | | | | | | | | | | | | | | | | | | | | | | | | | | | | | | | |
| 排放量 (tCO ₂ e/年) | 506.6522 | 5.0296 | 0.0016 | 57.1997 | 0.0000 | 0.0000 | 0.0000 | 568.8831 | 0 | | | | | | | | | | | | | | | | | | | | | | | | | | | | | | | | | | | | | | | | | | | | | | | | | | | |
| 占比(%) | 89.061% | 0.884% | 0.000% | 10.055% | 0.000% | 0.000% | 0.000% | 100.000% | | | | | | | | | | | | | | | | | | | | | | | | | | | | | | | | | | | | | | | | | | | | | | | | | | | | |
| 項目 | 112年 | 113年 | | | | | | | | | | | | | | | | | | | | | | | | | | | | | | | | | | | | | | | | | | | | | | | | | | | | | | | | | | |
| | 所有地區 | 所有地區 | | | | | | | | | | | | | | | | | | | | | | | | | | | | | | | | | | | | | | | | | | | | | | | | | | | | | | | | | | |
| 總取水量 | 12,661 | 11,667 | | | | | | | | | | | | | | | | | | | | | | | | | | | | | | | | | | | | | | | | | | | | | | | | | | | | | | | | | | |
| 總排水量 | 12,661 | 11,667 | | | | | | | | | | | | | | | | | | | | | | | | | | | | | | | | | | | | | | | | | | | | | | | | | | | | | | | | | | |
| 類別 | 單位 | 112年 | 113年 | | | | | | | | | | | | | | | | | | | | | | | | | | | | | | | | | | | | | | | | | | | | | | | | | | | | | | | | | |
| 一般廢棄物 | 公噸 | 37.73 | 27.83 | | | | | | | | | | | | | | | | | | | | | | | | | | | | | | | | | | | | | | | | | | | | | | | | | | | | | | | | | |
| 廚餘 | 公噸 | 12.5 | 7.45 | | | | | | | | | | | | | | | | | | | | | | | | | | | | | | | | | | | | | | | | | | | | | | | | | | | | | | | | | |
| 廢食用油 | 公升 | 19 | 20 | | | | | | | | | | | | | | | | | | | | | | | | | | | | | | | | | | | | | | | | | | | | | | | | | | | | | | | | | |

| 推動項目 | 執行情形 | | | 與上市上櫃公司永續發展實務守則差異情形及原因 |
|---|------|---|---|------------------------|
| | 是 | 否 | 摘要說明 | |
| 四、社會議題 | | | | |
| (一) 公司是否依照相關法規及國際人權公約，制定相關之管理政策與程序？ | V | | (一)本公司積極培育觀光人才，落實勞工法令，保障員工權益，並依性別工作平等法等規定，建立雇用政策無差別待遇，落實報酬、雇用條件、訓練與升遷機會之平等。 | 無差異。 |
| (二) 公司是否訂定及實施合理員工福利措施（包括薪酬、休假及其他福利等），並將經營績效或成果適當反映於員工薪酬？ | V | | (二)本公司依同業薪資水準及員工職位訂定薪資報酬，另訂有「工作規則」，於員工到職時交付告知，亦訂有「員工考績辦法」及「員工獎懲方法」，辦法中明定獎懲內容。 | 無差異。 |
| (三) 公司是否提供員工安全與健康之工作環境，並對員工定期實施安全與健康教育？ | V | | (三)本公司依規定辦理勞保及健保、定期辦理員工健康檢查，並對員工定期舉辦安全衛生訓練課程，宣導公司安全衛生工作守則。 | 無差異。 |
| (四) 公司是否為員工建立有效之職涯能力發展培訓計畫？ | V | | (四)本公司由人資部負責員工職涯規劃，安排員工進修課程以培訓儲備幹部。 | 無差異。 |
| (五) 針對產品與服務之顧客健康與安全、客戶隱私、行銷及標示等議題，公司是否遵循相關法規及國際準則，並制定相關保護消費者或客戶權益政策及申訴程序？ | V | | (五)本公司對產品與服務之行銷及標示，皆遵循相關法規及國際準則。針對消費者之申訴，除在網站提供申訴服務管道，並請相關部門人員提供最佳服務 | 無差異。 |
| (六) 公司是否訂定供應商管理政策，要求供應商在環保、職業安全衛生或 | V | | (六)本公司依公司規範，以誠信經營為公司選擇供應商為原則，故會於來往前，評估供應商過去有無影響環境與社會之紀錄。 | 無差異。 |

| 推動項目 | 執行情形 | | | 與上市上櫃公司永續發展實務守則差異情形及原因 |
|--|------|---|--|------------------------|
| | 是 | 否 | 摘要說明 | |
| 勞動人權等議題遵循相關規範，及其實施情形？ | | | | |
| 五、公司是否參考國際通用之報告書編製準則或指引，編製永續發展報告書等揭露公司非財務資訊之報告書？前揭報告書是否取得第三方驗證單位之確信或保證意見？ | | V | 本公司預計於 114 年第三季完成 113 年度永續報告書之編製，並同步完成第三方查證作業，以確保揭露資訊之正確性與可信度。 | 本公司將依規劃進行。 |
| 六、公司如依據「上市上櫃公司永續發展實務守則」定有本身之永續發展守則者，請敘明其運作與所定守則之差異情形：本公司已訂定「永續發展實務守則」，以推動各項社會責任之落實，實際運作情形並無重大差異。 | | | | |
| 七、其他有助於瞭解企業社會責任運作情形之重要資訊： (一)消費者權益：本公司注重消費者之各項權益，於本公司網站充分揭露公司產品及服務，對於出售之禮券皆提供足額履約保證。另針對消費者之申訴，本公司除在網站提供申訴管道，並請相關部門人員提供最佳服務。 (二)員工權益：本公司依性別工作平等法及就業法等規定，建立僱用政策無差別待遇，落實報酬、雇用條件、訓練與升遷機會之平等。 | | | | |

(六)氣候相關資訊

1. 氣候相關資訊執行情形

| 評估項目 | 運作情形 | | | | | | | | | | | | | | |
|---|----------------|------|---|----|----|----|------|-----------|----------------|------|---|------|--------|----|--|
| | 是 | 否 | 摘要說明 | | | | | | | | | | | | |
| 一、敘明董事會與管理階層對於氣候相關風險與機會之監督及治理。 | V | | 由董事長與經營團隊組成氣候變遷因應小組，負責釐訂氣候變遷願景、策略與目標，推動相關具體行為。最高負責人為董事長，帶領各部門主管落實氣候變遷相關管理工作，並向董事會報告。 | | | | | | | | | | | | |
| 二、敘明所辨識之氣候風險與機會如何影響企業之業務、策略及財務(短期、中期、長期)。 三、敘明極端氣候事件及轉型行動對財務之影響。 四、敘明氣候風險之辨識、評估及管理流程如何整合於整體風險管理制度。 五、若使用情境分析評估面對氣候變遷風險之韌性，應說明所使用之情境、參數、假設、分析因子及主要財務影響。 六、若有因應管理氣候相關風險之轉型計畫，說明該計畫內容，及用於辨識及管理實體風險及轉型風險之指標與目標。 | V | | <p>依據影響時間長短及衝擊大小分別擬定因應措施及策略，氣候變遷風險與機會影響分析如下：</p> <table border="1"> <thead> <tr> <th>風險</th> <th>影響</th> <th>期間</th> <th>因應措施</th> </tr> </thead> <tbody> <tr> <td>天災(地震、淹水)</td> <td>營運中斷、收入減少、資產損失</td> <td>短、中期</td> <td> <ul style="list-style-type: none"> • 設置災害應變計畫，定期進行防災演練。 • 加強防災設備建置，定期監控及保養維護，以確保緊急應變無慮。 </td> </tr> <tr> <td>資源短缺</td> <td>營運成本增加</td> <td>短期</td> <td> <ul style="list-style-type: none"> • 原物料成本提高，調整銷售及產品製程型態，與供應商共同調適轉型。 • 能源價格攀升，汰換耗能設備，新增能源設備及智能管理系統，降低能源消耗。 </td> </tr> </tbody> </table> | 風險 | 影響 | 期間 | 因應措施 | 天災(地震、淹水) | 營運中斷、收入減少、資產損失 | 短、中期 | <ul style="list-style-type: none"> • 設置災害應變計畫，定期進行防災演練。 • 加強防災設備建置，定期監控及保養維護，以確保緊急應變無慮。 | 資源短缺 | 營運成本增加 | 短期 | <ul style="list-style-type: none"> • 原物料成本提高，調整銷售及產品製程型態，與供應商共同調適轉型。 • 能源價格攀升，汰換耗能設備，新增能源設備及智能管理系統，降低能源消耗。 |
| 風險 | 影響 | 期間 | 因應措施 | | | | | | | | | | | | |
| 天災(地震、淹水) | 營運中斷、收入減少、資產損失 | 短、中期 | <ul style="list-style-type: none"> • 設置災害應變計畫，定期進行防災演練。 • 加強防災設備建置，定期監控及保養維護，以確保緊急應變無慮。 | | | | | | | | | | | | |
| 資源短缺 | 營運成本增加 | 短期 | <ul style="list-style-type: none"> • 原物料成本提高，調整銷售及產品製程型態，與供應商共同調適轉型。 • 能源價格攀升，汰換耗能設備，新增能源設備及智能管理系統，降低能源消耗。 | | | | | | | | | | | | |

| 評估項目 | 運作情形 | | | | | |
|-----------------------------|------|---|--------------------|-----------------------|-----------|---|
| | 是 | 否 | 摘要說明 | | | |
| | | | 客源變動 | 消費者喜好轉變，收入減少 | 短、中期 | <ul style="list-style-type: none"> 營運部門隨時關注市場趨勢，調整市場策略，開發新客源。 |
| | | | <u>機會</u> | <u>影響</u> | <u>期間</u> | <u>因應措施</u> |
| | | | 永續旅遊 | 多元消費 低碳排 收入增加 | 短、中期 | <ul style="list-style-type: none"> 強調環保與社會責任的永續旅遊模式，吸引越來越多關注氣候變遷的旅客。 飯店減塑行動，環保旅店認證。 |
| | | | 產品創新 | 永續飲食 減少碳足跡 收入增加 | 短、中期 | <ul style="list-style-type: none"> 取用在地當地食材，保有真實風味，同時以健康自然食材，確保食品安全。 |
| | | | 提升能源使用率 | 降低用電成本 | 短期 | <ul style="list-style-type: none"> 增設節能設備及能源管理系統即時追蹤能源使用狀況 |
| 七、若使用內部碳定價作為規劃工具，應說明價格制定基礎。 | | V | 本公司無使用內部碳定價作為規劃工具。 | | | |

| 評估項目 | 運作情形 | | |
|---|------|---|--|
| | 是 | 否 | 摘要說明 |
| <p>八、若有設定氣候相關目標，應說明所涵蓋之活動、溫室氣體排放範疇、規劃期程，每年達成進度等資訊；若使用碳抵換或再生能源憑證(RECs)以達成相關目標，應說明所抵換之減碳額度來源及數量或再生能源憑證(RECs)數量。</p> <p>九、溫室氣體盤查及確信情形與減量目標、策略及具體行動計畫</p> | | | <p>中長期目標：</p> <ol style="list-style-type: none"> 1. 114 年完成台灣區營業據點溫室氣體盤查，並取得第三方確信報告。 2. 規劃 116 年完成各子公司碳盤查；118 年完成集團國內外營業據點 ISO14064-1 溫室氣體盤查驗證。 <p>具體減碳執行情形：</p> <ol style="list-style-type: none"> 1. 營業據點洗沐用品使用減碳環保品牌；使用大瓶裝不提供一次性備品進行減塑行動。空調進行溫控管制；飲水機設置減少使用瓶裝水；設置充電樁及提供一卡通推廣搭乘大眾交通運輸。 2. 110 起參與「Earth Hour 關燈一小時」活動，近期於 113.3.23 晚間 8:30 共同響應活動，未來將持續配合參與。 3. 112 年汰換老舊機具耗能設備及設置能源管理系統。 預估總減碳效益：167.95 公噸 CO₂e/年 4. 112 年節能標竿入圍認證。 5. 113 年經濟部節能標竿獎銀獎。 <p>(資訊查詢官方網站：https://www.hotelhg.com.tw/esg/)</p> |

2. 最近二年度公司溫室氣體盤查及確信情形

(1) 溫室氣體盤查資訊

| 敘明溫室氣體最近兩年度之排放量(公噸 CO2 e)、密集度(公噸 CO2 e/百萬元)及資料涵蓋範圍。 | | | | | |
|---|-------------------|-------------------|--------------------|-----------------------|-----------|
| 年度 | 範疇一 (公噸 CO2 e) | 範疇二 (公噸 CO2 e) | 總排放量 (公噸 CO2 e) | 密集度 (公噸 CO2 e/百萬元) | 資料涵蓋範圍 |
| 2024 | 64.7641 | 504.1190 | 568.8831 | 8.68 | 總部辦公室+草衙館 |
| 2023 | 12.1447 | 571.2696 | 583.4143 | 7.32 | 總部辦公室+草衙館 |

(2) 溫室氣體確信資訊

| |
|--|
| 敘明截至年報刊印日之最近兩年度確信情形說明，包括確信範圍、確信機構、確信準則及確信意見。 |
| 本公司屬資本額未達 50 億元之公司，溫室氣體盤查執行中。 |

3. 溫室氣體減量目標、策略及具體行動計畫

| |
|--|
| 敘明溫室氣體減量基準年及其數據、減量目標、策略及具體行動計畫與減量目標達成情形。 |
| 本公司屬資本額未達 50 億元之公司，溫室氣體盤查執行中。 |

(七) 履行誠信經營情形及與本公司誠信經營守則差異情形及原因

| 評估項目 | 運作情形 | | | 與上市上櫃公司誠信經營守則差異情形及原因 |
|--|------|---|--|----------------------|
| | 是 | 否 | 摘要說明 | |
| 一、訂定誠信經營政策及方案 (一) 公司是否制定經董事會通過之誠信經營政策，並於規章及對外文件中明示誠信經營之政策、作法，以及董事會與高階管理階層積極落實經營政策之承諾？ | V | | (一)本公司已於105年12月5日董事會訂定「誠信經營守則」，作為董事、經理人及員工執行之準則，秉持誠信經營的態度，以對股東、客戶、員工及投資大眾負責。 | 無差異。 |

| 評估項目 | 運作情形 | | | 與上市上櫃公司誠信經營守則差異情形及原因 |
|--|------|---|---|----------------------|
| | 是 | 否 | 摘要說明 | |
| (二) 公司是否建立不誠信行為風險之評估機，定期分析及評估營業範圍內具較高不誠信行為風險之營業活動，並據以訂定防範不誠信行為方案，且至少涵蓋「上市上櫃公司誠信經營守則」第七條第二項各款行為之防範措施？ | V | | (二)本公司已建立良好之公司治理，內控機制及內部規章等措施，以防範第七條第二項各款之情形。 | 無差異。 |
| (三) 公司是否於防範不誠信行為方案內明定作業程序、行為指南、違規之懲戒及申訴制度，且落實執行，並定期檢討修正前揭方案？ | V | | (三)本公司為防範不誠信行為之情形，編制「員工守則」，於員工報到時交付。並於定期教育訓練中，強化落實員工誠信經營的道德理念及作業的行為。 | 無差異。 |
| 二、落實誠信經營 | | | | |
| (一) 公司是否評估往來對象之誠信紀錄，並於其與往來交易對象簽訂之契約中明定誠信行為條款？ | V | | (一)本公司採購部會事先透過公司資料庫確認交易對象是否有不誠信行為紀錄，並於契約中明訂誠信行為條款之情形。 | 無差異。 |
| (二) 公司是否設置隸屬董事會之推動企業誠信經營專責單位，並定期(至少一年一次)向董事會報告其誠信經營政策與防範不誠信行為方案及監督執行情形？ | | V | (二)本公司尚未設置推動企業誠信經營專(兼)職單位。 | 本公司將依規劃進行。 |
| (三) 公司是否制定防止利益衝突政策、提供適當陳述管道，並落實執行？ | V | | (三)本公司於董事會議事規則訂定：董事對於與其自身或其代表之法人有利害關係時，不得加入討論及表決，且討論及表決時應予迴避，並不得代理其他董事行使其表決權。員工與公司間可透過部門會議管道充分溝通。 | 無差異。 |
| (四) 公司是否為落實誠信經營已建立有效 | V | | (四)公司設有會計制度及專責會計單位，財務報告 | 無差異。 |

| 評估項目 | 運作情形 | | | 與上市上櫃公司誠信經營守則差異情形及原因 |
|---|------|---|---|---|
| | 是 | 否 | 摘要說明 | |
| <p>的會計制度、內部控制制度，並由內部稽核單位依不誠信行為風險之評估結果，擬訂相關稽核計畫，並據以查核防範不誠信行為方案之遵循情形，或委託會計師執行查核？</p> <p>(五) 公司是否定期舉辦誠信經營之內、外部之教育訓練？</p> | V | | <p>均經簽證會計師查核，確保財務報表之公允性。本公司內部稽核組織含主管共二人，每月按稽核計畫，查核各單位之作業並做成紀錄，次月底前將查核報告呈董事長及監察人核閱，稽核主管於董事會列席報告。每年年終後，由稽核部門出具「內部控制制度聲明書」。</p> <p>(五)公司秉持誠信為原則，以滿足客戶餐旅服務的需求，定期舉辦員工教育訓練，制定各種防弊等相關措施。</p> | 無差異。 |
| <p>三、公司檢舉制度之運作情形</p> <p>(一) 公司是否訂定具體檢舉及獎勵制度，並建立便利檢舉管道，及針對被檢舉對象指派適當之受理專責人員？</p> <p>(二) 公司是否訂定受理檢舉事項之調查標準作業程序、調查完成後應採取之後續措施及相關保密機制？</p> <p>(三) 公司是否採取保護檢舉人不因檢舉而遭受不當處置之措施？</p> | V | | <p>(一)本公司設有員工申訴制度，並訂有員工獎懲辦法作為違反誠信經營規定之懲戒。</p> <p>V (二)本公司設有員工申訴制度，惟尚未制定受理檢舉事項之調查標準作業程序及相關保密機制。</p> <p>V (三)本公司尚未制定相關措施。</p> | <p>無差異。</p> <p>本公司將依規劃進行。</p> <p>本公司將依規劃進行。</p> |
| <p>四、加強資訊揭露</p> <p>公司是否於其網站及公開資訊觀測站，揭露其所定誠信經營守則內容及推動成效？</p> | V | | <p>本公司已於105年12月05日董事會訂定「誠信經營守則」並揭露於公司網站上 (www.hotelhg.com.tw)。</p> | 無差異。 |
| <p>五、公司如依據「上市上櫃公司誠信經營守則」定有本身之誠信經營守則者，請敘明其運作與所定守則之差異情形：</p> <p>本公司已於105年12月05日董事會訂定「誠信經營守則」，公司目前所依循之各項規範辦法，已符合主要「上市上櫃公司誠信經營守則」。</p> | | | | |

| 評估項目 | 運作情形 | | 與上市上櫃公司誠信經營守則差異情形及原因 |
|---|------|---|----------------------|
| | 是 | 否 | |
| <p>六、其他有助於瞭解公司誠信經營運作情形之重要資訊(如公司檢討修正其訂定之誠信經營守則等情形)</p> <p>公司以「誠信經營」為核心指導最高原則，並推動落實於各項公司治理中，以協助投資人、員工、消費者及供應商了解公司誠信經營決心及政策。</p> | | | |

(八)其他足以增進對公司治理運作情形之瞭解的重要資訊

1. 董事進修情形

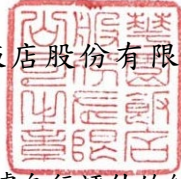
| 職稱 | 姓名 | 就任日期 | 進修日期 | | 主辦單位 | 課程名稱 | 進修時數 | 年度總時數 |
|-------------|-----|-----------|-----------|-----------|----------------------|----------------------------|------|-------|
| | | | 起 | 迄 | | | | |
| 法人董事 代表人 | 陳海尼 | 111/06/15 | 113/09/20 | 113/09/20 | 財團法人中華民國證券暨期貨市場發展基金會 | 113 年度防範內線交易宣導會 | 3 | 6 |
| | | | 113/11/29 | 113/11/29 | 財團法人中華民國證券暨期貨市場發展基金會 | 113 年度內部人股權交易法律遵循宣導說明會 | 3 | |
| 法人董事 代表人 | 林淑惠 | 111/06/15 | 113/09/06 | 113/09/06 | 財團法人中華民國證券暨期貨市場發展基金會 | 113 年度防範內線交易宣導會 | 3 | 6 |
| | | | 113/11/29 | 113/11/29 | 財團法人中華民國證券暨期貨市場發展基金會 | 113 年度內部人股權交易法律遵循宣導說明會 | 3 | |
| 法人董事 代表人 | 陳增東 | 111/06/15 | 113/04/12 | 113/04/12 | 台灣投資人關係協會 | 掌舵企業智慧之航 公司治理引領前行 | 3 | 6 |
| | | | 113/11/29 | 113/11/29 | 財團法人中華民國證券暨期貨市場發展基金會 | 113 年度內部人股權交易法律遵循宣導說明會 | 3 | |
| 獨立董事 | 李德珠 | 111/06/15 | 113/09/11 | 113/09/11 | 工業技術研究院 | 淨零永續 2024 關鍵行動論壇 | 6 | 6 |
| 獨立董事 | 李青霖 | 111/06/15 | 113/10/04 | 113/10/04 | 財團法人中華民國證券暨期貨市場發展基金會 | 113 年度防範內線交易宣導會 | 3 | 6 |
| | | | 113/12/25 | 113/12/25 | 財團法人中華民國證券暨期貨市場發展基金會 | 上市櫃公司-運用衍生性商品拓展亞洲資產管理版圖研討會 | 3 | |
| 獨立董事 | 呂國銀 | 111/06/15 | 113/09/11 | 113/09/11 | 工業技術研究院 | 淨零永續 2024 關鍵行動論壇 | 6 | 6 |

| 職稱 | 姓名 | 就任日期 | 進修日期 | | 主辦單位 | 課程名稱 | 進修 時數 | 年度 總時數 |
|------|-----|-----------|-----------|-----------|----------------------|----------------------------|----------|-----------|
| | | | 起 | 迄 | | | | |
| 獨立董事 | 簡天才 | 112/05/30 | 113/11/29 | 113/11/29 | 財團法人中華民國證券暨期貨市場發展基金會 | 113 年度內部人股權交易法律遵循宣導說明會 | 3 | 6 |
| | | | | | 財團法人中華民國證券暨期貨市場發展基金會 | 上市櫃公司-運用衍生性商品拓展亞洲資產管理版圖研討會 | 3 | |

(九)內部控制制度執行狀況應揭露下列事項

1. 內部控制制度聲明書

華園飯店股份有限公司



日期：114 年 03 月 05 日

本公司民國113年度之內部控制制度，依據自行評估的結果，謹聲明如內部控制制度聲明書下：

- 一、 本公司確知建立、實施和維護內部控制制度係本公司董事會及經理人之責任，本公司業已建立此一制度。其目的係在對營運之效果及效率(含獲利、績效及保障資產安全等)、報導具可靠性、及時性、透明性及符合相關規範暨相關法令規章之遵循等目標的達成，提供合理的確保。
- 二、 內部控制制度有其先天限制，不論設計如何完善，有效之內部控制制度亦僅能對上述三項目標之達成提供合理的確保；而且，由於環境、情況之改變，內部控制制度之有效性可能隨之改變。惟本公司之內部控制制度設有自我監督之機制，缺失一經辨認，本公司即採取更正之行動。
- 三、 本公司係依據「公開發行公司建立內部控制制度處理準則」(以下簡稱「處理準則」)規定之內部控制制度有效性之判斷項目，判斷內部控制制度之設計及執行是否有效。該「處理準則」所採用之內部控制制度判斷項目，係為依管理控制之過程，將內部控制制度劃分為五個組成要素：1.控制環境，2.風險評估，3.控制作業，4.資訊與溝通，及5.監督作業。每個組成要素又包括若干項目。前述項目請參見「處理準則」之規定。
- 四、 本公司業已採用上述內部控制制度判斷項目，評估內部控制制度之設計及執行的有效性。
- 五、 本公司基於前項評估結果，認為本公司於民國113年12月31日的內部控制制度(含對子公司之監督與管理)，包括瞭解營運之效果及效率目標達成之程度、報導係屬可靠、及時、透明及符合相關規範暨相關法令規章之遵循有關的內部控制制度等之設計及執行係屬有效，其能合理確保上述目標之達成。
- 六、 本聲明書將成為本公司年報及公開說明書之主要內容，並對外公開。上述公開之內容如有虛偽、隱匿等不法情事，將涉及證券交易法第二十條、第三十二條、第一百七十一條及第一百七十四條等之法律責任。
- 七、 本聲明書業經本公司民國114年03月05日董事會通過，出席董事7人中，有0人持反對意見，餘均同意本聲明書之內容，併此聲明。

華園飯店股份有限公司
董事長： 陳海尼 簽章



2. 委託會計師專案審查內部控制制度者，應揭露會計師審查報告：無。

(十)最近年度及截至年報刊印日止，股東會及董事會之重要決議

1. 113 年股東會重要決議及執行情形

| 會議名稱 | 開會日期 | 重要決議 | 執行情形 |
|-----------|-----------|--------------------|---------------|
| 113 年度股東會 | 113.05.30 | 1. 承認一一二年度決算表冊案 | 本案照案通過，依決議執行。 |
| | | 2. 承認一一二年度盈餘分配案 | |
| | | 3. 修訂本公司「股東會議事規則」案 | |

2. 最近年度及截至年報刊印日止董事會重要決議及執行情形

| 會議名稱 | 召開日期 | 重要決議 |
|-------------|-----------|--|
| 第二十屆第十二次董事會 | 113.03.13 | 01. 本公司一一二年度員工酬勞及董事酬勞分配案 |
| | | 02. 本公司一一二年度決算表冊 |
| | | 03. 本公司一一二年度盈餘分配案 |
| | | 04. 本公司一一二年度內部控制制度聲明書 |
| | | 05. 金融機構融資合約到期續約案 |
| | | 06. 本公司簽證會計師委任案 |
| | | 07. 召集一一三年股東常會案 |
| | | 08. 訂定受理持股 1%以上之股東提案權相關作業事宜 |
| | | 09. 修訂本公司「董事會議事規範」部分條文 |
| | | 10. 修訂本公司「審計委員會組織規程」部分條文 |
| | | 11. 修訂本公司「股東會議事規則」部分條文 |
| 第二十屆第十三次董事會 | 113.04.19 | 01. 更正本公司一一二年度員工酬勞及董事酬勞分配案 |
| | | 02. 金融機構融資合約新增案 |
| | | 03. 海外子公司資金貸與合約終止案 |
| 第二十屆第十四次董事會 | 113.05.13 | 01. 民國一一三年第一季合併財務報告案 |
| | | 02. 擬預先核准簽證會計師、其事務所及事務所關係企業向本公司及子公司提供非確信服務 |
| | | 03. 海外子公司 Holiday Garden US. 增資案 |
| 第二十屆第十五次董事會 | 113.07.09 | 01. 本公司註銷分支機構案 |
| | | 02. 對子公司往來之金融機構提供支持信函(Letter of Support) 案 |

| 會議名稱 | 召開日期 | 重要決議 |
|-------------|-----------|---|
| 第二十屆第十六次董事會 | 113.08.07 | 01. 民國一一三年第二季合併財務報告案 |
| 第二十屆第十七次董事會 | 113.11.08 | 01. 民國一一三年第三季合併財務報告案 |
| | | 02. 董事及經理人責任保險續保案 |
| 第二十屆第十八次董事會 | 113.12.20 | 01. 本公司民國一一四年度董事、獨立董事車馬費及經理人薪資案 |
| | | 02. 本公司民國一一三年度經理人年終獎金案 |
| | | 03. 本公司民國一一四年度稽核計劃案 |
| | | 04. 本公司民國一一四年度營運計劃案 |
| | | 05. 簽證會計師之獨立性評估案 |
| | | 06. 海外子公司 Holiday Garden SF. 資金貸與案 |
| | | 07. 海外子公司 Holiday Garden International Ltd. 增資案 |
| | | 08. 海外子公司 Holiday Garden US. 增資案 |
| 第二十屆第十九次董事會 | 114.03.05 | 01. 本公司一一三年度員工及董事酬勞分配案 |
| | | 02. 本公司一一三年度決算表冊案 |
| | | 03. 本公司一一三年度盈餘分配案 |
| | | 04. 本公司一一三年度內部控制制度聲明書 |
| | | 05. 金融機構融資合約到期續約、新增案 |
| | | 06. 本公司擬參與子公司 Holiday Garden International Ltd. 現金增資案 |
| | | 07. 海外子公司 Holiday Garden International Ltd. 增資案 |
| | | 08. 全面改選董事(含獨立董事)案 |
| | | 09. 解除新任董事(含獨立董事)及其代表人競業禁止限制案 |
| | | 10. 修訂本公司「公司章程」部分條文 |
| | | 11. 召集一一四年股東常會案 |
| | | 12. 訂定受理持股1%以上之股東提案權相關作業事宜 |
| | | 13. 訂定受理持股1%以上之股東董事(含獨立董事)提名權之相關作業事宜 |
| | | 14. 訂定本公司基層員工之範圍 |
| | | 15. 修訂本公司「公司治理實務守則」部分條文 |
| | | 16. 修訂本公司「建立內部控制制度處理準則」部分條文 |

| 會議名稱 | 召開日期 | 重要決議 |
|---------------------|-----------|----------------------------------|
| 第二十屆 第二十次 董事會 | 114.04.10 | 01. 本公司簽證會計師委任案 |
| | | 02. 提名董事(含獨立董事)候選人名單案 |
| | | 03. 本公司與持股 100%之子公司華園開發股份有限公司合併案 |
| | | 04. 本公司增設分支機構案 |
| | | 05. 修訂本公司「公司章程」部分條文 |

(十一) 最近年度及截至年報刊印日止董事對董事會通過重要決議有不同意見且有記錄或書面聲明者：無。

四、簽證會計師公費資訊

(一) 簽證會計師公費

| 會計師事務所名稱 | 會計師姓名 | 查核期間 | 審計公費 | 非審計公費 | 合計 | 備註 |
|------------|-------|----------------|-------|-------|-------|----|
| 資誠聯合會計師事務所 | 廖阿甚 | 113.01.01 至 | 3,380 | 0 | 3,380 | - |
| | 吳建志 | 113.12.31 | | | | |

(二) 更換會計師事務所且更換年度所支付之審計公費較更換前一年度之審計公費減少者，應揭露審計公費減少金額、比例及原因：不適用。

(三) 審計公費較前一年度減少達百分之十以上者，應揭露審計公費減少金額、比例及原因：不適用。

五、更換會計師資訊

(一)關於前任會計師

| | | | |
|------------------------------------|--|-----|---------|
| 更換日期 | 113.03.13 董事會通過 | | |
| 更換原因及說明 | 配合資誠聯合會計師事務所內部職務調動，廖阿甚會計師無變動；王國華會計師變更為吳建志會計師 | | |
| 說明係委任人或會計師中止或不接受委任 | 當事人 | 會計師 | 委任人 |
| | 情況 | | |
| | 主動終止委任 | 不適用 | |
| | 不再接受(繼續)委任 | | |
| 最新兩年內簽發無保留意見以外之查核報告書意見及原因 | 無 | | |
| 與發行人有無不同意見 | 有 | 不適用 | 會計原則或實務 |
| | | | 財務報告之揭露 |
| | | | 查核範圍或步驟 |
| | | | 其他 |
| | 無 | V | |
| | 說明 | | |
| 其他揭露事項（本準則第十條第六款第一目之四至第一目之七應加以揭露者） | 無 | | |

(二)關於繼任會計師

| | |
|--|-----------------|
| 事務所名稱 | 資誠聯合會計師事務所 |
| 會計師姓名 | 廖阿甚會計師、吳建志會計師 |
| 委任之日期 | 113年03月13日董事會通過 |
| 委任前就特定交易之會計處理方法或會計原則及對財務報告可能簽發之意見諮詢事項及結果 | 無 |
| 繼任會計師對前任會計師不同意見事項之書面意見 | 無 |

(三)前任會計師對本準則第10條第6款第1目及第2目之3事項之復函:不適用。

六、公司之董事長、總經理、負責財務或會計事務之經理人，最近一年內曾任職於簽證會計師所屬事務所或其關係企業者，應揭露其姓名、職稱及任職於簽證會計師所屬事務所或其關係企業之期間：無此情形。

七、年報刊印日止及截至年報刊印日止，董事、經理人及持股比例超過百分之十之股東股權移轉及股權質押變動情形

(一)董事、經理人及大股東股權變動情形

| 職稱 | 姓名 | 113年度 | | 當年度截至04月25日止 | |
|------|--------------------------|---------------|---------------|---------------|---------------|
| | | 持有股數增 (減)數 | 質押股數增 (減)數 | 持有股數增 (減)數 | 質押股數增 (減)數 |
| 董事長 | 穎川國際企業(股)公司 法人代表人:陳海尼 | 0 | 0 | 0 | 0 |
| 董事 | 穎川國際企業(股)公司 法人代表人:林淑惠 | 0 | 0 | 0 | 0 |
| 董事 | 穎川國際企業(股)公司 法人代表人:陳增東 | 0 | 0 | 0 | 0 |
| 獨立董事 | 李德珠 | 0 | 0 | 0 | 0 |
| 獨立董事 | 李青霖 | 0 | 0 | 0 | 0 |
| 獨立董事 | 呂國銀 | 0 | 0 | 0 | 0 |
| 獨立董事 | 簡天才 | 0 | 0 | 0 | 0 |

| | | | | | |
|----------|-----|-------------|---|-------------|---|
| 董事長兼任總經理 | 陳海尼 | (1,673,170) | 0 | (3,644,137) | 0 |
| 副總經理 | 林淑惠 | (150,000) | 0 | (307,419) | 0 |

(二)股權移轉資訊

| 姓名 | 股權移轉原因 | 交易日期 | 交易相對人 | 交易相對人與公司、董事、經理人及值股比例超過百分之十股東之關係 | 股數 | 交易價格 |
|-----|--------|-----------|-------|---------------------------------|-----------|-------|
| 陳海尼 | 贈與 | 113/09/26 | 陳增東 | 一等親 | 1,673,170 | 16.40 |
| 林淑惠 | 贈與 | 113/09/26 | 陳詩宜 | 一等親 | 150,000 | 16.40 |
| 陳海尼 | 贈與 | 114/03/12 | 陳增東 | 一等親 | 1,970,967 | 15.50 |
| 林淑惠 | 贈與 | 114/03/12 | 陳詩宜 | 一等親 | 157,419 | 15.50 |

(三)股權質押資訊:無此情事。

八、持股比例占前十名之股東，其相互間為關係人或為配偶、二親等以內之親屬關係之資訊

| 姓名 | 本人持有股份 | | 配偶、未成年子女持有股份 | | 利用他人名義合計持有股份 | | 前十大股東相互間具有財務會計準則公報第六號關係人或為配偶、二親等以內之親屬關係者，其名稱或姓名及關係。 | | 備註 |
|----------------------------|------------|-------|--------------|-------|--------------|-------|---|--------------------------|----|
| | 股數 | 持股比率% | 股數 | 持股比率% | 股數 | 持股比率% | 名稱 | 關係 | |
| 穎川國際企業(股)公司 | 30,373,305 | 19.39 | — | — | — | — | 陳增東 陳薇仔 | 與公司代表人為一等親 與公司代表人為一等親 | |
| 法人代表人：陳海尼 | 693,120 | 0.44 | 367,811 | 0.23 | — | — | — | — | — |
| 匯豐(台灣)商業銀行受託保管芝柏有限公司投資專戶 | 15,462,772 | 9.87 | — | — | — | — | — | — | — |
| 匯豐(台灣)商業銀行受託保管艾思迪西有限公司投資專戶 | 14,862,966 | 9.49 | — | — | — | — | — | — | — |
| 匯豐(台灣)商業銀行受託保管真道控股有限公司投資專戶 | 14,687,124 | 9.38 | — | — | — | — | — | — | — |
| 匯豐(台灣)商業銀行受託保管東西控股有限公司投資專戶 | 12,401,650 | 7.92 | — | — | — | — | — | — | — |
| 陳增東 | 9,795,628 | 6.25 | 260,000 | 0.17% | — | — | 穎川國際企業(股)公司 陳薇仔 | 與公司代表人為一等親 互為二等親關係 | — |
| 蘭心投資股份有限公司 | 6,127,747 | 3.91 | — | — | — | — | — | — | — |
| 陳薇仔 | 2,458,095 | 1.57 | — | — | — | — | 穎川國際企業(股)公司 陳增東 | 與公司代表人為一等親 互為二等親關係 | — |
| 余振華 | 1,835,922 | 1.17 | — | — | — | — | — | — | — |
| 楊浴平 | 1,059,840 | 0.68 | — | — | — | — | — | — | — |

九、公司、公司之董事、監察人、經理人及公司直接或間接控制之事業對同一轉投資事業之持股數，並合併計算綜合持股比例

單位：股；%

| 轉投資事業 | 本公司投資 | | 董事、監察人、經理人及直接或間接控制事業之投資 | | 綜合投資 | |
|--|--------|--------|-------------------------|------|--------|--------|
| | 股數 | 持股比例 | 股數 | 持股比例 | 股數 | 持股比例 |
| HOLIDAY GARDEN INTERNATIONAL LTD. (註 1) | 12,000 | 100.00 | — | — | 12,000 | 100.00 |

註 1: 係公司之長期投資。

參、募資情形

一、股本來源

114年04月25日

| 年 月 | 發行 價格 | 核定股本 | | 實收股本 | | 備註 | | |
|--------|----------|-------------|---------------|-------------|---------------|---------------------------|-------------------------|-----------------------------|
| | | 股 數 | 金 額 | 股 數 | 金 額 | 股本來源 | 以現金以外 之財產抵充 股 款 者 | 其他 |
| 103.09 | 10 元 | 93,787,066 | 937,870,660 | 90,079,444 | 900,794,440 | 盈 餘 轉 增 資 2,623,674 股 | 無 | 103.09.18 商字第 10301193390 號 |
| 104.10 | 10 元 | 150,000,000 | 1,500,000,000 | 94,583,417 | 945,834,170 | 盈 餘 轉 增 資 4,503,973 股 | 無 | 104.09.01 商字第 10401183470 號 |
| 105.10 | 10 元 | 150,000,000 | 1,500,000,000 | 98,366,754 | 983,667,540 | 盈 餘 轉 增 資 3,783,337 股 | 無 | 105.09.08 商字第 10501221110 號 |
| 106.09 | 10 元 | 150,000,000 | 1,500,000,000 | 102,301,424 | 1,023,014,240 | 盈 餘 轉 增 資 3,934,670 股 | 無 | 106.09.15 商字第 10601131090 號 |
| 108.09 | 10 元 | 150,000,000 | 1,500,000,000 | 110,485,538 | 1,104,855,380 | 盈 餘 轉 增 資 8,184,114 股 | 無 | 108.09.16 商字第 10801125480 號 |
| 111.09 | 10 元 | 250,000,000 | 2,500,000,000 | 149,155,476 | 1,491,554,760 | 盈 餘 轉 增 資 38,669,938 股 | 無 | 111.09.21 商字第 11101178370 號 |
| 112.09 | 10 元 | 250,000,000 | 2,500,000,000 | 156,613,249 | 1,566,132,490 | 盈 餘 轉 增 資 7,457,773 股 | 無 | 112.09.18 商字第 11230176840 號 |

114年04月25日

| 股 份 種 類 | 核 定 股 本 | | | 備 註 |
|------------|---------------|--------------|---------------|-----|
| | 流通在外股份(上市) | 未 發 行 股 份 | 合 計 | |
| 普通股 | 156,613,249 股 | 93,386,751 股 | 250,000,000 股 | - |

總括申報制度相關資訊:無此情事。

二、主要股東名單

114年04月25日

| 主要 股東名稱 | 持 有 股 數 | 持 股 比 例 |
|--------------------------------|------------|---------|
| 穎川國際企業(股)公司 | 30,373,305 | 19.39% |
| 匯豐(台灣)商業銀行受託保管 芝柏有限公司投資專戶 | 15,462,772 | 9.87% |
| 匯豐(台灣)商業銀行受託保管 艾思迪西有限公司投資專戶 | 14,862,966 | 9.49% |
| 匯豐(台灣)商業銀行受託保管 真道控股有限公司投資專戶 | 14,687,124 | 9.38% |
| 匯豐(台灣)商業銀行受託保管 東西控股有限公司投資專戶 | 12,401,650 | 7.92% |
| 陳增東 | 9,795,628 | 6.25% |
| 蘭心投資股份有限公司 | 6,127,747 | 3.91% |
| 陳薇仔 | 2,458,095 | 1.57% |
| 余振華 | 1,835,922 | 1.17% |
| 楊浴平 | 1,059,840 | 0.68% |

三、公司股利政策與執行狀況

(一) 公司章程所訂定之股利政策

本公司所處產業環境多變，企業生命週期正值穩定成長階段，董事會對於盈餘分配議案之擬具，應考慮公司未來之資金支出預算及資金之需求，並衡量以盈餘支應資金需求之必要性，以決定盈餘保留或分配之數額及以現金方式分配股東股息或紅利之金額。

本公司於每年度決算如有盈餘，除應先依法提撥應納營利事業所得稅、彌補歷年虧損，如尚有餘額，依法提列法定盈餘公積百分之十，但法定盈餘公積已達實收資本額時不在此限，另依法提列或迴轉特別盈餘公積後，併同期初未分配盈餘為股東累積可分配盈餘，由董事會擬具盈餘分派議案，提請股東會決議分派之。

前項可分配盈餘提撥 10% 以上分派股息及股東紅利，其中現金股利不低於股東股息及股東紅利總額之 10%。

本公司董事會三分之二以上董事之出席，及出席董事過半數之決議，將應分派股息及紅利、資本公積或法定盈餘公積之全部或一部以發放現金之方式為之，並報告股東會，不適用第二項應經股東會決議之規定。

(二) 本次股東會擬議股利分派情形

本公司 114 年 03 月 05 日董事會決議通過 113 年度盈餘分配案，本年度無股利分配之情形。

四、本次股東會擬議之無償配股對公司營業績效及每股盈餘之影響：不適用。

五、員工、董事酬勞

(一) 公司章程所載員工、董事酬勞之成數或範圍

本公司應以當年度獲利狀況，以 0.1% 至 1% 分派員工酬勞及以當年度獲利狀況不高於百分之一分派董事酬勞。但公司尚有累積虧損時，應予

彌補。

員工酬勞得以股票或現金為之，且發給股票或現金之對象，得包括符合一定條件之控制或從屬公司員工。第一項所稱之當年度獲利狀況係指當年度稅前利益扣除分派員工酬勞及董事酬勞前之利益。

員工酬勞及董事酬勞之分派應由董事會以董事三分之二以上之出席及出席董事過半數同意之決議行之，並報告股東會。

- (二)本期估列員工、董事及監察人酬勞金額之估列基礎、以股票分派之員工酬勞之股數計算基礎及實際分派金額若與估列數有差異時之會計處理
- 董事會擬議分配金額與當年度估列金額有差異時，為估計差異，依會計估計變動處理列為次年度損益。

- (三)董事會通過之分派酬勞情形

單位：元

| 項目 | 董事會決議 分派金額 | 費用認列金額 | 差異數 | 發放方式 |
|------|---------------|--------|---------|------|
| 員工酬勞 | 207,625 | 0 | 207,625 | 現金 |
| 董事酬勞 | 0 | 0 | 0 | 不適用 |

- (四)前一年度員工、董事酬勞之實際分派情形

單位：元

| 項目 | 董事會決議 分派金額 | 費用認列金額 | 差異數 | 發放方式 |
|------|---------------|--------|-------------|------|
| 員工酬勞 | 209,160 | 0 | 209,160(註1) | 現金 |
| 董事酬勞 | 0 | 0 | 0 | 不適用 |

註1:差異數為估計差異，依會計估計變動處理列為次年度損益。

六、公司買回本公司股份情形:無此情形。

七、公司債辦理情形:無此情形。

八、特別股辦理情形:無此情形。

九、海外存託憑證辦理情形：無此情形。

十、員工認股權憑證辦理情形：無此情形。

十一、限制員工權利新股辦理情形：無此情形。

十二、併購或受讓他公司股份發行新股辦理情形：無此情形。

十三、資金運用計畫執行情形：無此情形。

肆、營運概況

一、業務內容

(一)業務範圍

1. 公司所營業務之主要內容

(1)一般旅館業、餐館業、食品什貨業及飲料零售等業務。

(2)除許可業務外，得經營法令非禁止或限制之業務。

2. 營業比重

單位:千元；%

| 項目 | 113 年度 | |
|------|-----------|--------|
| | 銷售金額 | 銷售佔比 |
| 客房收入 | 1,420,762 | 98.54% |
| 餐飲收入 | 16,983 | 1.18% |
| 其他收入 | 4,082 | 0.28% |
| 合計 | 1,441,827 | 100% |

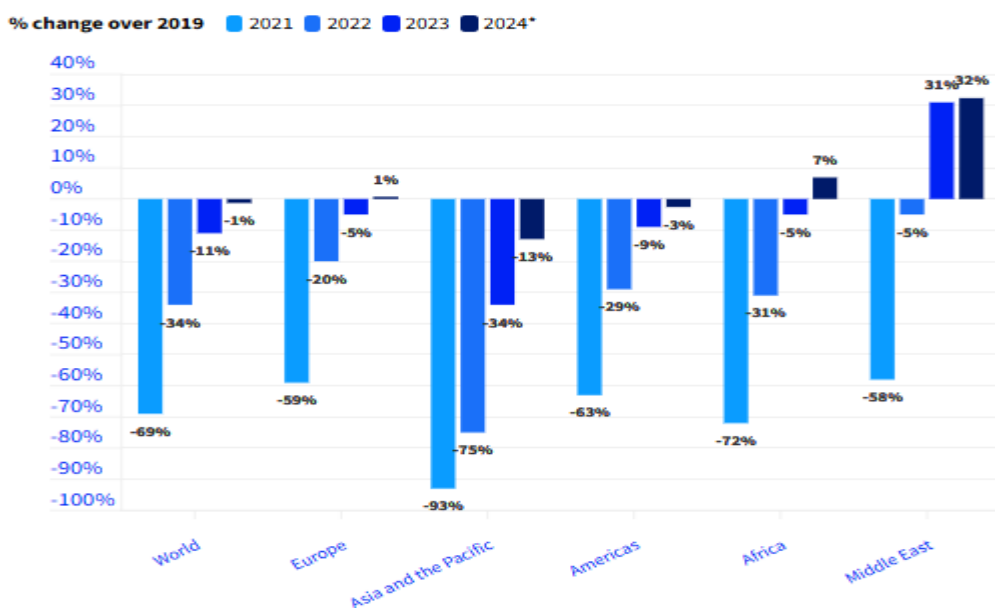
3. 公司目前之服務項目及計畫開發之新服務:旅館出租及餐飲服務。

(二)產業概況

1. 產業之現況與發展

聯合國旅遊組織數據報告，113 年全球旅遊人數 14 億人次，比 112 年增長 11%。113 年國際旅遊業已恢復至疫情前的 99%。亞太地區恢復至疫情前 87%、美洲恢復至疫情前 97%。聯合國旅遊專家小組約 64% 的專家表示，114 年的前景將比 2023 年「更好」或「好得多」。國際旅遊人數預計將比 113 年增加 3%-5%。而經濟及地緣政治仍會是影響國際旅遊重要因素。

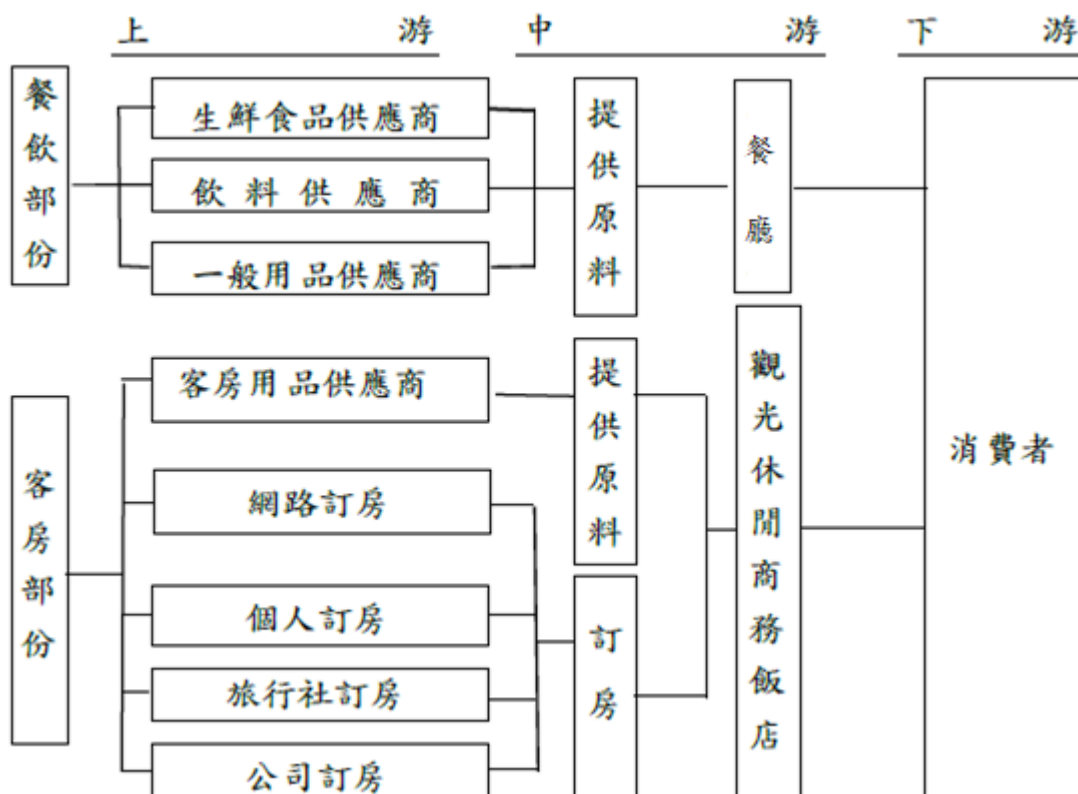
全球及各地區國際遊客人數



Source: UN Tourism | World Tourism Organization © • % change over 2019 | *Preliminary figures
Data as collected by UN Tourism, January 2025. Published: 20/01/2025

2. 產業上、中、下游之關聯性

本公司係屬旅館提供住宿、餐飲等服務，就產業關聯性分析，位屬產業之中游。



3. 產品之各種發展趨勢及競爭情形

(1) 發展趨勢

隨著疫情後全球旅遊需求全面回升，114 年觀光產業邁入轉型與升級的新階段，旅宿業的發展呈現以下幾項趨勢：

- 精緻與深度體驗導向的旅遊型態:旅客偏好結合在地文化、生態與生活體驗的深度旅遊。旅宿服務需不僅提供「住宿」，更要成為一種「目的地體驗」的延伸。
- 數位轉型與智慧旅館普及:隨著 AI 與自動化導入，智慧入住、自助 Check-in、數位客服、個人化推薦系統等逐漸成為標配，有效提升顧客體驗與營運效率。
- 永續發展與 ESG 成為核心戰略:全球消費者更加重視企業的永續作為，包含綠色建築、節能設備、廢棄物管理及社區友善計畫。ESG 表現已成為國際旅宿品牌競爭的關鍵因素。
- 混合型住宿服務崛起:為滿足多元旅客需求，旅宿業朝向複合式經營發展，如將飯店與共用辦公空間、展覽場地、主題餐廳等整合，提高坪效與客單價。
- 動態定價與會員經營成關鍵獲利模式:結合大數據進行即時動態定價 (Dynamic Pricing) 與忠誠會員制度設計，提升回購率並穩定收入來源。

(2) 競爭情形

- 本地市場競爭白熱化:高雄市旅宿供給逐年提升，加上市府積極招商與國際品牌進駐 (如洲際、凱悅、萬豪等)，形成多品牌競爭格局。中價位市場尤為激烈，華園飯店需以「地點優勢+文化特色+高性價比」作為核心競爭策略。
- 共享住宿平台衝擊仍在延燒:Airbnb 等平台持續吸引年輕族群與小團旅客，以價格彈性與在地體驗為主打。飯店需透過強化服務品質、差異化設計及安全保障來對應其威脅。

- OTA 平台壟斷壓力與利潤稀釋:線上旅遊平台(如 Agoda、Booking.com)手續費高、對房價控制力強,使旅宿業者利潤空間受限。本公司將強化自有網站預訂功能,提升直訂比例,以降低對第三方平台依賴。
- 人才與服務競爭升高:旅宿服務業高度仰賴人力品質,面對少子化與服務業人力短缺挑戰,唯有透過內部訓練體系與彈性福利制度,方可穩定服務品質與企業文化傳承。

(三)技術及研發概況:不適用。

(四)長、短期業務發展計畫

1. 短期發展計畫(1~2年內)

- (1)優化館內設施與旅宿體驗:持續進行館內房型、公共區域與餐飲空間的裝修升級,提高整體服務舒適度。導入智慧旅宿應用,如自助報到、電子房卡、房控系統與多語言數位導覽,提升效率與體驗。
- (2)強化數位行銷與直營通路:優化自有預訂官網與手機訂房流程,降低對 OTA 平台的依賴。結合社群媒體、KOL 與 SEO 策略,精準投放廣告,擴大品牌曝光。
- (3)擴大異業合作與行銷通路:與信用卡公司、知名品牌、觀光景點等合作推出聯名專案或優惠套票,拓展新客源。參與交通部觀光署、觀光協會等主辦之國內外旅展,強化市場觸及率。
- (4)永續與 ESG 導入初期行動:建立館內節能作業流程,導入 LED 燈具、水資源管理與垃圾分類制度。宣導旅客參與綠色旅宿計畫,提升企業社會形象。

2. 中長期發展計畫(3~5年)

- (1)文化主題旅宿品牌建構:開發結合高雄港灣文化、原住民元素或台灣節慶主題之特色房型與住宿體驗包裝。結合在地導覽、藝文合作、教育行程等,建立具文化深度的旅宿品牌差異性。

- (2) 拓展海外營運據點: 依據財務報酬率與市場潛力，評估美國其他潛力地區設立新據點可能性。
- (3) 永續旅宿升級與 ESG 認證申請: 進行碳盤查、能源用量追蹤與年度改善報告，邁向申請綠色建築標章或 ESG 評級認證。建立「綠色旅館」營運標準作業程序，融入日常營運流程。
- (4) 人才培育與組織升級: 設置內部訓練中心，強化餐旅人才培育機制，提升第一線服務與管理專業水準。推動跨部門輪調與數位技能內化，建立具彈性的團隊文化。
- (5) 建立會員經營與動態價格系統: 建構 CRM 平台(顧客關係管理系統)，依顧客偏好推送優惠資訊與專屬活動，提高回訪率與口碑擴散力。導入動態定價機制，提升淡旺季資源調度效率與營收極大化。

二、市場及產銷概況

(一) 市場分析

觀光產業屬於多目標、跨領域整合的服務型事業，涵蓋住宿、餐飲、會議、休閒娛樂、健康養生與文化購物等多元功能。隨著全球旅遊型態轉變及消費者需求升級，本公司憑藉深耕旅館與餐飲產業多年的經營經驗與良好品牌聲譽，持續進行軟硬體升級，並以高標準服務品質為核心，積極回應市場變化。

• 國內市場現況：

2025 年隨疫情穩定與國門全面開放，國人對「深度旅遊」與「在地體驗」的需求日益提升。加上高雄市政府積極發展「港灣觀光」、「智慧城市」與「國際會展經濟」，吸引大量旅遊與商務客流。高雄市作為南台灣觀光核心，憑藉完善交通建設（如高鐵、捷運與郵輪港口）與新興城市景點（如流行音樂中心、駁二藝術特區），逐步成為國內外旅客熱門目的地。

本公司地處高雄市精華地段，交通便利，具地理優勢，持續受惠於此波觀光復甦與城市行銷效益。我們除穩固既有市場，也積極拓展企業差旅、會議（MICE）及自由行市場，並持續發展附屬餐飲品牌，以多元化服務強化顧客黏著度。

• 國際市場現況：

美國旅宿市場近年面臨經濟成長放緩與營運成本上升的挑戰，但旅遊住宿需求仍呈結構性穩定，特別是永續旅遊與健康安全意識顯著抬頭。在後疫情時代，消費者更加重視住宿體驗的整體價值，包括設施環保性、服務個性化與衛生安全標準。

本公司現有美國營運據點持續穩定發展，未來將依據總體經濟走勢與消費趨勢，評估包括加州以外地區的投資機會。若具備符合設定報酬率與長期策略協同效益之標的，將適時進行佈局，擴大國際市場版圖，以分散風險並創造成長動能。

(二) 主要產品之重要用途及產製過程

本公司主要產品之經營方式係以客房出租，供應餐飲並提供會議場所等相關設施，係以服務客戶之最大滿意為宗旨。

(三) 主要原料之供應狀況

本公司主要係經營客房出租及餐飲服務，其主要原料係顧客用品及生鮮食材等，其供應情況穩定。

(四) 最近二年度任一年度中曾占進（銷）貨總額百分之十以上之客戶名稱及其進（銷）貨金額與比例

1. 主要進貨客戶：本公司無進貨占百分之十之客戶，故不適用。

2. 主要銷貨客戶：本公司無銷貨占百分之十之客戶，故不適用。

三、從業員工最近二年度及截至年報刊印日止，從業員工人數、平均服務年資、平均年齡及學歷分布比率

| 年 度 | | 113 年 | 112 年 | 當 年 度 截 至 114 年 04 月 25 日 |
|----------------------------|---------|-------|-------|------------------------------|
| 員 工 人 數 | 直 接 人 工 | 34 | 31 | 24 |
| | 間 接 人 工 | 31 | 16 | 0 |
| | 合 計 | 65 | 47 | 24 |
| 平 均 年 歲 | | 40 | 41 | 40 |
| 平 均 服 務 年 資 | | 4 | 5 | 7 |
| 學 歷 分 布 比 率 | 博 士 | 0 | 0 | 0 |
| | 碩 士 | 4 | 4 | 4 |
| | 大 學 | 42 | 31 | 18 |
| | 高 中 | 16 | 11 | 2 |
| | 高中以下 | 3 | 1 | 0 |

四、環保支出資訊

(一)最近年度及截至年報刊印日止，因污染環境所遭受之損失:無

(二)揭露目前及未來可能發生之估計金額與因應措施:不適用

五、勞資關係

(一)員工福利措施：本公司由各部門推派代表組成「福委會」，每月自員工之薪資中扣除一定金額作為該會舉辦各項員工福利活動之基金。

公司現有福利制度如下所述：

- 薪資津貼依個人年度考績及參考同業薪資水準、物價指數調整薪資，

並發放職務、技術、證照、執勤等津貼。

- 每年定期安排員工健康檢查。
- 每年舉辦國內旅遊。
- 員工生日、婚喪、生育等皆致贈禮金或禮品。
- 年終聚餐並舉辦大摸彩，獎品豐富。
- 依公司營利績效狀況，核發年終獎金及員工酬勞。

(二)員工進修、訓練、退休制度及其執行情形：

1. 維護飯店安全與提高員工服務品質，本年度舉辦項目如下：

已執行項目：

- 顧客溝通抱怨處理
- 魅力服務與顧客經營管理
- 時間管理與工作效率提升
- SOP 建立技巧
- 餐旅採購實務
- 數位網路行銷
- 企業接班實務
- 工作分析與職務說明書擬定
- 卓越領導主管課程
- 餐飲食品安全衛生

規劃中項目（預計 114 年度實施）：

- 服務敏感度訓練
- 高績效主管實務管理
- 餐飲服務流程優化
- 問卷設計與分析實務
- 目標管理領導力
- 強化職場內部溝通技巧
- 服務行銷

- 數位行銷
- 網路品牌社群文案實務
- 職能招募面談技巧

2. 自民國 94 年 07 月 01 日起，本公司依據「勞工退休金條例」訂有確定提撥之退休辦法，適用於本國籍之員工。本公司就員工選擇適用「勞工退休金條例」所定之勞工退休金制度部分，每月按不低於薪資之 6% 提繳勞工退休金至勞保局員工個人帳戶，員工退休金之支付依員工個人之退休金專戶及累積收益之金額採月退休金或一次退休金方式領取。

(三)最近年度及截至年報刊印日止，公司因勞資糾紛所遭受之損失與目前及未來可能發生之估計金額及因應措施：因公司管理制度及福利制度都堪稱良好，且有福利會之溝通管道，遇事馬上協調解決，故應無糾紛產生，且最近二年度尚無勞資糾紛事件。

六、資通安全管理

(一)資通安全風險管理架構

為保障客戶資料及公司運營的安全，設有專責的資訊安全團隊，負責資訊安全政策的執行、監督和更新。本公司堅持依循《個人資料檔案安全維護作業辦法》，確保客戶資料免於未經授權的存取、篡改或洩漏。

(二)資通安全政策

為強化資通安全管理，確保資訊的可用性、完整性以及機密性，並免於遭受內、外部的蓄意或意外的威脅，資通安全管理的目標為：

1. 資訊安全政策與專責管理
2. 強化資訊基礎設施
3. 資訊安全措施執行與監控
4. 數據備份與資安防護
5. 業務持續性保障

6. 外部專業檢測與改進

(三)具體管理方案及投入資通安全管理之資源

1. Veeam 備份機制：確保關鍵數據的完整性與災難恢復能力。
2. Forti 防火牆監控：加強網路安全，保護公司免受外部攻擊與內部威脅。
3. NAS 同步監控：實時檢查數據同步狀態，保障資料不會遺失或損壞。
4. 防毒軟體部署：對所有端點設備進行防護，有效預防惡意軟體攻擊。
5. 機房管理：每日巡檢與紀錄管理，確保環境穩定，避免設備故障。
6. 不斷電系統 (UPS)：確保突發斷電情況下，系統可繼續運行，防止數據損毀。
7. 環境監控：定期檢查機房溫度與濕度，確保設備運行符合標準。
8. 虛擬機備份：確保虛擬機備份的完整性與及時性，防範災難發生時業務中斷。
9. 數據外洩防護：部署資料外洩防護系統 (DLP)，全方位防止資料外洩風險。
10. 網路防火牆：每季檢視與優化防火牆，保護公司網路不受攻擊。
11. AutoFax 服務：保障內外部通訊系統正常運行。
12. 虛擬機狀態監控：監控虛擬機運行狀態，避免業務運行受到影響。

(四)最近年度及截至年報刊印日止，因重大資通安全事件所遭受之損失、可能影響及因應措施:不適用。

伍、財務狀況及財務績效之檢討分析與風險事項

一、財務狀況

單位：新台幣仟元；%

| 項目 | 113 年度 | 112 年度 | 差異 | |
|---|-----------|-----------|-----------|---------|
| | | | 金額 | % |
| 流動資產 | 3,469,276 | 3,639,321 | (170,045) | 4.67 |
| 不動產、廠房及設備 | 3,673,018 | 3,568,247 | 104,771 | 2.94 |
| 其他資產 | 1,118,983 | 1,096,292 | 22,691 | 2.07 |
| 資產總額 | 8,261,277 | 8,303,860 | (42,583) | 0.51 |
| 流動負債 | 1,468,023 | 781,055 | 686,968 | 87.95 |
| 非流動負債 | 3,461,916 | 4,335,378 | (873,462) | 20.15 |
| 股本 | 1,566,133 | 1,566,133 | 0 | 0 |
| 資本公積 | 2,169 | 2,169 | 0 | 0 |
| 保留盈餘 | 1,663,867 | 1,623,361 | 40,506 | 2.50 |
| 其他權益 | 99,169 | (4,236) | 103,405 | 2441.10 |
| 權益總額 | 3,331,338 | 3,187,427 | 143,911 | 4.51 |
| 影響重大之說明 | | | | |
| 1. 流動負債與非流動負債：中長期借款一年內到期轉列流動負債，金融授信合約已於 114 年度陸續完成續約。 | | | | |
| 2. 其他權益：其差異為累積換算調整數所致。 | | | | |

二、財務績效

單位：新台幣仟元；%

| 項目 | 113 年度 | 112 年度 | 差異 | |
|-----------|-----------|-----------|-----------|----------|
| | | | 金額 | % |
| 營業收入 | 1,441,827 | 1,433,125 | 8,702 | 0.61 |
| 營業成本 | 198,723 | 267,371 | (68,648) | (25.68) |
| 營業毛利 | 1,243,104 | 1,165,754 | 77,350 | 6.64 |
| 營業費用 | 1,134,457 | 1,093,730 | 40,727 | 3.72 |
| 營業利益(損失) | 108,647 | 72,024 | 36,623 | 50.85 |
| 營業外收入及支出 | (35,291) | (147,788) | 112,497 | 76.12 |
| 所得稅(費用)利益 | (32,850) | 101,513 | (134,363) | (132.36) |
| 稅後淨利(損) | 40,506 | 25,749 | 14,757 | 57.31 |

影響重大之說明

1. 營業成本、營業利益(損失):餐飲事業體減縮使營業成本減少、客房收入增加及營業費用控制得宜至營業利益較前期成長。
2. 營業外收入及支出:係因匯率影響外幣兌換利益(損益)之差異。
3. 所得稅(費用)利益:暫時性之原始產生或迴轉之差異。

• 預期銷售數量及其依據

預期銷售額可望成長約 2 - 3%。台灣國旅市場以中短程、當日往返旅遊為主，且消費模式變動快，需求狀況仍具不確定性；海外市場因國際觀光與商務並行，需求來源多元且相對穩定。雖然兩地市場結構不同，但結合兩地策略優勢，可拓展多元客源、減緩淡旺季差距，並持續增強營運韌性與成長動能。

三、現金流量

(一)最近年度現金流量變動之分析明

單位:新台幣仟元；%

| 期初現金餘額 | 全年來自營業活動淨現金流量 | 全年來投資及融資活動之現金流出(入)量 | 現今剩餘數額 | 現金不足額之補救措施 | |
|-----------|---------------|---------------------|-----------|------------|------|
| | | | | 投資計畫 | 理財計畫 |
| 2,416,615 | 320,286 | (384,025) | 2,457,532 | - | - |

(二)最近兩年度現金流量變動之分析說明

單位:新台幣仟元；%

| 項目 | 113 年度 | 112 年度 | 變動金額 | 變動率 |
|------|-----------|-----------|-----------|--------|
| 營業活動 | 320,286 | 38,492 | 281,794 | 732.08 |
| 投資活動 | 83,370 | (141,520) | 224,890 | 158.91 |
| 籌資活動 | (467,395) | (151,467) | (315,928) | 208.58 |

兩期變動差異：整體營運狀況較前期佳；投籌資活動仍受較高財務成本所致。

(三)現金不足額之補救措施及流動性分析：不適用。

(四)未來一年現金流動性分析

單位:新台幣仟元；%

| 期 初 現 金 餘 額 (1) | 預 計 全 年 來 自 營 業 活 動 淨 現 金 流 量 (2) | 預 計 全 年 現 金 流 出 量 (3) | 現 金 剩 餘 (不 足) 數 額 (1) + (2) - (3) | 現 金 不 足 額 之 補 救 措 施 | |
|----------------------|---|----------------------------|---|---------------------|---------|
| | | | | 投 資 計 劃 | 理 財 計 劃 |
| 2,457,532 | 395,453 | 306,000 | 2,546,952 | — | — |

四、最近年度重大資本支出對財務業務之影響

本公司近年重大資本支出的資金，主要來自自有營運資金及銀行融資，相關財務風險亦皆有妥善規劃與定期控管，因此並未對公司整體財務狀況造成顯著影響。

五、最近年度轉投資政策、其獲利或虧損之主要原因、改善計畫及未來一年投資計畫

| 項目 | 說明 | 金額 | 政策 | 獲利或虧損之主要原因 | 改善計畫 | 未來一年投資計畫 |
|-----------------------------------|----|----------------------|--------|--|-----------------------------|----------|
| Holiday Garden International Ltd. | | (233,370) (113年度) | 海外控股公司 | 透過 Holiday Garden International 在美國投資之孫公司所投資之加州 Clementine Hotel & Suites Anaheim 等旅館之營業淨損 | 本公司仍持續嚴格管控，並調整財務結構，以獲取利潤為要。 | 尚無重大投資計畫 |

六、風險事項應分析評估最近年度及截至年報刊印日止之下列事項

(一)利率、匯率變動、通貨膨脹情形對公司損益之影響及未來因應措施

本公司從事之短期及長期借款，係屬浮動利率之債務，故市場利率變動將使短期及長期借款之有效利率隨之變動，本公司仍適時調整資金運用情形，並持續與往來銀行維持良好互動關係，取得優惠貸款條件，將利率波動影響利息費用之風險最小化。

美金、日幣匯率波動度大，但本公司旅客以境內旅客居多，故匯率對本公司產業營運活動之影響有限。

在物價節節上揚的壓力下，本公司以多方詢比議價並以適用性評估，

以降低成本、減少浪費，同時調整銷售政策以因應通膨。

(二)從事高風險、高槓桿投資、資金貸與他人、背書保證及衍生性商品交易之政策、獲利或虧損之主要原因及未來因應措施

本公司一向審慎理財，未從事過高風險或高槓桿的投資活動。關於資金貸與他人、背書保證及衍生性商品交易等業務，皆依據公司內部訂定之「取得與處分資產處理程序」及「資金貸與及背書保證作業程序」辦理，並在執行前充分評估相關風險，適時採取必要的風險控管措施，以保障公司整體財務安全與穩健經營。

(三)未來研發計畫及預計投入之研發費用

本公司係屬一般旅館業，目前尚無此計畫。

(四)國內外重要政策及法律變動對公司財務業務之影響及因應措施

截至本年報刊印日止，本公司尚未因國內外重要政策或法律的變動，對財務或業務產生重大影響。公司各項業務皆依法辦理，並持續關注政策法規與市場環境的變化，適時評估對公司可能帶來的影響，採取合適的因應措施。必要時，也會諮詢律師、會計師等專業意見，以確保符合法規，並降低對公司財務及營運的潛在風險。

(五)科技改變（包括資通安全風險）及產業變化對公司財務業務之影響及因應措施

1. 科技變遷與資安風險對公司之潛在影響

(1)顧客資料外洩風險提高：飯店業高度依賴會員管理與線上交易系統，若資安管理不善，將導致客戶資料遭未授權存取或外洩，影響品牌信任及可能衍生罰鍰與訴訟。

(2)系統中斷影響營運：資安攻擊（如勒索病毒）或機房環境異常，可能導致訂房、付款或客戶服務中斷，造成營收損失。

2. 因應措施

(1)建構完善的資通安全管理制度：已設置資訊安全專責團隊，推動資訊安全政策，並定期檢視風險與更新管理措施。

- (2)落實技術防護與監控機制：導入 Veeam 備份、Forti 防火牆、DLP 資料外洩防護等關鍵技術，保障數據安全與營運不中斷。
- (3)提升營運韌性與持續性：透過虛擬機備份、不斷電系統（UPS）與機房巡檢機制，強化突發事件下的應變能力。
- (4)優化資訊投資與效益評估：在導入新科技與資安設備時，審慎評估其對提升營運效率與顧客體驗之效益，兼顧財務穩健原則。

(六)企業形象改變對企業危機管理之影響及因應措施

本公司向以「親切服務、顧客為先」為核心經營理念，致力於營造溫馨、安全且具文化特色的住宿體驗，深獲旅客肯定。面對瞬息萬變的媒體環境與消費者即時回饋機制，企業形象的維護已成為危機管理中不可或缺的一環。本公司秉持良好企業形象為經營穩定與永續成長之基石。未來將持續強化風險預防與品牌韌性，在保障股東權益之餘，實踐企業社會責任，朝向更具透明、公信與永續價值的企業治理目標前進。

(七)進行併購之預期效益、可能風險及因應措施:無。

(八)擴充廠房之預期效益、可能風險及因應措施:無。

(九)進貨或銷貨集中所面臨之風險及因應措施:無。

(十)董事、監察人或持股超過百分之十之大股東，股權之大量移轉或更換對公司之影響、風險及因應措施:無。

(十一)經營權之改變對公司之影響、風險及因應措施:無。

(十二)訴訟或非訟事件:無。

(十三)其他重要風險及因應措施:無。

七、其他重要事項:無。

陸、特別記載事項

一、關係企業相關資料

請參閱公開資訊觀測站。查閱路徑如下：公開資訊觀測站>單一公司>電子文件下載>關係企業三書表專區

二、最近年度及截至年報刊印日止私募有價證券情形:無。

三、其他必要補充說明事項:無。

柒、最近年度及截至年報刊印日止，如發生本法第三十六條第三項第二款所定

對股東權益或證券價格有重大影響之事項

無。

HOLIDAY GARDEN
GROUP
HOTELS & RESTAURANTS

華園飯店股份有限公司



董事長: 陳海尼

