

跟踪评级公告

联合[2012] 030 号

深圳市机场股份有限公司：

联合信用评级有限公司通过对深圳市机场股份有限公司发行的可转换公司债券进行跟踪评级，确定：

深圳市机场股份有限公司可转换公司债券信用等级为 AAA

特此公告



联合信用评级有限公司

信评委主任：万军伟

分析师：孙明 刘薇

二零一二年四月二十八日

地址：天津市和平区曲阜道 80 号（300042）

电话：022-58356998

传真：022-58356989

<http://www.lianhecreditrating.com.cn>

深圳市机场股份有限公司

可转换公司债券跟踪评级分析报告



债项简称：深机转债

债项信用等级

跟踪评级结果：AAA

上次评级结果：AAA

跟踪评级时间：2012年4月15日

上次评级时间：2011年4月28日

财务数据

项目	2010年	2011年
资产总额(万元)	653,607.09	916,406.01
所有者权益(万元)	585,492.15	686,119.24
长期债务(万元)	0.00	159,308.31
全部债务(万元)	0.00	159,308.31
营业收入(万元)	189,946.62	202,334.04
净利润(万元)	72,334.50	66,730.50
EBITDA(万元)	109,592.15	105,510.22
经营性净现金流(万元)	91,238.01	75,008.57
营业利润率(%)	43.43	43.38
净资产收益率(%)	13.09	10.50
资产负债率(%)	10.42	25.13
全部债务资本化比率(%)	--	18.84
流动比率	1.70	2.97
EBITDA 全部债务比(%)	--	0.66
EBITDA 利息倍数(倍)	--	43.38
EBITDA 偿债倍数(倍)	0.55	0.53

注：本报告中，部分合计数与各项数相加之和存在尾数差异，系四舍五入造成。

分析师

刘洪涛

电话 022-58356912

邮箱 liuhongtao@lianheci.com

刘薇

电话：022-58356918

邮箱 liuwei@lianheci.com

传真：022-58356989

地址：天津市和平区曲阜道80号(300042)

Http: // www.lianhecreditrating.com.cn

评级观点

深圳市机场股份有限公司(以下简称“公司”或“深圳机场”)经营的深圳宝安国际机场作为中国重要的航空枢纽机场,具有突出的行业地位和明显的区位优势;凭借良好的基础设施条件,公司在珠三角机场竞争中处于有利地位。跟踪期内,在中国民航业呈现平稳增长的背景下,公司克服资源约束的不利条件,通过拓展航线网络、整合业务保障资源等手段,航空主业总体保持了平稳发展的状态,公司竞争力得到增强。

本期可转换公司债券条款的设置有利于债券持有人转股。目前本期债券已进入转股期,考虑未来的转股因素,本期债券的到期偿付风险很小。

综上,联合评级维持“深机转债”AAA的债项信用等级。

优势

1. 公司位于拥有国内最大航空市场的珠三角地区,具有突出的地理位置优势。发达的地区经济发展水平以及发达的外向型经济,为公司的机场业务发展奠定了良好基础。

2. 公司所属的宝安国际机场,其综合竞争实力位于国内机场行业前列。

3. 公司T3航站楼的建设即将完工,未来将有效带动公司业务的提升。

关注

1. 国外欧债危机影响持续,国内宏观经济增速放缓,外部环境变化可能对公司客货流量产生一定影响,从而影响公司的业绩。

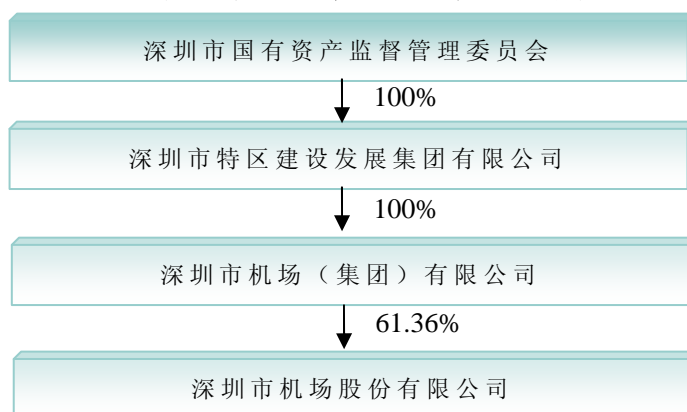
2. 珠三角地区机场较多,面临一定竞争压力。

一、主体概况

深圳市机场股份有限公司（以下简称“公司”或“深圳机场”）是 1997 年 5 月成立，并于 1998 年 4 月 20 日起在深圳证券交易所挂牌交易。

跟踪期内，公司股本总额与控股股东均未发生变化，但控制链发生改变。深圳市国有资产监督管理委员会（以下简称“深圳市国资委”）将持有的深圳市机场（集团）有限公司 100% 股权已划至深圳市特区建设发展集团有限公司（以下简称“特区建发”）名下，相关工商变更手续已办理完毕。特区建发由深圳市国资委出资成立，属市国有独资公司，深圳市国资委持有特区建发 100% 的股权。本次股权划转后，公司实际控制人仍为深圳市国资委（图 1）。

图 1 截至 2012 年 3 月底公司股权结构图



资料来源：公司年报

截至 2011 年底，公司合并资产总额 916,406.01 万元，负债合计 230,286.77 万元，所有者权益（含少数股东权益）686,119.24 万元。2011 年公司实现营业收入 202,334.04 万元，净利润（含少数股东损益）66,730.50 万元；经营活动产生的现金流量净额 75,008.57 万元，现金及现金等价物净增加额 64,367.19 万元。

公司注册地址：深圳市宝安国际机场第一办公楼三、四层；法定代表人：汪洋。

二、本次债券及债券筹资项目概况

1. 债券发行情况

本期深圳机场可转换公司债券于 2011 年 7 月 21 日发行完毕，票面利率按照投资持有年限不同而不同，第一年到第六年的利率具体如下：第一年为 0.6%，第二年为 0.8%，第三年为 1.0%，第四年为 1.3%，第五年为 1.6%，第六年为 1.9%。本期可转债采用每年付息一次的付息方式，计息起始日为本期可转债发行首日。

经深圳证券交易所深证上[2011]238 号文批准，本期深圳机场 20 亿元可转换公司债券于 2011 年 8 月 10 日起在深圳证券交易所挂牌交易，债券简称“深机转债”，债券代码“125089”。本期可转换公司债券已于 2012 年 1 月开始进入转股期。

2. 募集资金使用情况

公司根据中国证券监督管理委员会证监许可[2011]989号文《关于核准深圳市机场股份有限公

公开发行可转换公司债券的批复》，向社会公开发行面值总额为20亿元可转换公司债券。本次可转换债券在扣除相关发行费用后，募集资金净额为196,980.00万元。2011年公司已使用募集资金93,869.28万元于计划投资项目，支付可转债信息披露费61万元，其余未使用资金专户储存，并收到资金利息收入1,266.23万元，募集资金存储专户截至2011年底的余额为104,315.95万元。

公司已投入资金均按照原定募集资金的用途投入深圳机场 T3 航站楼项目的建设，尚未使用的募集资金存放在募集资金存储专户，将按原定计划继续用于 T3 航站楼项目。截至 2011 年底，募集资金使用 47.67%。公司可转换债券发行未满一年，跟踪期内未支付利息。

三、行业分析

(1) 区域经济

公司所处的深圳市经济的持续高速增长为深圳机场带来了巨大的发展机遇

深圳作为我国经济发展最为活跃的地区之一，持续多年 GDP 增速高于全国水平，2011 年深圳市经济总量突破万亿大关，全市生产总值为 11,502.06 亿元，比上年增长 10.0%，经济总量在全国内地大中城市中继续保持第四位。

在《深圳市国民经济和社会发展第十二个五年规划纲要》中，深圳市对经济发展方式转变、自主创新体系、现代产业体系以及社会主义市场经济体制等多个方面提出了更高的要求。目前，深圳市的国民生产总值已突破万亿，并且继续保持了年均增长 10% 左右的水平，如该增长率保持到 2015 年，深圳市国民生产总值将达到 1.5 万亿元，人均生产总值达到 2 万美元。

就区域经济的发展看，深圳市良好的经济发展前景将为深圳机场持续稳定发展奠定扎实的基础。

(2) 行业发展

航空业的网路完善程度得到进一步改善

2011 年，国航、东航、南航等大型航空公司加快构建航空枢纽，通过拓展国际航线网络，强化北京首都、上海浦东、广州白云三个大型机场在国际航空枢纽功能等措施，大力开拓了国际航线，航线网络进一步完善。目前，我国境内民用航空（颁证）机场共有 180 个（不含台、港、澳地区，下同），其中年内定期航班通航机场 178 个，通航城市 175 个。2011 年定期航班新增通航城市也大幅增加，航空网络的覆盖面进一步增强，这些新开通航的城市主要集中西部落后地区，如西藏日喀则、内蒙古阿尔山、甘肃金昌、甘肃张掖、内蒙古巴彦淖尔，航空网络在地域上的覆盖面得到进一步完善。与此同时，民航局积极推进价格和收费改革，研究制定了国内运价改革方案，以及空管收费改革方案和机场收费等并轨方案。有鉴于此，航空网络的进一步完善，加之配套机制的不断健全，有助于提升我国航空业的竞争力。

航空业 2011 年业务发展态势良好，规模效应凸显

2011 年，我国运输机场完成旅客吞吐量、货邮吞吐量和飞机起降架次分别为 6,2053.7 万人次、1,157.8 万吨和 598.0 万架次，同比增长分别为 10.0%、2.5% 和 8.1%。在运输业务取得一定进展情况下，机场的规模效应开始凸显，全国定期航班通航机场中，年旅客吞吐量在 1,000 万人次以上的通航机场比 2010 年有较大增幅，比上年增加 5 个，为 21 个，完成旅客吞吐量占全部机场旅客吞吐量的 75.1%；年旅客吞吐量在 100 万人次以上的有 53 个，比上年增加 2 个，完成旅客吞吐量占全部机场旅客吞吐量的 95.2%。仅北京、上海和广州三大城市的 4 个机场旅客吞吐量占全部机场旅客吞吐量的 32.0%。全国定期航班通航机场中，有 47 个年货邮吞吐量已超万吨，与上年持平，

完成货邮吞吐量占全部机场货邮吞吐量的 98.6%。仅北京、上海和广州三大城市机场货邮吞吐量占全部机场货邮吞吐量的 54.9%。

航空行业将继续保持较低速度的运力增长

自 2009 年起的航空运输业整体运力偏紧，且长期运力增长速度不足的情形将从 2011 年底起得到一定程度改善，但全球经济环境不景气和国内经济减速预期导致行业需求放缓。同时，由于 2011 年飞机增长速度较快，运力得到一定程度弥补，预计在 2012 年飞机数量仍然保持 10% 左右的稳定增长。国内经济总量和人均可支配收入达到历史标杆水平，航空业的消费属性将显著增强，国内航线——特别是客运将保持长期稳定增长，行业的周期性将逐步减弱，经营业绩的波动性降低，国内航空业将进入相对较为长期的繁荣阶段。

行业关注

考虑到来自国际航空方面的压力，2012 年全球航空业发展将面临来自欧债危机和高油价的双重挑战，利润空间可能会被大幅压缩，由于国际油价的快速上涨，国际航空协会在 2012 年初的报告中曾将 2012 年全球航空业预期净利润从 35 亿美元下调至 30 亿美元。这些不利的因素将影响到我国航空的国际业务部分，同时将部分降低国内航空业的经营效益。

四、管理分析

为适应 T3 投入使用后大航站区管理需求，提高机场的运行管理效率，逐步实现向大型管理型机场转变，公司对组织架构进行较大规模的优化调整（参见附件 1），按照“区域化管理、专业化支持”的理念，先后整合成立地面服务公司，飞行区管理部、航站区管理部和技术信息保障部，初步搭建起 AOC/TOC 的运行框架，在组织结构方面为运营管理模式变革奠定坚实基础。公司以“管控有效、合理放权”为原则，通过梳理调整职能部门职责、规范下属公司治理、下沉部分管理权限，进一步完善公司管控体系，较好地实现了管控与效率的平衡。

五、经营分析

1. 经营概况

深圳机场自通航以来保持着良好的发展趋势，随着保障能力的增强、国内外中转备降航班的增多，公司的飞行起降架次逐年攀升。随着当地经济的蓬勃发展，深圳机场的客流量和货运量以较快的速度递增，从 1999 年至 2011 年深圳机场的运营数据来看，飞机起降数、客流量及货邮吞吐量等指标均保持稳定较快增长。2011 年深圳机场旅客吞吐量累计 2,824.57 万人次，同比增长 5.7%；货邮吞吐量累计 82.84 万吨，同比增长 2.4%；航空器起降累计 22.43 万架次，同比增长 3.4%。

2011 年，公司发展较为稳健，在全国 180 家机场中的业务排名变动情况不大（表 1），其中，公司的货邮吞吐量和飞机起降架次名次未发生变动，分别仍保持在第 4 位和第 5 位；公司旅客吞吐量排名下滑一位，从第 5 名降至第 6 名。在市场竞争日趋激烈的情况下，公司通过拓展航线网络，培育和引进核心客户，整合业务保障资源，加强基础平台建设，加大市场推介力度，推动了航空主业总体平稳发展，公司的主业竞争力得到有效提高。

截至 2011 年底，公司开通航线 127 条，其中国内航线 105 条，国际航线 19 条，港澳地区航线 3 条，全货运航线 18 条；通达 92 个城市，其中 71 个国内城市，17 个国际城市（分布在 13 个国家或地区），港澳台地区城市 4 个。目前，共有 31 家国内外航空公司在深圳机场运作，其中国内航空公司 14 家，国际（地区）航空公司 8 家，全货机航空公司 9 家，基地航空公司 10 家。

表 1 2011 年我国民航机场业务量排名

机场	旅客吞吐量 (万人)			货邮吞吐量 (万吨)			起降架次 (次)		
	名次	本期完成	增减(%)	名次	本期完成	增减(%)	名次	本期完成	增减(%)
北京/首都	1	7,867.45	6.4	2	164.02	5.7	1	533,166	3.0
广州/白云	2	4,504.03	9.9	3	118.00	3.1	2	349,259	6.1
上海/浦东	3	4,144.77	2.1	1	308.53	-4.4	3	344,086	3.6
上海/虹桥	4	3,311.24	5.8	6	45.41	-5.5	4	229,846	5.0
成都/双流	5	2,907.37	12.7	5	47.77	10.5	6	222,421	8.2
深圳/宝安	6	2,824.57	5.7	4	82.84	2.4	5	224,329	3.4
昆明/巫家坝	7	2,227.01	10.3	8	27.25	-0.4	9	191,744	5.7
西安/咸阳	8	2,116.31	17.5	13	17.26	9.2	10	185,079	12.6
重庆/江北	9	1,905.27	20.6	11	23.76	21.4	11	166,763	14.5
杭州/萧山	10	1,751.22	2.6	7	30.62	8.0	12	149,480	2.2

资料来源：民航总局《2011 年全国机场生产统计公报》

目前深圳机场的 T3 航站楼即将建设完工，未来随着公司 T3 航站楼的建成使用，公司经营规模将有效获得增长。

2. 主营业务

截至 2011 年底，公司实现营业收入 202,334.04 万元，同比增长 6.52%，其中主营业务收入 198,158.15 万元，占总收入 97.97%，公司主营业务依旧突出。公司主营业务毛利率基本维持在 2010 年的水平，小幅降低，仅降低 0.13 个百分点，达到 46.83%（表 2）。

在跟踪期内，公司积极推进国际化战略，完善航线网络结构，并取得一定成效。凭借深圳市政府与海航签署战略合作协议的机遇，公司加大了国际航线的拓展特别是洲际航线的开辟工作，协助海航于年初开通深圳—悉尼、深圳—加尔各答航线，实现了深圳机场远程客运航线的零突破。

表 2 主要业务经营收入、成本和毛利润构成情况

行业名称	2010 年			2011 年		
	主营业务收入 (万元)	主营业务成本 (万元)	毛利率 (%)	主营业务收入 (万元)	主营业务成本 (万元)	毛利率 (%)
航空主业收入	121,843.10	68,971.78	43.39	127,187.03	73,791.60	41.98
航空增值收入	20,266.55	11,975.40	40.91	21,814.43	13,475.33	38.23
航空物流收入	25,799.16	15,262.96	40.84	27,583.33	15,416.28	44.11
航空广告收入	17,632.82	2,206.79	87.48	21,573.37	2,670.78	87.62
合计	185,541.62	98,416.94	46.96	198,158.15	105,354.00	46.83

资料来源：公司年报

公司以“快件集散中心”战略为目标，创新服务产品，快件集散中心战略初见成效。公司根据市场需求，积极与联检单位协商，设立快件专用通道，确保国际邮件、快件的快速通关。全年机场快件业务增幅达 17.8%。UPS 亚洲转运中心集聚效应初步显现，UPS 货物处理量超过深圳机场国际货总量的 70%，为深圳机场快件集散中心战略的实现创造了条件。2011 年，深圳机场被世界航空货运权威杂志《Air Cargo News》评为“年度最佳货运机场”，这也是我国机场首次获得该项殊荣。

截至 2011 年底，公司航空主业实现营业收入 127,187.03 万元，占营业收入总额的 62.87%，

同比增长 4.39%；毛利下降 1.41 个百分点，为 41.98%；公司航空增值服务业务实现营业收入 21,814.43 万元，占公司营业收入总额的 10.78%，同比增长 7.64%，毛利降低 2.68 个百分点，为 38.23%；公司航空物流业务实现营业收入 27,583.33 万元，占公司总体营业收入总额的 13.63%，同比增长 6.92%，毛利提高 3.27 个百分点，为 44.11%；公司广告业务有大幅提高，实现营业收入 21,573.37 万元，占公司总体营业收入的 10.66%，同比增长 22.35%，毛利提高 0.14 个百分点，为 87.62%。

联合评级认为，虽然公司业务增长已受到现有经营资源的制约，但未来随着公司 T3 航站楼的建成使用，公司经营规模将有效获得增长。

六、财务分析

公司 2011 年度合并财务报告经中审国际会计师事务所有限公司审计，并出具了无保留意见的审计报告。公司 2011 年度报告期内合并范围未发生变更。

1. 财务概况

截至 2011 年底，公司合并资产总额 916,406.01 万元，负债合计 230,286.77 万元，所有者权益（含少数股东权益）686,119.24 万元。2011 年公司实现营业收入 202,334.04 万元，净利润（含少数股东损益）66,730.50 万元；经营活动产生的现金流量净额 75,008.57 万元，现金及现金等价物净增加额 64,367.19 万元。

2. 资产及负债结构

公司资产中流动资产和非流动资产占比分别为 22.85% 和 77.15%，符合公司航空运输行业特点。

跟踪期内公司的资产和负债受可转债发行的影响均有较大增幅（表 3）。截至 2011 年底，公司可转换债券的募集资金余额为 104,315.95 万元，由于本次发行可转债募集资金尚未全部投入使用，因此公司货币资金较年初大幅度增长，增幅达 111.78%。由于募集资金陆续投入，公司在建工程期末账面余额 320,926.26 万元，比期初增加 180,244.14 万元，增幅达 128.12%。

表 3 2010 年~2011 年底公司主要资产负债情况（单位：万元）

资产	2010 年	2011 年	变动率(%)
货币资金	85,216.18	180,470.87	111.78
应收票据	2,383.27	3,150.95	32.21
流动资产合计	114,209.03	209,374.49	83.33
投资性房地产	17,355.87	16,767.64	-3.39
固定资产	267,357.32	254,886.25	-4.66
在建工程	140,682.12	320,926.26	128.12
非流动资产合计	539,398.07	707,031.52	31.08
资产总计	653,607.09	916,406.01	40.21
应付职工薪酬	11,671.19	8,163.95	-30.05
应交税费	9,482.50	5,390.30	-43.16
流动负债合计	67,313.50	70,435.87	4.64
应付债券	--	159,308.31	--
非流动负债合计	801.44	159,850.90	19,845.48

负债合计	68,114.94	230,286.77	238.09
股本	169,024.32	169,024.32	0
资本公积	89,772.93	131,165.06	46.11
盈余公积	50,849.32	57,362.35	12.81
未分配利润	273,402.88	326,142.23	19.29
所有者权益合计	585,492.15	686,119.24	17.19

数据来源：公司年报

截至 2011 年底，公司流动负债合计 70,435.87 万元，较年初增长 4.64%，变动幅度不大。由于可转债的顺利发行，公司的资本结构得到改善。由于发行可转债，公司的非流动负债出现巨幅增加，由年初的 801.44 万增长到 159,850.90 万元。受公司利润积累和可转债计入资本公积的影响，截至 2011 年，公司所有者权益规模增长 17.19%。

总体看，受可转债发行的影响，公司资产总额以及负债水平均出现不同程度的上升，与 2010 年比，公司的债务结构得到一定改善。

3. 盈利能力

2011 年公司实现营业收入 202,334.04 万元，较上年增长 6.52%，增长的原因主要得益于公司航空主业、航空物流业务和航空增值服务业务的增加。2011 年公司实现投资收益 5,396.51 万元，较上年增加 8.45%，主要是联营企业和合营企业投资收益的增加。2011 年公司实现利润总额和净利润分别为 85,582.78 和 66,730.50 万元，较 2010 年分别小幅降低了 4.45% 和 7.75%。公司营业利润率和净资产收益率分别为 42.86% 和 10.50%，虽然较上年的 43.43% 和 13.09% 均略有下降，但仍属于较高水平。

总体看，虽然公司盈利规模略有下降，但盈利能力仍保持在较高水平。

4. 现金流

跟踪期内公司收入实现情况良好，2011 年现金收入比为 102.24%。2011 年，公司经营活动现金流入量和流出量规模较大，经营现金净流入 75,008.57 万元；投资活动现金净流量为 -210,158.75 万元，投资活动现金流出主要为 T3 航站楼项目投入；筹资活动产生的现金流量净额为 199,546.28 万元，主要是来源于发行可转债募集的资金。

总体看，公司经营性现金流状况良好；因 T3 航站楼的建设，投资活动现金流出规模较大，通过筹资有效解决了部分投资需求。

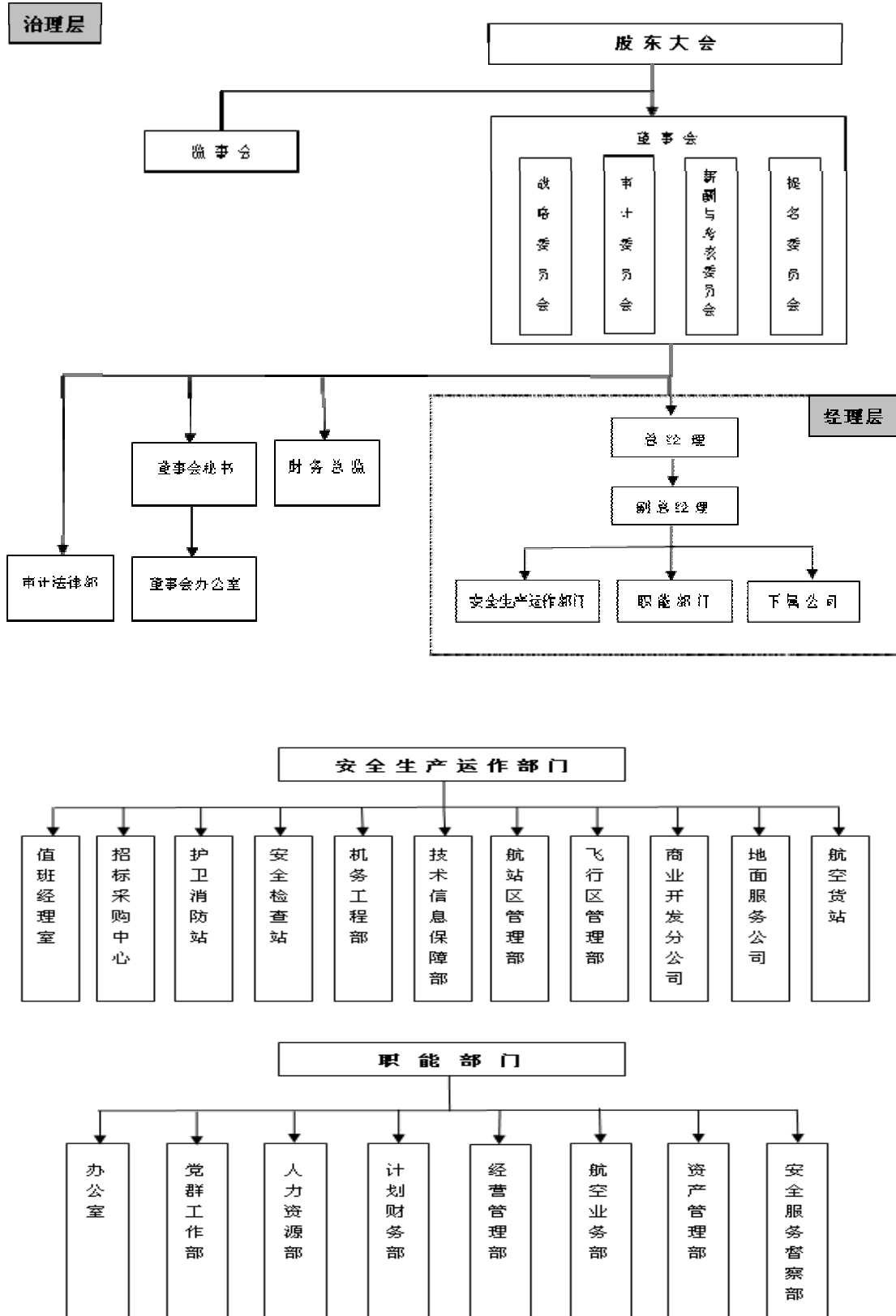
5. 偿债能力

截至 2011 年底，公司流动比率和速动比率分别为 2.97 和 2.97，较上年有所上升，公司短期偿债能力进一步提高。从长期偿债能力看，2011 年公司 EBITDA 为 105,510.22 万元，虽然借款规模增加导致公司财务费用大幅增长，但 EBITDA 利息倍数仍高达 42.73 倍，处于很高水平。本期可转债发行后，公司的资产负债率仍保持比较低的水平，为 25.13%。整体看，公司具有很强的偿债能力。

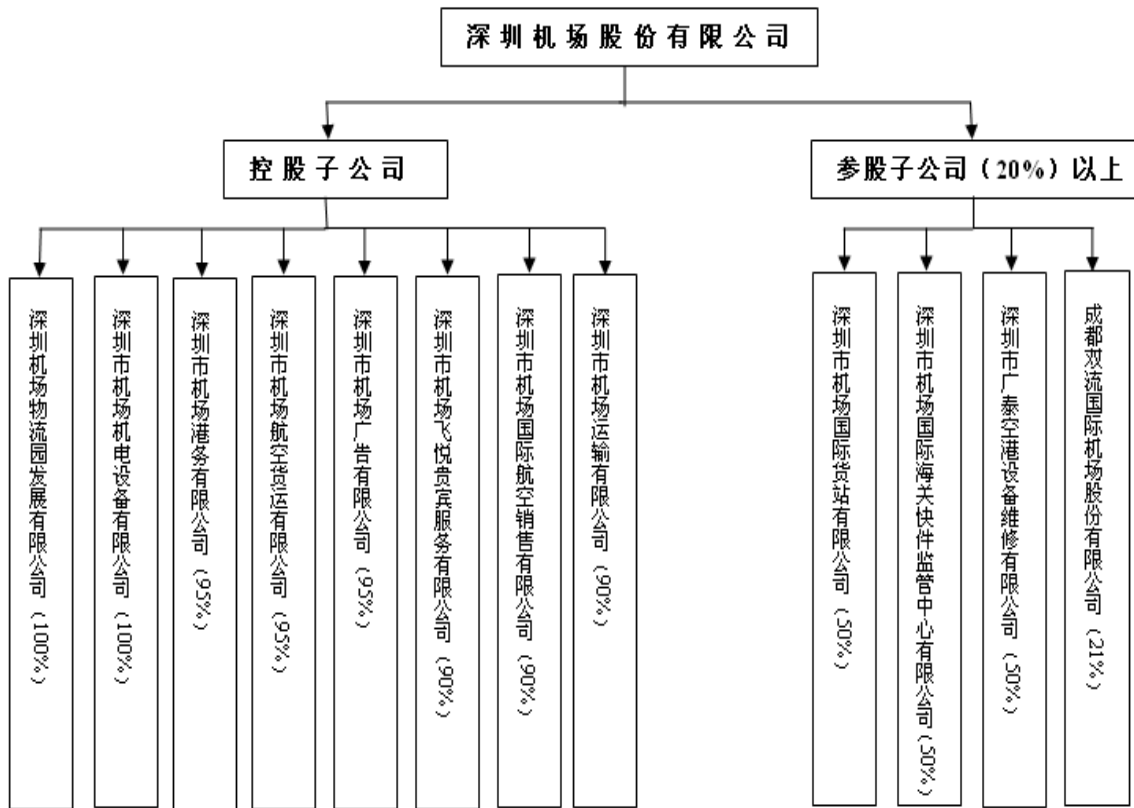
本期深圳机场可转换公司债已于 2012 年 1 月进入转股期，转股期限截至 2017 年 7 月 14 日，转股期长达 5 年半。本期可转债设置的转股价格调整、转股价格向下修正和赎回条款等条款均有利于促进债券持有人实施转股。未来若本期可转债部分或全部转股，将有利于公司降低资产负债率，减轻项目资本支出压力，公司偿债能力可能进一步增强。

综合来看，我国航空业稳步发展，公司经营状况良好，盈利水平较高，现金流状况较好，偿债能力很强，联合评级维持本期“深机转债”AAA 的债项信用等级。

附件 1 深圳市机场股份有限公司组织结构图



附件 2 深圳市机场股份有限公司重要权益投资情况



附件 3-1 深圳市机场股份有限公司
2010 年~2011 年合并资产负债表（资产）
（单位：人民币万元）

资产	2010 年	2011 年	变动率 (%)
流动资产：			
货币资金	85,216.18	180,470.87	111.78
交易性金融资产			
应收票据	2,383.27	3,150.95	32.21
应收账款	24,642.10	23,833.82	-3.28
预付款项	142.78	132.47	-7.22
应收利息	583.30	492.32	-15.60
应收股利	116.44	30.00	-74.23
其他应收款	905.13	1,044.66	15.42
存货	219.82	219.40	-0.19
一年内到期的非流动资产			
其他流动资产			
流动资产合计	114,209.03	209,374.49	83.33
非流动资产：			
可供出售金融资产			
持有至到期投资			
长期应收款			
长期股权投资	73,112.27	76,404.60	4.50
投资性房地产	17,355.87	16,767.64	-3.39
固定资产	267,357.32	254,886.25	-4.66
在建工程	140,682.12	320,926.26	128.12
工程物资			
固定资产清理	51.48	0.44	-99.14
生产性生物资产			
油气资产			
无形资产	28,933.45	29,353.65	1.45
开发支出			
商誉			
长期待摊费用	694.10	431.41	-37.85
递延所得税资产	11,211.45	8,261.26	-26.31
其他非流动资产		0.00	
非流动资产合计	539,398.07	707,031.52	31.08
资产总计	653,607.09	916,406.01	40.21

附件 3-2 深圳市机场股份有限公司
2010 年~2011 年合并资产负债表（负债及股东权益）
（单位：人民币万元）

负债和所有者权益（或股东权益）	2010 年	2011 年	变动率（%）
流动负债：			
短期借款			
交易性金融负债			
应付票据			
应付账款	4,953.59	4,247.42	-14.26
预收款项	4,168.58	4,217.01	1.16
应付职工薪酬	11,671.19	8,163.95	-30.05
应交税费	9,482.50	5,390.30	-43.16
应付利息		554.84	
应付股利		355.37	
其他应付款	37,037.63	37,402.25	0.98
一年内到期的非流动负债			
其他流动负债		10,104.72	
流动负债合计	67,313.50	70,435.87	4.64
非流动负债：			
长期借款			
应付债券		159,308.31	
长期应付款			
专项应付款			
预计负债			
递延所得税负债			
其他非流动负债	801.44	542.60	-32.30
非流动负债合计	801.44	159,850.90	19,845.48
负债合计	68,114.94	230,286.77	238.09
所有者权益（或股东权益）：			
实收资本（或股本）	169,024.32	169,024.32	0.00
资本公积	89,772.93	131,165.06	46.11
减：库存股			
盈余公积	50,849.32	57,362.35	12.81
未分配利润	273,402.88	326,142.23	19.29
外币报表折算差额			
归属于母公司所有者权益合计	583,049.46	683,693.96	17.26
少数股东权益	2,442.69	2,425.28	-0.71
所有者权益（或股东权益）合计	585,492.15	686,119.24	17.19
负债和所有者权益（或股东权益）总计	653,607.09	916,406.01	40.21

附件4 深圳市机场股份有限公司
2010年~2011年合并利润表

(单位:人民币万元)

项 目	2010年	2011年	变动率(%)
一、营业收入	189,946.62	202,334.04	6.52
减: 营业成本	99,614.39	106,406.70	6.82
营业税金及附加	7,845.16	9,207.26	17.36
销售费用	329.57	361.51	9.69
管理费用	6,908.28	7,413.65	7.32
财务费用	-2,550.12	-715.71	-71.93
资产减值损失	-263.06	128.29	-148.77
加: 公允价值变动收益			
投资收益	4,975.96	5,396.51	8.45
其中: 对联营企业和合营企业的投资收益	4,950.80	5,295.89	6.97
汇兑收益			
二、营业利润	83,038.35	84,928.86	2.28
加: 营业外收入	600.88	942.82	56.91
减: 营业外支出	-5,930.98	288.91	-104.87
其中: 非流动资产处置损失	90.51	199.68	115.32
三、利润总额	89,570.21	85,582.78	-4.45
减: 所得税费用	17,235.71	18,852.28	9.38
四、净利润	72,334.50	66,730.50	-7.75
其中: 归属于母公司所有者的净利润	71,415.02	65,730.95	-7.96
少数股东损益	919.48	999.54	8.71
五、每股收益:			
(一) 基本每股收益	0.42	0.39	-7.95
(二) 稀释每股收益	0.42	0.39	-7.95

附件 5 深圳市机场股份有限公司
2010 年~2011 年年合并现金流量表
(单位: 人民币万元)

项目	2010 年	2011 年	变动率(%)
一、经营活动产生的现金流量:			
销售商品、提供劳务收到的现金	195,893.27	206,876.39	5.61
收到的税费返还	11.03		
收到其他与经营活动有关的现金	7,652.08	6,833.52	-10.70
经营活动现金流入小计	203,545.36	213,709.92	4.99
购买商品、接受劳务支付的现金	29,731.04	38,737.40	30.29
支付给职工以及为职工支付的现金	40,647.37	54,307.01	33.61
支付的各项税费	27,489.71	31,696.07	15.30
支付其他与经营活动有关的现金	14,439.23	13,960.87	-3.31
经营活动现金流出小计	112,307.35	138,701.34	23.50
经营活动产生的现金流量净额	91,238.01	75,008.57	-17.79
二、投资活动产生的现金流量:			
收回投资收到的现金	89,572.90		-100.00
取得投资收益收到的现金	8,949.50	3,105.95	-65.29
处置固定资产、无形资产和其他长期资产收回的现金净额	258.15	288.46	11.74
处置子公司及其他营业单位收到的现金净额			
收到其他与投资活动有关的现金			
投资活动现金流入小计	98,780.55	3,394.41	-96.56
购建固定资产、无形资产和其他长期资产支付的现金	147,739.71	182,665.65	23.64
投资支付的现金	305.53	30,887.50	10,009.40
取得子公司及其他营业单位支付的现金净额			
支付其他与投资活动有关的现金			
投资活动现金流出小计	148,045.24	213,553.15	44.25
投资活动产生的现金流量净额	-49,264.69	-210,158.75	326.59
三、筹资活动产生的现金流量:			
吸收投资收到的现金			
取得借款收到的现金		206,940.00	
发行债券所收到的现金			
收到其他与筹资活动有关的现金			
筹资活动现金流入小计		206,940.00	
偿还债务支付的现金	5,342.19		-100.00
分配股利、利润或偿付利息支付的现金	6,028.97	7,332.72	21.62
支付其他与筹资活动有关的现金		61.00	
筹资活动现金流出小计	11,371.16	7,393.72	-34.98
筹资活动产生的现金流量净额	-11,371.16	199,546.28	-1,854.85
四、汇率变动对现金及现金等价物的影响	-18.69	-28.92	54.71
五、现金及现金等价物净增加额	30,583.46	64,367.19	110.46
加: 期初现金及现金等价物余额	10,020.22	40,603.68	305.22
六、期末现金及现金等价物余额	40,603.68	104,970.87	158.53

附件 6 深圳市机场股份有限公司
2010 年~2011 年合并现金流量表补充资料
(单位: 人民币万元)

补充资料	2010 年	2011 年	变动率 (%)
1.将净利润调节为经营活动现金流量:			
净利润	72,334.50	66,730.50	-7.75
加: 资产减值准备	-263.06	128.29	-148.77
固定资产折旧、油气资产折耗、生产性生物资产折旧	18,839.95	18,793.63	-0.25
无形资产摊销	785.71	870.71	10.82
长期待摊费用摊销	396.28	262.69	-33.71
处置固定资产、无形资产和其他长期资产的损失	-8.85	-25.84	191.84
固定资产报废损失		32.17	
公允价值变动损失			
财务费用	-2,476.63	-785.33	-68.29
投资损失	-4,975.96	-5,396.51	8.45
递延所得税资产减少	-2,087.17	2,915.14	-239.67
递延所得税负债增加			
存货的减少	-50.87	0.42	-100.82
经营性应收项目的减少	6,529.55	-225.16	-103.45
经营性应付项目的增加	2,214.57	-8,292.12	-474.44
其他			
经营活动产生的现金流量净额	91,238.01	75,008.57	-17.79

附件 7 深圳市机场股份有限公司
主要财务指标

项目	2010 年	2011 年	变动率 (%)
经营效率			
应收账款周转次数(次)	6.99	7.87	11.47
存货周转次数(次)	455.23	431.69	-4.22
总资产周转次数(次)	0.31	0.26	-16.13
现金收入比率(%)	103.13	102.24	-0.86
盈利能力			
总资本收益率(%)	13.03	9.91	-23.94
总资产报酬率(%)	14.53	11.43	-21.34
净资产收益率(%)	13.09	10.50	-19.79
主营业务毛利率(%)	54.83	57.71	0.96
营业利润率(%)	43.43	43.38	-1.31
费用收入比(%)	2.47	3.49	41.30
财务构成			
资产负债率(%)	10.42	25.13	141.17
全部债务资本化比率(%)	--	18.84	--
长期债务资本化比率(%)	0.00	18.84	--
偿债能力			
EBITDA 利息倍数(倍)	--	42.73	--
EBITDA 全部债务比(倍)	--	0.66	--
经营现金债务保护倍数(倍)	--	0.47	--
筹资活动前现金流量净额债务保护倍数(倍)	--	-0.85	--
流动比率(倍)	1.70	2.97	74.71
速动比率(倍)	1.69	2.97	75.74
现金短期债务比(倍)	--	--	--
经营现金流动负债比率(%)	135.54	106.49	-21.43
经营现金利息偿还能力(倍)	--	30.38	--
筹资活动前现金流量净额利息偿还能力(倍)	--	-54.73	--
本期公司债券偿债能力			
EBITDA/本期发债额度(倍)	0.55	0.53	-3.64

附件 8 有关计算指标的计算公式

指标名称	计算公式
增长指标	
年均增长率	(1) 2 年数据: 增长率=(本期-上期)/上期×100% (2) n 年数据: 增长率=[(本期/前 n 年) ^{1/(n-1)} -1]×100%
经营效率指标	
应收账款周转次数	营业收入/[(期初应收账款余额+期末应收账款余额)/2]
存货周转次数	营业成本/[(期初存货余额+期末存货余额)/2]
总资产周转次数	营业收入/[(期初总资产+期末总资产)/2]
现金收入比率	销售商品、提供劳务收到的现金/营业收入×100%
盈利指标	
总资产收益率	(净利润+计入财务费用的利息支出)/[(期初所有者权益+期初全部债务+期末所有者权益+期末全部债务)/2]×100%
总资产报酬率	(利润总额+计入财务费用的利息支出)/[(期初总资产+期末总资产)/2] ×100%
净资产收益率	净利润/[(期初所有者权益+期末所有者权益)/2]×100%
主营业务毛利率	(主营业务收入-主营业务成本)/主营业务收入×100%
营业利润率	(营业收入-营业成本-营业税金及附加)/营业收入×100%
费用收入比	(管理费用+营业费用+财务费用)/营业收入×100%
财务构成指标	
资产负债率	负债总额/资产总计×100%
全部债务资本化比率	全部债务/(长期债务+短期债务+所有者权益) ×100%
长期债务资本化比率	长期债务/(长期债务+所有者权益) ×100%
担保比率	担保余额/所有者权益×100%
长期偿债能力指标	
EBITDA 利息倍数	EBITDA/(资本化利息+计入财务费用的利息支出)
EBITDA 全部债务比	EBITDA/全部债务
经营现金债务保护倍数	经营活动现金流量净额/全部债务
筹资活动前现金流量净额债务保护倍数	筹资活动前现金流量净额/全部债务
短期偿债能力指标	
流动比率	流动资产合计/流动负债合计
速动比率	(流动资产合计-存货)/流动负债合计
现金短期债务比	现金类资产/短期债务
经营现金流动负债比率	经营活动现金流量净额/流动负债合计×100%
经营现金利息偿还能力	经营活动现金流量净额/(资本化利息+计入财务费用的利息支出)
筹资活动前现金流量净额利息偿还能力	筹资活动前现金流量净额/(资本化利息+计入财务费用的利息支出)
本期公司债券偿债能力	
EBITDA 偿债倍数	EBITDA/本期公司债券到期偿还额
经营活动现金流入量偿债倍数	经营活动产生的现金流入量/本期公司债券到期偿还额
经营活动现金流量净额偿债倍数	经营活动现金流量净额/本期公司债券到期偿还额

注: 现金类资产=货币资金+交易性金融资产+应收票据

长期债务=长期借款+应付债券

短期债务=短期借款+交易性金融负债+应付票据+应付短期债券+一年内到期的非流动负债

全部债务=长期债务+短期债务

EBITDA=利润总额+计入财务费用的利息支出+固定资产折旧+摊销

所有者权益=归属于母公司所有者权益+少数股东权益

附件 9 公司主体长期信用等级设置及其含义

公司主体长期信用等级划分成 9 级，分别用 AAA、AA、A、BBB、BB、B、CCC、CC 和 C 表示，其中，除 AAA 级，CCC 级（含）以下等级外，每一个信用等级可用“+”、“-”符号进行微调，表示略高或略低于本等级。

AAA 级：偿还债务的能力极强，基本不受不利经济环境的影响，违约风险极低；

AA 级：偿还债务的能力很强，受不利经济环境的影响不大，违约风险很低；

A 级：偿还债务能力较强，较易受不利经济环境的影响，违约风险较低；

BBB 级：偿还债务能力一般，受不利经济环境影响较大，违约风险一般；

BB 级：偿还债务能力较弱，受不利经济环境影响很大，违约风险较高；

B 级：偿还债务的能力较大地依赖于良好的经济环境，违约风险很高；

CCC 级：偿还债务的能力极度依赖于良好的经济环境，违约风险极高；

CC 级：在破产或重组时可获得保护较小，基本不能保证偿还债务；

C 级：不能偿还债务。

长期债券（含公司债券）信用等级符号及定义同公司主体长期信用等级。

联合信用评级有限公司关于 深圳市机场股份有限公司 可转换公司债券的跟踪评级安排

根据监管部门和联合信用评级有限公司（联合评级）对跟踪评级的有关要求，联合评级将在本期债券存续期内，在每年深圳市机场股份有限公司年报公告后进行一次定期跟踪评级，并在本期债券存续期内根据有关情况进行不定期跟踪评级。

深圳市机场股份有限公司应按联合评级跟踪评级资料清单的要求，提供有关财务报告以及其他相关资料。深圳市机场股份有限公司如发生重大变化，或发生可能对信用等级产生较大影响的重大事件，应及时通知联合评级并提供有关资料。

联合评级将密切关注深圳市机场股份有限公司的经营管理状况及相关信息，如发现深圳市机场股份有限公司或本期债券相关要素出现重大变化，或发现其存在或出现可能对信用等级产生较大影响的重大事件时，联合评级将落实有关情况并及时评估其对信用等级产生的影响，据以确认或调整本期债券的信用等级。

如深圳市机场股份有限公司不能及时提供上述跟踪评级资料及情况，联合评级将根据有关情况进行分析并调整信用等级，必要时，可公布信用等级暂时失效，直至深圳市机场股份有限公司提供相关资料。

跟踪评级结果将在本公司网站予以公布，并同时报送深圳市机场股份有限公司、监管部门、交易机构等。

