

跟踪评级公告

联合[2017]967号

深圳欧菲光科技股份有限公司：

联合信用评级有限公司通过对贵公司主体长期信用状况和贵公司公开发行的公司债券进行跟踪评级，确定：

深圳欧菲光科技股份有限公司主体长期信用等级为 AA+，评级展望为“稳定”

深圳欧菲光科技股份有限公司公开发行的“17 欧菲 01”的债券信用等级为 AA+

特此公告

联合信用评级有限公司

评级总监：

二零一七年六月十三日

地址：北京市朝阳区建国门外大街2号PICC大厦12层（100022）

电话：010-85172818

传真：010-85171273

<http://www.unitedratings.com.cn>

深圳欧菲光科技股份有限公司 公司债券 2017 年跟踪评级报告

主体长期信用等级

跟踪评级结果: AA+ 评级展望: 稳定

上次评级结果: AA 评级展望: 稳定

债项信用等级

债券简称	发行规模	债券期限	上次评级结果	本次评级结果	上次评级时间
17 欧菲 01	10 亿元	3 年 (2+1)	AA	AA+	2016 年 9 月 5 日

跟踪评级时间: 2017 年 6 月 23 日

主要财务数据:

项目	2015 年	2016 年	17 年 3 月
资产总额 (亿元)	160.68	234.34	251.56
所有者权益 (亿元)	60.40	80.41	82.42
长期债务 (亿元)	22.91	17.99	35.55
全部债务 (亿元)	52.89	71.87	95.71
营业收入 (亿元)	184.98	267.46	61.93
净利润 (亿元)	4.78	7.17	1.91
EBITDA (亿元)	12.90	17.22	--
经营性净现金流 (亿元)	5.85	8.11	-4.87
营业利润率 (%)	12.61	11.27	11.67
净资产收益率 (%)	7.90	10.18	--
资产负债率 (%)	62.41	65.69	67.24
全部债务资本化比率 (%)	46.68	47.20	53.73
流动比率 (倍)	1.39	1.09	1.20
EBITDA 全部债务比 (倍)	0.24	0.24	--
EBITDA 利息倍数 (倍)	5.38	6.80	--
EBITDA/待偿本金合计 (倍)	1.29	1.72	--

注: 1、本报告中部分合计数与各相加数之和在尾数上存在差异, 系四舍五入造成; 除特别说明外, 均指人民币。2、EBITDA/待偿本金合计=EBITDA/本报告所跟踪债项合计待偿本金。3、2017 年一季报财务数据未经审计、相关指标未年化。4、公司长期应付款中有息债务部分调整计入长期债务。

评级观点

2016 年, 深圳欧菲光科技股份有限公司 (以下简称“欧菲光”或“公司”) 作为国内触控显示行业龙头企业, 在行业地位、技术水平、产能规模等方面仍具有较强优势, 公司通过公开发行人股票, 资本实力得到进一步提升; 微摄像头模组产品及传感器类产品产能大幅提高, 带动营业收入大幅增长; 公司经营活动现金流持续净流入, 偿债能力较强。同时, 联合信用评级有限公司 (以下简称“联合评级”) 也关注到公司所处行业竞争激烈, 下游客户议价能力强, 部分原材料进口面临汇率风险及产能利用率不高等因素对公司信用水平产生的不利影响。

未来, 公司拟大力发展汽车电子业务, 随着公司产品结构的持续完善, 产品产能持续释放; 对收购企业的整合吸收, 技术水平不断提高, 公司行业竞争力有望不断增强, 收入规模和盈利能力有望得到进一步提升。

综上, 联合评级将公司的主体长期信用等级调整为“AA+”, 评级展望为“稳定”; 同时, 将“17 欧菲 01”的债项信用等级调整为“AA+”。

优势

1. 2016 年, 公司保持触控显示行业龙头地位, 触摸屏、摄像头模组、指纹识别模组的产能和出货量居于全球领先水平, 保持了突出的行业地位和规模优势。

2. 2016 年, 公司生产规模继续扩大, 摄像通讯类产品及传感器类产品市场销量增长带动营业收入快速增长, 盈利能力较强。

3. 公司资产质量较好, 经营活动现金流持续净流入, 偿债能力较强。

4. 2016 年, 公司非公开发行股票成功, 资本实力得到进一步增强。

关注

1. 公司新投产的产线较多，产能完全释放尚需一定时间，目前公司主要产品产能利用率均有待提升，同时部分新投产生产线良品率有待提高。

2. 2016年，公司重要原材料仍依赖进口，公司面临汇率风险。

3. 2016年，公司客户集中度较高，主要客户的议价能力强、信用政策较宽松，较大规模的应收账款对公司资金形成占用。

4. 2016年，公司债务负担有所加重。

分析师

冯 磊

电话：010-85172818

邮箱：fengl@unitedratings.com.cn

候珍珍

电话：010-85172818

邮箱：houzz@unitedratings.com.cn

传真：010-85171273

地址：北京市朝阳区建国门外大街2号

PICC大厦12层（100022）

Http: //www.unitedratings.com.cn

信用评级报告声明

除因本次跟踪评级事项联合信用评级有限公司（联合评级）与评级对象构成委托关系外，联合评级、评级人员与评级对象不存在任何影响评级行为独立、客观、公正的关联关系。

联合评级与评级人员履行了尽职调查和诚信义务，有充分理由保证所出具的跟踪评级报告遵循了真实、客观、公正的原则。

本跟踪评级报告的评级结论是联合评级依据合理的内部信用评级标准和程序做出的独立判断，未因评级对象和其他任何组织或个人的不当影响改变评级意见。本评级报告所依据的评级方法在公司网站公开披露。

本跟踪评级报告用于相关决策参考，并非是某种决策的结论、建议等。

本跟踪评级报告中引用的评级对象相关资料主要由评级对象提供，联合评级对所依据的文件资料内容的真实性、准确性、完整性进行了必要的核查和验证，但联合评级的核查和验证不能替代评级对象及其它机构对其提供的资料所应承担的相应法律责任。

本跟踪评级报告自出具之日起至本次（期）债券到期兑付日有效；本次（期）债券存续期间，联合评级将持续开展跟踪评级，根据跟踪评级的结论，在存续期内评级对象的信用等级有可能发生变化。

分析师：


联合信用评级有限公司

一、主体概况

深圳欧菲光科技股份有限公司（以下简称“公司”或“欧菲光”）前身为深圳欧菲光网络有限公司（以下简称“欧菲光网络”），系由香港迅启有限公司和深圳市智雄电子有限公司于 2001 年 3 月共同出资成立的中外合资企业，注册资本 402 万美元，折合 3,327.36 万元人民币。2006 年 5 月，欧菲光网络更名为深圳欧菲光科技有限公司，2007 年 10 月，公司组织形式以整体变更的方式由有限责任公司变更为股份有限公司。

2010 年 7 月 21 日，经中国证券监督管理委员会“证监许可[2010]869 号”文核准，公司公开发行不超过 2,400 万股人民币普通股，发行募集资金总额 72,000 万元，发行后公司总股本增至 9,600 万股，并于 2010 年 8 月 3 日在深圳证券交易所上市（股票简称：欧菲光，股票代码：002456.SZ）。其后历经多次增资及股权变更，截至 2015 年底，公司注册资本 10.31 亿元。

2016 年 7 月，公司向 156 名激励对象授予限制性股票计 1,903.00 万股；8 月，向 1 名激励对象授予限制性股票计 50.00 万股；2016 年 11 月，经中国证券监督管理委员会《关于核准深圳欧菲光科技股份有限公司非公开发行股票的批复》（证监许可[2016]1740 号）批准，公司非公开发行人民币普通股股票 3,612.44 万股，截至 2017 年 3 月底，公司注册资本为 108,626.64 万元，实收资本 108,626.64 万元，深圳市欧菲投资控股有限公司持有 19.28% 股份，为公司控股股东，蔡荣军为公司实际控制人。

2016 年，公司经营范围未发生变化，主营业务未发生变更，组织结构方面，公司将人资行政中心划分为人资中心和行政中心，部门设置与业务的匹配程度更高。截至 2016 年底，公司共拥有在职员工 27,239 人。

截至 2016 年底，公司合并资产总额 234.34 亿元，负债总额 153.94 亿元，所有者权益（含少数股东权益）合计 80.41 亿元，其中归属于母公司的所有者权益 80.41 亿元。2016 年，公司实现营业收入 267.46 亿元，净利润（含少数股东损益）7.17 亿元，其中归属于母公司所有者的净利润 7.19 亿元；经营活动产生的现金流量净额 8.11 亿元，现金及现金等价物净增加额-3.41 亿元。

截至 2017 年 3 月底，公司合并资产总额 251.56 亿元，负债总额 169.14 亿元，所有者权益（含少数股东权益）合计 82.42 亿元，其中归属于母公司的所有者权益 82.40 亿元。2017 年 1~3 月，公司实现合并营业收入 61.93 亿元，净利润（含少数股东损益）1.91 亿元，其中归属于母公司所有者的净利润 1.91 亿元；经营活动产生的现金流量净额-4.87 亿元，现金及现金等价物净增加额 14.58 亿元。

公司注册地址：深圳市光明新区公明街道松白公路华发路段欧菲光科技园；法定代表人：蔡荣军。

二、债券发行及募集资金使用情况

经中国证券监督管理委员会（证监许可[2016]2981 号文）核准，公司获准面向合格投资者公开发行面值不超过人民币 16 亿元的公司债券。2017 年 2 月 20 日，公司完成了“2017 年面向合格投资者公开发行公司债（第一期）”10 亿元的发行，于 2017 年 3 月 24 日在深圳证券交易所上市，债券简称“17 欧菲 01”，上市代码：112499.SZ；期限为 3（2+1）年，票面利率为 4.80%，按年付息，到期一次还本。截至 2017 年 3 月底，公司募集资金尚未使用。截至报告出具日，“17 欧菲 01”尚未到付息日。

三、行业分析

1. 行业概况

(1) 触摸屏产品

触摸屏行业兼具资本密集型、技术密集型和劳动力密集型三大特征。中国大陆的触摸屏行业起步较美国、日韩和台湾地区稍晚，但凭借低人工成本的优势，2016年我国触摸屏市场份额迅速超越日韩美等国。随着技术快速革新，消费电子的更新换代非常快，再加上厂商之间激烈的竞争，2016年触摸屏产品价格呈走低趋势。因此，为了保证利润空间，通常下游也会向上游产业延伸以期降低生产成本，上游企业向下游产业延伸以期掌握终端客户，触摸屏行业呈现快速的产业链一体化趋势。

从销售收入上看，随着智能手机和平板电脑的市场趋于饱和，全球触摸屏市场规模增速逐渐下降。2016年全球触摸屏销售收入为300.05亿美元，同比增长5.26%，增速下降5.6个百分点，预计到2018年将达到319亿美元。

总体看，全球触摸屏产业快速发展，我国是全球最重要的制造国和应用市场，行业前景良好，但需关注增速放缓的问题。

(2) 微型摄像模组

手机端微型摄像模组的发展代表了行业最新技术的方向，目前几乎所有的手机后置摄像头都已经标配自动对焦的模组，自动对焦模组已经成为手机摄像头最核心的器件之一。智能终端轻薄化、高端化、个性化的用户体验不断提升，为微型摄像模组的发展带来持续、广阔的市场空间。2016年由于终端市场集中度提高，摄像头模组需求亦逐渐集中，摄像头模组厂商之间的竞争愈发激烈。2016年，全球手机摄像头模组消费量达到35.80亿颗；预计到2020年，全球手机摄像头模组消费量达到38.71亿颗，年复合增长率为2.0%。

总体看，手机端微型摄像模组的发展代表了行业最新技术的方向，当前摄像头像素不断提高，自动对焦模组仍在手机摄像头对焦功能中处于主流地位；未来随着智能终端轻薄化、高端化、个性化的用户体验不断提升，以及双摄像头在手机中广泛应用，手机端微型摄像模组仍保有广阔的市场需求空间。

(3) 指纹识别模组

2016年，随着移动互联、物联网等新兴技术的到来，传统的一些对人的认证识别方式已经无法满足社会发展需求。计算机与光学、声学、生物传感器和生物统计学原理等高科技手段密切结合，利用人体固有的生理特性，（如指纹、脸象、虹膜等）和行为特征（如笔迹、声音、步态等）来进行个人身份的鉴定，已经成为大势所趋。目前，主要的生物识别方式有：指纹识别、掌纹识别、虹膜识别、面部识别、DNA识别、行为识别等。而目前来看，识别方式最简便、最实用、最准确，发展最好的就是“指纹识别”方式。全球来看，指纹识别占整个生物识别市场的将近60%的市场份额，有超过几千家的指纹识别厂商生产数百种的指纹识别产品，而其它生物识别技术厂商不足其十分之一。而现阶段，最大的指纹识别市场在于手机指纹识别模组，其在2016年随着手机搭载指纹识别的普及，迎来了爆发式发展。

指纹识别市场需求方面，自苹果发布首款按压式指纹识别手机苹果 iPhone 5s 后，指纹识别在中高端市场上逐渐成为标配功能，现在中高端手机基本已全部配备指纹识别模组，但指纹识别模组仍将保持快速增长，中低端机型将成为增长主力。参考预测数据看，2016年国内智能手机市场

上，配置指纹识别功能智能机出货量达到 1.86 亿台左右，渗透率在 40% 左右，其中 85% 以上的高端智能机型已配置指纹识别功能。2017 年后随着“千元机”为代表的中低端机型加速采用指纹识别，指纹识别模组行业未来仍将保持 30% 以上速度稳定增长。同时随着下游客户由 coating 方案逐步向盖板方案切换，单个模组价值提升 8~10 元左右，将带动行业规模进一步扩大。

指纹识别芯片方面，预计到 2018 年，全球智能终端指纹识别芯片市场规模将达到 11.99 亿颗，销售额将达到 30.70 亿美元，销量的年复合增长率约 36%，销售额的年复合增长率约 13%。在此背景下，指纹芯片厂商、指纹识别模组厂商、指纹识别方案提供商均将从中获益。

总体看，自指纹识别开始搭配在手机上，并在高端手机中开始普及，近年来，指纹识别模组的需求量迎来大幅增长，未来随着指纹识别从高端机型向中低端机型普及，指纹识别模组仍将保持一定的市场需求。

2. 行业上下游情况

(1) 上游原材料

红外截止滤光片是镜头中不可或缺的一个部件，主要功能是滤去光谱中的红外波段，红外截止滤光片的上游基础材料主要是光学玻璃，而生产触摸屏的原材料除光学玻璃外，还包括 ITO 靶材、光学胶等，基础材料的高端市场一直被美国、日本等国家的少数厂商垄断。

目前市场光学玻璃主要的市场供应商为美国康宁、日本旭硝子、板硝子和德国肖特，采购价格与采购规模成负相关；日本集中了 ITO 靶材 70% 的产能，日东电工、Kimoto、DigitechSystems 等都是目前在电容屏的 ITO 膜领域的领导品牌，大陆厂商一般从上述厂商直接进口 ITO 膜，由于合作历史不长，采购价格比日本和台湾厂商高 30%~50%；光学胶由 3M、杜邦、三菱化工和住友化学等美日企业供应，其在原材料总成本中的占比相对偏低，价格变化对成本影响有限。CMOS 摄像头模组图像传感器主要厂商有索尼、三星、OV、海力士，占据近八成市场，Lens（镜头）厂商主要有大立光、玉晶光电和 Kantatsu，共占据近一半市场份额，VCM（音圈马达）的主要厂商为 Apls、Mitsumi、TDK 和 NewShichoh，几家企业占据了整个 VCM 市场近 50% 的份额。

总体看，光学光电子行业的原材料采购集中度较高，我国触摸屏与摄像头模组生产厂商在供应链中的话语权较弱，供应方面的保障力不强。

(2) 下游需求

触控系统、微摄像头模组和指纹识别模组的下游为智能手机、平板电脑、可穿戴设备等消费类电子，以及汽车电子系统、触摸显示器等领域。随着移动互联产业的发展、智能手机的价格降低、3G 和 4G 网络的普及，传统手机用户正在快速转向智能手机。互联网数据中心 IDC 发布的最新数据报告显示，2016 年全球智能机出货量达 15.01 亿台，同比增长 3.01%。各大手机品牌手机前后摄像头的像素不断提升，光学防抖、双摄像头以及生物识别等新技术受到越来越多的手机品牌青睐，将带给市场新的增长。而平板电脑作为触摸屏最重要的下游产品之一，其已逐步走向产品成熟期，市场已接近饱和，2016 年全年全球平板出货量为 1.75 亿台，同比下降 15.60%。

总体看，虽然平板电脑出货量出现下滑，但手机的出货量稳步提升，可以进一步拉动触摸屏、摄像头模组、指纹识别模组等光电元器件的需求。

3. 行业竞争

目前，全球重要的触控系统和微摄像头模组生产厂商集中于台湾、日、韩及中国大陆地区。

在触摸系统方面，目前全球触摸屏制造厂商集中于日韩、中国台湾和大陆等地区，其中，韩

国的三星生产线产能基本自给三星品牌，而全球市场的主要产能分布在中国的台湾和大陆地区。台湾厂商以宸鸿科技（以下简称“TPK”）和胜华科技（以下简称“胜华”）为代表，受益于早期进入苹果公司供应链，两家公司产能分列全球市场前两位。受“苹果”技术路线的推动影响，TPK和胜华主要采用GG和OGS技术，目前均将TOL/OGS作为技术方向，下游客户主要面向欧美、日韩手机制造企业。大陆厂商主要有欧菲光、合力泰、信利科技、超声电子等企业，目前主要采用GFF技术。

据研究机构DIGITIMES Research对手机触摸屏出货量的统计和预测，国内厂商的出货量从2012年开始已经超过日韩和台湾厂商，成为出货量最大的区域，未来几年该优势还将继续保持和扩大。随着触摸屏产业链转移，国内厂商迎来了良好的发展机遇。中国作为全球制造中心，集中了触控显示、摄像头、指纹识别等部件的主要下游产品的大部分产能，使得国内部件厂商更加接近下游市场，在行业发展和竞争中占得先机。

在微型摄像头模组方面，全球摄像头模组组装市场主要分布在韩、日、台湾、中国内地。韩国企业在微摄像头模组市场则逐渐占据主要份额，代表企业为三星和LG。日本企业在微摄像头模组市场的份额有所下降，主要包括夏普等企业。近年来，内地和中国台湾企业崛起，市场份额逐步扩大，代表企业包括欧菲光、舜宇光学科技(集团)有限公司、昆山丘钛微电子科技有限公司和光宝科技股份有限公司。

而指纹识别模组方面，2016年全球指纹识别市场发生天翻地覆的变化，价格战和行业洗牌效应愈演愈烈，部份模组厂甚至选择退出指纹识别市场。

2016年以前，国外指纹识别设计厂商凭借技术优势始终占据着绝大部分的指纹识别市场，包括：只向苹果公司供货的AuthenTec，瑞典Fingerprint Cards（FPC）公司、收购了Validity的美国新思科技（Synaptics）、中国大陆企业汇顶科技股份有限公司（以下简称“汇顶科技”）、跻身三星供应商名单的台湾企业神盾科技有限公司等。在中国大陆，同时拥有指纹识别模组量产能力和自主研发算法的，只有汇顶科技一家。但进入2016年之后，国内厂商优势开始显现，由于苹果手机有专门的供货商，因此安卓手机作为各供应商争相抢夺的最大市场，市场竞争激烈。相对海外厂商，国内厂商具有运营成本低、反应速度快等特点，并凭借着国内手机产业链聚集的优势，在2016年强势崛起，全球市场份额达到62%，代表企业包括欧菲光、信利光电股份有限公司（以下简称“信利”）、昆山丘钛微电子科技有限公司（以下简称“丘钛微”）等。韩系厂商明显失去了2015年的优势，被中国厂商迎头赶上，全球市场份额为30%，其中主要包括Crucial Tec、Dreamtech、Partron等厂商。而台系厂商主要代表企业包括东聚电子科技集团（以下简称“东聚”），市场份额为8%。其中，欧菲光为安卓体系手机的最大指纹模组供应商，占据34%的市场份额；而位于第二的三星电子占据19%的份额，其主要对三星手机供应指纹模组；东聚作为全球安卓体系手机的第三大模组供应商，市场份额达到8%；韩国厂商Crucial Tec和信利分别占据7%和6%。

从国内指纹模组厂情况看，2016年，全国前五名分别包括欧菲光、东聚、信利、江苏凯尔、丘钛微，市场份额合计占据76%，市场集中程度较高。全国指纹模组基本形成欧菲光一家独大的市场格局，市场份额达到47%；而东聚和信利分别排名第二和第三位，分别占据11%和8%；丘钛微占据5%的市场份额。

总体看，触控系统和微摄像头模组方面，韩、日和台湾地区行业发展水平较高，国内部分技术水平与管理水平领先的企业引领行业迅速崛起；而指纹识别市场竞争激烈，国内厂商逐渐崛起，同时国内市场集中度较高，价格战和行业洗牌效应愈演愈烈，马太效应显著。

4. 行业政策

2016 年，发改委、工信部《关于实施制造业升级改造重大工程包的通知》，着力发展布局量子点、柔性显示等前瞻技术领域，重点发展有机发光半导体显示（AMOLED）等新一代显示量产技术，建设高世代生产线。

总体看，国家扶持政策的出台表明了我国政府对发展我国光电子元器件产业的积极扶持态度，充分显示出其在电子信息产业建设中的战略地位。

5. 行业关注

行业竞争加剧

基于消费电子市场的连年高速增长和未来巨大潜力，许多厂商纷纷进入该领域，市场竞争日渐激烈。未来随着各企业的投资完成，产能释放，竞争程度将进一步提升，产品价格下降压力较大，未来行业内企业的利润率可能因此下降。

原材料价格变化影响行业利润水平

行业上游基础材料多由国外科技领先企业把控，虽然行业内大型企业市场规模领先，对具有批量采购订单的中下游厂商具有一定的议价能力，但本质上无法动摇国外厂商对原材料的把控，若未来国外厂商原材料价格上升，将对国内企业的利润水平产生不利影响。

技术更新影响行业发展格局

光电子元器件作为移动互联市场的上游产业，下游需求对其发展有直接决定作用。而移动互联终端的特点是技术升级频繁，随着行业发展不断进行技术革新的灵活性较差，淘汰率较高，而且规模越大，进行技术更新的成本越高、时间越长、灵活性越差。如果技术路径发生了革命性的变化，行业的格局可能完全被改变：触摸屏方面，各技术阵营规模成熟，竞争激烈，如果在没有新技术突破的情况下，毛利率可能继续下降；微型摄像模组方面，技术壁垒不高，目前国内厂商在产能规模和良率方面存在较大差异，大型企业受技术路径变革影响更大。

6. 未来发展

2016 年智能手机市场呈现饱和状态，增速将放缓，不过中国市场容量较大依然是个亮点。智能终端在未来将在诸如柔性显示、双摄像头和 AMOLED 等技术领域进一步提升。此外，以智能可穿戴设备、智能汽车、无人机、虚拟现实等为代表的智能终端产品也将带来较大发展空间和巨大的市场机遇。

“中国制造 2025”提出大力推进智能制造，加快新一代信息技术与制造业深度融合，《“十三五”汽车工业发展规划意见》中明确提出要积极发展智能网联汽车并为智能网联汽车的全面推广建立基础。随着法令、法规以及对主动安全诉求的增加，车载成像领域需求将保持旺盛。

同时，随着技术的快速革新，消费电子的更新换代加快，加之厂商之间激烈的竞争，产品价格呈走低趋势。因此，为了保证利润空间，下游向上游延伸以期降低成本，上游向下游延伸以期掌握终端客户，光电子元器件行业将呈现快速的产业链一体化趋势。

总体看，智能终端产品不断发展，行业产品仍存在较大的需求空间；消费电子更新换代速度加快，光电子元器件行业产业链一体化趋势明显。

四、基础素质分析

2016年，公司原独立董事曾燮榕先生因个人原因不再担任公司独立董事，由高卫民先生担任独立董事。公司原副总经理杨依明先生因个人原因不再担任公司副总经理职务，公司尚未聘任新任副总经理。

除此之外，公司管理层未发生变化，董事会、监事会以及部门设置未发生变化。目前公司董事长仍由蔡荣军先生担任。

总体看，2016年，公司董事、监事和高级管理人员变动较小，公司高管及核心技术人员稳定，主要管理制度连续，管理运作正常。

五、经营分析

1. 经营概况

2016年，公司业务形成了两大事业群，光学光电和智能汽车。光学光电事业群分为三大业务板块：触控显示类产品、摄像通讯类产品和传感器类产品，智能汽车事业群也分为三大业务板块：HMI、ADAS和车身电子。2016年，得益于前期培育的微摄像头和指纹识别等产品逐步进入收获期，公司主营业务收入较上年增长44.76%，为264.64亿元；实现净利润7.17亿元，较上年增长49.85%。2016年，公司主营业务收入占营业收入的98.95%，主营业务仍突出。

表1 2015~2017年3月公司主营业务收入及毛利率情况（单位：亿元，%）

板块	2015年			2016年			2017年1~3月		
	收入	占比	毛利率	收入	占比	毛利率	收入	占比	毛利率
触控显示类产品	117.88	64.48	13.10	113.15	42.76	12.22	24.30	39.44	12.63
摄像通讯类产品	54.96	30.06	12.85	79.40	30.00	11.14	24.22	39.32	11.22
传感器类产品	8.43	4.61	8.50	69.35	26.21	10.50	1.25	20.24	11.85
智能汽车类产品	--	--	--	1.08	0.41	21.36	0.60	0.96	21.04
其他	1.55	0.85	22.60	1.65	0.62	13.03	0.02	0.03	23.39
合计	182.81	100.00	12.89	264.64	100.00	11.49	61.60	100.00	12.00

资料来源：公司提供

从收入构成来看，2016年，触控显示类业务仍是公司主要收入来源，但其收入占比较上年下降21.72个百分点至42.76%，主要系摄像通讯类和传感器类产能快速扩充，收入占比大幅提升所致；触控显示类业务实现收入113.15亿元，较上年下降4.01%，主要系行业竞争激烈、销售价格下降所致。2016年，公司摄像通讯类业务和传感器类业务快速发展，收入占比大幅上升，分别为30.00%和26.21%，成为公司重要的收入来源；摄像通讯类和传感器类收入分别为79.40亿元和69.35亿元，分别较上年大幅增长44.47%和722.66%，主要系公司布局的摄像头模组生产线和指纹识别模组陆续投产所致。公司于2016年开始生产智能汽车类产品，主要包括智能中控业务、ADAS业务和车身电子业务，实现收入1.08亿元，以车载摄像头、360度环视系统和倒车影像系统等为代表，收入占比为0.41%，影响不大。

从毛利率来看，2016年，触控显示类毛利率为12.22%，较上年下降0.88个百分点，主要系触摸屏行业度过高速增长时期，利润率下滑所致；摄像通讯类毛利率为11.14%，较上年下降1.71个百分点，主要系本期公司双摄产品良率处于提升期所致；受益于公司发挥规模效应、改进良品率和创新提升附加值，传感器类毛利率较上年上升2.00个百分点，为10.50%。受毛利率较低的传感器类收入占比大幅提高影响，公司综合毛利率有所下降，为11.49%。

2017年1~3月，公司主营业务收入61.60亿元，较上年同期增长47.09%；综合毛利率12.00%，同比上升0.51个百分点。分板块看，触摸显示类产品、摄像通讯类产品、传感器类产品和智能汽车类产品收入占比分别为38.93%、39.12%、20.13%和1.26%，触控显示类产品占比进一步压缩，摄像通讯类产品和智能汽车类产品占比逐渐增长；触控显示类产品、摄像通讯类产品、传感器类产品和智能汽车类产品毛利率分别为12.63%、11.22%、11.85%和21.04%，除智能汽车类产品毛利率小幅下降外，其他板块均有所上升，受此影响，综合毛利率小幅上升。

总体看，随着摄像通讯类和传感器类产品产能的快速扩充，公司主营业务收入大幅增长；综合毛利率受产品结构变化影响有所下降。

2. 产品生产

2016年，公司产品生产仍维持以市场需求为导向，实行“以销定产”的生产模式。

从产能来看，公司设深圳、南昌、苏州三大生产基地，触控显示板块的产能主要分布在南昌和苏州；摄像通讯类产品和传感器类产能全部位于南昌。2016年，公司触控显示类产能为31,583万件/年，较2015年有所增长，主要系新增LCM模组产能；摄像通讯类产能为39,450万件/年，较2015年有所增长，主要系公司看好双摄像头技术的发展、扩充微摄像头产能所致；由于市场需求旺盛，传感器类产能进一步扩张，为23,507万件/年。

表2 2015~2017年3月公司主要产品产能情况（单位：万件/年，万件，%）

产品	2015年			2016年		
	产能	产量	产能利用率	产能	产量	产能利用率
触控显示类	24,600	17,393	70.70	31,583	18,973	60.08
摄像通讯类	28,650	20,890	72.91	39,450	30,093	76.28
传感器类	3,616	2,493	68.94	23,507	19,556	83.19
汽车电子类	--	--	--	90.20	82.45	91.41

资料来源：公司提供

注：摄像通讯类产品未统计红外截止滤光片及镜座组件

从产量来看，2016年，公司触控显示类产量为18,973万件，较上年增长9.08%，主要系订单增加所致；随着新增产能的释放和下游需求的增长，摄像通讯类和传感器类产量大幅增长，分别较上年增长44.05%和684.44%，为30,093万件和19,556万件。从产能利用率来看，2016年，公司触控显示类产能利用率为60.08%，较上年下降8.83个百分点，主要系产能增加所致；随着双摄技术的发展，摄像通讯类产能利用率进一步提升，较上年上升3.37个百分点，为76.28%；传感器类产能利用率为83.19%，较上年上升14.25个百分点，主要系市场需求大幅增加以及产能逐步释放所致；汽车电子类产能利用率为91.41%，处于较高水平。

总体看，2016年，公司各板块产能均进一步扩大，受下游需求的增长，公司产量随之大幅增长；随着双摄技术的发展以及市场需求增加，摄像通讯类和传感器类产能利用率有所上升。公司新增汽车电子产品，产能利用率较高。

3. 原材料采购

从成本构成来看，材料成本占公司生产成本比重较大，2016年，公司直接材料采购成本为207.88亿元，占营业成本的88.75%；直接人工成本为17.44亿元，占营业成本的7.45%。

从采购价格来看，2016年，公司主要原材料采购价格均有所下降，主要系公司采购规模进一

步扩大，具备订单规模优势所致。公司主要原材料多依赖进口，2016年，国外采购原材料的比例为50.00%。公司对国际大型供应商的议价能力相对较弱，同时，汇率变动对公司采购成本有一定影响。

从采购集中度来看，2016年，公司前五大供应商采购金额合计78.67亿元，占采购总额的33.85%，较上年上升8.63个百分点；由于公司拥有三大产品板块，采购品种较多，整体采购集中度不高。从结算来看，公司对供应商的结算方式仍以货到付款或30~60天现汇付款、信用证付款为主，对国内供应商一般采用银行承兑汇票或电汇形式，对国外供应商一般采用信用证或电汇形式。

表3 2016年公司前五大供应商采购额（单位：亿元，%）

序号	供应商	采购金额	占比
1	第一名	29.09	12.52
2	第二名	17.53	7.54
3	第三名	12.60	5.42
4	第四名	9.97	4.29
5	第五名	9.48	4.08
合计		78.67	33.85

资料来源：公司提供

总体看，2016年，公司采购材料仍多依赖进口，对国际大型供应商的议价能力相对较弱，但具备订单规模优势，原材料价格大部分有所下降；公司整体采购集中度不高。

4. 产品销售

2016年，公司延续直接销售的销售模式，由销售中心与国内外客户签订框架性供货协议，对产品责任、交货方式、付款方式进行原则性约定，在原则性约定的范围内，按照逐笔订单进行生产和销售。从销量来看，2016年，随着公司产能进一步扩充，公司触控显示类产品销量较上年增长0.37%，为18,586万件；摄像通讯类产品销量（仅统计微摄像头模组）为30,955万件，较上年增长65.61%，主要系需求增长，双摄批量出货所致；随着公司传感器产线的投产及市场需求增加，传感器类产品销量18,879万件，较上年大幅增长820.03%；随着公司非公开发行募资到位，同时收购上海华东汽车信息技术有限公司（以下简称“华东汽电”）和南京天擎汽车电子有限公司（以下简称“南京天擎”），完成客户导入，公司汽车电子类产品实现批量出货，2016年销量为71.68万件。

表4 2015~2017年3月底公司产销量情况（单位：万件，%）

产品	2015年			2016年			2017年1~3月		
	产量	销量	产销率	产量	销量	产销率	产量	销量	产销率
触控显示类	17,393	18,518	106.47	18,973	18,586	97.96	5,048	5,339	105.76
摄像通讯类	20,890	18,691	89.47	30,093	30,955	102.86	8,402	8,474	100.85
传感器类	2,493	2,052	82.31	19,556	18,879	96.54	4,424	4,057	91.71
汽车电子类	--	--	--	82.45	71.68	86.90	59.83	48.42	80.94

资料来源：公司提供。

注：摄像通讯类产品未统计红外截止滤光片及镜座组件

从产销率来看，2016年，受客户下单后中途暂停、取消等影响，公司触控显示类产销率较上

年下降8.52个百分点，为97.96%；摄像通讯类产销率为102.86%，较上年上升13.39个百分点，主要系2015年生产的产品期末结存并于2016年销售所致；产品结存主要受接到客户订单的时间影响，不存在季节性。2016年，受传感器类产品市场增长迅猛，客户供货周期缩减影响，传感器类产销率有所增长，较上年上升14.23个百分点，为96.54%；由于汽车电子类产品是整车完工下线结算，从生产到完成销售一般2~3个月时长，产销率受一定的时间差异影响，2016年，汽车电子类产销率为86.90%。整体看，公司各类产品产销率处于较高水平。

从销售价格来看，由于公司产品结构根据市场情况逐年调整，销售价格可比性较差。触控显示类产品方面，2016年，由于前端客户导入incell/oncell工艺，外挂式触摸屏需求减少，竞争激烈，产品销售价格同比有所下降。摄像通讯类产品方面，随着高清摄像头和双摄像头配置逐渐成为市场发展趋势，公司产品结构持续进行动态调整，产品价格有所上升；传感器类产品方面，受市场规模大和竞争对手增加的影响，产品价格有所下降。

从销售区域来看，2016年，公司国内市场销售额占比为72.37%，占比较稳定。公司产品销售仍以国内市场为主，海外市场以香港、台湾地区为主，且部分大陆手机品牌商通过其香港地区子公司向公司采购。公司海外销售额规模较大，面临一定汇率风险。

表5 2015~2016年公司销售额区域分布情况（单位：亿元，%）

地区	2015年		2016年	
	收入	占比	收入	占比
国内	139.94	76.55	191.52	72.37
海外	42.87	23.45	73.12	27.63
合计	182.81	100.00	264.64	100.00

资料来源：公司提供

从客户集中度来看，2016年，公司前五大客户均为手机制造商，销售额合计179.22亿元，占销售总额的67.00%，较上年下降了1.14个百分点，集中度较高。公司对主要客户的依赖较高，这与手机行业的高集中度特征有关。

从结算来看，2016年，由于下游客户较强势，公司仍采取赊销的方式，对主要客户的信用政策相对宽松，根据不同客户的资信情况确定不同的信用期和信用额度，信用期从30~120天不等；对于国外客户，公司一般采用信用证结算。公司下游主要客户均为行业内知名企业，具有较大的资产规模、较好的公众声誉和较高的支付能力，信用风险较低，但对公司形成了一定的资金占用。

总体看，2016年，公司摄像通讯类产品和传感器类产品销量大幅增长，各版块产销率均处于较高水平；客户集中度较高，主要客户均为手机制造行业的知名企业；海外销售额较大，存在一定的汇率风险；公司针对客户实行较宽松的信用政策，对公司资金形成占用。

5. 在建项目

为继续巩固在触控领域的领先地位，并不断提高在微摄像模组产业的地位，公司持续进行新产线的建设和旧产线的扩产、技术改造。截至2017年3月底，公司重大在建项目2个，系南昌显示科技厂房基建工程项目和欧菲光科技园工程项目，项目预计总投资9.70亿元，累计已投资6.37亿元，未来三年计划投资3.33亿元。

南昌显示科技厂房基建工程项目位于南昌市，主要建设年产8,000万片液晶显示模组的产能规模，预计建成达产后，可实现年销售收入约126亿元，年利润总额约7.21亿元，投资静态回收

期 4.2 年（税后，不含建设期）。该项目建成后，公司全产业链布局将进一步完善。目前，项目已基本完成厂房土建部分及大部分厂房面积的装修，且前端设备已采购到厂，安装调试中。

欧菲光科技园工程项目，位于深圳市光明高新区，总用地面积 30,451.03 平方米，用于扩大微摄像模组产能，设计产能 3,600 万件。该项目计划总投资 7.50 亿元，截至 2017 年 3 月底，已投资 5.13 亿元，剩余投资 2.37 亿元。该项目建成后，公司微摄像头产能将得到进一步扩充。

总体看，公司重要在建项目投资规模不大，建成投产后公司产能将得到进一步扩充；全产业链布局将进一步完善。

6. 重大事项

（1）非公开发行股票

经 2015 年 10 月召开的公司第三届董事会第十四次会议、2016 年 2 月召开的公司第三届董事会第十八次会议（临时）、2016 年 4 月召开的公司第三届董事会第二十二次会议（临时）和 2015 年 11 月 2015 年第五次临时股东大会审议通过预案，以及 2016 年 5 月公司第三届董事会第二十四次会议（临时）审议通过预案修订事项，公司拟非公开发行股票募集资金总额不超过 136,658.57 万元。公司于 2016 年 8 月 9 日收到中国证券监督管理委员会《关于核准深圳欧菲光科技股份有限公司非公开发行股票的批复》（证监许可[2016]1740 号），核准公司非公开发行不超过 68,569,277 股新股。2016 年 10 月完成非公开发行股票项目，发行股份 36,124,390 股，发行价格为 37.83 元/股，募集资金总额为 136,658.57 万元，将用于智能汽车电子建设项目、研发中心项目及补充流动资金。

表 6 公司 2016 年非公开发行募投项目情况（单位：万元）

承诺投资项目和超募资金投向	是否已变更项目	募集资金承诺投资总额	2016 年投入金额	截至 2016 年底累计投入金额	截至 2016 年底投资进度 (%)	项目达到预定可使用状态日期	2016 年实现效益	是否达到预计效益
智能汽车电子建设项目	否	80,000	4,420.34	4,420.34	5.53	2017 年 6 月 30 日	--	否
研发中心项目	否	15,661	--	--	--	2017 年 12 月 31 日	--	否
补充流动资金	否	40,997.57	40,997.57	40,997.57	100.00	--	--	否
合计	--	136,658.57	45,417.91	45,417.91	--	--	--	--

资料来源：公司提供。

（2）股权收购

收购华东汽电和南京天擎全部股权

公司于 2016 年 6 月 23 日召开的董事会议审议通过了《关于拟收购华东汽电和南京天擎部分股权的议案》，公司全资子公司上海欧菲智能车联科技有限公司拟通过支付现金的方式，受让华东汽电 70% 股权和南京天擎 48% 股权，股权转让总金额 1.68 亿元。2016 年 11 月，公司审议通过了《关于收购华东汽电和南京天擎个人股权的议案》，以 7,020 万元的交易对价收购剩余个人股权，本次交易无业绩承诺，形成商誉 1.57 亿元。截至 2016 年底，上述股权转让已完成，华东汽电和南京天擎已成为公司全资子公司，依托其在汽车电子领域的产品和技术，公司在汽车智能化领域的战略布局进一步完善。

收购索尼电子全部股权

2016年11月5日，公司战略委员会召开第二次会议，审议通过了《关于拟收购索尼电子华南有限公司全部股权的议案》。2016年11月7日，公司与索尼电子华南有限公司签订《股权购买协议》，购买其100%股权，支付对价为2.34亿美元，其中包含股权收购款0.95亿美元，偿债款1.39亿美元。2017年4月1日，股权收购事项已完成交割，公司承诺对所有员工进行保留，同时薪资待遇保持不变。截至2017年4月底，索尼电子华南有限公司业务已正常运行。本次交易无业绩承诺。此次收购使得公司在摄像头模组领域的技术制程和客户结构得到补强和优化，有利于进一步提高公司摄像头模组生产制造的技术工艺和管理服务水平。

总体看，公司通过非公开发行股票、收购华东汽电和南京天擎，资本实力得到增强的同时，切入车身电子领域，加速汽车相关业务的布局，使公司未来的业务发展能力和盈利能力得到提升；成功收购索尼电子使得公司在摄像头模组领域的技术制程和客户结构得到优化，未来通过整合吸收，有利于进一步提升公司在产业链中的行业地位和综合竞争力。但被收购公司均无业绩承诺，若未来子公司经营不善，公司将面临商誉减值风险。

7. 经营关注

新投产线较多，产能尚未完全释放

2016年，公司触控显示类、摄像通讯类及传感器类产品均有新产线建成投产，产能尚未完全释放，产能利用率水平不高，进入稳定的量产阶段仍需一定时间。同时，新投产生产线良品率提升尚需时间，在短期内将对公司毛利率产生不利影响。

重要原材料多依赖进口，存在汇率风险

由于国内光学光电子产业起步较晚、技术实力较弱，国内IC等原材料多依赖进口。2016年，公司主要原材料仍以进口为主，近年来国际外汇市场汇率波动，公司面临一定的汇率风险。

客户集中度较高，下游客户议价能力强，对公司形成资金占用

2016年，公司前五大客户集中度为67.00%，集中度较高，主要客户均为手机制造行业的知名企业，其议价能力强，能够将终端产品的降价风险部分传导至公司，且公司对主要客户的信用政策较宽松、账期较长，对公司形成资金占用。

8. 未来发展

公司计划未来将继续保持并加强在触摸屏、摄像头模组、指纹识别模组等业务的领先优势，同时积极推进智能汽车项目，推进业务结构化协同发展，以科技创新、商业模式创新带动企业升级，最终成为移动互联产业和智能汽车领域的高科技平台型领军企业。

在触控系统领域，作为全球触摸屏龙头企业，公司将继续注重研发投入，加强技术创新，持续提升触摸屏产品的竞争力。公司将重点投入以AMOLED为代表的柔性显示。

在微摄像头领域，公司将加快对广州工厂的整合进度，消化吸收广州工厂在生产自动化和产线流程精细化管理的经验，提升高端产品的品质和市场占有率；另外，加强双摄像头产品开发，同时根据市场需求积极扩充在生物识别领域的产能，公司将继续加大投入，根据客户和市场情况适当扩张产能。

在生物识别领域，公司可满足主要智能手机客户以及身份识别、信息安全等应用领域的功能需求。2017年，公司将加大投入，重点开发Underglass、全屏触控与生物识别、虹膜和脸部识别等技术。

在智能汽车领域，加快募投项目的投产进度，将2016年接到的订单顺利量产；继续引入行业

专家团队，整合行业资源并提升平台服务能力，加速国内外知名品牌客户开发和认证进度。

总体看，公司的战略目标明确，发展途径贴近实际、可操作性强，能够应对未来消费电子产品市场的需求变化。

七、财务分析

大华会计师事务所（特殊普通合伙）对公司 2016 年财务报告做出审计，并出具了标准无保留审计意见。公司按照财政部颁布的最新企业会计准则及中国证监会的相关规定编制财务报表，公司 2017 年一季度财务报告未经审计。2016 年，公司报表合并范围相较上年增加 6 家子公司，减少 4 家子公司，增加的 6 家中 3 家为新设，3 家为非同一控制下企业合并，减少的 4 家中 2 家注销，2 家为股权转让。考虑到公司主营业务未发生变动，财务数据可比性较强。

截至 2016 年底，公司合并资产总额 234.34 亿元，负债总额 153.94 亿元，所有者权益（含少数股东权益）合计 80.41 亿元，其中归属于母公司的所有者权益 80.41 亿元。2016 年，公司实现营业收入 267.46 亿元，净利润（含少数股东损益）7.17 亿元，其中归属于母公司所有者的净利润 7.19 亿元；经营活动产生的现金流量净额 8.11 亿元，现金及现金等价物净增加额-3.41 亿元。

截至 2017 年 3 月底，公司合并资产总额 251.56 亿元，负债总额 169.14 亿元，所有者权益（含少数股东权益）合计 82.42 亿元，其中归属于母公司的所有者权益 82.40 亿元。2017 年 1~3 月，公司实现合并营业收入 61.93 亿元，净利润（含少数股东损益）1.91 亿元，其中归属于母公司所有者的净利润 1.91 亿元；经营活动产生的现金流量净额-4.87 亿元，现金及现金等价物净增加额 14.58 亿元。

1. 资产及负债结构

（1）资产

截至 2016 年底，公司资产总额为 234.34 亿元，较年初增长 45.85%，主要系流动资产增长所致。从资产结构来看，流动资产和非流动资产的占比分别为 63.20% 和 36.80%，公司资产仍以流动资产为主。

截至 2016 年底，公司流动资产合计 148.11 亿元，较年初增长 38.83%，主要系应收账款和存货增长所致；流动资产以货币资金（占 9.29%）、应收账款（占 52.38%）和存货（占 30.45%）为主。

截至 2016 年底，公司货币资金为 13.76 亿元，较年初下降 17.56%，主要系对外投资支付增加所致；货币资金以银行存款（占 93.97%）为主，受限制的货币资金为履约保证金和用于担保的定期存款或通知存款，占比 5.87%。

截至 2016 年底，公司应收账款账面价值 77.58 亿元，较年初大幅增长 58.18%，主要原因为一方面公司传感类产品收入大幅增长导致应收账款增长，另一方面由于公司主要客户结构发生变化，部分客户账期变长。公司按账龄法计提坏账准备的应收账款占比 99.94%，其中 6 个月以内应收账款占比 98.14%，根据公司会计政策，对账龄在 6 个月以内的应收账款未计提坏账准备。截至 2016 年底，公司应收账款共计提坏账准备 0.28 亿元。前五名欠款单位应收账款合计金额占公司应收账款余额的 57.20%，公司应收账款客户相对集中，公司应收账款客户均为国内大中型移动设备制造商，信用质量较好，应收账款回收风险不高。

截至 2016 年底，公司存货 45.11 亿元，较年初增长 36.85%，主要系公司销售规模扩大，原材

料、在产品、委托加工物资等均大幅增长所致；公司共计提了 0.48 亿元的存货跌价准备，计提比例为 1.02%，考虑到公司存货周转率较高，存货发生大幅跌价的风险可控；公司存货中库存商品占比较高，主要是年底属于销售旺季，订单量增长，产成品库存相应增长。

截至 2016 年底，公司非流动资产合计 86.23 亿元，较年初增长 59.70%，主要系公司为增强竞争力增加项目购建投入，同时随着研发投入加大，无形资产增长所致。非流动资产主要以固定资产（占 58.20%）、无形资产（占 6.90%）和在建工程（占 17.84%）为主。

截至 2016 年底，公司固定资产账面价值 50.19 亿元，较年初增长 29.11%，主要系公司在建工程及设备达到验收状态，由在建工程转入固定资产所致；其中机械设备和房屋及建筑物账面价值占比 94.36%；公司固定资产成新率 77.93%，成新率尚可。截至 2016 年底，公司固定资产不存在受限情况。

截至 2016 年底，公司在建工程 15.38 亿元，较年初增长 364.48%，主要系新的生产线设备安装投入大量资金所致。

截至 2016 年底，公司无形资产账面价值 5.95 亿元，较年初增长 7.25%，主要系公司 2016 年新增专利权及专利技术所致，无形资产主要为土地使用权（占比 24.16%）、专利技术（占比 15.17%）和专利权（占比 44.96%）等，无形资产累计摊销 3.28 亿元。

截至 2017 年 3 月底，公司资产总额合计 251.56 亿元，较年初增长 7.35%，主要是货币资金和在建工程出现一定幅度增长。资产结构仍以流动资产为主（占比 63.63%）。

总体看，2016 年，公司业务扩张，带动资产规模大幅增长，资产结构仍以流动资产为主，存货和应收账款占比较大，对公司资金形成一定占用；公司资产结构合理，应收账款回收风险不高，固定资产成新率尚可，受限资产占比极小，整体资产质量良好。

（2）负债及所有者权益

负债

截至 2016 年底，公司负债合计 153.94 亿元，较年初增长 53.51%，主要系流动负债增长所致。从负债结构来看，流动负债占比 87.95%，较上年上升 11.21 个百分点；非流动负债占比 12.05%，负债仍以流动负债为主。

截至 2016 年底，公司流动负债 135.38 亿元，较年初增长 75.93%，主要系应付账款、应付票据和一年内到期的非流动负债增加所致；流动负债以短期借款（占 15.28%）、应付账款（占 52.47%）、应付票据（占 15.64%）和一年内到期非流动负债（占 8.89%）为主。

截至 2016 年底，公司短期借款 20.68 亿元，较年初增长 38.01%，主要系公司投资规模加大，应收账款增长，运营资金压力增长，导致借款增长所致。短期借款主要以保证借款（占 89.31%）和信用借款（占 7.98%）为主。

截至 2016 年底，公司应付票据 21.17 亿元，全部为银行承兑汇票，较年初增长 72.00%，主要系公司采用票据结算的业务量增加所致。

截至 2016 年底，公司应付账款 71.03 亿元，较年初增长 66.02%，主要系随着经营规模扩大，应付上游材料款增加所致。

截至 2016 年底，公司一年内到期非流动负债 12.03 亿元，较年初增长 348.98%，主要系部分债券即将到期导致。

截至 2016 年底，公司非流动负债合计 18.56 亿元，较年初减少 20.46%，主要系应付债券减少所致。公司非流动负债以长期借款（占 40.45%）、应付债券（占 42.90%）和长期应付款（占 13.58%）为主。

截至 2016 年底，公司长期借款 7.51 亿元，较年初增长 25.06%，主要系公司加大投资，为缓解资金压力，长期借款相应增长，长期借款主要由保证借款（占比 18.95%）、信用借款（占比 41.08%）和委托贷款（占比 39.97%）构成。

截至 2016 年底，公司应付债券为 7.96 亿元，较年初下降 52.92%，主要系公司 2014 年发行的 9 亿元公司债券（债券简称“14 欧菲债”，期限 3 年，2017 年到期）余额已转入一年内到期的非流动负债所致；截至 2016 年底，公司应付债券为 2015 年发行 8.00 亿元中期票据（债券简称“15 欧菲光 MTN001”，期限 3 年，2018 年到期）。

截至 2016 年底，公司长期应付款 2.52 亿元，主要系公司 2016 年 2 月 17 日与南昌国资创业投资管理有限公司（以下简称“南昌国资”）签订《股权投资协议》，约定南昌国资对公司之子公司南昌光学增资 2.50 亿元，投资期限为 3 年；投资期限届满时，由公司或者公司与南昌国资确定另外一投资方按照原始投资额加投资回报（按年回报 1% 计算）确定的转让价格回购该股权。根据协议，该部分长期应付款实际为刚性债务，本报告将其计入长期债务进行分析。

2016 年，公司短期债务随着应付票据和一年内到期债务增长有所增长，长期债务由于部分债券即将到期有所下降，整体上公司债务规模较年初增长 35.90% 至 71.87 亿元，其中短期债务和长期债务分别占 74.97% 和 25.03%，债务结构有待改善。截至 2016 年底，公司资产负债率、全部债务资本化比率分别为 65.69% 和 47.20%，分别较上年底提高 3.28 个百分点和 0.51 个百分点，主要系随着业务规模增长及投资增长，公司整体债务水平提高，债务负担加重所致；长期债务资本化比率为 18.28%，较上年下降了 9.22 个百分点，主要系部分债券即将到期转入短期债务所致。

截至 2017 年 3 月底，公司负债合计 169.14 亿元，较年初增长 9.88%，主要系随着银行长期借款增长和新债发行，非流动负债大幅增长所致。公司负债仍以流动负债（占比 78.63%）为主。截至 2017 年 3 月底，公司全部债务合计 95.71 亿元，较年初增长 33.16%；公司资产负债率、全部债务资本化比率和长期债务资本化比率分别为 67.24%、53.73% 和 30.13%，分别较年初上升 1.55 个百分点、6.53 个百分点和 11.85 个百分点，债务负担有所加重，但尚在可控范围。

所有者权益

2016 年，公司通过限制性股票授予和非公开发行股票，合计发行新股 5,565.44 万股，股本增长至 10.86 亿元，并由此增加资本公积 15.64 亿元。截至 2016 年底，公司所有者权益 80.41 亿元，较年初增长 33.13%，主要系资本公积大幅增长所致；公司归属于母公司所有者权益 80.41 亿元，少数股东权益 -2.80 万元，归属于母公司所有者权益中，股本占比 13.51%、资本公积占比 56.25%、未分配利润占比 32.34%、盈余公积占比 0.87%、其他综合收益占比 0.52%。公司所有者权益中股本与资本公积占比较高，所有者权益稳定性尚可。

截至 2017 年 3 月底，公司所有者权益合计 82.42 亿元，其中归属于母公司所有者权益 82.40 亿元（少数股东权益为 197.02 万元），较年初小幅增长 2.48%，主要系未分配利润增加所致，所有者权益结构较年初变化不大。

总体看，2016 年，随着公司融资需求增长，公司负债规模有所增长；公司负债以流动负债为主，债务规模增加，整体债务负担增加；由于限制性股票授予和非公开发行股票，公司所有者权益有所增长，权益结构稳定性尚可。

2. 盈利能力

2016 年，由于指纹识别在手机领域得到广泛应用，公司传感类产品收入大幅增长，导致全年收入水平大幅增长，公司营业收入较上年增长 44.59%，为 267.46 亿元。2016 年，公司净利润为

7.17 亿元，较上年增长 49.85%，净利润基本为归属于母公司所有者的净利润。

从期间费用来看，2016 年，公司费用总额 22.41 亿元，较上年增长 22.28%，主要系公司加大新业务投入，相关研发支出增加导致管理费用有所增长所致；其中，销售费用占比 7.77%，管理费用占比 77.40%，财务费用占比 14.83%。2016 年，销售费用为 1.74 亿元，同比增长 27.69%，主要系公司本期销售增加，费用相应增加所致；财务费用为 3.32 亿元，同比下降 21.96%，主要系本期汇率变动产生的损失较上期减少所致；管理费用为 17.35 亿元，同比增长 36.53%，主要系本期加大新业务投入，研发投入增加，同时新增股份支付费用所致。2016 年，公司费用收入比为 8.38%，较上年降低 1.53 个百分点，费用控制水平有所加强。

2016 年，公司取得投资收益仅 318.30 万元，公司营业利润主要来自于经营性利润。公司营业外收入主要来源于政府补助，政府补助年度间差异较大，2016 年公司取得营业外收入 1.51 亿元中包含政府补助 1.42 亿元，营业外收入对利润总额有一定影响。

从各项盈利指标来看，2016 年，受公司产品调整影响，公司总资本收益率、总资产报酬率和净资产收益率分别为 7.31%、5.44%和 10.18%，较上年分别提高了 0.71 个百分点、0.40 个百分点和 2.28 个百分点。

2017 年 1~3 月，公司营业收入较上年同期增长 47.10%至 61.93 亿元；实现营业利润 1.76 亿元；归属于母公司所有者的净利润 1.91 亿元，较上年同期增长 52.80%。

总体看，2016 年，随着产能释放，公司收入与利润大幅增长，费用控制水平有所加强，同时，政府补助对公司利润总额有一定影响。

3. 现金流

从经营活动看，随着公司营业收入和成本波动，与经营活动有关的现金收支均出现相同程度波动。2016 年公司经营活动现金流入 236.24 亿元，较上年增长 20.71%，主要系销售收入增加所致；公司经营活动现金流出 228.14 亿元，较上年增长 20.16%，主要系原材料采购现金支付增长所致。综合以上因素，经营活动现金流量净额由上年的净流入 5.85 亿元变为净流入 8.11 亿元。从收入实现质量来看，2016 年，公司现金收入比为 85.39%，较上年下降 17.75 个百分点，主要系公司 2016 年销售商品收到的银行承兑汇票背书转让给供应商及设备供应商合计 45.39 亿元，导致现金流入小于全年收入水平。

从投资活动来看，公司投资活动现金流入以收回投资收到的现金为主，2016 年公司投资活动规模较大，投资活动现金流入 45.87 亿元，其中收回投资收到现金 45.78 亿元，主要为理财到期收回的现金；公司投资活动现金流出以投资支付的现金为主，2016 年投资活动现金流出 80.01 亿元，其中投资支付的现金 50.49 亿元，主要为购买理财产品支出的现金，另外购建固定资产、无形资产和其他长期资产支付的现金 27.64 亿元。2016 年公司投资活动产生的现金净流出 34.14 亿元，考虑到公司在建项目较多，未来仍存在一定投资支出压力。

从筹资活动来看，公司筹资活动现金流入以借款收到的现金为主，2016 年公司筹资活动现金流入 53.74 亿元，其中取得借款收到现金 37.50 亿元；公司筹资活动现金流出以偿还债务支付的现金为主，2016 年公司筹资活动现金流出 31.06 亿元，其中偿还债务支付的现金 27.33 亿元。2016 年公司筹资活动产生的现金净流入 22.68 亿元。

2017 年 1~3 月，公司经营活动现金流量净流出 4.87 亿元；投资活动现金净流出 6.29 亿元；筹资活动现金净流入 25.70 亿元。

总体看，2016 年，受理财产品和项目投资影响，公司投资活动现金流规模较大；筹资活动现

现金流主要受借款影响；公司整体现金流呈净流出状态，仍存在一定的资金支出压力，未来仍需通过筹资活动保证现金流平衡。

4. 偿债能力

从短期偿债能力指标来看，截至 2016 年底，公司流动比率从 2015 年底的 1.39 倍下降至 1.09 倍；速动比率从 2015 年底的 0.96 倍下降至 0.76 倍，主要系流动负债增长较快导致。现金短期债务比从 2015 年底的 0.68 倍下降至 0.29 倍，主要系公司货币资金保有量减少，同时应付票据增长导致短期债务增加所致；经营现金流动负债比率为 5.99%，较上年下降 1.61 个百分点，经营现金对流动负债的覆盖程度有所降低。综合来看，公司短期偿债能力一般。

从长期偿债能力指标来看，2016 年，公司 EBITDA 为 17.22 亿元，较上年增长 33.55%，主要系利润总额的增长所致；其中利润总额占比 47.73%、折旧占比 24.69%、计入财务费用的利息支出占比 14.71%、摊销占比 12.87%。2016 年，公司 EBITDA 利息倍数从 2015 年的 5.38 倍上升至 6.80 倍，EBITDA 对利息的保障程度高；EBITDA 全部债务比为 0.24 倍，较上年无变化，EBITDA 对全部债务的保障程度仍然较高。整体看，公司长期偿债能力较强。

截至 2017 年 3 月底，公司无对外担保。

截至 2017 年 3 月底，根据上市公司披露标准，公司无重大未决诉讼、仲裁事项。

截至 2017 年 3 月底，公司获得授信总额 149 亿元，已使用 79 亿元，公司间接融资能力较强，同时作为上市公司，公司在资本市场具有较强的直接融资能力。

根据中国人民银行企业基本信用信息报告（被查询机构信用代码：G10440306006671905），截至 2017 年 5 月 3 日，公司无关注类、不良类信贷信息记录，已结清贷信息记录中存在 5 笔欠息，主要系财务人员疏忽以及银行系统未及时还款所致，目前 5 笔欠息均已偿还。

总体看，公司整体偿债能力较强，未来随着下游需求的持续增长和投资项目效益的逐步释放，公司盈利规模有望提升，将有助于公司整体偿债能力的增强。

八、本期债券偿债能力分析

从资产情况来看，截至 2017 年 3 月底，公司现金类资产（货币资金、以公允价值计量且其变动计入当期损益的金融资产、应收票据）达 32.35 亿元，约为债券本金（10.00 亿元）的 3.24 倍，公司现金类资产对债券本金的覆盖程度较好；净资产达 82.42 亿元，约为债券本金（10.00 亿元）的 8.24 倍。公司较大规模的现金类资产和净资产能够对债券本金的按期偿付起到较强的保障作用。

从盈利情况来看，2016 年，公司 EBITDA 为 17.22 亿元，约为债券本金（10.00 亿元）的 1.72 倍，EBITDA 对债券本金的覆盖程度高。

从现金流情况来看，2016 年，公司经营性活动产生的现金流入 236.24 亿元，约为债券本金（10.00 亿元）的 23.62 倍，公司经营活动现金流入量对债券本金的覆盖程度高。

综合以上分析，并考虑到公司作为国内触控显示行业龙头企业，在行业地位、技术水平、产能规模等方面具有较强优势，联合评级认为，公司对债券本金的偿还能力很强。

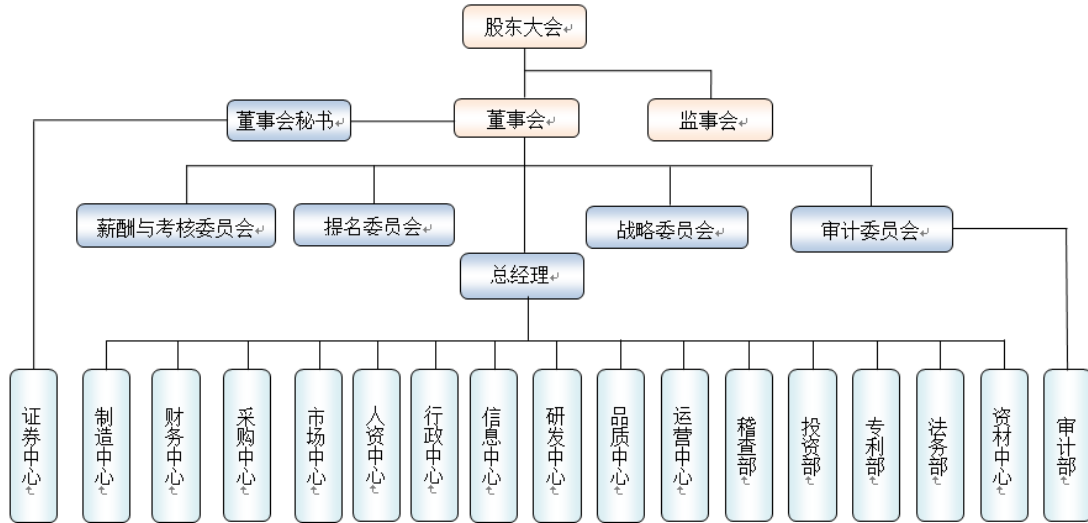
九、综合评价

2016年，公司作为国内触控显示行业龙头企业，在行业地位、技术水平、产能规模等方面仍具有较强优势，公司通过公开发行人股票，资本实力得到进一步提升；微摄像头模组产品及传感器类产品产能大幅提高，带动营业收入大幅增长；公司经营活动现金流持续净流入，偿债能力较强。同时，联合评级也关注到公司所处行业竞争激烈，下游客户议价能力强，部分原材料进口面临汇率风险及产能利用率不高等因素对公司信用水平产生的不利影响。

未来，公司拟大力发展汽车电子业务，随着公司产品结构的持续完善，产品产能持续释放；对收购企业的整合吸收，技术水平不断提高，公司行业竞争力有望不断增强，收入规模和盈利能力有望得到进一步提升。

综上，联合评级将公司的主体长期信用等级调整为“AA+”，评级展望为“稳定”；同时，将“17欧菲01”的债项信用等级调整为“AA+”。

附件 1 深圳欧菲光科技股份有限公司 组织结构图



附件 2 深圳欧菲光科技股份有限公司 主要财务指标

项目	2015 年	2016 年	2017 年 3 月
资产总额 (亿元)	160.68	234.34	251.56
所有者权益 (亿元)	60.40	80.41	82.42
短期债务 (亿元)	29.98	53.88	60.16
长期债务 (亿元)	22.91	17.99	35.55
全部债务 (亿元)	52.89	71.87	95.71
营业收入 (亿元)	184.98	267.46	61.93
净利润 (亿元)	4.78	7.17	1.91
EBITDA (亿元)	12.90	17.22	--
经营性净现金流 (亿元)	5.85	8.11	-4.87
应收账款周转次数 (次)	4.43	4.21	--
存货周转次数 (次)	5.14	6.01	--
总资产周转次数 (次)	1.21	1.35	--
现金收入比率 (%)	103.14	85.39	106.17
总资本收益率 (%)	6.60	7.31	--
总资产报酬率 (%)	5.05	5.44	--
净资产收益率 (%)	7.90	10.18	--
营业利润率 (%)	12.61	11.27	11.67
费用收入比 (%)	9.91	8.38	8.61
资产负债率 (%)	62.41	65.69	67.24
全部债务资本化比率 (%)	46.68	47.20	53.73
长期债务资本化比率 (%)	27.50	18.28	30.13
EBITDA 利息倍数 (倍)	5.38	6.80	--
EBITDA 全部债务比 (倍)	0.24	0.24	--
流动比率 (倍)	1.39	1.09	1.20
速动比率 (倍)	0.96	0.76	0.84
现金短期债务比 (倍)	0.68	0.29	0.54
经营现金流动负债比率 (%)	7.60	5.99	-3.67
EBITDA/待偿本金合计 (倍)	1.29	1.72	--

注：1、本报告中部分合计数与各相加数之和在尾数上存在差异，系四舍五入造成；除特别说明外，均指人民币。2、EBITDA/待偿本金合计=EBITDA/本报告所跟踪债项合计待偿本金。3、2017 年一季报财务数据未经审计、相关指标未年化。4、公司长期应付款中有息债务部分调整计入长期债务。

附件3 有关计算指标的计算公式

指标名称	计算公式
增长指标	
年均增长率	(1) 2年数据: 增长率=(本期-上期)/上期×100% (2) n年数据: 增长率=[(本期/前n年) ^{1/(n-1)}]-1]×100%
经营效率指标	
应收账款周转次数	营业收入/[(期初应收账款余额+期末应收账款余额) /2]
存货周转次数	营业成本/[(期初存货余额+期末存货余额) /2]
总资产周转次数	营业收入/[(期初总资产+期末总资产) /2]
现金收入比率	销售商品、提供劳务收到的现金/营业收入×100%
盈利指标	
总资本收益率	(净利润+计入财务费用的利息支出) / [(期初所有者权益+期初全部债务+期末所有者权益+期末全部债务) /2] × 100%
总资产报酬率	(利润总额+计入财务费用的利息支出) / [(期初总资产+期末总资产) /2] × 100%
净资产收益率	净利润/[(期初所有者权益+期末所有者权益) /2] × 100%
主营业务毛利率	(主营业务收入-主营业务成本) / 主营业务收入 × 100%
营业利润率	(营业收入-营业成本-营业税金及附加) / 营业收入 × 100%
费用收入比	(管理费用+营业费用+财务费用) / 营业收入 × 100%
财务构成指标	
资产负债率	负债总额/资产总计 × 100%
全部债务资本化比率	全部债务 / (长期债务+短期债务+所有者权益) × 100%
长期债务资本化比率	长期债务 / (长期债务+所有者权益) × 100%
担保比率	担保余额/所有者权益 × 100%
长期偿债能力指标	
EBITDA 利息倍数	EBITDA / (资本化利息+计入财务费用的利息支出)
EBITDA 全部债务比	EBITDA / 全部债务
经营现金债务保护倍数	经营活动现金流量净额/全部债务
筹资活动前现金流量净额债务保护倍数	筹资活动前现金流量净额/全部债务
短期偿债能力指标	
流动比率	流动资产合计/流动负债合计
速动比率	(流动资产合计-存货) / 流动负债合计
现金短期债务比	现金类资产/短期债务
经营现金流动负债比率	经营活动现金流量净额/流动负债合计 × 100%
经营现金利息偿还能力	经营活动现金流量净额 / (资本化利息+计入财务费用的利息支出)
筹资活动前现金流量净额利息偿还能力	筹资活动前现金流量净额 / (资本化利息+计入财务费用的利息支出)
本次公司债券偿债能力	
EBITDA 偿债倍数	EBITDA / 本次公司债券到期偿还额
经营活动现金流入量偿债倍数	经营活动产生的现金流入量 / 本次公司债券到期偿还额
经营活动现金流量净额偿债倍数	经营活动现金流量净额 / 本次公司债券到期偿还额

注: 现金类资产=货币资金+以公允价值计量且变动计入当期损益的金融资产+应收票据

长期债务=长期借款+应付债券

短期债务=短期借款+以公允价值计量且变动计入当期损益的金融负债+应付票据+应付短期债券+一年内到期的非流动负债

全部债务=长期债务+短期债务

EBITDA=利润总额+计入财务费用的利息支出+固定资产折旧+摊销

所有者权益=归属于母公司所有者权益+少数股东权益

附件 4 公司主体长期信用等级设置及其含义

公司主体长期信用等级划分成 9 级，分别用 AAA、AA、A、BBB、BB、B、CCC、CC 和 C 表示，其中，除 AAA 级，CCC 级（含）以下等级外，每一个信用等级可用“+”、“-”符号进行微调，表示略高或略低于本等级。

AAA 级：偿还债务的能力极强，基本不受不利经济环境的影响，违约风险极低；

AA 级：偿还债务的能力很强，受不利经济环境的影响不大，违约风险很低；

A 级：偿还债务能力较强，较易受不利经济环境的影响，违约风险较低；

BBB 级：偿还债务能力一般，受不利经济环境影响较大，违约风险一般；

BB 级：偿还债务能力较弱，受不利经济环境影响很大，违约风险较高；

B 级：偿还债务的能力较大地依赖于良好的经济环境，违约风险很高；

CCC 级：偿还债务的能力极度依赖于良好的经济环境，违约风险极高；

CC 级：在破产或重组时可获得保护较小，基本不能保证偿还债务；

C 级：不能偿还债务。

长期债券（含公司债券）信用等级符号及定义同公司主体长期信用等级。