

股票简称：超日太阳

股票代码：002506



# 上海超日太阳能科技股份有限公司

(上海市奉贤区南桥镇江海经济园区)

## 公开发行公司债券募集说明书摘要

(封卷稿)

保荐机构（主承销商）



**中信建投证券股份有限公司**  
**CHINA SECURITIES CO., LTD.**

(北京市朝阳区安立路 66 号 4 号楼)

募集说明书签署日：二零一二年 3 月 2 日

## 声 明

本公司及全体董事、监事、高级管理人员承诺，本募集说明书及其摘要不存在任何虚假记载、误导性陈述或重大遗漏，并保证所披露信息的真实、准确、完整。

公司负责人、主管会计工作负责人及会计机构负责人（会计主管人员）保证本募集说明书及其摘要中财务会计报告真实、完整。

本募集说明书摘要的目的仅为向公众提供有关本次发行的简要情况，并不包括募集说明书全文的各部分内容。募集说明书全文同时刊载于巨潮资讯网站。投资者在做出认购决定之前，应仔细阅读募集说明书全文，并以其作为投资决定的依据。

凡欲认购本期债券的投资者，请认真阅读募集说明书及有关的信息披露文件，并进行独立投资判断。证券监督管理机构及其他政府部门对本次发行所作的任何决定，并不表明其对本期债券的投资价值作出了任何评价，也不表明其对本期债券的投资风险作出了任何判断。任何与之相反的声明均属虚假不实陈述。

根据《中华人民共和国证券法》的规定，本期债券依法发行后，发行人经营与收益的变化，由发行人自行负责，由此变化引致的投资风险，由投资者自行负责。

凡认购、购买或以其他方式合法取得并持有本期债券的投资者，均视同自愿接受本募集说明书规定的债券持有人会议规则、受托管理协议等对本期债券各项权利和义务的约定。《债券持有人会议规则》、《债券受托管理协议》及债券受托管理人报告置备于债券受托管理人处，投资者有权随时查阅。

## 重大事项提示

一、经鹏元资信评估有限公司评级，发行人的主体信用等级为AA，本期公司债券的信用等级为AA。发行人无法保证其主体信用评级和本期债券的信用评级在本期债券存续期内不会发生不利变化。如果发行人的主体信用评级和/或本期债券的信用评级在本期债券存续期内发生不利变化，本期债券的市场交易价格将可能发生剧烈波动，甚至导致本期债券无法在深圳证券交易所或其他证券交易场所进行交易流通。

二、本期债券发行前，公司经审计最近一期末（2011年6月30日）的净资产为309,732.30万元（合并报表），合并报表资产负债率为45.93%，母公司资产负债率为40.86%；本次公司债券发行完成后，发行人累计公司债券余额将不超过10亿元，占公司2010年12月31日经审计的合并报表净资产的比例为不超过32.59%，占公司2011年6月30日未经审计的合并报表净资产的比例为不超过32.34%。公司2008、2009、2010年度的经审计的净利润（母公司）分别为9,447.72万元、16,485.04万元、16,874.78万元，三年平均数为14,269.18万元；公司2008、2009、2010年度经审计的合并财务报表口径归属于母公司所有者的净利润分别为8,612.93万元、17,000.21万元、22,043.63万元，三年平均数为15,885.59万元，预计不少于本期债券一年利息的1.5倍。

三、目前光伏行业受补贴政策影响较大。虽然光伏发电相关技术仍处于不断进步中，但由于光伏发电现阶段的发电成本和上网电价均远高于常规能源，光伏发电市场仍需政府政策扶持。目前，德国、日本、美国等发达国家都对光伏发电市场给予有力的产业补贴和扶持政策，我国政府也正在着手制定更为有力的扶持政策以启动国内的光伏发电市场。但如果主要市场的相关政府补贴或扶持政策发生重大变化，将在一定程度上影响行业的发展。

四、人民币对主要货币持续升值。本公司产品绝大部分直接出口国外，主要以欧元、美元作为结算货币，而原材料绝大部分从国内采购，采购以人民币结算。自2005年7月21日起我国开始实行以市场供求为基础、参考一揽子货币进行调节、有管理的浮动汇率制度以来，人民币总体呈升值趋势，给出口型公司经营业绩带来一定影响。特别是2010年以来，欧洲主权债务危机的爆发，欧元兑人民币汇率大幅波动，

对公司的经营业绩造成一定影响。

五、债券属于利率敏感性投资品种。受国民经济总体运行状况、国家宏观经济、金融政策以及国际环境变化的影响，市场利率存在波动的可能性。由于本期债券期限较长，可能跨越一个或一个以上的利率波动周期，市场利率波动可能使本期债券实际投资收益具有一定的不确定性。

六、由于本期债券具体交易流通的审批事宜需在本期债券发行结束后方能进行，公司将在本期债券发行结束后及时向深交所提出上市交易申请，但公司无法保证本期债券上市交易的申请一定能够获得深交所的同意，亦无法保证本期债券会在债券二级市场有活跃的交易。如果深交所不同意本期债券上市交易的申请，或本期债券上市后在债券二级市场的交易不够活跃，投资者将可能面临流动性风险。

七、由于本期债券的期限较长且采取无担保的方式，在本期债券存续期内，如果因不可控制因素如市场环境发生变化，发行人不能从预期的还款来源获得足够资金，则可能会影响本期债券本息的按期兑付。除此以外，2008年至2011年上半年，公司合并口径利息保障倍数分别为10.17倍、12.90倍、7.75倍和4.44倍，母公司口径利息保障倍数分别为18.71倍、37.73倍、10.59倍和5.73倍。其中，2010年和2011年上半年的合并口径以及母公司口径的利息保障倍数均较上期有所下降。如果发行人利息保障倍数指标持续下降，则可能会影响本期债券利息的按期兑付。

八、鹏元资信在初次评级结束后，将在本期债券有效存续期间对被评对象进行定期跟踪评级以及不定期跟踪评级。定期跟踪评级每年进行一次，在发行人年报披露后一个月内出具定期跟踪评级报告。届时，鹏元资信将依据其信用状况的变化决定是否调整本期债券信用等级。鹏元资信将及时将跟踪评级结果与跟踪评级报告报送发行人和有关监管部门，并由发行人在深圳证券交易所网站公告。鹏元资信同时在其公司网站进行公布。

九、债券持有人会议决议对全体本期公司债券持有人（包括未出席会议、出席会议但明确表达不同意见或弃权的债券持有人以及在相关决议通过后受让本期债券的持有人，下同）具有同等的效力和约束力。投资者认购或购买或以其他合法方式取得本期债券之行为视为同意接受《债券持有人会议规则》并受之约束。

十、2008年度、2009年度、2010年度和2011年1-6月，发行人合并口径经营活动

产生的现金流量净额分别为4,688.33万元、3,696.82万元、-45,966.09万元和-160,382.58万元，近期呈大额负数的情况。同时，2008年度、2009年度、2010年度和2011年1-6月，母公司口径经营活动产生的现金流量净额分别为-1,511.22万元、-5,752.72万元、-85,870.90万元和-43,848.25万元，各期间均为负数，且最近一年一期绝对值较大。尽管发行人为保障本期债券的偿付，已与广发银行和中信银行签订了共计8亿元的专项偿债流动资金贷款支持协议，但是若发行人现金流状况持续恶化，则可能对本期债券的偿付造成不利影响。

十一、2009年末开始于希腊的债务危机逐渐扩散开来，慢慢向欧洲其他国家蔓延，目前希腊、西班牙、葡萄牙、爱尔兰和意大利均深陷债务危机的漩涡之中。另一方面，美国由于高额的财政赤字也于2011年上半年暴露出较为严重的债务危机。欧洲是目前光伏产品的最大消费市场，而美国也是潜在的重点市场，欧洲和美国都是中国光伏企业产品出口的主要目的地。倘若欧洲和美国的债务危机进一步升级并大范围扩散，则可能对光伏行业造成以下后果：欧洲和美国政府为缓解经济压力而采取较为严厉的紧缩财政政策，后续光伏补贴价格出现非常规性大幅度下调的风险；银行贷款收紧，新增光伏电站的融资变得较为困难，新项目的开展陷入停滞，导致市场需求大幅减少；欧元和美元兑人民币大幅贬值，不利于光伏企业产品的出口。倘若发生以上现象，可能导致公司经营效益下滑、期末应收账款可回收性及偿债能力受到不利影响。

十二、本公司2011年年报的预约披露时间为2012年3月28日，本公司承诺，根据目前情况所做的合理预计，本公司2011年年报披露后仍然符合公司债券发行条件。

# 目 录

声 明.....	1
重大事项提示.....	2
目 录.....	5
释 义.....	7
<b>第一节 发行概况</b> .....	<b>10</b>
一、公司基本情况.....	10
二、公司债券发行批准情况.....	11
三、公司债券发行核准情况.....	11
四、本期债券基本条款.....	11
五、本次发行相关日期.....	14
六、本次发行的有关机构.....	14
七、发行人与本次发行的有关机构、人员的利害关系.....	16
八、认购人承诺.....	16
<b>第二节 发行人的资信状况</b> .....	<b>18</b>
一、本期债券的信用评级情况.....	18
二、信用评级报告的主要事项.....	18
三、发行人的资信情况.....	19
<b>第三节 发行人基本情况</b> .....	<b>22</b>
一、发行人概况.....	22
二、发行人设立、上市、股本变化及重大资产重组情况.....	22
三、发行人股本结构及前十名股东持股情况.....	28
四、发行人组织结构和重要权益投资情况.....	29
五、发行人控股股东和实际控制人的基本情况.....	34
六、发行人董事、监事、高级管理人员的基本情况.....	35
七、发行人主要业务及业务经营情况.....	40
<b>第四节 财务会计信息</b> .....	<b>45</b>

一、公司最近三年及一期的财务报表 .....	45
二、最近三年一期合并报表范围的变化 .....	47
三、最近三年及一期主要财务指标 .....	47
四、本次发行后资产负债结构变化 .....	52
<b>第五节 本次募集资金运用 .....</b>	<b>52</b>
一、公司债券募集资金数额 .....	54
二、本次募集资金运用计划 .....	54
三、发行人在最近期末货币资金余额较大的情况下，运用发行公司债券募集的部分资金补充公司流动资金的必要性分析 .....	55
四、本期债券募集资金运用对公司财务状况的影响 .....	55
<b>第六节 备查文件 .....</b>	<b>56</b>
一、备查文件 .....	57
二、查阅地点 .....	57
三、查阅时间 .....	57

# 释 义

除非特别提示，本募集说明书的下列词语含义如下：

## 一、基本术语

公司、本公司、发行人或超日太阳	指	上海超日太阳能科技股份有限公司
董事会	指	上海超日太阳能科技股份有限公司董事会
监事会	指	上海超日太阳能科技股份有限公司监事会
股东大会	指	上海超日太阳能科技股份有限公司股东大会
公司章程	指	上海超日太阳能科技股份有限公司章程
本次债券	指	发行人本次在境内发行的总额不超过人民币 10 亿元的公司债券
本期债券	指	本期发行的上海超日太阳能科技股份有限公司 2011 年公司债券
募集说明书	指	发行人根据有关法律、法规为本期债券发行而编制的《上海超日太阳能科技股份有限公司公开发行公司债券募集说明书》
中国证监会/证监会	指	中国证券监督管理委员会
商务部	指	中华人民共和国商务部
发改委	指	中华人民共和国国家发展和改革委员会
深交所	指	深圳证券交易所
登记机构	指	中国证券登记结算有限责任公司深圳分公司
《公司法》	指	《中华人民共和国公司法》
《证券法》	指	《中华人民共和国证券法》
《试点办法》	指	《公司债券发行试点办法》
保荐机构、主承销商	指	中信建投证券股份有限公司
发行人律师	指	北京德恒律师事务所
会计师、申报会计师、天健会计师事务所	指	天健会计师事务所（特殊普通合伙）及其前身天健会计师事务所有限公司
资信评级机构/鹏元资信	指	鹏元资信评估有限公司
最近三年一期、报告期	指	2008 年度、2009 年度、2010 年度及 2011 年 1-6 月

《债券持有人会议规则》	指	《上海超日太阳能科技股份有限公司 2011 年公司债券债券持有人会议规则》
《债券受托管理协议》	指	《上海超日太阳能科技股份有限公司公开发行人民币公司债券受托管理协议》
《债券信用评级报告》	指	《上海超日太阳能科技股份有限公司 2011 年公司债券信用评级报告》
工作日	指	中国的商业银行的对公营业日（不包括法定假日，即不包括中国法定及政府指定节假日或休息日）
交易日	指	深圳证券交易所的营业日
法定节假日、休息日	指	中华人民共和国的法定及政府指定节假日或休息日（不包括香港特别行政区、澳门特别行政区和台湾省的法定节假日和/或休息日）
中信保	指	中国进出口信用保险公司
超日洛阳	指	上海超日（洛阳）太阳能有限公司
超日贸易	指	上海超日国际贸易有限公司
超日工程	指	上海超日太阳能工程有限公司
超日美国	指	Sunperfect Solar,INC
超日捷克	指	Sky Solar Development S.R.O
超日九江	指	上海超日（九江）太阳能有限公司
超日香港	指	香港超日太阳能科技股份有限公司
绿叶 TNX	指	绿叶 TNX 晴空第一有限公司
上海卫雪	指	上海卫雪太阳能科技有限公司
赛阳硅业	指	洛阳赛阳硅业有限公司
超日国策	指	西藏日喀则市超日国策太阳能应用有限责任公司
张江汉世纪	指	张江汉世纪创业投资有限公司
建都房产	指	上海建都房地产开发有限公司
南天体育	指	上海南天体育休闲用品有限公司
上海融高	指	上海融高创业投资有限公司
成都亚商	指	成都亚商新兴创业投资有限公司
上海蛟龙	指	上海蛟龙沃财进出口有限公司
CHINA SOLAR	指	中国太阳能（德国）有限公司

## 二、专业术语

IEC	指	国际电工委员会，成立于 1906 年，是世界上最早的国际标准化组织之一，总部设在瑞士日内瓦。IEC 是世界贸易组织（WTO）正式承认的国际标准化组织，其制定的国际标准、国际导则等国际文件，是国际标准化和认证认可工作的国际准则。
TUV 安全认证	指	德语中“技术监督协会”的缩写，是一个认证标志，产品通过该认证后，即说明该产品已满足欧盟相应的安全技术要求。
UL 认证	指	Underwriters Laboratories Inc.的缩写，UL 为美国产品安全认证的权威机构，经其所做的产品认证简称为“UL 产品安全认证”，该认证为美国和加拿大市场公认的产品安全认证标准。
多晶硅	指	晶体硅的一种，多晶硅的制备方法大致是先用碳还原 SiO <sub>2</sub> 成为 Si，用 HCl 反应再提纯获得更高纯度多晶硅，是生产晶体硅太阳能电池片的主要原材料。
硅片	指	包括单晶硅片和多晶硅片。
太阳能电池	指	通过光电效应或者光化学效应直接把光能转化成电能的装置，包括太阳能电池片和太阳能电池组件。
太阳能电池片	指	太阳能发电单元，英文名称为 SOLAR CELL。通过在一定衬底（如硅片、玻璃、陶瓷、不锈钢等）上生长各种薄膜，形成半导体 PN 结，把太阳光能转换为电能。该技术 1954 年由贝尔实验室发明，是太阳能电池行业最核心的技术。通常功率较小（主要是电压低），一般不单独使用。
太阳能电池组件	指	由若干个太阳能电池片通过串并联方式组成，英文名称 SOLAR MODULE，其功能是将功率较小的太阳能电池片放大成为可以单独使用的光电器件。通常功率较大，可以单独使用为各类蓄电池充电，也可以多片串联或并联使用，作为离网或并网太阳能供电系统的发电单元。
W、KW、MW、GW	指	功率的单位，1KW=1,000W 1MW=1,000KW 1GW=1,000MW
BIVP	指	太阳能光伏建筑一体化

注：本募集说明书中除特别说明外所有数值保留 2 位小数，若出现总数与各分项数值之和尾数不符的情况，均为四舍五入原因造成。

## 第一节 发行概况

本公司债券募集说明书摘要是根据《公司法》、《证券法》、《公司债券发行试点办法》等法律、法规及本公司实际情况编写，旨在向投资者提供本公司基本情况和本次发行的详细资料。

本次发行的公司债券是根据本募集说明书摘要所载明的资料申请发行的。除本公司董事会和保荐机构（主承销商）外，没有委托或授权任何其他人提供未在本募集说明书摘要中刊载的信息和对本募集说明书摘要作任何解释或者说明。

### 一、公司基本情况

中文名称：上海超日太阳能科技股份有限公司  
英文名称：Shanghai Chaori Solar Energy Science & Technology CO., LTD.  
住 所：上海市奉贤区南桥镇江海经济园区  
法定代表人：倪开禄  
股票代码：002506  
股票简称：超日太阳  
成立日期：2003年6月26日  
注册资本：52,720.00万元  
办公地址：上海市奉贤区南桥镇杨王经济园区旗港路738号  
邮政编码：201406  
电话号码：021-33617091  
传真号码：021-33617912  
互联网网址：[www.chaorisolar.com](http://www.chaorisolar.com)  
电子信箱：[info@chaorisolar.com](mailto:info@chaorisolar.com)  
经营范围：太阳能材料、太阳能设备、太阳能灯具、电子电器生产、销售、安装，从事货物进出口及技术进出口业务（上述经营范围涉及许可经营的凭许可证经营）。

## 二、公司债券发行批准情况

2011年2月22日，公司召开了第二届董事会第七次会议，会议提议2011年3月18日召开2010年年度股东大会。经发行人董事长、实际控制人倪开禄（其持有公司股份为37.38%）先生提议了《关于拟发行公司债券的议案》等临时提案，临时提案于2011年3月7日第二届董事会第八次会议审议通过，并提请2010年年度股东大会审议。

2011年3月18日，公司召开的2010年年度股东大会审议通过了《关于拟发行公司债券的议案》。

上述董事会决议公告和股东大会决议公告分别刊登在2011年3月9日和2011年3月19日的《中国证券报》和《上海证券报》上，并在深圳证券交易所网站进行了披露。

2011年8月25日，公司召开的第二届董事会第十八次会议审议通过了《关于进一步明确公司债券发行相关事项的议案》，并提交公司2011年第五次临时股东大会审议批准。

2011年9月13日，公司召开的2011年第五次临时股东大会审议通过了《关于进一步明确公司债券发行相关事项的议案》。

上述董事会决议公告和股东大会决议公告分别刊登在2011年8月27日和2011年9月14日的《中国证券报》和《上海证券报》上，并在深圳证券交易所网站进行了披露。

保荐机构认为：经核查，针对本次拟发行公司债券，发行人已经履行了必要的审批及授权程序。

发行人律师认为：发行人已经履行了相关授权及审批程序。

## 三、公司债券发行核准情况

2011年10月20日，经中国证监会证监许可【2011】1686号文核准，本公司获准于境内公开发行不超过100,000万元（含100,000万元）的公司债券。

## 四、本期债券基本条款

（一）**债券名称：**上海超日太阳能科技股份有限公司2011年公司债券。

(二) **发行规模**：不超过10亿元(含10亿元)。

(三) **票面金额和发行价格**：本期债券面值100元，按面值平价发行。

(四) **债券品种和期限**：不超过5年(含5年)，附第3年末发行人上调票面利率选择权及投资者回售选择权。

(五) **债券利率或其确定方式**：本期债券为固定利率债券，本期债券的票面利率将根据网下询价簿记结果，由发行人与保荐机构(主承销商)按照国家有关规定协商确定，在债券存续期限前3年保持不变；如发行人行使上调票面利率选择权，未被回售部分债券存续期限后2年票面年利率为债券存续期限前3年票面年利率加上调基点，在债券存续期限后2年固定不变。债券票面利率采取单利按年计息，不计复利。

(六) **债券形式**：实名制记账式公司债券。投资者认购的本次债券在债券登记机构开立的托管账户托管记载。本次债券发行结束后，债券持有人可按照有关主管机构的规定进行债券的转让、质押等操作。

(七) **还本付息的期限和方式**：本期债券按年付息、到期一次还本。利息每年支付一次，最后一期利息随本金一起支付。

(八) **起息日**：起息日为2012年3月7日。

(九) **付息、兑付方式**：本次债券本息支付将按照债券登记机构的有关规定来统计债券持有人名单，本息支付方式及其他具体安排按照债券登记机构的相关规定办理。

(十) **付息日**：自2013年至2017年每年的3月7日为上一个计息年度的付息日(如遇法定节假日或休息日，则顺延至其后的第1个工作日)。

(十一) **兑付日**：2017年3月7日(如遇法定节假日或休息日，则顺延至其后的第1个工作日)。

(十二) **还本付息方式及支付金额**：在本期债券的计息期限内，每年付息一次；若投资者放弃回售选择权，则至2017年3月7日一次兑付本金；若投资者部分或全部行使回售选择权，则回售部分债券的本金在2015年3月7日兑付，未回售部分债券的本金至2017年3月7日兑付(如遇法定节假日或休息日，则顺延至其后的第1个工作日)。

本期债券于每年的付息日向投资者支付的利息金额为投资者截至利息登记日收

市时所持有的本期债券票面总额与该年度票面利率的乘积；于兑付日向投资者支付的本息金额为投资者截至兑付登记日收市时所持有的本期债券票面总额与该年度票面利率的乘积及截至兑付登记日收市时所持有的本期债券票面总额的本金。

**（十三）本期债券还本付息发生逾期时另计利息的相关标准：**年度付息发生逾期的，逾期未付的利息金额自该年度付息日起，按照该未付利息对应债券品种的票面利率另计利息（单利）；偿还本金发生逾期的，逾期未付的本金金额自本金支付日起，按照该未付本金对应债券品种的票面利率计算利息（单利）。

**（十四）上调票面利率选择权：**发行人有权决定在本期债券存续期的第3年末上调本期债券后2年的票面利率，调整幅度为1至100个基点（含本数），其中1个基点为0.01%。发行人将于本期债券第3个计息年度付息日前的第10个交易日，在中国证监会指定的上市公司信息披露媒体上发布关于是否上调本期债券票面利率以及上调幅度的公告。若发行人未行使利率上调选择权，则本次公司债券后续期限票面利率仍维持原有票面利率不变。

**（十五）投资者回售选择权：**发行人发出关于是否上调本期债券票面利率及上调幅度的公告后，投资者有权选择在本期债券的第3个计息年度的投资者回售登记期内进行登记，将持有的本期债券按面值全部或部分回售给发行人或选择继续持有本期债券。投资者选择将持有的本期债券全部或部分回售给发行人的，须于发行人上调票面利率公告日起5个工作日内进行登记；若投资者未做登记，则视为继续持有本期债券并接受上述上调。

**（十六）担保人及担保方式：**本期公司债券为无担保债券。

**（十七）信用级别及信用评级机构：**经鹏元资信综合评定，发行人的主体信用等级为AA，本期债券的信用等级为AA。在本期公司债券的存续期内，资信评级机构每年将对公司主体信用和本期公司债券进行一次跟踪评级。

**（十八）债券受托管理人：**中信建投证券股份有限公司。

**（十九）发行对象：**

1、网上发行：在登记机构开立合格A股证券账户的社会公众投资者（法律、法规禁止购买者除外）。

2、网下发行：在登记机构开立合格A股证券账户的机构投资者（法律、法规禁

止购买者除外)。

**(二十) 发行方式:** 本期债券发行采取网上面向社会公众投资者公开发行和网下面向机构投资者询价发行相结合的方式。网上认购按“时间优先”的原则实时成交;网下认购采取机构投资者与主承销商签订认购协议的形式进行。

**(二十一) 承销方式:** 本期债券由保荐机构(主承销商)组织承销团,采取余额包销的方式承销。

**(二十二) 募集资金投向:** 本次公司债券拟发行10亿元,其中4亿元用于偿还银行贷款,剩余6亿元补充流动资金。

**(二十三) 发行费用概算:** 本期债券的发行费用不超过募集资金的1.7%。

**(二十四) 拟上市地:** 深圳证券交易所。

## 五、本次发行相关日期

### (一) 本期债券发行时间安排

发行公告刊登日: 2012年3月5日

发行首日: 2012年3月7日

预计发行期限: 2012年3月7日至2012年3月9日

网上申购日: 2012年3月7日至2012年3月8日

网下发行期限: 2012年3月7日至2012年3月9日

### (二) 本期债券上市安排

本次发行结束后,发行人将尽快向深圳证券交易所提出关于本期债券上市交易的申请。具体上市时间将另行公告。

## 六、本次发行的有关机构

<b>(一) 发行人:</b>	上海超日太阳能科技股份有限公司
法定代表人:	倪开禄
法定住所:	上海市奉贤区南桥镇江海经济园区
电 话:	021-51889318、021-51889328
传 真:	021-33617092

联系人：顾晨冬 严佳伟

**(二) 主承销商：中信建投证券股份有限公司**

法定代表人：王常青

法定住所：北京市朝阳区安立路 66 号 4 号楼

联系地址：深圳市深南东路深业中心 2204、2205 室

联系电话：0755-25919041

联系传真：0755-25919086

项目主办人：付彪、刘杰

项目经办人员：徐涛、邱平、刘国谋、聂婷

**(三) 律师事务所：北京德恒律师事务所**

负责人：王丽

法定住所：北京市西城区金融街 19 号富凯大厦 B 座十二层

联系电话：021-60897070

联系传真：021-60897590

经办律师：沈宏山、李珍慧、王雨微

**(四) 会计师事务所：天健会计师事务所（特殊普通合伙）**

负责人：郑启华

法定住所：杭州市西溪路 128 号 9 楼

联系电话：0571-88216888

联系传真：0571-88216999

经办注册会计师：葛徐、吴懿忻、陈彬

**(五) 信用评级机构：鹏元资信评估有限公司**

负责人：刘思源

法定住所：深圳市深南大道 7008 号阳光高尔夫大厦三楼

联系电话：021-51035670

联系传真：021-51035670

联系人：杨文鹏、付洁

- (六) 债券受托管理人: 中信建投证券股份有限公司  
法定代表人: 王常青  
法定住所: 北京市朝阳区安立路 66 号 4 号楼  
联系地址: 深圳市深南东路深业中心 2204、2205 室  
联系电话: 0755-25919041  
联系传真: 0755-25919086  
联系人: 付彪、刘杰
- (七) 主承销商收款银行 工商银行北京北新桥支行  
银行账号: 0200004319027309131  
银行户名: 中信建投证券股份有限公司
- (八) 申请上市的证券交易所: 深圳证券交易所  
注册地址: 深圳市深南路 5045 号  
联系电话: 0755-82083333  
联系传真: 0755-82083190
- (九) 公司债券登记机构 中国证券登记结算有限责任公司深圳分公司  
法定代表人: 戴文华  
注册地址: 深圳市深南中路 1093 号中信大厦 18 楼  
联系电话: 0755-25938000  
联系传真: 0755-25988122

## 七、发行人与本次发行的有关机构、人员的利害关系

发行人与所聘请的上述与本期债券发行有关的中介机构及其负责人、高级管理人员及经办人员之间不存在直接或间接的股权关系或其他利害关系。

## 八、认购人承诺

购买本次债券的投资者（包括本次债券的初始购买人和二级市场的购买人及以其他方式合法取得本次债券的人，下同）被视为作出以下承诺：

- (一) 接受本募集说明书对本次债券项下权利义务的所有规定并受其约束；

（二）本次债券的发行人依有关法律、法规的规定发生合法变更，在经有关主管部门批准后并依法就该等变更进行信息披露时，投资者同意并接受该等变更；

（三）本次债券的担保人依有关法律、法规的规定发生合法变更，在经有关主管部门批准后并依法就该等变更进行信息披露时，投资者同意并接受该等变更；

（四）本次债券发行结束后，发行人将申请本次债券在深圳证券交易所上市交易，并由主承销商代为办理相关手续，投资者同意并接受这种安排。

## 第二节 发行人的资信状况

### 一、本期债券的信用评级情况

本公司聘请了鹏元资信评估有限公司对本次公司债券发行的资信情况进行评级。根据鹏元资信出具的鹏信评 2011 第 Z217 号《上海超日太阳能科技股份有限公司 2011 年 10 亿元公司债券信用评级报告》，本公司主体信用等级为 AA，本期公司债券的信用等级为 AA。

### 二、信用评级报告的主要事项

#### （一）信用评级结论及标识所代表的涵义

鹏元资信评定发行人的主体信用等级为 AA，该级别反映了发行主体偿还债务的能力很强，受不利经济环境的影响很小，违约风险很低。鹏元资信评定本期债券信用等级为 AA，该级别反映了本次债券的信用质量很高，信用风险很低。

#### （二）评级报告的主要内容

##### 1、基本观点

（1）公司系晶硅太阳能电池组件生产厂商，近年产能稳步扩张，产业链不断完善；

（2）公司近年业务规模大幅增加，目前订单相对充足，后续业务有一定保障；

（3）公司 2010 年首次公开发行股票募集资金后资本实力增强，资产负债率大幅下降。

##### 2、关注

（1）公司业务扩张导致营运资金需求增加，存在一定的流动资金压力；

（2）公司短期有息债务大幅增加，存在一定的短期债务压力。

### （三）跟踪评级的有关安排

鹏元资信在初次评级结束后，将在本期债券有效存续期间对被评对象进行定期跟踪评级以及不定期跟踪评级。定期跟踪评级每年进行一次，在发行人年报披露后一个月内出具定期跟踪评级报告。届时，鹏元资信将依据其信用状况的变化决定是否调整本期债券信用等级。

自本次评级报告出具之日起，当发生可能影响本次评级报告结论的重大事项，以及被评对象的情况发生重大变化时，发行人应及时告知鹏元资信并提供评级所需相关资料。鹏元资信亦将持续关注与发行人有关的信息，在认为必要时及时启动不定期跟踪评级。鹏元资信将依据该重大事项或重大变化对被评对象信用状况的影响程度决定是否调整本期债券信用等级。

如发行人不能及时提供上述跟踪评级所需相关资料以及情况，鹏元资信有权根据公开信息进行分析并调整信用等级，必要时，可公布信用等级暂时失效，直至发行人提供评级所需相关资料。

鹏元资信将及时在其公司网站公布跟踪评级结果与跟踪评级报告，并同时报送发行人及相关监管部门。

鹏元资信在发行人年度报告公告后一个月内将跟踪评级结果与跟踪评级报告报送发行人和有关监管部门，并由发行人在深圳证券交易所网站公告。鹏元资信同时在其公司网站进行公布。

## 三、发行人的资信情况

### （一）公司获得主要贷款银行的授信情况

公司与国内商业银行一直保持长期合作伙伴关系，资信情况良好，获得各银行较高的授信额度，间接债务融资能力较强。截至 2011 年 6 月 30 日，公司获得主要贷款银行的授信额度约为 26.5 亿元，其中未使用授信额度为 6.87 亿元。未使用的授信额度具体情况如下表所示：

单位：万元

授信银行	授信额度	已使用额度	剩余额度	期限
深圳发展银行	15,000.00	10,000.00	5,000.00	2010.11-2011.11
广东发展银行	30,000.00	26,000.00	4,000.00	2010.11-2011.11

授信银行	授信额度	已使用额度	剩余额度	期限
中国银行	1,000.00	500.00	500.00	2010.12-2011.12
深圳发展银行	10,000.00	6,000.00	4,000.00	2011.04-2012.04
招商银行	10,000.00	6,000.00	4,000.00	2010.12-2011.12
中国农业银行上海分行	60,000.00	27,000.00	33,000.00	2011.03-2012.03
中国农业银行偃师支行	3,000.00	1,000.00	2,000.00	2011.04-2012.04
中国进出口银行	36,000.00	20,000.00	16,000.00	2011.04-2012.04
南京银行	6,500.00	6,332.71	167.29	2011.01-2012.01
合计	171,500.00	102,832.71	68,667.29	-

## (二) 报告期内与主要客户发生业务往来时，是否有严重违约情况

报告期内发行人在与主要客户的业务往来中，均遵守合同约定，未发生严重违约情况。

## (三) 报告期内发行的债券以及偿还情况

报告期内发行人未发行任何债券。

## (四) 本次发行后的累计公司债券余额及其占发行人最近一期经审计净资产的比例

本次发行完成后，发行人累计公司债券余额将不超过 10 亿元，占公司 2010 年 12 月 31 日经审计的合并报表净资产的比例为不超过 32.59%，占公司 2011 年 6 月 30 日未经审计的合并报表净资产的比例为不超过 32.34%，符合相关法规规定。

## (五) 近三年及一期财务指标

主要财务指标	2011年1-6月/ 2011.6.30		2010年度/ 2010.12.31		2009年度/ 2009.12.31		2008年度/ 2008.12.31	
	合并	母公司	合并	母公司	合并	母公司	合并	母公司
流动比率（倍）	1.92	1.69	3.16	3.44	1.15	1.96	0.92	1.92
速动比率（倍）	1.66	1.45	2.95	3.21	0.90	1.55	0.67	1.63
资产负债率（%）	45.93	40.86	31.31	25.99	55.75	39.19	55.49	39.53
应收账款周转率（次）	1.33	1.31	5.50	4.27	7.10	5.17	22.05	17.57
存货周转率（次）	3.28	5.53	10.21	13.10	7.24	9.58	11.94	15.50
利息保障倍数（倍）	4.44	5.73	7.75	10.59	12.90	37.73	10.17	18.71

主要财务指标	2011年1-6月/ 2011.6.30		2010年度/ 2010.12.31		2009年度/ 2009.12.31		2008年度/ 2008.12.31	
	合并	母公司	合并	母公司	合并	母公司	合并	母公司
贷款偿还率(%)	100.00	100.00	100.00	100.00	100.00	100.00	100.00	100.00
利息偿付率(%)	100.00	100.00	100.00	100.00	100.00	100.00	100.00	100.00
每股经营活动现金流量(元)	-3.04	-0.83	-1.74	-3.26	0.19	-0.29	0.41	-0.13
每股净现金流量(元)	-2.69	-1.74	9.21	5.21	-0.18	-0.19	-0.20	-0.11

上述财务指标的计算方法如下:

流动比率 = 流动资产/流动负债

速动比率 = 速动资产/流动负债

资产负债率 = 负债总额/资产总额

应收账款周转率 = 营业收入/应收账款平均余额

存货周转率 = 营业成本/存货平均余额

利息保障倍数 = (利润总额+利息支出)/利息支出

每股经营活动现金流量 = 经营活动现金净流量/期末股份总数

每股净现金流量 = 现金及现金等价物净增加额/期末股份总数

## 第三节 发行人基本情况

### 一、发行人概况

中文名称：上海超日太阳能科技股份有限公司

英文名称：Shanghai Chaori Solar Energy Science & Technology CO., LTD.

法定代表人：倪开禄

注册资本：52,720.00万元

成立日期：2003年6月26日

企业法人营业执照注册号：310226000457712

住 所：上海市奉贤区南桥镇江海经济园区

办公地址：上海市奉贤区南桥镇杨王经济园区旗港路738号

经营范围：太阳能材料、太阳能设备、太阳能灯具、电子电器生产、销售、安装，从事货物进出口及技术进出口业务（上述经营范围涉及许可经营的凭许可证经营）。

### 二、发行人设立、上市、股本变化及重大资产重组情况

#### （一）设立及上市

2003年6月26日，由倪开禄、倪开寿等6名自然人以500万元货币资金出资设立。

2010年10月27日，中国证券监督管理委员会证监许可[2010]1488号文批复确认本公司发行股票为向社会公开发行股票。2010年11月18日，经深圳证券交易所《关于上海超日太阳能科技股份有限公司人民币普通股股票上市的通知》（深证上[2010]373号）核准，公司股票正式挂牌上市，总股本为26,360万股。

#### （二）股权结构和股本变化

##### 1、股份公司设立以前的股权结构和股本变化情况

###### （1）2003年6月发行人前身超日有限成立

超日有限由倪开禄、倪开寿等6名自然人以货币资金出资设立，设立时注册资本500万元。设立出资经上海华诚会计师事务所有限公司验证，并于2003年6月20日出

具了沪华会验字[2003]第3960号《验资报告》。2003年6月26日，超日有限在上海市工商行政管理局奉贤分局注册登记成立。超日有限设立时股权结构如下：

股东名称	出资额（万元）	占注册资本比例（%）
倪开禄	375.00	75.00
倪开寿	25.00	5.00
张海红	25.00	5.00
沈卫华	25.00	5.00
宋志华	25.00	5.00
钱金发	25.00	5.00
合计	500.00	100.00

### （2）2005年1月超日有限第一次增资

2005年1月10日超日有限股东会通过决议，同意超日有限的注册资本由500万元增至2,500万元，增加部分由上海奉贤江海商业有限公司以现金认购（当时倪开禄持有其87.5%的股权，为该公司的实际控制人）。本次增资后，各股东持股情况如下：

股东名称	出资额（万元）	占注册资本比例（%）
江海商业	2,000.00	80.00
倪开禄	375.00	15.00
倪开寿	25.00	1.00
张海红	25.00	1.00
沈卫华	25.00	1.00
宋志华	25.00	1.00
钱金发	25.00	1.00
合计	2,500.00	100.00

### （3）2005年7月超日有限第一次股权转让

2005年7月21日超日有限股东会通过决议，同意江海商业将所持有的超日有限80%的股权转让给倪开禄等10位自然人，同意原股东沈卫华将所持超日有限1%的股权转让给钟建平。本次股权转让完成后，各股东持股情况如下：

股东名称	出资额（万元）	占注册资本比例（%）
倪开禄	475.00	19.00
钟雪贤	475.00	19.00

股东名称	出资额（万元）	占注册资本比例（%）
倪娜	475.00	19.00
倪开寿	200.00	8.00
张正权	200.00	8.00
张海红	175.00	7.00
周红芳	175.00	7.00
钟建平	125.00	5.00
宋志华	100.00	4.00
钱金发	100.00	4.00
合计	2,500.00	100.00

#### （4）2006年4月超日有限第二次股权转让

为了明确公司发展战略，2006年超日有限对公司股权结构进行了调整。根据超日有限股东会决议和股权转让协议，2006年4月14日，自然人股东钟雪贤、倪开寿、张海红、周红芳、钟建平、钱金发和宋志华分别将所持超日有限股权全部转让给倪开禄。本次股权转让完成后，各股东持股情况如下：

股东名称	出资额（万元）	占注册资本比例（%）
倪开禄	1,825.00	73.00
倪娜	475.00	19.00
张正权	200.00	8.00
合计	2500.00	100.00

#### （5）2006年7月超日有限第三次股权转让

根据超日有限股东会决议和股权转让协议，2006年7月12日，超日有限股东倪开禄将所持超日有限5%的股权以1,250,000元价格转让给裴建平，将所持超日有限1%的股权以250,000元转让给倪娜。本次股权转让完成后，各股东持股情况如下：

股东名称	出资额（万元）	占注册资本比例（%）
倪开禄	1,675.00	67.00
倪娜	500.00	20.00
张正权	200.00	8.00
裴建平	125.00	5.00
合计	2,500.00	100.00

## (6) 2007年6月超日有限第二次增资、第四次股权转让

2007年5月25日，超日有限召开股东会，审议通过了增资及股权转让事项，具体情况如下：

①同意公司注册资本由 2,500 万元增至 2,857 万元，并引进张江汉世纪、建都房产、南天体育、自然人吴绅作为公司新股东。新增注册资本 357 万元由新增股东以 9,000 万元认购，增资价格为 25.21 元/份出资额，溢价部分 8,643 万元作为公司资本公积。

②同意股东倪开禄、张正权、裴建平、倪娜等 4 名股东将其持有的公司 20.621%（增资后）股权分别转让给张剑、周红芳等 21 名自然人，同时其他股东放弃对本次股权转让的优先受让权。

本次增资及股权转让后，超日有限股东变更为 3 家法人和 26 名自然人，全体股东出资情况如下：

股东名称	出资额（万元）	占注册资本比例（%）
倪开禄	1,517.96	53.130
倪娜	228.56	8.000
张江汉世纪	198.35	6.944
张正权	104.77	3.667
苏维利	95.23	3.333
裴建平	59.51	2.083
建都房产	59.49	2.083
吴绅	59.49	2.083
周红芳	57.14	2.000
赵康仙	57.14	2.000
张剑	47.60	1.666
张海红	47.60	1.666
张连文	47.60	1.666
陈延秀	42.86	1.500
南天体育	39.67	1.389
阮吉	26.17	0.916
汪滢波	23.80	0.833
沈华江	16.66	0.583

股东名称	出资额（万元）	占注册资本比例（%）
李仁志	14.28	0.500
邵名巍	14.29	0.500
张秋芳	14.29	0.500
陶吉仁	11.89	0.416
张冲	11.89	0.416
周琦	11.89	0.416
林晓	11.89	0.416
施耀辉	11.89	0.416
万石龙	11.89	0.416
傅卫红	11.89	0.416
潘筱卿	1.31	0.046
合计	2,857.00	100.000

## （二）超日有限整体变更为股份有限公司

2007年8月12日，超日有限召开了临时股东会会议，通过决议同意超日有限整体改制变更为股份有限公司，并更名为上海超日太阳能科技股份有限公司。超日有限全体股东作为发起人，以超日有限截至2007年6月30日经依法审计的净资产154,851,517.08元按1:0.7426的折股比例折合股本115,000,000股，作为超日太阳股本，留存的39,851,517.08元净资产作为股份公司的资本公积和法定盈余公积。本次改制变更业经天健会计事务所验证，并于2007年8月30日出具了浙天会验（2007）第83号《验资报告》。2007年10月12日，股份公司在上海市工商行政管理局注册登记成立。

## （三）股份公司设立以后的股权结构变化

### 1、2009年8月超日太阳第一次增资

2009年8月，超日太阳引进上海融高、成都亚商、上海蛟龙及自然人孟力、左玉立和叶子奇等6名新股东对公司增资 8,500万元，增资价格每股10元，折成股本850万股。本次增资完成后公司股本由11,500万元增至12,350万元。本次增资具体情况如下：

发行对象	出资金额（万元）	认购股本（万元）	占增资后股本比例（%）	增资定价	定价依据	增资原因
上海融高	4,000.00	400.00	3.239	10元/股	根据各方对公司未	增加引入财务投资者，
成都亚商	1,500.00	150.00	1.215			

发行对象	出资金额 (万元)	认购股本 (万元)	占增资后股本 比例 (%)	增资 定价	定价依据	增资原因
上海蛟龙	500.00	50.00	0.405		来盈利情况判断并经协商确定。	增强公司经营实力,进一步完善法人治理结构
孟力	500.00	50.00	0.405			
左玉立	1,000.00	100.00	0.810			
叶子奇	1,000.00	100.00	0.810			

## 2、2009年11月超日太阳第二次增资

2009年11月21日,超日太阳召开了2009年第二次临时股东大会,通过决议同意以资本公积转增股本,将公司注册资本由12,350万元增至19,760万元。

## 3、2010年2月超日太阳第一次股权转让

2010年2月,自然人股东张秋芳、张冲、汪滢波分别将所持超日太阳的股份全部转让给倪开禄、倪娜,具体转让情况如下:

股权转让方	股权受让方	转让股份 (股)	转让价格 (万元)	定价依据	转让原因
张冲	倪开禄	765,440	13.079	在原始出资额11.89万元的基础上溢价10%	上述自然人股东因个人原因将所持公司股份进行转让
张秋芳	倪娜	920,000	15.719	在原始出资额14.29万元的基础上溢价10%	
汪滢波		1,532,720	26.180	在原始出资额23.80万元的基础上溢价10%	

## 4、2010年11月首次公开发行股票并上市

2010年11月,经中国证监会批准,超日太阳首次公开发行股票6,600万股,总股本增加至26,360万股,首次公开发行股份占发行后公司总股份的25.04%。

## 5、2011年3月资本公积转增股本

2011年3月18日,公司召开2010年年度股东大会并审议通过,公司以2010年年末总股本26,360.00万股为基数,每10股以资本公积金转增10股,转增完成后公司的总股本变更为52,720.00万股。截至本募集说明书出具日,公司总股本变更为52,720.00万股的工商手续已完成。

## (三) 重大资产重组

本公司上市后未发生导致公司主营业务和经营性资产发生实质变更的重大资产

重组情况。

### 三、发行人股本结构及前十名股东持股情况

#### (一) 发行人股本结构

截至2011年6月30日，公司总股本为52,720万股，股本结构如下：

股权种类	持股数（股）	持股比例（%）
一、有限售条件的股份		
1、国家股	--	--
2、国有法人股	--	--
3、境内法人股	57,530,880	10.91
4、境内自然人股	337,669,120	64.04
5、境外法人持股	--	--
有限售条件的股份合计	395,200,000	74.96
二、无限售条件的股份		
1、人民币普通股	132,000,000	25.04
无限售条件的股份合计	132,000,000	25.04
三、股份总数	527,200,000	100.00

#### (二) 前十名股东持股情况

截至2011年6月30日，公司前十大股东持股情况如下：

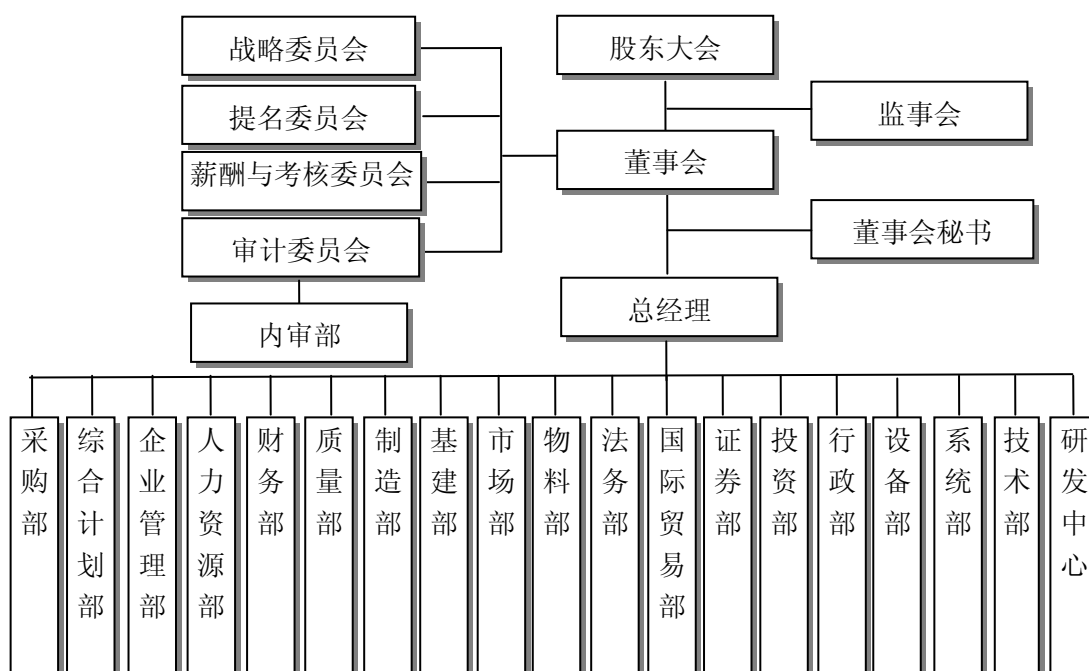
序号	股东名称	持股性质	持股总数 (股)	持股比例 (%)	有限售条件的 股份数量（股）	质押或冻结的 股份数量（股）
1	倪开禄	境内自然人	197,049,280	37.37%	197,049,280	61,370,000
2	倪娜	境内自然人	34,345,440	6.51%	34,345,440	18,280,000
3	张江汉世纪创业 投资有限公司	境内非国有法人	25,553,920	4.84%	25,553,920	
4	张正权	境内自然人	13,494,560	2.55%	13,494,560	
5	上海融高创业投 资有限公司	境内非国有法人	12,800,000	2.42%	12,800,000	
6	苏维利	境内自然人	12,265,440	2.32%	12,265,440	12,265,440
7	吴绅	境内自然人	7,665,440	1.45%	7,665,440	
8	裴建平	境内自然人	7,665,440	1.45%	7,665,440	
9	上海建都房地产 开发有限公司	境内非国有法人	7,665,440	1.45%	7,665,440	

序号	股东名称	持股性质	持股总数 (股)	持股比例 (%)	有限售条件的 股份数量(股)	质押或冻结的 股份数量(股)
10	赵康仙	境内自然人	7,360,000	1.39%	7,360,000	
	周红芳	境内自然人	7,360,000	1.39%	7,360,000	

#### 四、发行人组织结构和重要权益投资情况

##### (一) 发行人组织结构

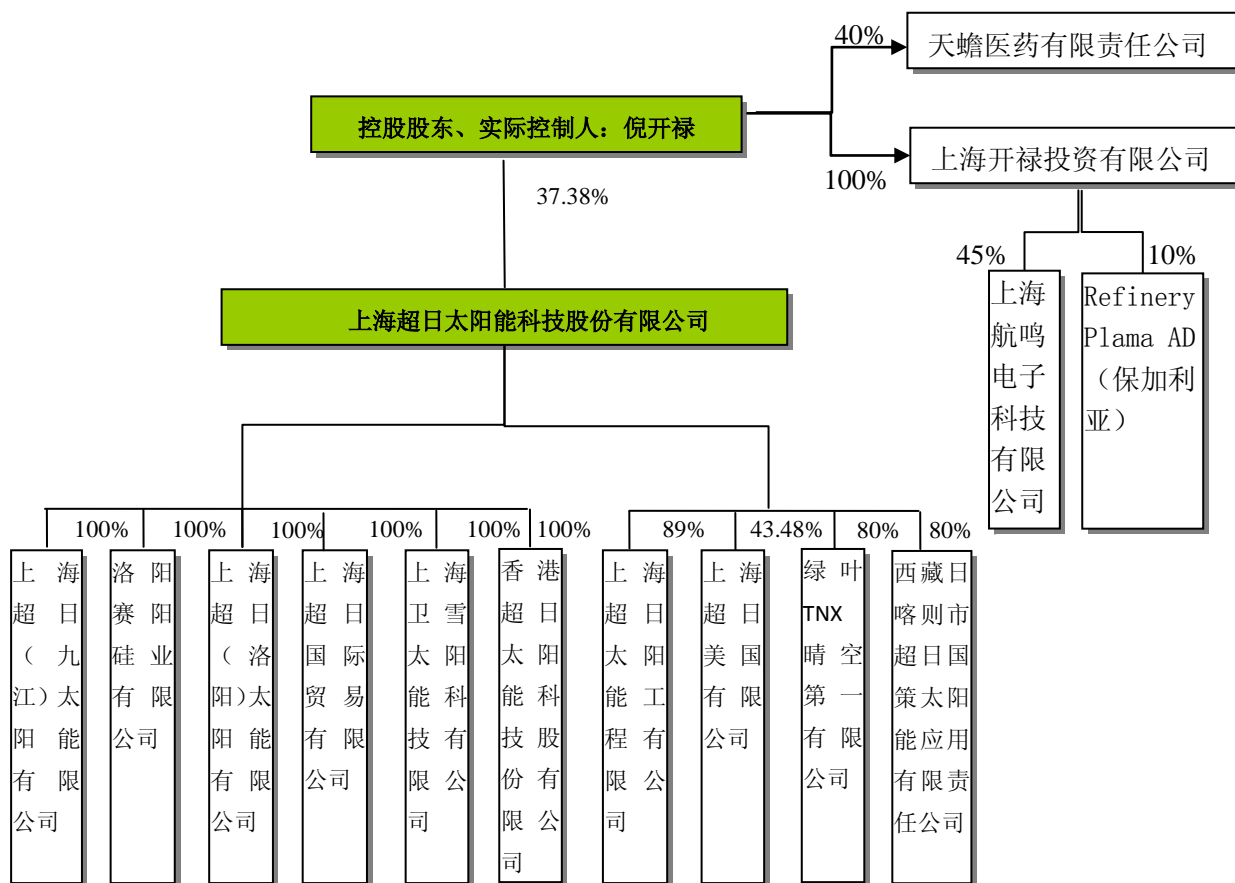
截至2011年6月30日，发行人组织结构如下：



注：上图未列示发行人下属企业，发行人下属企业情况见本部分“（三）发行人的重要权益投资情况”。

##### (二) 发行人的股权结构图

截至2011年6月30日，发行人股权结构如下：



### (三) 发行人的重要权益投资情况

截至2011年6月30日，发行人拥有控股子公司10家，具体情况如下（最近一期财务数据未经审计）：

单位：万元

公司全称	注册地	成立时间	注册资本 (万元)	持股比例	主营业务	财务指标 (2011年6月30日/2011年1-6月)			
						总资产	净资产	营业总收入	净利润
上海超日(洛阳)太阳能有限公司	偃师市	2006.10	70,000.00	100%	太阳能材料、太阳能电池片、太阳能组件、太阳能灯具、太阳能光伏系统工程的生产销售和安装以及货物和技术的进出口业务	129,894.75	72,845.12	26,665.98	-1,066.23
上海超日国际贸易有限公司	上海市	2005.7	8,000.00	100%	太阳能硅棒、硅片、电池片和组件生产、销售以及货物和技术进出口业务	194,337.36	6,209.21	147,393.60	1,375.47
上海超日太阳能工程有限公司	上海市	2009.5	1,000.00	89%	太阳能光伏系统工程设备及产品的设计、制造、安装，从事货物及技术的进口（企业经营涉及行政许可的，凭许可证件经营）	522.03	283.66	65.03	21.43
上海超日(美国)有限公司	美国	2009.4	126.15 万美元	43.48%	进口买卖太阳能面板与相关零件组件及系统，开发、建设、买卖太阳能发电设施及买卖电力	3,116.89	442.35	3,435.33	-77.11

公司全称	注册地	成立时间	注册资本 (万元)	持股比例	主营业务	财务指标 (2011年6月30日/2011年1-6月)			
						总资产	净资产	营业总收入	净利润
上海超日(九江)太阳能有限公司	九江市	2010.4	30,000.00	100%	太阳能材料、太阳能设备、太阳能灯具、电子电器生产、销售、安装;进出口业务(以上涉及行政许可凭许可证经营)	31,815.51	29,939.24	-	-40.54
绿叶 TNX 晴空第一有限公司	美国	2010.12	851.75 万美元	80%	美国太阳能市场的开发和相关投资	4,390.23	4,388.48	-	-21.27
香港超日太阳能科技股份有限公司	香港	2011.1	2,800 万欧元	100%	经营太阳能电站项目投资业务	参见注 1			
上海卫雪太阳能科技有限公司	上海市	2005.11	3,000.00	100%	太阳能材料、太阳能电池片、太阳能组件、太阳能灯具、太阳能光伏系统工程的生产销售和安装以及货物和技术的进出口业务	21,772.49	4,684.47	27,426.65	1,849.21
洛阳赛阳硅业有限公司	偃师市	2008.6	32,500.00	100%	太阳能硅棒、硅片、电池片和组件生产、销售以及货物和技术进出口业务	36,152.20	31,951.09	-	-95.49
西藏日喀则市超日国策太阳能应用有限责任公司	日喀则市	2011.5	1,000.00	80%	太阳能材料、太阳能设备、太阳能灯具、电子电器生产、销售、安装;进出口业务(以上涉及行政许可凭许可证经营)	875.33	875.33	-	-124.67

”

注：1、2011年1-6月，超日九江、绿叶 TNX、赛阳硅业和超日国策由于尚未投产或建成，因此当期无营业收入。

2、发行人已于2011年1月根据香港公司注册登记的有关规定办理了超日香港的注册登记手续，但截至2011年6月30日尚未对其实际出资，超日香港也未开始运营。

3、2011年7月，发行人子公司香港超日太阳能科技股份有限公司在 Delaware 州美国设立了 CHAORI SOLAR USA, LLC. 注册资本 1,000 万美元，超日香港持股 100%，该公司主营业务为太阳能项目投资，开发，安装，管理及其转让等。CHAORI SOLAR USA, LLC. 已按美国 Delaware 州公司注册登记的有关规定办理了登记手续，但截至 2011 年 6 月 30 日超日香港尚未对其实际出资，CHAORI SOLAR USA, LLC. 也未开始运营。

4、2011年7月，发行人子公司香港超日太阳能科技股份有限公司与 Sky Capital Europe S.à r.l 公司在卢森堡合资设立了 Chaori Sky Solar Energy S.à r.l.，注册资本为 4,000 万欧元，香港超日需出资 2,800 万欧元，占注册资本的 70%；Sky Capital Europe S.à r.l 需出资 1,200 万欧元，占注册资本的 30%。Chaori Sky Solar Energy S.à r.l. 主要从事代理货物及技术进出口（国家限定经营或禁止进出口的货物及技术除外），以及经营太阳能电站项目投资业务，光伏电站建设及销售。Chaori Sky Solar Energy S.à r.l. 已按卢森堡公司注册登记的有关规定办理了登记手续，但截至 2011 年 6 月 30 日超日香港尚未对其实际出资，出资资金将以发行人对超日香港实际出资后，再由超日香港进行出资。

## 五、发行人控股股东和实际控制人的基本情况

### （一）控股股东和实际控制人的基本情况

发行人控股股东和实际控制人均为倪开禄先生。倪开禄先生直接持有公司37.38%的股权。

2011年3月，倪开禄先生将其持有的本公司有限售条件流通股9,375,000股质押给联华国际信托有限公司用以申请银行贷款，质押登记日为2011年3月28日。相关质押登记已在中国证券登记结算有限责任公司深圳分公司办理完毕，质押期限自2011年3月28日至质权人向中国证券登记结算有限责任公司深圳分公司申请解冻为止。经公司2010年度权益分派后，上述相关质押股数变更为18,750,000股。

2011年5月，倪开禄先生将其持有的本公司有限售条件流通股13,220,000股质押给中融国际信托有限公司用以申请贷款，质押登记日为2011年5月13日。相关质押登记已在中国证券登记结算有限责任公司深圳分公司办理完毕，质押期限自2011年5月13日至质权人向中国证券登记结算有限责任公司深圳分公司申请解冻为止。

2011年6月，倪开禄先生将其持有的本公司有限售条件流通股29,400,000股质押给中融国际信托有限公司用以申请贷款，质押登记日为2011年6月22日。相关质押登记已在中国证券登记结算有限责任公司深圳分公司办理完毕，质押期限自2011年6月22日至质权人向中国证券登记结算有限责任公司深圳分公司申请解冻为止。

截至2011年6月30日，倪开禄先生持有本公司有限售条件流通股197,049,280股，占本公司股份总数的37.38%，处于质押状态的股份累积数为61,370,000股，占本公司总股本527,200,000股的11.64%。

保荐机构认为：经核查，发行人控股股东和实际控制人倪开禄先生近期频繁且大量质押股权，是为其对外投资和个人消费借款进行担保，并非意图转让，所持股份对应表决权比例不变。因此，上述股权质押行为不会对公司控制权和生产经营产生不利影响。

### （二）实际控制人对其他企业的重要投资情况

截止2011年6月30日，倪开禄先生对其他企业的重要投资情况如下：

单位：万元

公司名称	注册地/ 成立时间	注册资本/ 实收资本	备注
上海开禄投资有 限公司	上海市奉贤区 2011.3.30	5,000.00	倪开禄持股 100%； 经营范围：实业投资，投资管理，资产管理， 投资信息咨询（除经纪）
上海航鸣电子科 技有限公司	上海市奉贤区 2011.5.20	5,000.00	上海开禄投资有限公司持股 45%； 经营范围：电子科技领域内的技术开发、技术 咨询、技术服务、技术转让，电子元器件加工、 批发、零售，导热材料批发、零售
Refinery Plama AD	保加利亚 2011.5.12	1,223.00 万 美元	上海开禄投资有限公司持股 10%； 经营范围：石油加工，石油产品的生产销售及 其他能源的资源
天蟾医药有限责 任公司	上海市奉贤区 2011 年 5 月 15 日	1,000.00	倪开禄持股 40%； 经营范围：生物科技领域（除食品、药品、血 液制品）的技术开发、技术咨询、技术服务
上海五杰股权投 资基金合伙企业 （有限合伙）	上海市奉贤区 2011 年 7 月	10,000.00	倪开禄持股 20%； 经营范围：股权投资基金，实业投资，投资管 理，投资信息咨询（除经纪），资产管理。
襄阳大力电工股 份有限公司	湖北省襄阳市 2002 年 6 月 3 日	6,000.00	倪开禄于 2011 年 7 月向该公司出资 3,570 万元 人民币，计 510 万股，占注册资本的 8.5%； 经营范围：专业从事电机软启动及与之配套的 电气控制设备、高压变频调速产品

## 六、发行人董事、监事、高级管理人员的基本情况

### （一）现任董事、监事、高级管理人员基本情况

姓名	职务	性别	年龄	任期起止日期	2011 年 6 月 30 日持股数（股）	2010 年从公司领取 的报酬总额（万元）
倪开禄	董事长 总经理	男	54	2010.9.2-2013.9.1	197,049,280	15.42
陶然	董事 副总经理	男	41	2010.9.2-2013.9.1	-	17.77
倪娜	董事	女	28	2010.9.2-2013.9.1	34,345,440	6.9
刘铁龙	董事	男	40	2011.6.23-2013.9.1	-	-
	副总经理			2011.2.22-2013.9.1	-	-
郑坚敏	董事	男	47	2011.6.23-2013.9.1	-	-
顾晨冬	董事	男	34	2011.3.18-2013.9.1	-	9.42
	董事会秘书			2010.9.2-2013.9.1		
庞乾骏	独立董事	男	70	2010.9.2-2013.9.1	-	2.4
薛峰	独立董事	男	43	2011.5.6-2013.9.1	-	-

姓名	职务	性别	年龄	任期起止日期	2011年6月30日持股数(股)	2010年从公司领取的报酬总额(万元)
兰佳	独立董事	女	42	2010.9.2-2013.9.1	-	2.4
周军伟	监事会主席	男	35	2010.9.2-2013.9.1	-	8.46
毛卫群	监事	女	32	2010.9.2-2013.9.1	-	7.62
周华英	职工监事	女	43	2010.9.2-2013.9.1	-	6.18
李向前	副总经理	男	38	2010.9.2-2013.9.1	-	20.18
朱栋	财务负责人	男	37	2011.9.20-2013.9.19	-	-
江富平	副总经理	男	40	2011.2.22-2013.9.1	-	-
合计	-	-	-	-	252,245,600	141.00

## (二) 现任董事、监事、高级管理人员主要工作经历

### 1、现任董事主要工作经历

**倪开禄先生：**1956年3月出生，中国国籍，无境外居留权，中共党员，高级工程师，毕业于清华大学总裁研究生班。曾任江海农业公司科长、上海奉贤江海商业有限公司总经理、上海宝麒自行车有限公司总经理。现任公司董事长兼总经理、超日洛阳董事长、超日贸易执行董事、超日工程执行董事、超日美国董事会主席、超日九江董事长兼总经理。其担任本公司董事长和总经理的任期为2010年9月2日至2013年9月1日。

**陶然先生：**1970年11月出生，中国国籍，无境外居留权，首都经济贸易大学研究生学历。曾担任洛阳市商业银行六一二支行副行长、洛阳市商业银行总行信贷经营管理部副总经理，2005年1月至2008年1月任洛阳银行南昌路支行行长、2008年1月任超日洛阳财务总监，同年9月任本公司财务总监、现任本公司董事兼常务总裁、超日九江董事。其担任本公司董事和总经理的任期为2010年9月2日至2013年9月1日。

**倪娜女士：**1983年10月出生，中国国籍，无境外居留权。毕业于华东政法学院，曾留学英国赫德福特大学，获法学硕士学位。现任本公司董事、超日洛阳董事、超日美国董事兼财务负责人。其担任本公司董事任期为2010年9月2日至2013年9月1日。

**刘铁龙先生：**1971年4月出生，中国国籍，中共党员，无境外居留权，上海财经大学国民经济专业毕业，2003年获得经济学硕士。曾任中国发展研究院院长助理、

清华大学继教学院上海中心主任。现任本公司董事、副总经理。其担任本公司董事任期为 2011 年 6 月 23 日至 2013 年 9 月 1 日，担任本公司副总经理任期为 2011 年 2 月 22 日至 2013 年 9 月 1 日。

**郑坚敏先生：**1964 年 3 月出生，中国国籍，无境外居留权，硕士学位，曾就读于上海科技大学精密机械系、中欧国际工商学院。曾担任上海仪表电讯工业局工程师、新海科技发展有限公司总经理助理，上海毅德实业股份有限公司办公室主任、中保康联人寿保险有限公司人力资源部经理、德隆国际战略有限公司人力资源部经理、中宏人寿保险有限公司人力资源部总监、晶晨半导体（上海）有限公司总经理。现任上海汉世纪投资管理有限公司高级副总裁、南京星飞冷却设备股份有限公司董事、上海鼎衡连投投资有限公司董事、中航鼎衡造船有限公司副董事长、安硕信息技术股份有限公司监事、上海吉联新软件有限公司监事、优必得节能技术（上海）有限公司董事长、上海帆茂投资管理有限公司董事长、上海张江汉世纪股权投资合伙企业（有限合伙）执行代表、上海鸿城创业投资中心（有限合伙）执行代表。其担任本公司董事任期为 2011 年 6 月 23 日至 2013 年 9 月 1 日。

**顾晨冬先生：**1978 年 11 月出生，中国国籍，无境外居留权，中共党员，工商管理硕士，2006 年 7 月起历任公司人力资源部经理、人力资源部总监，现任本公司董事、董事会秘书。曾先后任职于上海长征富民药业有限公司、上海衡山药业有限公司、上海市昆仑律师事务所。其担任本公司董事任期 2010 年 9 月 2 日至 2013 年 9 月 1 日，担任董事会秘书任期为 2011 年 3 月 18 日至 2013 年 9 月 1 日。

**庞乾骏先生：**1942 年 9 月出生，中国国籍，无境外居留权，现任本公司独立董事。教授、博士生导师，1982 年获上海交通大学理学硕士学位，1991-1992 年赴联邦德国康斯坦茨大学访问。曾任上海交通大学光伏科技有限公司副董事长、上海交通大学国飞绿色能源公司董事，现任上海物理学会常务副秘书长。其担任本公司独立董事任期为 2010 年 9 月 2 日至 2013 年 9 月 1 日。

**薛峰先生：**1972 年 11 月出生，中国国籍，无境外居留权，中共党员，注册金融分析师，毕业于复旦大学数学系，硕士学历。历任中海信托投资责任公司证券部、企业发展部职员、团总支书记、党支部副书记、上海银通创业投资有限公司企业发展部经理、德恒证券有限责任公司战略并购部业务董事、天一证券有限责任公司战略投资部业务董事、天狮国际集团投资管理部经理，现任上海证券有限责任公司并

购业务总部总经理助理、报价转让业务推荐挂牌项目内核小组委员。其担任本公司独立董事的任期为 2011 年 5 月 6 日至 2013 年 9 月 1 日。

**兰佳女士：**1970 年 6 月出生，中国国籍，无境外居留权，现任本公司独立董事。本科学历，中国注册会计师，1991 年毕业于上海财经大学。曾任安永大华会计师事务所有限责任公司审计经理，现任浙江景兴纸业股份有限公司审计部经理。其担任本公司独立董事任期为 2010 年 9 月 2 日至 2013 年 9 月 1 日。

## 2、现任监事主要工作经历

**周军伟先生：**1977 年 10 月出生，中国国籍，无境外居留权，现任本公司监事会主席。毕业于上海凤凰股份技术学校机械制造专业，曾先后就职于上海凤凰股份有限公司、上海宝麒自行车有限公司，本公司创建以来任企业管理部经理，现任本公司行政部经理、超日九江董事。其担任本公司监事会主席任期为 2010 年 9 月 2 日至 2013 年 9 月 1 日。

**毛卫群女士：**1980 年 4 月出生，中国国籍，无境外居留权，现任本公司监事。毕业于华东理工大学工商管理专业，曾就职于上海宝麒自行车有限公司，本公司创建以来先后任职办公室主任、综合计划部经理，现任本公司计划部经理、董事长办公室主任。其担任本公司监事任期为 2010 年 9 月 2 日至 2013 年 9 月 1 日。

**周华英女士：**1969 年 8 月出生，中国国籍，无境外居留权，现任本公司职工监事。毕业于上海市奉贤区农机局职工中等专业学校，2000 年起从事太阳能组件行业，曾就职于上海交大绿色能源有限公司，本公司创建以来先后任职制造二部生产主管、技术部经理助理、技术部副经理，现任本公司技术二部组件资深工程师。其担任本公司职工监事任期为 2010 年 9 月 2 日至 2013 年 9 月 1 日。

## 3、现任高级管理人员主要工作经历

**倪开禄先生：**本公司董事长兼总经理，请参见董事简介。

**陶然先生：**本公司董事兼副总经理，请参见董事简介。

**刘铁龙先生：**本公司董事兼副总经理，请参见董事简介。

**顾晨冬先生：**本公司董事兼董事会秘书，请参见董事简介。

**李向前先生：**1974 年 2 月出生，中国国籍，无境外居留权，复旦大学工商管理硕士，洛阳市第十届政协委员。在太阳能设备选型、优化组合方面拥有丰富经验，

精通太阳能电池生产工艺原理及实际调试。2007年12月任公司副总经理，现任本公司副总经理、超日洛阳总经理。曾任上海宝钢冶金建设公司机械动力公司设备工程师、设备部主管，中芯国际集成电路制造有限公司设备工艺工程师、资深工程师、设备工艺科经理。其担任本公司副总经理任期为2010年9月2日至2013年9月1日。

**朱栋先生：**1974年7月出生，中国国籍，无境外居留权，毕业于中央广播电视大学，本科会计学专业，中级会计师。曾任上海信诺精细化工有限公司财务经理、上海上塑控股集团有限公司财务经理、上海华方科泰医药有限公司财务经理。现任本公司财务经理。其担任本公司财务负责人的任期为2011年9月20日至2013年9月19日。

**江富平先生：**1967年11月出生，中国国籍，无境外居留权，东北财经大学工商管理专业毕业，本科学历。曾先后任职于广州力纯制药有限公司、香港美时家俱有限公司、上海保集集团、上海普天邮通科技有限公司、苏州市蜗牛电子有限公司。现任本公司副总经理。其担任本公司副总经理的任期为2011年2月22日至2013年9月1日。

### （三）现任董事、监事、高级管理人员的兼职情况（不包括发行人下属公司）

姓名	职务	兼职单位	担任职务	兼职单位与本公司关系
倪开禄	董事长、总经理	无	-	-
陶然	董事、副总经理	无	-	-
倪娜	董事	无	-	-
刘铁龙	董事、副总经理	无	-	-
郑坚敏	董事	上海汉世纪投资管理有限公司	高级副总裁	无
		南京星飞冷却设备股份有限公司	董事	无
		上海鼎衡连投投资有限公司	董事	无
		中航鼎衡造船有限公司	副董事长	无
		安硕信息技术股份有限公司	监事	无
		上海吉联新软件有限公司	监事	无
		优必得节能技术（上海）有限公司	董事长	无
		上海帆茂投资管理有限公司	董事长	无
		上海张江汉世纪股权投资合伙企业（有限合伙）	执行代表	无

姓名	职务	兼职单位	担任职务	兼职单位与本公司关系
		上海鸿城创业投资中心（有限合伙）	执行代表	无
顾晨东	董事、董事会秘书	无	-	-
庞乾骏	独立董事	上海物理学会	常务副秘书长	无
薛峰	独立董事	金普产业投资基金管理有限公司	执行总经理	无
兰佳	独立董事	浙江景兴纸业股份有限公司	审计部经理	无
周军伟	监事会主席	无	-	-
毛卫群	监事	无	-	-
周华英	职工监事	无	-	-
李向前	副总经理	无	-	-
朱栋	财务负责人	无	-	-
江富平	副总经理	无	-	-

#### （四）持有发行人股票及债券情况

截至 2011 年 6 月 30 日，公司董事、监事及高级管理人员持有发行人的股票情况如下：

姓名	持股数量（股）	持股比例	在公司任职情况
倪开禄	197,049,280	37.37%	董事长兼总经理
倪娜	34,345,440	6.51%	董事

除上述董事、监事及高级管理人员外持有公司股票外，其他董事、监事及高级管理人员均不持有公司股票及债券。

## 七、发行人主要业务及业务经营情况

### （一）发行人经营范围

太阳能材料、太阳能设备、太阳能灯具、电子电器生产、销售、安装，从事货物进出口及技术进出口业务（上述经营范围涉及许可经营的凭许可证经营）。

### （二）发行人主要业务经营情况

公司目前已经形成了“多晶硅锭→多晶硅片→多晶硅太阳能电池片→多晶硅太阳能电池组件”及“单晶硅太阳能电池片→单晶硅太阳能电池组件”两大产品生

产业链，具体产品结构涵盖多晶硅锭、多晶硅片、多晶硅/单晶硅太阳能电池片和多晶硅/单晶硅太阳能电池组件等。其中，多晶硅锭、多晶硅片和多晶硅/单晶硅太阳能电池片都是中间产品，为公司生产最终产品晶体硅太阳能电池组件的原材料。晶体硅太阳能电池组件为公司最终产品，属于太阳能光伏发电设备，主要运用于并网发电系统和离网发电系统。另外，公司目前正逐步向产业链纵向一体化发展。2011年一季度，公司收购赛阳硅业并着手投资建设 2,000 吨多晶硅生产线，向产业链上游延伸以保证原材料供应并控制原材料成本；同时，公司计划在国内外采取合作方式投资建设光伏电站项目，向产业链下游延伸，在扩大公司产品销售的同时提供长期稳定的利润来源。

最近三年及一期，发行人按产品类别列示的主营业务收入（合并报表口径）构成：

单位：万元

产品类别	2011年1-6月		2011年1-6月		2009年度		2008年度	
	金额	比例(%)	金额	比例(%)	金额	比例(%)	金额	比例(%)
单晶硅太阳能电池组件	123,726.53	68.82	139,230.69	51.82	95,314.96	72.30	114,618.51	90.26
多晶硅太阳能电池组件	44,361.31	24.67	105,746.33	39.36	34,876.31	26.46	6,102.71	4.81
风光互补路灯	65.03	0.04	189.31	0.07	-	-	-	-
<b>主营业务收入合计</b>	<b>168,152.86</b>	<b>93.53</b>	<b>245,166.34</b>	<b>91.25</b>	<b>130,191.27</b>	<b>98.76</b>	<b>120,721.22</b>	<b>95.07</b>
其他业务收入	11,635.53	6.47	23,498.60	8.75	1,632.93	1.24	6,226.62	4.93
<b>营业收入合计</b>	<b>179,788.39</b>	<b>100.00</b>	<b>268,664.93</b>	<b>100.00</b>	<b>131,824.20</b>	<b>100.00</b>	<b>126,987.84</b>	<b>100.00</b>

### （三）发行人主要产品用途

公司主要产品为多晶硅/单晶硅太阳能电池组件，属于太阳能光伏发电设备，主要运用于并网发电系统和离网发电系统。主要产品用途详见下表：

产 品	图 示	用 途		特 点	
多晶硅 / 单晶 硅太阳 能电池 组件		并网发电系统		光伏电站	大规模利用太阳能电池集中供电
			普通建筑 光伏系统	光伏系统安装在居民和公共建筑 顶上；部分供建筑本身用电，多余 可回售电网	
			太阳能建 筑一体化	将太阳能电池整合入建筑，比如植 入屋顶、窗户、外墙等部位，再接 入电网；要顾及审美需求，对工程 工艺有较高要求，产品附加值高	
		离网发电系统		偏远地区 居民用电	突破资源的限制，具有便利性
			移动设备 用电	突破传统定点发电模式，具有便捷 性	

#### （四）发行人主要经营模式

##### 1、采购模式

公司生产使用的原材料采用集中采购模式，采购以销售订单与预测相结合，在保证供应的基础上，最大程度减少采购成本。

采购原材料的质量和成本直接影响公司产品的质量和成本。为了保证采购的材料品质，公司制定并实施了一系列严格的采购制度，包括《采购控制程序》、《供应商管理细则》、《设备物资采购管理办法》、《供应五星评级表》等，从采购程序、供应商管理、采购业务过程、进货检验过程和供应商质量管理等几方面对采购环节进行全程管理和监控。同时，公司还制定并实施了“过程绩效指标”以监测采购管理过程实施的效果，确保采购管理的过程符合要求。

##### 2、生产模式

发行人生产采用订单生产模式。由于不同客户所需的电池组件尺寸、功率、材料要求不同，公司大部分组件产品具有大批次定制生产的特点，即公司根据客户订单情况来确定并安排生产计划。子公司超日洛阳所产多晶硅太阳能电池片作为中间产品用来配套公司晶体硅太阳能电池组件的生产，因而超日洛阳基本上是根据超日太阳的订单来安排生产计划。订单式生产对应的主要流程为：接收订单→原材料采购→生产→销售→结算。

对于通用的、标准化的太阳能电池组件产品进行定量生产并库存储备，保证向客户随时提供组件产品，缩短供货时间。

### 3、销售模式

发行人产品销售按区域划分为境内销售和境外销售。报告期内，发行人主要销售区域集中在境外，即以欧洲、美国、日本等为代表的太阳能电池主要消费市场。

报告期内，发行人主营业务收入按境内销售和境外销售划分的具体情况如下：

单位：万元

销售市场	2011年1-6月		2010年度		2009年度		2008年度	
	金额	比例 (%)	金额	比例 (%)	金额	比例 (%)	金额	比例 (%)
境外市场	161,157.36	95.84	244,287.00	99.64	123,724.65	95.03	112,428.35	93.13
境内市场	6,995.50	4.16	879.34	0.36	6,466.62	4.97	8,292.87	6.87
合计	<b>168,152.86</b>	<b>100.00</b>	<b>245,166.34</b>	<b>100.00</b>	<b>130,191.27</b>	<b>100.00</b>	<b>120,721.22</b>	<b>100.00</b>

#### (1) 境内销售

境内销售模式主要部分电池片供应商要求公司将向其采购电池片生产的部分组件回售及少量原材料的销售。国内销售占总销售比重很小。

#### (2) 境外销售

##### ①境外销售的主要模式

发行人的境外销售按照对境外客户的销售模式分为直接销售和代理销售。直接销售是指发行人直接同境外客户签订合同，报关出口发货并直接向客户收取货款。公司控股子公司超日贸易拥有进出口经营权，目前公司产品主要通过超日贸易作为供货商直接出口给国外客户，并与国外客户结算货款。代理销售是指发行人直接与境外客户洽谈销售条件，并与境外客户和境内经销商协商供货具体事项，委托境内经销商代理销售。

##### ②境外客户分类

发行人境外客户分为经销商和系统集成商。

##### A. 经销商

经销商模式是指公司先将产品销售给某个地区大型晶体硅太阳能电池组件的经销商，再由经销商进行分销的销售模式。通常，经销商会采购各个公司不同品牌、

不同价位和不同规格的产品，然后根据中小客户需求、数量以及安装地域的不同分开销售。一般来说，经销商只提供产品，不提供安装服务，需要由客户寻找工程安装公司建设光伏电站。这些经销商的主要客户是中小型光伏电站的投资商、下一级经销商和家庭消费者。

#### B. 系统集成商（投资商）

系统集成商模式类似于直销模式，即将产品直接销售给大型光伏电站的系统集成商。大型机构投资者投资于光伏电站的时候，通常会选择专业的光伏电站设计及安装承包商来承担电站全部的工程设计咨询、晶体硅太阳能电池组件和其它部件的采购，以及光伏电站的安装和建设工作，这里所说的光伏电站设计及安装承包商即系统集成商。在光伏电站建成后，这些机构投资者会聘用专业公司对于项目进行评估和验收，并按照电站的实际发电功率向系统集成商支付费用。该销售模式的优点在于系统集成商支付的价格相对较高，且一旦建立起成熟的系统集成商销售渠道，公司在当地市场的品牌影响力将大为提高，市场地位大幅提升，市场份额也将随之大幅提升。但同时该模式也存在因需求不稳定导致的销售淡旺季、相对较长的回款周期以及严格的交货时间和计划等缺陷。

2010年下半年之前，发行人由于自身经营规模、品牌影响力等因素的限制，在境外销售时采取以经销商为主要渠道的销售模式，利用经销商较为成熟的销售渠道扩大销量、提高市场份额，并逐步增强品牌影响力。2010年下半年开始，一方面由于近年来公司自身整体实力已上升到新的台阶、销售规模已实现大幅增长、且在境外市场已具备较高的品牌影响力，境外销售由经销商模式向系统集成商模式转变的时机已到来，公司境外销售逐渐主动向系统集成商模式转变；另一方面由于公司部分主要经销商客户自2010年下半年以来转向系统集成商模式运营，主要业务转变为直接开发光伏电站项目，且继续向发行人大规模采购电池组件，因此自2010年下半年开始发行人主要境外客户转变为以系统集成商为主。

## 第四节 财务会计信息

本公司2008年度、2009年度及2010年度的财务报告均经具有证券业务资格的会计师事务所审计，并分别出具了标准无保留意见的审计报告（分别为IPO申报报告期审计报告天健审〔2010〕3828号及2010年度审计报告天健审〔2011〕418号）。本公司2011年1-6月半年度财务报告未经审计。

投资者可查阅本公司披露于深交所网站（www.szse.cn）的关于本公司2008年度、2009年度和2010年度经审计的财务报告以及2011年1-6月未经审计的财务报告相关内容，详细了解本公司的财务状况、经营成果、现金流量及其会计政策。以下财务会计信息内容中2008年、2009年、2010年度以及2011年1-6月的财务数据及信息源于公司已公开披露的2008年年度财务报告、2009年年度财务报告、2010年年度财务报告和2011年1-6月的半年度财务报告。

### 一、公司最近三年及一期的财务报表

#### （一）简要资产负债表

最近三年及一期合并口径简要资产负债表

单位：元

资 产	2011.6.30	2010.12.31	2009.12.31	2008.12.31
流动资产合计	4,708,484,379.74	3,850,443,546.69	789,564,132.77	345,830,638.17
非流动资产合计	1,020,356,367.52	616,147,019.39	473,052,767.55	335,715,559.88
<b>资产总计</b>	<b>5,728,840,747.26</b>	<b>4,466,590,566.08</b>	<b>1,262,616,900.32</b>	<b>681,546,198.05</b>
流动负债合计	2,456,241,553.17	1,216,764,824.37	688,907,623.89	376,612,576.17
非流动负债合计	175,276,186.32	181,805,721.94	15,052,416.67	1,600,000.00
<b>负债合计</b>	<b>2,631,517,739.49</b>	<b>1,398,570,546.31</b>	<b>703,960,040.56</b>	<b>378,212,576.17</b>
归属于母公司股东权益合计	3,092,547,546.65	3,064,582,971.81	558,335,705.82	303,333,621.88
少数股东权益	4,775,461.12	3,437,047.96	321,153.94	-
<b>股东权益合计</b>	<b>3,097,323,007.77</b>	<b>3,068,020,019.77</b>	<b>558,656,859.76</b>	<b>303,333,621.88</b>
<b>负债和股东权益总计</b>	<b>5,728,840,747.26</b>	<b>4,466,590,566.08</b>	<b>1,262,616,900.32</b>	<b>681,546,198.05</b>

最近三年及一期母公司口径简要资产负债表

单位：元

资 产	2011.6.30	2010.12.31	2009.12.31	2008.12.31
流动资产合计	3,215,601,739.38	3,074,484,952.80	698,768,860.52	386,633,069.18

资 产	2011.6.30	2010.12.31	2009.12.31	2008.12.31
非流动资产合计	1,821,508,208.45	1,000,651,061.32	223,398,818.46	127,498,319.82
<b>资产总计</b>	<b>5,037,109,947.83</b>	<b>4,075,136,014.12</b>	<b>922,167,678.98</b>	<b>514,131,389.00</b>
流动负债合计	1,902,036,786.48	894,222,027.45	355,884,639.84	201,651,159.84
非流动负债合计	156,015,986.32	164,815,521.94	5,552,416.67	1,600,000.00
<b>负债合计</b>	<b>2,058,052,772.80</b>	<b>1,059,037,549.39</b>	<b>361,437,056.51</b>	<b>203,251,159.84</b>
<b>股东权益合计</b>	<b>2,979,057,175.03</b>	<b>3,016,098,464.73</b>	<b>560,730,622.47</b>	<b>310,880,229.16</b>
<b>负债和股东权益总计</b>	<b>5,037,109,947.83</b>	<b>4,075,136,014.12</b>	<b>922,167,678.98</b>	<b>514,131,389.00</b>

## (二) 简要利润表

最近三年及一期合并口径简要利润表

单位：元

项目	2011年1-6月	2010年度	2009年度	2008年度
一、营业总收入	1,797,883,916.68	2,686,649,320.86	1,318,242,000.66	1,269,878,448.04
二、营业总成本	1,506,985,430.88	2,179,273,019.87	1,005,499,514.70	1,106,735,661.29
三、营业利润	139,319,523.49	256,274,071.34	194,941,904.36	95,670,180.78
四、利润总额	142,276,722.01	263,477,337.97	199,153,174.37	98,980,648.66
五、净利润	131,336,656.27	219,419,116.38	169,957,345.11	86,129,260.74
归属于母公司所有者的净利润	131,998,243.11	220,436,259.50	170,002,083.94	86,129,260.74

最近三年及一期母公司口径简要利润表

单位：元

项目	2011年1-6月	2010年度	2009年度	2008年度
一、营业收入	2,032,019,748.97	2,642,909,228.29	1,254,369,384.60	1,249,043,304.42
二、营业总成本	1,832,653,085.84	2,297,291,431.71	982,962,944.84	1,094,451,033.93
三、营业利润	74,042,337.90	190,250,046.11	189,213,764.94	105,009,744.13
四、利润总额	76,893,381.91	194,651,101.30	193,440,211.31	108,361,751.19
五、净利润	65,359,374.62	168,747,842.26	164,850,393.31	94,477,163.92

## (三) 简要现金流量表

最近三年及一期合并口径简要现金流量表

单位：元

项目	2011年1-6月	2010年度	2009年度	2008年度
经营活动产生的现金流量净额	-1,603,825,762.48	-459,660,873.19	36,968,211.43	46,883,277.42
投资活动产生的现金流量净额	-361,817,294.42	-212,818,590.92	-207,406,024.16	-220,921,530.92

筹资活动产生的现金流量净额	547,377,928.36	3,100,726,248.29	134,920,089.17	150,681,972.30
现金及现金等价物净增加额	-1,418,265,128.54	2,428,246,784.18	-35,517,723.56	-23,356,281.20

最近三年及一期母公司口径简要现金流量表

单位：元

项目	2011年1-6月	2010年度	2009年度	2008年度
经营活动产生的现金流量净额	-438,482,472.28	-858,709,006.44	-57,527,248.33	-15,112,160.78
投资活动产生的现金流量净额	-811,196,890.52	-804,322,946.04	-99,036,525.16	-59,577,098.40
筹资活动产生的现金流量净额	333,763,594.23	3,037,569,799.08	118,409,790.91	62,539,701.85
现金及现金等价物净增加额	-915,915,768.57	1,374,537,846.60	-38,153,982.58	-12,149,557.33

## 二、最近三年一期合并报表范围的变化

报告期内，公司合并报表范围及控股比例变化情况如下：

子公司	注册资本（万元）	2011年1-6月		2010年度		2009年度		2008年度	
		控股比例	是否合并	控股比例	是否合并	控股比例	是否合并	控股比例	是否合并
超日洛阳	70,000.00	100%	是	100%	是	100%	是	100%	是
超日贸易	100.00	100%	是	100%	是	100%	是	100%	是
超日工程	1,000.00	89%	是	89%	是	89%	是	-	-
超日九江	30,000.00	100%	是	100%	是	-	-	-	-
超日美国	（注1）	43.48%	是	43.48%	是	-	-	-	-
超日国策	1,000.00	80%	是	-	-	-	-	-	-
超日捷克	200,000（注2）	-	否	-	否	55.3%	是	-	-
上海卫雪	3,000.00	100%	是	-	-	-	-	-	-
赛阳硅业	32,500.00	100%	是	-	-	-	-	-	-
绿叶 TNX	（注1）	80%	是	-	-	-	-	-	-

注1：美国企业无注册资本要求，超日美国的实收资本126.15万美元，折合人民币915.36万元，本公司持有超日美国43.48%的股权；绿叶TNX的实收资本851.75万美元，折合人民币5,640.29万元，本公司持有绿叶TNX80%的股权。

注2：超日捷克注册资本为20万捷克克朗，超日捷克已于2010年4月转让，2010年合

并利润表只合并了其第一季度的损益。

注 3: 发行人于 2011 年 1 月对绿叶 TNX 实际出资并正式经营, 故 2010 年合并报表并未将绿叶 TNX 纳入合并范围, 2011 年 1-6 月合并报表将其纳入合并范围。

注 4: 发行人已根据香港公司注册登记的有关规定办理了超日香港的注册登记手续, 但截至 2011 年 6 月 30 日尚未对其实际出资, 故 2011 年 1-6 月合并报表并未将其纳入合并范围。

### (一) 2011 年 1-6 月合并报表范围变化情况

2011 年 1-6 月, 公司新纳入合并报表范围的子公司分别为: 上海卫雪、赛阳硅业、绿叶 TNX 和超日国策。其中, 上海卫雪和赛阳硅业属于非同一控制下合并取得, 绿叶 TNX 和超日国策属于新设取得。具体情况如下:

1、2011 年 2 月 22 日, 经发行人第二届董事会第七次会议审议通过, 发行人分别以第三方资产评估值 3,289.67 万元和 3,243.21 万元作价, 收购上海卫雪和赛阳硅业 100% 股权。2011 年 3 月, 公司收购上海卫雪和赛阳硅业 100% 股权完成了工商变更登记, 故 2011 年 1-6 月将两家公司纳入合并范围。

收购前, 上海卫雪主营业务为太阳能电池组件的生产和销售, 且全部为发行人代工生产电池组件, 收购时产能规模约 25MW; 赛阳硅业主营业务为多晶硅的生产和销售, 生产规模规划为 2,000 吨。收购时, 上海卫雪股东为上海真银创业投资有限公司, 持股 100%; 赛阳硅业股东分别为上海真银创业投资有限公司(持股 94%)、丁聚波(持股 2%)、李国(持股 2%)、丁丽霞(持股 1%)、牛竹兰(持股 0.5%)、温建萍(持股 0.5%)。

2、2011 年 1 月, 公司同 Greenleaf-TNX Management,LLC 合资设立绿叶 TNX 公司, 公司持有其 80% 股权, 当月完成工商登记, 故 2011 年 1-6 月将绿叶 TNX 纳入合并范围。

3、2011 年 5 月, 公司与西藏国策环保工程有限公司共同出资设立超日国策, 于 2011 年 5 月 6 日办妥工商设立登记手续, 并取得注册号为 54230120000013X 的《企业法人营业执照》。该公司注册资本 1,000 万元, 公司出资 800 万元, 占其注册资本的 80%, 拥有对其的实质控制权, 故自该公司成立之日起, 将其纳入合并财务报表范围。

## （二）2010 年度合并报表范围变化情况

2010 年，公司新将超日九江、超日美国纳入合并财务报表范围，并不再将超日捷克纳入合并报表范围，具体情况如下：

1、2010 年公司出资设立超日九江，于 2010 年 4 月 29 日办妥工商登记手续，并取得注册号为 360406110000147 的《企业法人营业执照》。该公司注册资本 5,000 万元，全部由公司出资，其中首次出资 1,500 万元。公司拥有对其的实质控制权；

2、公司与 Linwu Limited Partnership、Landmark Technology Inc 及 Willy Chow 等 6 位自然人共同出资设立超日美国，于 2010 年 1 月支付投资款 60 万美元，因该公司董事会成员中半数以上由公司委派，公司在重大经营决策事项上具有实质控制权；

3、2010 年，公司不再将超日捷克纳入合并财务报表范围。2010 年 3 月 10 日，公司与 SMS Solar S.R.O 签约，作价 630 万欧元将超日捷克 55.3% 的股权和债权转让给 SMS Solar S.R.O，其中股权转让款 320.6167 万欧元，债权转让款 309.3833 万欧元。公司已于 2010 年 5 月收妥股权转让款。

## （三）2009 年度合并报表范围变化情况

2009 年，公司新将超日工程和超日捷克纳入合并范围，具体情况如下：

1、2009 年，公司与屠小敏、丁金龙等自然人共同出资设立上海超日太阳能工程有限公司，于 2009 年 5 月办妥工商设立登记手续。该公司注册资本 1,000 万元，公司出资 890 万元，占其注册资本的 89%，拥有对其的实质控制权。自该公司成立之日起，将其纳入合并财务报表范围；

2、2009 年，本公司自 Sky Solar Deutschland GmbH 公司受让 Sky Solar Development S.R.O 公司（超日捷克）55.3% 股权，且于 2009 年 12 月 28 日支付了全部股权转让款，并办理了相应的财产权交接手续，于 2009 年 12 月 28 日起拥有该公司的实质控制权，故自 2009 年 12 月 28 日起，将其纳入合并财务报表范围。

### 三、最近三年及一期主要财务指标

#### (一) 财务指标

##### 1、合并报表口径主要财务指标

财务指标	2011.6.30	2010.12.31	2009.12.31	2008.12.31
流动比率（倍）	1.92	3.16	1.15	0.92
速动比率（倍）	1.66	2.95	0.90	0.67
资产负债率（%）	45.93	31.31	55.75	55.49
归属于上市公司股东的每股净资产（元）	5.83	11.63	2.83	2.64
财务指标	2011年1-6月	2010年度	2009年度	2008年度
应收账款周转率（次）	1.33	5.50	7.10	22.05
存货周转率（次）	3.28	9.76	7.69	12.30
利息保障倍数（倍）	4.44	7.75	12.90	10.17
每股经营活动现金流量（元）	-3.04	-1.74	0.19	0.41
每股净现金流量（元）	-2.69	9.21	-0.18	-0.20

##### 2、母公司口径主要财务指标

财务指标	2011.6.30	2010.12.31	2009.12.31	2008.12.31
流动比率（倍）	1.69	3.44	1.96	1.92
速动比率（倍）	1.45	3.21	1.55	1.63
资产负债率（%）	40.86	25.99	39.19	39.53
财务指标	2011年1-6月	2010年度	2009年度	2008年度
应收账款周转率（次）	1.31	4.27	5.17	17.57
存货周转率（次）	5.53	13.10	9.58	15.50
利息保障倍数（倍）	5.73	10.59	37.73	18.71
每股经营活动现金流量（元）	-0.83	-3.26	-0.29	-0.13
每股净现金流量（元）	-1.74	5.21	-0.19	-0.11

注：流动比率 = 流动资产/流动负债

速动比率 = 速动资产/流动负债

资产负债率 = 负债总额/资产总额

每股净资产 = 归属于母公司股东权益/期末股份总数

应收账款周转率 = 营业收入/应收账款平均余额

存货周转率 = 营业成本/存货平均余额

利息保障倍数 = (利润总额+利息支出)/利息支出

每股经营活动现金净流量 = 经营活动现金净流量/期末股份总数

每股现金净流量 = 现金及现金等价物净增加额/期末股份总数

## （二）最近三年及一期净资产收益率及每股收益

根据中国证监会《公开发行证券公司信息编报规则第9号——净资产收益率和每股收益的计算及披露（2010年修订）》及《公开发行证券的公司信息披露解释性公告第1号——非经常性损益（2008年修订）》的要求，报告期公司净资产收益率及每股收益如下：

报告期利润		净资产收益率（%）		每股收益（元/股）	
		加权平均		基本每股收益	稀释每股收益
归属于母公司普通股股东的净利润	2011年1-6月	4.22	0.25	0.25	0.25
	2010年度	25.67	1.09	1.09	1.09
	2009年度	40.80	1.19	1.19	1.19
	2008年度	33.09	0.75	0.75	0.75
扣除非经常性损益后归属于母公司普通股股东的净利润	2011年1-6月	4.85	0.29	0.29	0.29
	2010年度	25.70	1.09	1.09	1.09
	2009年度	39.22	1.15	1.15	1.15
	2008年度	33.25	0.75	0.75	0.75

注：计算公式如下：

### （1）加权平均净资产收益率

$$\text{加权平均净资产收益率} = P_0 / (E_0 + NP \div 2 + E_i \times M_i \div M_0 - E_j \times M_j \div M_0 \pm E_k \times M_k \div M_0)$$

其中：P<sub>0</sub> 分别对应于归属于公司普通股股东的净利润、扣除非经常性损益后归属于公司普通股股东的净利润；NP 为归属于公司普通股股东的净利润；E<sub>0</sub> 为归属于公司普通股股东的期初净资产；E<sub>i</sub> 为报告期发行新股或债转股等新增的、归属于公司普通股股东的净资产；E<sub>j</sub> 为报告期回购或现金分红等减少的、归属于公司普通股股东的净资产；M<sub>0</sub> 为报告期月份数；M<sub>i</sub> 为新增净资产次月起至报告期期末的累计月数；M<sub>j</sub> 为减少净资产次月起至报告期期末的累计月数；E<sub>k</sub> 为因其他交易或事项引起的、归属于公司普通股股东的净资产增减变动；M<sub>k</sub> 为发生其他净资产增减变动次月起至报告期期末的累计月数。

报告期发生同一控制下企业合并的，计算加权平均净资产收益率时，被合并方的净资产从报告期期初起进行加权；计算扣除非经常性损益后的加权平均净资产收益率时，被合并方的净资产从合并日的次月起进行加权。计算比较期间的加权平均净资产收益率时，被合并方的净利润、净资产均从比较期间期初起进行加权；计算比较期间扣除非经常性损益后的加权

平均净资产收益率时，被合并方的净资产不予加权计算（权重为零）。

### （2）基本每股收益

$$\text{基本每股收益} = P_0 \div S$$

$$S = S_0 + S_1 + S_i \times M_i \div M_0 - S_j \times M_j \div M_0 - S_k$$

其中：P<sub>0</sub> 为归属于公司普通股股东的净利润或扣除非经常性损益后归属于普通股股东的净利润；S 为发行在外的普通股加权平均数；S<sub>0</sub> 为期初股份总数；S<sub>1</sub> 为报告期因公积金转增股本或股票股利分配等增加股份数；S<sub>i</sub> 为报告期因发行新股或债转股等增加股份数；S<sub>j</sub> 为报告期因回购等减少股份数；S<sub>k</sub> 为报告期缩股数；M<sub>0</sub> 为报告期月份数；M<sub>i</sub> 为增加股份次月起至报告期期末的累计月数；M<sub>j</sub> 为减少股份次月起至报告期期末的累计月数。

### （3）稀释每股收益

公司存在稀释性潜在普通股的，应当分别调整归属于普通股股东的报告期净利润和发行在外普通股加

权平均数，并据以计算稀释每股收益。

在发行可转换债券、股份期权、认股权证等稀释性潜在普通股情况下，稀释每股收益可参照如下公式计算：

稀释每股收益 =  $P1 / (S0 + S1 + Si \times Mi \div M0 - Sj \times Mj \div M0 - Sk + \text{认股权证、股份期权、可转换债券等增加的普通股加权平均数})$

其中，P1 为归属于公司普通股股东的净利润或扣除非经常性损益后归属于公司普通股股东的净利润，并考虑稀释性潜在普通股对其影响，按《企业会计准则》及有关规定进行调整。公司在计算稀释每股收益时，应考虑所有稀释性潜在普通股对归属于公司普通股股东的净利润或扣除非经常性损益后归属于公司普通股股东的净利润和加权平均股数的影响，按照其稀释程度从大到小的顺序计入稀释每股收益，直至稀释每股收益达到最小值。

截至报告期末，公司不存在稀释性潜在普通股的情况。

### （三）最近三年及一期非经常性损益明细表

单位：万元

项 目	2011年1-6月	2010年度	2009年度	2008年度
非流动资产处置损益	-	-226.31	-1.91	0.63
越权审批，或无正式批准文件，或偶发性的的税收返还、减免	-	-	-	-
计入当期损益的政府补助	510.00	808.64	386.98	318.59
持有交易性金融资产、交易性金融负债产生的公允价值变动损益	-2,233.82	-371.71	294.87	-320.16
除上述各项之外的其他营业外收支净额	-214.28	-86.61	34.15	10.99
<b>合 计</b>	<b>-1,938.10</b>	<b>124.02</b>	<b>714.09</b>	<b>10.05</b>
所得税影响数	43.86	43.10	56.96	50.75
扣除所得税影响后的非经常性损益	-1,981.95	80.91	657.13	-40.69
归属于少数股东的非经常性损益	-2.00	105.99	-	-
净利润	13,133.67	21,941.91	16,995.73	8,612.93
扣除非经常性损益后的净利润	15,115.62	21,861.00	16,338.60	8,653.62
归属于母公司股东的净利润	13,199.82	22,043.63	17,000.21	8,612.93
扣除非经常性损益后归属于母公司股东的净利润	15,183.77	22,068.70	16,343.07	8,653.62

## 四、本次发行后资产负债结构变化

本期债券发行后将引起发行人资产负债结构的变化。下表模拟了发行人的资产负债结构在以下假设基础上产生的变动：

- 1、相关财务数据模拟调整的基准日为2011年6月30日（合并财务报表）；
- 2、假设不考虑融资过程中产生的所有由发行人承担的相关费用，本期债券募集资金净额为10亿元；
- 3、本期债券募集资金拟用4亿元偿还本公司的银行贷款，剩余部分补充公司

流动资金；

4、假设本期债券发行在2011年6月30日前完成，并清算结束，且已执行前述募集资金用途。

基于上述假设，本期债券发行对公司财务结构的影响如下表所示：

（发行人建议本募集说明书的使用者在阅读下表时，应对比参考发行人的历史财务报表。）

单位：万元

项 目	2011年6月30日	债券发行后（模拟）
总资产	572,884.07	632,884.07
其中：流动资产	470,848.44	530,848.44
总负债	263,151.77	323,151.77
其中：流动负债	245,624.16	205,624.16
非流动负债	17,527.62	117,527.62
所有者权益	309,732.30	309,732.30
资产负债率	45.93%	51.06%
长期负债比率	3.06%	18.57%

注：长期负债比率 = 非流动负债/总资产

本公司的流动负债比例较高，本期债券发行后，有利于适当提高公司长期负债比率，改善负债结构。此外，预计本期债券募集资金融资成本低于同期银行贷款利率，公司财务费用相对较低，有利于提高公司净利润和净资产收益率。

## 第五节 本次募集资金运用

### 一、公司债券募集资金数额

根据《公司债券发行试点办法》的相关规定，结合公司财务状况及未来资金需求，经公司第二届董事会第八会议、第二届董事会第十八次会议以及 2010 年年度股东大会、2011 年第五次临时股东大会审议通过，公司拟向中国证监会申请发行不超过 10 亿元的公司债券，一次或分次发行。

### 二、本次募集资金运用计划

本期债券的发行总额不超过 10 亿元，根据公司的财务状况和资金需求情况，按照募集资金预计到位时间，初步计划将 4 亿元募集资金用于偿还本公司的银行借款，以进一步改善财务结构，降低财务费用，剩余资金将用于补充公司流动资金。

公司根据预计募集资金到位时间，初步计划偿还以下银行借款：

单位：元

还款单位	银行名称	偿还金额	借款利率	借款日	到期日
超日太阳	广东发展银行上海分行	100,000,000.00	根据国家基准利率调整（最近调整后利率为 6.56%）	2010-12-30	2011-12-30
超日太阳	建设银行上海奉贤支行	50,000,000.00	根据国家基准利率调整（最近调整后利率为 6.06%）	2010-9-10	2011-9-9
超日太阳	建设银行上海奉贤支行	100,000,000.00	根据国家基准利率调整（最近调整后利率为 5.60%）	2011-3-11	2011-9-10
超日太阳	深圳发展银行奉贤支行	60,000,000.00	根据国家基准利率按季调整（最近调整后利率为 6.56%）	2010-11-9	2011-11-9
超日太阳	上海银行浦东分行	30,000,000.00	根据国家半年基准利率上浮 10%（最近调整后利率为 6.16%）	2011-5-11	2011-11-11

还款单位	银行名称	偿还金额	借款利率	借款日	到期日
超日太阳	上海农商行奉贤支行	10,000,000.00	根据国家一年期基准利率基础上浮 5% (最近调整后利率为 5.838%)	2010-11-5	2011-11-2
超日洛阳	光大银行洛阳分行	50,000,000.00	6.7275%	2011-6-22	2011-9-21
合计	-	400,000,000.00		-	-

若募集资金实际到位时间与公司预计不符,将本着有利于优化债务结构、尽可能节省公司利息费用的原则灵活安排偿还所借银行贷款。

### 三、发行人在最近期末货币资金余额较大的情况下,运用发行公司债券募集的部分资金补充公司流动资金的必要性分析

目前,公司已通过项目投资及外部并购相结合的方式,积极提高晶体硅太阳能电池片与组件的产能配套能力,继续向太阳能电池生产的上游多晶硅生产及下游光伏电站投资延伸。

截至 2011 年 6 月 30 日,公司货币资金余额为 117,729.27 万元(合并口径),其中公司本部货币资金余额 47,809.37 万元,各子公司货币资金余额 69,919.90 万元。公司的货币资金,主要包括继续推进募投项目实施的资金、已经有明确用途的超募资金及公司运作所需的流动资金。因此,公司目前的货币资金主要是为确保公司重大在建项目资本性开支预留的资金。截至 2011 年 6 月 30 日,其中公司的重大在建项目资本性开支如下:

单位:万元

	重大支出项目	投资总额	已累计投入	尚需投入
首次公开发行承诺的募投项目	研发中心建设项目	8,003.50	85.31	7,918.19
	新增年产 50MW 单晶硅太阳能电池片项目(从硅片到电池片)	22,919.35	9,475.05	13,444.30
	新增年产 100MW 晶体硅太阳能电池组件项目	13,361.04	5,542.82	7,818.22
超募资金的安排	年产 200MW 电池片项目(九江)	28,500.00	20,784.34	7,715.66
	赛阳硅业 2000 万吨多晶硅项目(注)	30,000.00	9,642.37	20,357.63

自有资金重大投资	新增年产 100MW 多晶硅太阳能电池片项目	45,000.00	40,000.00	5,000.00
	西藏日喀则市甲龙沟 10MW 光伏电站项目	17,790.40	200.00	17,590.40
	增资香港子公司以投资建设卢森堡电站项目	26,171.60	0.00	26,171.60
<b>合计</b>		<b>191,745.89</b>	<b>85,729.89</b>	<b>106,016.00</b>

注：截至 2011 年 6 月 30 日，公司向赛阳硅业的 3 亿元增资已完成，且增资款中 9,642.37 万元已投入项目建设中，仍剩余现金 20,357.63 万元。

除上述重大项目投资外，其余货币资金主要系为在目前资产规模和业务模式下，维持公司及下属子公司正常运营的所需货币资金。

保荐机构认为：公司目前账面货币资金主要为已明确计划的资本性投资所需。随着资本性投资计划的实施完成以及业务规模的不断扩大，公司需要进一步通过发行公司债券等方式补充运营所需的流动资金。

#### 四、本期债券募集资金运用对公司财务状况的影响

##### （一）对发行人负债结构的影响

本期债券发行完成且根据上述募集资金运用计划予以执行后，发行人合并报表的资产负债率水平将由 2011 年 6 月 30 日的 45.93% 增至 51.06%。长期负债占负债总额的比例由 2011 年 6 月 30 日 3.06% 增至 18.57%。由于长期债权融资比例有较大幅度的提高，发行人债务结构将能得到有效改善。

##### （二）对于发行人短期偿债能力的影响

本期债券发行完成且根据上述募集资金运用计划予以执行后，公司合并报表的流动比率及速动比率将分别由 2011 年 6 月 30 日的 1.92 及 1.66 增加至 2.58 及 2.27。公司流动比率和速动比率均有了较为明显的提高，流动资产对于流动负债的覆盖能力得到提升，短期偿债能力增强。

## 第六节 备查文件

### 一、备查文件

- 1、发行人最近三年的财务报告、审计报告以及最近一期财务报告；
- 2、保荐机构出具的发行保荐书；
- 3、发行人律师出具的法律意见书；
- 4、信用评级机构出具的资信评级报告；
- 5、中国证监会核准本次发行的文件；
- 6、发行人公司债券债券受托管理协议；
- 7、发行人公司债券债券持有人会议规则。

### 二、查阅地点

1、上海超日太阳能科技股份有限公司

联系地址：上海市奉贤区南桥镇杨王经济园旗港路738号

联系人：顾晨冬

联系电话：021-51889318、021-51889328

联系传真：021-33617092

2、保荐机构（主承销商）：中信建投证券股份有限公司

联系地址：深圳市罗湖区深南东路深业中心2204-2205

联系人：付彪

联系电话：0755-25919041

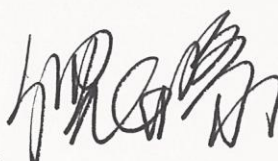
联系传真：0755-25919086

### 三、查阅时间

本期公司债券发行期间，每日 9:00—11:30, 14:00—17:00(法定节假日除外)。

投资者若对本募集说明书及其摘要存在任何疑问，应咨询自己的证券经纪人、律师、专业会计师或其他专业顾问。

(本次无正文,为《上海超日太阳能科技股份有限公司公开发行公司债券募集说明书摘要》之签字盖章页)

法定代表人: 

倪开禄

上海超日太阳能科技股份有限公司

2012年 3月 2日