

信用等级通知书

信评委函字[2013]0369号

芜湖长信科技股份有限公司：

受贵公司委托，中诚信国际信用评级有限责任公司对贵公司的信用状况进行了综合分析。经中诚信国际信用评级委员会最后审定，贵公司主体信用等级为A⁺，评级展望为稳定。

特此通告

中诚信国际信用评级有限责任公司

信用评级委员会

二零一三年三月十二日

2013 年芜湖长信科技股份有限公司信用评级报告

评级主体 芜湖长信科技股份有限公司

主体信用等级 A⁺

评级展望 稳定

概况数据

| 长信科技 | 2009 | 2010 | 2011 | 2012.9 |
|--------------------|-------|-------|-------|--------|
| 总资产(亿元) | 4.58 | 12.25 | 14.95 | 16.31 |
| 所有者权益(含少数股东权益)(亿元) | 3.28 | 11.64 | 12.80 | 13.94 |
| 总负债(亿元) | 1.30 | 0.62 | 2.15 | 2.38 |
| 总债务(亿元) | 1.06 | 0.20 | 0.92 | 1.81 |
| 营业总收入(亿元) | 2.62 | 4.83 | 5.89 | 5.53 |
| EBIT(亿元) | 0.74 | 1.40 | 1.80 | - |
| EBITDA(亿元) | 0.91 | 1.64 | 2.10 | - |
| 经营活动净现金流(亿元) | 0.62 | 0.68 | 0.70 | 1.46 |
| 营业毛利率(%) | 37.56 | 38.62 | 38.41 | 38.53 |
| EBITDA/营业总收入(%) | 34.67 | 33.98 | 35.62 | - |
| 总资产收益率(%) | 18.52 | 16.67 | 13.24 | - |
| 资产负债率(%) | 28.39 | 5.02 | 14.36 | 14.56 |
| 总资本化比率(%) | 24.46 | 1.69 | 6.69 | 11.49 |
| 总债务/EBITDA(X) | 1.17 | 0.12 | 0.44 | - |
| EBITDA 利息倍数(X) | 25.72 | 53.20 | 92.92 | - |

注 1: 2009~2011 年报以及 2012 年季报按照新会计准则编制;

注 2: 2012 年季报未经审计。

分析师

项目负责人: 彭鹏 ppeng@ccxi.com.cn

项目组成员: 杨飞 fyang@ccxi.com.cn

电话: (010)66428877

传真: (010)66426100

2013 年 3 月 12 日

基本观点

中诚信国际评定芜湖长信科技股份有限公司(以下简称“长信科技”或“公司”)的主体信用等级为 A⁺, 评级展望为稳定。

中诚信国际肯定了公司在 ITO 导电玻璃行业领先的地位, 在电容式触摸屏领域良好的发展前景以及盈利水平逐年提升等优势; 同时, 中诚信国际关注到公司未来投资规模较大, 项目收益面临一定不确定性以及原材料价格波动风险等因素对公司整体信用状况的影响。

优势

- **行业发展前景广阔。**随着智能化、触摸化显示屏在个人电子消费、办公设备、工控设备、信息查询终端等设备的广泛应用, 液晶显示器件和触摸器件行业需求旺盛, 作为各类平板显示器件的透明导电电极材料, 公司所生产的 ITO 导电玻璃和电容式触摸屏具有广阔的行业发展前景。
- **公司在 ITO 导电玻璃行业保持领先的市场地位。**作为我国最大的 ITO 导电玻璃生产企业, 公司 ITO 导电玻璃产品市场占有率约为 20%, 保持领先的行业地位。
- **电容式触摸屏及玻璃减薄业务顺利投产, 给公司带来良好的业绩预期。**2012 年, 公司电容式触摸屏及玻璃减薄加工业务均顺利投产, 取得了较好的经济效益; 未来随着新业务的快速发展, 公司收入及盈利规模有望大幅提升。
- **公司利润总额逐年提升, 总体债务负担较轻。**近年来, 公司利润总额逐年提升, 2011 年为 1.78 亿元, 同比增长 29.55%, 2012 年 1~9 月达到 1.78 亿元, 继续快速增长; 截至 2012 年 9 月底, 公司资产负债率和总资本化比率分别为 14.56% 和 11.49%, 均保持较低水平。

关注

- **公司计划投资规模较大。**公司拟建电容式触摸屏生产线等项目所需资金投入较大, 在未来几年内将加大公司的资金需求, 同时受国内外市场行情和产业政策的变化影响, 拟建项目未来收益面临一定的不确定性。
- **原材料采购风险。**目前公司主要原材料如超薄浮法玻璃和 ITO 靶材等 45% 以上依赖进口, 且原材料价格波动较大, 公司面临一定的汇率风险和原材料价格波动风险。
- **产能扩张给公司带来的挑战。**公司产能扩张较快, 在快速发展过程中, 将面临技术攻关、人力资源配置、管理水平提升和市场开拓等各方面的挑战。

声明

一、本次评级为发行人委托评级。除因本次评级事项使中诚信国际与评级对象构成委托关系外，中诚信国际与评级对象不存在任何其他影响本次评级行为独立、客观、公正的关联关系；本次评级项目组成员及信用评审委员会人员与评级对象之间亦不存在任何其他影响本次评级行为独立、客观、公正的关联关系。

二、本次评级依据评级对象提供或已经正式对外公布的信息，相关信息的合法性、真实性、完整性、准确性由评级对象负责。中诚信国际按照相关性、及时性、可靠性的原则对评级信息进行审慎分析，但对于评级对象提供信息的合法性、真实性、完整性、准确性不作任何保证。

三、本次评级中，中诚信国际及项目人员遵照相关法律、法规及监管部门相关要求，按照中诚信国际的评级流程及评级标准，充分履行了实地调查和诚信义务，有充分理由保证本次评级遵循了真实、客观、公正的原则。

四、评级报告的评级结论是中诚信国际依据合理的内部信用评级标准和方法，遵循内部评级程序做出的独立判断，未受评级对象和其他第三方组织或个人的干预和影响。

五、本信用评级报告对评级对象信用状况的任何表述和判断仅作为相关决策参考之用，并不意味着中诚信国际实质性建议任何使用人据此报告采取投资、借贷等交易行为，也不能作为使用人购买、出售或持有相关金融产品的依据。

六、本次评级结果自本评级报告出具之日起生效，有效期为一年。债券存续期内，中诚信国际将按照《跟踪评级安排》，定期或不定期对评级对象进行跟踪评级，根据跟踪评级情况决定评级结果的维持、变更、暂停或中止，并及时对外公布。

公司概况

芜湖长信科技股份有限公司成立于 2000 年 4 月，为中港合资高新技术企业，2010 年 5 月成功在我国创业板上市（股票代码：300088），公司目前注册资本为 32,630 万元。截至 2012 年 9 月 30 日，香港东亚真空电镀厂有限公司持有公司 24.86% 的股权，为公司第一大股东，新疆润丰股权投资有限公司持有公司 22.27% 的股权，为公司第二大股东。李焕义先生持有香港东亚真空电镀厂有限公司 75% 的股权，为公司实际控制人。

长信科技专业从事平板显示真空薄膜材料的研发、生产、销售和服务，主营产品包括液晶显示（LCD）用 ITO 导电膜玻璃、触摸屏和其他平板显示器件中真空薄膜产品等平板显示行业上游关键基础材料。经过多年的发展，公司已经成为国内平板显示关键基础材料的生产基地，各类 ITO 导电膜玻璃产能达 4,000 万片。根据中国光学光电子行业协会液晶分会的统计，公司自 2006 年起 ITO 导电膜玻璃产销均名列国内第一位。

截至 2011 年底，公司总资产 14.95 亿元，所有者权益（含少数股东权益，下同）12.80 亿元，资产负债率 14.36%；2011 年公司实现营业总收入 5.89 亿元，净利润 1.53 亿元，经营活动净现金流 0.70 亿元。

截至 2012 年 9 月底，公司总资产 16.31 亿元，所有者权益 13.94 亿元，资产负债率 14.56%；2012 年 1~9 月公司实现营业总收入 5.53 亿元，净利润 1.51 亿元，经营活动净现金流 1.46 亿元。

宏观经济与政策环境

2012 年，世界经济仍未走出衰退的阴霾，欧债危机日趋恶化，美国经济复苏陷于停滞，中国经济增速趋缓加剧。在经历了自 2011 年以来连续七个季度回落之后，2012 年 4 季度，中国经济增速出现了企稳回升，升至 7.9%，扭转了之前持续下滑的局面。同时，2012 年中国全年国内生产总值首次突破 50 万亿元，达 519,322 亿元，但是 7.8% 的经济增速也创下了 11 年来的最低水平。尽管增速跌破“8”，但中国经济仍在较快的运行区间，短期内经济增速

下滑并未超出预期，长远来看，如何顺利实现经济成功转型仍是关键。

2012 年，货币政策由偏紧转为相对宽松，随着 CPI 走弱和通胀大幅回落，经济下行的压力凸显，政策由控通胀逐渐转向稳增长。各地相继推出了一揽子刺激经济的计划，地方政府担当起本轮稳增长的重任。央行先后三次下调存款准备金率，两次降息。受此影响，货币市场利率也呈现出总体稳中有降的趋势。

近来，随着经济下行压力加大和风险加剧，管理层从对通胀的担忧转向了对经济减缓的关注。2012 年 12 月，中央经济工作会议提出了 2013 年经济工作的六项任务，其中首要任务是“加强和改善宏观调控，促进经济持续健康发展。”“要继续实施积极的财政政策和稳健的货币政策，充分发挥逆周期调节和推动结构调整的作用。实施积极的财政政策，要结合税制改革完善结构性减税政策。”

中诚信国际认为，2013 年的中国经济仍将在结构调整和政策稳中求进中筑底徘徊，但转入 7%~8% 的中速通道将是大概率事件，迈向中长期中速增长，2013 年或成为节点。未来管理层更看重增长质量，看淡规模扩张和增速，城镇化将成为新一轮拉动内需的引擎。

2013 年，中国经济将会面临更加复杂和严峻的形势。管理层将会面临若干政策目标的冲突，因此政策既有灵活性也有不确定性。

中诚信国际认为，2013 年的货币政策维持稳健基调，这意味着，总体信贷环境将相对宽松，预调微调将进一步加码。预计，2013 年经济形势略有回升但不会太明显。如果宏观经济形势继续走弱，央行或再次下调存款准备金比率一到两次，而目前降息的必要性有所降低。预计积极财政政策将继续推行，各地在稳增长的基调下，将会通过财税政策刺激经济增长，加大固定资产投资和基建力度。2013 年，财政政策对保障房的支持，内需的拉动，包括结构性减税以及“营改增”等税制改革将有实质性的推动。

行业及区域环境

行业概况

信息业是当今科技领域发展最快、最有活力和最具经济前景的行业之一，其中信息显示、信息处理和信息传输被列为信息业中最为重要的三大支柱产业。随着通信领域如移动通信、宽带互联网和无线网络等技术的不断升级革新，对信息显示领域也提出新的要求。在当今信息显示领域，平板显示（FPD）器件以其体积小、厚度薄、重量轻、不耀眼等明显优势已经逐步取代传统阴极射线（CRT）显示器件，成为未来一段时间内发展的主流方向。

平板显示（FPD）从技术角度主要分为发射型显示技术和非发射型显示技术：其中非发射型液晶显示 LCD 是平板显示器领域的主流技术。据 DisplaySearch 预测，2015 年 TFT-LCD 面板产值有望超过 1,300 亿美元，占 FPD 行业整体产值的 91%。同时，未来中国平板电视出货量将从 2009 年 3,100 万台增长至 2014 年 5,900 万台，年复合增长率为 14%，平板电视渗透率也将从 2009 年 72% 增长到 2014 年接近 100%。此外，目前全球正在扩建或新建的平板显示生产线主要集中为 TFT-LCD 生产线，其生产线折旧年限均在 10 年以上，这也决定未来 10 年平板显示领域仍将以 LCD 为主导。

随着触摸技术的进展与成本的降低，触摸技术与显示技术的结合应用更加频繁，应用领域也不断加宽，除传统的手机产业外，在平板电脑、智能家电、车载定位系统方面均有广泛应用。从目前的技术层面，触摸屏主要分为电阻式触摸屏、电容式触摸屏、红外式触摸屏和声波式触摸屏四种。从市场推广上看，主流模式为电阻式与电容式，红外式与声波式应用较少。相比于电容式触摸屏，电阻式触摸屏凭借技术门槛与生产成本相对较低的特点，现为触摸屏领域的主导产品。但随着苹果公司 IPHONE、IPAD 等产品的出现，电容式触摸屏的应用空间逐步被大家所认识。韩国 LG、三星等厂家也推出了配有电容式触摸屏的高端消费型手机。同时，电容式触摸屏生产成本逐步下降，加之其耐磨、容易实现等优点，电容式已经成为触摸屏领域首选技术，将是未来几年触摸屏行业的发展方向。

平板显示行业，尤其以 TFT-LCD 产品为代表，

存在著名的微笑曲线理论，即微笑曲线中间部分为面板制造；左边为上游材料供给，属于全球竞争；右边为后期的推广与营销，属于地方性竞争。微笑曲线两端朝上，高附加值部分体现在两端，即材料供给与销售，其中材料如玻璃基板、光学镀膜、液晶、背光源等上游材料公司具有高附加值优势，毛利率可达 40%-50%。

ITO 导电膜玻璃是在钠钙基或硅硼基基片玻璃的基础上，利用磁控溅射的方法沉积二氧化硅（SiO₂）和氧化铟锡（通称 ITO）薄膜加工制作成具有良好透明导电性能的金属化合物，具有禁带宽、可见光谱区光透射率高和电阻率低等特性，广泛地应用于平板显示器件、太阳能电池、特殊功能窗口涂层及其他光电器件领域，是目前 LCD、PDP、OLED、触摸屏等各类平板显示器件唯一的透明导电电极材料。作为平板显示器件的关键基础材料，其随着平板显示器件的不断更新和升级而具有更加广阔的市场空间。ITO 导电膜玻璃随着 20 世纪 70 年代初 LCD 显示器的兴起至今已经历了 30 多年的历程，近年来，随着手机彩屏化和液晶显示器件的普及应用，以低电阻、低表面缺陷、超薄基板玻璃为代表的中高端 ITO 导电膜玻璃的市场需求增长迅速。

行业供求

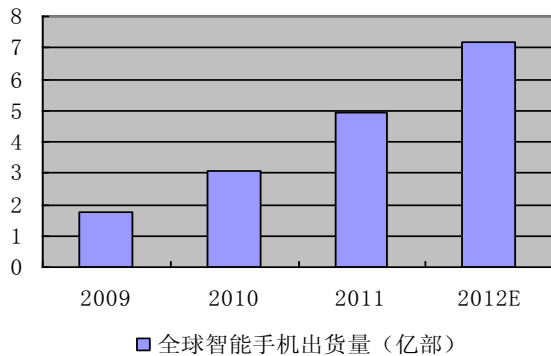
2011 年上半年，世界平板显示器保持较快增长，下半年受世界经济不景气影响，平板显示器出货增速出现下滑。据 DisplaySearch 统计，全球大尺寸（九寸以上）TFT-LCD 面板总体出货在 2011 年达到 7.03 亿片，较 2010 年仅增长 6%；分用途来看，2011 年液晶电视显示器出货量为 2.10 亿片，较 2010 年下滑 5%，首次出现下滑；笔记本电脑显示器与公共显示器出货量依旧保持增长，增速分别为 8% 和 52%。

2012 年显示面板供应总体较为紧张，32 英寸、42 英寸和 40 英寸等液晶面板价格在第二季度开始上扬。根据 DisplaySearch 报告，预计 2012 年液晶电视面板出货量将达到 2.28 亿片，较 2011 年增长 8.6%。2012 年，受 LCD 电视平均尺寸和出货量的

增加、AMOLED 出货量和应用扩张及用于智能手机和平板电脑的高分辨率显示屏价格上涨等因素的推动，预计全球平板显示器营收达到 1,200 亿美元，较 2011 年增长 8% 左右；在各种平面显示屏中，TFT-LCD 在 2012 年总收入中占比较大，将从 2011 年 994 亿美元规模增长到 2012 年的 1,077 亿美元。

伴随智能手机及平板电脑在全球的热销，电容式触摸屏也保持旺盛的市场需求。2011 年全球智能手机市场快速增长，出货量为 4.91 亿部，较 2010 年大幅增长了 61.3%；IDC 在 2012 年 12 月发布的报告预计，2012 年智能手机全球出货量达到 7.18 亿部，继续保持快速增长。同时，受益于国内移动运营商的定制需求，中国的千元智能机市场发展迅速。触摸屏手机的热销带动了国内小尺寸触摸屏的生产销售，目前，国内主要触摸屏厂商均满负荷生产。

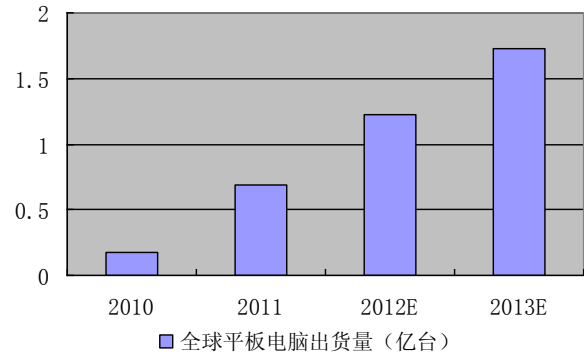
图 1：全球智能手机出货量及预测



资料来源：IDC

各大电脑和手机厂商陆续推出平板电脑，旺盛的市场需求推动其出货量快速增长。IDC 于 2012 年 12 月发布报告预测，2012 年全球平板电脑的出货量为 1.22 亿台，2013 年达到 1.72 亿台，而到 2016 年全球平板电脑出货量将达 2.83 亿台。平板电脑的全面推广将使中大尺寸触摸屏成为触摸屏市场的又一推动力。据 DisplaySearch 预测，2012 年全球触控面板产值将超过 160 亿美元规模，2013 年可突破 200 亿美元规模。

图 2：全球平板电脑出货量及预测



资料来源：IDC

此外，微软公司在 2012 年 10 月发布了新一代 Windows 操作系统 Windows8，引入了专门为触控设备构建的 Metro 风格界面，实现了智能手机、平板电脑和 PC 三大终端的融合，将推动触控产业加速发展。Displaysearch 最新研究结果表明，在 Win8 的带动下，触摸屏在笔记本产品中的渗透率将于 2013 年迅速提升，达到 30% 的比例，并持续快速增长到 2015 年 85% 的高渗透率。2013 年包括笔记本、AIO 等电脑类产品用触摸屏总面积将超越智能手机触摸屏总面积，成为未来触摸屏应用增长最快的领域，加上公共查询系统、工控仪器、医疗仪器和游戏机等方面的应用，电容式触摸屏的市场需求将保持快速增长，行业发展前景非常广阔。

伴随智能手机的推广，电容式触摸屏多点触控、反应灵敏的特点深受市场欢迎。电容式触摸屏支持多点触控，比电阻式触摸屏拥有更高的透光率、更低的功耗和更长的使用寿命；同时，电容式触摸屏生产成本逐步下降，已经成为触摸屏领域首选技术。目前，市场上绝大多数智能手机和平板电脑均采用的是电容式触摸屏。根据 DisplaySearch 数据显示，2012 年，电容式手机出货量已经开始超越电阻式手机出货量，且预计在未来 5 年内还会以年均超过 40% 的增速继续增长，而电阻式手机出货量将呈逐步下降趋势。

行业政策

平板显示是支撑我国信息显示领域长久发展的战略性产业，产业链长，对上下游多个产业带动作用明显，辐射领域广，对信息产业升级转型、产业结构调整和经济增长模式的转变都有重要的意义。2009 年，国家发改委、工业和信息化部联合发

布了《2010-2012年平板产业发展规划》，2013年国家发改委和工信部将对其执行情况进行评估，在此基础上继续研究制定下一步支持平板显示产业发展的政策。2012年2月，工业和信息化部公布了《电子信息制造业“十二五”发展规划》，在其子规划《数字电视与数字家庭产业“十二五”规划》中指出要加快新型显示技术在电视终端中的应用，支持LED背光源液晶电视、节能型PDP电视、大尺寸有机发光显示屏（OLED）电视研发与产业化。

群智咨询数据显示，2012年我国大尺寸液晶面板出货量为7,600万片，占全球出货量的9.8%；预计2013年出货量将保持47.6%的增长速度，达到1.1亿片，全球市场占有率将升至13.3%。总的来看，在国家政策的大力支持下，国内液晶面板产业将面临良好发展前景，上游导电玻璃等基础材料行业将迎来良好的发展机遇。

竞争及抗风险能力

公司在ITO导电玻璃行业拥有领先的行业地位

我国是ITO导电玻璃主要生产国，ITO行业发展已经较为成熟，随着平板显示行业向低成本地区转移，日本韩国等厂商已经淡出TN/STN-LCD市场，产业链的上游ITO产业也逐步向中国大陆转移。在ITO导电玻璃领域，现逐步形成垄断竞争的格局，从技术创新、市场份额等方面与长信科技形成主要竞争的企业主要有深圳莱宝高科技股份有限公司（以下简称“莱宝”）、中国南玻股份有限公司（以下简称“南玻”）、安徽华益导电膜玻璃有限公司。

在生产技术方面，公司从成立伊始就致力于平板显示的真空镀膜技术，在ITO镀膜领域拥有十多年的生产经验，并形成了包括AR-TP多层增透减反工艺技术、TFT液晶电视平面背光源玻璃、超薄玻璃钻孔等在内的多项专有技术，技术水平处于业内领先地位。

在市场份额方面，长信科技ITO导电膜玻璃从2006起连续多年产销量全国第一。2011年公司ITO导电玻璃市场占有率为20%左右，居ITO导电玻璃行业第一位。

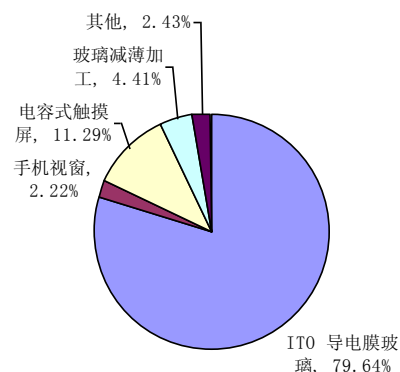
电容式触摸屏业务及玻璃减薄加工业务为公司带来新的利润增长点

公司结合自身业务特点及电容式触摸屏未来市场形势，主动进入电容式触摸屏领域，寻求在中小和中大电容式触摸屏生产的突破。触摸屏技术主要包含设计真空镀膜与精细微电子光刻两方面工艺，而公司拥有多年ITO镀膜玻璃生产经验，镀膜技术处于行业领先地位；另一方面，电子刻蚀技术、FPC贴合与玻璃贴合技术现已十分成熟，公司通过引入专业技术团队，同时购买与莱宝相同的光刻设备，短时间内实现了对该项工艺的掌握及整合。公司电容式触摸屏业务于2012年初开始投产，并取得了良好的业绩，未来该板块业务规模有望逐步增长。随着平板显示产品的不断发展，消费者对于各种显示器件的轻薄化要求越来越高，玻璃减薄业务具备较好的发展空间。公司玻璃减薄加工业务于2012年一季度开始投产，目前对公司业绩已经有所贡献。

业务运营

公司在稳定自身TN业务的基础上，不断进行产品升级，开拓STN业务、TP触摸屏业务、电容式触摸屏业务，逐步形成以真空镀膜为核心技术，以传统ITO镀膜产品和手机视窗材料生产为基础，以电容式触摸屏及玻璃减薄加工为未来业务增长点的发展模式。

图3：公司2012年1~9月营业总收入构成



资料来源：公司提供

近年来，公司收入规模与盈利规模逐年提高。2011年，公司实现营业总收入5.89亿元，同比增长21.99%，其中ITO导电膜玻璃业务收入5.75亿

元，占总收入比例为 97.54%。2012 年 1~9 月，公司实现营业总收入 5.53 亿元，其中 ITO 导电膜玻璃业务收入为 4.41 亿元，占总收入比例为 79.64%；同期，电容式触摸屏业务收入为 0.62 亿元，占总收入比例为 11.29%。

ITO 导电玻璃业务

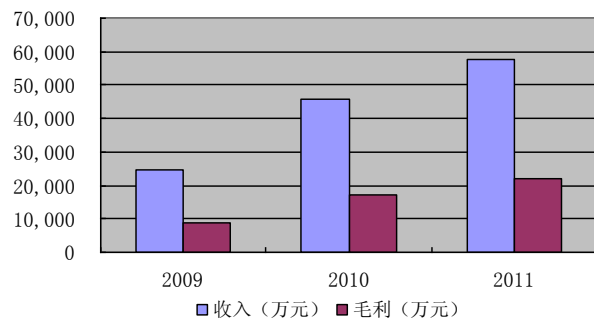
ITO 导电玻璃是公司的传统业务，也是公司最主要的收入和利润来源。2000 年公司成立时，以真空镀膜技术为核心经营 LCD-ITO 导电玻璃业务，2000 年至 2004 年先后建成 TN 型专业 ITO 镀膜玻璃生产线三条；2005 年公司将真空薄膜技术应用拓展至电阻式触摸屏用导电玻璃（TP），建成复合 TP、TN 型生产四线与 TN 专业型生产五线；2007 年公司建成年产量 240 万片 STN 型生产六线，成为 ITO 镀膜玻璃行业龙头企业；2008 年与 2009 年，公司应对市场形势扩大生产规模，分别建成复合型生产六线与 STN 专用型七线。2010 年 5 月，公司成功在创业板上市。目前，上市募集资金投资项目已全部投入使用；其中，“三条触摸屏用 ITO 导电玻璃生产线项目”中的两条线已于 2010 年 6 月达产，第三条生产线于 2011 年 5 月投入使用，该项目中的三条生产线一投入使用即满负荷生产，实现了预期经济效益。超募项目“两条高档 STN 生产线”项目中的一条生产线于 2011 年 6 月投入使用，投入使用后即满负荷生产；第二条生产线于 2012 年 7 月底建成，8 月初投入生产，主要生产市场需求旺盛的 STN 导电玻璃和 IM-ITO 导电玻璃。目前公司共有 12 条 ITO 导电玻璃生产线，均处于满产状态。公司在扩建生产线的同时积极改进生产工艺，细化生产管理，降低单耗，提高产品良品率；另外公司还对现有使用年限较长的生产设备进行更新改造，使之能够在降低靶材耗用和电力耗用的同时，根据市场需求生产多品种产品。

在技术研发上面，公司在保持自身传统业务优势的同时，注重生产技术的研发，目前已自主开发和掌握了多项产品的升级或拓展生产技术，如液晶显示器背光源玻璃、高透减反触摸屏用 ITO 导电膜玻璃等，从而在产品生产技术的升级过程中始终掌握主动地位，确立了公司在行业内的技术领先优

势。公司于 2011 年 9 月建设完成 IPO 募投项目“工程技术研发中心”，购置了一批具有国际先进水平的检测仪器仪表，从日本进口的一条中试线也安装调试好投入使用，研发条件有较大改善；同时，公司陆续引入一批优秀的研发人员，提高了公司的研发能力。

2011 年，公司根据市场需求积极调整产品结构，加大了低电阻 TN、STN、IM-ITO 等有特定要求的产品的生产和销售，提高附加值较高的高档产品占比，克服了下半年以来市场需求增速快速下滑的困难，全年销售 ITO 导电玻璃 3,541 万片，同比增加 186 万片，实现销售收入 5.75 亿元，较 2010 年增长 25.03%。2012 年 1~9 月，公司销售 ITO 导电玻璃 2,636 万片；同期实现销售收入 4.41 亿元，继续保持同比增长。在市场份额方面，2011 年公司 ITO 导电玻璃产量占市场总量的 20% 左右，继续保持全国第一的位置。

图 4：公司 2009-2011 年 ITO 导电玻璃销售收入和毛利



资料来源：公司提供

公司 ITO 导电玻璃下游客户主要有精电(河源)显示技术有限公司、深圳市晶讯电子有限公司、天马微电子股份有限公司和江西合力泰微电子等企业。前五大客户销售收入占公司营业收入占比逐年下降，由 2009 年的 39.34% 降至 2011 年的 32.05%，客户呈现分散化趋势。从未来公司市场拓展来看，公司的下游企业纷纷在中西部地区布局，公司向中西部区域销售比例可能逐步提高。

表 1：2011 年公司前五大客户及其销售额占比情况

| 客户名称 | 销售额占比 |
|----------------|-------|
| 深圳市晶讯电子有限公司 | 8.58% |
| 精电(河源)显示技术有限公司 | 7.38% |

| | |
|--------------|-------|
| 江西合力泰微电子有限公司 | 6.33% |
| 天马微电子股份有限公司 | 5.18% |
| 上海翊华光电科技有限公司 | 4.58% |

资料来源：公司提供

总的来看，近年来公司陆续增加生产线扩大 ITO 导电玻璃产能。2011 年，公司积极调整 ITO 导电玻璃产品结构，使其收入保持了较快的增长速度；2012 年 1~9 月，ITO 导电玻璃销售收入继续保持增长态势，但增速有所回落。

电容式触摸屏业务

触摸显示屏作为一种人机交互界面，普遍用于手机、PDA 等电子产品之中。未来随着智能手机与平板电脑的普及，电容式触摸屏具有良好的市场前景。2010 年 8 月，公司利用上市超募资金 3.31 亿元投资年产 2,000 万片中小尺寸电容式触摸屏项目（G2.5 生产线），并于 2012 年 2 月开始投产，2012 年 3 月开始全面量产，良品率逐步提升至 95% 左右。在中小尺寸触摸屏研发试验顺利的基础之上，2011 年 3 月，公司决定投入资金 4,255.40 万元进行中大尺寸电容式触摸屏 Sensor 生产线（G3 生产线）的建设，实现电容式触摸屏产业链条的完整化；2011 年 11 月，公司将募投项目结余资金 5,049.02 万元用于中大尺寸电容式触摸屏项目，使其投资总额达到 9,304.42 万元；G3 生产线已于 2012 年 6 月底基本安装调试到位。目前公司拥有电容式触摸屏 G2.5 生产线 4 条，G3 生产线 3 条，未来公司将继续展开设备引进及生产线扩建工作。

技术研发方面，2011 年公司成功与美国 Intel 公司合作开发触控新产品——18.5 英寸一体化电容式触摸屏（OGS），该种电容式触摸屏主要搭载在一体机（AIO）电脑和超级笔记本（Ultrabook）电脑上，并在 2012 年 4 月研制成功，顺利通过 Intel 公司测试。同时，公司还研制出 4 寸、9.7 寸、11.6 寸和 21.6 寸 OGS 触控产品，部分通过了 Intel 公司测试，并送至终端客户进行试用。

2012 年公司电容式触摸屏业务开始取得收入。2012 年 1~9 月，公司销售电容式触摸屏 677 万片，实现收入 6,245 万元，业务毛利率为 34.01%。根据公司提供的数据，公司电容式触摸屏的市场占有率

为 5%，未来有望继续提升。

总体来看，电容式触摸屏是公司重点发展的业务，未来随着中大尺寸电容式触摸屏的逐步量产，生产及销售规模的逐步提升，公司电容式触摸屏业务收入及盈利规模均有望大幅提升。

玻璃减薄业务

公司于 2011 年 4 季度运用自有资金 2,000 万元投资玻璃减薄项目，已有三条减薄生产线分别于 2012 年一、二季度投入生产，2012 年 4 月开始量产，减薄产品良品率较高，大片良品率 100%，小片良品率保持在 95% 以上。公司另有三条减薄生产线正处于安装调试及小批量生产阶段。同时，公司还为减薄业务配套投资镀膜生产线和大尺寸抛光设备以满足客户提出的抛光、镀膜等要求。公司在玻璃减薄业务的客户拓展方面取得较好成效，目前的主要客户包括天马微电子集团企业（武汉天马、成都天马和上海中航光电子）、昆山龙腾光电及京东方科技集团企业（合肥京东方及北京京东方）。公司玻璃减薄业务 2012 年 3 月开始投产，截至 2012 年 9 月，该板块业务收入为 2,440.08 万元，毛利率为 32.95%。

手机视窗业务

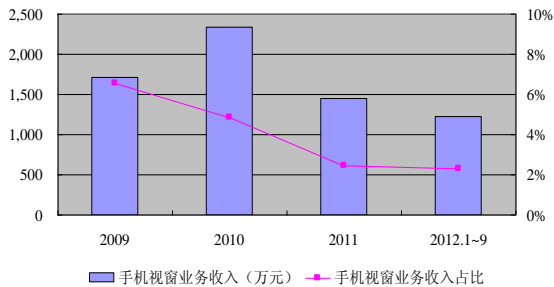
手机视窗薄膜材料指的是利用真空镀膜技术，在玻璃、亚克力（PMMA）、PC 等基材上形成铝、镍、铬等金属或合金的具有装饰性的薄膜材料或镀上减反膜、绝缘膜和导电膜等具有功能性的薄膜材料，广泛用于手机、MP3、MP4、数码相机等电子产品，手机视窗在生产技术、应用领域和客户资源共享等方面与公司传统 ITO 导电膜玻璃有较大的共同之处。

2007 年，公司收购天津美泰真空技术有限公司（以下简称“天津美泰”），进入手机视窗业务领域。天津美泰于 2006 年 7 月建成投产，目前拥有手机面板视窗薄膜材料 80,000 平方米/年的生产能力，拥有 MLC 全自动连续式真空磁控溅射镀膜生产线一条、研发用连续式溅射镀膜线两条以及真空蒸发镀膜机 9 台，此外还配有先进的测试设备和仪器。目前，产品主要为诺基亚、摩托罗拉、三星等著名

手机厂商以及美国第二大触摸屏制造商 Touch International 配套

近年来，受传统功能手机销售量下滑影响，公司手机视窗业务发展较为缓慢，其业务收入占公司总收入比例逐年下滑。2011 年，公司共销售手机视窗 4.14 万平方米，实现销售收入 1,451 万元，同比下滑 37.91%，占公司销售额比例为 2.46%；2012 年 1~9 月，手机视窗业务收入 1,228 万元，收入占比进一步下滑至 2.28%。

图 5：近年来公司手机视窗收入及其占比情况



资料来源：公司提供

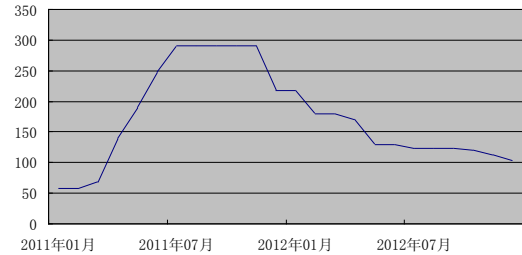
原料采购

原材料方面，目前公司生产 ITO 导电玻璃生产所需的主要原材料分为两大类，一类是超薄浮法玻璃，约占原材料采购成本 60% 左右，一类是靶材，约占原材料采购成本 20% 左右。公司在供应商的选择上，坚持每种材料选择 4 家以上的供应商，集中度较低。同时，由于公司较大的采购规模，在市场上拥有较强的原材料议价能力，使得采购价格保持相对较低水平，凭借公司在 ITO 导电玻璃行业中的龙头地位，供应商会先优先满足公司的生产需求。公司与主要供应商具有多年的合作，形成较为稳定的战略合作伙伴关系，目前供货情况稳定，渠道通畅。

从原料采购价格看，2011 年超薄浮法玻璃及靶材价格均有大幅度上涨。同时由于国家整顿稀土行业，公司抛光用氧化铈价格在 2011 年大幅上涨，高峰时涨幅达 4 倍，2012 年公司抛光用氧化铈价格逐步回落到合理区间。在原材料价格大幅波动的背景下，公司成本控制压力将有所增加。同时由于公司所需原材料 35% 以上依赖进口，公司原材料供应还将面临一定的国际原材料市场供需形势变化及

汇率风险等一系列的不确定性因素的影响。

图 6：近年来公司抛光用氧化铈价格走势（元/KG）



资料来源：公司提供，中诚信国际整理

表 2：近年来公司原材料采购情况

| 原材料 | 年份 | 采购量 | 平均采购单价(元) |
|--------|----------|-------------------------|-----------------------|
| 超薄浮法玻璃 | 2009 | 365.67 万 M ² | 18.42/ M ² |
| | 2010 | 555.71 万 M ² | 21.91/ M ² |
| | 2011 | 609.87 万 M ² | 28.02/ M ² |
| | 2012.1~9 | 483.39 万 M ² | 26.56/ M ² |
| 靶材 | 2009 | 402 套 | 58,299/套 |
| | 2010 | 662 套 | 52,772/套 |
| | 2011 | 897 套 | 79,620/套 |
| | 2012.1~9 | 430 套 | 74,931/套 |

资料来源：公司提供，中诚信国际整理

管理

产权结构

公司是创业板上市公司。截至 2012 年 9 月底，香港东亚真空电镀厂有限公司持有公司 24.86% 的股份，是公司的控股股东。公司第二大股东为新疆润丰股权投资有限公司，持股比例为 22.27%。李焕义先生持有香港东亚真空电镀厂有限公司 75% 的股份，是公司的实际控制人。

法人治理结构

公司的最高权力机构是股东大会，董事会向股东负责，履行《公司章程》赋予的职权，负责公司重大生产经营决策和确定公司整体发展战略并监督战略的实施。公司实行董事会领导下的总经理负责制。在董事会的领导下，由总经理负责公司日常经营与管理。公司设监事会对股东负责，其职责主要是检查公司财务，并对董事会、经理执行公司职务时违反纪律、法规或者章程的行为进行监督。

管理水平

在行政管理方面，公司高级管理层分工明确，公司已经建立了包括管理标准和工作标准在内的完整的标准体系，通过安全管理制度、绩效考核制度等一系列制度，保证了公司的高效运行；在生产管理方面，公司结合企业生产特点，针对设备维修维护养护、生产工艺管理、物料管理、进货及成品检验等几个方面，制订了较为完整的生产标准管理制度；在财务管理方面，公司按照财政部要求，制定了公司会计制度、预算费用执行制度、存货盘点制度、财产管理制度等系列严密的财务管理制度。

战略规划

为适应平板显示材料市场需求向多规格、高品质、多功能、新材料方向发展的需要，公司以“高技术含量、高质量水平、高附加值”产品为主，巩固公司在平板显示材料市场竞争方面的优势地位，逐步扩大中高档产品的产量和市场份额，稳定普通产品的市场份额，进一步优化产品和市场结构，提升公司产品竞争力。

公司 2011 年 ITO 导电玻璃产品生产规模为 3,541 万片、年产值近 6 亿元，居世界第一。今后公司将充分利用规模效应，不断进行技术改造，提高产品质量，降低生产成本，维持合理的盈利水平。在今后的 2~3 年期间，公司将投资 2 亿元建设 3 条大面积真空镀膜生产线及相关生产配套设备和设施，进一步提高中高档 ITO 导电玻璃产品规模 and 市场份额，计划到“十二五”末，公司 ITO 导电玻璃年生产规模达到 4,800 万片、产值 10 亿元。此外，电容式触摸屏是公司在“十二五”期间重点发展的项目，公司计划加大建设电容式触摸屏 Sensor 玻璃和模组项目的投资力度，扩充产能。手机面板材料方面，公司计划开发具备可触摸、防止电磁干扰、电磁屏蔽保护、高透减反、屏幕保护等多种功能的手机面板材料，提升我国手机、触摸屏等平板显示器件的材料水平和配套能力。到“十二五”末，实现手机面板材料年产值 2 亿元。

另外，为了加强主营业务领域的拓展，公司改进管理方法，加大考核力度，落实目标责任，于 2012 年上半年成立了三个事业部，分别负责 ITO 导电玻璃业务、电容式触摸屏 Sensor 业务和玻璃减薄业

务。

总体来看，公司未来发展战略主要围绕扩大产品生产规模、提升产品质量方面展开。在资金平衡方面，公司拟建和在建项目较多，涉及投资金额较大，公司目前的经营性现金流和货币资金规模较小，不能完全满足投资需求。中诚信国际将关注公司项目建设的进展以及公司对外融资情况对公司整体信用水平的影响。

财务分析

以下分析基于华普天健会计师事务所（北京）有限公司审计并出具标准无保留意见的芜湖长信科技股份有限公司 2009~2011 年度财务报告以及未经审计的 2012 年三季度财务报告。

资本结构

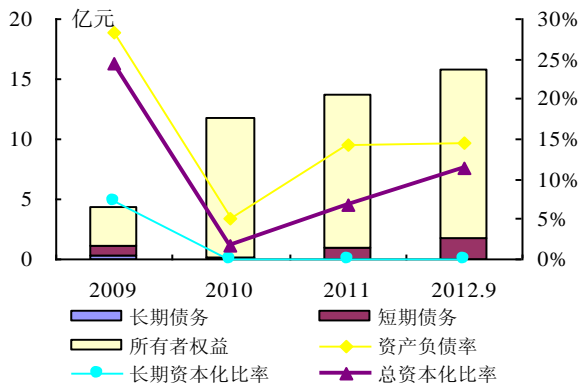
近年来，随着业务的扩张，公司总资产规模稳步上升。2009~2011 年，公司资产总额分别为 4.58 亿元、12.25 亿元和 14.95 亿元。2010 年公司资产规模的大幅提升主要源于公司 2010 年 5 月成功在创业板上市，向社会公开发行 3,150 万股股份，每股发行价格 24 元，募集资金净额为 7.18 亿元。2011 年底，公司总资产为 14.95 亿元，较 2010 年底增长 22.01%。2009~2011 年，公司所有者权益分别为 3.28 亿元、11.64 亿元和 12.80 亿元。2010 年公司上市后，其所有者权益大幅增长至 11.64 亿元；2011 年，公司盈利增加，所有者权益增至 12.80 亿元。截至 2012 年 9 月，公司总资产和所有者权益分别增长至 16.31 亿元和 13.94 亿元。

2009~2011 年，公司总债务分别为 1.06 亿元、0.20 亿元和 0.92 亿元。2010 年，公司总债务下降，主要是公司上市后运用募集资金归还部分银行借款所致；2011 年，由于借入短期借款补充流动资金及进口押汇借款的增加，公司债务规模快速增长，2011 年底达到 0.92 亿元。2012 年 9 月底，公司总债务 1.81 亿元，较 2011 年底大幅增长，主要是公司发行短期融资券、向银行借入流动资金借款及进口开立信用证押汇增加所致。债务结构方面，2010 年底以来，公司所有债务均为短期债务。

近年来，公司资产负债率及总资本化比率均保

持较低水平，资本结构相对合理。2009~2011 年，公司资产负债率分别为 28.39%、5.02%和 14.36%，总资本化比率分别为 24.46%、1.69%和 6.69%。截至 2012 年 9 月底，公司资产负债率和总资本化比率分别为 14.56%及 11.49%，较 2011 年底有所上升，但仍保持较低水平。

图 7：近年来公司资本结构情况



资料来源：公司财务报表

总体来看，2011 年以来公司资产负债率及总资本化比率均保持上升趋势，但仍保持较低水平。未来随着建设项目的逐步推进，预计公司对外债务融资规模将会有所增加，公司资产负债率及总资本化比率将会继续上升。

盈利能力

2009~2011 年，公司分别实现营业总收入 2.62 亿元、4.83 亿元和 5.89 亿元。公司 2010 年度营业收入增幅较快主要是因为公司提前建设募投项目生产线，两条生产线于 2010 年 6 月投产，在市场供不应求的形势下，新建生产线对 2010 年公司产量扩张贡献较大。2011 年，公司加大了低电阻 TN、STN 和 IM-ITO 等有特定要求的产品的生产销售，克服了行业整体需求不旺的困难，全年实现营业总收入 5.89 亿元，同比增长 21.99%，其中 ITO 导电玻璃业务实现收入 5.75 亿元，较 2010 年增加 25.03%；2012 年 1~9 月，公司实现营业总收入 5.53 亿元，继续保持较快增速，其中 ITO 导电玻璃业务收入为 4.41 亿元，手机视窗业务收入 0.12 亿元，新增的电容式触摸屏业务实现收入 0.62 亿元，新增的玻璃减薄加工业务实现收入 0.24 亿元。

毛利率方面，2009~2011 年及 2012 年 1~9 月，

公司营业毛利率分别为 37.56%、38.62%、38.41%和 38.53%，保持稳定。分板块来看，2011 年 ITO 导电玻璃业务毛利率为 38.10%，较 2010 年小幅提升，主要是高附加值产品增加所致；2011 年，公司手机视窗业务毛利率 45.61%，同比下滑 15.11 个百分点。2012 年 1~9 月 ITO 导电玻璃毛利率 37.62%，保持稳定；电容式触摸屏业务毛利率 34.01%，未来随着销售规模的提升，其毛利率存在一定上升的空间；同期，公司玻璃减薄加工业务毛利率为 32.95%。

表 3：近年来公司毛利率情况

| 产品或项目名称 | 2009 | 2010 | 2011 | 2012.1~9 |
|-----------|--------|--------|--------|----------|
| ITO 导电膜玻璃 | 35.67% | 37.21% | 38.10% | 37.62% |
| 手机视窗 | 63.05% | 60.72% | 45.61% | 49.84% |
| 电容式触摸屏 | - | - | - | 34.01% |
| 玻璃减薄加工 | - | - | - | 32.95% |
| 营业毛利率 | 37.56% | 38.62% | 38.41% | 38.53% |

资料来源：公司提供

期间费用方面，公司的财务费用和销售费用在期间费用中占比较小，管理费用是期间费用的主要组成部分。2009~2011 年，公司的三费收入占比分别为 11.44%、11.25%和 8.63%。2011 年公司销售费用、管理费用和财务费用分别为 0.10 亿元、0.51 亿元和 -0.10 亿元，三费合计 0.51 亿元，较 2010 年有所下降，由于期间公司营业收入大幅增加，使得三费收入占比下降至 8.63%。2012 年 1~9 月，公司提高员工待遇，管理费用大幅提升至 0.59 亿元，使得三费合计达 0.71 亿元，三费收入占比升至 12.88%。

表 4：近年来公司三费情况（亿元）

| | 2009 | 2010 | 2011 | 2012.1~9 |
|--------|--------|--------|-------|----------|
| 销售费用 | 0.06 | 0.09 | 0.10 | 0.09 |
| 管理费用 | 0.19 | 0.41 | 0.51 | 0.59 |
| 财务费用 | 0.04 | 0.04 | -0.10 | 0.04 |
| 三费合计 | 0.30 | 0.54 | 0.51 | 0.71 |
| 营业总收入 | 2.62 | 4.83 | 5.89 | 5.53 |
| 三费收入占比 | 11.44% | 11.25% | 8.63% | 12.88% |

资料来源：公司财务报表

2009~2011 年，公司分别实现利润总额 0.70 亿元、1.37 亿元和 1.78 亿元，其中经营性业务利润分别为 0.68 亿元、1.32 亿元和 1.74 亿元，经营性业务利润是利润总额的主要组成部分。2012 年 1~9 月，

公司实现利润总额为 1.78 亿元，其中经营性业务利润总额为 1.41 亿元，营业外收入 0.43 亿元，营业外收入主要是各级政府给予公司的各种补贴。

总体来看，近年来随着公司业务规模的逐步扩大，公司盈利水平逐年提升；2012 年 1~9 月，公司新增业务开始取得一定效益，经营性业务利润稳步提升。

现金流

2009~2011 年，公司经营活动净现金流分别为 0.62 亿元、0.68 亿元和 0.70 亿元，呈逐步上升趋势；2012 年 1~9 月公司经营性业务利润上升，同时收到政府各种现金补助大幅增加，使得当期经营活动产生的净现金流升至 1.46 亿元。

2009~2011 年，公司投资活动净现金流分别为 -0.61 亿元、-2.05 亿元和 -3.97 亿元，净流出额呈逐年上升趋势，主要是公司多个生产线建设项目的持续推进所致。2012 年 1~9 月，公司投资活动现金净流出 2.28 亿元，保持较高水平。

筹资活动现金流方面，2010 年公司上市募集资金产生大量现金净流入；2011 年公司主要靠 IPO 超募资金进行生产线建设，当期公司筹资活动产生的现金净流入仅 0.1 亿元；2012 年 1~9 月，筹资活动净现金流为 0.56 亿元，主要是公司于 2012 年 5 月发行一期 0.6 亿元的短期融资券所致。

表 5：近年来公司现金流量变化

| 单位：亿元 | 2009 | 2010 | 2011 | 2012.9 |
|----------|-------|-------|-------|--------|
| 经营活动现金流入 | 2.51 | 3.61 | 4.32 | 7.18 |
| 经营活动现金流出 | 1.89 | 2.93 | 3.62 | 5.71 |
| 经营活动净现金流 | 0.62 | 0.68 | 0.70 | 1.46 |
| 投资活动现金流入 | 0.00 | 0.02 | 0.12 | 0.04 |
| 投资活动现金流出 | 0.62 | 2.06 | 4.09 | 2.31 |
| 投资活动净现金流 | -0.61 | -2.05 | -3.97 | -2.28 |
| 筹资活动现金流入 | 1.41 | 7.80 | 0.70 | 3.41 |
| 其中：吸收投资 | - | 7.24 | - | - |
| 借款 | 1.41 | 0.57 | 0.70 | 3.41 |
| 筹资活动现金流出 | 0.95 | 1.54 | 0.60 | 2.85 |
| 其中：偿还债务 | 0.89 | 1.43 | 0.20 | 2.41 |
| 筹资活动净现金流 | 0.46 | 6.26 | 0.10 | 0.56 |
| 现金及等价物净增 | 0.47 | 4.89 | -3.17 | -0.26 |

资料来源：公司财务报表

整体来看，公司的经营活动净现金流水平不能为公司项目建设提供足够的资金支持，筹资活动产

生的现金净流入是公司项目投资和业务扩张的主要资金来源。

偿债能力

随着项目建设的推进和业务规模的扩张，2010 年以来公司的总债务和净债务均逐年上升，但仍保持较低水平，截至 2012 年 9 月底，公司净债务为 -0.52 亿元，货币资金能够完全覆盖总债务。从偿债指标来看，随着盈利能力的增强，2009~2011 年公司的 EBITDA 分别为 0.91 亿元、1.64 亿元和 2.10 亿元，逐年上升。同时，公司利息支出逐年下降，使得 EBITDA 利息倍数呈上升趋势。2011 年 EBITDA 利息倍数为 92.92 倍，保持较高水平。2011 年，公司总债务大幅上升，经营活动净现金流/总债务及总债务/EBITDA 分别为 0.77 倍及 0.44 倍，经营活动净现金流及 EBITDA 对总债务的覆盖能力同比均有所下滑，但仍能对公司债务提供较强保障。2012 年 1~9 月，公司经营活动净现金流大幅上升，经营活动净现金流/总债务升至 1.08 倍。

表 6：近年来公司偿债能力指标

| | 2009 | 2010 | 2011 | 2012.9 |
|----------------|-------|-------|-------|--------|
| 短期债务（亿元） | 0.80 | 0.20 | 0.92 | 1.81 |
| 总债务（亿元） | 1.06 | 0.20 | 0.92 | 1.81 |
| 经营活动净现金流（亿元） | 0.62 | 0.68 | 0.70 | 1.46 |
| EBITDA（亿元） | 0.91 | 1.64 | 2.10 | - |
| 资产负债率(%) | 28.39 | 5.02 | 14.36 | 14.56 |
| 总资本化比率(%) | 24.46 | 1.69 | 6.69 | 11.49 |
| 经营净现金流/总债务(X) | 0.59 | 3.41 | 0.77 | 1.08* |
| 经营净现金流/利息支出(X) | 17.70 | 22.07 | 31.12 | - |
| 总债务/EBITDA(X) | 1.17 | 0.12 | 0.44 | - |
| EBITDA 利息倍数(X) | 25.72 | 53.20 | 92.92 | - |
| EBITDA/短期债务(X) | 1.13 | 8.21 | 2.29 | - |

注：加“*”数据已经过年化处理。

资料来源：根据公司报表计算

或有负债方面，截至 2012 年 9 月底，公司无对外担保及未决重大诉讼。

银行授信方面，截至 2012 年 9 月底，公司获得的银行授信额度为 7.1 亿元（包含开立信用证额度），公司提用 1.35 亿元，剩余额度为 5.75 亿元，可为公司提供一定的流动性支持。

过往债务履约情况

债务融资工具方面，公司于 2012 年 5 月发行

了总额为人民币 0.6 亿元的短期融资券，目前尚在存续期。除此之外，公司未发行过其他债务融资工具。

评级展望

总体看，公司所处的导电玻璃行业市场需求旺盛，行业发展前景广阔。公司作为行业内的领先企业，具有较强的技术优势和较大的规模优势。此外，公司电容式触摸屏业务及玻璃减薄业务迅速发展为公司带来新的利润增长点。目前公司负债水平很低，具备一定的抵抗风险能力。同时，中诚信国际也关注到公司在建和拟建项目投资金额较大，未来几年内公司资金需求会有所增加，项目收益面临一定不确定性以及原料价格波动风险等因素对公司整体信用状况的影响。

综上，中诚信国际认为未来 12~18 个月内公司信用水平将保持稳定。

结论

综上，中诚信国际评定芜湖长信科技股份有限公司的主体信用等级为 **A⁺**，评级展望为稳定。

中诚信国际关于芜湖长信科技股份有限公司 的跟踪评级安排

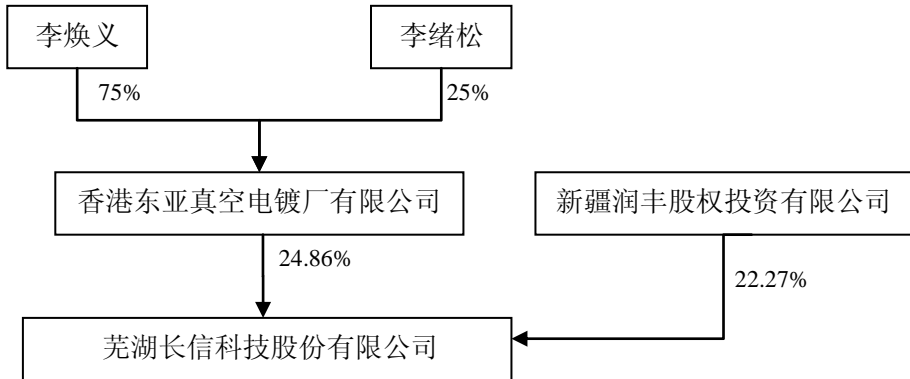
根据国际惯例和主管部门的要求，我公司将对芜湖长信科技股份有限公司每年定期或不定期进行跟踪评级。

我公司将在发行主体的评级有效期内对其风险程度进行全程跟踪监测。我公司将密切关注发行主体公布的季度报告、年度报告及相关信息。如发行主体发生可能影响信用等级的重大事件，应及时通知我公司，并提供相关资料，我公司将就该项进行实地调查或电话访谈，及时对该项进行分析，确定是否要对信用等级进行调整，并在中诚信国际公司网站对外公布。

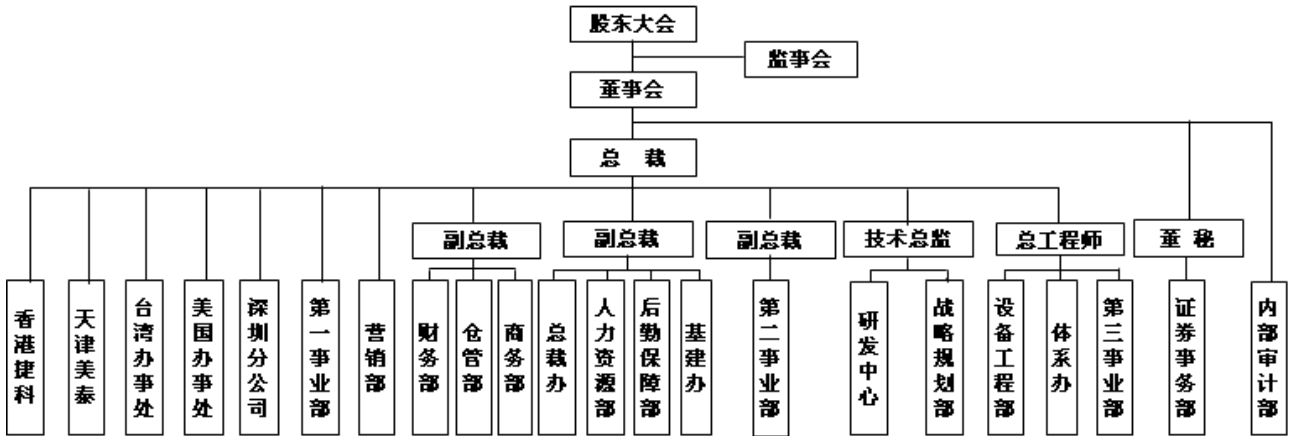
中诚信国际信用评级有限责任公司

2013年3月12日

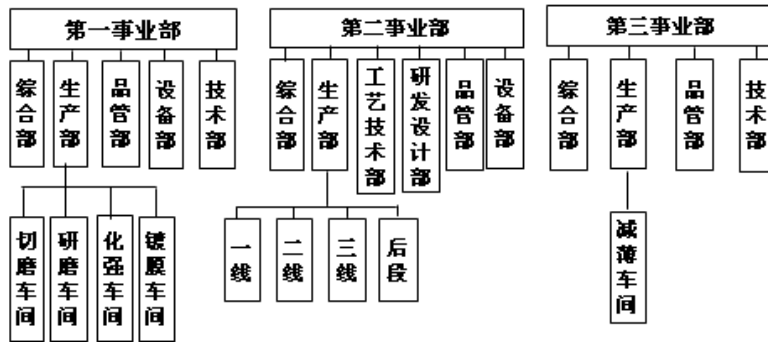
附一：芜湖长信科技股份有限公司股权结构图(截至 2012 年 9 月底)



附二：芜湖长信科技股份有限公司组织结构图(截至 2012 年 9 月底)



各事业部的团队组织架构如下图示：



附三：芜湖长信科技股份有限公司主要财务数据及财务指标（合并口径）

| 财务数据(单位: 万元) | 2009 | 2010 | 2011 | 2012.9 |
|-----------------|-----------|------------|------------|------------|
| 货币资金 | 8,763.90 | 57,667.71 | 28,161.62 | 23,320.69 |
| 交易性金融资产 | 0.00 | 0.00 | 0.00 | 0.00 |
| 应收账款净额 | 9,163.06 | 13,125.87 | 17,881.75 | 23,654.29 |
| 存货净额 | 2,728.32 | 4,334.54 | 8,131.88 | 7,318.37 |
| 其他应收款 | 273.75 | 38.83 | 199.82 | 273.58 |
| 长期投资 | 0.00 | 0.00 | 6,031.50 | 14,685.99 |
| 固定资产(合计) | 19,772.15 | 31,623.95 | 73,016.81 | 78,515.37 |
| 总资产 | 45,828.14 | 122,518.04 | 149,486.72 | 163,137.37 |
| 其他应付款 | 59.24 | 122.67 | 553.16 | 426.85 |
| 短期债务 | 8,025.00 | 2,000.00 | 9,172.87 | 18,097.04 |
| 长期债务 | 2,600.00 | 0.00 | 0.00 | 0.00 |
| 总债务 | 10,625.00 | 2,000.00 | 9,172.87 | 18,097.04 |
| 净债务 | 1,861.10 | -55,667.71 | -18,988.75 | -5,223.65 |
| 总负债 | 13,010.79 | 6,152.85 | 21,461.89 | 23,758.35 |
| 财务性利息支出 | 352.43 | 308.56 | 225.90 | - |
| 资本化利息支出 | 0.00 | 0.00 | 0.00 | - |
| 所有者权益(含少数股东权益) | 32,817.35 | 116,365.20 | 128,024.82 | 139,379.02 |
| 营业总收入 | 26,150.48 | 48,309.28 | 58,931.89 | 55,309.43 |
| 三费前利润 | 9,821.69 | 18,633.31 | 22,518.54 | 21,195.59 |
| 投资收益 | -92.85 | 0.00 | -89.34 | -462.20 |
| EBIT | 7,381.10 | 14,035.27 | 18,009.37 | - |
| EBITDA | 9,065.21 | 16,415.54 | 20,990.01 | - |
| 经营活动产生现金净流量 | 6,239.74 | 6,810.30 | 7,029.56 | 14,622.40 |
| 投资活动产生现金净流量 | -6,100.90 | -20,457.92 | -39,665.28 | -22,771.62 |
| 筹资活动产生现金净流量 | 4,622.57 | 62,637.69 | 1,009.10 | 5,560.37 |
| 现金及现金等价物净增加额 | 4,711.10 | 48,903.81 | -31,748.82 | -2,598.20 |
| 资本支出 | 6,150.19 | 20,631.05 | 34,944.16 | 13,905.10 |
| 财务指标 | 2009 | 2010 | 2011 | 2012.9 |
| 营业毛利率(%) | 37.56 | 38.62 | 38.41 | 38.53 |
| 三费收入比(%) | 11.44 | 11.25 | 8.63 | 12.88 |
| EBITDA/营业总收入(%) | 34.67 | 33.98 | 35.62 | - |
| 总资产收益率(%) | 18.52 | 16.67 | 13.24 | - |
| 流动比率(X) | 2.42 | 14.62 | 3.38 | 2.96 |
| 速动比率(X) | 2.15 | 13.92 | 2.96 | 2.62 |
| 存货周转率(X) | 5.97 | 8.40 | 5.82 | 5.87* |
| 应收账款周转率(X) | 3.17 | 4.33 | 3.80 | 3.55* |
| 资产负债率(%) | 28.39 | 5.02 | 14.36 | 14.56 |
| 总资本化比率(%) | 24.46 | 1.69 | 6.69 | 11.49 |
| 短期债务/总债务(%) | 75.53 | 100.00 | 100.00 | 100.00 |
| 经营活动净现金/总债务(X) | 0.59 | 3.41 | 0.77 | 1.08* |
| 经营活动净现金/短期债务(X) | 0.78 | 3.41 | 0.77 | 1.08* |
| 经营活动净现金/利息支出(X) | 17.70 | 22.07 | 31.12 | - |
| 总债务/EBITDA(X) | 1.17 | 0.12 | 0.44 | - |
| EBITDA/短期债务(X) | 1.13 | 8.21 | 2.29 | - |
| EBITDA 利息倍数(X) | 25.72 | 53.20 | 92.92 | - |

注：由于缺乏有关数据 2012 年三季度 EBIT 和 EBITDA 及有关财务指标无法计算；带“*”号财务指标经年化处理。

附四：基本财务指标的计算公式

长期投资=可供出售金融资产+持有至到期投资+长期股权投资

固定资产合计=投资性房地产+固定资产+在建工程+工程物资+固定资产清理+生产性生物资产+油气资产

短期债务=短期借款+交易性金融负债+应付票据+一年内到期的非流动负债

长期债务 = 长期借款+应付债券

总债务 = 长期债务+短期债务

净债务=总债务-货币资金

三费前利润=营业总收入-营业成本-利息支出-手续费及佣金收入-退保金-赔付支出净额-提取保险合同准备金净额-保单红利支出-分保费用-营业税金及附加

EBIT（息税前盈余）= 利润总额+计入财务费用的利息支出

EBITDA（息税折旧摊销前盈余）=EBIT+折旧+无形资产摊销+长期待摊费用摊销

资本支出=购建固定资产、无形资产和其他长期资产支付的现金

营业毛利率=（营业收入-营业成本）/营业收入

三费收入比=（财务费用+管理费用+销售费用）/营业总收入

总资产收益率 = EBIT / 总资产平均余额

流动比率 = 流动资产 / 流动负债

速动比率 =（流动资产-存货）/ 流动负债

存货周转率 = 营业成本 / 存货平均净额

应收账款周转率 = 营业总收入净额 / 应收账款平均净额

资产负债率 = 负债总额 / 资产总额

总资本化比率 = 总债务 /（总债务+所有者权益（含少数股东权益））

EBITDA 利息倍数 = EBITDA /（计入财务费用的利息支出+资本化利息支出）

附五：主体信用等级的符号及定义

| 等级符号 | 含义 |
|------|-------------------------------------|
| AAA | 受评对象偿还债务的能力极强，基本不受不利经济环境的影响，违约风险极低。 |
| AA | 受评对象偿还债务的能力很强，受不利经济环境的影响较小，违约风险很低。 |
| A | 受评对象偿还债务的能力较强，较易受不利经济环境的影响，违约风险较低。 |
| BBB | 受评对象偿还债务的能力一般，受不利经济环境影响较大，违约风险一般。 |
| BB | 受评对象偿还债务的能力较弱，受不利经济环境影响很大，有较高违约风险。 |
| B | 受评对象偿还债务的能力较大地依赖于良好的经济环境，违约风险很高。 |
| CCC | 受评对象偿还债务的能力极度依赖于良好的经济环境，违约风险极高。 |
| CC | 受评对象在破产或重组时可获得保护较小，基本不能保证偿还债务。 |
| C | 受评对象不能偿还债务。 |

注：除 AAA 级，CCC 级以下等级外，每一个信用等级可用“+”、“-”符号进行微调，表示略高或略低于本等级。