



GRUPA KAPITAŁOWA

DIGITAL NETWORK S.A.

**ŚRÓDROCZNY SKRÓCONY SKONSOLIDOWANY RAPORT KWARTALNY
ZA OKRES TRZECH MIESIĘCY ZAKOŃCZONYCH 31 MARCA 2022 ROKU**

Warszawa, 26 maja 2022 roku

SPIS TREŚCI

1.	WYBRANE SKONSOLIDOWANE DANE FINANSOWE	5
2.	KOMENTARZ ZARZĄDU DIGITAL NETWORK S.A. DO SKONSOLIDOWANYCH WYNIKÓW FINANSOWYCH ZA I KWARTAŁ 2022 ROKU	7
2.1	Podstawowe skonsolidowane dane finansowe oraz najważniejsze wydarzenia w I kwartale 2022 roku	7
2.2	Opis pozostałych czynników i zdarzeń w szczególności o nietypowym charakterze, które w raportowanym okresie miały istotny wpływ na osiągnięte wyniki finansowe oraz notowania akcji Spółki	11
2.3	Zdarzenia, które wystąpiły po okresie, którego dotyczy niniejszy raport, a mogące mieć charakter cenotwórczy bądź mieć wpływ na przyszłe wyniki finansowe	12
2.4	Wskazanie czynników, które w ocenie Emitenta będą miały wpływ na osiągnięte przez niego wyniki w perspektywie co najmniej jednego kwartału	12
2.5	Informacja dotycząca sezonowości i cykliczności działalności Spółki w prezentowanym okresie	12
2.6	Stanowisko Zarządu odnośnie możliwości zrealizowania wcześniej publikowanych prognoz wyników	12
2.7	Inne informacje, które zdaniem Emitenta są istotne dla oceny jego sytuacji kadrowej, majątkowej finansowej, wyniku finansowego i ich zmian, oraz informacje, które są istotne dla oceny możliwości realizacji zobowiązań przez Emitenta	12
3.	SKRÓCONE ŚRÓDROCZNE SKONSOLIDOWANE SPRAWOZDANIE FINANSOWE GRUPY KAPITAŁOWEJ DIGITAL NETWORK S.A. ZA OKRES 3 MIESIĘCY ZAKOŃCZONYCH 31 MARCA 2022 ROKU	13
3.1	Zasady rachunkowości przyjęte przy sporządzaniu raportu	13
3.2	Skonsolidowane sprawozdanie finansowe z zysków lub strat i innych całkowitych dochodów	15
3.3	Skonsolidowane sprawozdanie z sytuacji finansowej	16
3.4	Skonsolidowane sprawozdanie z przepływów pieniężnych	18
3.5	Skonsolidowane sprawozdanie ze zmian w kapitale własnym	19
3.6	Informacja dodatkowa do śródrocznego skróconego skonsolidowanego sprawozdania finansowego	20
4.	SKRÓCONE ŚRÓDROCZNE JEDNOSTKOWE SPRAWOZDANIE FINANSOWE DIGITAL NETWORK S.A. ZA OKRES 3 MIESIĘCY ZAKOŃCZONYCH 31 MARCA 2022 ROKU	34
5.	POZOSTAŁE INFORMACJE DODATKOWE	50
5.1	Opis organizacji Grupy Kapitałowej Emitenta, ze wskazaniem jednostek podlegających konsolidacji	50
5.2	Wskazanie skutków zmian w strukturze Emitenta, w tym w wyniku połączeń, przejęcia lub sprzedaży jednostek grupy kapitałowej, inwestycji długoterminowych, podziału, restrukturyzacji i zaniechania działalności	50
5.3	Informacja o emisji, wykupie i spłacie dłużnych i kapitałowych papierów wartościowych	50
5.4	Informacja o zmianie zobowiązań warunkowych lub aktywów warunkowych	50
5.5	Informacja o zmianie w strukturze organizacyjnej Grupy Kapitałowej Emitenta	50
5.6	Akcjonariusze posiadający powyżej 5% w ogólnej liczbie głosów na walnym zgromadzeniu Emitenta	50
5.7	Zestawienie zmian w stanie posiadania akcji Digital Network S.A. lub uprawnień do nich przez osoby zarządzające i nadzorujące Emitenta	51
5.8	Informacja o postępowaniach toczących się przed sądem, organem administracji publicznej lub organem właściwym dla postępowania arbitrażowego	52
5.9	Informacje o zawarciu przez Spółkę jednej lub wielu transakcji z podmiotami powiązanymi, kiedy pojedynczo lub łącznie są one istotne i zostały zawarte na innych warunkach niż rynkowe	52
5.10	Informacje o udzieleniu przez Spółkę poręczeń kredytu, pożyczki lub udzieleniu gwarancji jednemu podmiotowi lub jednostce zależnej Spółki, jeżeli ich łączna wartość stanowi równowartość co najmniej 10% kapitałów własnych Emitenta	52

WSTĘP

Grupa Kapitałowa Digital Network S.A. (dalej „Spółka” „Emitent”) koncentruje swoją działalność na rynku cyfrowej reklamy zewnętrznej (Digital Out Of Home). Poprzez spółkę zależną Screen Network S.A., zarządza największą w Polsce siecią 20 tysięcy ekranów reklamowych LED, zdywersyfikowaną pod względem wielkości nośników oraz ich lokalizacji. Dzięki posiadanej infrastrukturze, Emitent oferuje duże zasięgi reklamowe, które przyciągają coraz większą liczbę klientów oraz budżety marketingowe, a Spółce zapewniają rosnący poziom przychodów i zysku netto.

Grupa Kapitałowa Emitenta działa w modelu holdingowym. Jednostką Dominującą dla pozostałych spółek jest Digital Network S.A., spółka sprawująca nadzór właścicielski oraz pozostająca centrum finansowo-sprawozdawczym dla całej organizacji tworzonej przez podmioty zależne, samodzielne pod względem prawnym i operacyjnym.

Obszar cyfrowej reklamy zewnętrznej, stanowiącej *core* działalności Emitenta, obsługiwany jest przez trzy podmioty. Spółką wiodącą jest Screen Network S.A. - lidera rynku cyfrowej reklamy zewnętrznej w Polsce, zarządzającego siecią ponad 20 tysięcy ekranów LED, którego model biznesowy polega na sprzedaży czasu reklamowego na nośnikach cyfrowych. Pośrednictwem w sprzedaży czasu reklamowego zajmuje się Screen Network Sp. z o. o. Technologię i kreatywno-wizualną produkcję kampanii reklamowych, wspiera dodatkowo spółka zależna Dooh.Net Sp. z o. o. Łączny udział przychodów Emitenta pochodzących ze sprzedaży czasu reklamowego na nośnikach cyfrowych wynosił obecnie 90%.

Pozostałe 10% działalności operacyjnej Emitenta stanowi działalność w obszarze digital content, realizowana przez spółkę naEKRANIE.pl Sp. z o. o., prowadzącą serwis internetowy naekranie.pl oraz spółka Program Sp. z o. o., wspierająca dystrybucję i sprzedaż nadawców kanałów telewizyjnych oraz działania marketingowe i consulting.

Emitent posiada ponadto trzy spółki stowarzyszone (Bridge2fun Sp. z o. o., 4 Communication Sp. z o. o. oraz Dissolve Festival Sp. z o. o.), prowadzące działalność w obszarze działalności agencji reklamowych. Działalność pozostałych spółek (Mustache Sp. z o. o. i NAIMPREZE.PL Sp. z o. o. oraz 4FUN BEAST Sp. z o. o.) jest obecnie zamrożona.

Dane historyczne dotyczące Digital Network S.A. (Jednostka Dominująca Grupy Kapitałowej)

Dnia 2 września 2003 roku została zawiązana Spółka 4fun.tv Spółka z ograniczoną odpowiedzialnością (Aktem Notarialnym sporządzonym przez Pawła Chałupczaka, notariusza w Warszawie - repertorium A nr 13123/03) i wpisana w dniu 7 listopada 2003 roku do Rejestru Przedsiębiorców Krajowego Rejestru Sądowego prowadzonego przez Sąd Rejonowy dla m. st. Warszawy w Warszawie, XX Wydział Gospodarczy Krajowego Rejestru Sądowego, za numerem 0000177490 (sygn. akt: WA.XX NS-Rej.KRS/19158/3/569).

W dniu 17 maja 2005 roku Nadzwyczajne Zgromadzenie Wspólników spółki 4fun.tv Sp. z o.o., działając stosownie do art. 562, art. 563 i art. 577 § 1 KSH, podjęło uchwałę o przekształceniu spółki 4fun.tv Sp. z o.o. w spółkę akcyjną pod firmą 4fun.tv Spółka Akcyjna (akt notarialny sporządzony przez Annę Malinowską, notariusza w Warszawie, repertorium A nr 2163/2005). Przekształcenie spółki 4fun.tv Sp. z o.o. w 4fun.tv S.A. zostało zarejestrowane przez Sąd Rejonowy dla m. st. Warszawy w Warszawie, XX Wydział Gospodarczy Krajowego Rejestru Sądowego w dniu 2 czerwca 2005 roku (sygn. akt WA.XX NS-REJ. KRS/11685/05/272).

Uchwałą z dnia 24 października 2006 roku zarejestrowaną przez Sąd Rejonowy dla m. st. Warszawy w Warszawie, XIII Wydział Gospodarczy Krajowego Rejestru Sądowego w dniu 14 listopada 2006 roku (sygn. akt WA.XIII NS-REJ. KRS/035165/06/426), Walne Zgromadzenia dokonało zmiany firmy z 4fun.tv Spółka Akcyjna na 4fun Media Spółka Akcyjna.

Uchwałą z dnia 10 lutego 2022 roku, zarejestrowaną przez Sąd Rejonowy dla m. st. Warszawy w Warszawie, XII Wydział Gospodarczy Krajowego Rejestru Sądowego w dniu 19 kwietnia 2022 roku (sygn. akt WA.XII NS-REJ. KRS/19307/22/764), Nadzwyczajne Walne Zgromadzenia Akcjonariuszy dokonało zmiany firmy z 4fun Media Spółka Akcyjna na Digital Network Spółka Akcyjna (nazwa skrócona: Digital Network S.A.).

Spółka została utworzona na czas nieograniczony.

Podstawowe dane

Siedziba: Warszawa
Forma prawna: Spółka akcyjna
Kraj siedziby: Polska
Adres siedziby: ul. Fabryczna 5A, 00-446 Warszawa
NIP: 951-20-85-470
Regon: 015547050

1. WYBRANE SKONSOLIDOWANE DANE FINANSOWE

	PLN	PLN	EUR	EUR
	01.01.2022 31.03.2022	01.01.2021 31.03.2021	01.01.2022 31.03.2022	01.01.2021 31.03.2021
Skonsolidowane sprawozdanie z zysków lub strat oraz innych całkowitych dochodów				
Przychody netto ze sprzedaży	8 669 035,98	5 632 027,47	1 865 432,08	1 231 825,08
Zysk (strata) z działalności operacyjnej	2 093 141,96	127 514,98	450 409,27	27 889,81
Zysk (strata) przed opodatkowaniem	1 670 625,50	-263 988,56	359 490,77	-57 739,02
Zysk (strata) netto	1 136 765,15	598 301,93	244 612,92	130 859,33
Zysk (strata) przypadający na Akcjonariuszy podmiotu dominującego	851 924,40	501 695,30	183 319,94	109 729,73
Średnioważona liczba akcji	4 165 685	4 165 685	4 165 685	4 165 685
Zysk (Strata) na jedną akcję przypadająca Akcjonariuszom Digital Network S.A. (w zł/EUR)	0,20	0,12	0,04	0,03
Skonsolidowane sprawozdanie z przepływów pieniężnych				
Przepływy pieniężne z działalności operacyjnej	5 599 527,34	3 673 784,08	1 204 924,97	803 522,25
Przepływy pieniężne z działalności inwestycyjnej	286 066,95	1 875 669,36	61 556,84	410 242,42
Przepływy pieniężne z działalności finansowej	-1 942 153,13	-4 642 529,81	-417 918,99	-1 015 404,26
Przepływy pieniężne netto razem	3 943 441,16	906 923,63	848 562,82	198 360,41
	PLN	PLN	EUR	EUR
	31.03.2022	31.12.2021	31.03.2022	31.12.2021
Skonsolidowane sprawozdanie z sytuacji finansowej				
Aktywa trwałe	40 928 731,28	42 601 586,62	8 797 148,05	9 262 422,63
Aktywa obrotowe	21 565 190,19	20 189 922,90	4 635 183,28	4 389 686,24
Aktywa razem	62 493 921,47	62 791 509,52	13 432 331,32	13 652 108,87
Zobowiązania razem	28 118 656,38	29 553 009,58	6 043 773,54	6 425 405,40
Zobowiązania długoterminowe	10 982 991,26	11 918 178,61	2 360 664,43	2 591 246,38
Zobowiązania krótkoterminowe	17 135 665,12	17 634 830,97	3 683 109,11	3 834 159,01
Kapitały własne	34 375 265,09	33 238 499,94	7 388 557,79	7 226 703,47
Kapitał akcyjny	4 238 962,00	4 238 962,00	911 114,88	921 633,69
Wartość księgowa na akcję (w zł/EUR)	8,25	7,98	1,77	1,73

Kursy przyjęte do wyceny bilansowej

Kurs obowiązujący na ostatni dzień:	31.03.2022	31.12.2021
1 EURO / 1 PLN	4,6525	4,5994

Kursy przyjęte do wyceny rachunku zysków i strat i rachunku przepływów pieniężnych

Kurs średni, liczony jako średnia arytmetyczna kursów obowiązujących na ostatni dzień każdego miesiąca w okresie:	01.01.2022 31.03.2022	01.01.2021 31.03.2021
1 EURO / 1 PLN	4,6472	4,5721

Dane przedstawione w zestawieniach „Wybrane dane finansowe” ze sprawozdania z zysków lub strat oraz innych całkowitych dochodów, sprawozdania z sytuacji finansowej oraz przepływów pieniężnych zostały przeliczone ze złotych na EUR według następujących zasad:

- poszczególne pozycje aktywów i pasywów sprawozdania z sytuacji finansowej na dzień 31 marca 2022 roku zostały przeliczone według kursu średniego obowiązującego na dzień 31 marca 2022 roku ogłoszonego przez Narodowy Bank Polski dla EUR, czyli 1 EUR = 4,6525 zł oraz według kursu 1 EUR = 4,5994 zł obowiązującego na dzień 31 grudnia 2021 roku,
- poszczególne pozycje sprawozdania z zysków lub strat oraz innych całkowitych dochodów oraz przepływów pieniężnych za okres od 1 stycznia 2022 roku do 31 marca 2022 roku zostały przeliczone według kursu stanowiącego średnią arytmetyczną średnich kursów ogłoszonych przez Narodowy Bank Polski dla EUR obowiązujących na ostatni dzień pierwszych trzech miesięcy 2022 roku i wynoszącego 4,6472 zł za 1 EUR oraz według kursu 4,5721 zł za 1 EUR dla analogicznego okresu 2021 roku.

2. KOMENTARZ ZARZĄDU DIGITAL NETWORK S.A. DO SKONSOLIDOWANYCH WYNIKÓW FINANSOWYCH ZA I KWARTAŁ 2022 ROKU

2.1 Podstawowe skonsolidowane dane finansowe oraz najważniejsze wydarzenia w I kwartale 2022 roku

(w tys. złotych)	01.01.2022 31.03.2022	01.01.2021 31.03.2021	Zmiana 2022/2021 %
Przychody ze sprzedaży	8 669	5 632	54%
Zysk/strata z działalności operacyjnej	2 093	128	1535%
EBITDA	4 161	1 964	112%
Zysk/strata netto	1 137	598	90%

Główne źródła przychodów Grupy Kapitałowej Digital Network S.A.

(w tys. złotych)	01.01.2022 31.03.2022	01.01.2021 31.03.2021	Zmiana 2022/2021 %
Usługi Dystrybucyjne	173	208	-17%
Reklama zewnętrzna	7 770	4 751	64%
Działalność portali internetowych	488	493	-1%
Pozostałe	178	160	11%
Przychody ze sprzedaży towarów	60	20	200%
Przychody netto ze sprzedaży	8 669	5 632	54%

- **wzrost przychodów ze sprzedaży o 54%**
- **wzrost zysku z działalności operacyjnej o 1535%**
- **wzrost EBITDA o 112%**
- **wzrost zysku netto o 90%**

W pierwszym kwartale 2022 roku, Grupa Kapitałowa Digital Network S.A. („Emitent”, „Spółka”) osiągnęła przychody ze sprzedaży na poziomie 8 669 tysięcy złotych, co w porównaniu z analogicznym okresem 2021 roku, oznacza wzrost o 54%. Wzrost sprzedaży to efekt większej liczby kampanii reklamowych oraz wartości sprzedanego czasu reklamowego w sieci ekranów LED, zarządzanych przez spółkę zależną Screen Network S.A. Dokonująca się na rynku transformacja cyfrowa zachęca do zakupu kampanii na nośnikach digital coraz większą liczbę reklamodawców. Agresja Rosji w Ukrainie nie zmieniła tego trendu, ani też nie spowolniła dynamiki sprzedaży Emitenta. Digitalizacja jest obecnie głównym trendem rynkowym dzięki przewadze technologicznej jaką ekrany LED posiadają nad papierowymi planszami na billboardach. Nośniki cyfrowe Emitenta są na stałe podłączone do zasobów Internetu co umożliwia emisję komunikatów w czasie rzeczywistym oraz ich dowolną modyfikację w zależności od pory dnia, pogody czy konkretnej lokalizacji. Cyfrowa reklama zewnętrzna generuje duże zasięgi i częstotliwość emisji przy niższych kosztach w porównaniu np. z reklamą telewizyjną. Transformacja cyfrowa idealnie wpisuje się w strategię *Smart City* promującą działania proekologiczne i projekty zrównoważonego rozwoju w przestrzeni miejskiej.

Pozytywne trendy rynkowe dla Emitenta potwierdzają m.in. dane Izby Gospodarczej Reklamy Zewnętrznej. W pierwszym kwartale 2022 roku, rynek reklamy zewnętrznej wyraźnie przyspieszył (wzrost o 71%), co pozwoliło

odrobić mu straty spowodowane pandemią. Jeszcze szybciej rosła reklama cyfrowa, która w porównaniu z rokiem ubiegłym wzrosła o 90%. Aktualny udział Emitenta w tym segmencie rynku wynosi 44%.

Udział reklamy cyfrowej w całym rynku reklamy zewnętrznej w Polsce wzrósł w raportowanym okresie do 16% i według szacunków Emitenta ma szansę ulec podwojeniu w ciągu najbliższych 3-5 lat. Digitalizacja reklamy zewnętrznej jest trendem światowym, podobnie jak miało to miejsce na rynku prasy transformującej z wydań papierowych do internetowych. Biorąc pod uwagę fakt, że udział reklamy cyfrowej w światowym rynku przekracza 40%, w a krajach rozwiniętych nawet 60%, szacunki te są bardzo prawdopodobne.

Digital Network S.A. koncentruje swoją działalność na rynku cyfrowej reklamy zewnętrznej. To efekt wcześniejszej restrukturyzacji i sprzedaży nierentownych aktywów, które w warunkach pandemii wymagały dodatkowego finansowania. Pozyskane w ten sposób środki przeznaczono na najbardziej perspektywiczny segment działalności. Słuszność tej decyzji potwierdziły zarówno wyniki finansowe Emitenta osiągnięte w 2021 roku jak i raportowanego kwartału. W lutym 2022 roku akcjonariusze zdecydowali o zmianie nazwy, która odpowiada aktualnemu profilowi działalności.

Na 31 marca 2022 roku udział przychodów pochodzących ze sprzedaży czasu reklamowego na nośnikach cyfrowych w łącznej sprzedaży Emitenta wynosił 90%. Pozostałe 10% podzieliło się na przychody pochodzące z działalności portalu internetowego naEkranie.pl oraz na pozostałe usługi dystrybucyjne i konsultingowe.

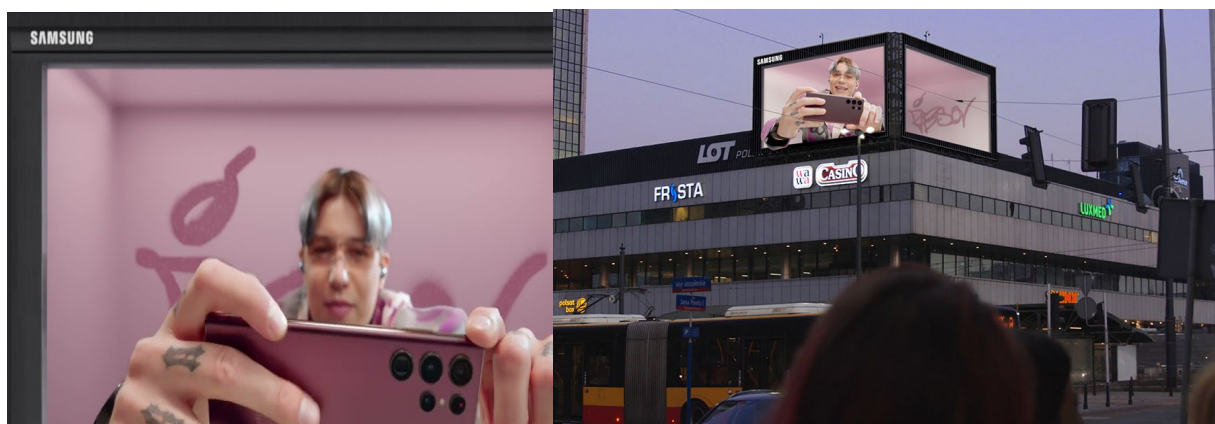
Aktualny model biznesowy Emitenta jest bardziej rentowny. Dzięki posiadanej infrastrukturze, na którą składają się sieci ekranów zdyspersyfikowane pod względem wielkości i lokalizacji, Spółka posiada duże zasięgi reklamowe. Ich skala sprawia, że domy mediowe traktują Emitenta jako lidera całej kategorii cyfrowej reklamy zewnętrznej w Polsce, a coraz większa liczba reklamodawców uwzględnia tej klasy nośniki jako istotną pozycję w swoich mediaplanach. Rosnąca rentowność wynika ze stałych kosztów bezpośrednich obsługi ekranów (czynsz, prąd, konserwacja), istotnie większej pojemności sieci od obecnie wykorzystywanej oraz dynamiki sprzedaży, która rośnie znacznie szybciej niż sama sieć. Dowodzi to, że Emitent systematycznie zwiększa procent sprzedanego inventory czyli czasu reklamowego oraz poszerza swoje zasięgi. Dlatego wzrost przychodów Emitenta osiągnięty w pierwszym kwartale 2022 roku spowodował istotną poprawę wskaźników rentowności operacyjnej. Marża uzyskana ze sprzedaży cyfrowej reklamy zewnętrznej pozwoliła Emitentowi wypracować zysk operacyjny na poziomie 2 093 tysięcy złotych, co w porównaniu z rokiem ubiegłym (odpowiednio 128 tysięcy złotych) stanowi wzrost o ponad 1500%. W efekcie, EBITDA osiągnęła poziom 4 161 tysięcy złotych wobec 1 964 tysiąca złotych wypracowanych rok wcześniej (wzrost o 112%). Zysk netto Emitenta wyniósł 1 137 tysięcy złotych w porównaniu z 598 tysiącami złotych w analogicznym okresie 2021 roku (wzrost o 90%).

Perspektywy rozwoju Grupy Kapitałowej Digital Network S.A. w kolejnych kwartałach 2022 roku

Analicyści rynku reklamy zewnętrznej, reprezentujący Izbę Gospodarczą Reklamy Zewnętrznej zachowują dużą ostrożność w prognozowaniu kolejnych kwartałów 2022 roku. Uważają, iż optymizm wynikający z dynamiki z jaką rynek rósł w pierwszym kwartale, musi zostać potwierdzony wynikami w drugiej połowie roku. Nie mniej, wzrost na poziomie powyżej 10% wydaje się być – ich zdaniem - realny.

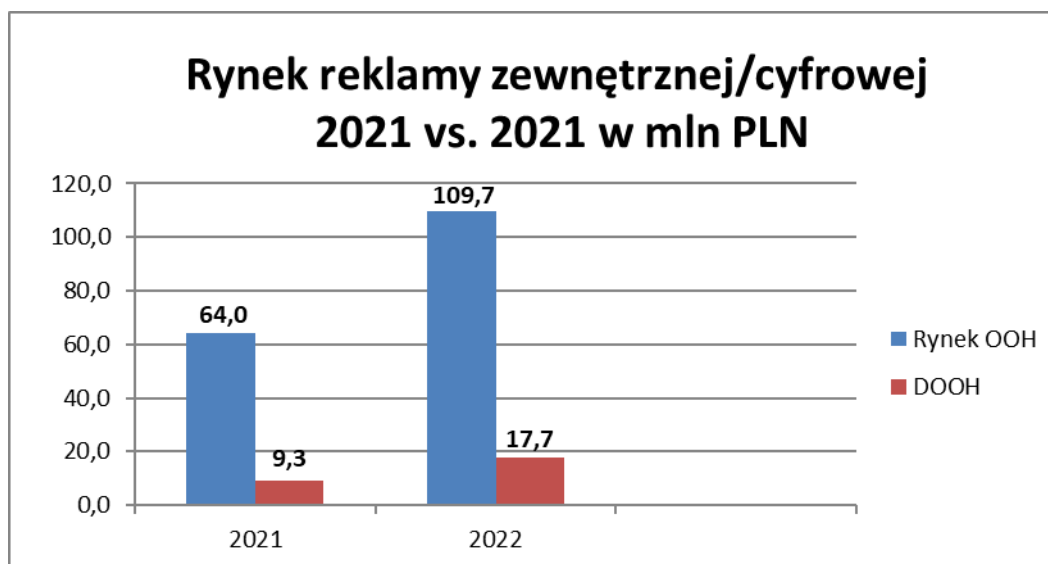
Zarząd Emitenta także zakłada wzrosty, a perspektywy rozwoju Spółki ocenia optymistycznie. Swoje założenia opiera na kilku przesłankach. Przede wszystkim bierze pod uwagę wyniki Emitenta zarówno z zeszłego roku jak i z pierwszego kwartału 2022, w którym sprzedaż wzrosła o 54%. Tegoroczne plany zakładają dalszy wzrost sprzedaży wynikający z pozyskiwania nowych reklamodawców oraz z rosnącej liczby realizowanych kampanii. Spółka ma jeszcze duży potencjał, który Zarząd zamierza wykorzystać m.in. wzmacniając własny dział sprzedaży bezpośredniej. Ponadto planowane jest dalsze zwiększanie zasięgów reklamowych poprzez rozwój infrastruktury, na którą składa się sieć ekranów zdyspersyfikowanych pod względem wielkości i lokalizacji. Planowane tempo rozbudowy sieci ma wynieść ok. 10% rocznie. Kolejną przesłanką, która przemawia za pozytywną oceną kolejnych kwartałów jest bezpośrednie otoczenie rynkowe Emitenta. Rośnie rynek reklamy zewnętrznej, a wraz z nim segment cyfrowy, którego Spółka jest niekwestionowanym liderem. Dotychczasowych wzrostów nie spowolniła ani wojna w Ukrainie, ani inne, niekorzystne czynniki makroekonomiczne. Jest to w dużej mierze efekt transformacji cyfrowej rynku, której Emitent jest jednym z głównych beneficjentów. Ponadto, dzięki ugruntowanej pozycji

rynkowej, Spółka posiada wieloletnie kontrakty reklamowe, minimalizując w ten sposób potencjalne ryzyka rynkowe oraz zagrożenia ze strony konkurencji. Jednocześnie reklamodawcy chętniej wybierają reklamę na ekranach LED, która daje większe możliwości kreacji przekazu i jest do 20 razy lepiej zapamiętywane niż papierowe ekspozycje na billboardzie. W efekcie, rośnie liczba firm wykorzystujących budżety wyłącznie na reklamę cyfrową kosztem tradycyjnych nośników. Przykładem jest Samsung dla którego Emitent zrealizował pierwszą w Polsce kampanię w formacie 3D (reklama nowego telefonu z udziałem Żabsona).



Dominujące trendy na rynku reklamy zewnętrznej w pierwszym kwartale 2022 roku

Według raportu przygotowanego przez Izbę Gospodarczą Reklamy Zewnętrznej we współpracy z Domem Mediowym STARCOM (Publicis Group), estymowana wielkość sprzedaży na rynku reklamy zewnętrznej w Polsce zamknęła się kwotą w wysokości 109,71 mln zł i była wyższa niż w pierwszym kwartale 2021 roku o 71%. Rynek wyraźnie przyspieszył co pozwoliło odrobić straty spowodowane pandemią. Potwierdza to porównanie sprzedaży pierwszego kwartału 2022 ze sprzedażą w tym samym okresie 2020 roku (wzrost o 9,4%) oraz 2019 roku (wzrost o 5,5%).



Wzrost rynku reklamy zewnętrznej w Polsce, osiągnięty w pierwszym kwartale 2022 roku jest kontynuacją dobrej koniunktury, szczególnie z ostatniego kwartału 2021 roku. Jego efektem było dynamiczne odbicie rynku i możliwość wykorzystania pełnego potencjału technologicznego i strukturalnego związanego z transformacją

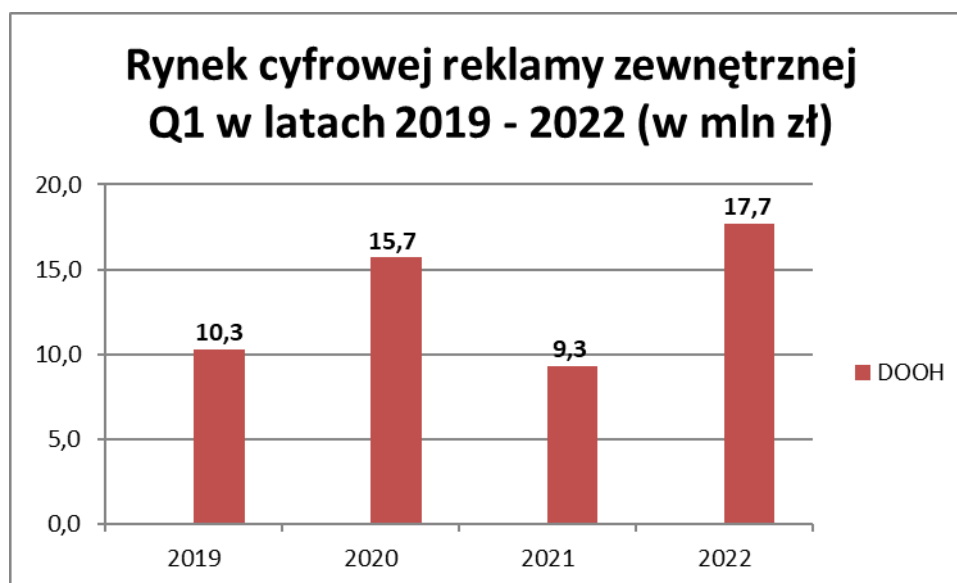
cyfrową, bez ograniczeń związanych z pandemią. Podobne zjawisko można było zaobserwować w większości krajów europejskich.

Według cytowanego raportu IBRZ, wpływ na wyniki pierwszego kwartału miała także zmiana cen sprzedaży powierzchni ekspozycyjnych na nośnikach reklamy zewnętrznej. W zależności od rodzaju nośników, ceny wzrosły o około 8-10% w porównaniu do warunków z 2021 roku.

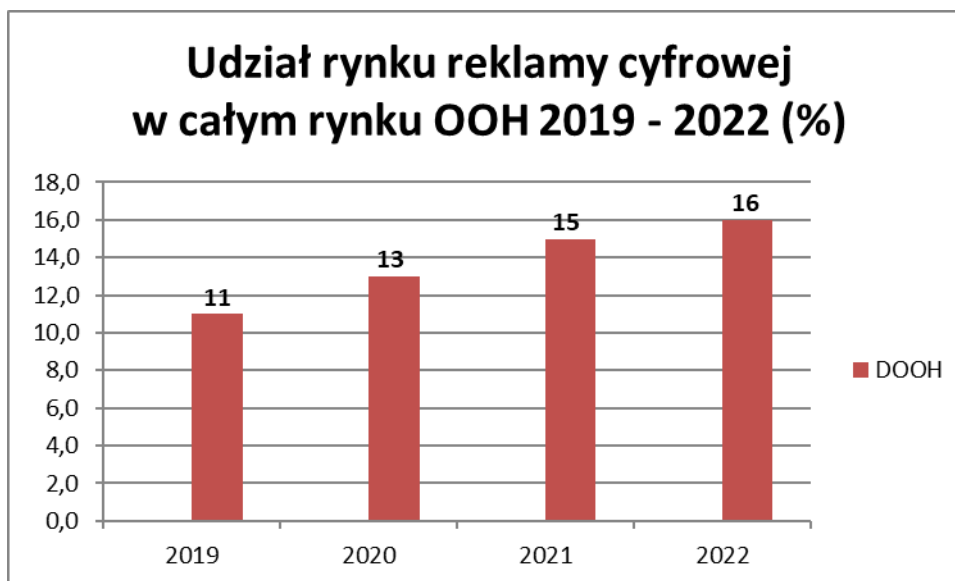
Powrót do normalności generalnie zwiększył rolę reklamy zewnętrznej na rynku mediów. Zmęczenie ograniczeniami w okresie pandemii, przeszło we wzmożone korzystanie z przestrzeni publicznej. Znużenie Internetem i telewizją zauważyła większość domów mediowych, przyczyniając się do dynamicznego wzrostu sprzedaży w tym segmencie rynku. Analizując wydatki promocyjno-reklamowe w poszczególnych sektorach były one znacząco wyższe niż w tym samym okresie roku ubiegłego. Dotyczyło to zarówno stałych klientów reklamy zewnętrznej takich jak: handel, media, telekomunikacja i żywność jak i powracających do niej z dużą intensywnością branż: motoryzacji, finansów, podróży i turystyki oraz czasu wolnego.

Okres pandemii spowodował wzrost zainteresowania rynkiem reklamy zewnętrznej ze strony organizacji społecznych, organizacji non-profit oraz jednostek samorządowych i rządowych. Wykorzystały one dostępność powierzchni ekspozycyjnych, które w okresie przed pandemią zarezerwowane były dla akcji komercyjnych.

Jeśli chodzi o sprzedaż reklamy cyfrowej (Digital Out Of Home) w pierwszym kwartale wyniosła ona 17,7 mln zł i była o 90% wyższa niż w analogicznym okresie 2021 roku. Podobnie jak w przypadku całego rynku reklamy zewnętrznej, także sprzedaż reklamy cyfrowej była wyższa niż w tym samym okresie 2020 roku (o 12,7%) oraz w 2019 roku (o 71,8%).



W pierwszym kwartale 2022 roku kontynuowany był trend wzrostowy reklamy cyfrowej, która w całym rynku reklamy zewnętrznej osiągnęła 16%. W ciągu ostatnich czterech lat, udział segmentu reklamy cyfrowej wzrósł o 45%. Zdaniem autorów raportu IGRZ, segment Digital Out Of Home będzie rozwijać się znacznie szybciej wraz z transformacją cyfrową rynku, której efektem będzie rosnąca liczba ekranów LED.



Generalne prognozy co do wielkości sprzedaży reklamy cyfrowej w 2022 roku w Europie i na świecie są optymistyczne, zakładając dwucyfrowy wzrost. Autorzy raportu IGRZ przewidują, iż także w przypadku polskiego rynku, wzrost powyżej 10% wydaje się być jak najbardziej realny. Dla polskiego rynku reklamy zewnętrznej kluczowa będzie druga połowa bieżącego roku.

2.2 Opis pozostałych czynników i zdarzeń w szczególności o nietypowym charakterze, które w raportowanym okresie miały istotny wpływ na osiągnięte wyniki finansowe oraz notowania akcji Spółki

- 1) W dniu 13 stycznia 2022 roku Zarząd Emitenta poinformował, że Rada Nadzorcza warunkowo powołała Wojciecha Bieńkowskiego do Zarządu Spółki, powierzając mu funkcję Prezesa Zarządu Spółki. Warunkiem zawieszającym powołanie było złożenie przez Wojciecha Bieńkowskiego rezygnacji z funkcji członka Rady Nadzorczej w terminie do dnia 18 stycznia 2022 roku.
- 2) W dniu 18 stycznia 2022 roku Zarząd Emitenta poinformował o powołaniu Wojciecha Bieńkowskiego do Zarządu Spółki w związku ze złożeniem przez niego rezygnacji z funkcji członka Rady Nadzorczej.
- 3) W dniu 10 lutego 2022 roku Zarząd Emitenta poinformował, że Nadzwyczajne Walne Zgromadzenie Akcjonariuszy Spółki powołało do składu Rady Nadzorczej Pana Grzegorza Esza.
- 4) W dniu 28 lutego 2022 roku Zarząd Emitenta poinformował o otrzymaniu powiadomienia dotyczącego zakupu 18 869 akcji Digital Network S.A. złożonego przez Epicom Ltd. Po dokonaniu przedmiotowej transakcji Epicom Ltd. posiadała 2 721 808 akcji Spółki, stanowiących 64,21% kapitału zakładowego Spółki oraz 64,21% udziału w ogólnej liczbie głosów na Walnym Zgromadzeniu Spółki.
- 5) W dniu 2 marca 2022 roku Zarząd Emitenta rozpoczął publikację comiesięcznych wyników sprzedaży na poziomie skonsolidowanym oraz spółki zależnej Screen Network S.A. Po dwóch miesiącach br., szacunkowe przychody grupy Emitenta osiągnęły łącznie 4,976 mln zł i były o 40% wyższe niż w tym samym okresie 2021 roku. W przypadku spółki zależnej Screen Network S.A., szacunkowe przychody spółki Screen Network S.A. był jeszcze wyższe i wyniosły łącznie 4,488 mln zł, będąc o 44,5% wyższe niż w 2021 roku.

2.3 Zdarzenia, które wystąpiły po okresie, którego dotyczy niniejszy raport, a mogące mieć charakter cenotwórczy bądź mieć wpływ na przyszłe wyniki finansowe

W dniu 25 kwietnia 2022 roku Zarząd Emitenta podał do wiadomości szacunkowe wyniki sprzedaży osiągnięte w marcu 2022 roku. Po trzech miesiącach br., szacunkowe przychody grupy Emitenta wyniosły łącznie 8,669 mln zł i były o 54% wyższe niż w pierwszym kwartale 2021 roku. W przypadku spółki zależnej Screen Network S.A., szacunkowe przychody wyniosły łącznie 7,834 mln zł i były o 63% wyższe niż w 2021 roku.

2.4 Wskazanie czynników, które w ocenie Emitenta będą miały wpływ na osiągnięte przez niego wyniki w perspektywie co najmniej jednego kwartału

Opis perspektyw dalszego rozwoju Spółki zostały opisane w pkt 2.1.

2.5 Informacja dotycząca sezonowości i cykliczności działalności Spółki w prezentowanym okresie

Sezonowość nie jest głównym czynnikiem determinującym działalność Emitenta, który podlega jej w mniejszym stopniu niż inne firmy działające na rynku mediów i reklamy. Poprzednie dwa lata obrotowe były całkowicie zaburzone pod tym względem z uwagi na pandemię i związane z tym obostrzenia administracyjne. Po ich zniesieniu w połowie 2021 roku, rynek reklamy zewnętrznej zaczął szybko odrabiać straty spowodowane pandemią co przełożyło się na gwałtowne wzrosty sprzedaży. Podobna sytuacja miała miejsce w prezentowanym okresie 2022 roku. Trudno jedna zakładać czy tak wysoka dynamika utrzyma się w pozostałych kwartałach roku. Podobnego zdania są analitycy rynkowi, którzy jak na razie wstrzymują się z prognozowaniem dynamiki rynku reklamy zewnętrznej na najbliższe lata.

2.6 Stanowisko Zarządu odnośnie możliwości zrealizowania wcześniej publikowanych prognoz wyników

Zarząd Digital Network S.A. nie publikował do tej pory prognozy na 2022 rok.

2.7 Inne informacje, które zdaniem Emitenta są istotne dla oceny jego sytuacji kadrowej, majątkowej finansowej, wyniku finansowego i ich zmian, oraz informacje, które są istotne dla oceny możliwości realizacji zobowiązań przez Emitenta

Istotne informacje dotyczące działalności Spółki w okresie I kwartału 2022 roku, w tym te omawiające wyniki finansowe oraz pozostałe, mogące mieć wpływ na działalność Digital Network S.A. i możliwości realizacji zobowiązań, zostały zaprezentowane w komentarzu Zarządu prezentowanym w pkt 2.1.

3. SKRÓCONE ŚRÓDROCZNE SKONSOLIDOWANE SPRAWOZDANIE FINANSOWE GRUPY KAPITAŁOWEJ DIGITAL NETWORK S.A. ZA OKRES 3 MIESIĘCY ZAKOŃCZONYCH 31 MARCA 2022 ROKU

3.1 Zasady rachunkowości przyjęte przy sporządzaniu raportu

Podstawa sporządzenia sprawozdania finansowego

Niniejsze skrócone skonsolidowane sprawozdanie finansowe zostało przygotowane przy zastosowaniu zasad rachunkowości, zgodnie z Międzynarodowymi Standardami Rachunkowości i Międzynarodowymi Standardami Sprawozdawczości Finansowej zatwierdzonymi przez Unię Europejską oraz zgodnie z MSR 34 – Śródroczna sprawozdawczość finansowa.

Metodą konsolidacji pełnej na dzień 31 marca 2022 roku konsolidowane są sprawozdania następujących spółek: Digital Network S.A., Program Sp. z o. o., Screen Network S.A., Mustache Sp. z o. o., NAIMPREZE.PL Sp. z o. o., naEKRANIE.pl Sp. z o. o., DOOH.net Sp. z o. o. i Screen Network Sp. z o. o.

4 Communication Sp. z o. o. oraz Bridge2fun Sp. z o. o. na dzień 31 marca 2022 r. pozostają jednostkami stowarzyszonymi i podlegają konsolidacji metodą praw własności. W roku 2021 zawiązana została Dissolve Festival Sp. z o. o., która na dzień 31 marca 2022 r. pozostaje jednostką stowarzyszoną zależną od Bridge2fun Sp. z o. o.

4FUN BEAST Sp. z o. o. na dzień 31 marca 2022 roku jest niekonsolidowana ze względu na nieistotność. Spółka nie prowadzi działalności. Suma bilansowa 4fun BEAST Sp. z o. o. na 31 marca 2022 r. wynosi 5 000,00 zł.

Kwartalne skrócone sprawozdanie finansowe Grupy Kapitałowej za I kwartał 2022 roku sporządzono przy założeniu kontynuacji działalności gospodarczej w dającej się przewidzieć przyszłości wszystkich podmiotów wchodzących w skład Grupy Kapitałowej.

Zasady rachunkowości zastosowane przy sporządzaniu śródrocznego sprawozdania finansowego za okres zakończony 31 marca 2022 roku, są spójne z zasadami zastosowanymi przy sporządzaniu sprawozdania finansowego za rok zakończony 31 grudnia 2021 roku.

Niniejsze sprawozdanie finansowe uwzględnia wymogi wszystkich zatwierdzonych przez Unię Europejską Międzynarodowych Standardów Rachunkowości, Międzynarodowych Standardów Sprawozdawczości Finansowej oraz związanych z nimi interpretacji.

Grupa nie zdecydowała się na wcześniejsze zastosowanie żadnego standardu, interpretacji lub zmiany, które nie są jeszcze zatwierdzone przez Unię Europejską.

Okresy, za które prezentowane jest skonsolidowane oraz jednostkowe sprawozdanie finansowe oraz porównywalne dane finansowe

Dane bilansowe przedstawione w skonsolidowanym sprawozdaniu finansowym na dzień 31 marca 2022 roku zaprezentowane zostały w odniesieniu do dnia bilansowego 31 grudnia 2021 roku.

Dane zawarte w skonsolidowanym sprawozdaniu z zysków lub strat oraz innych całkowitych dochodów obejmujące okres od 1 stycznia do 31 marca 2022 roku zostały zaprezentowane w odniesieniu do danych porównywalnych za okres od 1 stycznia do 31 marca 2021 roku.

Dane zawarte w zestawieniu zmian w skonsolidowanym kapitale własnym zawierające informacje o zmianach poszczególnych pozycji kapitału własnego za okres od 1 stycznia do 31 marca 2022 roku zostały zaprezentowane w odniesieniu do danych porównywalnych za okres od 1 stycznia do 31 marca 2021 roku.

Dane zawarte w skonsolidowanym sprawozdaniu z przepływów pieniężnych obejmujące okres od 1 stycznia do 31 marca 2022 roku zostały zaprezentowane w odniesieniu do danych porównywalnych za okres od 1 stycznia do 31 marca 2021 roku.

3.2 Skonsolidowane sprawozdanie finansowe z zysków lub strat i innych całkowitych dochodów

	Nota	01.01.2022 31.03.2022	01.01.2021 31.03.2021
Działalność kontynuowana			
Przychody ze sprzedaży	1,2	8 669 035,98	5 632 027,47
Koszt własny sprzedaży	3	4 876 489,84	4 111 771,54
Zysk (strata) brutto na sprzedaży		3 792 546,14	1 520 255,93
Koszty sprzedaży	3	343 572,07	218 919,05
Koszty ogólnego zarządu	3	1 352 676,13	1 105 832,95
Pozostałe przychody operacyjne		17 460,50	11 815,67
Pozostałe koszty operacyjne		20 616,48	79 804,62
Zysk (strata) na działalności operacyjnej		2 093 141,96	127 514,98
Przychody finansowe	4	35 924,73	19 145,79
Koszty finansowe	4	326 756,10	301 983,24
Wycena jednostek wycenianych metodą praw własności z uwzględnieniem udziału w wyniku tych jednostek	12	-131 685,09	-108 666,09
Zysk (strata) przed opodatkowaniem		1 670 625,50	-263 988,56
Podatek dochodowy	5	533 860,35	-862 290,49
Zysk (strata) netto z działalności kontynuowanej		1 136 765,15	598 301,93
Zysk (strata) z działalności zaniechanej		0,00	0,00
Zysk (strata) netto		1 136 765,15	598 301,93
przypadający na:			
Akcjonariuszom podmiotu dominującego		851 924,40	501 695,30
Udziały niekontrolujące		284 840,75	96 606,63
Zysk (strata) na jedną akcję			
Podstawowy	6	0,20	0,12
Rozwodniony	6	0,20	0,12
Sprawozdanie z całkowitych dochodów			
Zysk (strata) netto		1 136 765,15	598 301,93
Inne całkowite dochody		0,00	0,00
Całkowite dochody razem		1 136 765,15	598 301,93
przypadające na:			
Akcjonariuszy podmiotu dominującego		851 924,40	501 695,30
Udziały niekontrolujące		284 840,75	96 606,63

3.3 Skonsolidowane sprawozdanie z sytuacji finansowej

	Nota	31.03.2022	31.12.2021
Aktywa trwałe		40 928 731,28	42 601 586,62
Rzeczowe aktywa trwałe	7	12 939 173,99	13 700 431,15
Aktywa z tytułu prawa do użytkowania nieruchomości	8	12 404 768,50	13 154 927,61
Wartość firmy	9	11 359 175,33	11 359 175,33
Inne wartości niematerialne	10	574 624,08	602 563,71
Należności długoterminowe		907 305,09	907 305,09
Inwestycje w jednostkach zależnych	11	5 000,00	5 000,00
Inwestycje w jednostkach wycenianych metodą praw własności	12	278 710,25	410 395,34
Aktywa z tytułu odroczonego podatku dochodowego		2 459 974,04	2 461 788,39
Aktywa obrotowe		21 565 190,19	20 189 922,90
Zapasy	13	0,00	0,00
Należności z tytułu dostaw i usług	14	5 781 461,02	8 403 825,69
Pozostałe należności krótkoterminowe	14	2 266 570,53	1 918 303,83
Należności z tytułu podatku dochodowego		12 962,00	0,00
Pożyczki udzielone	15	930 638,27	1 237 676,17
Środki pieniężne i ich ekwiwalenty		12 573 558,37	8 630 117,21
Aktywa razem		62 493 921,47	62 791 509,52

	Nota	31.03.2022	31.12.2021
Kapitał własny		34 375 265,09	33 238 499,94
Kapitał podstawowy	16	4 238 962,00	4 238 962,00
Akcje własne	17	-1 159 339,43	-1 159 339,43
Nadwyżka ze sprzedaży akcji/udziałów powyżej ich wartości nominalnej		21 083 114,05	21 083 114,05
Pozostałe kapitały		8 135 436,77	8 135 436,77
Zyski zatrzymane		-1 191 921,09	-2 043 845,49
Kapitały przypadające akcjonariuszom podmiotu dominującego		31 106 252,30	30 254 327,90
Udziały niekontrolujące	18	3 269 012,79	2 984 172,04
Zobowiązania długoterminowe		10 982 991,26	11 918 178,61
Pożyczki i kredyty bankowe		4 693,99	7 510,36
Zobowiązania z tytułu leasingu finansowego	19	9 889 758,48	10 895 971,46
Zobowiązania z tytułu odroczonego podatku dochodowego		1 017 663,89	943 821,89
Pozostałe zobowiązania długoterminowe		70 874,90	70 874,90
Zobowiązania krótkoterminowe		17 135 665,12	17 634 830,97
Zobowiązania z tytułu dostaw i usług		6 219 761,62	6 696 862,43
Zobowiązanie z tytułu podatku dochodowego		1 867 662,00	1 523 528,00
Zobowiązania krótkoterminowe z tytułu leasingu finansowego	19	6 493 294,49	6 700 927,67
Zobowiązania z tytułu dywidend		11 574,90	11 574,90
Krótkoterminowe pożyczki i kredyty bankowe		11 265,48	11 265,48
Pozostałe zobowiązania krótkoterminowe		320 956,63	479 522,49
Pozostałe rezerwy krótkoterminowe	20	2 211 150,00	2 211 150,00
Zobowiązania razem		28 118 656,38	29 553 009,58
Pasywa razem		62 493 921,47	62 791 509,52

3.4 Skonsolidowane sprawozdanie z przepływów pieniężnych

	01.01.2022 31.03.2022	01.01.2021 31.03.2021^{*)}
Zysk (strata) netto	1 136 765,15	598 301,93
Korekty:	4 589 794,19	3 498 535,15
Podatek dochodowy	533 860,35	-862 290,49
Amortyzacja	2 068 013,86	1 836 410,62
Zysk/strata z tytułu różnic kursowych	108 230,35	88 660,83
Udział w zyskach/stratach netto jednostek wycenianych metodą praw własności	131 685,09	108 666,09
Koszty/przychody z tytułu odsetek	131 336,11	162 124,14
Zysk/strata z działalności inwestycyjnej	-21 762,87	64 862,66
Zmiana stanu należności handlowych oraz pozostałych należności	2 274 097,97	5 926 513,57
Zmiana stanu zobowiązań handlowych oraz pozostałych zobowiązań	-635 666,67	-3 773 412,27
Zmiana stanu rezerw	0,00	-53 000,00
Wpływy pieniężne z działalności operacyjnej	5 726 559,34	4 096 837,08
Podatek dochodowy zapłacony	-127 032,00	-423 053,00
Przepływy pieniężne netto z działalności operacyjnej	5 599 527,34	3 673 784,08
Przepływy środków pieniężnych z działalności inwestycyjnej		
Zwrot udzielonych pożyczek od podmiotów powiązanych	215 000,00	0,00
Zwrot udzielonych pożyczek od pozostałych jednostek	100 000,00	0,00
Wpływy ze zbycia aktywów finansowych	0,00	1 939 189,36
Wydatki na zakup majątku trwałego	-29 074,48	-63 520,00
Odsetki otrzymane	141,43	0,00
Przepływy pieniężne netto z działalności inwestycyjnej	286 066,95	1 875 669,36
Przepływy środków pieniężnych z działalności finansowej		
Spłata kredytów i pożyczek	-2 816,37	-2 967 013,01
Spłata zobowiązań z tytułu leasingu finansowego	-1 779 095,34	-1 483 922,19
Odsetki zapłacone	-160 241,42	-191 594,61
Przepływy pieniężne netto z działalności finansowej	-1 942 153,13	-4 642 529,81
Zmiana netto środków pieniężnych i ich ekwiwalentów	3 943 441,16	906 923,63
Saldo otwarcia środków pieniężnych i ich ekwiwalentów	8 630 117,21	528 820,56
Bilansowa zmiana stanu środków pieniężnych	3 943 441,16	906 923,63
Saldo zamknięcia środków pieniężnych i ich ekwiwalentów	12 573 558,37	1 435 744,19
- w tym o ograniczonej możliwości dysponowania	39 634,77	32 741,11

^{*)} Dane przekształcone

3.5 Skonsolidowane sprawozdanie ze zmian w kapitale własnym

	Kapitał zakładowy	Akcje własne	Nadwyżka ze sprzedaży akcji powyżej ich wartości nominalnej	Pozostałe kapitały	Zyski zatrzymane	Kapitał własny przypisywany jednostce dominującej	Kapitał akcjonariuszy mniejszościowych	Razem kapitały własne
Kapitał własny na dzień 01.01.2022	4 238 962,00	-1 159 339,43	21 083 114,05	8 135 436,77	-2 043 845,49	30 254 327,90	2 984 172,04	33 238 499,94
Zmiany zasad (polityki) rachunkowości	0,00	0,00	0,00	0,00	0,00	0,00	0,00	0,00
Korekta błędu	0,00	0,00	0,00	0,00	0,00	0,00	0,00	0,00
Kapitał własny na dzień 01.01.2022 po korektach	4 238 962,00	-1 159 339,43	21 083 114,05	8 135 436,77	-2 043 845,49	30 254 327,90	2 984 172,04	33 238 499,94
Zmiana proporcji udziałów niedających kontroli	0,00	0,00	0,00	0,00	0,00	0,00	0,00	0,00
Podział zysku netto	0,00	0,00	0,00	0,00	0,00	0,00	0,00	0,00
Suma dochodów całkowitych	0,00	0,00	0,00	0,00	851 924,40	851 924,40	284 840,75	1 136 765,15
Kapitał własny na dzień 31.03.2022	4 238 962,00	-1 159 339,43	21 083 114,05	8 135 436,77	-1 191 921,09	31 106 252,30	3 269 012,79	34 375 265,09
Kapitał własny na dzień 01.01.2021	4 238 962,00	-1 159 339,43	0,00	17 227 716,37	3 828 191,42	24 135 530,36	18 736,05	24 154 266,41
Zmiany zasad (polityki) rachunkowości	0,00	0,00	21 083 114,05	-21 083 114,05	0,00	0,00	0,00	0,00
Korekta błędu	0,00	0,00	0,00	12 901 750,73	-12 901 750,73	0,00	0,00	0,00
Kapitał własny na dzień 01.01.2021 po korektach	4 238 962,00	-1 159 339,43	21 083 114,05	9 046 353,05	-9 073 559,31	24 135 530,36	18 736,05	24 154 266,41
Zmiana proporcji udziałów niedających kontroli	0,00	0,00	0,00	0,00	-1 951 049,16	-1 951 049,16	1 951 049,16	0,00
Podział zysku netto	0,00	0,00	0,00	0,00	0,00	0,00	0,00	0,00
Suma dochodów całkowitych	0,00	0,00	0,00	0,00	501 695,30	501 695,30	96 606,63	598 301,93
Kapitał własny na dzień 31.03.2021	4 238 962,00	-1 159 339,43	21 083 114,05	9 046 353,05	-10 522 913,17	22 686 176,50	2 066 391,84	24 752 568,34

3.6 Informacja dodatkowa do śródrocznego skróconego skonsolidowanego sprawozdania finansowego

1. Segmenty działalności

Grupa wyróżnia segment operacyjny, gdy stanowi on część składową jednostki:

- a) która angażuje się w działalność gospodarczą, w związku z którą może uzyskiwać przychody i ponosić koszty (w tym przychody i koszty związane z transakcjami z innymi częściami składowymi tej samej jednostki),
- b) której wyniki działalności są regularnie przeglądane przez Zarząd oraz wykorzystywane przy decydowaniu o alokacji zasobów do segmentu i przy ocenie wyników działalności segmentu, a także
- c) w przypadku której są dostępne oddzielne informacje finansowe.

Identyfikowalne segmenty operacyjne łączone są w jeden segment, gdy posiadają podobną charakterystykę ekonomiczną, w szczególności mają podobny charakter sprzedawanych produktów i usług, klientów, sposobów dystrybucji i obowiązujących regulacji.

Na podstawie powyższych kryteriów Grupa wyróżniła następujące podstawowe segmenty działalności operacyjnej:

- działalność holdingu,
- reklama zewnętrzna,
- działalność portali internetowych,
- dystrybucją kanałów tematycznych,
- działalność niesklasyfikowana.

Segment działalność holdingu obejmuje działalność jednostki dominującej Digital Network S.A., która sprawuje nadzór właścicielski i pozostaje centrum finansowo-sprawozdawczym oraz technologicznym dla całej organizacji.

Segment reklamy zewnętrznej obejmuje usługi związane z emisją reklam na nośnikach Digital Out of Home. Przychody segmentu dotyczą głównie opłat pobieranych od reklamodawców.

Segment działalność portali internetowych obejmuje prowadzenie portali internetowych. Przychody w tym segmencie dotyczą przede wszystkim wpływów ze sprzedaży reklam oraz sponsoringu i lokowania produktów.

Segment dystrybucji kanałów tematycznych obejmuje usługi związane z dystrybucją tematycznych kanałów telewizyjnych, badaniem rynku telewizji płatnych, działalnością marketingową i promocyjną na rzecz klientów. Przychody segmentu dotyczą głównie opłat pobieranych od nadawców kanałów tematycznych.

Działalność niesklasyfikowana obejmuje przychody i koszty (głównie administracyjne) poniesione przez spółki, których działalność została zamrożona (Mustache Sp. z o.o. oraz Nalmpreze.pl Sp. z o.o.). Na dzień sporządzenia niniejszego raportu Zarząd nie podjął ostatecznej decyzji w sprawie przyszłości niniejszych spółek. Uzależnia ją głównie od dalszego rozwoju sytuacji rynkowej, która w przypadku spełnienia się pozytywnego scenariusza, umożliwi reaktywację działalności operacyjnej obu spółek, a w dalszej perspektywie pozwoli na ich organiczny rozwój lub sprzedaż udziałów inwestorowi.

Poniżej zostały zaprezentowane podstawowe dane finansowe dla każdego z segmentów działalności Grupy.

	01.01.2022	01.01.2021
	31.03.2022	31.03.2021
<u>Przychody segmentu</u>		
Działalność holdingu	450 725,05	156 368,99
Dystrybucja	173 399,23	208 472,58
Reklama zewnętrzna	7 834 314,89	4 793 229,05
Działalność portali internetowych	487 918,02	492 741,93
Działalność niesklasyfikowana	0,00	39 866,81
Wyłączenia między segmentami	-277 321,21	-58 651,89
Razem	8 669 035,98	5 632 027,47

<u>Koszty działalności operacyjnej</u>		
Działalność holdingu	797 377,50	743 109,15
Dystrybucja	227 529,06	211 747,86
Reklama zewnętrzna	5 386 613,35	4 052 013,33
Działalność portali internetowych	429 032,22	361 609,86
Działalność niesklasyfikowana	9 507,12	126 695,23
Wyłączenia między segmentami	-277 321,21	-58 651,89
Razem	6 572 738,04	5 436 523,54
<u>Zysk (strata) z działalności operacyjnej</u>		
Działalność holdingu	-351 654,03	-586 739,06
Dystrybucja	-53 786,71	-40 130,67
Reklama zewnętrzna	2 449 203,40	700 733,22
Działalność portali internetowych	58 886,20	131 130,70
Działalność niesklasyfikowana	-9 506,90	-77 479,21
Wyłączenia między segmentami	0,00	0,00
Razem	2 093 141,96	127 514,98

2. Przychody ze sprzedaży

Struktura rzeczowa przychodów ze sprzedaży przedstawia się następująco:

	01.01.2022	01.01.2021
	31.03.2022	31.03.2021
1. Przychody netto ze sprzedaży produktów	0,00	0,00
2. Przychody netto ze sprzedaży usług	8 609 134,98	5 612 157,16
- Usługi Dystrybucyjne	173 399,23	208 472,58
- Reklama zewnętrzna	7 769 413,89	4 750 493,05
- Działalność portali internetowych	487 918,02	492 741,93
- Pozostałe	178 403,84	160 449,60
3. Przychody ze sprzedaży towarów	59 901,00	19 870,31
4. Przychody ze sprzedaży materiałów	0,00	0,00
Przychody netto ze sprzedaży razem	8 669 035,98	5 632 027,47

Struktura terytorialna przychodów ze sprzedaży przedstawia się następująco:

	01.01.2022 31.03 2022	01.01.2021 31.03.2021
1. Przychody netto ze sprzedaży produktów	0,00	0,00
2. Przychody netto ze sprzedaży usług	8 609 134,98	5 612 157,16
- Kraj	8 395 393,78	5 341 470,02
- UE	70 130,45	57 356,49
- poza UE	143 610,75	213 330,65
3. Przychody ze sprzedaży towarów	59 901,00	19 870,31
4. Przychody ze sprzedaży materiałów	0,00	0,00
Przychody netto ze sprzedaży razem	8 669 035,98	5 632 027,47

3. Koszty według rodzaju

	01.01.2022 31.03 2022	01.01.2021 31.03.2021
Amortyzacja	2 068 013,86	1 836 410,62
Materiały i energia	499 330,61	366 749,69
Usługi obce	3 032 566,11	2 207 296,94
Podatki i opłaty	8 808,33	52 590,97
Wynagrodzenia	748 917,00	652 164,36
Świadczenia na rzecz pracowników	68 282,09	56 413,71
Reprezentacja i reklama	50 047,98	6 034,61
Pozostałe koszty	54 134,53	245 614,82
Wartość sprzedanych towarów i materiałów	42 637,53	13 247,82
Razem koszty według rodzaju	6 572 738,04	5 436 523,54
Zmiana stanu produktów	0,00	0,00
Koszty w układzie kalkulacyjnym	6 572 738,04	5 436 523,54
z tego :		
Koszt własny sprzedaży	4 876 489,84	4 111 771,54
Koszty sprzedaży	343 572,07	218 919,05
Koszty ogólnego zarządu	1 352 676,13	1 105 832,95

4. Przychody i koszty finansowe

	01.01.2022 31.03 2022	01.01.2021 31.03.2021
Odsetki od udzielonych pożyczek	28 905,31	11 563,17
Zyski z tytułu różnic kursowych	0,00	2 222,46
Odsetki od rachunków bankowych i lokat	7 019,42	0,00
Pozostałe przychody finansowe	0,00	5 360,16
Razem przychody finansowe	35 924,73	19 145,79
Kredyty bankowe odsetki i opłaty	11 817,78	13 816,21
Odsetki leasingowe	160 241,39	162 702,92
Pozostałe odsetki	88,90	5 902,03
Straty z tytułu różnic kursowych	133 806,25	109 142,35
Odpisy aktualizujące pożyczki	20 801,78	10 418,81
Inne koszty	0,00	0,92
Razem koszty finansowe	326 756,10	301 983,24
Przychody (koszty) finansowe netto	-290 831,37	-282 837,45

5. Podatek dochodowy

	01.01.2022 31.03 2022	01.01.2021 31.03.2021
Podatek bieżący	458 204,00	153 667,00
Podatek odroczony	75 656,35	-1 015 957,49
Razem	533 860,35	-862 290,49

Część bieżąca podatku dochodowego ustalona została według stawki równej 9% lub 19% dla podstawy opodatkowania podatkiem dochodowym.

6. Zysk na akcję

Podstawowy zysk na akcję wylicza się jako iloraz zysku przypadającego na akcjonariuszy Jednostki Dominującej – spółki Digital Network S.A. oraz średniej ważonej liczby akcji zwykłych w trakcie okresu, z wyłączeniem akcji zwykłych nabytych przez Spółkę i wykazywanych jako akcje własne. Spółka nie posiada potencjalnych akcji zwykłych, więc rozwodniony zysk na akcję jest równy podstawowemu zyskowi na akcję.

	01.01.2022 31.03.2022	01.01.2021 31.03.2021
Zysk przypadający na akcjonariuszy jednostki dominującej	851 924,40	501 695,30
Średnia ważona liczba akcji zwykłych	4 165 685	4 165 685
Podstawowy zysk na akcję (w PLN na jedną akcję)	0,20	0,12

7. Rzeczowe aktywa trwałe

	31.03.2022	31.12.2021
Grunty, budynki i budowle	0,00	0,00
Środki transportu	168 664,46	189 099,29
Urządzenia	11 863 871,09	12 577 284,60
Wyposażenie i inne aktywa trwałe	2 269,77	4 923,99
Rzeczowe aktywa trwałe w budowie	904 368,67	929 123,27
Razem rzeczowe aktywa trwałe	12 939 173,99	13 700 431,15

8. Aktywa z tytułu prawa do użytkowania nieruchomości

Grupa Digital Network jako aktywa z tytułu prawa do użytkowania nieruchomości w kwocie 12 404 768,50 złotych wykazuje powierzchnię biurową oraz części nieruchomości wykorzystywane do montażu urządzeń reklamowych użytkowane na podstawie umów najmu.

Powyższe umowy zidentyfikowane zostały przez Grupę jako umowy leasingu podlegające dodatkowemu ujawnieniu w związku z zastosowaniem standardu MSSF 16 „Leasing”. Grupa Digital Network zdecydowała, że aktywa z tytułu prawa do użytkowania nieruchomości prezentowane są w sprawozdaniu z sytuacji finansowej oddzielnie od innych aktywów.

9. Wartość firmy

Wartość firmy powstała w momencie nabycia poszczególnych spółek dotyczy następujących jednostek zależnych:

	31.03.2022	31.12.2021
Wartość firmy na początek okresu	11 359 175,33	11 359 175,33
Zwiększenie	0,00	0,00
Zmniejszenie (odpis wartości firmy dokonany w roku)	0,00	0,00
Wartość firmy na koniec okresu	11 359 175,33	11 359 175,33

Razem wartość firmy na początek okresu, w tym:	11 359 175,33	11 359 175,33
<i>Program Sp. z o. o.</i>	1 899 187,64	1 899 187,64
<i>Screen Network S.A.</i>	8 026 269,93	8 026 269,93
<i>NAEKRANIE.PL Sp. z o. o.</i>	1 433 717,76	1 433 717,76
Razem wartość firmy na koniec okresu, w tym:	11 359 175,33	11 359 175,33
<i>Program Sp. z o. o.</i>	1 899 187,64	1 899 187,64
<i>Screen Network S.A.</i>	8 026 269,93	8 026 269,93
<i>NAEKRANIE.PL Sp. z o. o.</i>	1 433 717,76	1 433 717,76

10. Inne wartości niematerialne

	31.03.2022	31.12.2021
Autorskie prawa majątkowe	327 385,33	352 548,53
Licencje i oprogramowanie	30 446,38	32 212,61
Pozostałe	17 352,37	18 362,57
Nakłady na wartości niematerialne i prawne	199 440,00	199 440,00
Razem inne wartości niematerialne	574 624,08	602 563,71

11. Inwestycje w jednostkach powiązanych

Inwestycje w jednostkach powiązanych dotyczą udziałów w 4FUN BEAST Sp. z o. o. Na dzień 31.03.2022 roku Spółka jest niekonsolidowana ze względu na nieistotność. Spółka nie prowadzi działalności.

Podstawowe dane finansowe za pierwszy kwartał 2022:

	4FUN BEAST Sp. z o. o.
Aktywa obrotowe	5 000,00
Aktywa trwałe	0,00
Zobowiązania krótkoterminowe	0,00
Zobowiązania długoterminowe	0,00
Przychody	0,00
Zysk (strata) netto za rok obrotowy	0,00
Wartość bilansowa udziałów	5 000,00

12. Inwestycje w jednostkach wycenianych metodą praw własności

Jednostkami stowarzyszonymi na dzień 31.03.2022 r. są 4 Communication Sp. z o. o., Bridge2fun Sp. z o. o. oraz Dissolve Festival Sp. z o. o.

Szczegółowe informacje o jednostkach stowarzyszonych Grupy na dzień 31 marca 2022 roku przedstawiają się następująco:

Nazwa jednostki stowarzyszonej	Podstawowa działalność	Miejsce prowadzenia działalności	% wielkość udziałów oraz praw do głosów posiadanych przez Grupę na 31.03.2022
Bridge2fun Sp. z o. o.	działalność agencji reklamowych	Polska	49,00%
4 Communication Sp. z o. o.	działalność agencji reklamowych	Polska	48,85%
Dissolve Festival Sp. z o. o.	działalność wspomagająca wystawianie przedstawień artystycznych	Polska	49,00%

Podstawowe dane finansowe za pierwszy kwartał 2022:

	Bridge2fun Sp. z o. o.	4 Communication Sp. z o. o.	Dissolve Festival Sp. z o. o.
Aktywa obrotowe	729 501,83	648 839,37	254 201,29
Aktywa trwałe	81 227,76	2 388,57	0,00
Zobowiązania krótkoterminowe	-740 639,17	-128 986,04	-1 145 771,70
Zobowiązania długoterminowe	-15 054,99	-11 382,95	0,00
Przychody	189 724,84	181 343,40	0,00
Zysk (strata) netto za I kwartał 2022	-73 793,27	-195 550,43	-17 534,24
Otrzymane dywidendy od spółki stowarzyszonej	0,00	0,00	0,00
Aktywa netto spółki stowarzyszonej	55 035,43	510 858,95	-891 570,41
Procentowy udział Grupy w udziałach spółki	49,00%	48,85%	49,00%
Wycena udziałów w jednostkach stowarzyszonych	4 900,00	439 609,62	0,00
Udział w zyskach/stratach jednostek wycenianych metodą praw własności	-36 158,70	-95 526,39	0,00
Wartość bilansowa udziałów	26 967,36	251 742,89	0,00

13. Zapasy

	31.03.2022	31.12.2021
Materiały	0,00	0,00
Towary	16 120,00	16 120,00
Odpisy aktualizujące zapasy	-16 120,00	-16 120,00
Razem zapasy	0,00	0,00

14. Należności z tytułu dostaw i usług oraz pozostałe należności krótkoterminowe

	31.03.2022	31.12.2021
Należności handlowe	5 914 455,93	8 536 820,60
Odpis aktualizujący wartość należności	-132 994,91	-132 994,91
Razem należności handlowe netto	5 781 461,02	8 403 825,69
	31.03.2022	31.12.2021
Należności z tytułu podatków	331 136,00	415 817,00
Pozostałe należności od jednostek powiązanych	0,00	22 427,38
Kaucje krótkoterminowe	486 429,31	512 379,31
Pozostałe należności	176 702,78	176 499,92
Odpis aktualizujący wartość pozostałych należności	-7 558,31	-7 558,31
Razem pozostałe należności	986 709,78	1 119 565,30
	31.03.2022	31.12.2021
VAT do rozliczenia	577 956,66	582 396,35
Ubezpieczenia	25 223,20	47 814,96
Przychody niezafakturowane	384 392,19	0,00
Inne	292 288,70	168 527,22
Razem rozliczenia międzyokresowe	1 279 860,75	798 738,53
Razem pozostałe należności krótkoterminowe	2 266 570,53	1 918 303,83

15. Pożyczki krótkoterminowe

	31.03.2022	31.12.2021
Pożyczki dla jednostek powiązanych	1 989 334,71	2 178 689,54
Odpisy aktualizujące pożyczki dla jednostek powiązanych	-1 287 734,71	-1 266 932,93
Pożyczki dla innych podmiotów	229 038,27	325 919,56
Razem udzielone pożyczki krótkoterminowe	930 638,27	1 237 676,17

16. Kapitał podstawowy

Wszystkie wyemitowane przez podmiot dominujący akcje są akcjami zwykłymi bez żadnego uprzywilejowania co do uczestnictwa w podziale zysku. Wszystkie wyemitowane akcje zostały w całości opłacone.

	31.03.2022	31.12.2021
Kapitał akcyjny wyemitowany i zapłacony:		
Liczba akcji	4 238 962	4 238 962
Wartość nominalna jednej akcji	1,00	1,00
Wartość nominalna wszystkich akcji	4 238 962,00	4 238 962,00

Struktura akcjonariatu na dzień 31.12.2021 roku

	Ilość akcji	Wartość nominalna 1 akcji	Wartość nominalna	Procent w kapitale zakładowym
EPICOM Ltd.	2 702 939	1,00	2 702 939,00	63,76%
AgioFunds TFI S.A.	278 542	1,00	278 542,00	6,57%
Pozostali Akcjonariusze	1 257 481	1,00	1 257 481,00	29,67%
Razem	4 238 962		4 238 962,00	100,00%

W dniu 28 lutego 2022 roku Zarząd Emitenta poinformował o otrzymaniu powiadomienia dotyczącego zakupu 18 869 akcji Digital Network S.A. złożonego przez Epicom Ltd. Zgodnie z powiadomieniem przed transakcją Epicom Ltd. posiadała 2 702 939 akcji Spółki. Po dokonaniu przedmiotowej transakcji Epicom Ltd. posiadała 2 721 808 akcji Spółki, stanowiących 64,21% kapitału zakładowego Spółki, uprawniających do 2 721 808 głosów na Walnym Zgromadzeniu Spółki, co stanowiło 64,21% udziału w ogólnej liczbie głosów na Walnym Zgromadzeniu Spółki.

Struktura akcjonariatu na dzień 31.03.2022 roku oraz na dzień publikacji niniejszego raportu tj. na dzień 26.05.2022 roku

	Ilość akcji	Wartość nominalna 1 akcji	Wartość nominalna	Procent w kapitale zakładowym
EPICOM Ltd.	2 721 808	1,00	2 721 808,00	64,21%
AgioFunds TFI S.A.	278 542	1,00	278 542,00	6,57%
Pozostali Akcjonariusze	1 238 612	1,00	1 238 612,00	29,22%
Razem	4 238 962		4 238 962,00	100,00%

17. Akcje własne

	31.03.2022	31.12.2021
Stan na początek okresu sprawozdawczego	-1 159 339,43	-1 159 339,43
Zwiększenia: zakup/sprzedaż akcji własnych	0,00	0,00
Stan na koniec okresu sprawozdawczego	-1 159 339,43	-1 159 339,43

Posiadane na dzień 31 marca 2022 roku akcje własne Digital Network S.A. związane są z realizacją Programu Skupu Akcji. Spółka posiada łącznie 73 277 sztuk akcji własnych.

18. Kapitał przypadający udziałom niekontrolującym

Wartość udziałów niekontrolujących dotyczy udziału akcjonariuszy mniejszościowych w następujących jednostkach zależnych:

	31.03.2022	31.12.2021
Udziały niekontrolujące Screen Network S.A.	2 450 911,04	2 192 246,05
Udziały niekontrolujące NAIMPREZE.PL Sp. z o. o.	362,34	400,86
Udziały niekontrolujące NAEKRANIE.PL Sp. z o. o.	813 047,60	787 516,18
Udziały niekontrolujące Mustache Sp. z o. o.	-28,88	-26,30
Udziały niekontrolujące Screen Network Sp. z o. o.	4 720,69	4 035,25
Udziały niekontrolujące RAZEM	3 269 012,79	2 984 172,04

19. Zobowiązania z tytułu leasingu

Zgodnie z MSSF 16 „Leasing” Grupa Digital Network ujmuje zobowiązanie z tytułu prawa do użytkowania składnika aktywów jako zobowiązanie z tytułu leasingu, łącznie z innymi tytułami dotychczas ujmowanymi w tej pozycji.

Na dzień 31 marca 2022 roku Grupa Digital Network posiada zobowiązanie z tytułu leasingu w wysokości 16 383 052,97 złotych. Powyższa kwota obejmuje:

	31.03.2022	31.12.2021
Zobowiązanie z tytułu prawa do użytkowania nieruchomości, w tym:	14 417 388,51	15 082 147,23
- długoterminowe	9 462 458,54	10 253 618,08
- krótkoterminowe	4 954 929,97	4 828 529,15
Zobowiązanie z tytułu leasingu maszyn i urządzeń, w tym:	1 652 081,94	2 183 287,68
- długoterminowe	246 852,74	454 079,77
- krótkoterminowe	1 405 229,20	1 729 207,91
Zobowiązanie z tytułu leasingu środków transportu, w tym:	313 582,52	331 464,22
- długoterminowe	180 447,20	188 273,61
- krótkoterminowe	133 135,32	143 190,61
Razem zobowiązania z tytułu leasingu	16 383 052,97	17 596 899,13

	31.03.2022	31.12.2021
Zobowiązania z tytułu leasingu wymagalne w okresie do 12 miesięcy	6 493 294,49	6 700 927,67
Zobowiązania z tytułu leasingu wymagalne w okresie od 1 do 5 lat	7 243 811,65	7 955 367,44
Zobowiązania z tytułu leasingu powyżej 5 lat	2 645 946,83	2 940 604,02
Razem zobowiązania z tytułu leasingu	16 383 052,97	17 596 899,13

20. Pozostałe rezerwy i rozliczenia międzyokresowe krótkoterminowe

	Rezerwy na sprawy sporne	Rezerwy na koszty demontażu	Pozostałe rezerwy	Razem
Stan na 31.12.2021	50 000,00	2 161 150,00	0,00	2 211 150,00
Zwiększenie	0,00	0,00	0,00	0,00
Odwrócenie	0,00	0,00	0,00	0,00
Wykorzystanie	0,00	0,00	0,00	0,00
Stan na 31.03.2022	50 000,00	2 161 150,00	0,00	2 211 150,00

21. Zobowiązania warunkowe i rozliczenia podatkowe

Spółka Digital Network S.A. jest poręczającym w umowach leasingu maszyn produkcyjnych dla Print Logistic Sp. z o. o. – kwota 3,1 mln złotych.

Print Logistic Sp. z o. o. na bieżąco reguluje zobowiązania wynikające z umów leasingowych.

W przypadku umów leasingu wartość poręczenia obejmuje raty kapitałowe pozostałe do spłaty na dzień bilansowy (tj. na 31 marca 2022 r.) w wartości brutto (tj. wraz z podatkiem VAT).

Screen Network S.A. jest poręczającym w umowach najmu powierzchni pod nośniki reklamowe dla Dooh.net Sp. z o. o. na łączną kwotę 1,4 mln EUR.

Na dzień bilansowy Grupa Kapitałowa Digital Network S.A. nie posiada innych istotnych zobowiązań warunkowych.

Rozliczenia podatkowe

Rozliczenia podatkowe oraz inne obszary działalności podlegające regulacjom (na przykład sprawy celne czy dewizowe) mogą być przedmiotem kontroli organów administracyjnych, które uprawnione są do nakładania wysokich kar i sankcji. Brak odniesienia do utrwalonych regulacji prawnych w Polsce powoduje występowanie w obowiązujących przepisach niejasności i niespójności. Często występujące różnice w opiniach co do interpretacji prawnej przepisów podatkowych zarówno wewnątrz organów państwowych, jak i pomiędzy organami państwowymi i przedsiębiorstwami, powodują powstawanie obszarów niepewności i konfliktów. Zjawiska te powodują, że ryzyko podatkowe w Polsce jest znacząco wyższe niż istniejące zwykle w krajach o bardziej rozwiniętym systemie podatkowym.

Rozliczenia podatkowe mogą być przedmiotem kontroli przez okres pięciu lat, począwszy od końca roku w którym nastąpiła zapłata podatku. W wyniku przeprowadzanych kontroli dotychczasowe rozliczenia podatkowe Grupy mogą zostać powiększone o dodatkowe zobowiązania podatkowe. Zdaniem Grupy na dzień sprawozdawczy utworzono odpowiednie rezerwy na rozpoznane i policzalne ryzyko podatkowe.

22. Transakcje z podmiotami powiązаныmi

Należności/zobowiązania - jednostki powiązane

Rozrachunki na dzień bilansowy nie są zabezpieczone i zostaną uregulowane gotówkowo.

	31.03.2022	31.12.2021
Należności handlowe od podmiotów powiązanych		
Bridge2fun Sp. z o. o. – jednostka stowarzyszona	10 726,48	6 049,63
4 Communication Sp. z o. o. – jednostka stowarzyszona	17 173,87	5 463,99
Dissolve Festival Sp. z o.o. – jednostka stowarzyszona zależna od Bridge2fun Sp. z o. o.	190,47	104,06
Snapwear Sp. z o. o. (wcześniej CupSell Sp. z o. o.) – jednostka zależna od znaczącego inwestora	410 917,15	392 499,54
Print Logistic Sp. z o. o. – jednostka zależna od znaczącego inwestora	184 085,23	169 876,90
4FUN Sp. z o.o. – jednostka zależna od znaczącego inwestora	17 877,50	39 894,97
Serwal Sp. z o.o. – jednostka zależna od znaczącego inwestora	10 207,52	2 111,67
Razem należności handlowe	651 178,22	616 000,76

Pozostałe należności od podmiotów powiązanych

Epicom Ltd. – znaczący inwestor	0,00	22 427,38
Razem należności od podmiotów powiązanych	651 178,22	638 428,14

	31.03.2022	31.12.2021
--	-------------------	-------------------

Zobowiązania wobec podmiotów powiązanych

4 Communication Sp. z o. o.- jednostka stowarzyszona	0,00	232,50
Dissolve Festival Sp. z o. o. – jednostka stowarzyszona zależna od Bridge2fun Sp. z o. o.	118 387,50	118 387,50
Epicom Ltd. – znaczący inwestor	0,00	398 254,00
4FUN Sp. z o. o. – jednostka zależna od znaczącego inwestora	0,00	87 390,28
Ross Newens Consulting Ltd.	16 277,45	0,00
Razem zobowiązania handlowe	134 664,95	604 264,28

Pożyczki dla podmiotów powiązanych

	31.03.2022	31.12.2021
Dissolve Festival Sp. z o. o. – jednostka stowarzyszona zależna od Bridge2fun Sp. z o. o.	351 600,00	361 756,61
Print Logistic Sp. z o. o. – jednostka zależna od znaczącego inwestora	1 637 734,71	1 816 932,93
Odpis aktualizujący pożyczki dla Print Logistic Sp. z o. o.	-1 287 734,71	-1 266 932,93
Stan na koniec okresu sprawozdawczego	701 600,00	911 756,61

Transakcje sprzedaży/zakupu pomiędzy jednostkami powiązаныmi

Sprzedaż towarów, usług do podmiotów powiązanych odbywa się na podstawie standardowego cennika na warunkach stosowanych w transakcjach z nie powiązаныmi kontrahentami. Zakupy towarów odbywały się w oparciu o ceny rynkowe.

	01.01.2022	01.01.2021
	31.03.2022	31.03.2021

Przychody ze sprzedaży towarów i usług

Bridge2fun Sp. z o. o. – jednostka stowarzyszona	12 134,78	13 906,05
4 Communication Sp. z o. o.- jednostka stowarzyszona	13 962,50	7 484,05
Dissolve Festival Sp. z o. o. – jednostka stowarzyszona zależna od Bridge2fun Sp. z o. o.	459,90	0,00
Snapwear Sp. z o. o. (wcześniej CupSell Sp. z o. o.) – jednostka zależna od znaczącego inwestora	40 721,52	41 523,38
Print Logistic Sp. z o. o. – jednostka zależna od znaczącego inwestora	6 972,74	2 591,02
4FUN Sp. z o.o. – jednostka zależna od znaczącego inwestora	100 033,57	28 253,15
Serwal Sp. z o.o. – jednostka zależna od znaczącego inwestora	12 229,61	0,00
Razem	186 514,62	93 757,65

	01.01.2022 31.03.2022	01.01.2021 31.03.2021
Zakupy towarów i usług		
Epicom Ltd. – znaczący inwestor	0,00	16 460,52
4 Communication Sp. z o. o. – jednostka stowarzyszona	0,00	107 000,00
Snapwear Sp. z o. o. (wcześniej CupSell Sp. z o. o.) – jednostka zależna od znaczącego inwestora	0,00	95,58
Ross Newens Consulting Ltd.	48 584,20	0,00
Razem	48 584,20	123 556,10

23. Przekształcenie danych porównawczych

W związku z przejściem od dnia 1 stycznia 2021 roku Grupy Kapitałowej Digital Network S.A. na nowy sposób raportowania (format ESEF), wprowadzono zmiany prezentacji niektórych pozycji. Szczegółowy opis zmian przedstawiono w skonsolidowanym sprawozdaniu finansowym Grupy Kapitałowej Digital Network S.A. sporządzonym na dzień z za rok obrotowy zakończony 31 grudnia 2021 roku.

Nota przekształceniowa skonsolidowanego sprawozdania z przepływów pieniężnych za okres 01.01.2021 – 31.03.2021

	01.01.2021 31.03.2021	Przekształcenie danych	01.01.2021 31.03.2021 po przekształceniu
Przepływy pieniężne z działalności operacyjnej			
Zysk (strata) netto	598 301,93	0,00	598 301,93
Korekty:	3 498 535,15	0,00	3 498 535,15
Podatek dochodowy	-862 290,49	0,00	-862 290,49
Amortyzacja	1 836 410,62	0,00	1 836 410,62
Zysk/strata z tytułu różnic kursowych	88 660,83	0,00	88 660,83
Udział w zyskach (stratach) netto jednostek wycenianych metodą praw własności	108 666,09	0,00	108 666,09
Koszty/przychody z tytułu odsetek	162 124,14	0,00	162 124,14
Zysk/strata z działalności inwestycyjnej	64 862,66	0,00	64 862,66
Zmiana stanu należności z tytułu dostaw i usług oraz pozostałych należności	5 563 657,38	362 856,19	5 926 513,57
Zmiana stanu zobowiązań z tytułu dostaw i usług oraz pozostałych zobowiązań	-3 650 028,12	-123 384,15	-3 773 412,27
Zmiana stanu rozliczeń międzyokresowych i rezerw krótkoterminowych	186 472,04	-239 472,04	-53 000,00
Wpływy pieniężne z działalności operacyjnej	4 096 837,08	0,00	4 096 837,08
Podatek dochodowy zapłacony/zwrócony	-423 053,00	0,00	-423 053,00
Przepływy pieniężne netto z działalności operacyjnej	3 673 784,08	0,00	3 673 784,08

Przepływy środków pieniężnych z działalności inwestycyjnej			
Wpływy ze sprzedaży udziałów	1 939 189,36	0,00	3 551 192,32
Wydatki na zakup majątku trwałego	-63 520,00	0,00	-1 595 780,62
Przepływy pieniężne netto z działalności inwestycyjnej	1 875 669,36	0,00	1 875 669,36
Przepływy środków pieniężnych z działalności finansowej			
Spłata kredytów bankowych i pożyczek	-144 600,00	-2 822 413,01	-2 967 013,01
Spłata zobowiązań z tytułu leasingu finansowego	-1 483 922,19	0,00	-1 483 922,19
Spłata odsetek z tytułu leasingu finansowego	-180 610,22	180 610,22	0,00
Odsetki zapłacone	-10 984,39	-180 610,22	-191 594,61
Zmiana stanu kredytów w rachunku bieżącym	-2 822 413,01	2 822 413,01	0,00
Przepływy pieniężne netto z działalności finansowej	-4 642 529,81	0,00	-4 642 529,81
Zmiana netto środków pieniężnych i ich ekwiwalentów	906 923,63	0,00	906 923,63
Bilansowa zmiana stanu środków pieniężnych	528 820,56	0,00	528 820,56
Saldo otwarcia środków pieniężnych i ich ekwiwalentów	906 923,63	0,00	906 923,63
Saldo zamknięcia środków pieniężnych i ich ekwiwalentów	1 435 744,19	0,00	1 435 744,19
- w tym o ograniczonej możliwości dysponowania	32 741,11	0,00	32 741,11

4. SKRÓCONE ŚRÓDROCZNE JEDNOSTKOWE SPRAWOZDANIE FINANSOWE DIGITAL NETWORK S.A. ZA OKRES 3 MIESIĘCY ZAKOŃCZONYCH 31 MARCA 2022 ROKU

4.1 Zasady rachunkowości przyjęte przy sporządzaniu raportu

Podstawa sporządzenia sprawozdania finansowego

Niniejsze skrócone sprawozdanie finansowe zostało przygotowane przy zastosowaniu zasad rachunkowości, zgodnie z Międzynarodowymi Standardami Rachunkowości i Międzynarodowymi Standardami Sprawozdawczości Finansowej zatwierdzonymi przez Unię Europejską oraz zgodnie z MSR 34 – Śródroczna sprawozdawczość finansowa.

Kwartalne skrócone sprawozdanie finansowe Digital Network S.A. za I kwartał 2022 roku, sporządzono przy założeniu kontynuacji działalności gospodarczej w dającej się przewidzieć przyszłości.

Zasady rachunkowości zastosowane przy sporządzaniu śródrocznego sprawozdania finansowego za okres zakończony 31 marca 2022 roku, są spójne z zasadami zastosowanymi przy sporządzaniu sprawozdania finansowego za rok zakończony 31 grudnia 2021 roku.

Niniejsze sprawozdanie finansowe uwzględnia wymogi wszystkich zatwierdzonych przez Unię Europejską Międzynarodowych Standardów Rachunkowości, Międzynarodowych Standardów Sprawozdawczości Finansowej oraz związanych z nimi interpretacji.

Grupa nie zdecydowała się na wcześniejsze zastosowanie żadnego standardu, interpretacji lub zmiany, które nie są jeszcze zatwierdzone przez Unię Europejską.

Okresy, za które prezentowane jest jednostkowe sprawozdanie finansowe oraz porównywalne dane finansowe:

Dane bilansowe przedstawione w sprawozdaniu finansowym na dzień 31 marca 2022 roku zaprezentowane zostały w odniesieniu do dnia bilansowego 31 grudnia 2021 roku.

Dane zawarte w sprawozdaniu z całkowitych dochodów obejmujące okres od 1 stycznia do 31 marca 2022 roku zostały zaprezentowane w odniesieniu do danych porównywalnych za okres od 1 stycznia do 31 marca 2021 roku.

Dane zawarte w zestawieniu zmian w kapitale własnym zawierające informacje o zmianach poszczególnych pozycji kapitału własnego za okres od 1 stycznia do 31 marca 2022 roku zostały zaprezentowane w odniesieniu do danych porównywalnych za okres od 1 stycznia do 31 marca 2021 roku.

Dane zawarte w rachunku przepływów pieniężnych obejmujące okres od 1 stycznia do 31 marca 2022 roku zostały zaprezentowane w odniesieniu do danych porównywalnych za okres od 1 stycznia do 31 marca 2021 roku.

4.2 Sprawozdanie finansowe z zysków lub strat i innych całkowitych dochodów.

	Nota	01.01.2022 31.03.2022	01.01.2021 31.03.2021
Działalność kontynuowana			
Przychody ze sprzedaży	1,2	450 725,05	156 368,99
Koszt własny sprzedaży	3	394 680,58	299 963,51
Zysk (strata) brutto na sprzedaży		56 044,47	-143 594,52
Koszty sprzedaży	3	0,00	0,00
Koszty ogólnego zarządu	3	402 696,92	443 145,64
Pozostałe przychody operacyjne		0,00	1,14
Pozostałe koszty operacyjne		5 001,58	0,04
Zysk (strata) na działalności operacyjnej		-351 654,03	-586 739,06
Przychody finansowe	4	21 284,84	4 847 777,35
Koszty finansowe	4	47 783,28	5 758 690,21
Zysk (strata) przed opodatkowaniem		-378 152,47	-1 497 651,92
Podatek dochodowy	5	33 218,64	-1 013 675,34
Zysk (strata) netto z działalności kontynuowanej		-411 371,11	-483 976,58
Zysk (strata) z działalności zaniechanej		0,00	0,00
Zysk (strata) netto		-411 371,11	-483 976,58
Zysk (strata) na jedną akcję			
Podstawowy	6	-0,10	-0,12
Rozwodniony	6	-0,10	-0,12
Sprawozdanie z całkowitych dochodów			
Zysk (strata) netto		-411 371,11	-483 976,58
Inne całkowite dochody		0,00	0,00
Całkowite dochody razem		-411 371,11	-483 976,58

4.3 Sprawozdanie z sytuacji finansowej

	Nota	31.03.2022	31.12.2021
Aktywa trwałe		20 329 101,10	20 531 367,84
Rzeczowe aktywa trwałe	7	75 040,77	79 393,98
Aktywa z tytułu prawa do użytkowania	8	1 255 245,43	1 414 857,17
Inne wartości niematerialne	9	30 521,63	32 320,11
Inwestycje w jednostkach zależnych	10	17 116 906,08	17 116 906,08
Aktywa z tytułu odroczonego podatku dochodowego		1 851 387,19	1 887 890,50
Aktywa obrotowe		3 544 245,71	3 934 156,74
Należności z tytułu dostaw i usług	11	410 337,86	307 577,66
Pozostałe należności krótkoterminowe	11	511 723,86	529 263,96
Pożyczki udzielone	12	492 856,91	705 926,09
Środki pieniężne i ich ekwiwalenty		2 129 327,08	2 391 389,03
Aktywa razem		23 873 346,81	24 465 524,58

	Nota	31.03.2022	31.12.2021
Kapitał własny		20 324 287,74	20 735 658,85
Kapitał podstawowy	13	4 238 962,00	4 238 962,00
Akcje własne		-1 159 339,43	-1 159 339,43
Nadwyżka ze sprzedaży akcji powyżej ich wartości nominalnej		21 083 114,05	21 083 114,05
Pozostałe kapitały		4 265 943,93	4 265 943,93
Zyski zatrzymane		-8 104 392,81	-7 693 021,70
Zobowiązania długoterminowe		685 476,26	730 807,94
Zobowiązania z tytułu leasingu finansowego	14	668 435,63	710 482,64
Zobowiązania z tytułu odroczonego podatku dochodowego		17 040,63	20 325,30
Zobowiązania krótkoterminowe		2 863 582,81	2 999 057,79
Zobowiązania z tytułu dostaw i usług		220 007,37	242 133,30
Zobowiązania krótkoterminowe z tytułu leasingu finansowego	14	767 521,12	884 105,37
Pozostałe zobowiązania krótkoterminowe		1 876 054,32	1 872 819,12
Zobowiązania razem		3 549 059,07	3 729 865,73
Pasywa razem		23 873 346,81	24 465 524,58

4.4 Sprawozdanie z przepływów pieniężnych

	01.01.2022 31.03.2022	01.01.2021 31.03.2021 ^{*)}
Zysk netto	-411 371,11	-483 976,58
Korekty:	124 051,48	-352 779,73
Podatek dochodowy	33 218,64	-1 013 675,34
Amortyzacja	208 328,08	55 404,94
Zysk/strata z tytułu różnic kursowych	16 737,11	7 165,60
Koszty/przychody z tytułu odsetek	249,96	-6 936,81
Zysk/strata z działalności inwestycyjnej	-30 371,48	903 713,28
Zmiana stanu należności handlowych oraz pozostałych należności	-85 220,10	-163 193,77
Zmiana stanu zobowiązań handlowych oraz pozostałych zobowiązań	-18 890,73	-231 717,07
Wpływy z tytułu otrzymanych dywidend	0,00	96 459,44
Wpływy pieniężne z działalności operacyjnej	-287 319,63	-836 756,31
Podatek dochodowy zapłacony	0,00	0,00
Przepływy pieniężne netto z działalności operacyjnej	-287 319,63	-836 756,31
Przepływy środków pieniężnych z działalności inwestycyjnej		
Zwrot udzielonych pożyczek od podmiotów powiązanych	215 000,00	0,00
Wpływy ze zbycia aktywów finansowych	0,00	1 934 689,36
Wydatki na aktywa finansowe	0,00	-935 000,00
Pożyczki udzielone	0,00	-150 000,00
Odsetki otrzymane	141,43	205 519,14
Przepływy pieniężne netto z działalności inwestycyjnej	215 141,43	1 055 208,50
Przepływy środków pieniężnych z działalności finansowej		
Pożyczki otrzymane	0,00	900 000,00
Kredyty i pożyczki – spłata	0,00	-971 167,54
Spłata zobowiązań z tytułu leasingu	-175 368,37	-44 507,06
Odsetki zapłacone	-14 515,38	-9 830,05
Przepływy pieniężne netto z działalności finansowej	-189 883,75	-125 504,65
Zmiana netto środków pieniężnych i ich ekwiwalentów	-262 061,95	92 947,54
Saldo otwarcia środków pieniężnych i ich ekwiwalentów	2 391 389,03	45 598,71
Bilansowa zmiana stanu środków pieniężnych	-262 061,95	92 947,54
Saldo zamknięcia środków pieniężnych i ich ekwiwalentów	2 129 327,08	138 546,25
- w tym o ograniczonej możliwości dysponowania	0,00	0,00

^{*)} Dane przekształcone

4.5 Sprawozdanie ze zmian w kapitale własnym

	Kapitał zakładowy	Akcje własne	Nadwyżka ze sprzedaży akcji powyżej ich wartości nominalnej	Pozostałe kapitały	Zyski zatrzymane	Kapitał własny ogółem
Kapitał własny na dzień 01.01.2022	4 238 962,00	-1 159 339,43	21 083 114,05	4 265 943,93	-7 693 021,70	20 735 658,85
Zmiany zasad (polityki) rachunkowości	0,00	0,00	0,00	0,00	0,00	0,00
Kapitał własny na dzień 01.01.2022 po korektach	4 238 962,00	-1 159 339,43	21 083 114,05	4 265 943,93	-7 693 021,70	20 735 658,85
Zakup/Sprzedaż akcji własnych	0,00	0,00	0,00	0,00	0,00	0,00
Podział zysku netto	0,00	0,00	0,00	0,00	0,00	0,00
Wyplata dywidendy	0,00	0,00	0,00	0,00	0,00	0,00
Suma dochodów całkowitych	0,00	0,00	0,00	0,00	-411 371,11	-411 371,11
Kapitał własny na dzień 31.03.2022	4 238 962,00	-1 159 339,43	21 083 114,05	4 265 943,93	-8 104 392,81	20 324 287,74
Kapitał własny na dzień 01.01.2021	4 238 962,00	-1 159 339,43	0,00	26 317 001,43	-7 480 261,06	21 916 362,94
Zmiany zasad (polityki) rachunkowości	0,00	0,00	21 083 114,05	-21 083 114,05	0,00	0,00
Kapitał własny na dzień 01.01.2021 po korektach	4 238 962,00	-1 159 339,43	21 083 114,05	5 233 887,38	-7 480 261,06	21 916 362,94
Zakup/Sprzedaż akcji własnych	0,00	0,00	0,00	0,00	0,00	0,00
Podział zysku netto	0,00	0,00	0,00	0,00	0,00	0,00
Wyplata dywidendy	0,00	0,00	0,00	0,00	0,00	0,00
Suma dochodów całkowitych	0,00	0,00	0,00	0,00	-483 976,58	-483 976,58
Kapitał własny na dzień 31.03.2021	4 238 962,00	-1 159 339,43	21 083 114,05	5 233 887,38	-7 964 237,64	21 432 386,36

4.6 Informacja dodatkowa do śródrocznego jednostkowego sprawozdania finansowego

1. Segmenty działalności

Digital Network S.A. jako jednostka dominująca sprawuje nadzór właścicielski i pozostaje centrum finansowo-sprawozdawczym oraz technologicznym dla całej organizacji tworzonej przez spółki zależne, samodzielne pod względem prawnym i operacyjnym. W związku z powyższym w Spółce występuje wyłącznie jeden segment działalności operacyjnej – działalność holdingu.

2. Przychody ze sprzedaży

Struktura rzeczowa przychodów ze sprzedaży przedstawia się następująco:

	01.01.2022 31.03.2022	01.01.2021 31.03.2021
1. Przychody netto ze sprzedaży produktów	0,00	0,00
2. Przychody netto ze sprzedaży usług	450 725,05	156 368,99
- Pozostałe	450 725,05	156 368,99
3. Przychody ze sprzedaży towarów	0,00	0,00
4. Przychody ze sprzedaży materiałów	0,00	0,00
Przychody netto ze sprzedaży razem	450 725,05	156 368,99

Struktura terytorialna przychodów ze sprzedaży przedstawia się następująco:

	01.01.2022 31.03.2022	01.01.2021 31.03.2021
1. Przychody netto ze sprzedaży produktów	0,00	0,00
2. Przychody netto ze sprzedaży usług	450 725,05	156 368,99
- kraj	450 725,05	156 368,99
- UE	0,00	0,00
- poza UE	0,00	0,00
3. Przychody ze sprzedaży towarów	0,00	0,00
4. Przychody ze sprzedaży materiałów	0,00	0,00
Przychody netto ze sprzedaży razem	450 725,05	156 368,99

3. Koszty według rodzaju

	01.01.2022 31.03.2022	01.01.2021 31.03.2021
Amortyzacja	208 328,08	55 404,94
Materiały i energia	18 104,62	26 587,62
Usługi obce	319 879,18	272 457,80
Podatki i opłaty	700,00	4 560,00
Wynagrodzenia	193 756,58	165 429,85
Świadczenia na rzecz pracowników	32 414,79	25 361,11
Pozostałe koszty	24 194,25	193 307,83
Razem koszty według rodzaju	797 377,50	743 109,15
Zmiana stanu produktów	0,00	0,00
Koszty w układzie kalkulacyjnym	797 377,50	743 109,15
z tego :		
Koszt własny sprzedaży	394 680,58	299 963,51
Koszty sprzedaży	0,00	0,00
Koszty ogólnego zarządu	402 696,92	443 145,64

4. Przychody i koszty finansowe

	01.01.2022 31.03.2022	01.01.2021 31.03.2021
Odsetki od udzielonych pożyczek	14 265,42	24 341,41
Odsetki od rachunków bankowych i lokat	7 019,42	0,00
Rozwiązanie odpisów aktualizujących pożyczki	0,00	4 823 435,94
Razem przychody finansowe	21 284,84	4 847 777,35
Kredyty bankowe odsetki i opłaty	0,00	3 449,53
Odsetki od pożyczek	0,00	7 574,55
Odsetki leasingowe	14 515,38	9 830,05
Pozostałe odsetki	7,19	13,74
Straty z tytułu różnic kursowych	21 067,54	10 673,12
Odpisy aktualizujące pożyczki i udziały	12 193,17	5 727 149,22
Razem koszty finansowe	47 783,28	5 758 690,21
Przychody (koszty) finansowe netto	-26 498,44	-910 912,86

5. Podatek dochodowy

	01.01.2022 31.03.2022	01.01.2021 31.03.2021
Podatek bieżący	0,00	0,00
Podatek odroczony	33 218,64	-1 013 675,34
Podatek dochodowy	33 218,64	-1 013 675,34

6. Zysk na akcję

Podstawowy zysk na akcję wylicza się jako iloraz zysku przypadającego na akcjonariuszy Jednostki Dominującej – spółki Digital Network S.A. oraz średniej ważonej liczby akcji zwykłych w trakcie roku, z wyłączeniem akcji zwykłych nabytych przez Spółkę i wykazywanych jako akcje własne. Spółka nie posiada potencjalnych akcji zwykłych, więc rozwodniony zysk na akcję jest równy podstawowemu zyskowi na akcję.

	01.01.2022 31.03.2022	01.01.2021 31.03.2021
Zysk przypadający na akcjonariuszy Spółki	-411 371,11	-483 976,58
Średnia ważona liczba akcji zwykłych	4 165 685	4 165 685
Podstawowy zysk na akcję (w PLN na jedną akcję)	-0,10	-0,12

7. Rzeczowe aktywa trwałe

	31.03.2022	31.12.2021
Urządzenia	75 040,77	79 393,98
Razem rzeczowe aktywa trwałe	75 040,77	79 393,98

8. Aktywa z tytułu prawa do użytkowania nieruchomości

Digital Network S.A. jako aktywa z tytułu prawa do użytkowania nieruchomości w kwocie 1 255 245,43 złotych wykazuje powierzchnię biurową użytkowaną na podstawie umów najmu.

Powyższa umowa zidentyfikowana została przez Spółkę jako umowa leasingu podlegająca dodatkowemu ujawnieniu w związku z zastosowaniem standardu MSSF 16 „Leasing”. Digital Network S.A. zdecydowała, że aktywa z tytułu prawa do użytkowania nieruchomości prezentowane są w sprawozdaniu z sytuacji finansowej oddzielnie od innych aktywów.

9. Inne wartości niematerialne

	31.03.2022	31.12.2021
Licencje i oprogramowanie	30 446,38	32 212,61
Pozostałe	75,25	107,50
Razem inne wartości niematerialne	30 521,63	32 320,11

10. Inwestycje w jednostkach zależnych

Inwestycje w jednostkach zależnych obejmują udziały, które Jednostka Dominująca – Digital Network S.A. nabyła w innych jednostkach, aby sprawować nad nimi kontrolę poprzez kierowanie ich polityką finansową i operacyjną, w celu osiągnięcia korzyści ekonomicznych z ich działalności.

Na dzień bilansowy 31 marca 2022 roku, Spółka Digital Network S.A. posiada udziały w następujących jednostkach zależnych:

Nazwa jednostki powiązanej bezpośrednio	Miejsce siedziby spółki	Procent posiadanych udziałów	Procent posiadanych głosów	Metoda konsolidacji	Wartość udziałów w cenie nabycia w PLN	Bilansowa wartość udziałów
Program Sp. z o. o.	Warszawa ul. Fabryczna 5A	100,00%	100,00%	pełna	9 351 363,00	1 840 000,81
Mustache Sp. z o. o.	Warszawa ul. Fabryczna 5A	99,97%	99,97%	pełna	4 357 000,00	0,00
Screen Network S.A.	Warszawa ul. Fabryczna 5A	85,76%	85,76%	pełna	13 177 444,82	13 177 444,82
Screen Network Sp. z o. o.	Warszawa ul. Stawki 2 A	85,00%	85,00%	pełna	7 225,00	7 225,00
NaEkranie.pl Sp. z o. o.	Warszawa ul. Stawki 2 A	51,00%	51,00%	pełna	2 478 600,00	2 087 234,45
NAIMPREZE.pl Sp. z o. o.	Warszawa ul. Fabryczna 5A	96,56%	96,56%	pełna	1 477 280,00	0,00
4 Communication Sp. z o. o.	Warszawa ul. Stawki 2 A	48,85%	48,85%	praw własności	1,00	1,00
4FUN BEAST Sp. z o. o.	Warszawa ul. Fabryczna 5A	100,00%	100,00%	niekonsolidowana ze względu na nieistotność	5 000,00	5 000,00
Nazwa jednostki powiązanej pośrednio	Miejsce siedziby spółki	Procent posiadanych udziałów	Procent posiadanych głosów	Metoda konsolidacji	Wartość udziałów w cenie nabycia w PLN	Bilansowa wartość udziałów
Bridge2fun Sp. z o. o.	Warszawa ul. Fabryczna 5A	49,00%	49,00%	praw własności	4 116,00	4 116,00
Dissolve Festival Sp. z o. o.	Warszawa ul. Fabryczna 5A	49,00%	49,00%	praw własności	5 000,00	0,00
Dooh.Net Sp. z o. o.	Warszawa ul. Fabryczna 5A	85,76%	85,76%	pełna	6 517,00	6 517,00

11. Należności handlowe oraz pozostałe należności

	31.03.2022	31.12.2021
Należności handlowe	410 337,86	307 577,66
Odpis aktualizujący wartość należności	0,00	0,00
Razem należności handlowe netto	410 337,86	307 577,66

	31.03.2022	31.12.2021
Należności z tytułu podatków	102 286,00	109 072,00
Pozostałe należności od jednostek powiązanych	0,00	22 427,38
Kaucje krótkoterminowe	303 358,71	303 358,71
Inne należności	15 086,32	15 160,88
Razem pozostałe należności	420 731,03	450 018,97

	31.03.2022	31.12.2021
VAT do rozliczenia	4 339,19	0,00
Ubezpieczenia	8 854,17	20 166,66
Inne	77 799,47	59 078,33
Razem rozliczenia międzyokresowe	90 992,83	79 244,99

Pozostałe należności krótkoterminowe	511 723,86	529 263,96
---	-------------------	-------------------

12. Pożyczki udzielone

	31.03.2022	31.12.2021
Pożyczki krótkoterminowe dla jednostek powiązanych	1 132 561,72	1 333 437,73
Odpis aktualizujący krótkoterminowe pożyczki dla jednostek powiązanych	-639 704,81	-627 511,64
Razem pożyczki udzielone krótkoterminowe	492 856,91	705 926,09

Pozycja pożyczek dla jednostek powiązanych na 31 marca 2022 roku dotyczy pożyczek udzielonych jednostkom powiązanym wraz z naliczonymi odsetkami. Szczegóły dotyczące wartości poszczególnych pożyczek zostały zaprezentowane w nocie 16 dotyczącej operacji z jednostkami powiązanymi.

13. Kapitał podstawowy

Wszystkie wyemitowane przez podmiot dominujący akcje są akcjami zwykłymi bez żadnego uprzywilejowania co do uczestnictwa w podziale zysku. Wszystkie wyemitowane akcje zostały w całości opłacone.

	31.03.2022	31.12.2021
Kapitał akcyjny wyemitowany i zapłacony:		
Liczba akcji	4 238 962	4 238 962
Wartość nominalna jednej akcji	1,00	1,00
Wartość nominalna wszystkich akcji	4 238 962,00	4 238 962,00

14. Zobowiązania z tytułu leasingu finansowego

Zgodnie z MSSF 16 „Leasing” Digital Network S.A. ujmuje zobowiązanie z tytułu prawa do użytkowania składnika aktywów jako zobowiązanie z tytułu leasingu, łącznie z innymi tytułami dotychczas ujmowanymi w tej pozycji.

Na dzień 31 marca 2022 roku Digital Network S.A. posiada zobowiązanie z tytułu leasingu w wysokości 1 435 956,75 złotych w całości obejmujące zobowiązanie z tytułu prawa do użytkowania powierzchni biurowej. Powyższa kwota obejmuje:

	31.03.2022	31.12.2021
Zobowiązania z tytułu leasingu wymagalne w okresie do 12 miesięcy	767 521,12	884 105,37
Zobowiązania z tytułu leasingu wymagalne w okresie od 1 do 5 lat	668 435,63	710 482,64
Zobowiązania z tytułu leasingu powyżej 5 lat	0,00	0,00
Razem zobowiązania z tytułu leasingu	1 435 956,75	1 594 588,01

15. Zobowiązania warunkowe i rozliczenia podatkowe

Spółka Digital Network S.A. jest poręczającym w umowach leasingu maszyn produkcyjnych dla Print Logistic Sp. z o. o. – kwota 3,1 mln złotych.

Print Logistic Sp. z o. o. na bieżąco reguluje zobowiązania wynikające z umów leasingowych.

W przypadku umów leasingu wartość poręczenia obejmuje raty kapitałowe pozostałe do spłaty na dzień bilansowy (tj. na 31 marca 2022 r.) w wartości brutto (tj. wraz z podatkiem VAT).

Rozliczenia podatkowe

Rozliczenia podatkowe oraz inne obszary działalności podlegające regulacjom (na przykład sprawy celne czy dewizowe) mogą być przedmiotem kontroli organów administracyjnych, które uprawnione są do nakładania wysokich kar i sankcji. Brak odniesienia do utrwalonych regulacji prawnych w Polsce powoduje występowanie w obowiązujących przepisach niejasności i niespójności. Często występujące różnice w opiniach co do interpretacji prawnej przepisów podatkowych zarówno wewnątrz organów państwowych, jak i pomiędzy organami państwowymi i przedsiębiorstwami, powodują powstawanie obszarów niepewności i konfliktów. Zjawiska te powodują, że ryzyko podatkowe w Polsce jest znacząco wyższe niż istniejące zwykle w krajach o bardziej rozwiniętym systemie podatkowym.

Rozliczenia podatkowe mogą być przedmiotem kontroli przez okres pięciu lat, począwszy od końca roku w którym nastąpiła zapłata podatku. W wyniku przeprowadzanych kontroli dotychczasowe rozliczenia podatkowe Spółki mogą zostać powiększone o dodatkowe zobowiązania podatkowe. Zdaniem Spółki na dzień sprawozdawczy utworzono odpowiednie rezerwy na rozpoznane i policzalne ryzyko podatkowe.

16. Transakcje z podmiotami powiązаныmi

Należności/zobowiązania - jednostki powiązane

Rozrachunki na dzień bilansowy nie są zabezpieczone i zostaną uregulowane gotówkowo.

	31.03.2022	31.12.2021
Należności od podmiotów powiązanych		
Bridge2fun Sp. z o. o.	10 726,48	6 049,63
4 Communication Sp. z o. o.	17 173,87	5 463,99
Screen Network S.A.	100 249,54	75 421,50
Screen Network Sp. z o. o.	4 946,97	3 568,00
Dissolve Festival Sp. z o. o.	190,47	104,06
Program Sp. z o. o.	10 217,89	5 804,79
Snapwear Sp. z o. o. (wcześniej CupSell Sp. z o. o.)	51 923,15	9 655,54
NaEkranie.pl Sp. z o. o.	5 405,41	4 148,28
Dooh.net Sp. z o. o.	5 261,17	3 955,45
Mustache Sp. z o. o.	190,47	57,66
Print Logistic Sp. z o. o.	151 895,43	137 687,10
4fun Sp. z o. o.	11 727,50	14 937,02
Serwal Sp. z o. o.	10 207,52	2 111,67
Razem należności handlowe	380 115,87	268 964,69

Pozostałe należności od podmiotów powiązanych

Epicom Ltd.	0,00	22 427,38
Razem należności od podmiotów powiązanych	380 115,87	291 392,07

	31.03.2022	31.12.2021
Zobowiązania wobec podmiotów powiązanych		
4 Communication Sp. z o. o.	0,00	38,75
Razem zobowiązania handlowe	0,00	38,75

Pozostałe zobowiązania wobec podmiotów powiązanych

Screen Network S.A.	1 543 680,00	1 543 680,00
NaEkranie Sp. z o. o.	306 000,00	306 000,00
Razem zobowiązania wobec podmiotów powiązanych	1 849 680,00	1 849 718,75

Pozostałe zobowiązania wobec jednostek powiązanych w całości dotyczą otrzymanych zaliczek na poczet dywidendy.

Pożyczki dla jednostek powiązanych

	31.03.2022	31.12.2021
Dissolve Festival Sp. z o. o.	112 419,01	125 918,63
Program Sp. z o. o.	30 437,90	30 007,46
Print Logistic Sp. z o. o.	989 704,81	1 177 511,64
Odpis aktualizujący pożyczki dla Print Logistic Sp. z o. o.	-639 704,81	-627 511,64
Stan na koniec okresu sprawozdawczego	492 856,91	705 926,09

Transakcje sprzedaży/zakupu pomiędzy jednostkami powiązаныmi

Sprzedaż towarów, usług do podmiotów powiązanych odbywa się na podstawie standardowego cennika na warunkach stosowanych w transakcjach z niepowiązаныmi kontrahentami. Zakupy towarów odbywały się w oparciu o ceny rynkowe.

Przychody ze sprzedaży towarów i usług

	01.01.2022	01.01.2021
	31.03.2022	31.03.2021
Bridge2fun Sp. z o. o.	12 134,78	7 484,05
4 Communication Sp. z o. o.	13 962,50	7 484,05
Screen Network S.A.	235 254,28	14 436,86
Screen Network Sp. z o. o.	6 667,21	3 559,89
Dissolve Festival Sp. z o. o.	459,90	0,00
Program Sp. z o. o.	15 496,59	6 848,94
Snapwear Sp. z o. o. (wcześniej CupSell Sp. z o. o.)	35 721,52	17 267,63
NaEkranie Sp. z o. o.	7 776,02	5 309,53
Dooh.Net Sp. z o. o.	6 667,21	5 536,67
Mustache Sp. z o. o.	459,90	0,00
Print Logistic Sp. z o. o.	6 972,74	2 591,02
4FUN Sp. z o. o.	21 577,57	28 253,15
Serwal Sp. z o.o.	12 229,61	0,00
Razem	375 379,83	98 771,79

01.01.2022	01.01.2021
31.03.2022	31.03.2021

Zakupy towarów i usług

Screen Network S.A.	0,00	18 885,50
Razem	0,00	18 885,50

17. Przekształcenie danych porównawczych

Digital Network S.A. nie prowadzi obecnie działalności stricte operacyjnej. Jako jednostka dominująca sprawuje nadzór właścicielski oraz pozostaje centrum finansowo-sprawozdawczym oraz technologicznym dla całej organizacji tworzonej przez spółki zależne, samodzielne pod względem organizacyjnym. Głównym źródłem jej przychodów będą dywidendy wypłacane przez jednostki zależne. W związku z powyższym w 2021 r. podjęto decyzję o wykazywaniu otrzymanych dywidend w podstawowej działalności operacyjnej. Wcześniej otrzymane dywidendy wykazywane były w przychodach finansowych. W sprawozdaniu z przepływów pieniężnych wpływy z tytułu otrzymanych dywidend zostały przeniesione z działalności inwestycyjnej do działalności operacyjnej.

Ponadto, w związku z przejściem od dnia 1 stycznia 2021 roku Grupy Kapitałowej Digital Network S.A. na nowy sposób raportowania (format ESEF), wprowadzono zmiany prezentacji niektórych pozycji. Szczegółowy opis zmian przedstawiono w sprawozdaniu finansowym Digital Network S.A. sporządzonym na dzień z za rok obrotowy zakończony 31 grudnia 2021 roku.

Nota przekształceniowa sprawozdania z przepływów pieniężnych za okres 01.01.2021 – 31.03.2021

	01.01.2021 31.03.2021	Przekształcenie danych	01.01.2021 31.03.2021 po przekształceniu
Przepływy pieniężne z działalności operacyjnej			
Zysk netto	-483 976,58	0,00	-483 976,58
Korekty:	-449 239,17	96 459,44	-352 779,73
Podatek dochodowy	-1 013 675,34	0,00	-1 013 675,34
Amortyzacja	55 404,94	0,00	55 404,94
Zyski/straty z tytułu różnic kursowych	7 165,60	0,00	7 165,60
Koszty/przychody z tytułu odsetek	-6 936,81	0,00	-6 936,81
Strata/zysk z działalności inwestycyjnej	903 713,28	0,00	903 713,28
Zmiana stanu należności handlowych oraz pozostałych należności	-191 432,62	28 238,85	-163 193,77
Zmiana stanu zobowiązań handlowych oraz pozostałych zobowiązań	145 992,93	-377 710,00	-231 717,07
Zmiana stanu rozliczeń międzyokresowych i pozostałych rezerw krótkoterminowych	-349 471,15	349 471,15	0,00
Wpływy z tytułu otrzymanych dywidend	0,00	96 459,44	96 459,44
Wpływy pieniężne z działalności operacyjnej	-933 215,75	96 459,44	-836 756,31
Podatek dochodowy zapłacony	0,00	0,00	0,00
Przepływy pieniężne netto z działalności operacyjnej	-933 215,75	96 459,44	-836 756,31
Wpływy ze sprzedaży udziałów	1 934 689,36	0,00	1 934 689,36
Wydatki na aktywa finansowe – udziały	-935 000,00	0,00	-935 000,00
Pożyczki udzielone podmiotom powiązanym	-150 000,00	0,00	-150 000,00
Odsetki otrzymane	205 519,14	0,00	205 519,14
Wpływy z tytułu otrzymanych dywidend	96 459,44	-96 459,44	0,00
Przepływy pieniężne netto z działalności inwestycyjnej	1 151 667,94	-96 459,44	1 055 208,50

Kredyty i pożyczki otrzymane	900 000,00	0,00	900 000,00
Spłata kredytów i pożyczek	-144 600,00	-826 567,54	-971 167,54
Spłata zobowiązań z tytułu leasingu	-44 507,06	0,00	-44 507,06
Spłata odsetek z tytułu leasingu	-9 830,05	0,00	-9 830,05
Zmiana stanu kredytów w rachunku bieżącym	-826 567,54	826 567,54	0,00
Przepływy pieniężne netto z działalności finansowej	-125 504,65	0,00	-125 504,65
<hr/>			
Zmiana netto środków pieniężnych i ich ekwiwalentów	92 947,54	0,00	92 947,54
Saldo otwarcia środków pieniężnych i ich ekwiwalentów	45 598,71	0,00	45 598,71
Bilansowa zmiana stanu środków pieniężnych	92 947,54	0,00	92 947,54
Saldo zamknięcia środków pieniężnych i ich ekwiwalentów	138 546,25	0,00	138 546,25
- w tym środki pieniężne o ograniczonej możliwości dysponowania	0,00	0,00	0,00

5. POZOSTAŁE INFORMACJE DODATKOWE

5.1 Opis organizacji Grupy Kapitałowej Emitenta, ze wskazaniem jednostek podlegających konsolidacji

Digital Network S.A. jako jednostka dominująca sprawuje nadzór właścicielski i pozostaje centrum finansowo-sprawozdawczym oraz technologicznym dla całej organizacji tworzonej przez spółki zależne, samodzielne pod względem prawnym i operacyjnym. Jako Jednostka Dominująca prowadzi – w ramach Grupy Kapitałowej - działalność operacyjną w ramach następujących segmentów biznesowych: Digital Content, Digital Out-of-Home oraz B2B Marketing Services.

Na dzień 31 marca 2022 roku Grupę Kapitałową tworzy jednostka dominująca Digital Network S.A. oraz spółki zależne Program Sp. z o. o., Screen Network S.A., Mustache Sp. z o. o., NAIMPREZE.PL Sp. z o. o., naEKRANIE.pl Sp. z o. o., DOOH.net Sp. z o. o. i Screen Network Sp. z o. o. Powyższe spółki konsolidowane są metoda pełną. 4FUN BEAST Sp. z o. o. na dzień 31.03.2022 roku jest niekonsolidowana ze względu na nieistotność.

Na dzień 31 marca 2022 roku spółki 4 Communication Sp. z o. o. oraz Bridge2fun Sp. z o. o. pozostają jednostkami stowarzyszonymi i podlegają konsolidacji metodą praw własności. W roku 2021 zawiązana została Dissolve Festival Sp. z o.o. , która na dzień 31 marca 2022 r. pozostaje jednostką stowarzyszoną zależną od Bridge2fun Sp. z o. o.

5.2 Wskazanie skutków zmian w strukturze Emitenta, w tym w wyniku połączeń, przejęcia lub sprzedaży jednostek grupy kapitałowej, inwestycji długoterminowych, podziału, restrukturyzacji i zaniechania działalności

W okresie objętym niniejszym raportem nie nastąpiły zmiany w strukturze organizacyjnej spółki ani Grupy Digital Network S.A.

5.3 Informacja o emisji, wykupie i spłacie dłużnych i kapitałowych papierów wartościowych

W okresie I kwartału 2022 roku, Digital Network S.A. nie przeprowadzała emisji oraz operacji wykupu bądź spłaty dłużnych bądź kapitałowych papierów wartościowych.

5.4 Informacja o zmianie zobowiązań warunkowych lub aktywów warunkowych

W okresie sprawozdawczym nie wystąpiły istotne zmiany w stanie zobowiązań i aktywów warunkowych.

5.5 Informacja o zmianie w strukturze organizacyjnej Grupy Kapitałowej Emitenta

W okresie objętym niniejszym raportem nie nastąpiły zmiany w strukturze organizacyjnej spółki ani Grupy Digital Network S.A.

5.6 Akcjonariusze posiadający powyżej 5% w ogólnej liczbie głosów na walnym zgromadzeniu Emitenta

Zarząd Digital Network S.A. wskazuje, zgodnie z posiadaną wiedzą na dzień publikacji niniejszego raportu pochodzącą z zawiadomień przesyłanych spółce w trybie dokonanego w trybie art. 69 ust.1 pkt 2 Ustawy z dnia 29 lipca 2005 roku o ofercie publicznej i warunkach wprowadzenia instrumentów finansowych do zorganizowanego systemu obrotu oraz o spółkach publicznych (Dz.U. 2005 r. Nr 184, poz. 1539), Akcjonariuszy posiadających

bezpośrednio lub pośrednio przez podmioty zależne co najmniej 5% ogólnej liczby głosów na Walnym Zgromadzeniu Akcjonariuszy Spółki Digital Network S.A. na dzień przekazania niniejszego raportu okresowego wraz ze wskazaniem liczby posiadanych przez te podmioty akcji, ich procentowego udziału w kapitale, liczbie głosów z nich wynikających i ich procentowego udziału w ogólnej liczbie głosów na walnym zgromadzeniu spółki oraz wraz ze wskazaniem zmian w strukturze własności znacznych pakietów akcji w okresie od dnia 1 stycznia 2022 roku do dnia 26 maja 2022 roku.

Szczegółowa informacja na temat aktualnej struktury akcjonariatu z uwzględnieniem Akcjonariuszy posiadających powyżej 5% głosów na WZA Spółki, przedstawia się następująco:

Struktura akcjonariatu na dzień 31.12.2021 roku

	Ilość akcji	Wartość nominalna 1 akcji	Wartość nominalna	Procent w kapitale zakładowym
EPICOM Ltd.	2 702 939	1,00	2 702 939,00	63,76%
AgioFunds TFI S.A.	278 542	1,00	278 542,00	6,57%
Pozostali Akcjonariusze	1 257 481	1,00	1 257 481,00	29,67%
Razem	4 238 962		4 238 962,00	100,00%

W dniu 28 lutego 2022 roku Zarząd Emitenta poinformował o otrzymaniu powiadomienia dotyczącego zakupu 18 869 akcji Digital Network S.A. złożonego przez Epicom Ltd. Zgodnie z powiadomieniem przed transakcją Epicom Ltd. posiadała 2 702 939 akcji Spółki. Po dokonaniu przedmiotowej transakcji Epicom Ltd. posiadała 2 721 808 akcji Spółki, stanowiących 64,21% kapitału zakładowego Spółki, uprawniających do 2 721 808 głosów na Walnym Zgromadzeniu Spółki, co stanowiło 64,21% udziału w ogólnej liczbie głosów na Walnym Zgromadzeniu Spółki.

Struktura akcjonariatu na dzień 31.03.2022 roku oraz na dzień publikacji niniejszego raportu tj. na dzień 26.05.2022 roku

	Ilość akcji	Wartość nominalna 1 akcji	Wartość nominalna	Procent w kapitale zakładowym
EPICOM Ltd.	2 721 808	1,00	2 721 808,00	64,21%
AgioFunds TFI S.A.	278 542	1,00	278 542,00	6,57%
Pozostali Akcjonariusze	1 238 612	1,00	1 238 612,00	29,22%
Razem	4 238 962		4 238 962,00	100,00%

Pomiędzy okresem objętym raportem a dniem publikacji, Zarząd Emitenta nie powziął wiadomości o zmianach w strukturze akcjonariatu.

5.7 Zestawienie zmian w stanie posiadania akcji Digital Network S.A. lub uprawnień do nich przez osoby zarządzające i nadzorujące Emitenta

Aktualny stan posiadania akcji Spółki przez osoby zarządzające i nadzorujące na dzień przekazania niniejszego raportu tj. na dzień 26 maja 2022 roku wraz z uwzględnieniem zmian w stanie posiadania, odrębnie dla każdej z osób, począwszy od dnia 1 stycznia 2022 roku tj. dnia rozpoczęcia okresu objętego niniejszym raportem kształtuje się w sposób następujący:

Członkowie Zarządu Spółki

Imię i Nazwisko	Stan na dzień 1 stycznia 2022 roku	Nabycie akcji	Zbycie akcji	Stan na dzień 26 maja 2022 roku
Wojciech Bieńkowski*)	0	0	0	0
Aneta Parafiniuk	32 557	0	0	32 557
Tomasz Misiak	0	0	0	0

*) W dniu 13 stycznia 2022 r. Rada Nadzorcza warunkowo powołała Pana Wojciecha Bieńkowskiego do Zarządu Spółki, powierzając mu funkcję Prezesa Zarządu. Warunkiem zawieszającym powołanie było złożenie przez Wojciecha Bieńkowskiego rezygnacji z funkcji członka Rady Nadzorczej w terminie do dnia 18 stycznia 2022 roku. Wojciech Bieńkowski złożył rezygnację z funkcji członka Rady Nadzorczej w dniu 18 stycznia 2022 r., spełniając tym samym warunek objęcia funkcji w Zarządzie Spółki.

Członkowie Rady Nadzorczej Spółki

Imię i Nazwisko	Stan na dzień 1 stycznia 2022 roku	Nabycie akcji	Zbycie akcji	Stan na dzień 26 maja 2022 roku
Grzegorz Grygiel	0	0	0	0
Wojciech Bieńkowski*)	0	0	0	0
Cezary Kubacki	0	0	0	0
Wojciech Kliniewski	0	0	0	0
Rafał Kunysz	0	0	0	0
Grzegorz Esz*)	0	0	0	0

*) W dniu 10 lutego 2022 roku Nadzwyczajne Walne Zgromadzenie Akcjonariuszy Spółki powołało do składu Rady Nadzorczej Grzegorza Esza w miejsce Wojciecha Bieńkowskiego, który - z dniem 18 stycznia 2022 roku - złożył rezygnację z funkcji Członka Rady Nadzorczej Spółki.

5.8 Informacja o postępowaniach toczących się przed sądem, organem administracji publicznej lub organem właściwym dla postępowania arbitrażowego

Na dzień zatwierdzenia sprawozdań finansowych nie toczą się żadne postępowania przed organami rządowymi ani postępowania sądowe lub arbitrażowe, które mogły mieć lub miały w niedawnej przeszłości istotny wpływ na sytuację finansową lub rentowność Emitenta lub Grupy Kapitałowej.

5.9 Informacje o zawarciu przez Spółkę jednej lub wielu transakcji z podmiotami powiązаныmi, kiedy pojedynczo lub łącznie są one istotne i zostały zawarte na innych warunkach niż rynkowe

Transakcje z jednostkami powiązаныmi miały charakter typowy i rutynowy, a ich warunki i charakter wynikały z bieżącej działalności prowadzonej przez spółki wchodzące w skład Grupy Kapitałowej Digital Network S.A. Nie wystąpiły transakcje zawarte na innych warunkach niż rynkowe.

5.10 Informacje o udzieleniu przez Spółkę poręczeń kredytu, pożyczki lub udzieleniu gwarancji jednemu podmiotowi lub jednostce zależnej Spółki, jeżeli ich łączna wartość stanowi równowartość co najmniej 10% kapitałów własnych Emitenta

W okresie objętym niniejszym raportem (tj. od 1 stycznia do 31 marca 2022 r.), Emitent nie udzielił poręczeń kredytu, pożyczki lub gwarancji łącznie jednemu podmiotowi lub jednostce zależnej od tego podmiotu, których łączna wartość stanowiłaby co najmniej 10% kapitałów własnych Grupy Kapitałowej Digital Network S.A.

Niniejszy raport kwartalny został zatwierdzony do publikacji w dniu 26 maja 2022 roku.

Wojciech Bieńkowski
Prezes Zarządu

Aneta Parafiniuk
Członek Zarządu

Tomasz Misiak
Członek Zarządu

Warszawa, 26 maja 2022 roku