



绿色能源 绿色生活

地址：中国·云南·昆明市官渡区世纪城中路1号
邮政编码：660214
电话：0871-67216444
传真：0871-67216543
网址：www.hnlcj.cn

2019年社会责任报告

华能澜沧江水电股份有限公司

中国华能
CHINA HUANENG
华能澜沧江水电股份有限公司
HUANENG LANCANG RIVER HYDROPOWER INC.



2019年 社会责任报告

股票名称：华能水电 股票代码：600025



社会责任 报告

CORPORATE
SOCIAL
RESPONSIBILITY
REPORT

2019

报告概况 02

关于我们 03

公司简介	03
企业文化	05
战略与治理	06
利益相关方沟通	10

经济责任 11

发挥综合效益	12
实施科学调度	14
完善基建优化	15
加强精益生产	16
确保安全生产	17

发展责任 18

价值创造	19
推进国际化发展	20
立足科技创新	22
创新驱动发展	26
互利合作共赢	28

环境责任 30

应对气候变化	31
坚持绿色发展 强化环境管理	32

社会责任 36

服务地方经济	37
助力精准脱贫	37
公益传递爱心	41

员工责任 42

保障员工权益	43
促进员工发展	43
加强员工关爱	45

2020 公司展望 49

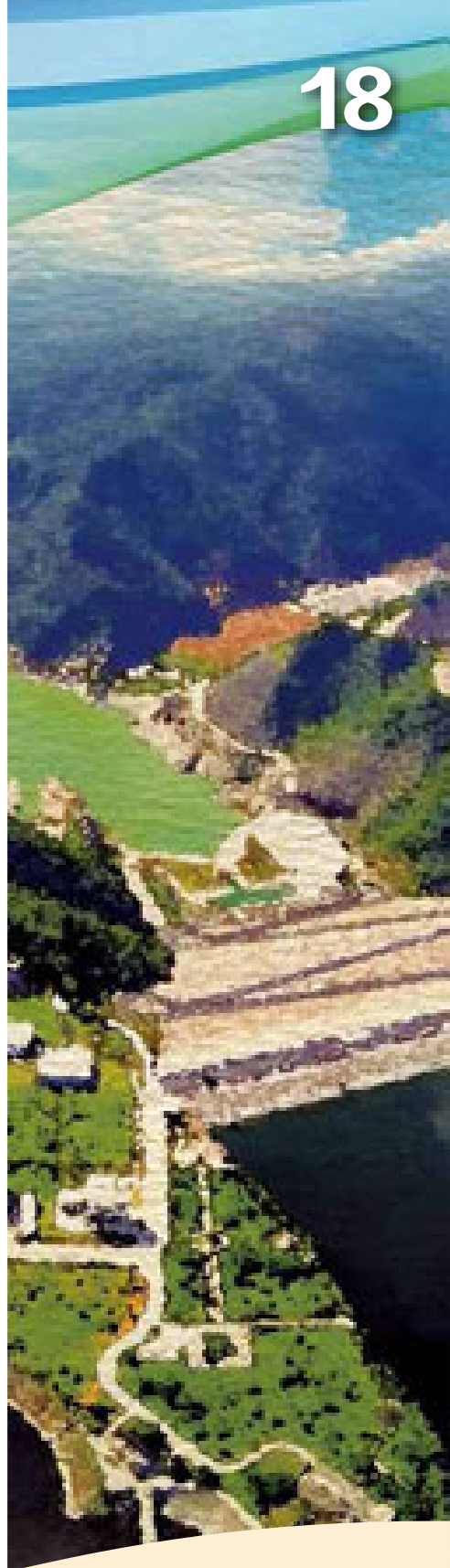
11



经济责任

发挥综合效益	12
实施科学调度	14
完善基建优化	15
加强精益生产	16
确保安全生产	17

18



发展责任

价值创造	19
推进国际化发展	20
立足科技创新	22
创新驱动发展	26
互利合作共赢	28

30



环境责任

应对气候变化	31
坚持绿色发展 强化环境管理	32

36



社会责任

服务地方经济	37
助力精准脱贫	37
公益传递爱心	41

42



员工责任

保障员工权益	43
促进员工发展	43
加强员工关爱	45

报告概况

本公司董事会及全体董事保证本报告内容不存在任何虚假记载、误导性陈述或重大遗漏，并对其内容的真实性、准确性和完整性承担个别及连带责任。

华能澜沧江水电股份有限公司
二〇二〇年四月

时间范围

2019年1月1日-12月31日，部分表述及数据适当追溯以前年份。

发布周期

报告为年度报告，是公司上市后发布的第三份独立的企业社会责任报告。

报告范围

公司整体（组织结构参见“关于我们”）。

数据来源

本报告使用数据来自公司2019年年报、公司正式文件和统计报告（往年数据，以此报告披露为准）。

编写依据

本报告依据上海证券交易所《〈公司履行社会责任的报告〉编制指引》，并参照中国国家标准GB/T 36001-2015《社会责任报告编写指南》、中国社科院《中国企业社会责任报告编写指南（CASS-CSR3.0）》、ISO 26000: 2010《社会责任指南》、全球可持续发展标准委员会（GSSB）《可持续发展报告标准》（GRI Standards）编写。

称谓说明

为表述和方便阅读，报告把“华能澜沧江水电股份有限公司”简称为“华能水电”“公司”和“我们”。

报告获取

本报告为中文版本，包括纸质版和PDF版两种形式。PDF版可通过登录华能澜沧江水电股份有限公司网站www.hnlcj.cn查询。

特别提醒

本报告对公司未来的展望和有关数据，是基于公司及所属行业的发展现状和趋势作出的分析判断和提出的奋斗目标，并不构成公司的业绩承诺，敬请投资者理性投资，注意风险。

公司简介

华能澜沧江水电股份有限公司(以下简称“华能水电”)是由华能集团控股和管理的大型流域水电企业,是培育云南水电支柱产业和实施“西电东送”“云电外送”的核心企业和龙头企业,“藏电外送”的主要参与者。主要从事澜沧江流域及周边地区水电资源的开发、运营与整合,拥有大型水电工程建设和大规模水电站集群运营管理丰富经验,坚定不移实施“走出去”战略,参与周边国家清洁能源开发。

华能水电初建于2001年2月。作为华能集团水电业务最终整合的唯一平台,于2017年12月15日在上海证券交易所上市,股票代码600025。

多年来,公司秉承华能集团“三色”公司使命,坚持“绿色电力、水能兴邦”的企业愿景和“能源于水、有容乃大”的企业信仰,践行“构建和谐电站、奉献绿色能源,建设世界一流水电企业”的发展理念,认真履行国有企业经济责任、政治责任、社会责任和环保责任;始终做到水电开发与带动地方经济社会协同发展、水电开发与社会责任建设和谐发展、水电开发与生态环境协调发展;生动诠释了“建设一座电站、带动一方经济、保护一片环境、造福一方百姓、共建一方和谐”的社会责任理念。

2019年,公司紧密围绕“六个新提升”“两大突破”拼搏进取、砥砺奋进,超额完成年度各项任务。全年安全生产总体平稳;完成发电量1044.06亿千瓦时,同比增长27.76%;实现营业收入208.01亿元,同比增长34.06%;新增装机197.5万千瓦,装机规模达到2318.38万千瓦。公司总装机规模位列云南省第一,占全省统调装机容量34.3%。资产总额超1675亿元,年发电量超千亿,收入、利润等指标大幅提升,成为云南省打造“绿色能源牌”排头兵、澜沧江—湄公河次区域最大清洁电力运营商。

2019年,公司紧密围绕“六个新提升”“两大突破”拼搏进取、砥砺奋进,超额完成年度绩效任务,绩效考核连续两年排名中国华能集团第一。

完成发电量

1044.06亿千瓦时



营业收入
208.01 亿元



新增装机
197.5 万千瓦

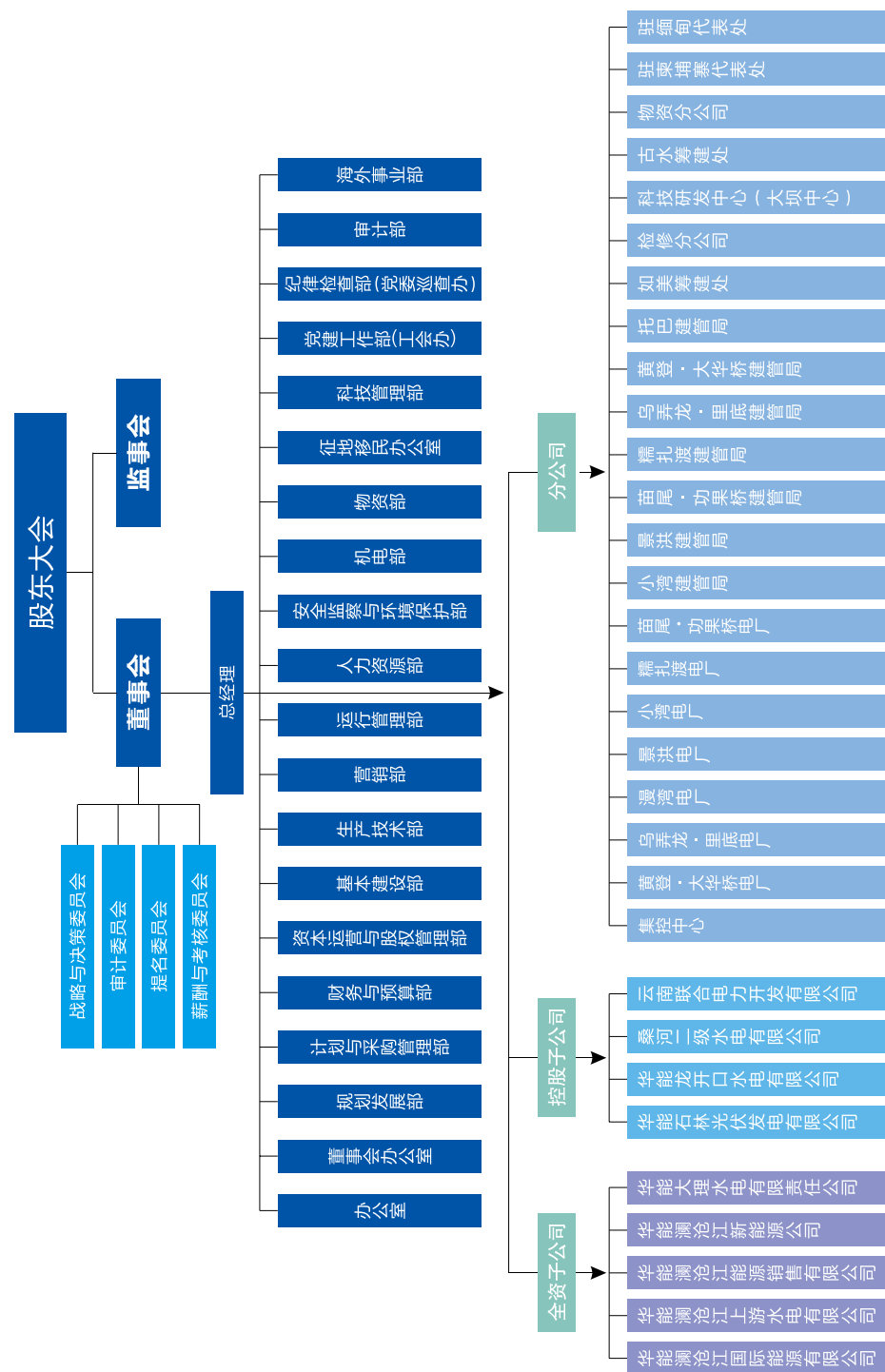
装机规模
2318.38 万千瓦

1



关于我们

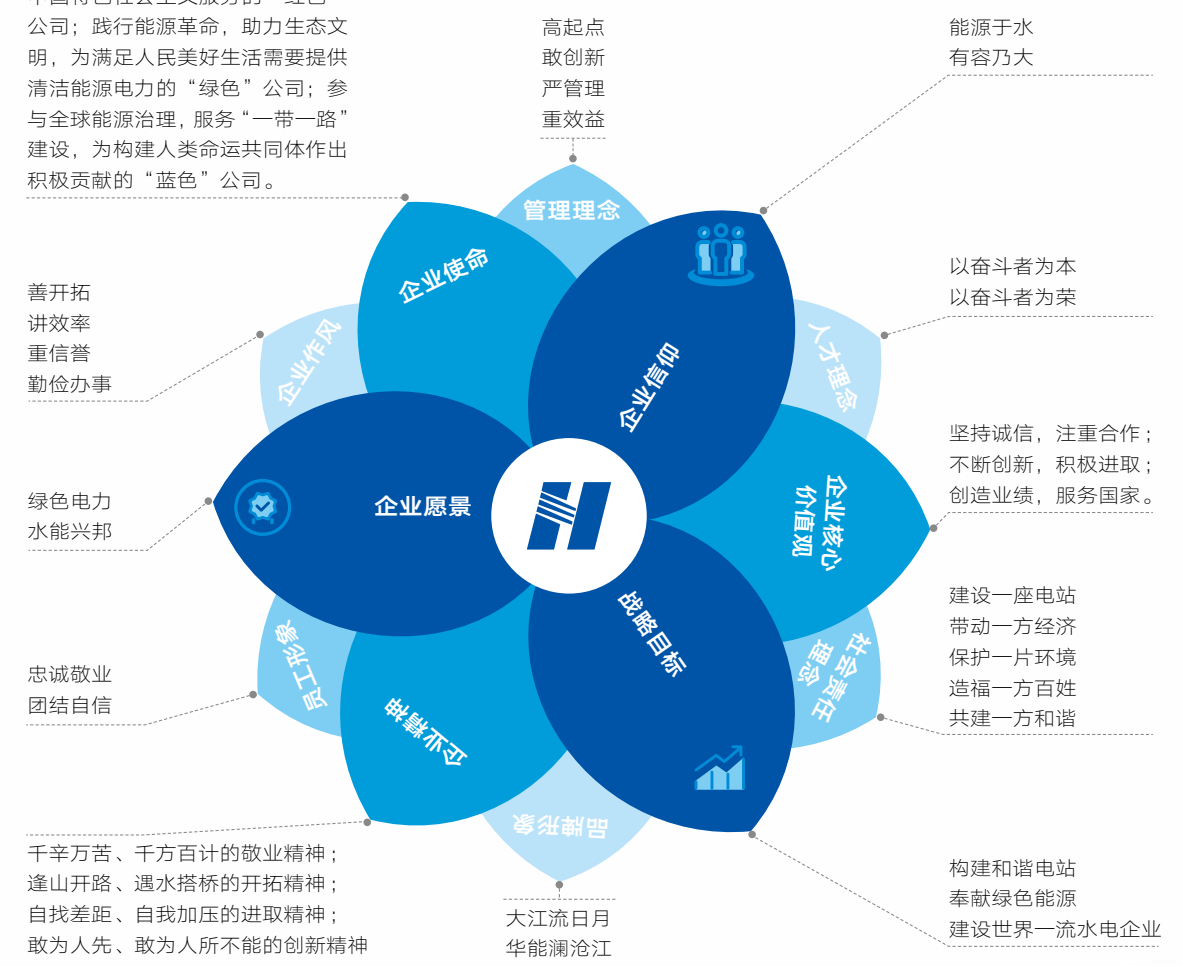
» 组织架构



华能水电组织架构图

企业文化

服务国家战略，保障能源安全，为中国特色社会主义服务的“红色”公司；践行能源革命，助力生态文明，为满足人民美好生活需要提供清洁能源电力的“绿色”公司；参与全球能源治理，服务“一带一路”建设，为构建人类命运共同体作出积极贡献的“蓝色”公司。



战略与治理

澜沧江公司将“构建和谐电站、奉献绿色能源，建设世界一流水电企业”作为战略目标，本着“水电为主、产业协同；市场导向、效益优先；创新驱动、合作共赢”的发展理念，以国家转变能源发展方式为契机，以经济效益为中心，市场和资源并重，更加注重发展质量，着力提升企业综合竞争力，实现全面协调可持续发展。

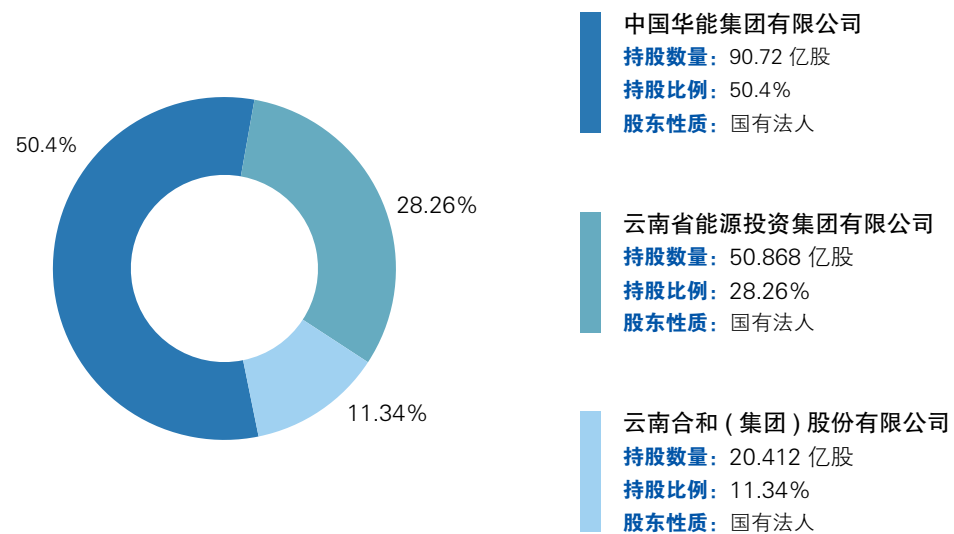
未来整体经营目标

公司将遵循“积极有序发展水电，稳步推进国际化，有效实施产业协同，探索开展资本运作”的发展原则，继续保持国内第二大流域水电公司的地位，各项主要指标进入世界同类能源企业前列，成为综合实力雄厚、价值创造能力突出、具有广泛社会影响力的国内领先的清洁能源上市企业，进入具有国际竞争力的世界一流电力企业行列；到2030年左右，实现再造一条“澜沧江”的宏伟目标。

公司治理

公司严格按照《公司法》《证券法》《上市公司治理准则》《上海证券交易所股票上市规则》以及证监会有关法律法規要求，不断完善公司法人治理结构建设、规范运作，健全完善由股东大会、董事会、监事会和管理层搭建而成的公司治理结构，形成了决策权、监督权、经营权之间权责分明、各司其职、相互制衡、运转协调的运行机制，保障了股东大会、董事会的决策权和监事会的监督权有效实施，确保经营管理层经营管理权高效合规。上市后，公司已经逐步形成规范、完善的公司治理结构，建立健全的制度体系。

截至2019年12月31日，公司持股5%以上股东3家，名单如下



1 股东大会

2019年公司共召开股东大会3次，共审议议案14项，议案通过率100%，股东大会均以现场会议方式召开，并以现场投票与网络投票方式相结合，公司股东大会的召集、召开程序符合相关法律法规的规定，会议决议合法有效。



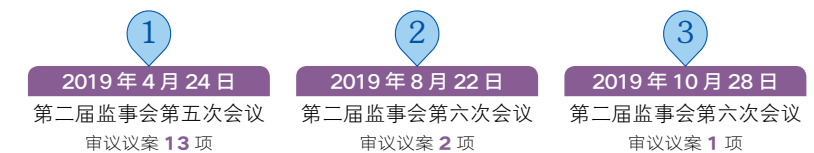
2 董事会

公司董事会由15名董事组成，其中独立董事5名，符合《公司法》相关规定，2019年公司召开董事会会议6次，共审议议案28项，议案通过率100%，公司董事会高效合规运作，认真执行2019年股东大会各项决议，未出现损害公司、股东利益的行为，董事会的各项决策程序符合《公司法》等法律法规和《公司章程》的要求，决议事项符合公司管理和发展的需要。



3 监事会

公司监事会由5名监事组成，2019年公司召开监事会会议3次，共审议议案16项，议案通过率100%，公司监事忠实勤勉地履行职责，督促公司优化法人治理结构，完善内控体系建设，监督各类经营计划及经营指标的实现，树立公司良好的诚信形象。



4 董事会各专门委员会

2019年公司共召开董事会各专门委员会会议8次，共审议议案16项，议案通过率 100%，对公司重大资本运作、内部控制、风险管理、利润分配等事项进行了审议，为公司经营发展提供有力的组织保障。



5 信息披露

2019年8月公司荣获上海证券交易所2018-2019年度信息披露考评A级，进一步提高信息披露质量和公司治理水平，按期完成定期报告和临时公告披露。公司按期完成2018年年度报告、2019年半年报及季度报告的编制工作。2019年累计发布信息披露公告68个，向上海证券交易所报备文件95份。累计审核对外稿件223篇。积极营造公司良好的舆情环境，不断提升公司形象。



6 有关数据

召开董事会及其专门委员会、监事会、股东大会会议20次，审议议案74项；
 发布信息披露公告稿68次；
 接待现场调研、考察13次；
 开展反路演9次；
 接听热线电话咨询89次；
 “上证e互动”回复40次。

» 投资者关系

公司秉承“沟通创造价值”理念，实施“走出去，请进来”的工作方式，积极参加各大平台投资策略会与投资者沟通、主动开展反路演活动、举办业绩说明会和组织投资者走进上市等一系列活动，极大推动了IR工作的进步和发展。



2019年首次参与了云南辖区上市公司投资者集体接待日活动，以网络在线的形式回答投资者提问，开创了公司与投资者互动的形式，取得了良好的效果。

“小湾电厂现场调研+专题交流会”的创新交流模式获得了包括券商分析师、基金经理、个人投资者的广泛好评。

公司持续开展境内业绩推介和路演，不断增加在境外活动、新闻媒体和网络媒体的宣传推介力度，积极打造“华能水电”良好的资本市场形象。

» 反腐倡廉

公司以习近平新时代中国特色社会主义思想为指导，深入学习贯彻党的十九大和十九届历次全会精神，增强“四个意识”，坚定“四个自信”，做到“两个维护”。坚持稳中求进工作总基调，明确8个方面52项党风廉政建设重点任务，按照年初有计划、季度有研究、过程有检查、年底有考核的“四有”工作机制，构建了“党委统一领导，班子齐抓共管，纪委专责监督，职能部门各负其责”的党风廉政建设工作格局。持续深化标本兼治，着力构建不敢腐、不能腐、不想腐的体制机制，强化监督执纪问责，开展警示教育活动14次，开展中央八项规定精神落实情况自查自纠12次，集中整治形式主义和官僚主义，推进“本部机关化”问题专项整治。深化运用“四种形态”，修订完善全面从严治党相关制度206项。认真抓好巡视整改“后半篇”文章、扎实开展内部巡察，制定五年巡察规划，对6个基层单位党委开展了常规政治巡察。高质量完成了“不忘初心、牢记使命”主题教育8个方面9项具体问题的专项整治，依规治企水平不断提高，全面从严治党成效明显，公司政治生态、生产经营总体形势呈现良好发展态势。



利益相关方沟通

利益相关方期望	利益相关方	我们的回应	2019年沟通成效										
<ul style="list-style-type: none"> · 电力可靠供应 · 政策响应 · 政策响应（绿色能源牌、水电铝材等） · 守法合规 	政府	<ul style="list-style-type: none"> · 积极规划发展清洁能源装机 · 优化两库运行方式 · 积极参与电力市场化交易 · 配合政府实施相关战略布局及产业调整 · 主动依法纳税 	<ul style="list-style-type: none"> · 公司年发电量突破1000亿度,月发电量突破100亿度。 · 两库调节性能凸显,实现全年基本无弃水 · 公司全年交易结算电量 293 亿千瓦时 · 与政府重点招商引资项目签订购售电协议,保障清洁能源供应 · 公司 2019 年缴纳税费 42.23 亿元（含水资源费、库区基金） 										
<ul style="list-style-type: none"> · 加强公司依法合规运作 · 保持信息公开透明 	股东	<ul style="list-style-type: none"> · 完善法人治理 · 规范三会运作 · 加强自身建设 · 依法合规运作 · 提高信息披露质量 	<ul style="list-style-type: none"> · 组织股东大会、董事会及专委会、监事会会议 20 次 · 累计审议通过议案 74 项,议案通过率 100% · 信息披露荣获上海证券交易所 2018-2019 年度信息披露考评 A 级 										
<ul style="list-style-type: none"> · 提供优质绿色的电能服务 · 节能降耗、降低用能成本 	客户	<ul style="list-style-type: none"> · 签订购售电协议,提供清洁电能保障 · 以合同为依托,创新提供综合能源服务 · 针对特殊用电需求,定制个性化增值服务方案 	<ul style="list-style-type: none"> · 客户满意度 100% · 信用评级: AAA · 已落实合约进一步增加个性化方案大幅降低用能成本 · 积极支持政府产业布局,达成一致保障新增产能用电需要 										
<ul style="list-style-type: none"> · 工资、社保、福利保障 · 公平晋升与发展 	员工	<ul style="list-style-type: none"> · 稳步实施制度改革,不断优化内部薪酬分配,健全“效益升、薪酬升,效益降、薪酬降”的工效联动机制 · 按照国家和上级规定规范社保、福利保障 · 重视员工培训与职业发展 · 完善公开竞聘、内部岗位交流制度 	<ul style="list-style-type: none"> · 公司效益和员工工资实现持续同向增长 · 劳动合同签订率 100% · 社会保险覆盖率 100% · 公司全年培训 57451 人 / 次, 培训总投入 667.2 万元 · 公开竞聘岗位 17 个、内部交流岗位 156 个。 										
<ul style="list-style-type: none"> · 信守承诺 · 公平、公正、公开推动行业进步 · 优化流域梯级调度 · 提升发电效益 	合作伙伴 行业	<ul style="list-style-type: none"> · 公开采购信息 · 参与国际、行业标准制定 · 发挥技术与市场整合能力,跨集团整合合同一流域三家公司合作 · 实现发电效益、清洁能源消纳、整体经营效益互利共赢 	<ul style="list-style-type: none"> · 公开采购率 99.7% · 参与行业标准修订 1 项 · 减少弃水电量 · 实现三家企业经营效益整体大幅提升 · 相关创新成果获管理类大奖 										
<ul style="list-style-type: none"> · 应对气候变化 · 减少环境影响 · 保护生物多样性 · 推动生态文明建设 	环境	<ul style="list-style-type: none"> · 发展清洁能源 · 生态修复、“三废”治理 · 节能减排 · 绿色运营 · 保护生物多样性 	<p>2019 年公司清洁能源发电量 1044.06 亿千瓦时相当于:</p> <table border="1"> <tr> <td>节约标准煤</td> <td>3393.65 万吨</td> </tr> <tr> <td>减排二氧化碳</td> <td>8711.5 万吨</td> </tr> <tr> <td>减排二氧化硫</td> <td>97.78 万吨</td> </tr> <tr> <td>减排氮氧化物</td> <td>27.96 万吨</td> </tr> <tr> <td>种植阔叶林</td> <td>23.86 万公顷</td> </tr> </table>	节约标准煤	3393.65 万吨	减排二氧化碳	8711.5 万吨	减排二氧化硫	97.78 万吨	减排氮氧化物	27.96 万吨	种植阔叶林	23.86 万公顷
节约标准煤	3393.65 万吨												
减排二氧化碳	8711.5 万吨												
减排二氧化硫	97.78 万吨												
减排氮氧化物	27.96 万吨												
种植阔叶林	23.86 万公顷												
<ul style="list-style-type: none"> · 服务地方经济 · 改善当地民生 · 开展公益慈善、志愿者活动 	社区	<ul style="list-style-type: none"> · 开展精准扶贫活动,改善当地基础设施、教育、医疗卫生等民生现状,扶持特色产业 · 开展公益捐赠和志愿者服务 	<ul style="list-style-type: none"> · 投入扶贫援助资金 5.16 亿元 · 华能澜沧江水电职工爱心扶贫基金投入 45.46 万元,用于帮扶贫困大学生和设立华能奖学金等活动 										
<ul style="list-style-type: none"> · 信息公开、透明 	媒体	<ul style="list-style-type: none"> · 及时公布重要信息、新闻 · 积极接受媒体采访 	<ul style="list-style-type: none"> · 运营好公司网站,完成覆盖所有栏目信息的更新工作 · 推出社刊 20 年 · 华彩澜沧江、真情扶暖人心、情系山川 德隆江河——中国工程院院士马洪琪的江河人生等专题 · 推出官方微信订阅号“华能澜沧江”,累计推送 581 余篇,关注人数近 6210 人 										



2

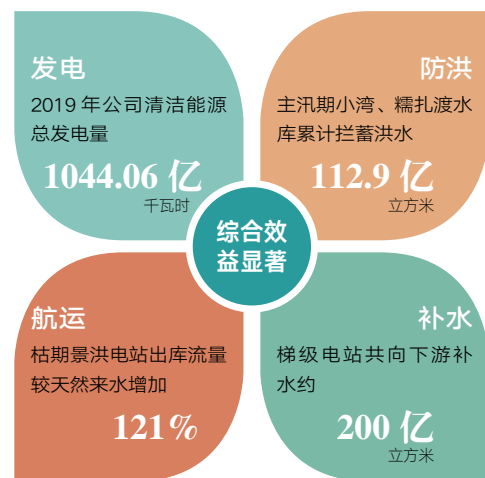


经济责任

公司始终服从服务于国家战略,坚定不移推进绿色发展,随着澜沧江上游项目陆续投产,公司流域整体开发、联合梯级调度以及“两库”调蓄优势更加凸显。生产运行、建设管理达到世界先进水平,公司稳定高效的盈利能力、行业领先的竞争能力、可持续的发展能力等核心竞争力持续增强。

发挥综合效益

2019年，公司集控规模达2000万千瓦，实现了集控10座电站、50台机组的历史性跨越，完成了对澜沧江流域所属所有水电站的远程集控。公司持续发挥流域梯级水电站联合调度的优势，充分利用小湾、糯扎渡两大多年调节水库的调蓄能力，最大化实现发电效益的基础上，兼顾防洪、航运、补水、生态等社会综合效益。



发电、防洪、航运、补水等综合效益显著

防洪

公司不断完善流域水雨情测报系统建设，积极开展防洪优化调度，全面落实防汛检查，高质量完成防洪度汛工作。2019年主汛期小湾、糯扎渡水库累计拦蓄洪水112.9亿立方米，有效保障了枢纽及下游防洪安全。

航运

通过梯级联合调蓄，澜沧江流域来水在年内的分布趋于平稳，结合持续有效的出库流量、水位控制措施及与航务、边防机构建立的沟通协调机制，极大的改善了景洪下游天然河道航运条件，保障了澜沧江全年国际、国内航运通畅。

补水

随着对澜沧江梯级水库认识的逐步深入，近年来湄公河沿岸各国越来越关注澜沧江流量的变化，并期望能在澜湄合作框架下对其国内航运、抗旱、压咸潮等起到积极作用。2019年上半年湄公河流域遭遇严重旱情，期间澜沧江共向下游补水约200亿立方米，体现了我国在国际河流开发利用中的负责任态度。

生态

公司在水电开发和运营中十分重视流域生态环境保护，建设了分层取水、增殖放流、捕捞过坝等一系列生态设施，并在水库运行中，将保障生态流量作为各项工作的开展的前提，制定了详细的计划和预案予以保证。

清洁能源

公司持续为南方区域奉献清洁能源，2019年清洁能源总发电量1044.06亿千瓦时，首次突破千亿大关。与此同时，基于小湾、糯扎渡水库的澜沧江梯级联合调度所提供的长、中、短期调节能力，为全网清洁能源消纳做出了卓著的贡献，公司也实现了全年无弃水损失电量。

公司2019年度发电量突破千亿大关

12月12日19时19分，公司2019年发电量达1000亿千瓦时，实现历史性突破，为云南省培育以水电为主电力支柱产业、打造“绿色能源牌”再添新动力。

实施科学调度

公司始终秉持“用好每一方水，发好每一度电”的理念，积极探索适应当前电力市场形势的梯级水库联合运行方式，结合流域来水、蓄能及市场供需情况制定电力市场化交易方案，动态调整机组检修计划，合理控制梯级电站运行水位，努力提高水资源利用效率。通过梯级水库群联合优化调度，2019年枯期小湾、糯扎渡水库均消落至死水位附近，最大程度的提高了梯级电站枯期发电量；汛期面对各流域降雨偏少、来水不足的不利因素，保障电力生产平稳的同时，科学有序的进行蓄水，实现了澜沧江小湾以下无弃水、公司无弃水损失电量的成绩。

案例

澜沧江梯级联合调度大力推动区域清洁能源开发利用

2019年，随着乌弄龙、里底电厂的全部投产以及澜沧江干流10个厂、2000万千瓦水电全部实现集控运行，梯级联合优化调度体系更趋成熟、完整，这不仅代表着澜沧江水资源利用迈入一个新的阶段，对云南电网乃至南方区域清洁能源的开发利用也具有重要意义。云南作为清洁能源大省，清洁能源装机已占到统调装机容量的85%，但相应水、风、光等自然资源的不稳定也使得其开发利用面临很大的困难。围绕小湾、糯扎渡“两库”实施的澜沧江梯级联合调度能提供整个南方区域超过一半的中长期蓄能能力，汛期拦蓄洪水，枯期补水发电，实现调峰填谷、平枯蓄丰，为省内其他径流式水电、风电、光伏电厂正常发电创造了条件，保障了“西电东送”及清洁能源消纳相关政策的落实，在电力市场改革的探索与实践发挥着重要的作用。

枯期

充分完成“两库”消落，保障了枯期电量供应。

汛期

“两库”蓄水让电，尽可能为省内其他中小水电出让消纳空间，云南电网年度弃水损失电量再创新低。

公司按照“年统筹、月会商、周滚动、日跟踪”的工作机制，超前谋划、多措并举，持续探索并开展好新形势下的梯级水库联合优化运行工作。2019年，汛前充分完成“两库”消落，保障了枯期电量供应。汛期“两库”蓄水让电，尽可能为省内其他中小水电出让消纳空间，云南电网年度弃水损失电量再创新低。



完善基建优化

在澜沧江流域梯级电站建设管理中，公司坚持创新、协调、绿色、开放、共享发展理念，已建成小湾、糯扎渡等一批世界级水电站，其中两座水电站获得国家优质工程金奖，三座电站获得国际里程碑工程奖，标志着公司的建设管理水平稳定居于世界先进行列，区域领先优势进一步凸显。2019年，高质量提前投产乌弄龙、里底电站4台机组，新增装机197.5万千瓦，黄登4号机、大华桥2号机创公司“精品机组”，关键运行指标处于国内先进水平。托巴电站开工建设，施工支洞提前贯通，主体工程实现开工，电站安全、进度、质量受控，技术深化研究、绿色智能建造规划成效明显。



案例

乌弄龙水电站全部机组投产发电

7月13日，华能乌弄龙水电站4号机组顺利通过72小时试运行，正式投产发电。至此，乌弄龙水电站四台机组全部投产发电。

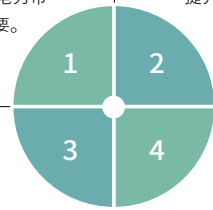
乌弄龙大坝碾压混凝土施工质量和工艺达到国际先进水平，基础廊道渗漏量创造了国内同类型大坝坝体最小渗漏量记录，被誉为“坝面无裂缝、坝体无渗水、帷幕无缺陷”的“三无”大坝，5号坝段成功取出一根直径240毫米，长25.9米的世界最长三级配碾压混凝土芯样；按照高质量要求狠抓机组安装质量及工期管理，四台机组运行摆度、振动值、温度与温差等各项指标均优于国家及行业规范的优良标准，2号机、3号机、4号机提前投产发电，增加发电效益超过2亿元；精心统筹电站与生态环境协调发展，努力构建与自然融为一体的旅游景观工程，工程建成后将有力提升当地旅游价值；积极开展扶贫援助和产业扶持，在电站建设带动下，当地经济社会实现跨越式发展，积极履行了企业社会责任。

加强精益生产

2019年，澜沧江上游电站4台新机组“无缝接管”投产运行。水电厂无人值班运行管理工作稳步推进，小湾电厂、漫湾电厂、功果桥电站实现无人值班，水电远程集控机组容量突破2000万千瓦，新能源风电远程集控实现试运行。全面开展水电机组状态评估和状态检修，增加效益2.6亿元。主设备完好率、设备消缺率等继续保持较高水平，直接厂用电率、供电煤耗同比下降。景洪、功果桥、徐村实现全年“零非停”。景洪电厂3号机组连续367天并网安全稳定运行，创国内水电机组运行新纪录。

主要措施

全面开展设备状态分析和检修评估，针对性制定67台次水电机组检修策略，安排12台机组D修检修，优化调整检修计划23台次，更好地适应了电力市场新形势下发电安排需要。



以设备管理为主线，抓技术，重管理，开展防止电气一次设备损坏反事故等专项措施工作，“降缺陷、控非停”，切实提升设备安全健康水平。

以“两化融合”为抓手，开发水电工业互联网平台，实现电站运行数据实现采集、汇聚、挖掘、分析和报警，及时掌握设备状态，做好设备运行、维护和检修技术管理。

构建以远程数据分析、技术支持为主的新型生产管理新模式，“远程集控、无人值班、状态检修、运维检修合一”生产管理水平和检修技术管理。



案例

景洪电厂3号发电机组连续并网运行超过365天创国内水电机组运行新纪录

2019年12月15日0时48分，景洪电厂3号发电机组连续并网运行超过365天，达367天长周期安全稳定运行，实现了历史性突破，创国内水电机组连续长周期运行新纪录，具有里程碑意义。景洪电厂以安全生产管理体系运作为基础，严格落实各项安全生产责任制，按照“高标准、高质量、高水平”目标要求，强化设备巡检和维护力度，践行“五个一”精益检修理念，将“拧好每一颗螺丝、装好每一根密封、接好每一个端子、对好每一个信号、做好每一项试验”的“五个一”管理贯穿检修全过程，机组检修质量及稳定性得到显著提高，保障和提升了机组长周期安全运行本质水平。

确保安全生产

公司牢固树立“生命至上、安全第一”的安全发展理念，落实“党政同责、一岗双责、齐抓共管、失职追责”的安全生产责任体系，狠抓全员安全生产责任制落实，公司各单位深入开展隐患排查治理工作，全年共排查隐患7110项，治理6797项，整改率95.6%，安全风险管控能力持续提升，安全生产“双重预防”机制逐步完善；积极推进安全文化建设和科技兴安工作，景洪电厂获得全国安全文化示范企业称号，糯扎渡电厂的土石坝白蚁防治技术、垂直竖井检测技术两个项目获中国安全生产协会第一届安全科技进步三等奖；圆满完成“HY2019”护网行动，新中国成立70周年保电任务，全年未发生各类生产安全事故，继续保持公司安全生产平稳态势。



案例

以安全文化促安全生产

公司以华能集团安全生产管理体系为基础，以安全理念为引导，以实现个人无差错、班组无违章、系统无缺陷、管理无漏洞、设备无障碍为目标，扎实推进安全文化建设工作，有力促进安全生产。

景洪电厂自开展安全文化建设以来，始终把“以人为本，安全第一”的理念融入安全生产工作，通过理念文化、制度文化、环境文化、行为文化的建设，塑造“想安全、会安全、能安全”的本质安全型员工，打造“危险预知、隐患可控、机制运行有效、事故为零”的本质安全型班组，推行“五个一”精益检修管理和“三统一三一致”设备标准化管理，逐步形成“领导层自觉科学决策、管理层自觉依法管理、操作层自觉按章操作”的良好安全文化氛围，安全水平不断提升，取得连续两年实现机组“零非停”和自动开停机成功率100%以及3号机连续并网运行365天的佳绩，2019年，电厂获得中国安全生产协会“全国安全文化建设示范企业”称号。



3

发展责任



创新发展是公司保持竞争领先、不断发展壮大的活力之源和动力之本。公司主动顺应能源转型变革趋势，狠抓企业深化改革，稳步推进国际化进程，深入探索水电能源企业科技创新，加强与各利益相关方的合作，不断增强企业综合实力，推动公司实现发展质量、效率、动力新的变革。

价值创造

为社会奉献清洁能源，为股东创造回报，持续贡献国家经济发展，是华能水电的时代担当和不懈追求。公司聚焦水电发展主业，将投资范围拓展至大水电、区域能源平台、配售电业务、海外投资、生态环保产业等领域，巩固发展基础，最大化创造综合价值。

» 综合实力持续增强

公司以价值创造为主线，全方位提升核心竞争能力，向世界一流水电企业目标持续迈进。2019年，公司装机容量达到2318.38万千瓦，全年无弃水，发电量连续三年保持两位数增长，并实现年发电量千亿千瓦时、月发电量百亿千瓦时的历史性突破，全年累计发电量达1044.06亿千瓦时，实现营业收入208.01亿元。

» 经营管理成效显著

狠抓提质增效“1+5”方案落实，全力增效益、压占用，澜沧江公司资产负债率降至历史最低；利润、EVA、归母利等指标大幅超额完成。完整构建收入、成本、利润和投资四大责任中心，建立了以预算为龙头、“年、月”为基础、问题为导向的多维预算管控体系，经营管控能力全方位提升。

» 电力业务深耕细作

公司立足“一体两翼”发展战略，积极推进“发电-配电-售电”产业链战略性延伸，全力配合电力市场改革部署，逐步形成发电、配电、售电协同发展的新局面。

顺应电力市场发展

紧跟国家电改步伐，顺应电力市场发展，主动作为、超前谋划，以量价协同最优为原则，积极应对复杂的政策及市场形势，实现公司利用小时、市场化结算电价等多项关键指标进一步提升，2019年发电量首次突破千亿大关。

稳妥探索配电业务

自新一轮电力体制改革大幕拉开起，公司积极探索配电业务，立足云南省内实际，甄选优质增量配电试点项目，稳妥按照“政府+电网+电厂”模式，参股滇中新区配售电公司，经过两年的发展培育年用电量已达千万千瓦时。

积极开展市场交易

统筹计划与市场、省内与省外的关系，精细化开展市场交易，全年通过省内及跨省区市场争取电量上百亿千瓦时，价格水平继续保持区域领先。

推进国际化发展

公司积极响应国家“一带一路”倡议，充分利用地处澜沧江-湄公河流域的区位优势，在华能集团国际化业务指引及“一体两翼”工作部署的指导下，及时把握云南作为面向南亚东南亚辐射中心的战略机遇，积极参与东南亚电力市场的竞争与合作，充分利用国际国内两个市场、两种资源，不断拓展公司在境外的发展空间。

» 加强建章立制

公司不断补充完善公司国际化管理体系配套的规章制度，制订修编了《境外项目前期费工作管理办法》、《绩效考核实施细则》、《月工作考核管理办法》等19项制度政策文件，形成简洁、合理、高效的工作机制和决策机制，指导公司国际化业务有序发展。全面总结公司参与“一带一路”项目开发的主要做法，重要进展和取得成就，积累国际化发展经验。

» 设立境外代表处

为深刻把握“一带一路”建设带来的新机遇，在国际化经营发展上实现新提升，推动共建“一带一路”走深走实，进一步深化在缅甸和柬埔寨的发展工作，新设立了缅甸和柬埔寨代表处，为进一步加大海外电力项目储备和市场开发奠定良好基础。



案例

桑河机电设备供应中的合作及管理

桑河二级水电站作为“一带一路”建设和柬埔寨能源建设的重点项目，装机容量40万千瓦，已于2019年底投入商业运行，为柬埔寨经济社会发展提供了强大的动力支撑，成为中柬能源合作的典范。项目工程设计、土建施工、设备制造、安装调试、运行管理执行中国国家及行业标准。项目的设计单位、咨询机构、监理单位、施工单位以及机电设备、金属结构全部来自中国，实现了“中国技术、中国设备、中国标准、中国管理”全链条走出去，成为柬埔寨目前的标杆电站。

桑河二级水电站机电设备的提供，依托于华能电子商务平台及澜沧江公司历年来与国内供应商建立的良好合作关系，由国内水电行业一流供应商提供。其中很多供应商具备丰富的境外项目业绩经验，为本项目的顺利推进提供了强有力的保障，同时公司在此合作期间得到了学习借鉴。为满足设备现场安装及多式联运出口要求，公司积极跟踪供货进度，努力协调生产、运输、出口等各环节，做到设备保质保量如期运抵工地以满足安装计划。

完成“一体两翼”
国际化水电开发平台
实施方案制定

设置了柬埔寨、缅甸
两个驻外代表处



2019年，桑河水电公司荣获柬埔寨上丁省政府突出贡献和上丁省红十字会社会贡献奖两项荣誉。



6月12日，2019南亚东南亚国家商品展暨投资贸易洽谈会在昆明隆重开幕，公司首次亮相商洽会绿色能源馆。



国际大坝委员会主席迈克尔·罗杰斯到公司参观，在听取公司董事长袁湘华介绍公司基本情况后，罗杰斯对公司在人与自然和谐共生、科技创新探索、助力中国与邻国的协同发展等方面取得的成绩给予了高度肯定。

» 确保管理支撑

公司加强境外项目管理，做好国际化经营的安全保障，建立信息收集、研判、决策机制，完善境外安全管理信息系统，分别在缅甸瑞丽江二级水电站现场、柬埔寨桑河二级水电站现场及昆明公司总部举办了三期境外安全专题培训，共200余人完成培训。持续提高外事办理效率，严守外事管理的前提下，加强外事出行工作投入，为境外项目顺利开展提供出行保障。

» 积极对外发展

公司以国际化发展为指引，主动把握海外业务发展潜在机会，深刻认识肩负的责任和使命，积极开展境外项目分析研判，规范化开展国际化经营，持续扩展海外市场，通过海外实地调研，与海外合作伙伴沟通交流等方式，完成了缅甸、柬埔寨、越南、老挝、印尼、赞比亚、尼泊尔等国家的水电及新能源项目研究，增强公司在水电行业中的国际影响力，为更好的实施国际化发展打下良好基础。

» 拓展交流合作

公司注重企业国际化发展与国家战略布局的结合，配合国家总体外交，积极参与“一带一路”“澜湄合作”等国际重大交流合作，承办了多次湄公河联合工作组代表对澜沧江电站的考察，协办了第八届碾压混凝土坝国际研讨会、澜沧江湄公河水资源论坛等国际会议，参展南亚东南亚国家商品展暨投资贸易洽谈会、东盟博览会，参加世界水电大会、澜沧江-湄公河区域电力互联互通论坛、中缅经济走廊论坛等交流活动，并通过上述契机，与欧美国家、非洲国家，缅甸、柬埔寨、老挝、泰国、越南等东南亚周边国家相关政府部门建立了联系和沟通渠道，向其展示了公司实力和对外电力市场的兴趣，为公司今后市场开拓奠定了基础。

同时，公司也着力搭建深层次、全方位的交流平台，加强与国内外政府机构、驻外使领馆、境外企业的沟通和关系维护，扩宽交流渠道，开展合作对接，为公司国际化发展营造良好环境。

» 国际化人才培养

通过开展国际业务专题研讨会、干部调训授课、员工培训班、外派挂职锻炼等多种方式，积极培养国际化人才队伍，其中11人入选华能集团国际化人才库，2人入选国家发改委国际合作中心“国际产能合作领军人才培养计划”。同时，公司通过缅甸、柬埔寨运行电站，培养项目所在地的本地化人才，积极推进公司海外人才建设。

立足科技创新

公司大力实施创新驱动发展战略,以建设“科技澜沧江”为目标,不断完善企业科技创新体制机制,加强科技创新平台建设,大力推进产学研联合攻关,强化科技成果管理及提升,取得丰硕成果。

顶层设计创一流“十三五”科技创新管理专项规划

制度建设

制定及完善《科技项目管理办法》《科技创新成果奖励管理办法》《博士后科研工作站管理办法》《科技研发中心科研经费使用管理办法》等系列规章制度。

人才培养

形成“技术带头人-青年科技骨干-研发工程师”组成的科技人才队伍。2019年,马洪琪院士作为团队负责人的科技创新团队,被评为中央企业优秀科技创新团队。

重点引领

实施国家“十二五”科技支撑计划项目、“十三五”国家重点研发计划、国家自然科学基金项目、中国工程院院士咨询项目、云南省院士自由探索项目等一批具有世界水平的重大科研专项。2019年,持续加强“十三五”国家重点研发计划项目及10项自然科学基金项目研究。

平台建设

成立科技管理部、科技研发中心等科技管理和研发机构;建立华能集团水电建设和运行技术重点实验室、国家能源高效利用与大坝安全技术研发中心、云南省马洪琪院士工作站、博士后科研工作站等科技创新平台。2019年,第二期马洪琪院士工作站开始了高质量建设工作,博士后科研工作站招收了1名博士后科研人员进站。

文化建设

大力推进“大众创业,万众创新”,鼓励支持员工开展众创项目研究和科技创新工作;设立张为民技术创新工作室、集控水电远程技术创新工作室、检修工艺技术技术创新工作室等技术交流平台,鼓励支持员工在“华创空间”开展创意和技术交流。2019年,4个项目被列为华能集团“众创”项目。

成果管理

积极开展重大科技创新成果的总结、评价和奖励申报,有效落实知识产权提升战略。2019年,获得专利授权36项,登记软件著作权35项,获国家及省部级科技奖励10项,获中国专利优秀奖1项,小湾水电站获中国土木工程詹天佑奖、菲迪克奖。黄登碾压混凝土坝获国际里程碑工程奖。

科技创新体制机制

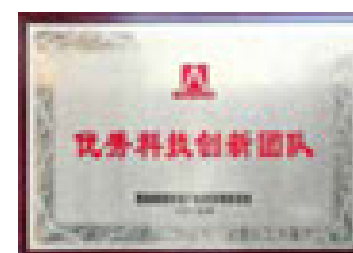
深入实施创新驱动发展战略,认真贯彻国家科技体制改革方针,积极构建完善的水电能源企业科技创新体制机制。



科技创新人才及平台

公司拥有云南省创新团队等具有较强科技创新能力的专门科技人才队伍。2019年,马洪琪院士作为团队负责人的科技创新团队,被评为中央企业优秀科技创新团队。

我们建立了国内同类企业中体系较为完备的科技创新平台,为强化公司科技创新能力,增强自主创新核心竞争力奠定了坚实基础。2019年开展了第二期马洪琪院士工作站高质量的建设。



科技人才队伍



» 科技创新工作

瞄准行业科技发展的最前沿，紧密结合流域水电工程建设和运行实际需要，开展了一批世界前沿重大科研专项。

主要开展的科技项目

- 国家“十二五”科技支撑计划项目
- “十三五”国家重点研发计划
- 国家自然科学基金项目
- 中国工程院院士咨询研究项目
- 国家能源研发中心建设项目
- 云南省院士自由探索项目
- 中国华能集团总部科技项目
- 行业重大科技项目
- 重大工程科研项目



马洪琪院士荣获国际大坝委员会终身成就奖

6月14日，在加拿大渥太华召开的国际大坝委员会第87届执行会议上，公司原高级顾问、中国工程院马洪琪院士荣获国际大坝委员会终身成就奖。国际大坝委员会主席迈克尔·罗杰斯高度赞扬了马洪琪院士在坝工建设技术领域的卓越成就，以及马院士在推动水库大坝建设、水电工程知识传承和国际水电建设合作等方面作出的杰出贡献。图为8月15日，马洪琪院士先进事迹报告会在集团公司举行。马洪琪院士回顾了自己从清华大学毕业，选择云南、扎根云南，与江河为伴的水电人生。

2019年，持续加强4项“十三五”国家重点研发计划和10个国家自然科学基金项目研究工作。

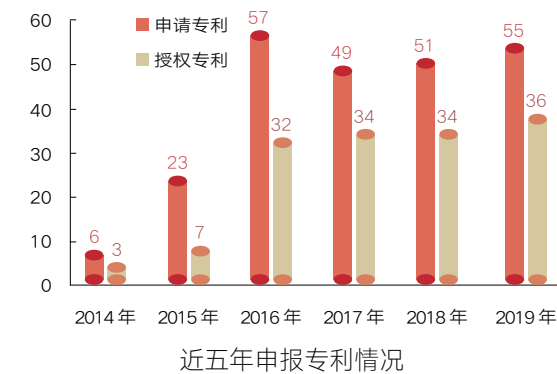
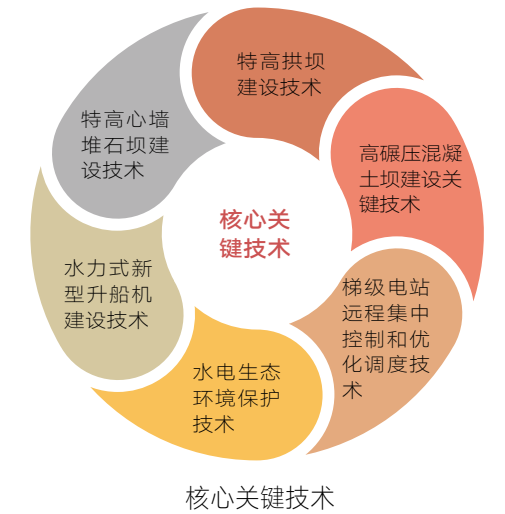


在研国家级科技项目

» 科技创新成果

1 核心关键技术

依托小湾、糯扎渡、黄登、如美、古水等世界级工程，在高坝建设和运行、新型通航建筑物、大型梯级水电站群优化运行、流域径流变化和适应性利用、高坝大库水环境监测与评估等方面取得一批关键技术成果。在数字化、智能化电站建设与运行方面进行了研究与探索，研发建立了数字黄登·大坝建设管理信息化及质量智能监控系统、小湾大坝安全分析与决策支持系统等信息化系统。



近五年申报专利情况

2 知识产权

积极开展知识产权提升战略，深入开展知识产权策划与申报，近4年专利申请数量和授权质量实现了质的飞跃，目前已授权专利140余项，登记软件著作权80余项，并获1项中国专利优秀奖。

公司近几年获国家技术发明奖1项，国家科技进步二等奖4项，国际里程碑工程奖3项，中国土木工程詹天佑奖1项，菲迪克奖1项。2019年，获授权专利36项，完成软件著作权登记35项；获国家及省部级科技奖励10项，中国专利优秀奖1项，小湾水电站工程获詹天佑奖、菲迪克奖，黄登碾压混凝土坝获国际里程碑工程奖。



创新驱动发展

» 布局营销新战略

面对错综复杂的电力市场化改革形势，公司不等不靠，开拓创新，主动融入市场，积极适应改革。一是大力拓展综合能源服务业务，主动服务客户全流程用电管理，依托技术优势定制解决方案，确保用电安全，科学降低用电成本。二是积极整合优势资源，依托能源销售公司平台和基层单位专业技术力量，针对客户个性化需求，拓展电力营销增值服务，打造核心市场竞争力，增强客户粘性。三是稳步推进增量配电网业务，实现园区用户搭火供电，助力滇中新区发展。



拓展增值服务

公司创新开展合同能源管理、优化负荷曲线、用电咨询等增值服务，为用户量身定制科学合理的综合能源解决方案，节能减排、提升效率。积极发挥专业技术力量优势，协助云桂高铁排查力调电费较高的问题，提供整套解决方案，实现全年节约电费支出约600万元。同时积极探索并开展解决电力故障、安全隐患排查、设备定期维护检修等用电管理服务。主动出击为祥云建材集团开展配电设备预试定检服务，用服务赢得客户的认同和信任，增加了客户粘性，为拓展出新的利润增长点打下了基础。



创新合作机制

公司充分发挥发、用电两端市场影响力，在前期良好地与联合电力公司、新华水电公司合作的基础上，进一步深入挖掘合作空间，精细、优化合作。通过统筹制定市场化交易策略，实现了流域上下游优化调度、澜沧江大库加龙江小库跨流域联合调节、省内市场及东送市场量价统筹优化，形成了三方互利共赢的长期合作模式。



提升配售电业务

公司积极支持电力体制改革，主动参与增量配电网业务，与政府、电网合资成立了云南滇中新区配售电公司，获得了国家试点项目业主资格，建成110kV变电站一座、配电网数十公里，为新区用户提供可靠电能保障，降低用能成本。同时配售电公司积极申报国家试点项目，在园区内探索分布式光伏、充电桩等项目。



能源销售公司自成立以来，以培训管理的高效，保员工成长的实效，助工作业绩的成效，培养了一支“专业强、业务精、能担当、善作为”的营销专业队伍。

» 核心技术自主掌握

坚定专业化、技术型发展道路，坚持核心技术自主掌握，转型发展迈出关键一步。全面开展机组状态评估和状态检修，“自主+架子队”的检修管理模式初步建立，自主检修率同比增长25%，减少检修天数139天、增加效益2.6亿元。

» 强化信息化管理智慧企业建设

为响应国家和集团公司对智慧化建设的总体要求，主动应对新兴信息技术对传统电力企业提出的挑战，公司确立了智慧企业建设路线和方向。2019年深入开展智慧企业顶层设计和配套信息化规划修编工作，以确保公司更加科学合理、稳步高效地向智慧企业迈进。同时本着优势互补、合作共赢的原则，与华为公司签订全面合作协议，在公司各业务领域深化合作，共同探索和研究“云大物移智”等新兴信息技术与电力技术的融合和创新应用工作。积极开展工业互联网、智能建造、智能巡检等项目建设与应用工作，加快部分业务智慧化应用落地。通过智慧企业建设，助力公司高质量发展，促进企业管理创新与变革，提升公司核心竞争力。

智慧企业 稳步推进

- 工业互联网项目建设深入推进
- 智慧企业顶层设计和智慧化建设加快
- 系统网络安全防御能力有效提升
- 数字档案馆上线

案例

工业互联网项目建设

大力推进工业互联网建设相关工作，成立专题攻关组，围绕公司设备状态检测、趋势分析和状态检修目标，深入开展项目建设与应用工作。至2019年底，已完成了公司11个电厂机组监控和监测系统数据的汇聚。基于设备状态检修、风险预测和无人值守等方面的需求，开展了设备状态参数算法模型的研究和配置，初步实现了数据聚合监视、特征值报警、劣化预警、级联报警和故障预测等功能，能及时了解和掌握设备运行状况及趋势，提升了设备运行、维护和检修精细化、精益化水平。通过项目的建设和应用，更加科学合理地开展设备管理、维修和维护工作，为公司“无人值班（少人值守）、远程集控、运维合一、状态检修”的生产运营管理模式提供有力支撑。



9月6日，公司与华为技术有限公司在深圳签署全面合作协议。

» 优化内部控制，夯实管控基础

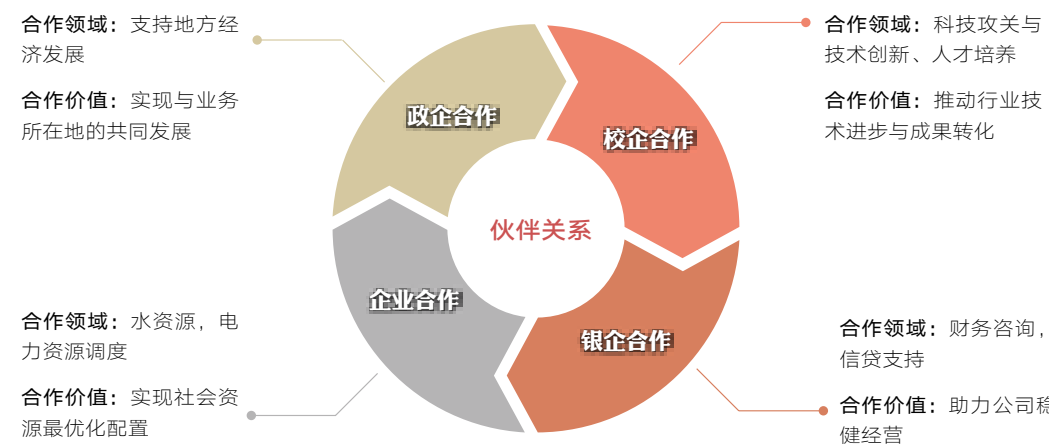
合理的内部控制，是有效保障企业依法合规运转的关键齿轮。澜沧江公司不断研究探索、持续优化内部控制，努力提升企业管理水平。坚持深度融入风险管理的基本理念，以制度为承载，多样化检查与考核手段。确保依法合规运作的同时，也为企业履行良好的社会责任提供有力支持。

按照“四个全覆盖”的要求（即各级单位全覆盖、管理领域全覆盖、业务流程全覆盖、风险点全覆盖），以规范流程、消除盲区、有效运行为重点，2019年澜沧江公司再次全面梳理本部及系统各单位内部控制体系。结合自身实际，聚焦重点业务领域，进一步打磨管控流程、细化管控颗粒度。



互利合作共赢

华能水电致力于加强与政府、同行、金融机构、科研机构等各利益相关方的合作，打造公司在枢纽运行、提供优质高效电能、科技创新等方面的核心竞争力，实现企业与利益相关方的优势互补和价值共享。



» 与科研单位互利共赢

公司充分利用各学会搭建的平台，在澜沧江后续工程建设、智能建造、流域生态保护、大坝安全运行等方面与国内外专家学者开展更深入交流与合作，实现互利多赢，推动澜沧江流域更高质量、更高层次、更高水平的发展。



公司高度重视伙伴合作，保持与大坝工程学会、水力发电工程学会等学术团体组织的密切联系，积极参加学术交流活动。11月11日，由华能澜沧江水电股份有限公司承办的中国工程大坝学会“2019学术年会暨第八届碾压混凝土坝国际研讨会”在昆明隆重开幕，来自30多个国家和地区的850余名中外院士、专家、学者参加会议。

» 优势互补、合作共赢

为改变新华水电公司龙江电站、瑞丽江一级电站资源优势未充分发挥的现状，在电力体制改革的背景下，华能澜沧江能源销售有限公司发挥市场优势，通过寻求发电企业利益共同点与合作契合点，统筹优化跨国流域梯级电站运行方式，实现三方合作共赢，推动了国家“一带一路”战略实施，公司综合能源服务取得突破口。



公司与华为合作开展的方阵组串式逆变器提效改造项目一次性投运成功，标志着公司应用智能光伏领域运营迈出重要一步。



4



环境责任

公司积极响应国家建设美丽中国的号召，践行绿水青山就是金山银山的理念，精心统筹水电开发与生态环境保护的关系，切实做好水电开发中生态环境保护工作，并将“生态环保优先、打造绿色水电、推动绿色发展”作为新时期水电开发的环保理念和价值追求，努力实现水电开发与生态环境保护的全面、协调、可持续发展。

应对气候变化

公司秉承国家“绿水青山就是金山银山”的发展理念，在强化环境管理工作的同时，坚持绿色、和谐的科学方式，充分发挥流域优势，精心统筹水电开发与生态环境保护的关系。在公司绿色发展进程中，华能水电不忘初心，牢记使命，坚持“在开发中保护、在保护中开发”，认真落实各项环保水保措施，逐步打造“澜沧江清洁能源基地”，把绿水青山变为金山银山，实现水电开发与生态环境保护的协调发展。

提供清洁能源，促进节能减排

2019年公司清洁能源发电量 1044.06亿千瓦时
相当于：



坚持绿色发展 强化环境管理

澜沧江公司积极响应国家生态文明建设的号召，践行“构建和谐电站，奉献绿色能源”的理念，全面落实国家和集团公司对环境污染风险防控工作要求，持续深入开展环境污染风险排查治理工作，强化环境风险点管控，保障环保设施有效运行，并加强与地方环保部门的沟通，积极防范舆情风险，全年未发生环境污染事件。

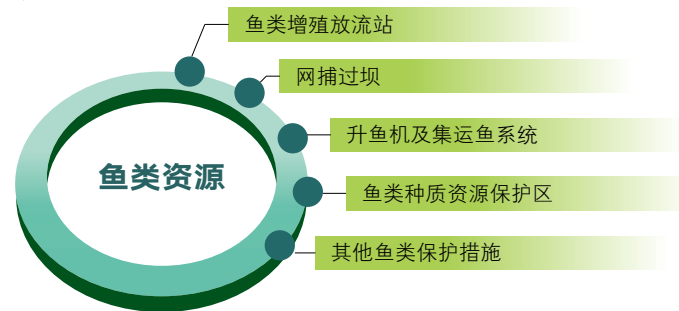
减少环境影响的具体措施

调整河流规划，避让环境敏感区

澜沧江水电开发规划以“生态优先”为原则，将原规划的23个梯级减少到18个梯级，避让了“三江并流”世界遗产地、芒康滇金丝猴自然保护区、盐井盐田历史遗迹等环境敏感区。在澜沧江水电开发最早的规划图上，云南省内澜沧江上游河段规划有“一库八级”方案，其中第二级果念电站从常规水电开发观点看，地理条件比较优越，又可以直接利用古水水库进行调节，装机大，造价低，建坝条件好，是一个难得的好项目。但是，该电站位置接近明永冰川，为了避免影响冰川，公司毅然决定从规划图上抹去了“果念”，最终选择了澜沧江上游“一库七级”方案。澜沧江流域共留出天然河段305.2公里，占澜沧江干流长度的19.3%，保留了珍稀鱼类的重要生境，体现了尊重自然、顺应自然、保护自然的生态文明理念。

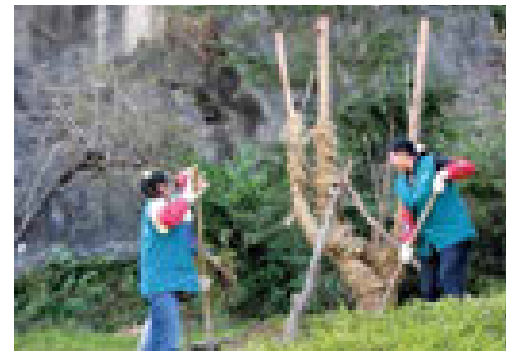
坚持多措并举，保护生态环境

公司在绿色发展进程中采取了一系列措施，对水电开发涉及的珍稀动植物加强保护，保持生物多样性，促进流域生态环境和谐发展。

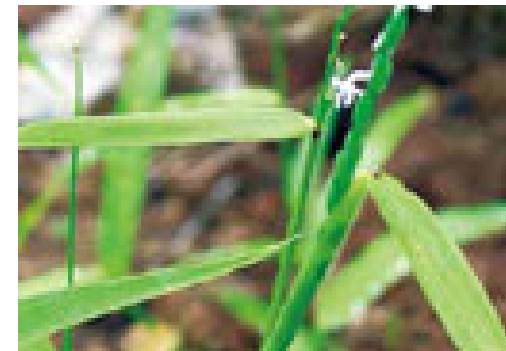


设置珍稀植物移栽区或建立珍稀植物园

对电站工区库区珍稀植物进行移植，迁入移栽区新家。景洪电站建设珍稀植物移栽保护地，移栽珍稀植物35000余株，开辟了占地500亩的大象饲料基地；糯扎渡电站建立100亩珍稀植物园，移植保护植物18种共13444株，菝葜苏铁、宽叶苏铁、金毛狗、千果榄仁等国家保护珍稀植物就是电站的第一批“移民”；小湾电站设置了珍稀植物移栽区，工区库区国家二级保护植物千果榄仁、红椿全部移植；黄登电站为保护电站库区的狭域物种（尖叶木樨榄），对库区约700株狭域物种尖叶木樨榄进行移栽，建设了尖叶木樨榄苗圃，共育苗约19000株，电站出资与地方共建了库区尖叶木樨榄保护小区，开创了国内实施当地狭域植物保护管理新模式。



珍稀植物移栽



有“植物大熊猫”之称的疣粒野生稻



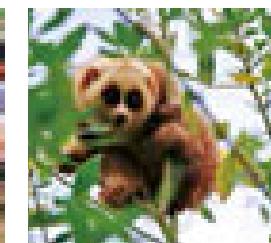
珍稀植物园里的珍稀植物——国家Ⅰ级保护植物菝葜苏铁

建立动物拯救站或保护区

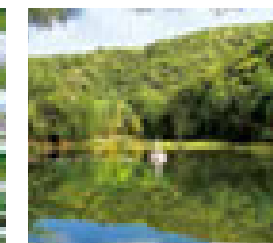
配合地方政府在小湾电站库区涉及的永平金光寺自然保护区设置野生动物避难所，并建立巍山绿孔雀保护点和猕猴保护区；建立糯扎渡珍稀动物拯救站。这是国内首家由企业投资实施的动物拯救站，收救、暂养电站周边国家一级保护动物蜂猴、鳄鱼、巨蜥、黑猴，国家二级保护动物黑熊、野猪、白鹇等共计80多只（头），进行野化训养，并放归大自然。



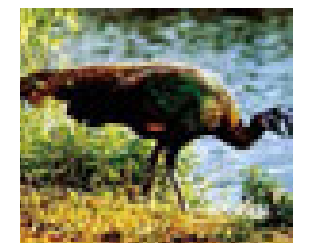
野生动物拯救站动物放生



珍稀动物救助站放生的国家二级保护动物蜂猴



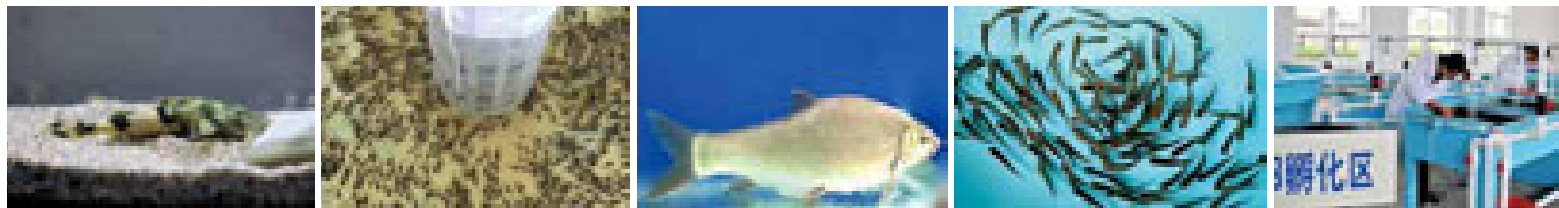
永平金光寺自然保护区



巍山绿孔雀保护点

多措并举 保护鱼类资源

公司在梯级水电站工程建设过程中，积极做好水生生态保护工作，采取了过鱼措施（网捕过坝、升鱼机、集运鱼系统等）、增殖放流、人工鱼巢（模拟产卵场）、鱼类栖息地保护（自然保护区、种质资源保护区）等措施。目前已建成糯扎渡、功果桥、黄登、龙开口（金沙江）等四个人工鱼类增殖放流站，开展珍稀鱼类增殖放流和技术研究，截止2019年底，已实现巨鲃、澜沧裂腹鱼、后背鲈鲤等11种鱼类人工增殖技术，已放流人工增殖土著鱼类233余万尾；积极开展鱼类栖息地保护，与西双版纳渔政管理站进行澜沧江下游鱼类增殖和栖息地保护工作，苗尾电站库区支流基独河拆除已建电站，恢复天然河道，在黄登、托巴、乌弄龙电站库区德庆河、永春河、雨崩曲等支流建立鱼类栖息保护地，有效保护流域鱼类资源；先后在乌弄龙、黄登、大华桥进行升鱼机系统建设，黄登电站建成国内第一个升鱼机实体项目，有效保证了大坝上下游鱼类种群基因交流。



珍稀鱼类人工增殖放流

2019年，公司利用糯扎渡、功果桥、黄登、龙开口电站等鱼类增殖放流站开展珍稀鱼类增殖放流和技术研究。鱼类增殖放流站定期对当地珍稀鱼类实施增殖放流，实现坝上坝下亲鱼交换，以保持种群遗传多样性的稳定。目前，已实现巨鲃、澜沧裂腹鱼、后背鲈鲤等11种澜沧江土著鱼类增殖技术突破，其中巨鲃、灰裂腹鱼、澜沧江裂腹鱼均属国内外首次人工繁育成功。2019年共放流人工增殖土著鱼类74.87万尾，其中短须裂腹鱼14万尾，细鳞裂腹鱼11万尾，岩原鲤5.67万尾，光唇裂腹鱼24万尾、灰裂腹鱼17万尾、澜沧裂腹鱼2.1万尾、后背鲈鲤1.1万尾，并对10%的放流鱼苗进行了标记。

与此同时，公司还委托中国科学院昆明动物研究所、云南省渔业科学研究院开展标记放流回捕、跟踪监测及增殖放流效果评估等工作。增殖放流工作为大坝上下游鱼类基因交流和鱼类种族遗传多样性的稳定发挥了重要作用。

落实生态修复 措施，创建生态 文明示范工程

在工程设计时就对电站生态景观和生态修复进行总体策划，落实工程措施、植物措施，渣场做到先挡后弃，施工迹地分层次、分重点、分部位合理实施生态修复工作，有效缓解或避免了工程建设造成新增水土流失，树立水电工程建设水土保持示范电站典范。小湾、功果桥、糯扎渡电站先后获得水利部授予的“国家水土保持生态文明工程”称号。

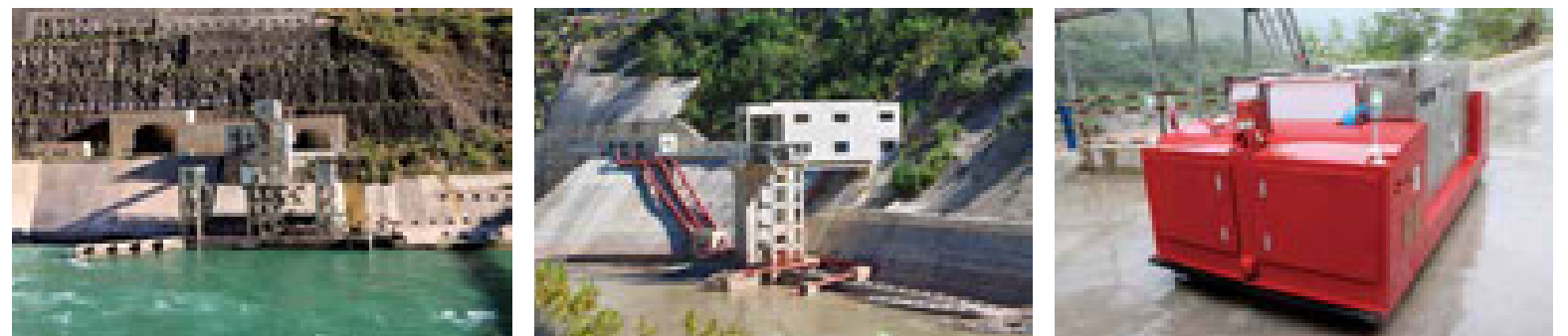


加强“三废”治理， 减少施工期影响

始终坚持“同步设计、适度超前、提前投运”的理念，环保设施均做到：超前规划设计、提前施工建设、率先建成投运。各电站生产生活废水经处理后实现“综合回用”；在糯扎渡、苗尾、功果桥建设垃圾填埋场，其它电站采用与地方合建或外运处理，处理方式规范；做好施工管理和劳动防护，减少噪声和大气污染，各项目建设中施工粉尘、噪声得到有效控制，废油、废气处置符合管理要求，各类环保设施有效运行，污染防治工作取得了明显成效，较好保护了工程周边环境。功果桥、小湾、糯扎渡、景洪电站先后被国家能源局、中国能源报评选为中国美丽电厂。

积极开展科学研究， 指导流域生态环境 保护工作

以保证措施实施效果为目标，积极开展升鱼机、集运鱼系统、增殖放流、栖息地保护、植物保护等环保措施专项研究工作，做好水电开发环保科研及成果转化应用，积极推动环保工作的发展。澜沧江作为国际河流，生态环保问题是流域各国高度关注的热点，公司高度重视流域性环保科研工作，先后开展了“澜沧江水电梯级开发对生态环境及下游地区影响分析”、澜沧江梯级开发的跨境影响和对策研究”“澜沧江水电开发对下游湄公河影响研究”“澜沧江中下游水电开发对下游湄公河水文影响调查与分析”等相关专题研究工作，充分评价工程建设对流域环境的影响以及防治措施的实效效果。



案例 升鱼机系统建成投运

水电工程鱼类过坝，主要采取升鱼机、集运鱼系统、鱼道等方式，而升鱼机在2018年前国内还没有建造运行的案例。在国内没有案例的背景下，公司深入开展乌弄龙、黄登、大华桥升鱼机科研设计工作，精心施工，2019年3个电站的升鱼机先后建成投运，成为水电行业水生生态保护示范工程。特别是黄登水电站升鱼机是国内建成投运的第一台升鱼机，过坝鱼类最大提升高度超过150米，也是目前世界提升高度最高的升鱼机。并以黄登升鱼机研究、实践为基础，编制了我国第一部升鱼机设计规范，为水电环保提供了可借鉴的经验。在2019年5至7月试运行期间，黄登升鱼机捕获光唇裂腹鱼、灰裂腹鱼、澜沧裂腹鱼、兰坪姚、无斑褶姚及中华沙鳅等鱼共483尾，为实现高坝鱼类过坝并完成上下游鱼类群体的遗传交流发挥了积极作用。



社会责任



社会责任是一种感召，引领着企业与社会和谐发展；社会责任是一种力量，推动着企业成长壮大。公司高度重视履行企业社会责任，坚持统筹水电开发与移民群众、生态环境及地方经济的协调发展，着力解决电站周边群众最直接、最现实的上学难、看病难、吃水难、行路难、发展难等问题，努力在基础教育、医疗保障、再就业方面做出实绩，真正做到“建设一座电站、带动一方经济、保护一片环境、造福一方百姓、共建一方和谐”。



服务地方经济

公司牢牢把握国家西部大开发以及“西电东送”的战略机遇，紧紧围绕云南省实现跨越式发展决策部署，努力把云南水能资源优势转化为经济优势，加大水电开发投资力度。2019年公司受惠于减税降费省下的真金白银用于水电站建设、增加水电装机容量、开展能源项目研究、拓展对外交流合作和推进重大水利项目建设。公司成立以来，累计完成固定资产投资2,075.35亿元，极大地带动了地方经济社会发展。水电开发不仅拉动了澜沧江流域各县市GDP增长、为地方提供稳定税费支撑。2019年，公司缴纳税费42.23亿元，其中上交税收26.54亿元、水资源费7.87亿元、库区维护基金7.82亿元。公司积极缴纳税费，支持当地经济持续发展，切实助力运营所在地区经济繁荣。

助力精准脱贫

在全面建成小康社会的攻坚克难阶段，最艰巨最繁重的任务是农村贫困地区的扶贫开发以及2020年实现全部脱贫。华能水电成立以来，在实现国有资产保值增值，为全民“共同富裕”提供物质基础的同时，积极投身扶贫开发事业。在精准扶贫精准脱贫的新时期，华能水电更是发挥企业的资源、技术、人才等优势，注重效果驱动，既授人以鱼，又授人以渔，从体制机制、人才保障、资金投入、产业支持等方面切实把扶贫工作落到实处，见到实效，做到真扶贫、扶真贫，真脱贫。

2019年，公司全年投入扶贫援助资金5.16亿元。沧源、耿马、双江3个“直过民族”贫困县提前一年脱贫，澜沧县贫困发生率由46.68%下降至1.61%，西藏当佐村、富源县白岩村脱贫出列，“挂包帮”大田山村脱贫成效持续巩固。公司获云南省驻滇企业考核最优等评价和希望工程实施30周年“突出贡献者”荣誉。

2019年9月，由经济日报、新华网、中国电力报、界面新闻、责任天下等主流媒体组成的记者团赴澜沧县采访公司“直过民族”帮扶工作。通过采访，媒体记者对公司精准扶贫中“真扶贫，扶真贫”的扎实举措和取得的成效给予高度评价。



» 精准帮，脱贫“直过民族”

华能水电以强烈的政治责任担当，主动投入到精准脱贫攻坚战，不断拓展帮扶方式，积极探索“一个民族一个行动计划、一个集团帮扶”的云南脱贫攻坚模式。2019年公司投入资金5亿元，用于帮扶澜沧、沧源、耿马、双江4县拉祜族、佤族聚居区的两个“直过民族”，实施精准扶贫精准脱贫。通过公司三年多的帮扶，拉祜族、佤族聚居区贫困群众住房条件发生了显著变化，交通、饮水、人居环境等基础设施进一步增强，收入水平进一步提高，村容村貌明显改变，群众脱贫意识进一步增强，脱贫步伐进一步加快，“直过民族”聚居区区域性贫困问题得到有效遏制，公司帮扶“直过民族”脱贫攻坚取得了阶段性成果，为“直过民族”贫困户实现“两不愁、三保障”奠定了基础。2019年5月，经第三方评估及云南省人民政府批准，沧源、耿马、双江三县已脱贫摘帽。澜沧县贫困发生率由46.68%下降到1.61%，目前正冲刺脱贫摘帽。

“三建一探索” 助推精准脱贫

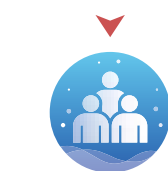
授人以鱼，不如授人以渔。在拉祜族、佤族“直过民族”聚居区，传统输血式的扶贫模式已难以为继，精准扶贫亟待由偏重“输血”向注重“造血”转变，公司对受援地建档立卡贫困人口进行深入调研，摸清致贫原因，细致分析，多重会商，把发展产业作为促进“直过民族”脱贫的关键，按照“分类指导、因村施策，因户实法”的特色产业培育和发展措施，开启“三建一探索”模式，大力培育特色产业，建立“资金+当地资源”优势，促进传统产业提质增效；建立“企业+贫困户”的利益联结机制，促进群众多元增收；建立“公司+旅游基地+贫困户”的特色产业集群模式，壮大集体经济；探索“华能+科技+贫困户”模式，与中国工程院云南工作站合作，通过实施“村林下三七种植和马铃薯种植”科技项目，开展科技扶贫。

“三建一探索”模式

三建



建立“资金+当地资源”优势，促进传统产业提质增效。



建立“企业+贫困户”的利益联结机制，促进群众多元增收。



建立“公司+旅游基地+贫困户”的特色产业集群模式，壮大集体经济。

一探索

探索“华能+科技+贫困户”模式，与中国工程院云南工作站朱有勇院士团队合作，通过实施“村林下三七种植和马铃薯种植”科技项目，开展科技扶贫。

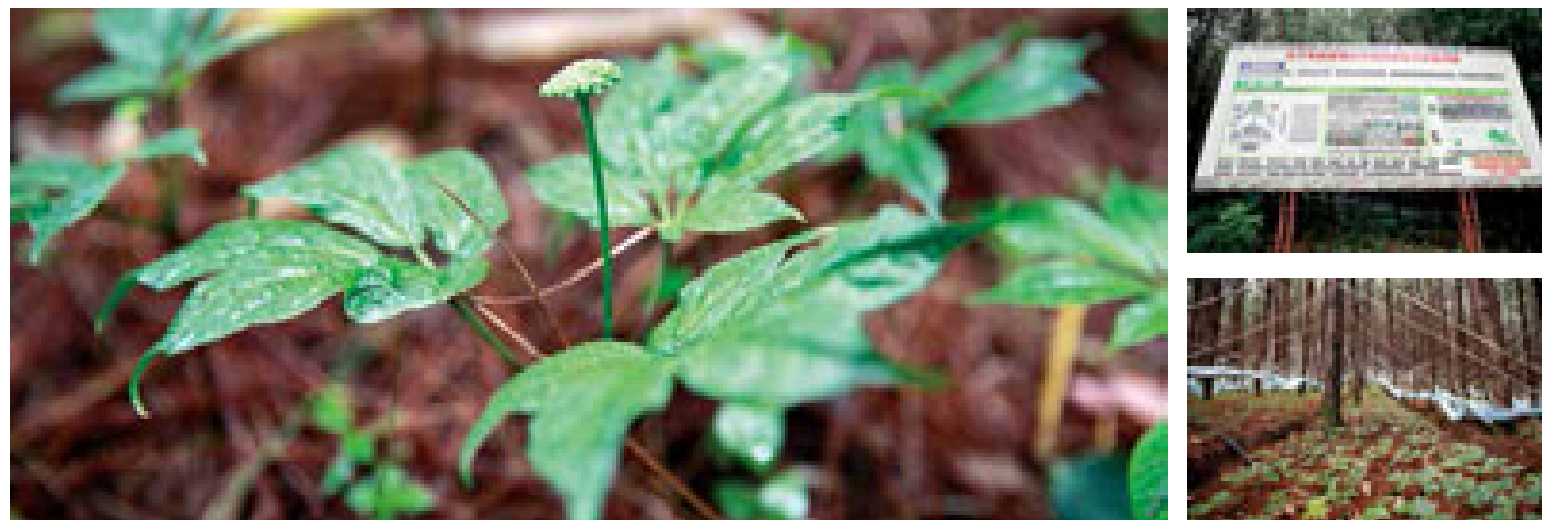


» 解难题，实施“百千万工程”

2019年，华能水电投入1597.44万元，用于实施“百千万工程”行动计划，着力解决澜沧江周边群众“看病难、吃水难、行路难、发展难”等问题。实施“素质提高、民生保障、民族文化和生态保护”四项主题工程共42项，有效解决老百姓实实在在的生活问题，项目惠及云南、西藏10州(市)25个县(区)。

华能科技扶贫样板

澜沧拉祜族自治县是以“直过民族”拉祜族为主的典型少数民族贫困县，为进一步让“直过民族”群众从刀耕火种、资源匮乏、生活恶劣的情境向小康生活迈进，近年来，华能澜沧江公司结合云南省打好绿色食品、绿色能源和健康生活目的地“三张牌”的发展战略，以中国工程院定点帮扶为契机，瞄准澜沧县缺人才、缺技术、缺资金、缺产业等短板，抓重点、强弱项。华能澜沧江公司从2017年起，通过“百千万工程”，额外提供300万元资金，主动与中国工程院合作，把企业的帮扶资金与科学技术成功嫁接，开展林下有机三七和冬季马铃薯种植科技扶贫项目的示范和推广，因地制宜探索出了一条产业发展、生态效益、经济效益多丰收的“华能+科技+贫困户”精准扶贫新路子。



案例

林下三七引领中药材绿色产业

公司自2017年至2019年，持续提供资金250万元，在竹塘乡小广扎村民小组和糯扎渡镇扁担山村开展林下三七示范推广种植。目前，通过种植基地的示范，已带动844户3324人（其中贫困户249户972人）加入林下三七种植产业项目，成功培训300名技术带头人，带动澜沧县4000余亩林下三七种植。这种农民通过出租林地，在基地务工、承包三七基地管理等方式，每户农民每年大约有8千至3万元不等的收入，形成了林权入股有“股金”、务工投劳有“薪金”、产品出售有“现金”的精准扶贫模式，带动了贫困群众稳定脱贫致富。



公司总经理孙卫到临沧市双江县、沧源县、耿马县对公司帮扶临沧市佤族、拉祜族“直过民族”脱贫攻坚工作进行调研。

» 结对子，开展“挂包帮”

在云县栗树乡大田山村，华能水电29名干部对口帮扶65户贫困户，并长期派驻2名驻村工作队员开展一线帮扶和服务工作，开展挂钩户入户走访，倾听脱贫想法，为老百姓查穷根、出主意、想办法，鼓励老百姓搞好产业发展，拓宽渠道，增加收入，解决贫困群众最关心的民生问题，增强大田山村“造血”功能和发展后劲。2018年，云县通过国家评估验收，正式脱贫出列。2019年，大田山村脱贫攻坚成果进一步巩固，村容村貌得到明显改善，村民优势产业规模逐步扩大，产业结构逐步得到优化调整，百姓收入逐步增加，脱贫攻坚成效显著。

» 扎基层，强基础惠民生

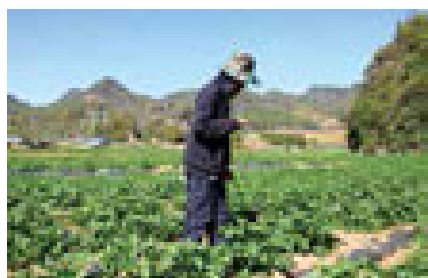
公司连续8年向西藏芒康县当佐村派驻第一书记和驻村工作队，以维护社会稳定为重点，广泛开展党恩教育，全面帮助基层组织建设、着力寻找致富门路和解难题办实事。有效改善当佐村基础设施，村民的文化素质普遍提高，保持地方社会稳定和谐。2019年，芒康县脱贫摘帽，当佐村脱贫出列，国家派出的脱贫验收专家组对华能澜沧江水电股份有限公司八年以来对当佐村的全面帮扶工作给予高度评价。

案例

“土豆”成为脱贫“金豆豆”

去年，澜沧县冬季马铃薯亮相人民大会堂“代表通道”，原来毫不起眼的“土豆”如今成了贫困群众脱贫的“金豆豆”。

2017年，公司与中国工程院合作，在澜沧县竹塘乡实施冬季马铃薯种植示范项目，公司通过“百千万工程”投入资金50万元，在工程院的技术帮扶下，竹塘乡种植了850亩冬季马铃薯，项目带动48个村民小组521户农民进行冬季马铃薯种植，其中建档立卡户204户，实现推广区农户当季脱贫。马铃薯示范种植，实现了平均亩产3.3吨，最高亩产4.7吨，平均亩产值9000余元。让曾经的“冬闲田”成了如今的“脱贫田”。目前，冬季马铃薯目标产量预计平均亩产2.5吨以上，按每千克2元计算，亩产值5000元以上；按照2100亩计算，总产量达5250吨，实现产值达1050万元。



扶贫人物——孙建林



“致富不致富，关键看干部。”孙建林是澜沧江公司派到耿马的扶贫干部，在耿马县直过民族帮扶工作中，充分挖掘当地资源禀赋，带领当地群众走出了一条“靠山吃山、靠水吃水”的致富路子，把山里无人问津的木姜子加工成为“山胡椒酱”，通过各种销售渠道进行销售，帮助贫困户增收创收，补齐耿马县四排山乡产业单一、经济收入少、产业销路难、在家就业难的短板，帮助直过民族打通产业发展增收最后“一公里”问题。

公益传递爱心

2019年，华能澜沧江公司主动担当社会责任，积极响应“一带一路”倡议，向外交部捐赠人民币10万元，参与赞助外交部“大爱无国界”义卖活动；向柬埔寨红十字会捐赠2.5万美元，向上丁省红十字分会捐赠0.5万美元，参与柬埔寨国家慈善活动。广大干部职工积极奉献爱心，通过职工爱心扶贫基金会向困难（特困）职工家庭、社会贫困大学生和中小学生、云南省妇女儿童发展基金会和挂钩扶贫县贫困小学共计捐赠人民币45.46万元。其中，一次性资助澜沧江水电站涉及区贫困大学生113人，资助款为22.6万元；在电站涉及区60多所中小学校设立华能助学金，资助330名优秀贫困中小学生，发放助学金16.5万元；向云南省妇女儿童发展基金会捐赠“爱心包”150套，捐助款为4.2万元；向挂钩帮扶的双江自治县大文乡邦驮小学捐赠物资2.16万元。

向外交部
捐赠人民币



向柬埔寨
红十字会捐赠



职工爱心扶贫基金
捐赠人民币



资助贫困大学生



发放“华能助学金”



» 消费扶贫

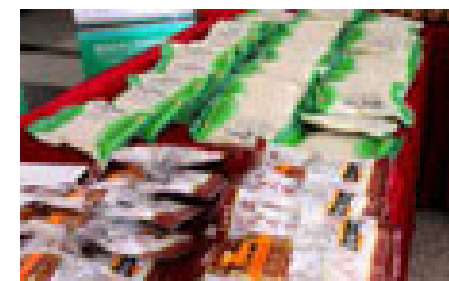
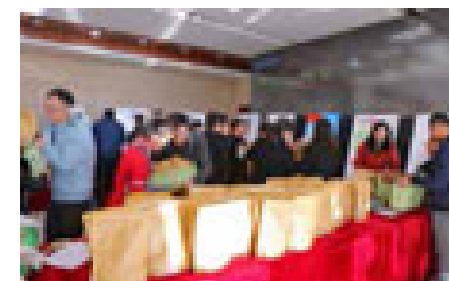
根据《国务院办公厅关于深入开展消费扶贫助力打赢脱贫攻坚战的指导意见》，公司深入开展消费扶贫，主动与帮扶贫困县衔接，利用公司各驻地企业区位优势，根据驻地企业职工食堂食材需求，在同质同价的前提下，优先采购贫困县农副产品，通过员工食堂拉动贫困地区消费扶贫，2019年全年累计购买贫困地区农产品食材570.95万元。同时，公司利用线上扶贫商城帮助销售贫困地区农产品25.65万元；开通消费扶贫产品直通车，为职工参与消费扶贫提供便利，也为贫困地区农特产品拓宽销售渠道，累计销售农副产品10余万元。

案例

华能澜沧江消费扶贫产品直通车来了！

公司脱贫攻坚主战场澜沧拉祜农特产品搭上糯扎渡电厂直通车直达昆明。

为帮助贫困地区农产品实现产销对接，加强公司扶贫援助工作，拓宽扶贫援助渠道，糯扎渡组织挑选拉祜特色产品送货上昆明在公司举办展销会。展台摆满了独具当地拉祜特色的薏仁米、土猪干巴等农特产品，为职工参与消费扶贫提供便利，也为贫困地区农特产品搭建展销平台，拓宽销售渠道。





6



员工责任

员工是华能水电发展的重要力量和宝贵财富。公司长期以来始终坚持以人为本的理念，关注员工职业发展和个人成长，创造包容、平等、互信、协作的工作环境，为员工提供展示才华的舞台。认真组织开展关怀活动和各类丰富员工业余生活的文体活动，实现员工与公司共同发展，共筑幸福家园。

保障员工权益

严格按照《劳动法》《劳动合同法》等法律法规，依法与员工签订劳动合同，建立平等和谐的劳动关系，反对任何形式的就业歧视，保护员工合法权益和待遇，公司劳动合同签订率100%。

根据有关法律法规签订《公司集体合同》《女工保护协议》《工资集体协商协议》，有效保障职工权益，根据公司工作性质和行业特点建立女职工工息工假制度，使女职工能够更好兼顾工作与家庭。

依法建立各项社会保险、住房公积金和补充保险，全面落实社会保险制度，足额及时进行社保缴费，保障员工及时享受相关待遇，公司社保覆盖率100%。

及时申报、核定2019年度医疗保险、养老保险、工伤、生育保险、失业保险、公积金等社保基数。完成148人次因公出国人员工伤保险备案申报、74人次生育保险资料审查、申报及发放。完成182人次统筹住院两特病报销，47人次异地就医申报等。

稳步实施薪酬改革，坚持薪酬分配体现“战略导向、业绩导向、注重公平”原则，不断优化内部薪酬分配，健全“效益升、薪酬升，效益降、薪酬降”的工效联动机制，积极进行薪酬激励机制探索，进一步完善激励约束机制，充分调动干部员工的积极性和创造性。

按照规范程序、规范内容、规范行使职权的原则，严格执行《职代会报告制度》，坚持职代会会前报告、会中规范、会后备案三个重要环节工作程序，加强指导监督，推进公司系统职代会规范运作、落实职权。

促进员工发展

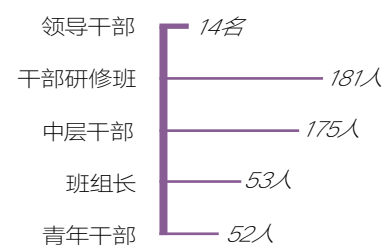
公司持续推进“人才强企”战略，贯彻落实公司人才队伍建设中长期规划，坚持以人为本，不断推进“三支队伍”建设，畅通人才发展通道，拓宽员工培训渠道，着力打造高素质人才队伍。认真抓好培训组织，不断提高员工队伍综合素质。



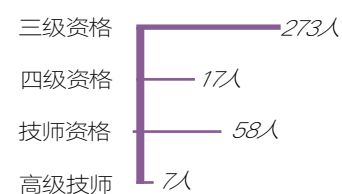
» 员工培训

2019年先后组织14名领导干部参加中央党校、华能党校培训班学习；举办干部研修班四期，培训181人；基层中层干部培训班三期，培训175人；班组长综合素质提升培训班一期，培训53人；青年干部培训一期，培训52人；举办公司专家大师主讲专题培训5期，培训122人；推进专业、技能专项培训常态化。

员工培训



积极开展技能人才认证及竞赛工作



» 积极开展技能人才认证工作

根据公司计划，公司积极组织员工参加技能培训认证及竞赛工作，开展了水轮发电机组值班员等10个工种职业技能等级认证共27期次，认证414人，经华能集团批准确认四级资格17人、三级资格273人、技师资格58人，向集团上报高级技师资格7人。

案例

公司成功承办集团公司2019年水电运行技能竞赛



11月4日至7日，公司成功承办的集团公司2019年水电运行技能竞赛。通过竞赛选拔、培养水电领域优秀的技能人才，打造人才高地，推动建设知识型、技能型、创新型技能人才队伍。48名选手参加此次竞赛，竞赛历时3天，内容包含理论考试、操作票填写、仿真机实操、技能答辩、安全工器具使用及操作。竞赛期间，组委会还组织了技术交流活动，从赛前征集30余篇技术论文中，评选出5篇优秀论文进行了现场交流，并邀请资深水电专家开展水电厂事故处理专题讲座，进一步丰富了竞赛的内涵。

» 推进技术技能人才通道建设

实施《华能澜沧江水电股份有限公司基层企业专业技术技能职务管理办法》，形成了高级技术技能人才选拔与技术技能职务选聘相结合的晋升机制，选拔聘任技术技能职务34人，新增基层企业技术技能带头人15人，续聘公司技术专家2人，新增省贴专家1人，入选云南省万人计划人才2人。抓好专业技术资格工作，全年审核认定初级专业技术资格46人，对外委托评审晋升高级专业技术资格30人。

加强员工关爱

公司坚持以人为本，以促进员工达到身体健康、心理健康、社会关系和谐为目标，持续推进员工健康关爱，开展丰富多彩的文化活动，重视对女性员工、困难员工、离退休员工等群体的个性化关爱，让每一位员工都能快乐工作、健康生活。

» 维护职工权益

公司定期召开职代会，审议通过公司总经理工作报告等12个报告、制度及相关决议，组织职工代表开展领导班子及领导人员民主评议，答复处理职代会提案（建议）44件，认真开展提案满意度调查，切实维护职工合法权益。职代会闭会期间，按季度召开职工座谈会，聚焦破解职工密切关注、企业发展紧密相连的突出问题，分级协调办理职工座谈会合理化建议120余条，实现企业领导层与职工感情观念零距离、联系交流零距离、工作服务零距离。定期组织开展职工代表巡视检查，全面掌握职工各项权益的实现状况，形成巡视检查工作意见和报告，针对巡视检查发现问题，督促限期整改并在职代会上作专项报告，进一步增强集体协商的政策性、针对性和实效性。修订完善《厂务公开管理办法》，明确50项厂务公开事项清单，确保职工民主权利有效落实。



公司领导结合开展“不忘初心、牢记使命”主题教育专题调研与公司青年干部职工进行面对面的深入交流，探索完善适应新时代发展要求、符合公司青年成长的青年干部培养模式，勉励青年干部在常学常新中加强理论修养，在知行合一中主动担当作为。

» 定期召开季度职工座谈会

为充分发挥工会组织的桥梁纽带作用，加强与职工群众的沟通交流，做好思想教育引导和答疑解惑工作。多年来，公司要求基层单位在职代会闭会期间按季度开展职工座谈会，形成长效机制，高质量扎实开展。



公司每年至少召开一次职工代表大会。在三届一次职工代表大会上，审议通过公司《工作报告》《福利费及业务招待费使用情况的报告》《教育培训计划完成情况及经费使用情况的报告》《职工医疗互助和爱心基金使用情况的报告》《职工医疗费（补充医疗保险）使用情况报告》《职工招聘、调入及劳动合同签订情况报告》《职工解聘情况报告》《企业补充医疗保险实施细则》《厂务公开管理办法》及集体合同、工资集体协商协议、女职工特殊保护协议。开展了公司领导班子和领导人员民主评议。

» 凝聚企业向心力

以新中国成立70周年为主线，组织开展“壮丽20年·华彩澜沧江”成就展等特色活动，举办马洪琪院士先进事迹报告会和4期道德讲堂。组织开展公司系统“我和我的祖国”主题快闪活动，拍摄的《我和我的祖国》主题快闪在中国电力报微信公众号宣传推广。组织拍摄的微电影《砥砺前行·传承匠心》《邱小弟的故事》荣获中国能源化学地质工会第二届微电影大赛一等奖，《坚守》荣获二等奖；举办了“逐梦新时代·书香润华能”读书分享活动，取得良好效果。积极推进《感动澜沧江》劳模宣传片拍摄工作，大力弘扬劳模精神、劳动精神和工匠精神。糯扎渡电站获全国企业文化优秀成果特等奖。

案例

公司举办“壮丽20年·华彩澜沧江”成就展

在新中国成立70周年之际，公司举办“壮丽20年·华彩澜沧江”成就展，用大量图片、图表和奖牌实物生动记录公司20年发展印记，系统展示了公司由一个电站发展成为大型流域水电企业所走过的20年辉煌成就，充分反映20年来全体澜沧江水电人在公司水电事业的平台上展现自我、追求价值、成就梦想、砥砺奋进的责任担当。在一幅幅图片、一张张图表前，大家为公司20年来建设发展取得的辉煌成就感到振奋，对公司更加美好的发展未来充满信心。

财务与预算部
大家表示，今后将发愤图强，奋发有为，牢记初心和使命，以良好的精神状态做好工作落实，坚定不移推动公司高质量发展。

物资分公司
回首公司20年的艰辛发展历程，每一座电站巍然屹立的大坝基础下面，都浇灌着每一位水电建设者的辛勤汗水和坚守担当。功成不必在我，功成必定有我，我骄傲我自豪，为公司壮丽20年点赞。

乌弄龙·里底电厂
我们将秉承公司优良的传统与理念，立足高原，奋勇争先，紧紧围绕“创三江流域水电品牌”目标，以更加稳健的步伐，续写华能水电人新的故事，为公司高质量发展作出新的贡献。

办公室
大家感慨公司20年来“从无到有、从小到大”的艰辛创业、艰苦奋斗历程，为能参与公司各电站建设和见证公司取得辉煌成就感到骄傲自豪。从公司筹建至今的办公室四位老员工更是为公司发展点赞并在发展历程板块起点处合影留念。

检修分公司
检修分公司将积极应对面临的形势和挑战，坚定信心，扎实推进“一保两翼”发展规划，努力将检修分公司建设成为公司的“四个功能中心”，为公司的高质量发展贡献力量。

国际能源
国际能源公司将坚持“以奋斗者为本，以每年者为荣”的价值追求，在集团公司和公司的统一安排部署下，勇于探索、敢于创新，继续谱写国际业务新篇章，为公司高质量发展贡献力量。

糯扎渡电站
在新中国成立70周年、公司创立20周年、糯扎渡电厂建厂10周年的新起点上，我们要不忘初心，牢记使命，继续做好本职工作，为公司高质量发展作出新的更大贡献。

能源销售公司
大家纷纷表示要坚守水电开发的初心，牢记澜沧江人的使命，在电力市场改革的浪潮中砥砺前行，在复杂激烈的营销战线上担当作为，为公司高质量发展作出新的更大的贡献。

资本运营与股权管理部
辉煌的成就鼓舞人心，站在新的历史起点上，资本运营部将在公司的正确、坚强领导下，攻坚克难，提高资本服务公司发展能力，为公司高质量发展，创建世界一流水电企业做出新的贡献！

» 保障身心健康

关注员工心理健康：连续15年组织职工参加云南省职工医疗互助活动，2019年办理职工医疗互助补助160人次，发放补助金约12.99万元。建立医企合作长效机制，落实职工患病就医紧急通道、送医下基层、健康体检等服务，开展2个电站“送医下基层”健康诊疗服务活动，咨询问诊人数达300余人次。帮助解决9名急重病职工看病就医困难，切实帮助职工把一些操心事办成放心事。

开展文体活动：完善职工文化阵地，启动“职工文化展厅”建设工作，举办公司系统职工篮球、羽毛球比赛和趣味活动，丰富职工文体生活。大力加强“职工书屋示范点”建设和管理，向2个电站开展了“送书下基层”活动，送书近3万册。举办了全员阅读、书香三八及节日颂扬中华优秀传统文化活动，提振职工精气神，激励职工立足岗位建功立业。

案例

举办篮球运动会



8月至9月，公司举办2019年职工篮球运动会，公司23个单位，14支队伍参加角逐。此次赛事的成功举办丰富了职工文体生活，促进了各单位之间的沟通，增进了友谊，营造了良好的氛围，充分展现了华能职工敢于拼搏、勇于挑战的奋斗精神，展现了公司良好的员工素质和企业形象，是一次和谐、团结、奋进、创新的体育盛会。

案例

举办元旦长跑运动会

每年新年来临之际，公司各单位都会组织迎新长跑活动。到2019年，元旦长跑比赛作为漫湾电厂员工喜闻乐见的体育项目已经传承了26年，从建厂初期的艰苦创业到如今的蓬勃发展，漫湾人用“迎难而上、奋勇争先”的长跑活动赋予了漫电精神新的内涵。



» 心系员工冷暖

关爱女性员工: 维护落实女职工特殊权益, 组织开展《妇女权益保护法》《女职工劳动保护规定》等法律法规知识普及活动, 开展专项体检。结合女职工专业特长, 通过“技术创新工作室”“劳模创新工作室”两大平台, 组织女职工充分参与技术创新、技术攻关, 漫湾电厂肖瑞怀同志荣获中央企业劳动模范荣誉称号, 成立肖瑞怀劳模创新工作室; 持续开展庆祝“三八”国际妇女节系列活动, 组织女职工开展女性健康讲座、郊游踏青、“幸福美味”烘焙、陶瓷绘画艺术培训、插花等活动; 组织参加全国第七届“书香三八”读书征文活动, 12篇作品荣获集团公司及云南省总工会表彰。

关爱离退休员工: 时刻守护退休员工的身体健康, 组织退休职工开展丰富的文化活动, 支持老年文化事业发展。

案例



组织“书香三八”读书活动

公司工会组织女职工开展“书香三八”读书活动, 引导女职工养成良好的阅读习惯, 丰富职工业余文化生活。通过将“书香三八”读书活动与三八节、母亲节、世界读书日活动相结合, 与家庭文明建设和女职工素质提升相融合, 使“书香三八”读书活动成为公司女职工积极参与、乐享其中的活动载体, 接地气、广覆盖的工作品牌。同时, 各基层工会女工委广泛开展征文、表演、阅读分享、交流会等形式多样的女职工读书活动, 引导广大女职工树立终身学习的理念, 不断提高自身综合素质。



公司退休职工一行到景洪电站参观

2019年12月, 公司组织退休职工到景洪电站参观。退休职工一行先后到观景平台、中控室、主厂房、升船机、展览中心等现场参观, 看到规范化、标准化的检修现场, 退休职工切身感受公司成立20年所取得的巨大成就, 心情激动, 倍感骄傲。



举办“逐梦新时代·书香润华能”读书分享活动

公司连续多年举办“书香润华能”读书分享活动, 2019年为庆祝新中国成立70周年, 举办了“逐梦新时代·书香润华能”读书分享活动, 激发公司全体干部职工读书学习热情, 着力推进学习型建设, 提升“书香华能”品牌质量。景洪电站通过职工书屋多形式开展读书分享活动, 营造读一本好书、分享一个故事、收获一份感悟的良好氛围。

2020展望

2020年, 是全面建成小康社会和“十三五”规划收官之年, 是华能集团公司建设“三色三强三优”世界一流能源企业关键之年, 也是公司大有可为的战略机遇期、不进则退的转型关键期。作为集团能源结构调整和清洁能源发展的重要企业、云南省培育能源支柱产业的龙头企业、“西电东送”的骨干企业, 我们要全面贯彻落实集团“六个深化提升”“两个更大突破”的战略部署, 做强做优做大公司产业发展的水电、境外和新能源板块, 着力打造“华能水电”知名品牌。

01

全覆盖管控, 高质量筑牢安全基础。

坚持安全发展理念和“大安全”观, 以落实全员安全生产责任制为根本, 切实提升安全治理能力和水平, 确保安全稳定。

- 狠抓安全责任落实。
- 持续夯实安全基础。
- 加强生产运行精益管理。
- 全面深化环保监督。

02

全链条协同, 高水平提升市场营销。

充分发挥电力营销龙头作用, 以政策争取为基础, 以市场为导向, 以量价协同最优为核心, 确保公司效益最大化。

- 全力争取政策支持。
- 狠抓量价协同最优。
- 加强市场开拓和资源整合。

03

全要素挖掘, 高效益狠抓经营升级。

有效统筹生产经营行为和经营要素, 狠抓提质增效专项行动, 实现存量提效、增量增效、减量见效。

- 深入推进提质增效。
- 积极优化资本布局。

04

全方位统筹, 高起点谋划发展布局。

深入贯彻国家能源安全新战略, 准确把握研判“十四五”时期的形势环境和发展趋势, 形成定位清晰、布局合理的发展格局, 助力集团绿色发展和结构转型。

- 加快推进西藏清洁能源基地建设。
- 全力抢占新能源资源市场。
- 科学开展战略研究。
- 全面提升建设管理水平。
- 加大国际化发展力度。

05

全动力驱动, 高标准推进改革创新。

坚持用改革的办法破解难题, 大力鼓励创新创造, 着力提升改革创新活力, 激活各种要素, 激发内生动力, 增强公司核心竞争力和现代企业治理能力。

- 加大科技创新力度。
- 加快推进数字化转型。
- 扎实开展“本部机关化”整治。
- 着力提升合规管理水平。
- 持续强化基础管理。

06

全领域融合, 高站位深化从严治党。

始终坚持党的领导, 坚持强根铸魂抓党建, 切实把党的领导制度优势转化为公司治理效能, 助推高质量发展。

- 突出抓好政治建设。
- 加强党风廉政建设。
- 深化“三基”建设。
- 强化干部和人才队伍建设。
- 决战决胜脱贫攻坚。