



CSR REPORT

企业社会责任报告



股票代码: 600284

上海浦东路桥建设股份有限公司

SHANGHAI PUDONG ROAD & BRIDGE CONSTRUCTION CO., LTD.

关于本报告

报告简介

本报告是上海浦东路桥建设股份有限公司(以下简称“浦东建设”或“公司”)发布的第九份年度社会责任报告,从2008年开始每年发布一份,向所有利益相关方披露公司在经济、社会和环境方面所采取的行动和达到的成效。

报告范围

除非特别说明,本报告主要描述2016年1月1日至2016年12月31日期间上海浦东路桥建设股份有限公司所经营管理的各项业务相关的经济、环境和社会活动,报告内容部分涉及所投资的子公司。本报告的财务数据以人民币为单位。

报告依据

本报告遵循上海证券交易所《关于加强上市公司社会责任承担工作暨发布〈上海证券交易所上市公司环境信息披露指引〉的通知》、中华人民共和国国务院国有资产监督管理委员会《关于中央企业履行社会责任的指导意见》,参考ISO26000标准的核心主题和原则,依据全球报告倡议组织(GRI)的《可持续发展报告指南》标准以及《上海市经济团体联合会企业社会责任参考指标》进行编制。

报告发布形式

本报告以中文印刷版和电子版两种形式发布,您可登陆公司网站(www.pdjs.com.cn)查阅电子版报告。



领导致辞

01



公司概况

公司简介 业务范围
组织架构 社会责任管理
公司资质

02



构筑民心，打造品牌工程

打造品牌工程 投资与融资

11



提升实效，促可持续发展

公司治理 经济贡献
内部管控

20



创新开拓，提升行业影响

科技创新 行业活动
技术管理和应用

26



统筹管理，落实文明施工

安全管理 文明建设

33

目 录

CONTENTS



低碳环保，建设绿色工程

环境管理 绿色办公
绿色工程

38



关爱员工，传递幸福安康

员工权益 关爱员工
员工发展

43



团结进取，构建和谐社会

企业文化建设
社区与公益

54



附录

2016 年度社会责任关键绩效指标
2016 年度荣誉和认可
上海证券交易所披露建议索引
上海市经济团体联合会企业社会责任参考指标索引
《可持续发展报告指南》（GRI 4）索引

60

领导致辞

高度关注企业利益相关方的诉求，努力实现经济、社会 and 环境的和谐发展，已经成为现代企业的普遍共识。2016年，浦东建设认真贯彻落实“十三五”战略规划管理要求，积极面对风云变幻的市场环境，对内改革调整，对外经营创新，践行企业社会责任，推动自身可持续发展。

浦东建设积极拓展新项目，稳步推进在建项目，继续夯实项目管理能力。公司深耕浦东新区，努力拓展长三角，辐射全国，确定投资收益，施工总承包收益，长期关联经营性收益并存的营收目标，以提高公司营收能力和抗风险能力，谋求二次经营机会。公司持续发挥国企和社会资本的优势，发挥浦东建设的品牌价值，尽职、尽责、尽心，为现代化城市建设贡献力量。

浦东建设继续提升科技创新管理，推进投融资模式转型。通过紧密围绕公司业务的课题研究，将公司工程技术研究所打造成技术核心平台和集成平台，服务公司战略转型，为公司长足发展提供有力支撑。同时公司不断加强 PPP 项目的管控能力，打造成成熟的项目管理团队，实现专业人才的沉淀。

浦东建设全面强化质量安全管理，积极践行绿色环保理念。公司通过施工过程的质量管理和实时监控，明确文明施工管理责任，落实资源能源节约措施的顺利开展，全面推进及提升文明施工和绿色施工管理水平，提高生产效率，确保生产建设处于安全受控状态。

2017年，聚焦公司的转型升级，拓展相关多元发展，谋划长期可经营产业，坚定履行社会责任，持续维护客户、股东、员工、社会等利益相关方的权益，实现多方的合作共赢。

天下行
路橋通

康寅夏
书



1 公司概况

1.1 公司简介

1.2 组织架构

1.3 公司资质

1.4 业务范围

1.5 社会责任管理

公司概况

1.1 公司简介

上海浦东路桥建设股份有限公司成立于1998年，注册资本69,304万元，是一家以城市基础设施投融资为龙头，工程建设为主业，集工程投资、管理、研发、施工、测试、养护、沥青混合料供应、环保产品供应、绿化工程为一体的综合型股份制企业。公司于2004年3月在上海证券交易所挂牌上市，公司股票简称“浦东建设”，股票代码“600284”。

浦东建设围绕基础设施投资建设运营商目标，坚持以创新驱动转型发展，依托技术、金融和管理创新，通过产融结合延伸基础设施建设产业链，将“绿色、创新、融合”理念贯穿整个基础设施项目生命周期。

浦东建设具有多年推进公共基础设施建设的丰富经验，现引入PPP（Public-Private-Partnership）模式，为推动公司向项目策划、设计、投融资、建设施工、运营、养护等基础设施全产业链转型发展，开辟了更为广阔的空间。

企业口号

✓ 路桥通、天下行

企业使命

✓ 创造价值、回报社会

企业愿景

✓ 基础设施投资建设运营商

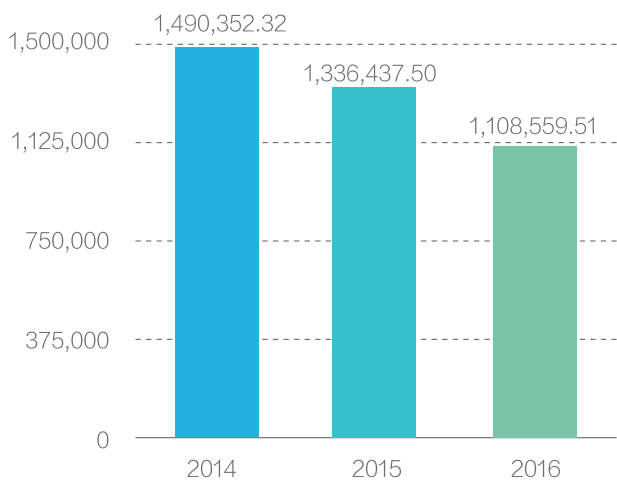
企业价值观

✓ 敬业担责、协作创新

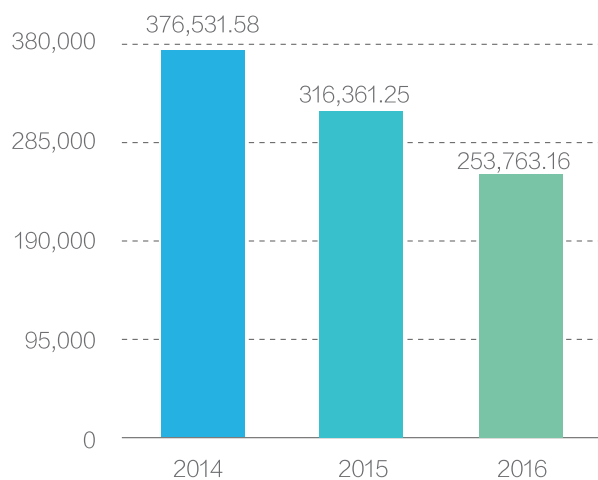
质量方针

✓ 筑世纪路、架百年桥

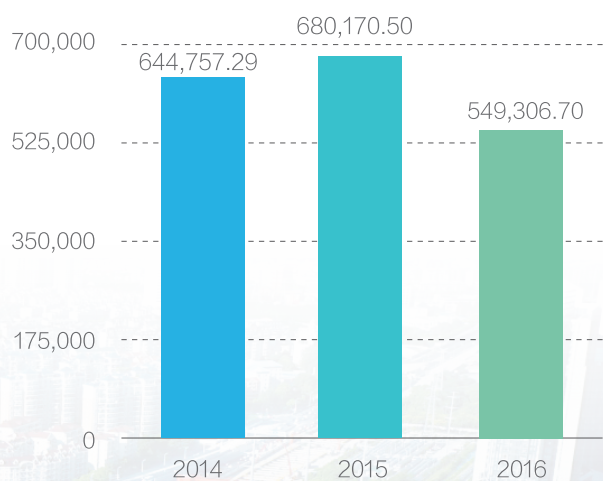
主要经济数据



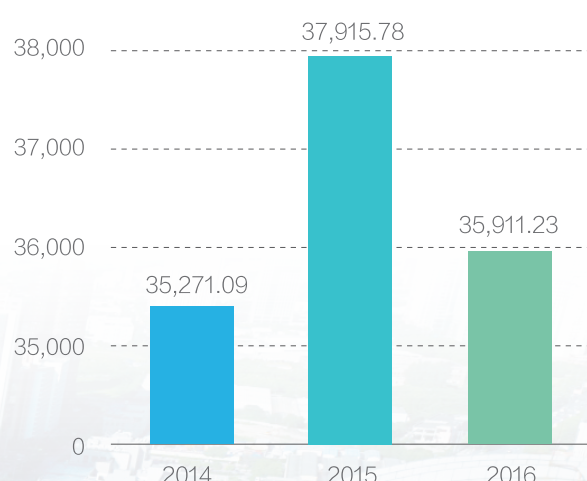
2014-2016 年公司总资产 (单位: 万元)



2014-2016 年公司营业收入 (单位: 万元)



2014-2016 年公司所有者权益 (单位: 万元)

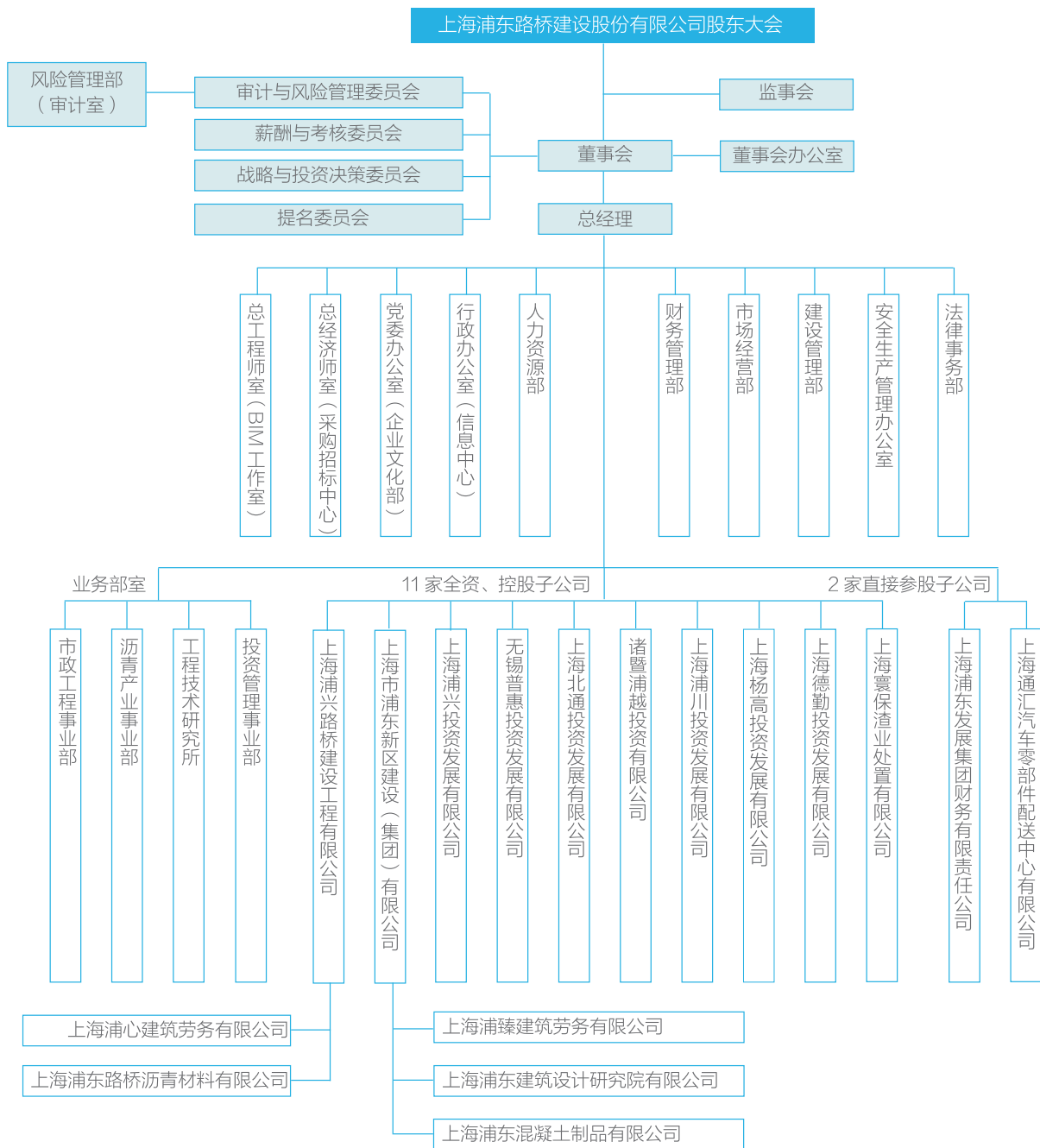


2014-2016 年公司净利润 (归属于母公司所有者数) (单位: 万元)

1.2 组织架构

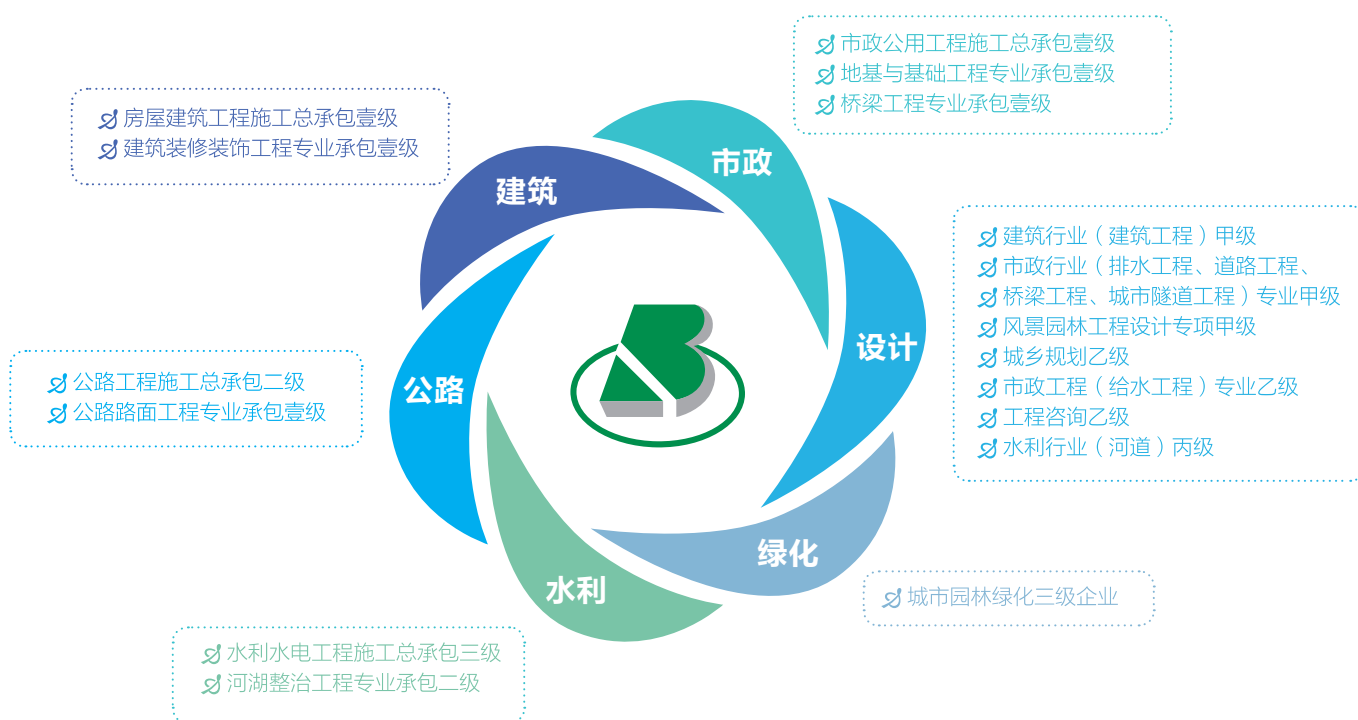
截止 2016 年 12 月 31 日，公司在册员工 2459 人。包含 12 个职能部室，3 个事业部，1 个研究所，以及全资与控股子公司 14 家。

公司将围绕基础设施投资建设运营商的战略思路，继续秉持科技兴企的战略，聚焦重大工程，在基础设施建设、新型路面材料研发、固体废弃物循环利用等领域为社会各界提供一体化的高品质服务。



1.3 公司资质

公司于 2015 年 8 月成立全资子公司上海浦兴路桥建设工程有限公司（简称“浦兴路桥”），经住建部批准，浦东建设将所有施工类资质平移至浦兴路桥，浦兴路桥继承原浦东建设所有施工、研发板块的各项工作。2016 年 9 月，历时一年时间，公司顺利完成了所有建筑业企业资质证书整体平移工作。目前上海浦兴路桥建设工程有限公司具有市政公用工程施工总承包一级、公路路面工程专业承包一级、公路工程施工总承包二级、河湖整治工程专业承包三级、水利水电工程施工总承包三级等资质的建筑业企业。



1.4 业务范围



工程承包

依托施工总承包、专业承包等能力进行基础设施项目的建设和管理，工程范围涉及市政工程、房屋建筑、公路、水利、园林绿化、环保设施、桥梁工程、公路路面、地基与基础、建筑装饰、河湖整治等领域。

项目建设管理

负责基础设施项目建设管理、成本管控及相关的配套咨询服务。



基础设施项目投资

参与基础设施项目的投资及管理。

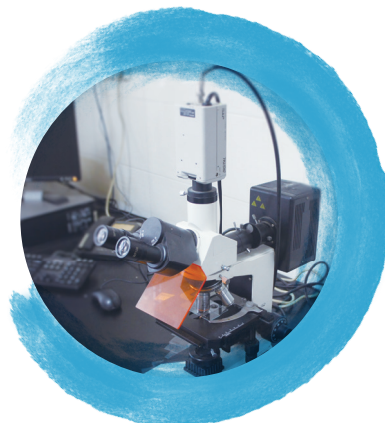


沥青混合料生产

以“黑色一条龙”优势提供城市道路及高速公路沥青混合料的生产及路面摊铺业务。

研发咨询

聚焦道路、环保领域，开展新技术研发，为客户提供系统化解决方案。



新材料生产

以多项核心专利优势，生产绿色环保、节能降耗的路用材料。

基础设施规划设计

承接工业、民用建筑、古建筑、概念规划、小区规划、市政工程、风景园林、城市景观、室内装饰设计等规划设计业务。



资源再生

提供城市路用材料及资源循环再生利用等服务。

1.5 社会责任管理

2016年，浦东建设继续秉承着“筑世纪路，架百年桥”的理念和梦想，将科技创新、管理创新和制度创新融入企业实践中，为国家和社会建设先进、绿色、安全、可靠的城市基础设施，为实现经济发展和环境和谐共赢而努力。

公司在企业战略方针中融入可持续发展战略，在企业管理中落实社会责任规范，不断细化企业社会责任管理制度，明确各层级社会责任领导和工作的职责，加强利益相关方沟通，推动企业用心做好社会工作，实现社会价值。



企业社会责任领导小组

制定企业社会责任方针及战略
规范企业道德及行为准则

企业文化部

制定并落实企业社会责任行动计划
代表公司参加社会责任活动
在公司内外进行社会责任理念宣传

各部门、事业部、子公司

按照公司企业社会责任管理制度，
将社会责任理念融入本职工作，
开展与利益相关方的交流与活动，
收集基础信息。

浦东建设社会责任工作职责

◆ 积极夯实社会责任，荣获市“绿色环保奖”称号

12月22日，在中国金融信息中心举办的第二届中国（上海）上市公司企业社会责任峰会暨《上海上市公司企业社会责任蓝皮书（2016）》发布会上，公司发布的《社会责任报告》名列参评上市公司前十名，公司荣获大会“绿色环保奖”，公司副总经理马家顺代表公司上台领取获奖证书。



重要利益相关方及关键议题识别

浦东建设的重要利益相关方包括政府、股东、客户、员工、生态环境及社区等对公司的可持续发展有重要影响的群体。我们通过利益相关方的沟通，了解各方诉求、意见和建议，将利益相关方和他们的关注点融入公司的运营和决策过程中，创造更多共享价值。

重要利益相关方	关键议题
政 府	坚持依法经营诚实守信 积极发展混合所有制经济 深化国企改革政策下产业整合的要求
股 东	提升盈利能力，持续稳健经营 加强投资者关系管理，准确全面的信息披露
客 户	提供持续改进的优质产品和服务
员 工	员工与企业共同成长 健康安全的工作环境 激活员工潜力，强化企业文化
环 境	发展绿色工程，城市绿色道路 绿色环保、功能性道路研发，新材料生产及资源再生 从设计到施工贯穿绿色理念
社 区	参与社会建设与发展，开展志愿者活动，积极参与公益活动

◆ 公司近三年社会责任历程

2014年：

发布《2013年度企业社会责任报告》；
参加上海市及中国工业领域社会责任报告发布会；
荣获浦东新区首届“区长质量奖”，并通过复审；
参加首届中国（上海）上市公司企业社会责任峰会。

2015年：

发布《2014年度企业社会责任报告》；
参加第四届2015年上海市企业社会责任报告发布会。

2016年：

发布《2015年度企业社会责任报告》，受中国金融信息中心四星评级；
荣获第二届中国（上海）上市公司企业社会责任峰会“绿色环保奖”称号；
作为上海企业社会责任优秀代表参加“中国工业行业企业社会责任报告发布会暨首届工业领域社会责任报告发布会”。



2 构筑民心， 打造品牌工程

2.1 打造品牌工程

2.2 投资与融资



构筑民心，打造品牌工程

2.1 打造品牌工程

作为建筑行业的知名企业，浦东建设在 2016 年继续加快结构调整，整合资质，发挥土建及城市交通项目的优势，承接完成了一系列工程建设项目，为浦东新区在城市基础设施建设的精心规划和大力投入添砖加瓦，取得了令人瞩目的成绩。

公司在 2016 年度针对质量特性，产品可靠性，准时交付，顾客服务和技术支持等方面设定主要产品和服务的绩效指标。在此基础上，公司在 2016 年度顺利完成了上海迪士尼园区一期配套道路工程项目，开展了杨高路（世纪大道 - 浦建路）改建工程和金科路（张家浜 - 杨高北路）新建工程等一系列有影响力的重大工程建设项目，还新建了诸多园林、水利等项目，例如对曹家沟、川杨河西段和浦东运河的维护疏浚。


2016 年公司在建主要工程表

序号	项目名称	合同造价（万元）
1	杨高路（世纪大道 - 浦建路）改建工程 1 标	46758.59
2	上海轨道交通 18 号线土建工程 2 标	44785.77
3	金科路（张家浜 - 杨高北路）新建工程	43186.67
4	六奉公路（周邓公路 - 沪南公路）新建工程 1 标	41688.52
5	张家浜楔形绿地人才公寓一期 2 标段（除桩基）	40597.37
6	凌桥动迁房 2 标	40562.33
7	浦东新区文化广播电视中心工程 2 标（除发射塔）	27350.17
8	凌空路 - 迎宾大道立交改建工程	20238.89
9	上汽地块配套道路及桥梁工程及张村项目	11310.01
10	常州湖滨路（横西路 - 东宝路）工程	10839.43
11	大芦线航道整治（老港书院段）6 标	10108.52
12	曹家沟（赵家沟 - 川杨河）维护疏浚工程	4837.33
13	东大公路（两港大道 - 东海大道）市政道路及配套工程新建段（九四塘海堤 - 东海大道）一标段	4303.59
14	浦东运河（川杨河 - 大治河）维护疏浚工程	3512.63
15	川杨河西段（黄浦江 - 科苑路桥）维护疏浚工程	1938.17

◆ 传承工匠精神，打开迪士尼童话世界


2016年6月16日，举世瞩目的上海迪士尼乐园揭开神秘面纱，正式开园。这是人们期盼已久的世界第六个迪士尼乐园，也是众多建设者齐心协力打造迄今规模最大的迪士尼城堡。公司有幸成为迪士尼乐园的参建方，其中承建的四个项目均已竣工验收，为上海迪士尼乐园准时开园作出贡献。从2010年10月初到2016年4月底，浦东建设一直奋战在迪士尼工地，度过了难忘的2000多个日日夜夜。公司依靠工匠精神精心打造迪士尼乐园，帮助童话世界走进现实。

靠工匠精神攻坚克难，按国际标准无缝对接。六年来，无论是三伏酷暑，还是三九严寒，公司员工都坚守在施工一线。在来势汹汹的灿鸿台风前也不退缩，凭借工匠精神，为迪士尼乐园童话世界筑路建桥，铺筑童话世界的彩虹阶梯。



公司承建的迪士尼乐园西入口大道工程是迪士尼乐园的主入口通道。道路按城市次干路，为双向10车道布置。本工程雨、污水管道均采用开槽埋管法施工。工程于2013年6月开工，2015年1月竣工，获得2015年度上海市浦东新区文明工地称号。

公司承建的川沙A-1地块中心湖建设工程1标（现名：星愿湖）于2016年3月31日下午完成与美方运营公司的移交，移交后由美方负责星愿湖具体运营。该工程于2011年4月8日开工，2015年4月16日通过竣工验收，2016年1月份完成迪士尼度假区美方管理团队所需的档案移交。



公司承建的迪士尼乐园西入口公共交通枢纽 (PTH) 新建工程, 本工程占地面积 7.7492 万平方米, 总建筑面积 1.2559 万平方米, 主要建筑物有管理调度中心、公共卫生间、公交休息室 1、2 及接驳巴士休息室、公交休息室 3、4、5 及出租车休息室、候车廊 1、2、3、4、5 及垃圾收集室、地道工程。该工程于 2013 年 9 月 6 日开工, 2015 年 11 月 20 日竣工, 并荣获 2015 年上海市“白玉兰”优质工程奖。

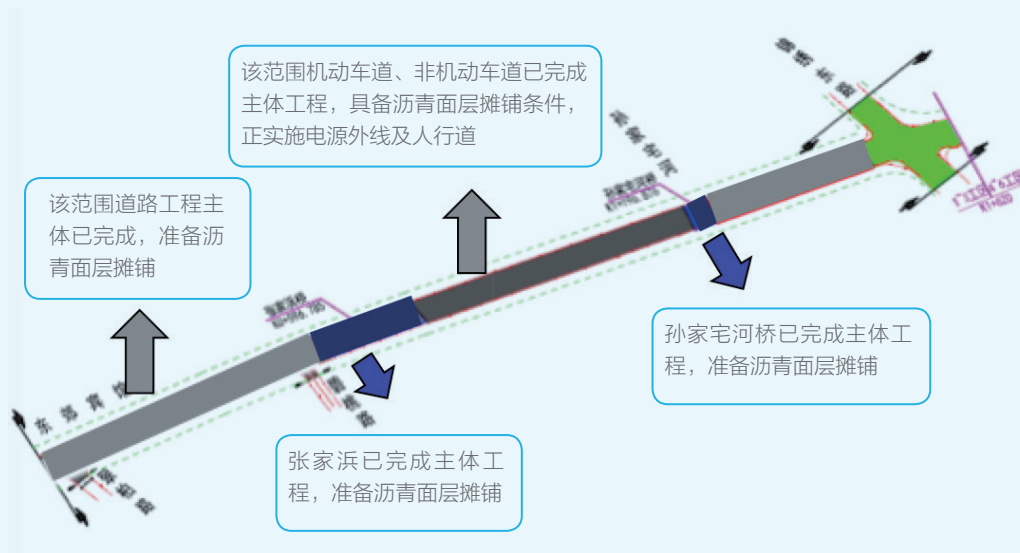
公司承建的迪士尼配套泵站工程, 包括南块雨水泵站及污水泵站。雨水泵站主要工程内容包括雨水泵房、配电及管理用房、出水渐扩箱涵、出水口及南围场河驳岸、进水渐扩箱涵、进水闸门井、特殊井及进水管、室外总体工程及室内外设备安装等。污水泵站主要工程内容包括污水泵房、管理用房及变配电间、出水计量闸阀井及出水压力井、出水管、室外总体工程及室内外设备安装等。

◆ 保质保量，打造便民利民道路

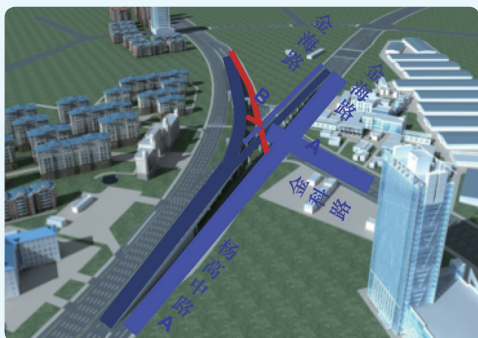
金科路（张家浜 - 杨高北路）改建工程南起翠柏路，北至杨高北路交叉口，全长 4.38 公里。工程规划红线 50m，道路等级为城市主干路 I 级，道路横断面采用双向 6 快 2 慢布置。采用沥青混凝土路面。本工程共有 3 座跨河桥梁（张家浜桥、马家浜桥、孙家宅河桥），和一座人字型高架桥梁（含杨高中路 - 杨高北路的主线桥梁和杨高中路 - 金海路的匝道桥梁）。

金科路改建工程自 2014 年 3 月开工，截止 2016 年底，累计完成产值 2.2 亿元，占总产值的 90%。为尽快完成项目，疏通周边交通，金科路项目部坚持以我为主，有序开展工作，顺利推进实施：人字立交高架桥的翻交，施工图纸的改进和细化，设计单位的施工蓝图，施工区域羊圈的拆除，两根热力管道的拆除等。着力解决影响工程进度的几个重点难点工作，为工程的顺利推进，如期完工，奠定了坚实的基础。

2016 年底，完成了人字立交桥下的排水、道路工程，并完成 2 公里长的锦绣东路 ~ 浙桥路机动车道、非机动车道的沥青中下面层摊铺工作，完成对直线段的三个路口（金桥路、新金桥路半幅路口、云桥路半幅路口）的沥青摊铺工作。至此，杨高路人字高架桥工程附属工程和沥青摊铺全面完成，路灯、声屏障已完成。项目部于 10 月完成了对锦绣东路南面 ~ 张家浜实施石灰土路基、11 月底完成了锦绣东路 ~ 张家浜范围机动车道、非机动车道的水稳基层，12 月中旬完成了张家浜、孙家宅桥的桥面附属工程。下一步项目部还将对杨高北路和直线段的三个路口铣刨加罩，保质保量地完成 3.5 公里长的面层沥青摊铺。公司将全力协助项目部一鼓作气，抓紧抓好一头一尾工程，即从张家浜到锦绣路工程和杨高路人字立交桥下排水、路面工程，头尾兼顾，齐头并进，交出一份满意的答卷。



金科路改建工程项目进度图

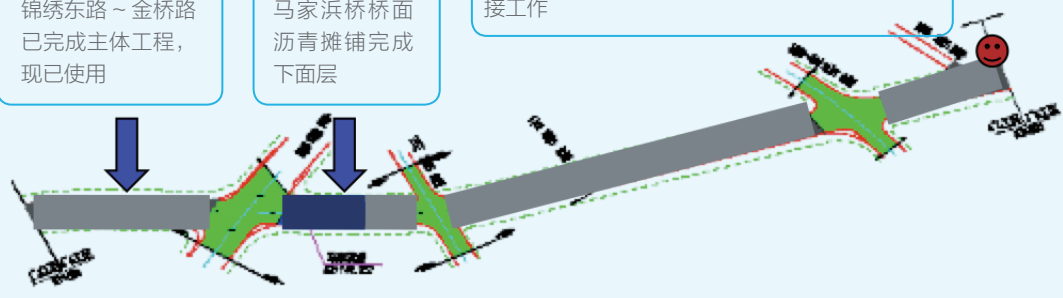


人字立交桥于 2016 年 9 月 26 日晚开放交通。新建地面道路 A 线、金科路段、B 线已完成主体结构，正实施 C 线和杨高北路段

锦绣东路~金桥路
已完成主体工程，
现已使用

马家浜桥桥面
沥青摊铺完成
下面层

该段范围沥青中下面层已摊铺完成。正实施云桥路南、新金桥路北的半个路口（电力保护）热力管（浙桥路）已搬迁完成，云桥路正办理割接工作



◆ 稳保施工进度，全力优化城市轨道交通

上海轨道交通 18 号线，即原轻轨 L5 线。作为上海地铁新一轮轨交规划重要线路之一，连通宝山、杨浦、浦东三区的 18 号线一期工程全长约 36 公里，将建设 26 座车站，全部为地下线路，重点穿越杨浦、浦东“腹地”，建成后对支持五角场城市副中心、航头大型保障住房社区等重要区域的开发建设，增强网络换乘功能具有重要意义。

18 号线一期工程线路由航头至长江南路。航头站为 18 号线一期工程起点站，主体位于航头路与航圆路之间，总长度 619.63 米，车站设计为地下两层岛式站台车站，总建筑面积 30139 平方米。本次由公司承担施工的范围包括 2 标段的航头站基坑地铁站的基坑围护、主体结构施工、附属结构的土建及安装。

自 2016 年 10 月 28 日正式进行地下连续墙的施工以来，公司于 2016 年底已经完成了 WW4、WW5、WW6 在内的累计 73 幅地下连续墙施工，占总量的 34%。

项目预计于 2017 年 7 月 31 日将施工一区移交给盾构单位，于 2017 年 12 月 31 日将施工二区移交给铺轨单位，于 2020 年 3 月完成总进度目标正式通车。由于施工前期受市政配套单位管线搬迁的影响，工期很紧，任务很重。为确保总体施工进度，项目部合理规划工期，优化施工工序，明确了航头站前期施工顺序，按照围护工程、导墙、地下连续墙、钻孔桩、地基加固、井点降水、土方开挖、支撑系统、结构工程的顺序进行施工，并根据生产进展情况加大人员、设备、机具投入，同时加强与申通公司的沟通与协调。

项目部围绕总目标和节点控制目标合理安排施工，现阶段完成方案累计 20 本，各类制度、措施健全。本着阶段性施工的重点，制定了各施工阶段的目标，明确责任，落实到人，加强考核，奖罚分明，确保了工程进展。

2.2 投资与融资

投融资业务作为浦东建设在可持续发展道路上不断壮大自身的重要部分，其盈利能力的提升对公司的长远发展起到了重要作用。公司将“银”、“证”、“保”等多种融资渠道综合运用，结合自身不断创新的投融资模式，降低投融资成本，扩大资金使用率，为工程的顺利推进提供资金保障，为公司的持续有序经营奠定了坚实基础。

2016年，公司结合可持续发展战略目标，积极探索以长三角区域为中心的市场机遇，重点以PPP商业模式寻找符合公司战略发展方向的投资项目。

PPP是Public—Private—Partnership的缩写，指政府与私人之间基于提供产品和服务出发点，达成特许权协议，形成“利益共享、风险共担、全程合作”的伙伴合作关系。与传统的市政公用设施投资建设模式相比，PPP模式主要优势显著。借助社会资本投融资、规划、设计、建设、管理、运营的专业优势，增加市政公用设施的服务数量，并提高公共服务质量；同时政府将运营职能转移给高效的社会资本，保留和完善监管、监督等核心职能，减少政府的现金支出，为公共产品消费者提供质优价廉的服务。

◆ 深化政府合作模式，投建杨高路商务走廊

2016年4月，公司与新区建交委、新区环保局签署PPP协议，成立杨高投资发展有限公司（项目公司），正式启动杨高路（世纪大道~浦建路）道路改建工程。工程位于浦东新区花木行政中心，线路呈西南-东北走向，北起桃林路、南至浦建路，工程实施长度1.98km。工程总投资约22.6亿元，主要包括道路、结构、桥梁、雨污水管、交通标志标线、信号灯、照明、绿化等相关道路附属设施以及前期绿化、管线搬迁工作。

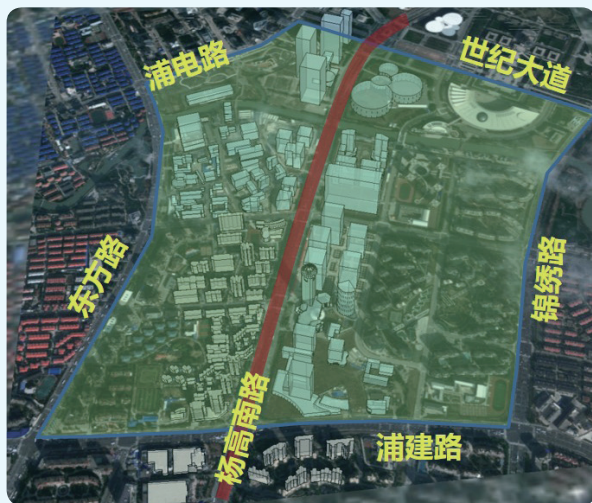


杨高路主线采用主线隧道+地面辅路，道路规模为主线双向6车道规模+地面辅道双向6车道的规模；本道路是浦东新区内环内的一条交通性干道，定位为城市主干路等级；承担中长距离过境交通和商务走廊沿线区域到发交通的双重功能，服务对象为客货兼顾。

杨高路（世纪大道-浦建路）道路改建工程在设计之初便明确了公司的建设管理任务。公司在工程建设的工程质量、工程进度、工程安全和工程投资四个方面设置了管理目标，通过事先采取充分的预防措施，尽可能避免实际与目标发生偏离；同时派遣专职工作人员常驻项目部，全程及时跟踪目标，定期汇总完成情况，阶段性地总结完成情况；最后严把竣工审核关，确保资料完备，确保竣工结算合理合法。



杨高路（世纪大道-浦建路）道路改建项目平面图



局部细节大图

◆ 权益投资绿色转型，打造精品办公空间

金桥德勤大楼新建项目地处金桥商务区核心金湘路、川桥路路口，紧贴中环线，汇集9号、12号和14号地铁线。项目总建筑面积为5.63万平方米，地上部分4.04万平方米，地下部分1.59万平方米，共有4幢独立的楼宇，除1幢公司自用外，其余3幢将全部对外租赁。

金桥德勤作为公司第一个权益类投资项目，未来将为公司带来稳定的现金收入，同时也是公司拓展经营领域，实现转型发展的重要举措。2016年，金桥德勤引入知名的景观设计团队，通过对室外景观进行重新布局，构建静谧闲适、独树一帜的生态商务布局。同时，金桥德勤也将引入一流的物业管理团队，打造贴心的物业服务，实现真正意义上的“人性化办公”。



金桥德勤产业园区效果图

◆ 智慧停车结合绿地改造，提升城市形象

川沙广场绿地公共停车场，位于川沙新镇，因迪士尼外来旅游人口剧增，为缓解川沙新镇的交通、停车系统的压力，川沙新镇政府通过竞争性磋商方式选择了浦东建设作为社会资本合作方，与浦东建设开展川沙广场公共停车场投资建设合作，由浦东建设开展川沙广场绿地停车场改建项目。

项目充分利用了有限的城市空间，与周边环境形成良好的互动性，同时建造部分休闲体验设施，实质性改善当地交通、生活及商业生态。该模式在保留土地原有性质不变下，增加公共停车功能，综合节约城市发展空间。同时项目将无线通信技术、移动终端技术、GPS定位技术、GIS技术等综合，引入智能停车系统，建设“停车云平台”，实现单体停车场统一接入统筹管理，编制“智能停车建设导引”，为智能停车标准化建设提供支撑。



川沙广场改建停车场项目效果图

浦东建设为川沙广场量身打造提升方案，一方面对原有公园升级改造，另一方面建设地下两层智能化机械车库，通过把社会效益和川沙形象有机结合起来，成为川沙政府对外宣传的一个样板项目。



3 提升实效 促可持续发展

3.1 公司治理

3.2 内部管控

3.3 经济贡献



提升实效，促可持续发展

3.1 公司治理

公司按照上市公司规范要求建立了权责明确、相互制衡的公司治理结构，并按照《公司法》、《证券法》、《上市公司治理准则》等法律法规及中国证券监督管理委员会、上海证券交易所关于公司治理的有关要求，致力于不断完善公司法人治理结构，持续推进公司规范化运作、程序化管理以提升公司治理水平。

2016年，公司召开了7次董事会，1次股东大会，4次监事会以及7次专业委员会，分别对公司2015年度报告、2016年第一季度报告、2016年半年报、2016年第三季度报告、财务预算、财务决算、高管考核、利润分配、借款、投资、关联交易、内部控制等重要事项进行了讨论和决策。公司对上述会议进行了细致的筹备，并及时与股东及董事、监事等进行良好有效的沟通，从而确保各次会议均顺利召开。

公司严格按照上海证券交易所《股票上市规则》和公司《信息披露事务管理制度》履行有关信息披露义务，2016年在上海证券交易所网站及《中国证券报》、《上海证券报》、《证券时报》上披露了定期报告4次（公司2015年年度报告、公司2016年第一季度报告、公司2016年半年报、公司2016年第三季度报告），临时公告46次，涉及公司重大工程项目中标、控股股东增持股份、收购子公司股权、子公司减资、投资者接待、关联交易、超短融发行、利润分配、结构性存款等重大事项，没有出现违反《股票上市规则》和《公司章程》等法律法规的行为，准确、及时、规范地向投资者披露了公司在经营成果、财务状况、重大决策等方面的有关信息，较好地履行了有关信息披露义务。

公司董事会办公室通过现场、电话、网络平台等多种渠道，加强与中小股东及机构投资者的沟通。2016年共接待机构投资者等现场调研13次，接待人数40余人；多次接听投资者电话；多次在上证e互动平台回复投资者的提问；并且参加了由上海上市公司协会、上证所信息网络有限公司共同举办的“2016年上海辖区上市公司投资者集体接待日”主题活动，与投资者就公司经营、财务状况及未来发展规划等问题进行沟通讨论，展现了公司良好的投资价值。

作为A股上市公司，公司一贯注重公司治理机制和内部控制体系的建设，平等对待大小股东、债权人的权益，公司按照监管机构的要求，不断完善公司治理结构、依法合规经营、加大金融创新力度、调整业务结构、建立科学的激励约束机制、提升经营绩效、改善资产质量、提高抗风险能力、及时披露信息。

◆ 善治理制度，确保规范运营

为规范公司投资者投诉处理工作，保护投资者合法权益，维护公司资本市场形象，依据《公司法》、《证券法》、《国务院办公厅关于进一步加强资本市场中小投资者合法权益保护工作的意见》、中国证监会《上市公司与投资者关系工作指引》等相关法律、法规及规范性文件的规定，公司制定了《投资者投诉处理工作制度》，该制度主要规定了投资者投诉处理的工作机制及处理程序等。

同时为规范公司信息披露暂缓与豁免行为，确保公司及相关信息披露义务人依法合规履行信息披露义务，根据《上海证券交易所股票上市规则》、《上海证券交易所上市公司信息披露暂缓与豁免业务指引》、《公司章程》、《公司信息披露事务管理制度》等有关规定，公司制定了《信息披露暂缓与豁免业务管理制度》，该制度主要规定了暂缓披露和豁免披露信息的适用情形及管理流程等。

◆ 参加投资者集体接待活动

为进一步加强与投资者的互动交流工作，公司于2016年7月22日下午参加了由上海上市公司协会、上证所信息网络有限公司共同举办的“2016年上海辖区上市公司投资者集体接待日”主题活动。

本次集体接待日活动在上证所信息网络有限公司提供的网上平台，采取网络远程的方式举行。公司总经理罗芳艳、副总经理兼董事会秘书马家顺、财务负责人朱音通过网络在线交流形式与投资者就公司治理、发展战略、经营状况、融资计划、股权激励和可持续发展等投资者关注的问题进行了积极有效的沟通。本次活动增进了公司与中小投资者之间的互动交流，展现了公司良好的投资价值。



公司在上证e互动平台回答投资者提问

◆ 持续完善公司《法律法规汇编》，提高服务能力

随着公司经营业务地域的不断拓展，公司于2016年度结合法律法规清单更新内容和公司经营发展情况，对2009年编制的公司《法律法规汇编》进行了修订和完善。

修订后的公司《法律法规汇编（2016版）》在2009版的基础上增加了历年更新的法律法规全文，还新收录了公司业务所涉的江苏省、浙江省、山东省及所在无锡市、绍兴市、诸暨市和东营市等地的地方性法规和规范性文件93部，修订后的汇编共收录综合类、安全管理类、环境保护类和职业健康类等各类法律法规343部。

通过对《法律法规汇编》和年度法律法规清单的不断完善，公司能为沪外业务提供更系统的法律支持，为公司的年度合规性评价积累更为充分的评价依据，同时不断提高公司内部法务人员的服务意识和服务能力。

3.2 内部管控

10 年之间，公司资产规模从上市初的 7 亿到如今的 110.84 亿，公司由草创班组发展成为现代公司治理示范企业，由施工队发展成为高新技术企业，管理上已经有了质的飞跃。企业谋发展，管理出成效，内控筑永恒。

2016 年，公司以各项相关管理制度和内控手册为依据，对公司的内部控制制度做到严格的遵守和执行，与公司各部门及各子公司保持密切沟通，重点关注和收集公司应披露的交易或其他重大事项，确保公司信息披露的完整性、及时性和准确性。公司由董事会办公室协助董秘，做好公司内幕信息的保密工作，对于内幕信息严格执行知悉即登记并存档备查的管理原则。

阳光采购制度

为了能够高效，公平，廉洁地开展采购工作，公司建立了采购招标中心统一管理公司的工程类、设备类和材料采购相关业务。公司以可持续发展为目标，实施责任采购和阳光采购，建立廉洁采购机制，形成严密采购体系，坚持公开透明、公平公正的采购计划。

公司纪委直接监管采购招标中心，同时将企业突出的工程分包、材料采购、职务消费、费用报销、职工录用等问题作为企务公开的内容，让管理权限公开透明，接受职工的监督。

◆ 细化供应商评审，加强内部招标管控

公司的供应商评审依据 ISO 体系和《采购管理办法》、《采购管理办法实施细则》的规定进行，大宗原材料供应商的初次评审由采购招标中心牵头，经采购招标小组成员审核签字确定，采购招标中心视具体情况对供应商进行实地考察，沥青产业事业部（含职能部门）、市政工程事业部（含项目部）、投资事业部、建设管理部、安全生产办公室、法律事务部、财务管理部、党委办公室、总工室、总经室等部门按照职责分工进行评审工作。

为进一步提高评审质量和效率，公司在 2016 年采用集中评审及备案的方式进行供应商的评审工作。其中沥青、市政事业部使用的分承包商及大宗材料供应商由采购招标中心组织集中评审；沥青、市政事业部及其他部门使用的一般供应商由各使用部门自行组织评审，分管领导审批后报采购招标中心备案。

◆ 严控信息安全管理，坚守网络信息安全



信息中心严格遵照国家信息及网络安全总体策略，坚守网络安全和信息安全的底线，坚持内部系统不接入公共网络的原则，针对公司内部系统用户进行权限控制，做到根据用户特性划分访问权限，做到防火墙、网关设备严格控制有效运行。2016 年聘请公安部第三研究所对公司及下属企业的网站开展互联网网站安全专项测评，根据测评结果对不合格网站进行关停和漏洞修复后再开启。

3.3 经济贡献

2016年，公司夯实内部整合理念，推进市场变革，强化科技创新，加强精细化管理水平，推动公司价值创造能力的提升，努力实现股东权益和社会贡献的同步增长。

对股东的经济贡献

2016年，公司实现归属于股东的每股净资产值 7.60 元，实现每股收益 0.52 元。

2014-2016 年公司每股净资产及收益（元）

财务年度	每股净资产	每股收益
2014 年	6.85	0.51
2015 年	7.25	0.55
2016 年	7.60	0.52

公司在股东回报上实施的制度及执行情况：

为保障投资者的稳定回报，公司自公开上市以来，每年根据利润实施情况进行现金分红。公司章程的第 152 条至第 155 条规定了公司利润分配的相关政策。此外公司制定了《未来三年股东回报规划（2015-2017）》，进一步细化章程中关于利润分配政策的条款，以增加利润分配政策决策的透明度和可操作性。

公司严格执行公司章程和公司《未来三年股东回报规划（2015-2017）》，每年实际现金分红金额达到公司每年实现的可分配利润的 30%，远远超过规定的比例要求，切实保护了全体股东的合法权益。

对社会创造和分配的直接经济价值

每股社会贡献值反映了浦东建设为股东、员工、客户、债权人、社区及整个社会创造的全部价值，是公司履行社会责任的重要考核指标。依据上海证券交易所《关于加强上市公司社会责任承担工作暨发布〈上海证券交易所上市公司环境信息披露指引〉的通知》要求，公司 2016 年每股社会贡献值为 1.56 元。

	2014 年	2015 年	2016 年
每股社会贡献值	1.28	1.32	1.56

注：每股社会贡献值 = (扣除非经常性损益后归属于普通股股东的净利润 + 向政府支付的款项 + 员工薪酬和福利 + 向银行等债权人给付的借款利息 + 外捐赠等为其他利益相关者创造的价值额 - 因环境污染等造成的其他社会成本) ÷ 公司股份总数

2014-2016 年度公司为社会创造和分配的直接经济价值 (万元)

	2014 年	2015 年	2016 年
产生的直接经济价值	430,835.86	376,719.63	288,602.04
营业收入	376,531.58	316,361.25	253,763.16
投资收益	54,290.50	60,211.57	34,798.09
资产销售收入	13.78	146.81	40.79
分配的经济价值	403,296.73	354,608.50	282,778.74
经营成本	329,605.22	286,907.95	198,290.23
员工的薪酬和福利	11,718.86	11,459.45	29,513.92
向出资人支付的款项	40,275.31	33,781.96	38,662.16
向政府支付的款项	21,684.34	22,436.14	16,330.29
社区投资	13.00	23.00	22.00
留存的经济价值	27,539.13	22,111.13	5,823.30

注：本表编制参考全球报告倡议组织《可持续发展报告指南》(G4)



4 创新开拓 提升行业影响

4.1 科技创新

4.2 技术管理和应用

4.3 行业活动

创新开拓，提升行业影响

4.1 科技创新

2016年是浦东建设“十三五”规划的开局之年，公司以“十三五科技规划”为抓手，扎实有序地推进各项工作的开展，以提升主业能级为龙头，以行业发展方向为标杆，制定自身的科技创新工作，并积极与市场保持良好的对接和互动。

这一年浦东建设立足自身发展方向和市场需求，聚焦重点科研方向，在多个领域开花结果。同时公司配合对外合作开拓工作，在成果转化方面形成了新的突破。

公司 2016 年度科技创新概况

- (1) 完成专利申报 23 项；
- (2) 完成科研课题数量 12 个；
- (3) 发表论文 26 篇；
- (4) 获“中国公路学会科学技术奖”两项，“上海市公路学会科学技术奖”一等奖一项，河南省建设科学技术进步奖一项，郑州市科学技术进步奖二等奖一项；
- (5) 两项技术成果获住建部“海绵城市先进技术和产品”
- (6) 注册申请一项关于智铺钢桥面铺装层中防水粘结层商标“Prac-Memb”

通过上海市专利工作试点示范单位项目验收

公司于 2014 年 9 月被评为上海市专利工作试点企业，项目建设期为两年。公司对专利工作试点示范单位的创建从产业发展需求出发，以提高自身专利创造、运用、保护和管理水平为核心，进一步构筑浦东建设知识产权竞争优势。2016 年 12 月 21 日，经企业答辩、专家评审、市知识产权局局长办公会审议等程序，公司通过上海市专利试点项目验收，正式挂牌成为“上海市专利试点企业”。

◆ 研究成果获国家及上海市“公路学会科学技术奖”

2016年12月1日，由中国公路学会主办的2016年度“中国公路学会科学技术奖”评选揭晓，我公司申报的两项研究成果“城市大宗固体废弃资源在道路工程中的综合性再利用研究”和“环保再生型多元复合温拌剂的开发与应用研究”分别获二等奖和三等奖，同时“环保再生型多元复合温拌剂的开发与应用研究”获上海市“公路学会科学技术奖”一等奖。

“城市大宗固体废弃资源在道路工程中的综合性再利用研究”项目不仅开启了全面而系统检测城市大宗固体废弃资源技术指标的模式，而且作为该领域系统理论研究的首探者，在国内首次研究与实施将生活垃圾焚烧炉渣、三渣和水泥稳定碎石回收料等废弃资源综合性再利用于单一道路工程路面、基层及路基各个结构，为第一次综合性工程应用示范。

“环保再生型多元复合温拌剂的开发与应用研究”项目，以废塑料、降粘辅剂、稳定剂等材料为基础，研究与开发一种可降低沥青混合料生产与施工温度20-40℃、减少混合料生产过程沥青烟排放量至0.78mg/L，也实现了对沥青混合料各种性能的全面改善与提高。此外，还节省生产成本20%以上，污染物排放量降幅超过50%。该研究成果不仅为大规模解决相关固体废弃物提供方向，还打破了我国该技术一直被国外产品与技术所垄断的局面。

这两项技术成果已在上海、山东、河南等地工程中成功应用和推广。

◆ 沥延温拌技术应用，解决冬季施工难点

一般当气温低于10℃时，禁止沥青路面进行生产施工。然而往往在各种不定因素的干扰下，工程不得不延迟到冬季进行施工，低温严寒成为沥青路面施工面临的最大难题。在低温和风力的共同作用下，高温生产的沥青混合料经摊铺后，降温速度过快，导致碾压温度过低，这种现象业内称为“热拌温压”，介于“热拌热压”和“温拌温压”之间。众多实例表明，若无外加剂辅助，热拌温压的路面压实度无法达到预期效果。

在这背景下，我公司自主研发了一种新型的沥青降粘剂——沥延温拌剂，在保证性能的基础上，能够大幅降低沥青的施工粘度，从而延长施工的温度区间，解决冬季施工难题。沥延温拌剂是由两种再生材料复合加工而成，呈颗粒状，该产品不同于普通降粘剂，其不仅能大幅降低沥青的粘度，延长施工温度区间，还能提高沥青混合料的各项性能。

将沥延温拌剂按照4%的比例添加到沥青中，沥青结合料的高温粘度大幅降低，同时沥青的软化点和延度均有一定的提高。对于沥青混合料，以SMA-13为例，与热拌热压相比，在降低30℃压实温度下，添加沥延温拌剂后混合料的动稳定度提高27%，破坏应变提高12%，冻融劈裂强度比TSR提高5%，而空隙率相当。它表明了降低碾压温度30℃的情况下，沥延热拌温压同样具有良好的施工和易性，且性能有所提升。

SMA-13	拌和温度(℃)	成型温度(℃)	空隙率%	动稳定度(次/mm)	破坏应变 $\mu\epsilon$	TSR %
热拌热压	180	160	3.8	5371	2584.58	85.3
4%LY 热拌温压	180	130	4.0	6837	2889.60	89.5

沥延对 SMA 沥青混合料性能的影响

4.2 技术管理和应用

随着土木行业信息化的快速发展，建筑信息模型技术（BIM）的应用领域也从传统的房建逐渐转向地铁、道路、桥梁等大型基础设施。2016年，公司进一步深入进行BIM在大型基础设施领域的应用，同时与国内一流设计院展开战略合作，进一步提升了公司在BIM领域的竞争力，为行业信息化的发展贡献了自己的力量。

为了使技术人员了解BIM及绿色建造的最新应用动向，进行知识的储备和积累，公司积极组织相关人员参与“BIM在交通领域推广与应用技术交流会”和“装配式综合管廊创新与应用暨智慧管廊建设高级研修班”学习，提高了技术人员的业务能力水平。

◆ 建立高校合作伙伴关系，深入技术开发探索

公司于2016年度与同济大学建筑设计研究院BIM中心达成战略合作伙伴关系，以合作伙伴的身份参加了在上海同济大学建筑设计研究院举办的《2016年BIM助力设计施工一体化高峰论坛》，论坛期间与行业内先进单位进行了深入的交流和沟通，取长补短，踏实前进。

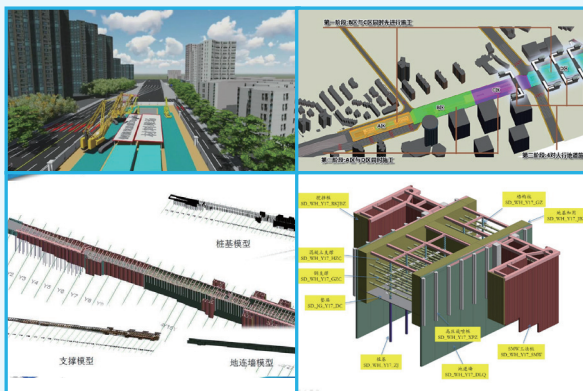
在整个项目周期中，设计院作为项目前期参与方，有着其独特的前期优势和理论优势，同时BIM作为协同工具也需要设计施工的高度合作。公司领导高瞻远瞩，于2016年5月与同济大学建筑设计研究院（集团）有限公司签订了战略合作框架协议。双方对此次合作寄予高度重视，在后续的工作中，针对双方各自的特点探讨了深化合作的方式，建立了互访沟通的机制，已逐步开展和实施合作。



与同济大学建筑设计研究院BIM中心签署战略合作伙伴关系

◆ 上海市 BIM 技术应用试点项目

公司于 2016 年正式启动的杨高路（世纪大道 - 浦建路）道路改建项目已被列为上海市 BIM 技术应用试点项目。为推进 BIM 技术应用于杨高路改建工程，本工程组建了相关 BIM 工作领导小组，探索 BIM 技术在市政项目中的应用。在各级领导的大力支持下，杨高路改建工程 BIM 工作取得了一定的成果。



进 度 管 理

进度管理分为整体进度管理和工程进度管理两个部分，前者整体进度管理主要是对这个工程的时间进行分配，保证工程的有序进行。工程进度计划则结合现场实际施工的顺序和时间进行填写，记录目前工程的实际进度，方便与总计划进行对比，对接下来的施工计划进行调整。进度模拟和双屏对比功能可以很直观的展现出实际和理论计划的区别。

质 量 管 理

质量管理是我们管理平台的核心内容之一，主要分为两大块：物料管理、检验及质量控制要点。

物 料 管 理

物料管理让我们更好更快的统计工程材料的消耗量，通过理论量与实际量的对比，更好的指导施工。BIM 技术在物料管理中的应用主要包括：

- (1) 混凝土：统计混凝土的材料类别，实际浇筑用量和实际浇筑时间，并且与实际浇筑构件和混凝土的配合比通知单一一关联。
- (2) 钢筋：在每完成一个构件施工之后，按实际使用量对构件内使用的不同型号的钢筋进行统计，并且对不同接头使用数量进行整理然后一并上传，与构件信息关联。此外还将钢筋和相应的合格证书和复试报告关联在一块。
- (3) 水泥：按照每个构件使用的水泥用量，构件的浇筑时间，对水泥的信息进行统计上传，并且还关联水泥检测的合格证书以及构件的强度报告。

安 全 管 理

安全管理分为人员、机械设备和危险源管理三大部分。

- (1) 人员管理上对施工单位、监理单位、业主单位以及设计单位等的人员信息进行统一管理，对普通工人、特殊工程以及管理人员进行了汇总统计，同时添加了质量、安全和项目部组织的管理网络，提高了办事效率，明确了职能划分。
- (2) 机械设备管理是对工程实际使用到的大型机械设备和检测设备的统计，有效的年检证明和设备的进出场时间。大型的机械设备还和实际操作人员相关联。
- (3) 对项目可能发生事故的所有危险源进行统计，安全员通过每日巡视，对现场存在的事故危险源进行识别统计，以进行统一治理整改。

◆ 彩色沥青项目，为城市唤醒活力

随着社会经济的发展，对道路使用功能的要求越来越高。除了车辆行驶功能外，人们对道路的美观性、舒适性和警示性功能也提出了较高的要求。彩色沥青路面随之应运而生，且得到越来越广泛的使用。

彩色沥青混凝土路面所使用的颜料需在长期日光照射下不易褪色、不分解，不溶于水，且易于在彩色沥青胶结料中分散，施工温度范围内不反应，具有优良的耐候性。通过长期反复试验，最终选择无机颜料替代常规的着色剂，以确保在长期使用过程中路面保持鲜艳颜色。同时为了保证沥青混凝土的颜色均匀统一，在施工过程中严格控制混合料的干拌和湿拌时间，以及混合料的拌和温度，避免颜料分散不充分，混合料拌和不均匀和出现色差，以及影响施工和易性及路面压实度，避免造成彩色沥青老化，影响路面使用耐久性。

在彩色沥青混合料的拌和和摊铺过程中，浦东建设严格保证每一个环节的质量控制，注意每一个可能对沥青混合料质量产生影响的因素，保证后期施工的质量和工程的安全完工。



彩色沥青摊铺



世纪公园健身步道

◆ 首条重载立交路“披彩衣”，为城市安全保驾护航

2016年4月17日，由浦东建设沥青产业事业部施工的罗山路杨高路立交彩色沥青路面工程，在压路机富有节奏的碾压下顺利完工。罗山路杨高路立交，长约500米，两端为直道，中部为转弯道，由于该匝道交通量较大，且属重载道路，时有交通事故发生。为了提醒车辆进入匝道时减速慢行，管养单位决定新建彩色路面予以警示，减少交通事故，也为整个互通立交增添光彩。

浦东建设的全厚式彩色沥青路面技术，以其更好的抗滑性和耐久性，得到专家领导的认可，并被成功采纳。该技术是由公司科研团队研发，经施工团队实践，具有自主知识产权的彩色路面技术。它是一种由高性能透明胶结料、彩色石料和颜料等在高温拌和而成的彩色混合料，经摊铺碾压后形成的全厚式彩色沥青路面。胶结料由下属子公司加工生产，性能可以任意调配，因此可根据不同交通量和荷载的要求，调整彩色沥青混合料的性能，用于任何等级的道路。



罗山路杨高路立交彩色沥青路面



东方卫视采访公司副总经理刘钢

4.3 行业活动



公司 2016 年度主要参与的协会组织

- ✍ 中国施工企业管理协会
- ✍ 浦东新区水务协会
- ✍ 上海市建筑施工行业协会
- ✍ 上海市工程建设质量管理协会
- ✍ 浦东新区建筑施工行业协会
- ✍ 浦东新区安全生产协会
- ✍ 上海市市政公路行业协会
- ✍ 浦东新区会计学会
- ✍ 浦东新区市政公路行业协会
- ✍ 浦东新区劳动保障学会

5 统筹管理 落实文明施工

5.1 安全管理

5.2 文明施工





统筹管理，落实文明施工

5.1 安全管理

2016年，安全生产、文明施工等各项工作在公司“十三五”规划的引领下，始终坚持“安全第一、预防为主、综合治理”的方针，围绕国家相关要求及集团《2016年安全生产工作责任书》而展开，在强化安全生产责任主体建设，完善安全生产管理制度，加强安全生产教育培训，深入开展危险源辨识和隐患整改，建立健全安全管理长效机制等诸方面都取得了长足的提升。

2016年，根据与浦发集团签订的《2016年安全生产工作责任书》和《承诺书》，结合公司实际，分别与公司“二部一所”及二个子公司签订了2016年度《安全生产目标责任书》，明确安全生产责任主体。各单位通过层层签订《安全生产目标责任书》，公司对总承包项目的综合交底，项目通过《安全生产协议书》和《文明施工协议书》等形式，将安全生产、文明施工责任落实到每一个项目部和每一个项目施工主体，形成了“层层抓落实、一级抓一级”的工作机制和责任体系。

2016年全年，公司安全管理部门共组织各类检查96次，共排查发现隐患266项，通过下发安全生产隐患排查整改单，依据“三定”原则进行整改复查，整改率基本达到100%。

2016年度安全生产数据

	2014年	2015年	2016年
未达到伤残等级人数	0	0	0
轻度工伤人数	0	0	0
重度工伤及死亡人数	0	0	0

深入开展隐患排查，强化安全责任追究

2016年，公司以杨高路改建工程、浦东运河水利等项目施工为工作重点展开安全生产、文明施工工作。下半年以来，随着东大公路、六奉公路等项目的相继开工，公司的施工进入高峰。通过领导带班检查、综合检查、专项检查、节前检查、节后复查、立功竞赛检查等多种形式，突出对施工现场安全管理、文明施工、施工用电和施工机具等薄弱环节的监管，切实做到排查不留死角，整治不留后患，确保事故隐患得到及时、有效的整改。

对整改不及时、不彻底的项目将予以追责，确保安全生产形势总体平稳受控，全年未发生安全生产事故。

浦东建设 2016 年度安全生产目标：

- 1、杜绝工伤死亡事故；
- 2、因工重伤人数控制在 0.3% 以内，轻伤人数控制在 0.5% 以内；
- 3、职业病发生率为 0；
- 4、不发生较大经济损失或较大社会影响的火灾事故；
- 5、不发生重大设备事故；
- 6、主责及以上交通事故（生产经营用车）在 2015 年的目标上有所下降。

◆ 公司全员齐行动，全面开展“安全生产月”

2016 年 5 月 26 日，公司在张江基地大会议室召开 2016 年“安全生产月”活动动员会。公司党委副书记韩甬克、副总经理刘钢、副总工程师施曙东、总经理助理粘本鹏等领导出席会议，安全生产办公室主任主持会议。

公司“三部一所”、子公司分管安全负责人、专职安全员和各在建工程项目经理、专职安全员、工区负责人共 60 余人参加会议。



◆ 加强消防应急演练，随时应对突发事件

2016 年 11 月 9 日下午 1 点半，公司在张江基地内进行“119”消防应急预案演练”。公司沥青产业事业部设备中心、生产管理部及相关管理部门都积极派员参加演练活动，公司安全生产办公室负责人、工程技术研究所专职安全员、各子公司分管领导及专职安全员等人员观摩了演练。

这次演练内容丰富、实践操作性强，进一步增强了大家安全施工的责任心，提高了员工处置突发火灾事故的能力。



◆ 应急始于心，防范始于行

浦东建设下属子公司上海市浦东新区建设（集团）有限公司（以下简称浦建集团）作为浦东新区工程突发公共事件应急抢险队之一，肩负着社会应急救援责任。浦建集团不断完善抢险救援设备和物资储备，加强应急抢险队伍建设，做好抢险设备日常维修保养工作，进一步提高抢险指挥调度、应急抢险的效率，全力避免人员伤亡、减轻灾害损失，提高应急抢险的能力，扎实做好防汛防台准备工作，以保障公众生命、财产安全，维护区域安全和社会稳定。

自 2011 年起，浦东新区安全生产监督管理局和浦东新区建设工程安全质量监督站分别与公司签订协议，提供专款用于公共突发事件应急抢险物资储备和应急抢险队伍的建设。公司每年都能加强应急抢险队伍的培训，组织应急抢险的演练活动，不断提升应急处置能力，为浦东新区建设工程公共突发事件抢险工作时刻准备着。



浦建集团应急抢险队

5.2 文明建设

为梳理建筑行业的良好形象，实现以质量为中心，以安全为突破口，公司始终以安全、优质、文明、卫生、整洁作为文明施工标准，在承接项目施工过程中做到不扰民，不碍行，不乱排。

2016 年度，杨高路高品质临时设施的投入使用，标志着公司文明施工进入一个新阶段。中环线 3 标荣获上海市重大工程文明工地；杨高路民生路立交工程荣获上海市文明工地；中环线浦东段 3 标等五个项目荣获浦东新区区级文明工地；果香路工程荣获常州市建筑工程安全文明标准化工地。

2016 年公司获文明工地项目

上海市市级文明工地	上海市区级文明工地
6	11

◆ 上海轨交十八号线落实文明施工管理

由浦东建设子公司浦建集团承建 18 号线一期工程线路，在工程建设中始终高度关注文明施工，将便民利民工作作为施工管理的首要任务。广泛听取群众的建议，切实落实“民生工程，与民共建”的建设方针。公司在该项目文明施工管理中制定了标准化、人性化和节能环保三大理念，同时通过工地边界管理、办公区生活区管理、施工作业区管理、设施设备管理、环境保护管理、卫生防疫管理及防火管理等主要内容贯彻公司各项文明施工和安全生产管理制度，保证本工程自始至终是保持文明工地形象。



封闭式围挡



消防设施配备



社区意见箱



风能热水器



扬尘、噪声在线监测系统



洒水车、扫地车



6 低碳环保 建设绿色工程

6.1 环境管理

6.2 绿色工程

6.3 绿色办公



低碳环保，建设绿色工程

6.1 环境管理

公司在 2016 年继续加强对包括能源资源节约、减少废弃物排放等环境因素的管理和控制，根据环境方面的法律法规进行统一管理。在公司《突发环境污染事故应急预案》中，统计公司适用的环境保护类法律法规 71 个，标准规范 21 个。

公司在 2016 年对 5 个在建市政工地、1 个沥青摊铺现场及张江基地进行现场噪音、废水、扬尘和食堂油烟检测，所有检测报告显示各项环境指标均符合国家相关标准。同时严格控制公司环境风险管控，确保公司在所有建设工地及办公场所的环境指标符合国家及行业标准要求，2016 年公司继续保持环境风险零投诉，未发生环保排放等问题被曝光和处罚事件；废水、噪声、粉尘的排放达标率均为 100%。

2016 年度浦东建设环境管理目标及实施情况

项目	2016 年管理目标	2016 年实施情况
废水、噪声、粉尘的排放达标率 (%)	100	100
有毒有害废弃物回收处置率 (%)	100	100
万元产值能耗 (吨标准煤)	≤ 0.536	0.392

◆ 调配服务器资源，优化能源效率

公司总部机房拥有服务器 7 台，其中 2013 年购置的 2 台 DELL R820 服务器性能比较强大，2016 年公司人力资源部推行全公司考勤管理系统和人事劳资系统升级项目，信息中心经过对该系统的测评和服务器性能的评估，确定使用虚拟技术在一台 DELL R820 服务器上虚拟出 3 个系统环境，从而即确保上述系统的稳定运行，又节省硬件采购支出，同时在设备能耗上也得以优化（以一台服务器平均 400W 的能耗计算，节省 2 台服务器全年可以节省 7000 度电），下一步，公司在确保系统运行稳定的前提下将进一步探索服务器虚拟化的应用。

2016 年度外部检测情况 (母公司)

检测类型	项目名称	检测结果
噪声	迪士尼沥青摊铺现场、曹家沟、川杨河西段、浦东运河、金科路、长清路、张江基地	达标
环境空气		
废水	曹家沟、川杨河西段、浦东运河、金科路、长清路、张江基地	

注：环境空气主要包括粉尘污染

2016 年实施环境管理体系的机构数量（母公司）

全部基地数	9
实施环境管理体系的基地数	9
实施率	100%

2016 年度主要资源使用情况（母公司）

项目	2014 年	2015 年	2016 年
用电量（度）	1,327,536	923,272	592,141
经营办公	228,278	213,304	176,048
市政事业部	907,132	276,669	266,253
沥青事业部	192,126	433,299	149,840
各种油料（升）	3,861,484	374,722	376,419
柴油（升）	608,892	364,099	362,828
汽油（升）	8,442	9,496	12,303
液化气（千克）	3,244,150	1,127	1,288
燃料油（千克）	2,826,990	2,689,940	1,683,150
沥青事业部	2,826,990	2,689,940	1,683,150
耗水量（立方）	113,948	22,694	37,224
经营办公	7,055	7,295	7,587
市政施工：自来水	67,008	14,870	29,327
市政：其他用水	39,885	529	310
其他石油制品	34,789,130	42,422,320	15,612,820
基质沥青（千克） ¹	34,789,130	42,422,320	15,612,820
单位产值能耗（吨标煤 / 万元）	0.50	0.75	0.39

注 1：基质沥青是使用石油产品生产的沥青原料，最终将填埋在路面中不会产生燃烧碳排放，但在统计中计入能耗数值，是公司能耗统计中占比最高的项目。

注 2：由于公司每年度沥青路面摊铺量受到市政工程进度影响（如工程投资、拆迁安置、项目规划等），因此使用基质沥青数量会有较大变动，从而影响当年单位产值能耗。

6.2 绿色工程

公司在 2016 年的项目建设中继续采取节能、节地、节水、节材 and 环境保护“四节一环保”的措施进行绿色施工管理。



◆ 金科路项目评为上海市绿色施工达标工地

金科路（张家浜－杨高北路）改建工程自 2014 年 3 月开工以来，便严格按照项目部制定的《金科路（张家浜－杨高北路）新建工程节能降耗管理制度》及《金科路（张家浜－杨高北路）新建工程节能降耗岗位职责》。同时建立创建绿色工地工作的相关台帐，台帐包括各类资源能源消耗情况，各类建筑节能材料的使用情况，各类节约型措施的执行情况及取得的节约效果统计。

项目部根据项目节能目标，积极开展“创建绿色工地”的宣传教育活动，对施工人员做好宣传教育工作，树立节能降耗观念。项目部在公共部位、用水部位等易产生浪费的地方以及工地主大门等人员集中的地方张贴宣传告示及标语，并设置宣传栏、黑板报等进行创建节约型工地的宣传活动。

金科路项目部采用泡沫轻质混合土材料对现有燃气管道、污水管道加固保护以及桥后路基快速回填。泡沫轻质混合土具有无毒、零扬尘、施工速度快等优点。另外项目部高度重视建筑垃圾的回收再利用，在桩基、砼垫层等阶段施工中产生的砼碎石类建筑垃圾用于铺设施工便道提高建筑垃圾回收再利用。工程项目部驻地租用原金开市政公司老办公场地，利用原金开市政建筑物及水电管线并改造加以利用；办公生活区面积不足之处，于空间闲置处搭设临时活动板房用以补足；合理利用原有围墙将项目部驻地封闭；原场地全部硬化，进场后局部进行硬化处理，减少了土地使用面积且提高了土地利用率，减少了临时设施工程量。

绿色施工总体目标

序号	目标描述
1	发生职业伤害，不发生安全生产伤亡事故
2	不发生任何质量事故
3	不发生群体传染病、食物中毒等责任事故
4	杜绝施工中因“四节一环保”问题被政府管理部门处罚事件
5	杜绝违反国家有关“四节一环保”的法律法规造成严重社会影响事件
6	杜绝施工扰民造成严重社会影响事件
7	按照《上海市建设工程绿色施工考核评审表》要求，考核项目总得分 ≥ 60 分

6.3 绿色办公

公司除了在建工地节约能源资源的使用、减少废弃物的排放，也注重在办公场所资源消耗及废弃物排放上的管理和控制。积极推进办公场所节能改造以及推广远程会议系统，以减少自身对环境的影响。

公司在办公场所加强对节能降耗的日常管理和制度建设，并通过为员工进行节能环保教育和制定办公节约制度，提升员工节能减排意识。公司在 2016 年继续施行信息化办公，提倡双面打印，减少纸张使用；设置空调合理温度区间，减少不必要的能源消耗；增加办公区域绿化，美化办公环境的同时提升室内空气质量。同时继续与上海新金桥环保有限公司签订危废物品处置合同，在危险废弃物处理处置上保持规范审慎的态度。



7 关爱员工 传递幸福安康

7.1 员工权益

7.2 员工发展

7.3 关爱员工



关爱员工，传递幸福安康

公司坚持以人为本，将每一位员工视为公司事业发展的伙伴和宝贵资源。在维护员工权益，不断完善薪酬福利体系的同时，加强建构优质职业发展路径，保障内部交流沟通顺畅，为员工提供安全舒适的工作环境和温暖贴心的福利保障，努力推进共享企业发展成果。

7.1 员工权益

公司以平等、健康、安全、舒心的工作环境为基础，根据企业发展需求，不断完善各项劳动用工制度，在严格遵循《劳动法》、《劳动合同法》要求的同时，规范劳动用工和劳动派遣管理，保障员工合法权益，构建和谐劳动关系。截至2016年底，公司员工总数为509人，均已按照劳动法律法规的要求办理录用手续和缴纳社会保险，做到劳动权益的保障。

社会保障和保险

公司对行业薪酬体系开展了持续追踪比较，力求本公司员工收入高于同行业的平均水平。每年初均制定工资增长方案，保持员工实际收入与公司盈利水平同向变动，最近两年公司员工收入增长率均高于上海市最低工资增长指导线。

公司积极稳妥地推进薪酬福利和保险制度改革，除了为所有员工按时足额缴纳五险一金外，从2006年起，公司陆续建立了“团体综合医疗保险”、“补充养老金”、“补充公积金”等职工福利，提高了员工的福利待遇。

保护员工健康权益

公司建立完备的休息休假制度，保证员工享有正常工作和休息、休假的权利。同时，在国家规定的范围之内，鼓励员工休假，并为员工提供健身场所，组织员工进行旅游、文体比赛及开展各类集体活动。

公司关注员工的身体和心理健康，提倡建立工作与生活平衡的工作节奏，并保护员工的隐私权利。公司每年安排一次全体员工健康体检，对于直接从事沥青生产和摊铺的员工组织进行职业病检查，员工健康体检率和职业病防治体检覆盖率为100%。公司已经申请通过了“职业健康安全体系认证”。

发挥工会作用

公司建立职工代表大会制度和工会组织，全体员工均参加工会组织，公司与员工利益密切相关的重大制度均通过职工代表大会法定程序审议，公司于2008年即建立了工会集体谈判机制保障职工权益，工会按照法定程序与公司签订了集体合同和工资集体协议，并报政府主管部门审核备案。

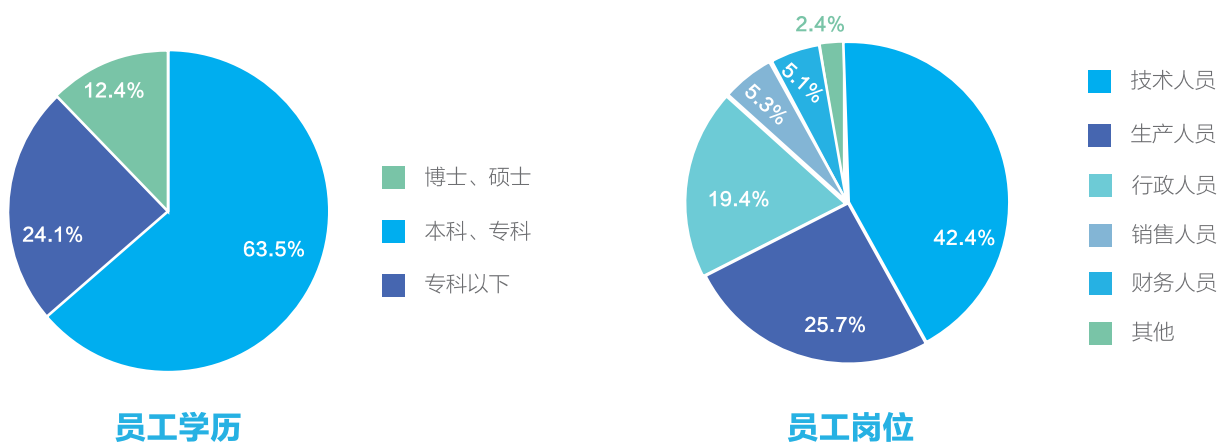
员工概况

	2014年	2015年	2016年
员工总数	510	505	509
男	389	382	386
女	121	123	123
新员工数	21	37	40
调入	6	1	0
招聘（其中：应届毕业生）	15（1）	36	40
离职员工	38	32	37
调出	18	0	0
辞职	7	17	20
退休	13	15	17
离岗	0	0	0
控股子公司员工数	231	225	164

注：本章员工数据不包含上海浦臻建筑劳务有限公司

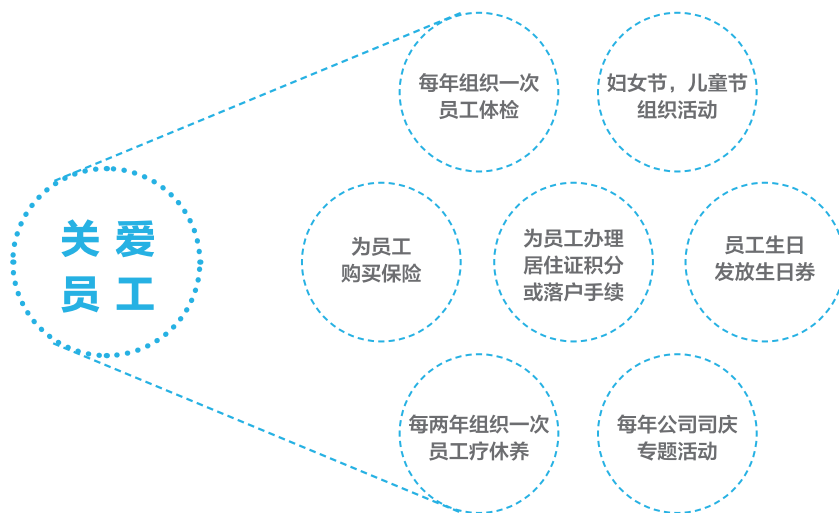
公司创造的间接就业机会

	2014年	2015年	2016年
其他就业岗位人数（临时、辅助类岗）	31	37	29
主要合作伙伴员工数（在公司常年项目中服务人数）	199	104	94



员工福利保障

在努力增强员工幸福感的同时，公司建立了完备的员工福利制度。根据国家规定与结合本行业特点，为所有员工按时足额缴纳五险一金。此外，从2006年起，公司陆续建立了“团体综合医疗保险”、“补充养老金”、“补充公积金”等职工福利，提高了员工的福利待遇。同时，积极鼓励员工享受企业休假制度，在平时忙碌的工作中为员工提供健身场所，组织员工进行旅游、文体比赛活动，为员工积极营造轻松愉悦的工作环境。



民主内部沟通渠道

公司建立了职工代表大会制度和工会组织。企业与员工利益密切相关的重大制度均通过职工代表大会法定程序审议，公司于2008年建立了工会集体谈判机制，保障了职工的权益。工会按照法定程序与公司签订集体合同和工资集体协议，并报送政府主管部门审核备案。

◆ 浦东建设三届十次职工代表大会

浦东建设三届十次职工代表大会于2016年6月17日公司张江基地大会议室召开。大会实到正式代表40名，列席代表30余名，出席人数超过全体职工代表人数的三分之二。

大会听取并审议了《2015年度行政工作报告》、《2015年度企务公开报告》、《2015年度工会经费审查报告》与《2015年职工监事工作报告》。2016年是“十三五”规划的开局之年，也是公司战略转型实质性的起步之年，大会号召公司广大干部职工紧紧围绕企业的中心工作，不断提高项目拓展、运营管理、技术创新能力，凝心聚力、真抓实干，以高度的主人翁精神和敢于担当的责任意识，为实现公司的长远发展、稳步发展而不懈努力。

7.2 员工发展

人才队伍的建立是公司可持续发展的重要软实力。企业通过内育外引，努力培养人才梯队。在员工发展方面，从制度设计，到日常管理，再到职业规划，都努力为企业员工提供广阔的发展空间，推动人才职业化、专业化。

员工培训

2016 年公司在人才梯队建设和人才结构优化上继续夯实指导方针，对相关业务条线和关键岗位人才加强储备与培养。在着力打造优秀人才提升通道的同时，形成企业内部人才的有效竞争和发展机制，进一步提升干部管理队伍。

在员工培训方面，组织完成了 1686 人次培训学习，其培训业务涵盖新员工入职教育、专业培训、业务培训、团队建设、礼仪培训等，在努力学习的氛围中，建立了健康有序的人才职业发展通道，为员工成长提供指引平台。

2016 年度员工培训概况

培训类型	2016 年
培训实施项目	63
培训人次数	1686 人次
培训计划完成率	120 %
员工培训参与率	90 %

◆ 深入一线，召开杨高路新员工入司培训活动

2016 年 12 月 1 日，公司人力资源部携手团委、总工室组织新进员工、共青团员、技术条线的员工们，在杨高南路改建工程项目部开展培训活动。

公司党委副书记韩甬克主持培训，分别邀请来自投资管理事业部、市政工程事业部、总工室的内部讲师分别就投融资项目与公司发展、杨高南路改建工程 BIM 运用、施工现场管理简介等内容作了深入浅出、精彩纷呈的培训内容。

这次培训活动，本着相互学习、团结合作的精神，深化了大家对项目部一线运作的直观了解。



◆ PPP 实践动态与案例分析培训

2016年4月11日，公司在中融14楼大会议室举行“PPP实践动态与案例分析培训”，主讲为济邦投资咨询有限公司董事长张燎先生，公司副总经理马家顺、总工室、总经室、财务管理部、投资事业部等部门20余人参加培训。这次培训就近年来在PPP实践过程中遇到的新情况、新特点进行了案例分析和经验分享，着重分析讲解了对PPP政策与理论、项目实操案例。



◆ “聚青年众志、筑企业辉煌” 拓展活动

2016年6月2日，公司人力资源部携手团委组织相关人员于古镇枫泾开展了以“聚青年众志，筑企业辉煌”为主题的拓展活动，提高团队凝聚力，增进新员工的团队意识。活动由公司新进员工、公司团员等65余人共同参加。

在为期一天的活动中，参与的员工热情高涨，分工协作，互相支持，朝着最终的目标共同努力。在游戏中结成联盟，目标明确，齐心协力。在协作竞争中，配合默契，激发创精神，培养集体荣誉感和责任，突出了本次活动的主题。



职业发展

公司不断优化科学合理的用人机制，深化努力培养良好的人才成长环境。2016年通过对制度中实施的梳理与问题的汇总，整理出对招聘、培训等相关制度的修订方案，并新增证书管理、外事管理、津贴管理等制度。2016年新修订的《员工证书管理办法（试行）》、《外事管理办法（试行）》在招聘、培训、津贴制度上通过与各部门的充分沟通，关注员工职业发展，帮助员工发展职业梦想。

公司严格规范招聘录用流程，坚持公正、公平、公开的甄选原则。今年公司通过网络招聘、校园招聘等多种渠道发布公司职位。截止2016年12月31日，共安排面试人次200人次，招聘40人入职，极大地充实了公司内工程技术管理、科技研发和财务管理等业务需求。校园招聘也是近年来公司所关注的重要发展点，为招聘更好的校园优秀人才，公司做到积极为符合落户条件的非上海生源高校毕业生办理落户手续，为优秀大学应届毕业生提供了优质的资源，2016年招聘应届毕业生共计23人。



7.3 关爱员工

以“职工满意、企业和谐、行业发展”为原则，公司工会坚持以和谐的员工发展为导向，把关爱工作落到实处。

关注职业健康与安全

公司以落实安全生产目标责任制为抓手，夯实职业健康与安全管理。公司相继制定了《安全管理人员委派制管理办法》、《建设工程安全防护、文明施工措施费管理实施办法》、《安全生产事故问责制度》等一系列规章制度，保障安全生产工作与各生产条线员工职业健康与安全。

公司每年安排一次全体员工健康体检，对于直接从事沥青生产和摊铺的员工组织进行职业病检查，员工健康体检率和职业病防治体检覆盖率为 100%。

2014~2016 年度职业健康数据摘要

	2014 年	2015 年	2016 年
职工体检经费（元）	200,956	383,190	496,800
职业病防治体检覆盖率（%）	100	100	100
职业病发生次数（人次）	0	0	0
健康体检率（%）	100	100	100

让员工安享退休生活

2016 年度共计退休人员 12 名。对现已退休员工，公司在社会化保障的基础上，仍然持续关注其生活幸福，每年开展退休人员座谈交流活动，竭尽所能帮助退休人员解决生活实际困难，并安排退休员工体检。根据集团工会有关规定，浦东建设制定退休职工关爱管理办法，对退休职工的各项日常事务进行统一管理。同时工会与部分退休职工沟通，成立浦东建设退管协办小组，对接公司工会，主要负责退休职工管理的各项日常事务工作。

退休职工关爱计划

序号	名称	时间	慰问形式
1	欢度春节	春节	慰问金或实物
2	欢度重阳	重阳节	慰问金或实物
3	退休职工住院保障计划	每年 6 月	公司统一投保
4	退休职工体检	每年度	年初统一安排

◆ 炎炎夏日送清凉，领导关爱沁人心

2016年8月2日上午，公司党委副书记、总经理罗芳艳，党委副书记韩甬克，副总经理刘钢一行，冒着酷暑，前往金科路沥青摊铺现场、沥青材料公司、川沙和唐镇沥青生产基地慰问一线职工。

在金科路沥青摊铺现场，罗总与正在作业的职工亲切交谈，询问了他们的工作生活情况，并叮嘱现场负责人要落实好职工的防暑降温措施。到达沥青生产基地和材料公司时，罗总和公司领导亲自到沥青生产作业区，看望了现场工作人员，查看了沥青生产过程，并就如何改善沥青生产环境，保障员工身心健康与沥青生产基地负责人交换了意见。



公司总经理罗芳艳带队慰问一线员工

◆ 赴外地慰问一线员工，把关爱落到你我心中

2016年8月初，公司党委副书记韩甬克率领市政工程事业部有关领导冒着高温赴常州、无锡慰问一线员工。

在常州杉木路项目部，韩副书记认真听取了项目部负责人的汇报，要求项目部坚持以人为本，落实防暑降温措施，合理安排作业时间，严防各类生产安全事故，确保一线作业人员身体健康。在无锡浦兴投资公司，他了解了该公司近年来投资项目完成情况，并对公司提出了殷切希望。他指出无锡市场是公司市场拓展的典范，经过十多年的经营在当地形成了较大的市场影响力，希望大家再接再厉为公司PPP项目领域的拓展开新花，结硕果。



公司党委副书记韩甬克冒高温
赴常州杉木路项目部慰问

◆ 弘扬团队精神，举办年度职工运动会

10月11日，浦东陆家嘴黄浦江畔，随着工会主席韩甬克的一声令下，百余名浦东建设职工身着统一的运动T恤冲出起点，开始5公里健康跑的比赛，同时也正是拉开了浦东建设2016年度职工运动会的序幕。

本次运动会以“团结、凝聚、再出发；拼搏、进取、为明天”为主题，共设5公里健康跑、篮球、足球、羽毛球、钓鱼、桥牌式80分、乒乓球接力跑等9个比赛项目，参赛范围涵盖浦东建设及下属子公司，参赛人数达到500人次。

一年一度的职工运动会是职工们喜闻乐见、翘首以盼的大型健身娱乐活动，彰显企业文化、提升团队意识。这次职工运动会得到了浦发集团党办、工会，公司党、政、工、团的大力支持，公司领导班子成员对比赛全程的有力指导。在运动会闭幕式上，公司总经理罗芳艳和其他领导分别为比赛获胜选手颁奖，并与全体获奖运动员合影留念，为2016年职工运动会画上了圆满句号。



- ① 首届健康跑
- ② 运动会闭幕仪式
- ③ 三人制篮球赛
- ④ 团队跳绳比赛

◆ 组织农民工爱心体检

浦东建设在员工关爱中落实对一线农民工的关爱，平时注重对农民工的培训教育。2016年由公司下属浦臻劳务公司完成多工种农民工的培训教育工作。5月至8月间，在集团总部的支持下，组织200名外来务工人员分5批在江东医院进行免费的爱心体检，得到了农民工的一致赞扬。



组织农民工爱心体检

8 团结进取 构建和谐社会

8.1 企业文化建设

8.2 社区与公益



团结进取，构建和谐社会

8.1 企业文化建设

优秀的企业文化指引着企业持续健康地发展，浦东建设的稳步发展离不开全体员工胸怀“路桥通，天下行”的梦想和精神，离不开企业文化对全体员工潜移默化的影响。2016年，公司通过一系列具有浦东建设特色的企业文化建设，对内提升组织凝聚力，激励员工铺筑梦想之路，对外展示企业品牌形象，着力打造企业综合实力。

党建“两学一做”系列专题教育活动

2016年以来，在浦发集团的正确领导下，公司党委坚持把“两学一做”学习教育作为今年党建工作的一项重大政治任务，号召全体党员学党章党规、学系列讲话，做合格党员。坚持科学筹划、周密部署、严密组织、扎实推进，通过严抓动员部署、学习研讨、专题党课，全面加强党员队伍建设，不断增强政治意识、大局意识、核心意识、看齐意识。



“两学一做”首次学习研讨会

◆ 建一流工程，获立功竞赛优秀公司称号

公司上市12年来，作为国有控股、浦东新区建设领域的“子弟兵”，坚持把立功竞赛工作作为推进公司又好又快发展、体现社会责任的重要载体，持续用力、常抓不懈。公司在连续12年荣获上海市重点工程实施立功竞赛优秀公司称号后，于2015年荣获“上海市立功竞赛金杯公司”称号。

2016年公司以2015年荣获金杯公司为新的起点，继续秉承科学、务实、创新的精神，不断丰富竞赛内涵、积聚竞赛能量，“建一流工程、塑一流精神、育一流人才”，坚持把立功竞赛活动作为重大工程建设和企业持续发展的主要载体和助推器。2016年，公司再次荣获上海市重点工程实施立功竞赛优秀公司称号。在立功竞赛的引领带动下，近年来公司还先后荣获鲁班奖、中国市政金杯示范工程、上海市市政工程金奖等百余项工程奖项。

◆ 推进沥青事业部创新发展，荣获立功竞赛金杯团队称号

由浦东新区重大工程立功竞赛办公室推荐的上海浦东路桥建设股份有限公司沥青产业事业部团队，通过了 2016 年度上海市重点工程实事立功竞赛金杯团队赛区的考评，在 14 家参评单位中脱颖而出，一举获得上海市重点工程实事立功竞赛领导小组办公室表彰的《2016 年度金杯团队》荣誉称号，为公司主营业务的市场发展及影响力打下了坚实的基础。



◆ 浦建集团风雨六十载，走过传承与发展之路

2016 年 10 月 15 日，上海市浦东新区建设（集团）有限公司成立 60 周年庆祝大会在建平中学思贤堂隆重举行，浦建员工与浦发集团领导、浦东建设领导、嘉宾共 300 余人欢聚一堂，共庆浦建集团 60 华诞。

浦建集团在 2014 年因时而变，顺势而为，在“十二五”期间，全力配合浦发集团施工板块整合，成为浦东建设大家庭的重要一员。浦建集团丰富的项目管理经验，与浦东建设投融资创新能力，得到了有机融合，进一步提升了浦东建设投融资建设的综合能力，体现了浦建人与时俱进、大气包容的主人翁精神。



浦建集团六十年栉风沐雨，六十年同甘共苦。通过一批又一批浦建人的努力奋斗，浦建集团完成了多次蜕变，逐渐发展壮大，从 1956 年的建筑生产合作联社，发展到如今的集团公司，从当初几十万元的注册资本，扩大到现在的 1.6 亿元。浦建集团从无到有、从小到大、从弱到强，综合实力不断提高，成为浦东新区建筑施工的龙头企业。同时浦建集团承建了一大批重大项目，铸就了一大批精品工程，荣获国家“鲁班奖”、“全国优秀施工企业”、“全国重合同守信誉企业”、“全国建筑企业安全先进集体”、“上海市五一劳动奖状”等多项荣誉称号。面对新的形势，浦建人将牢牢抓住上海“四个中心”建设和“浦东二次创业”的发展机遇，以“转思路、谋创新、抓管理、强基础”作为发展的主线，积极拓展经营市场，不断推进科技创新，大力提升工程管理水平，全面打造企业品牌形象。

庆典中，公司现任领导班子成员为公司老领导代表献上一束鲜花，浦发集团领导为公司 60 周年优秀建设者代表颁发了绶带和鲜花，公司历任老领导为浦建员工投票评选出的浦建集团十大标志性工程的建设代表颁发纪念奖杯，公司的员工为庆典献上了合唱、诗歌、舞蹈以及微视频等多种文艺节目，抒发了浦建人满腔热情，展现了浦建人对公司 60 华诞的美好祝愿。

◆ 激扬青春梦想，组织五四青年活动

2016年5月4日，为了让公司团员青年过一个意义非凡、印象深刻的“五四”青年节，浦东建设团委组织28名团员青年赴公司承建的杨高路立交、金科路跨线桥、浦东机场北通道、迪士尼配套工程，以及上海黎明资源再利用有限公司参观学习。通过这次参观学习活动，团员青年们亲身体会了一线建设者的辛勤耕耘，零距离接触到公司打造的品牌工程，实地感悟了科技创新带来的巨大成就，有效激发了他们的集体荣誉感、社会责任感和学习紧迫感，进一步增强了他们热爱公司、爱岗敬业的意识，为公司的持续发展积聚了能量。



“五四”青年节组织青年团员参观公司品牌工程

8.2 社区与公益

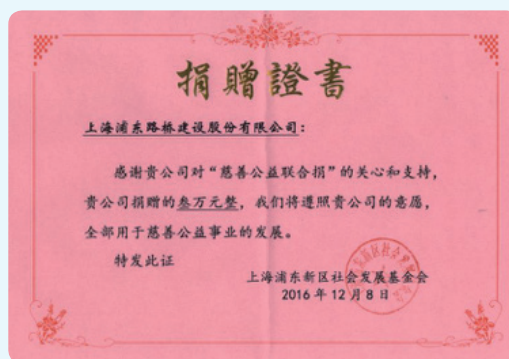
企业的发展离不开稳定的社会环境，繁荣的经济活动，以及和谐的文化氛围。浦东建设在追求自身可持续发展的同时，深刻地认识到必须始终坚持自身经济责任、环境责任和社会责任有机统一，做到通过经济发展反哺社会共荣，通过环境治理改善居住和谐，通过社区关爱提升群众幸福。

2014-2016年慈善捐赠

	2014年	2015年	2016年
慈善捐赠（万元）	13	23	22

◆ 慈善接力，奉献爱心

公司在 2016 年度积极参与社区活动，投身公益事业。公司多年来积极响应新区“慈善公益联合捐”号召，主动参与“慈善公益联合捐”活动，将其作为落实助困、助医、助学、助老等多项慈善公益救助项目，最大限度地惠及镇域内的困难群体。同时根据浦发集团帮困基金理事会专题会议精神，进一步推进浦发集团系统企业帮困扶贫送温暖工作的开展，向上海浦发公益基金会（浦发集团帮困专项资金）捐款捌万元。



川沙联合捐赠证书

◆ 与沪东街道达成签约，谋求共同发展

沪东街道作为浦东新区区域化党建服务前沿阵地，精心打造了党建服务中心。该党建中心充分运用“互联网+”思维，以社区党建中心为枢纽平台，整合街道党建办、党建中心、阳光驿站以及工会、团工委、妇联等各条线资源，以“承接上级要求、满足基层需求”为导向，成为浦东首家“群团之家”。为进一步加强党的建设，履行社会责任，密切企业与街道的联系，把握“优势互补，资源共享，共同提高”的原则，公司于 2016 年 12 月与沪东街道签署了新一轮的同创共建协议。

各条线职能部门有关人员如何扎实开展好共建活动进行了深入的交流和沟通。通过商定，公司将在今后一段时期内以“微心愿”活动、轨交 6 号线地铁志愿服务、企业街道相互提供党建观摩学习等方面资源共享，人才共用。



公司与沪东街道签署新一轮的同创共建协议

◆ 地铁志愿者服务

公司自 2015 年起与张江镇文明办、沪东社区文明办、浦东新区公路管理署结对共建，组织公司员工志愿者为当地社区地铁交通人流疏导做服务。今年，公司共组织金科路地铁志愿者服务 5 次，40 余名职工参加了活动。

公司的志愿者队伍在上班高峰期间到金科路地铁站，开展志愿者服务工作。一部分志愿者维持地铁上下站台的人流秩序，一部分志愿者指导乘客使用新型电子交通卡充值机，确保了金科路地铁站内井然有序。



金科路地铁志愿者服务

◆ 学雷锋志愿服务活动

2016 年 3 月 4 日，公司团委响应浦发集团工会、团委号召、派出三位青年志愿者梁金燕、支颖、姜浩源参加“绿色环保、绿色健康、绿色生活 - 浦发集团‘3·5’学雷锋志愿服务活动”，前往集团下属潍坊物业公司所辖王家宅居民小区，开展宣传垃圾分类理念、绿色账户积分线下兑换礼品等志愿服务内容。





附录

2016 年度社会责任关键绩效指标

	指 标	2014 年	2015 年	2016 年
经济绩效	营业收入（万元）	376,532	316,361	253,763
	归属于母公司所有者的净利润（万元）	35,271	37,916	35,911
	每股净资产（元）	6.85	7.25	7.60
	每股收益（元）	0.51	0.55	0.52
环境管理	节约型工地达标率（%）	100	100	100
	用电量（度）	1,327,536	923,272	592,141
	耗水量（立方）	113,948	22,694	37,224
	基质沥青消耗（千克）	34,789,130	42,422,320	15,612,820
	单位产值能耗（吨标煤 / 万元）	0.50	0.75	0.39
员工发展	员工总数 / 女性员工数（人）	279/61	505/123	2459/124
	少数民族人数（人）	2	2	1
	劳动合同签订率（%）	100	100	100
	人均薪酬增长率（%）	>10%	>=4%	>=4%
	内部培训次数（次）	13	26	63
安全与健康	健康检查覆盖率（%）	100	100	100
	安全培训覆盖率（%）	100	100	100
	伤害事故发生次数（次）	0	0	0
社会活动	慈善捐赠（万元）	13	23	22
	志愿者活动小时数（小时）	288	313	302

注：环境管理数据为母公司数据，不含浦建集团。

2016 年度荣誉和认可

公司荣誉

上海市重点工程实事立功竞赛金杯公司

上海市重点工程实事立功竞赛优秀公司

上海市重点工程实事立功竞赛金杯团队（沥青产业事业部）

上海市高新技术企业

上海市创新型企业

上海市专利试点单位

上海市“五星级诚信创建企业”

工程质量荣誉

上海市文明工地称号——金科路（张家浜路—杨高北路）、杨高路—民生路立交、文广中心、中环线 6 标、凌桥社区动迁房 2 标、3 标、S20 紧急停车带 1 标

上海市平安工地——迪士尼西入口公共交通枢纽（PTH）新建工程

上海市绿色达标工地——金科路（张家浜路—杨高北路）

上海市市政金奖——周邓公路、申江路 1 标、申江路 10 标、罗山路 8 标、两港公路 6 标、两港公路 7 标、罗山路 2 标、南六公路 1 标、申江路 5 标

浦东新区市政金奖——中环线 3 标、中环线 6 标、中环线 11 标、中环线 17 标、川沙 A—1 地块、S2 公里（S1—S32）、杨高路—民生路立交、华洲路改建工程、华洲路 2 标

全国工程建设质量管理先进单位

2014-2015 年度上海市守合同重信用企业和合同信用等级 AAA 级认定

上海市建设工程白玉兰奖

上海市“东方杯”优质工程奖

上海市工程建设 QC 小组活动优秀企业

荣获上海市建设工程类 QC 成果一等奖 18 项

科技研发成果

获“上海市公路学会科学技术奖”一等奖 1 项

获“中国公路学会科学技术奖”2 项

两项技术成果获批住建部“海绵城市先进技术和产品”

上海证券交易所披露建议索引

关于加强上市公司社会责任承担工作暨发布《上海证券交易所上市公司环境信息披露指引》的通知

披露建议	章节索引
第一条	公司概况
第二条	领导致辞 公司概况 提升实效，促可持续发展 关爱员工，传递幸福安康 统筹管理，落实文明施工 低碳环保，建设绿色工程 创新开拓，提升行业影响 团结进取，构建和谐社
第三条	符合
第四条	提升实效，促可持续发展
第五条：第（一）点	关爱员工，传递幸福安康 统筹管理，落实文明施工 团结进取，构建和谐社会 构筑民心，打造品牌工程
第五条：第（二）点	低碳环保，建设绿色工程
第五条：第（三）点	构筑民心，打造品牌工程 关爱员工，传递幸福安康 提升实效，促可持续发展
第六条	符合
第七条	符合

上海市经济团体联合会企业社会责任参考指标索引

	内 容	披露位置
科学发展	1、企业营业收入、利润总额和纳税总额	P04
	2、企业向利益相关方支付的资金，捐赠和其他社会投资	P57
	4、企业研发投入及占营业收入的比例	P26
	5、企业获得专利数量及年增长率	P27
公平运营	15、参与制定行业标准与规范的次数和投入	P32
环保节约	16、按重量和体积计的原材料总量	P40
	17、采取节约措施和提高利用率所节省的原材料	P39
	21、通过采取节能措施和提高利用效率所节约的能源	P39
	22、使用替代能源与再生能源所节约的能源	P39
	23、使用原水的总量	P40
安全生产	32、安全生产应急预案的数量	P34
	33、安全生产资金投入	P34
	34、安全生产培训人次和覆盖率	P60
	37、重大人身伤亡事故次数与死亡率	P35
顾客及消费者权益	40、产品的国家抽查合格率和送检合格率	P41
合作共赢	46、合同覆盖率	P23
	47、采购合同中有关社会责任要求的核心主题数量	P23
和谐劳动关系	49、员工总数及教育程度、专业技术水平构成	P45
	50、员工流动数量及流动率	P45
	51、最低工资标准执行比例	P44
	53、劳动合同签订率	P44
	58、工伤率、职业病率，以及因工伤、职业病死亡人数	P35
	59、员工参与社会保险的种类及覆盖率	P44
	60、按类别统计的员工年均培训小时数	P47
	62、工会会员数量及入会率	P50
	63、集体协商的次数、集体合同覆盖的员工比例	P46
	66、按性别、年龄组别、民族等划分的员工构成	P45
社区参与和发展	68、参加相关社会团体、担任的相关职务	P46
	69、社区服务投入	P57/58
	70、提供的就业岗位数量	P49
	71、支持弱势群体和边缘群体的投入和成效	P57
	74、员工参与志愿服务的人次和工作时数	P60

《可持续发展报告指南》(GRI 4) 索引

编号	内容	披露位置
一般标准披露项		
战略与分析		
G4-1	机构最高决策者（如 CEO、董事长或相当的高级职位）就可持续发展与机构的相关性及机构可持续发展战略的声明。	P01
G4-2	对主要影响、风险及机遇的描述	P01
机构概况		
G4-3	机构名称	P03
G4-4	主要品牌、产品和服务	P03
G4-5	机构总部的地点	P03
G4-7	所有权的性质及法律形式	P03
G4-8	机构所服务的市场	P03/07/08
G4-9	报告机构的规模	P03
G4-10	a. 按雇佣合同和性别划分的员工总人数 b. 按雇佣类型和性别划分的固定员工总人数 c. 按正式员工、非正式员工和性别划分的员工总数 d. 按地区和性别划分的员工总数 e. 机构的工作是否有一大部分由法律上认定为自雇的人员承担，或由非员工及非正式员工的个人（包括承包商的员工及非正式员工）承担。 f. 雇佣人数的重大变化（如旅游或农业雇佣人数的季节变动）	P45
G4-11	集体谈判协议涵盖的员工总数百分比	P44
G4-12	描述机构的供应链情况	P23
G4-13	报告期内，机构规模、架构、所有权或供应链的重要变化	P05/06
G4-14	机构是否及如何按预警方针及原则行事	P23/34/39
G4-16	机构加入的协会（如行业协会）和国家或国际性倡议机构	P32
确定的实质性方面与边界		
G4-17	a. 列出机构的合并财务报表或同等文件中包括的实体 b. 说明在合并财务报表或同等文件包括的任何实体，是否有未纳入可持续发展报告的实体。	关于本报告 /P03
G4-19	列出在界定报告内容的过程中确定的所有实质性方面。	P10
G4-23	说明范围、方面边界与此前报告期间的重大变动	关于本报告
利益相关方参与		
G4-24	机构的利益相关方群体列表	P10
G4-27	利益相关方参与的过程中提出的关键主题及顾虑，以及机构回应的方式，包括以报告回应。说明提出了每个关键主题及顾虑的利益相关方组别。	P10

编号	内容	披露位置
报告概况		
G4-28	所提供信息的报告期	关于本报告
G4-30	报告周期	关于本报告
G4-31	查询报告或报告内容的联系人	关于本报告
G4-32	a. 说明机构选择的报告方案 b. 说明针对所选方案的 GRI 内容索引 c. 如报告经过外部审验, 引述外部审验报告。GRI 建议进行外部审验, 但这并非根据本指南编制的要求。	关于本报告 / P64
治理		
G4-34	机构的治理架构, 包括最高治理机构下的各个委员会。 说明负责经济、环境、社会影响决策的委员会。	P10/21
G4-38	说明最高治理机构及其委员会的组成	P10/21
商业伦理与诚信		
G4-56	说明机构的价值观、原则、标准和行为规范, 如行为守则和道德守则。	P01/21
G4-57	寻求道德与合法行为建议的内外部机制, 以及与机构诚信有关的事务, 如帮助热线或建议热线。	P21
具体标准披露项		
经济		
G4-EC1	机构产生及分配的直接经济价值	P24
G4-EC4	政府给予的重大财政补贴	P28
G4-EC7	开展基础设施投资与支持性服务及其影响	P17
环境		
G4-EN1	所用物料的重量或体积	P40
G4-EN2	采用经循环再造的物料的百分比	P41
G4-EN3	机构内的能源消耗量	P40
G4-EN5	能源强度	P40/41
G4-EN6	减少的能源消耗量	P41
G4-EN8	按源头说明总耗水量	P40
G4-EN27	降低产品和服务环境影响的程度	P40/42

编号	内容	披露位置
社会		
G4-LA1	按年龄群、性别及地区划分的新进员工和离职员工总数及比例	P45
G4-LA4	有关重大运营变化的最短通知期，包括指出该通知期是否在集体协议中具体说明	P45
G4-LA6	按地区和性别划分的工伤、职业病、误工及缺勤比率，以及和工作有关的死亡人数	P34
G4-LA9	按性别和员工类别划分，每名员工每年接受培训的平均时数	P47
G4-LA10	加强员工持续就业能力及协助员工转职的技能管理及终生学习计划	P47
G4-LA11	按性别划分，接受定期绩效及职业发展考评的员工百分比	P47
G4-LA12	按性别、年龄组别、少数族裔成员及其它多元化指标划分，治理机构成员和各类员工的组成	P45
G4-HR2	就经营相关的人权政策及程序，员工接受培训的总小时数，以及受培训员工的百分比	P47
G4-SO4	反腐败政策和程序的传达及培训	P55
G4-SO6	按国家和接受者 / 受益者说明，政治性捐献的总值	P58

意见反馈

尊敬的读者：

感谢您阅读上海浦东路桥建设股份有限公司《2016 年企业社会责任报告》，本报告是我们发布的第八份年度社会责任报告，为了更好地向您和各利益相关方提供有价值的信息，同时进一步提高企业持续经营和履行社会责任管理的能力，我们殷切期望能够得到您的来函来电反馈，帮助我们持续提高报告信息质量。联系方式如下：

联系地址：上海市浦东新区银城中路 8 号中融碧玉蓝天大厦 14F 企业文化部

邮政编码：200120

电 话：（8621）58206677

传 真：（8621）68765763

电子邮箱：pdjs@pdjs.com.cn

对报告的评价

1、您对本报告的总体评价？

较好 一般 较差

2、您认为报告的机构是否合理？

合理 一般 有待提高

3、您认为报告披露的信息、数据和案例是否全面、准确、清晰？

较好 一般 较差

4、您认为报告的内容安排和设计方式是否便于阅读？

是 一般 有待提高

5、在下一份报告中，您最希望我们加强哪一方面的内容？

6、其他对公司及本报告的意见和建议：



联系地址：上海市浦东新区银城中路 8 号中融碧玉蓝天大厦 14F 企业文化部

邮政编码：200120

电 话：（8621）58206677

传 真：（8621）68765763

电子邮箱：pdjs@pdjs.com.cn