

中国高科集团股份有限公司拟收购  
广西英腾教育科技股份有限公司股权涉及的股东全部权益  
资产评估报告、说明及明细表  
沃克森评报字【2017】第0661号

沃克森（北京）国际资产评估有限公司

地址：北京海淀区首体南路22号国兴大厦21层

电话：52800787      传真：88019300      邮编：100048

中国高科集团股份有限公司拟收购  
广西英腾教育科技股份有限公司股权涉及的股东全部权益  
评估报告  
沃克森评报字【2017】第 0661 号

沃克森（北京）国际资产评估有限公司  
地址：北京市海淀区首体南路 22 号国兴大厦 21 层  
电话：52596085                      传真：88019300                      邮编：100044

## 目 录

资产评估师声明 .....	1
(摘要) .....	2
(正文) .....	4
一、 委托方即被评估单位概况及其他评估报告使用者 .....	4
二、 评估目的 .....	8
三、 评估对象和范围 .....	8
四、 价值类型及其定义 .....	15
五、 评估基准日 .....	15
六、 评估依据 .....	15
七、 评估方法 .....	16
八、 评估程序实施过程及情况 .....	21
九、 评估假设 .....	21
十、 评估结论 .....	22
十一、 特别事项说明 .....	24
十二、 评估报告使用限制说明 .....	24
十三、 评估报告日 .....	24
评估报告签字盖章页 .....	25
评估报告附件 .....	26

## 资产评估师声明

一、我们在执行本资产评估业务中，遵循了相关法律法规和资产评估准则，恪守了独立、客观和公正的原则。根据我们在执业过程中掌握的事实，在我们认知的最大能力范围内，评估报告陈述的事项是客观的，并对评估结论合理性承担相应的法律责任。

二、评估对象涉及的资产、负债申报表、历史年度经营成果、盈利预测数据及相关法律权属资料由委托方、被评估单位提供并经其签章确认；提供必要的资料并保证所提供资料的真实性、合法性、完整性及恰当使用评估报告是委托方和相关当事方的责任。

三、我们与评估报告中的评估对象无利益关系，与相关当事方无利益关系，对相关当事方不存在偏见。

四、我们已对评估报告中的评估对象进行抽查；我们已对评估对象的法律权属状况给予必要的关注，对评估对象法律权属资料进行查验，但我们对评估对象的法律权属不做任何形式的保证；对查验过程中发现的问题，我们已提请被评估单位完善产权，并对发现的问题进行了披露。

五、我们出具的评估报告中的分析、判断和结论受评估报告中假设和限定条件的限制，评估报告使用者应当充分考虑评估报告中载明的假设、限定条件、特别事项说明及其对评估结论的影响。

六、我们对评估对象的价值进行估算并发表的专业意见，是经济行为实现的参考依据。我们出具的评估报告及其所披露的评估结论仅限于评估报告载明的评估目的，仅在评估结论使用有效期限内使用，因使用不当造成的后果与我们无关。

# 中国高科集团股份有限公司拟收购 广西英腾教育科技股份有限公司股权 涉及的股东全部权益

## 评估报告

### (摘要)

沃克森评报字【2017】第 0661 号

### 重 要 提 示

以下内容摘自评估报告正文，欲了解本评估项目的详细情况和  
合理解释评估结论，应当阅读评估报告正文

沃克森（北京）国际资产评估有限公司接受中国高科集团股份有限公司的委托，根据有关法律、法规、资产评估准则和资产评估原则，按照必要的评估程序，对广西英腾教育科技股份有限公司的股东全部权益在评估基准日的市场价值进行了评估，现将评估报告摘要如下：

#### 一、委托方及被评估单位

委托方：中国高科集团股份有限公司

被评估单位：广西英腾教育科技股份有限公司

#### 二、评估目的

中国高科集团股份有限公司拟收购广西英腾教育科技股份有限公司股权，本次评估系为该经济行为提供价值参考。

#### 三、评估对象和范围

本次评估对象为广西英腾教育科技股份有限公司评估基准日所涉及的股东全部权益。

具体评估范围为广西英腾教育科技股份有限公司于评估基准日的全部资产及负债。以基准日被评估单位申报的全部资产和负债为准。

#### 四、评估基准日

评估基准日为 2016 年 12 月 31 日。

#### 五、评估方法

本次评估采用资产基础法及收益法。

#### 六、价值类型

本次评估的价值类型为市场价值。

#### 七、评估结论

本次评估采用资产基础法及收益法。资产评估师进行合理性分析后最终选取评估结论如下：

采用收益法对广西英腾教育科技股份有限公司的股东全部权益价值评估值为 22,025.47 万元，与所有者权益账面值相比评估增值 18,794.41 万元，增值率 581.68%。

本评估报告仅为业务约定书约定的报告使用者实施本次评估目的提供价值参考，不应当被视为是被评估对象可实现价格的保证。建议委托方和相关报告使用者在参考分析评估结论的基础上，结合实施评估目的时资产状况和市场状况等因素，合理进行决策。

本报告及其所披露的评估结论仅限于评估报告载明的评估目的，仅在评估报告使用有效期限内使用，因使用不当造成的后果与评估机构和资产评估师无关。

报告使用者在使用本报告的评估结论时，请注意本报告正文中“特别事项说明”对评估结论的影响，并关注评估结论成立的评估假设及前提条件。

按照有关规定，本评估报告结论使用有效期一年，自评估基准日起计算，超过一年，需重新进行评估。

# 中国高科集团股份有限公司拟收购 广西英腾教育科技股份有限公司股权 涉及的股东全部权益 评估报告

(正文)

沃克森评报字【2017】第 0661 号

中国高科集团股份有限公司:

沃克森(北京)国际资产评估有限公司接受贵公司的委托,根据有关法律、法规、资产评估准则和资产评估原则,按照必要的评估程序,对广西英腾教育科技股份有限公司的股东全部权益在评估基准日的市场价值进行了评估,现将评估情况报告如下:

## 一、委托方即被评估单位概况及其他评估报告使用者

### (一) 委托方

单位名称: 中国高科集团股份有限公司

注册地址: 北京市顺义区李遂镇龙泰路 1-118 号

统一社会信用代码: 91110000132210333N

法定代表人: 马建斌

注册资金: 58665.6002 万元人民币

经济性质: 其他股份有限公司(上市)

股票代码: 600730

成立日期: 1992 年 06 月 26 日

经营范围: 实业投资; 创业投资; 技术及商品展示; 投资及经济技术咨询服务; 电子通讯产品的生产销售; 国内贸易(除国家专项审批); 自营和代理各类商品及技术的进出口业务(不另附加进出口商品目录,但国家限定公司经营和国家禁止进出口的商品及技术除外); 经营进料加工和“三来一补”业务; 开展对销贸易和转口贸易。

(企业依法自主选择经营项目,开展经营活动;依法须经批准的项目,经相关部门批准后依批准的内容开展经营活动;不得从事本市产业政策禁止和限制类项目的经营活动。)

### (二) 被评估单位

#### 1、概况

单位名称: 广西英腾教育科技股份有限公司(简称“英腾教育”)

社会统一信用代码：91450200773892696L

注册地址：柳州市柳东新区水湾路2号柳东标准厂房2号配套办公楼107号

法定代表人：兰涛

注册资金：人民币贰仟壹佰万元

经济性质：股份有限公司(非上市)

股份代码：838505

成立日期：2005年05月25日

经营范围：教育软件的开发及技术咨询；计算机软硬件开发及维护；计算机系统集成；教育咨询服务；图书、报纸、期刊、音像制品、电子出版物批发、零售；信息服务业务（不含电话信息服务）；货物及技术进出口贸易。

## 2、被评估单位简介、股权结构及变更情况

### 2.1 英腾教育简介

英腾教育初始设立时间为2005年5月，其前身为柳州英腾软件有限责任公司。2015年11月24日，公司名称变更为广西英腾教育科技股份有限公司。

英腾教育是一家专业从事医学医药、建筑工程、金融财会、职称计算机、职称英语等各类执业、职称专业考试软件和企事业单位教育培训平台产品的“互联网+”在线教育企业。公司注册资本2100万元，是广西唯一一家同时获得高新认证和双软认证的在线教育企业，也是国内最大的职业教育题库提供商。截至2016年7月，公司累计用户数已突破2000万人。

目前，公司联合国内多家出版社发行题博士考试宝典、翻转课堂云平台、卫生教育云平台、农业教育云平台、成绩分析云平台、题卡扫描阅卷王、题库复合采编系统、配书二维码APP等系列软件产品，取得了突出的成绩和效果，荣选为中国出版协会理事会会员单位。在第六届中国数字出版博览会上，公司作为全区唯一受邀参展单位，一举夺得“优秀展示”奖，在第六届“2016中国民营书业峰会”上，以“2015年度最佳数字出版机构”膺选。

公司于2016年9月在“全国中小企业股份转让系统”挂牌，成为广西唯一一家数字出版的在线教育上市公司。未来，英腾教育将深耕医学在线教育细分市场，专注医学在线教育行业纵深发展，致力于打通医学在线教育上下游产业链，同时，在医学教育领域以题库为核心横向拓展，进行微视频、押题密卷等教研内容的研发。

### 2.2 公司设立及股权结构变更

2005年5月，英腾教育由童喜林、兰涛2位自然人以货币出资组建，注册资本10万元，经柳州天立（联合）会计师事务所审验，出具了验资报告（天立会验字[2005]060号）。各股东出资比例如下：

投资方名称:	出资额(人民币万元)	持股比例
童喜林	5.1	51%
兰涛	4.9	49%
合计	10.00	100%

2009年7月,由童喜林、兰涛2位股东以货币出资对英腾教育增资,其中童喜林出资19.4万元,兰涛出资20.6万元,增资后英腾教育注册资本增加至50万元。

2012年5月,股东童喜林以货币出资24.5万元,股东兰涛以货币出资25.5万元对英腾教育进行增资,增资后英腾教育注册资本增加至100.00万元。

2015年8月,童喜林以货币出资176.0万元,兰涛以货币出资204.0万元,吕铁以货币出资20.0万元,合计出资400万元对英腾教育进行增资,增资后英腾教育注册资本增加至500.00万元。

2015年8月31日,柳州英腾软件有限责任公司的股东会会议决议,依法整体变更设立为股份有限公司,注册资本为650.00万元。以经审计的账面净资产720.36万元的650.00万元折合股本,余额70.36万元作为资本公积。本次整体变更为股份有限公司经瑞华会计师事务所(特殊普通合伙)广西分所审验,出具了验资报告(瑞华桂验字[2015]45030004号)。各股东出资比例如下:

投资方名称:	出资额(人民币万元)	持股比例
兰涛	331.50	51%
童喜林	292.50	45%
吕铁	26.00	4%
合计	650.00	100%

2015年12月,股东兰涛以货币出资178.5万元,童喜林以货币出资45.7万元,吕铁以货币出资10.8万元,另,童凤娇以货币出资35.0万元,柳州英腾投资中心(有限合伙)已货币出资80万元,合计350.0万元对英腾教育进行增资,增资后英腾教育注册资本增加至1,000.00万元。本次增资经广西瑞泰会计师事务所有限责任公司审验,出具了验资报告(瑞泰验字[2015]第A71号)。

2016年3月,股东兰涛以货币出资510.0万元,童喜林以货币出资338.2万元,吕铁以货币出资36.8万元,童凤娇以货币出资35.0万元,柳州英腾投资中心(有限合伙)以货币出资80.0万元,合计1,000.00万元对英腾教育进行增资,增资后英腾教育注册资本增加至2,000.00万元。本次增资由广西瑞泰会计师事务所有限责任公司出具了验资报告(瑞泰验字[2016]第006号)。3月21日,柳州英腾投资中心(有限合伙)再次以货币出资100.0万元对英腾教育进行增资,增资后英腾教育注册资本增加至2,100.00万元,本次增资经广西瑞泰会计师事务所有限责任公司审验,出具了验资报告(瑞泰验字[2016]第008号)。

截止评估基准日，被评估单位股东出资及持股比例如下表：

投资方名称：	出资额（人民币万元）	持股比例
兰涛	1020.00	48.57%
童喜林	676.40	32.21%
吕铁	48.00	2.29%
童凤娇	95.60	4.55%
柳州英腾投资中心（有限合伙）	260.00	12.38%
合计	2,100.00	100%

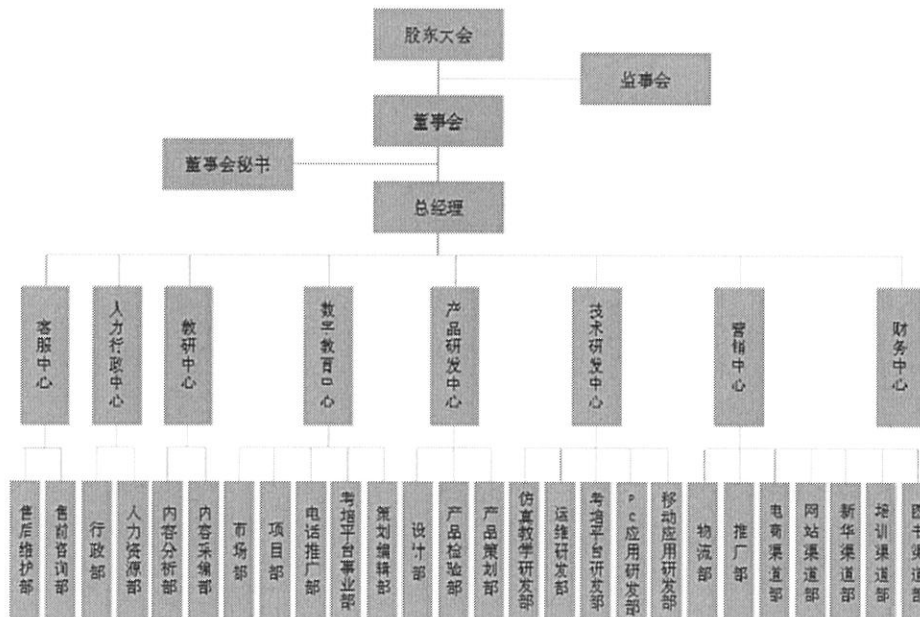
### 3、被评估单位近年资产、损益状况

金额单位：人民币万元

项目	2014-12-31	2015-12-31	2016-12-31
总资产	247.89	1,417.25	3,487.70
负债	49.48	83.09	411.94
净资产	198.41	1,334.15	3,075.75
项目	2014 年度	2015 年度	2016 年度
主营业务收入	625.31	1,270.41	2,264.48
利润总额	50.55	384.26	782.95
净利润	49.03	315.74	641.60

注：2014 年度、2015 年度财务数据经瑞华会计师事务所（特殊普通合伙）审计，并出具了无保留意见审计报告（瑞华审字[2016]45030001 号）。2016 年度财务数据为合并会计报表口径，并经瑞华会计师事务所（特殊普通合伙）审计，并出具无保留意见的审计报告（瑞华审字[2017]45040002 号）。

### 4、被评估单位经营管理架构。



### 5、被评估单位长期股权投资情况

评估基准日英腾教育对外长期股权投资为一英腾智库教育科技（北京）有限公司，

为全资子公司。英腾智库教育科技有限公司概况如下：

单位名称：英腾智库教育科技有限公司

社会统一信用代码：91110108MA007U1F6B

注册地址：北京市海淀区中关村大街18号B座9层0949室

法定代表人：兰涛

注册资金：500万元

经济性质：有限责任公司(法人独资)

成立日期：2016年08月26日

经营范围：技术开发；软件开发；组织文化艺术交流活动（不含营业性演出）；教育咨询（中介服务除外）；企业管理咨询；企业策划；销售自行开发后的产品；文化用品。（企业依法自主选择项目，开展经营活动；依法须经批准的项目，经相关部门批准后依批准的内容开展经营活动；不得从事本市产业政策禁止和限制类项目的经营活动。）

6、委托方和被评估单位之间的关系。

委托方拟收购被评估单位的股权。

(三) 委托方以外的其他评估报告使用者

本评估报告仅供委托方及国家法律法规规定的报告使用者用于本次评估目的。除国家法律、法规另有规定外，任何未经评估机构和委托方确认的单位或个人不能由于得到评估报告而成为评估报告使用者。

## 二、评估目的

中国高科集团股份有限公司拟收购英腾教育股权，本次评估系为该经济行为提供价值参考。此次经济行为已获得中国高科集团股份有限公司总裁办公会批准。

## 三、评估对象和范围

(一) 评估对象、范围

本次评估对象为英腾教育评估基准日所涉及的股东全部权益。

具体评估范围为英腾教育于评估基准日的全部资产及负债。以基准日被评估单位英腾教育申报的全部资产和负债为准，评估范围详见下表：

## 评估申报汇总表

金额单位：人民币万元

项 目	账面价值
流动资产	3,379.95
非流动资产	107.74
其中：可供出售金融资产	
持有至到期投资	80.50
固定资产	26.60
长期待摊费用	0.65
递延所得税资产	
其他非流动资产	3,521.80
资产合计	411.94
流动负债	
非流动负债	411.94
负债合计	3,075.75
净资产（所有者权益）	3,379.95

具体评估范围以英腾教育提供的申报表为准，未考虑英腾教育提供资产评估申报表范围外可能存在的资产及负债。英腾教育承诺，申报评估的资产及负债范围与经济行为涉及的范围一致，未重未漏，不存在影响评估价值的任何限制。

#### (二)评估范围中价值较大实物资产情况及特点

被评估单位实物资产的种类主要有：构筑物、机器设备、车辆、电子设备、在建。被评估单位实物资产主要为设备类资产，包括车辆、电子办公设备等，主要分布在被评估单位办公区域内，具体实物资产状况如下：

##### (1) 运输车辆

此次纳入评估范围的共计 3 辆小型轿车，购置于 2013 年、2014 年，为企业办公用车，由企业统一调配使用。车辆维修保养正常，能够正常行驶。

##### (2) 电子设备

纳入此次评估范围的电子设备账面价值合计 29.49 万元，主要为打印机、电脑、内存条、笔记本、空调等，购置于 2006 年至 2016 年，分布于企业的办公区域内，其中共计 7 项账面价值为 1,849.00 元的电子办公设备于评估基准日已报废，其余均能够正常使用。具体报废资产明细如下：

金额单位：人民币元

序号	设备名称	计量单位	数量	购置日期	账面价值	
					原值	净值
30	手机	部	1	2012年7月	4,600.00	229.96
35	手机	部	1	2012年9月	4,346.00	217.16
38	平板电脑	台	1	2012年10月	2,198.00	110.00
54	手机	台	1	2013年1月	1,399.00	69.88
73	平板电脑	台	1	2013年4月	649.00	32.32
78	手机	台	1	2013年5月	1,960.00	98.08
88	手机	台	5	2014年1月	14,288.00	1,091.60
合计			11		29,440.00	1,849.00

## (三)被评估单位申报的账面记录或未记录的无形资产情况

截止评估基准日，被评估单位申报的账面或帐外无形资产包括软件著作权（含作品）94项、商标23项、域名60项，具体如下表所示：

## (1) 软件著作权（含作品）

序号	软件名称	证书编号	著作权人	登记日期
1	英腾网站内容管理系统 V1.0	软著登字第 0151132 号	英腾教育	2009年6月20日
2	医学三基智能出题组卷系统 V1.0	软著登字第 0151131 号	英腾教育	2009年6月20日
3	职称计算机考试宝典软件 V1.0	软著登字第 0151771 号	英腾教育	2009年6月24日
4	执业职称在线考试系统 V1.0	软著登字第 0151766 号	英腾教育	2009年6月24日
5	英腾医学考试系统 1.0	软著登字第 0156603 号	英腾教育	2009年7月28日
6	执业医师资格考试宝典软件 1.0	软著登字第 0156604 号	英腾教育	2009年7月28日
7	医药代理商销售管理系统 1.0	软著登字第 0173282 号	英腾教育	2009年10月15日
8	新型合作医疗门诊处方管理系统 1.0	软著登字第 0184752 号	英腾教育	2009年12月14日
9	医学学习考试系统 V3.0	软著登字第 0242391 号	英腾教育	2008年1月8日
10	职称英语考试宝典软件 V5.0	软著登字第 0245955 号	英腾教育	2010年11月1日
11	主治医师考试宝典软件 V7.0	软著登字第 0245956 号	英腾教育	2010年11月1日
12	医药卫生职称考试宝典软件 V9.0	软著登字第 0245960 号	英腾教育	2010年11月1日
13	国家司法考试宝典软件 V5.0	软著登字第 0255943 号	英腾教育	2010年12月11日
14	财会经济类考试宝典软件 V5.0	软著登字第 0255939 号	英腾教育	2010年12月11日
15	医学三基考试宝典软件 V3.0	软著登字第 0255946 号	英腾教育	2010年12月11日
16	公务员考试宝典软件 V9.0	软著登字第 0255945 号	英腾教育	2010年12月11日
17	医学高级职称考试宝典软件 V5.0	软著登字第 0255947 号	英腾教育	2010年12月11日
18	建筑工程类考试宝典软件 V5.0	软著登字第 0255949 号	英腾教育	2010年12月11日
19	铁路货运专线业务管理系统 1.0	软著登字第 0301004 号	英腾教育	2011年6月14日
20	临床药物-注射剂配伍变化查询系统 1.0	软著登字第 0307616 号	英腾教育	2011年7月6日
21	英腾电话营销管理系统 1.0	软著登字第 0307515 号	英腾教育	2011年7月6日
22	新型农村合作医疗用药目录查询系统 1.0	软著登字第 0307614 号	英腾教育	2011年7月6日
23	英腾培训考试系统 1.0	软著登字第 0331964 号	英腾教育	2011年9月22日
24	住院医师规范化培训考试宝典软件	软著登字第 0444733 号	英腾教育	2012年8月21日
25	执业兽医资格考试宝典软件 V5.0	软著登字第 0444882 号	英腾教育	2012年8月21日
26	职称计算机考试宝典保过版软	软著登字第 0444729 号	英腾教育	2012年8月21日

序号	软件名称	证书编号	著作权人	登记日期
	件 V6.0			
27	乡镇执业助理医师考试宝典软件 V4.0	软著登字第 0458770 号	英腾教育	2012 年 9 月 22 日
28	Android 版考试宝典题库辅导软件 V3.0	软著登字第 0469171 号	英腾教育	2012 年 10 月 26 日
29	一级/二级建造师考试宝典软件 V6.5	软著登字第 0483798 号	英腾教育	2012 年 11 月 28 日
30	iOS 版考试宝典题库辅导软件 V1.0	软著登字第 0509980 号	英腾教育	2013 年 1 月 14 日
31	WEB 版考试宝典题库辅导软件 V1.0	软著登字第 0509984 号	英腾教育	2013 年 1 月 14 日
32	基于移动互联网及云计算的数字媒体教育培训平台 V1.0	软著登字第 0513470 号	英腾教育	2013 年 1 月 24 日
33	主管技师考试宝典软件 V7.2	软著登字第 0547799 号	英腾教育	2013 年 5 月 8 日
34	执业药师资格考试宝典软件 V10.3	软著登字第 0551282 号	英腾教育	2013 年 5 月 16 日
35	深圳职员考试宝典软件 V1.0	软著登字第 0558851 号	英腾教育	2013 年 5 月 31 日
36	题博士会计考试宝典软件 V1.0	软著登字第 0558853 号	英腾教育	2013 年 5 月 31 日
37	硕士研究生考试宝典软件 V1.0	软著登字第 0558857 号	英腾教育	2013 年 5 月 31 日
38	题博士职称英语手机词典软件 V1.0	软著登字第 0576466 号	英腾教育	2013 年 7 月 22 日
39	药师职称考试宝典软件 V1.0	软著登字第 0576524 号	英腾教育	2013 年 7 月 22 日
40	题无忧医学考试软件 V1.0	软著登字第 0576472 号	英腾教育	2013 年 7 月 22 日
41	题博士职称英语考试宝典软件 V2.0	软著登字第 0576641 号	英腾教育	2013 年 7 月 22 日
42	题博士金融考试宝典软件 V1.0	软著登字第 0576490 号	英腾教育	2013 年 7 月 22 日
43	考任宝执业资格考试软件 V1.0	软著登字第 0576631 号	英腾教育	2013 年 7 月 22 日
44	考胜执业职称考试软件 V1.0	软著登字第 0576440 号	英腾教育	2013 年 7 月 22 日
45	机动车驾照考试宝典软件 V1.0	软著登字第 0576527 号	英腾教育	2013 年 7 月 22 日
46	护士资格考试宝典软件 V1.0	软著登字第 0576532 号	英腾教育	2013 年 7 月 22 日
47	Ksbao 医药卫生职称考试软件 V1.0	软著登字第 0576448 号	英腾教育	2013 年 7 月 22 日
48	经济师考试宝典软件 V1.0	软著登字第 0576536 号	英腾教育	2013 年 7 月 22 日
49	英腾工作管理系统软件 8.2	软著登字第 0584561 号	英腾教育	2013 年 8 月 1 日
50	会计从业资格考试宝典软件 V1.0	软著登字第 0609540 号	英腾教育	2013 年 9 月 23 日
51	监理工程师执业资格考试宝典软件 V11.0	软著登字第 0694205 号	英腾教育	2014 年 2 月 28 日
52	执业助理医师资格考试宝典软件 V11.0	软著登字第 0694203 号	英腾教育	2014 年 2 月 28 日
53	会计资格考试宝典软件 V11.0	软著登字第 0694207 号	英腾教育	2014 年 2 月 28 日
54	临床医学检验技术考试宝典软件 V11.0	软著登字第 0708591 号	英腾教育	2014 年 4 月 8 日
55	银行从业资格考试考试宝典 V11.0	软著登字第 0708759 号	英腾教育	2014 年 4 月 8 日
56	物业管理师考试宝典软件 V11.0	软著登字第 0708755 号	英腾教育	2014 年 4 月 8 日
57	造价工程师执业资格考试宝典软件 V11.0	软著登字第 0741460 号	英腾教育	2014 年 6 月 5 日
58	中西医结合考试宝典软件 V11.0	软著登字第 0777694 号	英腾教育	2014 年 7 月 30 日
59	注册安全工程师考试宝典软件 V11.0	软著登字第 0777823 号	英腾教育	2014 年 7 月 30 日

序号	软件名称	证书编号	著作权人	登记日期
60	企业人力资源管理师考试宝典软件 V11.0	软著登字第 0788100 号	英腾教育	2014 年 8 月 12 日
61	中西医结合内科学考试宝典软件 V11.0	软著登字第 0788090 号	英腾教育	2014 年 8 月 12 日
62	心理咨询师考试宝典软件 V11.0	软著登字第 0788386 号	英腾教育	2014 年 8 月 12 日
63	主管护师考试宝典软件 V11.0	软著登字第 0788096 号	英腾教育	2014 年 8 月 12 日
64	康复医学治疗技术考试宝典软件 V11.0	软著登字第 0796733 号	英腾教育	2014 年 8 月 26 日
65	证券业从业人员资格考试宝典软件 V11.0	软著登字第 0807580 号	英腾教育	2014 年 9 月 15 日
66	注册建筑师执业资格考试宝典软件 V11.0	软著登字第 0807492 号	英腾教育	2014 年 9 月 15 日
67	放射医学技术考试宝典软件 V11.0	软著登字第 0808920 号	英腾教育	2014 年 9 月 17 日
68	注册城市规划师执业资格考试宝典软件 V11.0	软著登字第 0808937 号	英腾教育	2014 年 9 月 17 日
69	注册会计师执业资格考试宝典软件 V11.0	软著登字第 0828537 号	英腾教育	2014 年 10 月 23 日
70	工程师职称考试宝典软件 V11.0	软著登字第 1009636 号	英腾教育	2015 年 7 月 2 日
71	保险从业资格证考试宝典软件 V11.0	软著登字第 1009685 号	英腾教育	2015 年 7 月 2 日
72	质量工程师考试宝典软件 V11.0	软著登字第 1009702 号	英腾教育	2015 年 7 月 2 日
73	教师资格考试宝典软件 V11.0	软著登字第 1009813 号	英腾教育	2015 年 7 月 2 日
74	病案信息技术考试宝典软件 V11.0	软著登字第 1009630 号	英腾教育	2015 年 7 月 2 日
75	物流师考试宝典软件 V11.0	软著登字第 1009688 号	英腾教育	2015 年 7 月 2 日
76	考霸.中考智能提分软件 1.0	软著登字第 1066391 号	英腾教育	2015 年 9 月 15 日
77	卫生人才在线学习云平台 V1.0	软著登字第 1224373 号	英腾教育	2016 年 3 月 7 日
78	卫生人才培养数据管理云平台 V1.0	软著登字第 1224375 号	英腾教育	2016 年 3 月 7 日
79	卫生人才在线考核云平台 V1.0	软著登字第 1279514 号	英腾教育	2016 年 5 月 11 日
80	题博士教学实训考试云平台 V1.0	软著登字第 1286688 号	英腾教育	2016 年 5 月 17 日
81	题博士题库复合采编及多渠道发布云平台 V1.0	软著登字第 1286692 号	英腾教育	2016 年 5 月 17 日
82	题博士题卡扫描阅卷云平台 V1.0	软著登字第 1317714 号	英腾教育	2016 年 6 月 13 日
83	题博士住院医师规范化培训学员轮转编排系统 V1.0	软著登字第 1352863 号	英腾教育	2016 年 7 月 11 日
84	题博士职称计算机考试培训云平台 V1.0	软著登字第 1352218 号	英腾教育	2016 年 7 月 11 日
85	题博士会计从业资格考试培训云平台 V1.0	软著登字第 1352396 号	英腾教育	2016 年 7 月 11 日
86	题博士职称英语考试培训云平台 V1.0	软著登字第 1352215 号	英腾教育	2016 年 7 月 11 日
87	题博士题库社区化管理平台 V1.0	软著登字第 1382620 号	英腾教育	2016 年 8 月 3 日
88	英腾教育考试宝典合作商服务平台 V1.0	软著登字第 1382610 号	英腾教育	2016 年 8 月 3 日
89	题博士大学英语等级考试宝典手机软件 V1.0	软著登字第 1382463 号	英腾教育	2016 年 8 月 3 日
90	英腾教育工作自动化管理平台 V18.1	软著登字第 1382454 号	英腾教育	2016 年 8 月 3 日

序号	软件名称	证书编号	著作权人	登记日期
91	题博士考试宝典 PC 版软件	软著登字第 1411867 号	英腾教育	2016 年 8 月 24 日
1	让考试更简单!		英腾教育	2015 年 9 月 25 日
2	医学高级职称考试宝典试题集		英腾教育	2011 年 5 月 19 日
3	作品登记证书 (题博士)		英腾教育	2016 年 5 月 9 日

## (2) 商标

序号	图标名称	类别	注册号	有效期限	权利人
1	KSBAO	第 9 类	第 9377544 号	2022 年 5 月 6 日	英腾教育
2	KSBAO	第 41 类	第 7765627 号	2021 年 1 月 13 日	英腾教育
3	考仕宝	第 9 类	第 9377804 号	2022 年 5 月 6 日	英腾教育
4	KSBD 考试宝典	第 42 类	第 7408970 号	2022 年 6 月 20 号	英腾教育
5	题博士	第 9 类	第 9749966 号	2022 年 9 月 13 日	英腾教育
6	题博士	第 16 类	第 9750024 号	2022 年 9 月 13 日	英腾教育
7	题博士	第 41 类	第 8702904 号	2021 年 10 月 6 号	英腾教育
8	考胜	第 9 类	第 11966184 号	2024 年 6 月 13 日	英腾教育
9	考吧	第 9 类	第 12140322 号	2024 年 7 月 27 日	英腾教育
10	题无忧	第 9 类	第 9749874 号	2022 年 9 月 13 日	英腾教育
11	题无忧	第 16 类	第 9749919 号	2022 年 9 月 13 日	英腾教育
12	YINGSOFT 英腾软件	第 16 类	第 13006988 号	2025 年 1 月 6 日	英腾教育
13	KSBAO	第 16 类	13710066	2025 年 3 月 6 日	英腾教育
14	考过啦	第 9 类	13710110	2025 年 3 月 6 日	英腾教育
15	考仕宝典	第 9 类	14986944	2026 年 5 月 27 日	英腾教育
16	考士	第 9 类	14986966	2025 年 9 月 20 日	英腾教育
17	考仕	第 9 类	14986924	2025 年 9 月 20 日	英腾教育
18	考仕宝	第 16 类	15444125	2025 年 11 月 13 日	英腾教育
19	考仕宝	第 41 类	15444222	2025 年 11 月 20 日	英腾教育
20	YINGSOFT 英腾软件	第 9 类	16593273	2026 年 6 月 6 日	英腾教育
21	开学吧	第 9 类	16745342	2026 年 6 月 13 日	英腾教育
22	开学吧	第 41 类	16745341	2026 年 6 月 6 日	英腾教育
23	考胜	第 41 类	16297466	2026 年 3 月 27 日	英腾教育

## (3) 域名

序号	域名	注册所有人	注册日期	到期日期
1	yingeducation.com	英腾教育	2016 年 6 月 27 日	2017 年 6 月 27 日
2	yingeducation.cn	英腾教育	2016 年 6 月 27 日	2017 年 6 月 27 日
3	365bkw.net	英腾教育	2016 年 4 月 15 日	2018 年 4 月 15 日
4	tbsksw.com	英腾教育	2015 年 12 月 10 日	2017 年 12 月 10 日
5	tbsksw.cn	英腾教育	2015 年 12 月 10 日	2017 年 12 月 10 日
6	nongjiaoyun.cn	英腾教育	2015 年 11 月 22 日	2017 年 11 月 22 日
7	caijiaoyun.cn	英腾教育	2015 年 11 月 22 日	2017 年 11 月 22 日
8	kxueba.cn	英腾教育	2015 年 11 月 4 日	2017 年 11 月 4 日
9	kxueba.net	英腾教育	2015 年 11 月 4 日	2017 年 11 月 4 日
10	kxue8.cn	英腾教育	2015 年 11 月 4 日	2017 年 11 月 4 日
11	kxue8.net	英腾教育	2015 年 11 月 4 日	2017 年 11 月 4 日
12	caijiaoyun.com	英腾教育	2015 年 9 月 29 日	2017 年 9 月 29 日

序号	域名	注册所有人	注册日期	到期日期
13	nongjiaoyun.com	英腾教育	2015年9月29日	2017年9月29日
14	jrx8.com	英腾教育	2015年8月6日	2017年8月6日
15	jrx8.cn	英腾教育	2015年8月6日	2017年8月6日
16	jrx8.net	英腾教育	2015年8月6日	2017年8月6日
17	yingedu.cn	英腾教育	2015年7月10日	2017年7月10日
18	yingedu.net	英腾教育	2015年7月10日	2017年7月10日
19	yingtengedu.com	英腾教育	2015年7月10日	2017年7月10日
20	yingtengedu.cn	英腾教育	2015年7月10日	2017年7月10日
21	yingtengedu.net	英腾教育	2015年7月10日	2017年7月10日
22	yingtengsoft.cn	英腾教育	2015年7月10日	2017年7月10日
23	yingtengsoft.com	英腾教育	2015年7月10日	2017年7月10日
24	yingtengsoft.net	英腾教育	2015年7月10日	2017年7月10日
25	gxytrj.com	英腾教育	2015年6月10日	2018年6月10日
26	gxytrj.cn	英腾教育	2015年6月10日	2018年6月10日
27	gxytrj.net	英腾教育	2015年6月10日	2018年6月10日
28	gxytjy.com	英腾教育	2015年6月10日	2018年6月10日
29	gxytjy.cn	英腾教育	2015年6月10日	2018年6月10日
30	gxytjy.net	英腾教育	2015年6月10日	2018年6月10日
31	tibosi.org	英腾教育	2014年5月9日	2018年5月9日
32	tibosi.com.cn	英腾教育	2014年5月9日	2018年5月9日
33	tibosi.net.cn	英腾教育	2014年5月9日	2018年5月9日
34	tiboshi.org	英腾教育	2014年5月9日	2018年5月9日
35	tiboshi.com.cn	英腾教育	2014年5月9日	2018年5月9日
36	tiboshi.net.cn	英腾教育	2014年5月9日	2018年5月9日
37	365bkw.com	英腾教育	2014年1月22日	2018年1月22日
38	365bkw.cn	英腾教育	2014年1月22日	2018年1月22日
39	gtest.cn	英腾教育	2013年1月23日	2018年1月23日
40	list315.com	英腾教育	2005年11月30日	2017年11月30日
41	ksw8.com	英腾教育	2005年5月31日	2018年5月31日
42	56781.com	英腾教育	2005年7月6日	2017年7月6日
43	tpost.cn	英腾教育	2012年1月17日	2018年1月18日
44	ksbao.com	英腾教育	2003年9月10日	2017年9月10日
45	tiboshi.cn	英腾教育	2011年7月21日	2017年7月22日
46	tibosi.net	英腾教育	2011年7月21日	2017年7月22日
47	tibosi.com	英腾教育	2011年7月21日	2017年7月22日
48	tiboshi.net	英腾教育	2011年7月21日	2017年7月22日
49	zckao.com	英腾教育	2010年6月30日	2017年6月30日
50	kaozc.net	英腾教育	2010年6月30日	2017年6月30日
51	zcjsj.cn	英腾教育	2010年4月22日	2018年4月22日
52	zcyw.cn	英腾教育	2010年4月22日	2018年4月22日
53	zcjsjw.cn	英腾教育	2010年4月22日	2018年4月22日
54	zcyw.net	英腾教育	2010年4月13日	2018年4月13日
55	zcjsjw.net	英腾教育	2010年4月13日	2018年4月13日
56	zcjsjw.com	英腾教育	2010年4月13日	2018年4月13日
57	ksbao.mobi	英腾教育	2010年1月20日	2018年1月20日
58	yingsoft.net	英腾教育	2008年9月9日	2017年9月9日
59	yingsoft.com	英腾教育	2008年9月9日	2017年9月9日
60	kw800.com	英腾教育	2005年2月15日	2018年2月15日

(四)被评估单位申报的表外资产类型、数量

截至评估基准日，英腾教育无表外资产申报。

(五)引用其他机构出具的报告情况

除审计报告外，无引用其他机构出具的报告结论。。

#### 四、价值类型及其定义

根据本次评估目的和评估对象的特点，考虑市场条件及评估对象的自身条件以及评估的假设前提，确定本次评估结论的价值类型为市场价值。

本次是在公司持续经营假设前提下评估英腾教育股东全部权益在基准日的市场价值。市场价值是指自愿买方和自愿卖方在各自理性行事且未受任何强迫的情况下，评估对象在评估基准日进行正常公平交易的价值估计数额。

#### 五、评估基准日

评估基准日为 2016 年 12 月 31 日。

评估基准日由委托方确定，主要考虑经济行为发生时间、被评估单位会计核算、会计资料的完整性等因素确定。

#### 六、评估依据

本次评估工作中所遵循的法规依据、具体行为依据、产权依据和取价依据包括：

(一) 主要法律法规

- 1、《中华人民共和国资产评估法》（第十二届全国人大常委会第二十一次会议通过）；
- 2、《中华人民共和国公司法》（中华人民共和国主席令第四十二号）；
- 3、《中华人民共和国物权法》（中华人民共和国主席令第六十二号）；
- 4、《中华人民共和国企业所得税法》（中华人民共和国主席令第六十三号）；
- 5、《中华人民共和国增值税暂行条例实施细则》（财政部 国家税务总局令第 50 号）；
- 6、其他与评估有关的法律法规。

(二) 准则依据

- 1、《资产评估准则-基本准则》财企[2004]20 号；
- 2、《资产评估职业道德准则-基本准则》财企[2004]20 号；
- 3、《资产评估职业道德准则-独立性》中评协[2012]248 号；
- 4、《评估机构内部治理指引》中评协[2010]121 号；
- 5、《评估机构业务质量控制指南》中评协[2010]214 号；

- 6、《资产评估价值类型指导意见》中评协[2007]189号；
- 7、《注册资产评估师关注评估对象法律权属指导意见》会协[2003]18号；
- 8、《资产评估准则-评估报告》中评协[2011]230号；
- 9、《资产评估准则-评估程序》中评协[2007]189号；
- 10、《资产评估准则-业务约定书》中评协[2011]230号；
- 11、《资产评估准则-工作底稿》中评协[2007]189号；
- 12、《资产评估准则-机器设备》中评协[2007]189号；
- 13、《资产评估准则-企业价值》中评协[2011]227号；
- 14、《资产评估准则-利用专家工作》中评协[2012]244号；

### (三) 经济行为文件

- 1、中国高科集团股份有限公司总裁办公会决议。

### (四) 产权证明文件、重大合同协议

- 1、车辆行驶证；
- 2、重要设备购买合同、发票；
- 3、重大资产的付款凭证；
- 4、其他产权证明文件。

### (五) 采用的取价标准依据

- 1、《资产评估常用数据与参数手册》（机械工业出版社）；
- 2、《机动车强制报废标准规定》（商务部、发改委、公安部、环境保护部令【2012】年第12号）；
- 3、Wind 资讯金融终端。

## 七、评估方法

### (一) 评估方法介绍

企业价值评估通常有三种方法，即资产基础法、市场法和收益法。

1、资产基础法：是指以被评估单位评估基准日的资产负债表为基础，合理评估被评估单位表内及表外各项资产、负债价值，确定评估对象价值的评估方法。

2、市场法：是指将评估对象与可比上市公司或者可比交易案例进行比较，确定评估对象价值的评估方法。

3、收益法：是指通过将被评估单位预期收益资本化或折现以确定评估对象价值的评估方法。

### (二) 评估方法选择及评估结论确定的分析

根据本次评估目的、收集资料情况、被评估单位可以提供纳入评估范围的资产及负债历史资料、历史经营财务数据，评估人员通过分析被评估单位提供的相关资料并

结合宏观经济及被评估单位所处行业发展前景、结合公司成立至今业务持续发展，近几年经营现状、所收集到的资料满足资产基础法和收益法的条件。

由于被评估单位所处行业在市场上难以找到与其相同或相似的交易案例，难以满足采用市场法评估的基本前提，故本次评估未采用市场法。最终本次采用资产基础法和收益法进行评估。

在采用两种方法评估后，评估人员通过对两种评估方法得出的结论进行分析，在综合考虑不同评估方法所使用数据来源及质量方面结合本次评估目，形成合理评估结论。

### (三) 对于所采用评估方法的介绍

#### 1、资产基础法

##### 1.1 流动资产和其他资产的评估方法

1.1.1 货币资金包括现金、银行存款。对于货币资金进行核实，经核实无误后，以账面值确认评估值。

1.1.2 各种应收款项在抽查核实无误的基础上，分别按下列情况确定：

如有确凿证据证明有损失的，按实际损失金额确认坏账损失；如无确凿证据证明有损失，则参照会计计提坏账政策估算预计损失；预付账款在核实无误的基础上，根据所能收回的相应货物形成资产或权利的价值确定评估值。

1.1.5 长期股权投资：纳入评估范围内的长期股权投资为全资子公司-英腾智库教育科技有限公司（北京）有限公司。对长期股权投资采用资产基础法进行整体评估，确定长期投资单位评估结论后，再按被评估单位持股比例计算长期投资评估值。

##### 1.1.6 递延所得税资产

评估人员了解及核实递延所得税资产的内容及相关计算过程，按核实后账面值确认递延所得税资产。

#### 1.2 机器设备的评估

根据评估人员在现场收集到的资料，本次评估采用成本法对运输设备、电子设备进行评估。

评估值 = 重置全价 × 综合成新率

#### 1.3 其他无形资产的评估

其他无形资产是被评估单位的软件著作权（含作品）、商标权利组和域名。

对于域名，在核实域名于评估基准日是有效性的基础上。以域名尚存受益年限所对应的价值进行确认评估值。

对于软件著作权（含作品）、商标权利组，本次评估采用收益法进行评估。

1) 评估模型：收益现值法是通过估算被评估对象未来寿命期内预期收益，并采用适当的折现率予以折现，予以确定评估值的一种评估方法。

未来软件著作权（含作品）、商标权利组带来的收益采用收入分成的方法确定：根据企业应用软件著作权（含作品）、商标权利组带来的预期收益及软件著作权（含作品）、商标权利组在其中的贡献率确定软件著作权（含作品）、商标权利组带来的超额收益。

## 2) 计算公式

其基本公式如下：

$$P = \sum_{i=1}^n \frac{D \cdot A_i}{(1+R)^i}$$

式中：

P—软件著作权（含作品）、商标权利组的评估值；

D—软件著作权（含作品）、商标权利组分成率；

A<sub>i</sub>--分成基数；

R--折现率；

n--收益预测期间；

i--收益年期。

## 3) 软件著作权（含作品）、商标权利组提成率的确定

软件著作权（含作品）、商标权利组提成率 = 息税前利润率 × (1-有形资产支持率) × 软件著作权（含作品）、商标权利组占整体无形资产的比例

其中：有形资产支持率：通过选取与被评估单位经营业务类似的上市公司，根据参考企业与评估基准日最接近的完整年度财务报告等相关资料，计算出平均有形资产支持率（根据国际惯例，本次评估中将企业的土地使用权调整至有形资产）。

## 4) 软件著作权（含作品）、商标权利组现金流的确定

软件著作权（含作品）、商标权利组产生的现金流计算公式如下：

(预测期内每年) 软件著作权（含作品）、商标权利组产生的现金流量 = 软件著作权（含作品）、商标权利组收益相关产品的营业收入 × 销售分成率

## 5) 无形资产折现率的确定

$$R_i = \frac{W_{ACC} - W_c \times R_c - W_f \times R_f}{W_i}$$

式中：

W<sub>c</sub>: 为流动资产占企业市值的比例；

W<sub>f</sub>: 为固定资产占企业市值的比例；

W<sub>i</sub>: 为无形资产占企业市值的比例；

R<sub>c</sub>: 为流动资产的期望回报率；

R<sub>f</sub>: 为固定资产的期望回报率；

Ri: 为无形资产的期望回报率。

#### 6) 企业税前折现率的确定

按照收益额与折现率口径相一致的原则，本次评估折现率选取国际上通用的加权平均资本成本（WACC）。

公式：

$$WACC = \frac{K_e}{(1-T)} \times \frac{E}{V} + K_d \times \frac{D}{V}$$

式中：

Ke 为权益资本成本；

Kd 为债务资本成本；

E: 权益的市场价值；

D: 付息债务的市值

T: 企业的所得税率

V: 被评估企业的总市值

其中：Ke = Rf+β×RPm+Rc

Rf=无风险报酬率；

β=企业风险系数；

RPm=市场风险溢价；

Rc =企业特定风险调整系数。

#### 1.4 负债的评估方法

各类负债在抽查核实的基础上，根据被评估单位实际需要承担的负债金额确定评估值。

#### 2、收益法

本次评估采用现金流量折现法，选定的现金流量口径为被评估单位自由现金流量（合并会计报表口径），通过对被评估单位整体价值的评估来间接获得股东全部权益价值。

本次评估以未来若干年度内的被评估单位自由现金净流量作为依据，采用适当折现率折现后加总计算得出被评估单位整体营业性资产的价值，然后再加上溢余资产、非经营性资产价值减去有息债务得出股东全部权益价值。

##### 2.1 计算公式

股东全部权益价值=企业整体价值-付息债务

企业整体价值=营业性资产价值+溢余资产价值（包括长期投资价值）-溢余负债价值+非经营性资产负债净值

##### 2.2 收益期的确定

评估基准日被评估单位已持续经营多年，国家对该行业无限制或禁止性法律法规，故本次评估采用永续年期作为收益期。其中，第一阶段为预测期 2017 年 01 月 1 日至 2021 年 12 月 31 日，在此阶段根据被评估单位的经营情况及经营计划，收益状况处于变化中；第二阶段自 2022 年 1 月 1 日起为永续经营，在此阶段被评估单位将保持稳定的盈利水平。

### 2.3 预期收益的确定

本次将企业自由现金流量作为被评估单位预期收益的量化指标。

企业自由现金流量指的是归属于包括股东和付息债务的债权人在内的所有投资者的现金流量。其计算公式为：

企业自由现金流量=税后净利润+折旧与摊销+利息费用×(1-所得税率)-资本性支出-净营运资金变动

### 2.4 折现率的确定

折现率 ( r ) 的选取：根据收益额与折现率匹配的原则，采用国际上通常使用 WACC 模型进行计算加权平均资本成本作为折现率，即：

$$r = K_e \times [E / (E + D)] + K_d \times (1 - T) \times [D / (E + D)]$$

公式中：E：权益价值

D：债务价值

$K_e$ ：权益资本成本

$K_d$ ：债务资本成本

T：被评估企业的所得税率

权益资本成本按国际通常使用的 CAPM 模型进行求取：

$$K_e = R_f + RPM \times \beta + R_c$$

公式中： $R_f$ ：目前的无风险利率

RPM：市场风险溢价

$\beta$ ：权益的系统风险系数

$R_c$ ：企业特定风险调整系数

### 2.5 溢余资产

溢余资产是指评估基准日超过企业生产经营所需，评估基准日后企业自由现金流量预测不涉及的资产，对该类资产单独评估确定。

### 2.6 非经营性资产、负债

非经营性资产、负债是指与被评估单位生产经营无关的，评估基准日后企业自由现金流量预测不涉及的资产与负债，对该类资产、负债单独评估确定。

### 2.7 付息债务

付息债务指基准日账面上需要付息的债务，包括短期借款、带息应付票据、一年

内到期的长期借款、长期借款等。

## 八、评估程序实施过程及情况

根据评估准则的规定，评估过程如下：

### (一)接受委托阶段

初步了解项目情况后，我公司与委托方签订了评估业务约定书，明确了评估目的、评估对象及范围和评估基准日。

根据项目特点编制评估计划，安排确定项目组成员。

### (二)现场调查及评估资料收集阶段

评估人员根据项目统一要求指导被评估单位清查资产、填报资产评估申报表、准备评估资料。

在被评估单位如实申报并进行全面自查的基础上，评估人员对纳入评估范围的资产和负债进行了清查核实、现场调查，收集评估所需资料。

### (三)评定估算阶段

评估人员依据评估各项准则及国家相关的法律法规，结合委估资产情况及评估资料收集情况确定评估方法，根据各类资产的作价方案，明确评估参数和价格标准，收集相关作价资料，进行评定估算工作。

### (四)编制提交报告阶段

完成评估初步结果后，按照我公司内部复核程序，对项目组提供的评估明细表、评估说明、评估报告及相关的工作底稿进行了全面审核并提出具体的审核修改意见和建议。

各级审核工作结束后，项目组根据各级审核意见和建议对评估明细表、评估说明、评估报告进行了相应的修改、补充和完善，复核通过后我公司将评估报告征求意见稿提供给委托方交换意见。

将评估结果与委托方沟通后，正式出具评估报告。

### (五)底稿归档阶段

报告出具后，按公司规定进行底稿归档。

## 九、评估假设

### (一)一般假设

- 1、国家现行的有关法律、法规及方针政策无重大变化；
- 2、国家的宏观经济形势政策及关于行业的基本政策无重大变化；
- 3、国家现行的银行利率、汇率、税收政策等无重大改变；
- 4、被评估单位在产权明确的情况下，以保持持续经营为前提条件；

- 5、被评估单位的经营模式不发生重大变化;
- 6、被评估单位所处地区的政治、经济和社会环境无重大变化;
- 7、被评估单位所处行业大环境、基本政策无重大变化,即市场销售不会因大环境的变化而急剧下降,或因政策干预而大幅萎缩;
- 8、被评估单位及外部环境未来不会发生其他人力不可抗拒及不可预测因素的其他重大影响。
- 9、企业持续经营假设:是将企业整体资产作为评估对象而作出的评估假定。即企业作为经营主体,在所处的外部环境下,按照经营目标,持续经营下去。企业经营者负责并有能力担当责任;企业合法经营,并能够获取适当利润,以维持持续经营能力。

## (二) 具体假设

- 1、被评估单位遵守国家相关法律和法规,不会出现影响公司发展和收益实现的重大违规事项。
- 2、被评估单位会计政策与核算方法评估基准日后无重大变化。
- 3、被评估单位自由现金流在每个预测期间的中期产生。
- 4、被评估单位管理层稳定,按现有发展规模和模式持续经营。
- 5、在可预见经营期内,未考虑公司经营可能发生的非经常性损益,包括但不限于以下项目:处置长期股权投资、固定资产、在建工程、无形资产、其他长期资产产生的损益以及其他营业外收入、支出。
- 6、假设被评估单位未来年度仍能满足高新技术企业认定条件,所得税率按 15% 进行测算。

当出现与前述假设条件不一致的事项发生时,本评估结果会失效。

## 十、评估结论

此次评估主要采用资产基础法及收益法。根据以上评估工作,在英腾教育持续经营前提下得出如下评估结论:

### (一) 资产基础法初步结论

在评估基准日 2016 年 12 月 31 日资产总额账面值 3,613.11 万元,评估后的资产总额为 4,672.82 万元,评估增值 1,059.72 万元,增值率 29.33%;

负债总额账面值 382.06 万元,评估值 382.06 万元,评估值与账面值无增减值变动;

净资产账面值 3,231.06 万元,评估值 4,290.77 万元,评估增值 1,059.71 万元,增值率 32.80%。

## 资产评估结果汇总表

金额单位：人民币万元

项目	账面价值	评估价值	增减值	增值率
	A	B	C=B-A	D=C/A
流动资产	3,252.54	3,252.54	-	-
非流动资产	360.57	1,420.29	1,059.72	293.90
其中：长期股权投资	300.00	140.56	-159.44	-53.15
固定资产	59.92	88.66	28.74	47.96
无形资产	-	1,190.42	1,190.42	-
长期待摊费用				
递延所得税资产	0.65	0.65	-	-
其他非流动资产				
资产合计	3,613.11	4,672.82	1,059.71	29.33
流动负债	382.06	382.06	-	-
非流动负债	-	-	-	-
负债合计	382.06	382.06	-	-
净资产（所有者权益）	3,231.06	4,290.77	1,059.71	32.80

## （二）收益法的初步价值结论

评估人员通过调查、研究、分析英腾教育资产经营情况的现状及其提供的各项历史指标，结合企业的发展规划，考虑国家宏观经济政策的影响和企业所处的内外部环境状况，分析相关经营风险，会同企业管理人员和财务、技术人员，在评估假设成立的前提下合理预测未来年度的预测收益、折现率、收益期等指标，从而计算英腾教育股东全部权益的评估值为人民币 22,025.47 万元。

## （三）评估结论

根据国家相关规定，我们采用了资产基础法和收益法两种方法同时进行了评估。采用资产基础法形成的评估值为 4,290.77 万元，采用收益法形成的评估值为 22,025.47 万元，收益法评估结果与资产基础法结果差异 17,734.70 万元，差异率为 413.32%。

英腾教育属高科技企业，为知识密集型、轻资产企业，按资产基础法评估得出的结论仅能反映英腾教育各项资产的自身价值，而不能全面地体现英腾教育的整体价值；运用收益法评估的企业整体价值，包含了企业在人力资源、技术优势等带来的无形资产价值。收益法的评估结论具有较好的可靠性和说服力，更能够比较完整、准确的体现公司蕴含的股东全部权益价值，因此本次以收益法的初步评估结论作为最终评估结论。即：在保持现有用途持续经营前提下，截至评估基准日 2016 年 12 月 31 日，英腾教育纳入评估范围内的所有者权益账面值为 3,231.06 万元；经评估，英腾教育股东全部权益价值为 22,025.47 万元，与所有者权益账面值相比评估增值 18,794.41 万元，增值率 581.68%。

## 十一、特别事项说明

以下事项并非本公司资产评估师执业水平和能力所能评定和估算，但该事项确实可能影响评估结论，本评估报告使用者对此应特别引起注意：

(一)本报告未考虑特殊的交易方可能追加付出的价格等对评估价值的影响，也未考虑评估对象及纳入本次评估范围的资产在权属变更或权属登记时应承担的相关费用和税项，也未考虑各类资产评估增、减值额纳税影响。委托方在使用本报告时，应当仔细考虑税负问题并按照国家有关规定处理。

(二)本次评估中，资产评估师未对各种设备在评估基准日的技术参数和性能做技术检测，设备评估结论是在假定被评估单位提供的有关技术资料 and 运行记录是真实有效的前提下得出的。

(三)评估基准日后若资产数量发生变化，评估报告使用者应当根据评估基准日后资产变化，在资产实际作价时给予充分考虑，进行相应调整；若资产价格标准发生变化，并对评估值产生明显影响时，委托方应及时聘请评估机构重新确定评估值。

(四)本次评估结论未考虑流动性折扣对股权价值的影响。

(五)本次评估结论未考虑股权溢价、折价对评估结论的影响。

## 十二、评估报告使用限制说明

(一)评估报告只能用于评估报告载明的评估目的和用途；

(二)评估报告只能由评估报告载明的评估报告使用者使用；

(三)评估报告如需报经国有资产监管部门核准或备案，在未经核准或备案前，本评估报告不得被使用；

(四)未征得评估机构同意，评估报告的全部或部分内容不得被摘抄、引用或披露于公开媒体，法律、法规另有规定的除外；

(五)本评估报告经资产评估师签字，评估机构盖章后方可正式使用；

(六)当政策调整对评估结论产生重大影响时，应当重新确定评估基准日进行评估；

(七)按照有关规定，本评估报告结论使用有效期一年，自评估基准日起计算，超过一年，需重新进行评估。

## 十三、评估报告日

本评估报告日为二零一七年六月十九日。

## 评估报告签字盖章页

【此页无正文】

沃克森（北京）国际资产评估有限公司



法定代表人（或授权代表）：

资产评估师：



资产评估师：



二零一七年六月十九日