



中国国电
CHINA GUODIAN

国电电力发展股份有限公司
GD POWER DEVELOPMENT CO.,LTD.



2016

国电电力

社会责任报告

GD Power

Social Responsibility Report 2016

Bility Report

开卷

Bility Report





**为股东创造丰厚回报
为员工创造美好生活**



中国国电
CHINA GUODIAN

国电电力发展股份有限公司
GD POWER DEVELOPMENT CO.,LTD.

Contents

01-02

编写说明

Report instructions

编制依据
时间范围
发布周期
报告范围
数据来源
指代说明

03-04

董事长致辞

Speech of chairman

05-08

关于我们

About us

公司概况
发展战略
产业分布

09-16

公司治理

Company management

股东大会
董事会及专门委员会
监事会
公司治理机构
公司组织结构
内部控制评价
全面风险管理
廉洁从业
投资者关系
年度重要荣誉

17-20

政治责任

Political responsibility

发挥政治保障作用
积极参与精准扶贫
坚持依法依规纳税

21-38

经济责任

Economic responsibility

做强主业 转型升级
深入挖潜 提质增效
创新管理 完善机制

39-44

安全责任

Safety responsibility

安全管理体系
安全生产责任
设备安全治理
安全生产培训

45-50

环境责任

Environmental responsibility

节能降耗
深度减排
生态保护

51-56

员工责任

Employees responsibility

保障员工权益
员工队伍建设
三项制度改革
实施惠民工程
建设家园文化

57-62

社会责任

Social responsibility

保障电力热力供应
参与地方经济建设
参与社会公益活动
参加各类社会团体

63-64

2016年大事记

Review for 2016

65-66

展望 2017

Vision for 2017

目录 Contents





中国国电
CHINA GUODIAN

国电电力发展股份有限公司
GD POWER DEVELOPMENT CO.,LTD.

编写说明

Report instructions

- 编制依据
- 时间范围
- 发布周期
- 报告范围
- 数据来源
- 指代说明



编制依据

本报告编制遵循国务院国资委《关于中央企业履行社会责任的指导意见》、上海证券交易所《关于加强上市公司承担社会责任工作通知》及《上海证券交易所上市公司环境信息披露指引》等相关要求,参照全球报告倡议组织(GRI)《可持续发展报告指南》(G3.1)和《中国企业社会责任报告指南》(CASS-CSR2.0)。

时间范围

报告时间跨度为2016年1月1日至2016年12月31日,部分内容追溯以往年份。

发布周期

报告为年度报告,部分内容追溯以往年份。

报告范围

公司整体,直属及控股各单位。

数据来源

本报告所引用的数据来源于国电电力内部文件、相关统计及经过审计的国电电力年报。

指代说明

为便于表述,报告中“我们”、“公司”、“国电电力”均指代“国电电力发展股份有限公司”。



董事长致辞

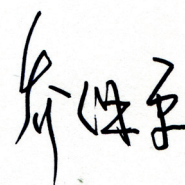
Speech of chairman

国电电力是中国国电集团公司控股的上市公司，是国电集团的核心企业，是国电集团在资本市场的直接融资窗口和实施整体改制战略的重要平台。一直以来，国电电力以建设国内领先、国际一流综合性电力上市公司为目标，坚持科学发展，推进转型升级，深化提质增效，企业综合实力不断增强，为促进国民经济发展做出了积极贡献。

近年来，在全体股东的大力支持下，公司董事会、经营层坚定贯彻执行党和国家的路线方针政策，积极转变发展理念，坚持以质量效益为中心，扎实提升企业可持续发展能力，公司控股装机容量超过 5000 万千瓦，其中新能源和清洁能源装机占总装机容量达到 33.67%，主要经济技术指标居于可比企业前列。公司近年来多次被评为最具发展潜力上市公司，先后入选上证 50 指数和沪深 300 指数，保持着国内 A 股证券市场综合指标名列前茅的绩优蓝筹股地位，先后荣获中国上市公司百强、金牛上市公司百强、上市公司信息披露奖、上市公司董事会提名奖、典型并购重组案例奖、上海证券交易所年度董事会奖等资本市场重要奖项。

党的十八大以来，以习近平同志为核心的党中央，统筹推进“五位一体”总体布局和“四个全面”战略布局，提出“创新、协调、绿色、开放、共享”五大发展理念，大力推动“四个能源革命”、“一带一路”等国家战略，取得了举世瞩目的伟大成就。面对新形势、新常态、新要求，国电电力将认真贯彻落实党的十八大、十八届历次全会精神，以五大发展理念为引领，坚持稳中求进、稳中求优的工作总基调，坚持党的领导、加强党的建设，坚持问题导向、目标导向和创新驱动，坚定不移推进“一五五”战略，做强实力，保持定力，激发活力，善于借力，克服阻力，形成合力，认真履行国有企业经济责任、政治责任和社会责任，全力打好提质增效攻坚战，促进国有资产保值增值。中国国电集团公司将充分发挥国电电力上市平台作用，在满足资产注入条件下，将国电集团其他控股上市公司相关资产以外的常规发电业务注入国电电力，使之成为国电集团的发电业务主体，促进国电电力向国内领先、国际一流综合性电力上市公司的目标不断迈进。

我谨代表国电电力董事会，向各位股东和社会各界人士对公司的信任与支持表示衷心的感谢！国电电力将以更加优异的业绩回报广大投资者，回报社会！

董事长： 

编写说明

董事长致辞

关于我们

公司治理

政治责任

经济责任

安全责任

环境责任

员工责任

社会责任

2016年大事记

展望2017



国电电力发展股份有限公司 董事长：乔保平



中国国电
CHINA GUODIAN

国电电力发展股份有限公司
GD POWER DEVELOPMENT CO.,LTD.

关于我们

About us

- 公司概况
- 发展战略
- 产业分布



公司概况

国电电力发展股份有限公司是中国国电集团公司控股的全国性上市发电公司,是中国国电集团在资本市场的直接融资窗口和实施整体改制的平台。公司于1992年经辽宁省经济体制改革委员会批准正式成立,1997年3月18日在上海证券交易所挂牌上市,2002年底进入中国国电集团公司。截至2016年底,公司股本总额196.5亿股,其中中国国电集团公司持股46.09%,全国社会保障基金理事会持股4.67%,其他流通股持股49.24%。公司总资产达2712.67亿元,净资产为741.72亿元。

国电电力目前拥有直属及控股企业76家,公司资产结构优良,所属企业分布东北、华北、华东、华南、西南、西北等21个省、市、自治区。近年来,国电电力始终坚持科学发展,突出质量效益,做强做优主业,推动转型升级,公司电源结构和布局得到持续优化。截至2016年底,公司控股装机容量5088.15万千瓦,其中新能源和清洁可再生能源装机占总装机容量的33.67%。控制煤炭资源储量约20亿吨,生产煤矿产能1090万吨/年。



股票代码

600795



总股本

196.50 亿股



控股装机容量

5088.15 万千瓦

编写说明

董事长致辞

关于我们

公司治理

政治责任

经济责任

安全责任

环境责任

员工责任

社会责任

2016年大事记

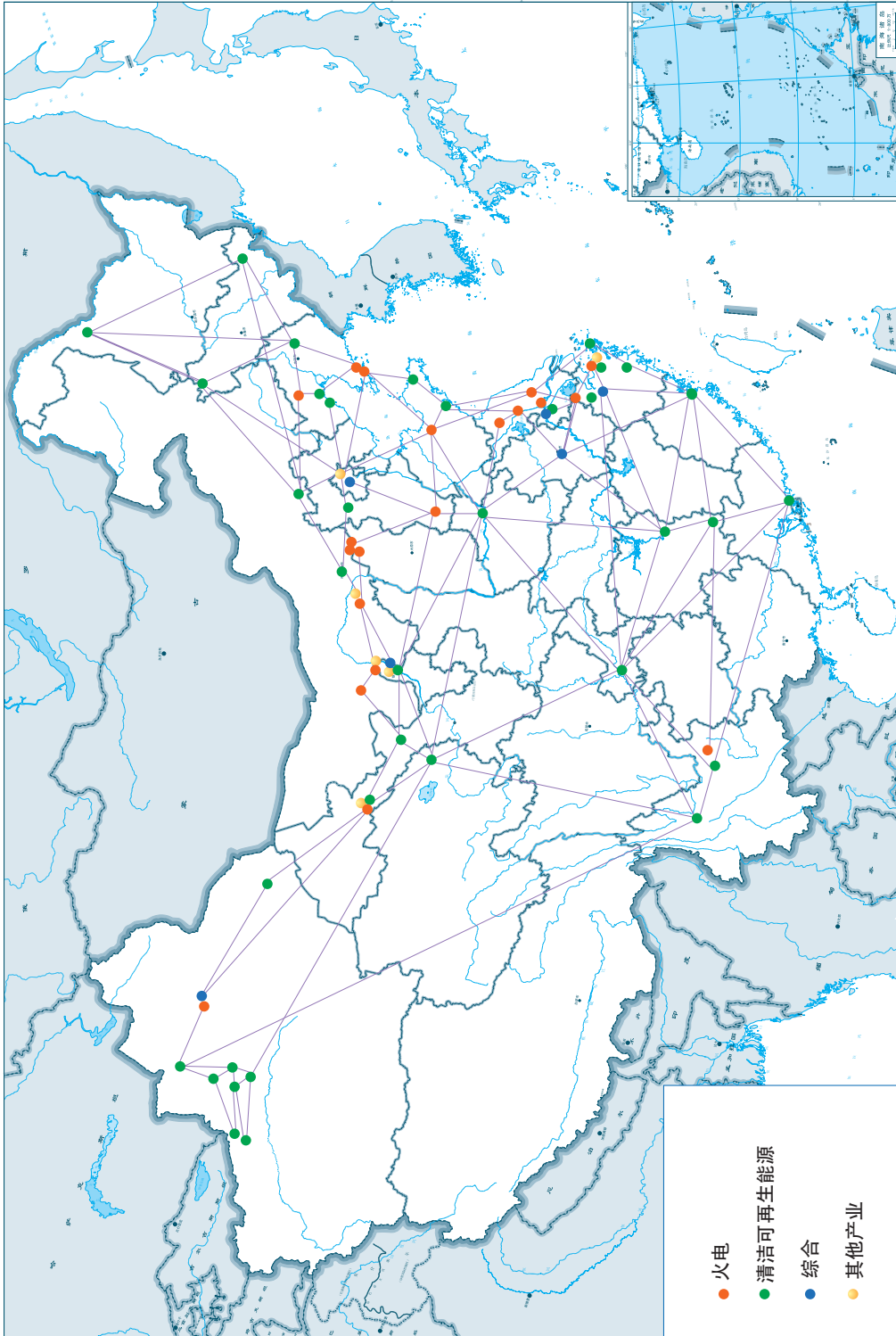
展望2017



▲ 发展战略



产业分布



注：产业分布图仅标注区域分(子)公司、直属及控股企业(含筹建处)



中国国电
CHINA GUODIAN

国电电力发展股份有限公司
GD POWER DEVELOPMENT CO.,LTD.

公司治理

Company management

- 股东大会
- 董事会及专门委员会
- 监事会
- 公司治理机构
- 公司组织结构
- 内部控制评价
- 全面风险管理
- 廉洁从业
- 投资者关系
- 年度重要荣誉



公司始终以对全体股东负责为己任,严格遵守有关法律法规要求,不断完善法人治理结构,依法经营,“三会”规范运作,完善了内控体系,加强企业廉洁从业建设,形成了决策层、执行层、监督层各负其责、有效制衡的运行机制。

股东大会

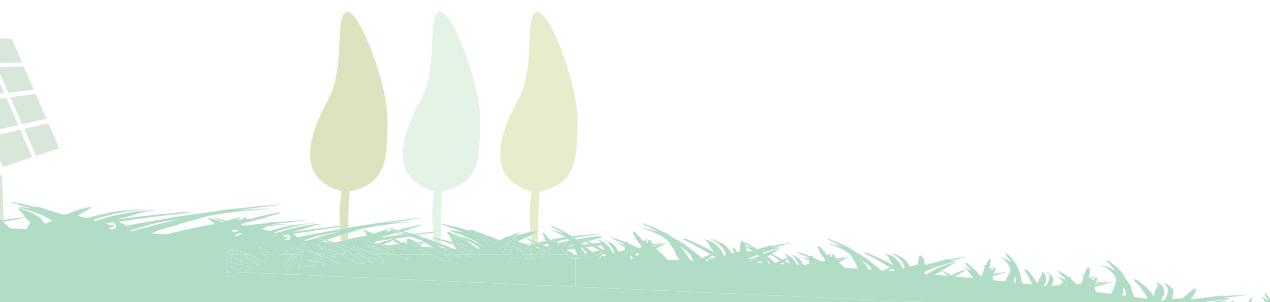
2016年,公司共召开股东大会4次,审议通过12项议案,决议内容均得到有效执行。

董事会及专门委员会

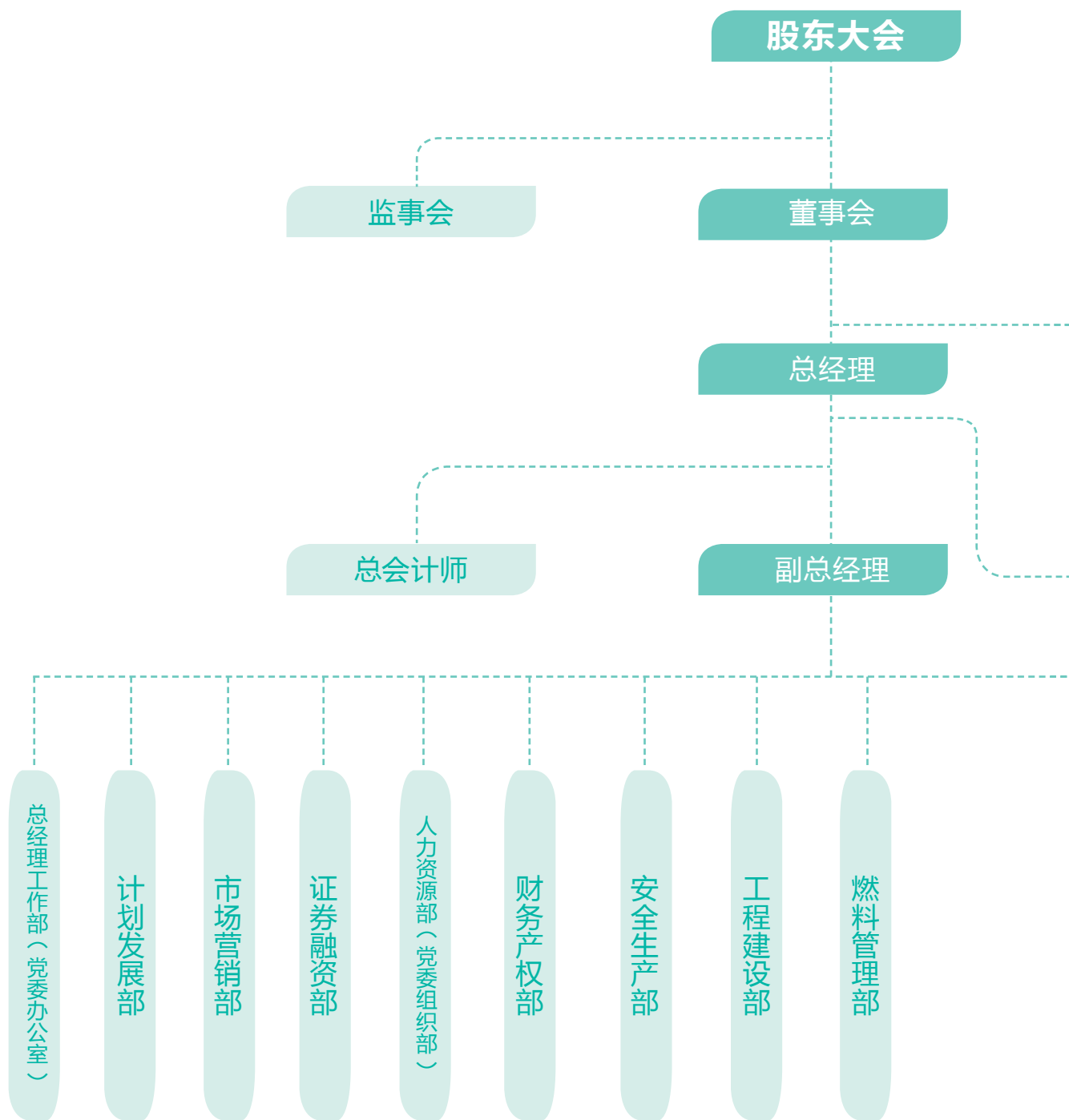
公司董事会由11名董事组成,设董事长1名。其中中国国电推荐5名、全国社保基金理事会推荐1名、独立董事4名。董事会作为公司治理的核心,通过公司章程、董事会议事规则及股东大会对董事会授权等制度,界定董事会运作程序,确保董事会对重大经营管理事项的实质性决策权利。2016年公司共召开董事会9次,审议通过46项议案。

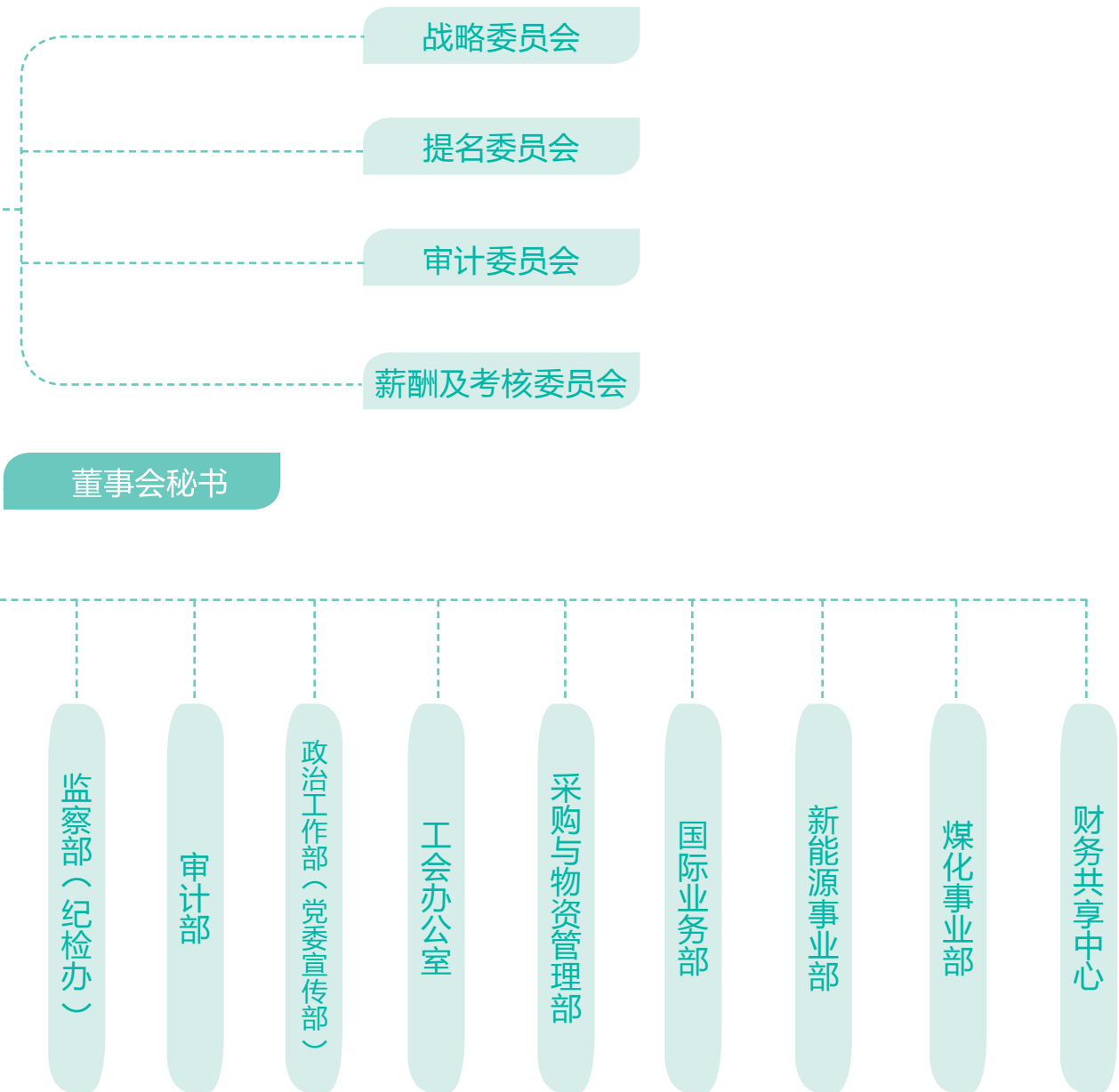
监事会

公司监事会由5名监事组成,设监事会主席1名。其中中国国电推荐3名监事,职工监事2名。2016年公司共召开监事会4次,审议通过7项议案。



公司治理机构





公司组织结构图

国电电力发展股份有限公司(103家)

分公司、内部核算企业(13家)

1. 国电电力发展股份有限公司北京分公司
2. 国电电力北京朝阳技术咨询分公司
3. 国电电力发展股份有限公司宁夏分公司
4. 国电电力发展股份有限公司浙江分公司
5. 国电电力大同第二发电厂
6. 国电电力大连开发区热电厂
7. 中国国电集团公司大武口发电厂
8. 国电电力发展股份有限公司邯郸热电厂
9. 国电电力和禹水电开发公司
10. 国电电力朝阳发电厂
11. 国电电力巴彦淖尔(乌拉特后旗)分公司
12. 国电电力发展股份有限公司珠海分公司
13. 国电电力发展股份有限公司河南分公司

28. 国电电力哈密景峡风力发电有限公司
29. 国电(北京)国际能源有限公司
30. 国电电力酒泉热力有限公司
31. 国电电力瓜州风力发电有限公司
32. 国电电力和禹(镇赉)风电有限公司
33. 黑龙江金湾水利水电开发建设有限公司
34. 国电凌海风力发电有限公司
35. 国电兴城风力发电有限公司
36. 国电电力昆明风电开发有限公司
37. 国电电力诸城风力发电有限公司
38. 国电电力清远风力发电有限公司
39. 国电电力湖南郴州风电开发有限公司

全资企业(39家)

1. 国电江苏电力有限公司
2. 国电江苏谏壁发电有限公司
3. 国电新疆电力有限公司
4. 国电安徽电力有限公司
5. 国电和风风电开发有限公司
6. 国电电力酒泉发电有限公司
7. 国电电力甘肃新能源开发有限公司
8. 国电电力宁夏新能源开发有限公司
9. 国电宁夏太阳能有限公司
10. 国电电力朝阳热电有限公司
11. 国电电力河北新能源开发有限公司
12. 国电电力山西新能源开发有限公司
13. 国电电力太仆寺旗风电开发有限公司
14. 国电电力山东新能源开发有限公司
15. 国电电力内蒙古新能源开发有限公司
16. 国电电力广东新能源开发有限公司
17. 国电宁波风电开发有限公司
18. 国电电力青海万立水电开发有限公司
19. 国电电力云南新能源开发有限公司
20. 国电电力福建新能源开发有限公司
21. 国电电力新疆新能源开发有限公司
22. 国电电力湖南新能源开发有限公司
23. 国电电力青海新能源开发有限公司
24. 国电浙江舟山海上风电开发有限公司
25. 国电湖州南浔天然气热电有限公司
26. 国电电力民勤新能源有限公司
27. 国电电力邯郸东郊热电有限责任公司

控股公司(24家)

1. 国电大渡河流域水电开发有限公司 (69%)
2. 国电英力特能源化工集团有限公司 (51%)
3. 国电浙江北仑第一发电有限公司 (70%)
4. 国电浙江北仑第三发电有限公司 (50%)
5. 国电电力大同发电有限责任公司 (60%)
6. 国电宁夏石嘴山发电有限责任公司 (50%)
7. 国电石嘴山第一发电有限公司 (60%)
8. 国电建投内蒙古能源有限公司 (50%)
9. 国电宣威发电有限责任公司 (66%)
10. 国电电力大连庄河发电有限责任公司 (51%)
11. 国电大武口发电有限公司 (60%)
12. 国电内蒙古东胜热电有限公司 (55%)
13. 河北邯郸热电股份有限公司 (49%)
14. 国电内蒙古晶阳能源有限公司 (70%)
15. 国电象山海上风电有限公司 (51%)
16. 国电浙江瓯江水电开发有限公司 (70%)
17. 国电双维内蒙古上海庙能源有限公司 (51%)
18. 鄂尔多斯市铁路投资有限公司 (70%)
19. 国电鄞州风力发电有限公司 (51%)
20. 国电优能(康平)风电有限公司 (51%)
21. 国电奉化风力发电有限公司 (51%)
22. 国电宁波燃料有限公司 (50%)
23. 北京国电电力新能源技术有限公司 (51%)
24. 国电电力海隆(大连)国际投资有限公司 (45%)

参股企业(20家)

1. 远光软件股份有限公司 (6.25%)
2. 国电科技环保集团有限公司 (39.19%)
3. 国电财务有限公司 (12.68%)
4. 浙江浙能北仑发电有限公司 (49%)
5. 上海外高桥第二发电有限责任公司 (40%)
6. 上海外高桥第三发电有限责任公司 (30%)
7. 赤峰新胜风力发电有限公司 (33%)
8. 北京太阳宫燃气热电有限公司 (26%)
9. 甘肃大唐国际连城发电有限责任公司 (25%)
10. 山西漳电国电王坪发电有限公司 (40%)
11. 国电同忻煤矿有限责任公司 (28%)
12. 河北银行股份有限公司 (19.02%)
13. 国电南瑞科技股份有限公司 (2.01%)
14. 上海申能燃料有限公司 (40%)
15. 深圳市雅都软件股份有限公司 (9.01%)
16. 英大长安保险经纪有限公司 (0.87%)
17. 国电内蒙古上海庙热电有限公司 (40%)
18. 中能联合电力燃料有限公司 (1.8%)
19. 国电大渡河大岗山水电开发有限公司 (10%)
20. 申能吴忠热电有限责任公司 (5%)

筹建单位(7家)

1. 国电电力朔州怀仁电厂项目筹建处
2. 国电电力大同湖东发电项目筹建处
3. 国电电力江苏新能源开发筹建处
4. 国电电力青州热电项目筹建处
5. 国电电力高密热电项目筹建处
6. 国电电力旅顺热电项目筹建处
7. 国电电力滨州北海电厂项目筹建处

内部控制评价

2016年,公司不断建立健全内部控制评价机制,优化内控评价标准,全面深入开展内部控制评价工作,对公司系统内部控制体系建立和运行情况持续监督,按照企业内部控制规范在所有重大方面保持了有效的财务内部控制。公司严格按照证监会等监管要求披露内部控制评价报告。

全面风险管理

2016年,公司将所属单位全部纳入全面风险管理范畴,通过建立健全风险管控机制,落实风险管理三道防线,明确风险管理职责、流程,按月分析风险指标监控情况,强化风险预警、应对、闭环管控和文化培育,实现了风险管理制度化、流程化、系统化。2016年,公司风险管理案例《筑牢风险管理防线加强国有资产监督》入选国资委国企改革50例选编。

廉洁从业

2016年,公司落实全面从严治党要求,增强“四个意识”,强化党风廉政建设“两个责任”落实,实现责任落实层级化、清单化、考核化,深入推进“本质廉洁型”企业创建。加强反腐倡廉教育,抓住“两学一做”学习教育契机,深入开展“一名党员一滴清水”专题活动,公司系统开展宣讲教育180余场次,开展活动400余场次,形成了遵规守纪的良好氛围。加强重点领域监督,开展效能监察118项,节省资金400.8万元、挽回经济损失2706.7万元。把握运用“四种形态”,坚持抓早抓小,让红脸出汗成为常态。严肃执纪问责,对违规违纪问题进行严肃处理,营造了浓厚的“廉洁国电”文化氛围。



投资者关系

2016年A股市场出现较大波动,用电需求持续不振、煤价暴涨影响火电利润、火电机组利用小时下滑。面对新形势,公司定期召开报告业绩说明会,及时准确地向投资者传递最新信息,时刻保持投资者热线的畅通,记录投资者诉求。2016年共计召开投资者调研会30次,接待投资者130余人,接听投资者热线500余次。



召开投资者调研会

30次



接待投资者

130余人



接听投资者热线

500余次

年度重要荣誉

国电电力荣获“2016年上市公司监事会积极进取50强”奖项

国电电力荣获“2016中国电力信息化推进示范单位”称号

国电电力荣获中国国电集团公司“2016年度先进单位”

国电电力荣获中国国电集团公司“法治工作先进单位”称号

国电电力大同第二发电厂(公司)党委荣获“全国先进基层党组织”

国电宁夏石板泉风电场99兆瓦工程获“2016-2017年度国家优质工程奖”

国电电力大连开发区热电厂荣获“全国模范职工之家”



政治责任

Political responsibility

- 发挥政治保障作用
- 积极参与精准扶贫
- 坚持依法依规纳税



国电电力不断强化政治责任,深入学习贯彻十八届六中全会和全国国有企业党的建设工作会议精神,旗帜鲜明地坚持党的领导,加强党的建设,有效发挥政治保障作用;积极参与国家“精准扶贫”工作,确保完成脱贫攻坚任务;坚持依法纳税,为经济发展、加强宏观调控发挥积极作用。



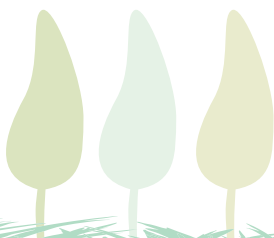
发放扶贫资金

350 万元



缴纳税费总额

81.34 亿元



01 发挥政治保障作用

坚持党的领导、加强党的建设，是国有企业的光荣传统，是国有企业的“根”和“魂”，是国有企业的独特优势。国电电力深入贯彻落实十八届六中全会和全国国有企业党建工作会议精神，把党的建设写入公司章程，把党委会研究作为前置程序，建立党建定期听取汇报制度，构建各专业领域齐抓党建的工作机制，党的政治优势有效转化为企业的发展优势。各级基层党组织创新思路、载体，打造出“党员集体立功竞赛”、“党建量化考核”、“党员先锋计划”、“互联网+党建”等一大批基层党建品牌，涌现出一大批先进典型，大同二厂（公司）党委获“全国先进基层党组织”称号。



国电电力大同第二发电厂（公司）党委荣获“全国先进基层党组织”

大同二厂（公司）党委深入贯彻全面从严治党要求，抓实“两学一做”学习教育，将党建工作与生产经营工作高度融合，使一个个支部“强”起来、一个个党员“亮”起来，党建工作成为激活企业提质增效内生动力的“红色引擎”。大同二厂（公司）党委被中共中央授予“全国先进基层党组织”荣誉称号，该称号是基层党组织最高荣誉。



02 积极参与精准扶贫

国电电力按照国家精准扶贫方针，聚焦扶贫对象，进行精准帮扶，强化举措，落实责任。各基层单位因地制宜，积极参与当地扶贫攻坚工作，建立精准扶贫联系点，派专人长期驻村蹲点深入扶贫对象，“点对点”服务，“一对一”救助，“多对一”帮扶，确保完成扶贫攻坚任务。

设立专项基金助力曲麻莱县精准扶贫

2016年9月，公司确定了3年期青海玉树地区曲麻莱县定点扶贫计划专项资金的援助工作，每年发放扶贫资金350万元，“扶贫基金”由中国国电集团公司和国电电力共同出资，用于解决曲麻莱县因病及因学致贫共计562人的救济补助，每人每年补助金额约6230元，实现逐步脱贫目标任务。

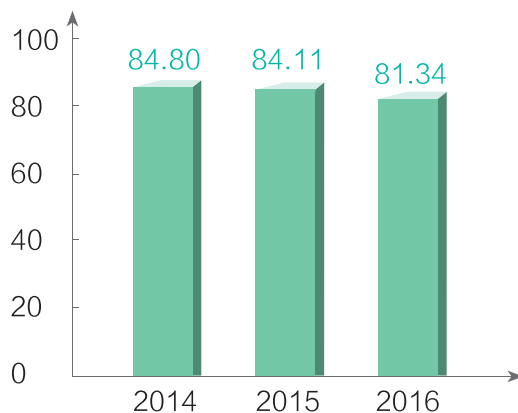


典型案例

03 坚持依法依规纳税

国电电力在确保纳税申报及时准确的同时，对照国家税收政策，不断强化责任意识和使命意识，固化“依法依规，诚信纳税”理念，认真履行纳税义务，保障依法纳税的实效性和准确性。2014年至2016年，累计缴纳税费250.25亿元。

缴纳税费总额（亿元）





中国国电
CHINA GUODIAN

国电电力发展股份有限公司
GD POWER DEVELOPMENT CO.,LTD.

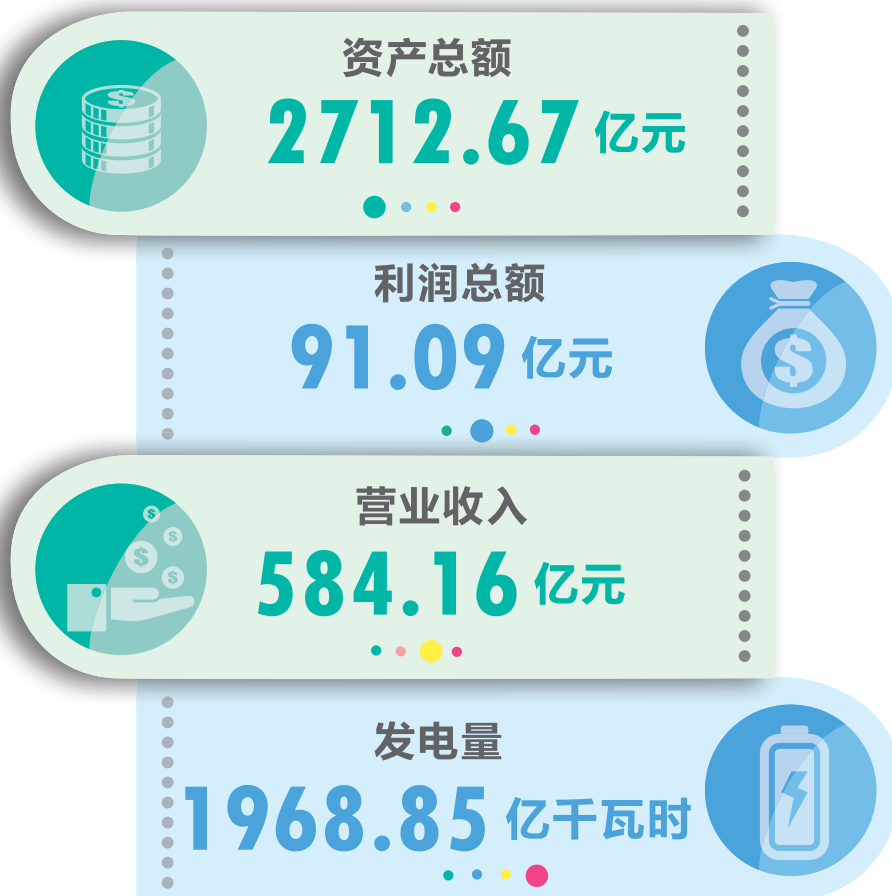
经济责任

Economic
responsibility

- 做强主业 转型升级
- 深入挖潜 提质增效
- 创新管理 完善机制



一年来,公司保持战略定力,加强投资管控,着力优化布局结构,优势资源继续向主业集中。截至2016年底,公司控股装机规模达到5088.15万千瓦,清洁能源占比33.67%,公司盈利能力和抗市场风险能力得以大幅提升。





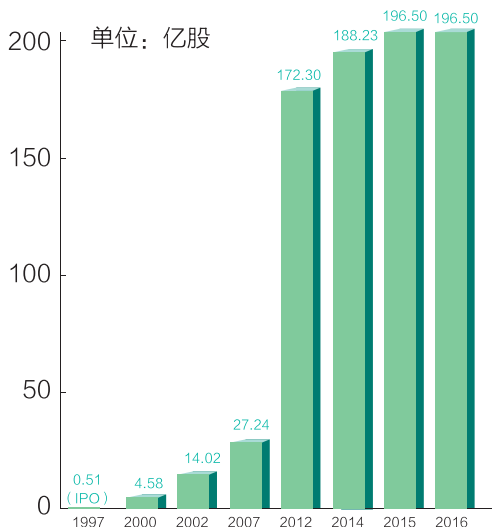
中国国电
CHINA GUODIAN

国电电力发展股份有限公司
GD POWER DEVELOPMENT CO.,LTD.

经营绩效指标

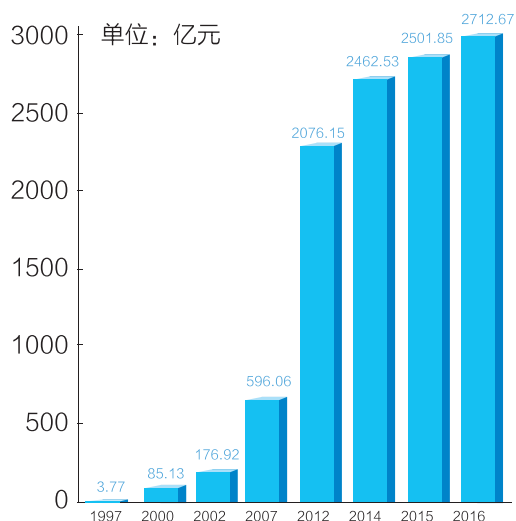
总股本

单位：亿股



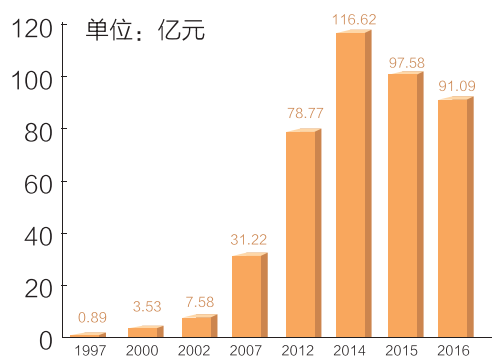
资产总额

单位：亿元



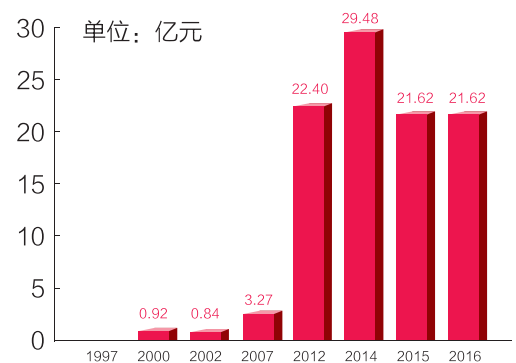
利润总额

单位：亿元

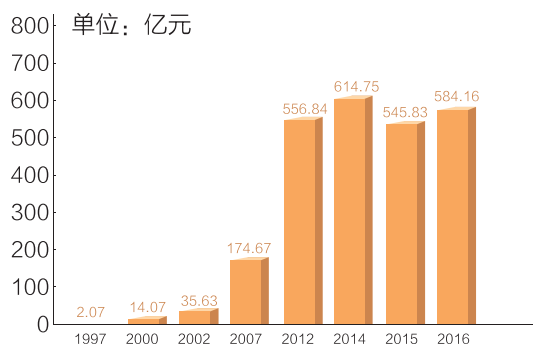


现金分红

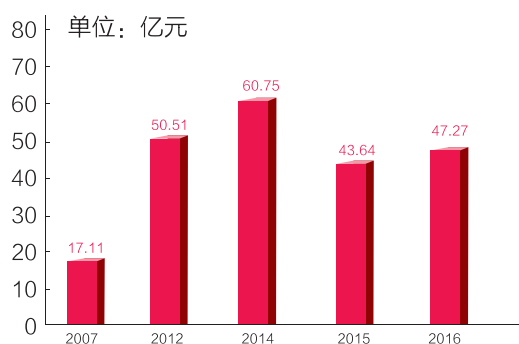
单位：亿元



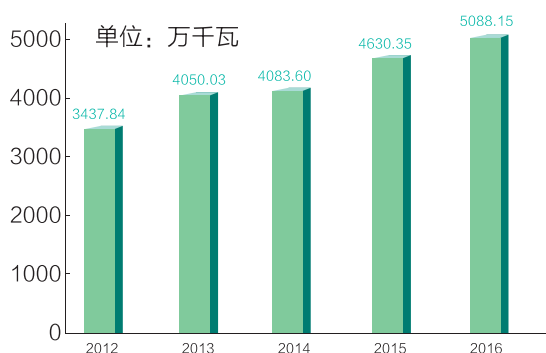
营业收入



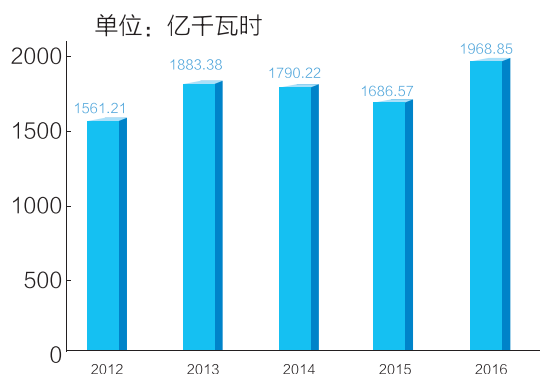
归属母公司所有者净利润



装机容量



发电量



数据年份说明

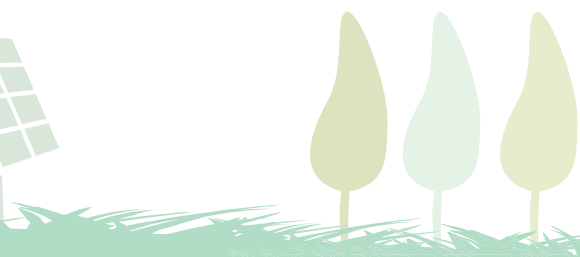
1997年，在上海证券交易所上市；

2000年，原国家电力公司入主东北热电，将公司重组更名为“国电电力发展股份有限公司”；

2002年，中国国电集团公司成为控股股东；

2007年，公司上市十周年；

2012年，成功引入战略投资者——全国社保基金。



做强主业 转型升级

01 科学优化火电结构

公司优化发展煤电,以技术创新引领发展,优化煤电结构布局,优先有序推进大型煤电基地、东部沿海地区煤电项目的布局 and 开发。2016年,公司核准火电 200 万千瓦,投产火电 166 万千瓦,60 万千瓦及以上火电装机占火电总装机的 59.44%。



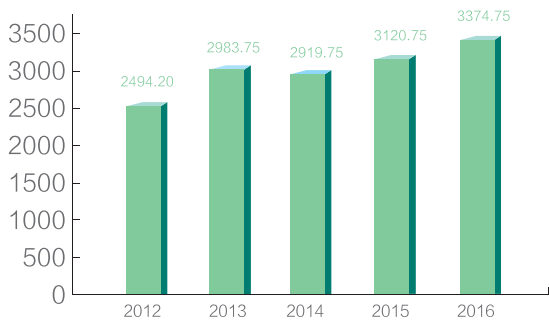
2016 年火电核准
200 万千瓦



2016 年火电投产
166 万千瓦

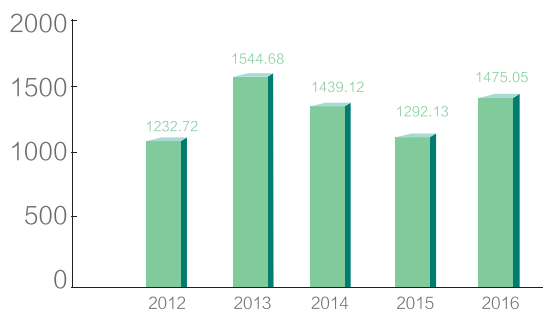
近五年火电装机容量

单位：万千瓦

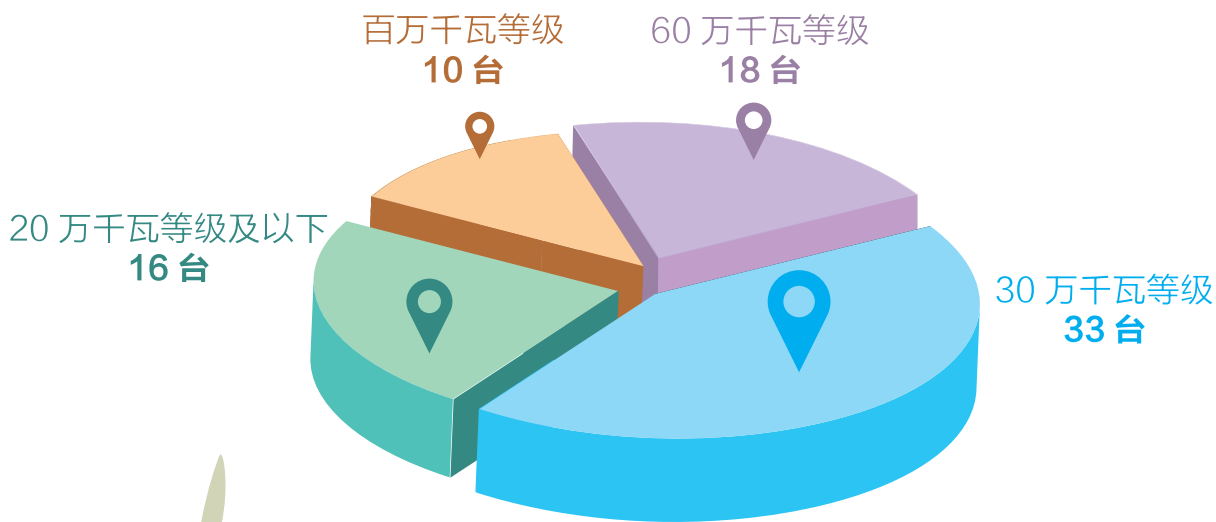


近五年火电发电量结构

单位：亿千瓦时



火电机组结构



02 有效推进清洁能源发展

有序推进大中型水电资源开发,大力支持大渡河公司、新疆公司实施流域梯级开发,稳步推进西藏帕隆藏布流域规划,提升水电发展质量和效益。大力发展风电,依据国家能源局发布的红色、橙色、绿色预警等级,认真梳理储备项目,明确了加快发展“积极推进区”、适当放缓“稳妥推进区”、严格控制“适度控制区”发展工作总基调,在中东部及南部储备的优质资源占比不断增大,抓住沿海经济发达地区快速发展的机遇,推进一批海上风电和沿海陆上风电项目的开发建设。截至 2016 年底,水电 1229.68 万千瓦,同比增加 149.65 万千瓦;风电 462.52 万千瓦,同比增加 54.15 万千瓦;光伏 21.2 万千瓦,同比持平。

国电舟山普陀 6 号海上风电场是国电电力首个海上风电,也是浙江省首个海上风电场。该风场 2 区项目拟安装 4 兆瓦单机 63 台,总装机容量 25.2 万千瓦。计划于 2018 年正式竣工投产,预计年发电量 7.5 亿千瓦时,每年可减少二氧化碳排放 70 万吨,具有显著的社会效益和环境效益。




中国国电
 CHINA GUODIAN
国电电力发展股份有限公司
 GD POWER DEVELOPMENT CO.,LTD.

典型案例



水电同比增加

149.65 万千瓦



风电同比增加

54.15 万千瓦

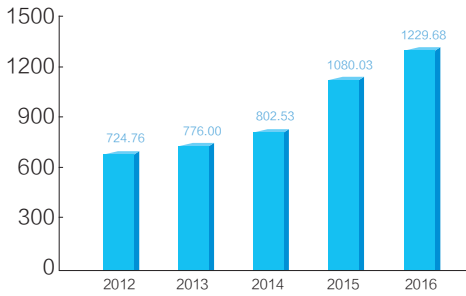
装机容量

发电量



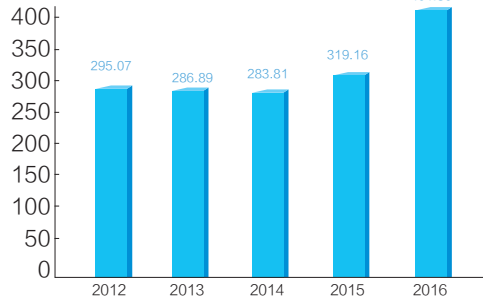
水电

单位：万千瓦



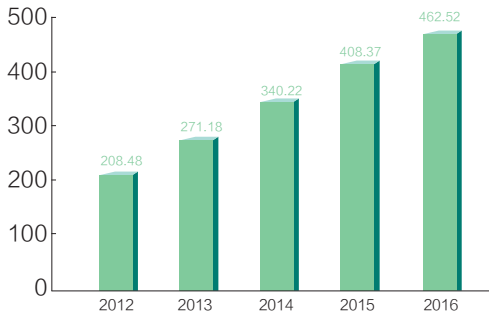
水电

单位：亿千瓦时



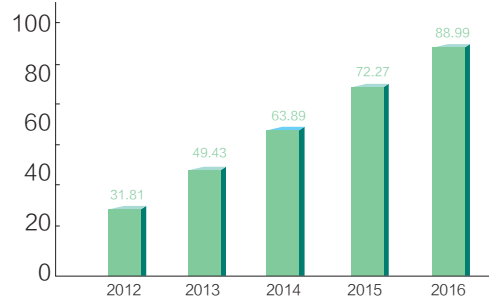
风电

单位：万千瓦



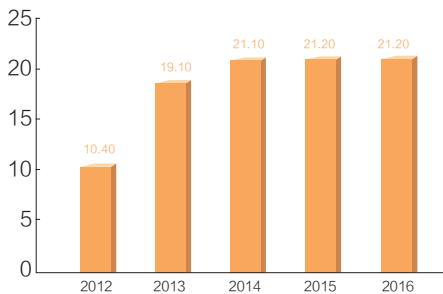
风电

单位：亿千瓦时



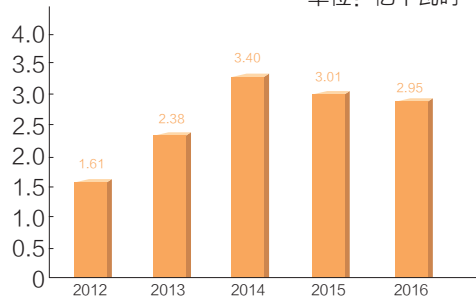
光电

单位：万千瓦



光电

单位：亿千瓦时



03 全面提升工程质量

公司以“四高”、“四优”、“投产3+1”为目标,以“八项管控”为抓手落实基建“双提升”各项要求,宁夏方家庄、邯郸东郊、朝阳热电、南浔天然气项目建设稳步推进,协调推进大武口、上海庙项目的开工准备工作。坚持创新管理,基建全过程推行标准化管理,针对各项目施工现场实际情况,组织编写并颁布了《基建工程管理标准化管控办法(试行)》和《工程过程结算管理办法》,规范了工程精细化管理工作,有效控制了投资成本,工程质量显著提高。

国电宁夏石板泉风电场 99 兆瓦工程获“国家优质工程奖”

国电宁夏石板泉风电场工程一、二期项目于2014年3月正式开工,实现当年高标准投产。该项目采用了建设部推广应用的建筑业新技术中的混凝土裂缝控制技术、超高泵送混凝土技术、钢筋焊接网应用技术、组拼时大模板技术等九项新技术,同时引入由远



光公司开发的基建内控管理系统,从过程上系统地对工程造价进行管控,实现了一键式形成决算报告;加强施工管理,严格施行“操作者自检、工人之间互检和专职检验人员专检”相结合的工序三检制、复检签认制等检验制度;制定“五不施工”、“三不交接”等现场管理制度,做到层层把关、层层检查,使各项工序始终处于受控状态。工程自投产以来,设备运行稳定,66台风电机240小时性能考核试验一次全部通过,各项指标在同期、同类工程中处于领先水平。

中国国电
CHINA GUODIAN
国电电力发展股份有限公司
GD POWER DEVELOPMENT CO.,LTD.

典型案例

04 加快“走出去”工作步伐

公司紧跟国家“走出去”战略、抓住“一带一路”机遇，在综合考虑外部有利条件和自身战略安排基础上，积极开展国际化业务，成立国际业务部和国际能源公司，制定海外项目投资管理办法，按照差异化竞争原则，以“经济可行、风险可控”为出发点，积极开展海外业务，逐步形成了全力推进一批、重点推进一批、跟踪研判一批的海外项目布局。2016年，巴基斯坦凯桥风电项目取得立项，这是公司首个立项的海外项目。



深入挖潜 提质增效

01 开拓市场争发电量

公司加强市场营销,优化运行方式,度电必争,密切跟踪电力改革动态,制定了“四先进、一领先、一强化”的营销策略,组建区域售电公司、成立能源销售办公室,建立电价测算等营销工作机制。2016年,完成发电量1968.85亿千瓦时,同比增长11.52%;发电利用小时完成3994小时,高于全国平均利用小时209小时;获取直供电交易电量415亿千瓦时,同比增长118.15%。北仑公司、东胜公司等企业区域利用小时“五大三同”排名第一。



典型案例

北仑公司“五大三同”利用小时区域排名第一

2016年,北仑公司面对激烈的电力市场形势,超额完成全年发电量目标任务,“五大三同”利用小时对标排名第一,北仑一发、北仑三发分别高于区域五大平均利用小时298、301小时,两厂共完成利润总额13.73亿元。



02 加强燃料科学管理

公司紧盯煤炭市场变化,及时调整采购策略和库存结构,拓展进口煤源,积极平抑煤价,推进燃料智能化建设和阳光采购,科学开展配煤掺烧。2016年,入炉综合标煤单价完成423.99元/吨。其中,配煤掺烧2845.6万吨,节约燃料成本6.9亿元;阳光采购煤炭现货3744万吨,节约燃料成本1.74亿元。



东胜公司全过程智能管控推进燃料管理数字化

东胜公司以燃料管理信息系统作为燃料智能化核心软件平台,以来煤入厂验收无人值守系统作为基本管控手段,在此基础上增加“自动制样、气动传输和数字存样间”等主要功能模块,软件方面增加了“供应商评价、化验数据直接上传、设备状态监控、指标综合展示”,实现了燃料从入厂到入炉全过程智能化管控。以东胜公司为样板的燃料智能化创新模式,在中国国电系统乃至全国范围推广应用。

典型案例

中国国电
国电电力发展股份有限公司
GD POWER DEVELOPMENT CO., LTD

03 积极推进资本运作

2016年,公司积极推进资本运作,完成中国国电集团公司部分资产注入工作,创新思路,攻坚克难,实现基层企业资本市场直接融资新突破。国电电力宁夏新能源发行风电电费收益权资产证券化产品,成为国内首单风电电费收益权资产证券化产品,也是国电电力首个基层企业资产证券化试点项目。

完成中国国电集团公司部分资产注入工作

国电电力是中国国电集团公司火电、水电业务的整合平台。2016年公司扎实做好新疆宁夏、江苏、浙江、山西等区域共8家企业的资产注入工作,收购资产控股装机容量172.15万千瓦,权益装机容量160.31万千瓦。



典型案例

成功发行国内首单风电电费收益权资产证券化产品

近年来,公司深入研究如何充分利用资本市场直接融资功能,为基层企业提供低成本资金服务。2016年,公司确定将全资子公司宁夏新能源作为试点,通过发行资产证券化产品进行资本市场融资。一方面通过提供流动性支持将基层企业资产证券化产品信用等级提升至AAA;另一方面通过对产品结构灵活设计,长短期相配比,解决长期项目贷款需求下降后的不必要利息支出问题。宁夏新能源成功发行了国内首单风电电费收益权资产证券化产品,融资5亿元,分为一年期、二年期和三年期,产品发行票面综合平均利率较银行同期基准利率低16%,有效降低了融资成本,为基层企业利用资本市场融资积累了经验,为进一步推广类似融资模式奠定基础。

04 有效保障资金供应

2016年,公司统筹优化配置金融资源,成功向中国银行业间市场交易商协会注册债务融资工具560亿元。随着宏观经济的持续下行和金融形势的变化,公司密切跟踪资本市场和货币政策变化,准确把握发行时机,累计发行低成本债务融资工具411亿元,银行间市场直接融资比重进一步提高,有效发挥了公司信用融资资源的整体优势,提高了发行债务融资工具的主动性和灵活性,持续降低融资成本,保障了资金的安全供应。



成功向中国银行业间市场交易商协会
注册债务融资工具

560 亿元



累计发行低成本债务融资工具

411 亿元

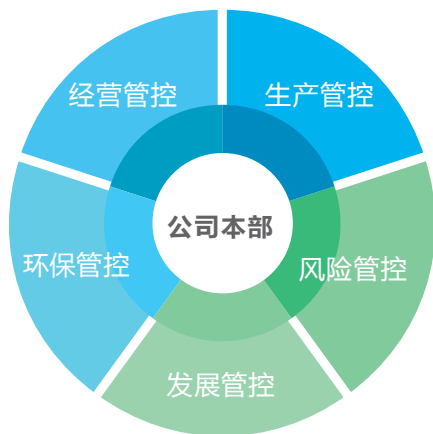
创新管理 完善机制

01 管控体系持续优化

公司持续加强“四个集中管控”，明确职责权限，优化业务流程，各项管控措施有效落地。优化完善“五位一体”管控体系，设计开发在线边际成本、经营预测分析等辅助决策模块，推动数字化电厂试点和新能源区域监控升级，管控现代化水平有效提升。

国电电力构建“五位一体”管控体系

公司立足实际需求，创新信息化管理模式，着力构建“五位一体”管控体系。该体系以高质量数据为基础，依托商业智能分析技术，提取、整合国电电力生产、经营、环保、风险、发展等领域核心数据，建立相应信息管控平台，应用在线经营、生产监管、环保监管、发展监管、燃料监管、市场监管、煤炭监管等模块，及时反映生产经营情况，及时预警潜在风险，将事后管理转变为同步监管，让繁复庞杂的经营管理变得更高效率，对增强整体管控能力具有重要意义。




 中国国电
 CHINA GUODIAN
 国电电力发展股份有限公司
 GD POWER DEVELOPMENT CO.,LTD.

典型案例

02 不断推进创新工作

坚持创新引领发展,面向电力科技前沿和企业生产经营管理需求,大力实施创新驱动战略,努力打造新的竞争优势。2016年,公司加强创新平台顶层设计,以平台建设推进“双创”工作,完成公司级创新管理平台搭建。该平台由23个管理创新和7个科技创新分平台组成,创新工作覆盖公司全部业务板块,在风电运营、工程建设、清洁高效煤电、信息化等方面取得的一批创新成果已在公司系统推广运用,创新成效逐步显现。

庄河公司深度调峰补偿居辽宁省第一

2016年,庄河公司积极开展深度调峰,解决了600兆瓦机组低负荷燃烧及蒸汽参数稳定的问题,将机组调峰极限由240兆瓦进一步稳定至200兆瓦以下,取得调峰补偿收益1.58亿元。



中国国电
国电电力发展股份有限公司
GD POWER DEVELOPMENT CO., LTD.

典型案例

2016 年度部分技术创新成果

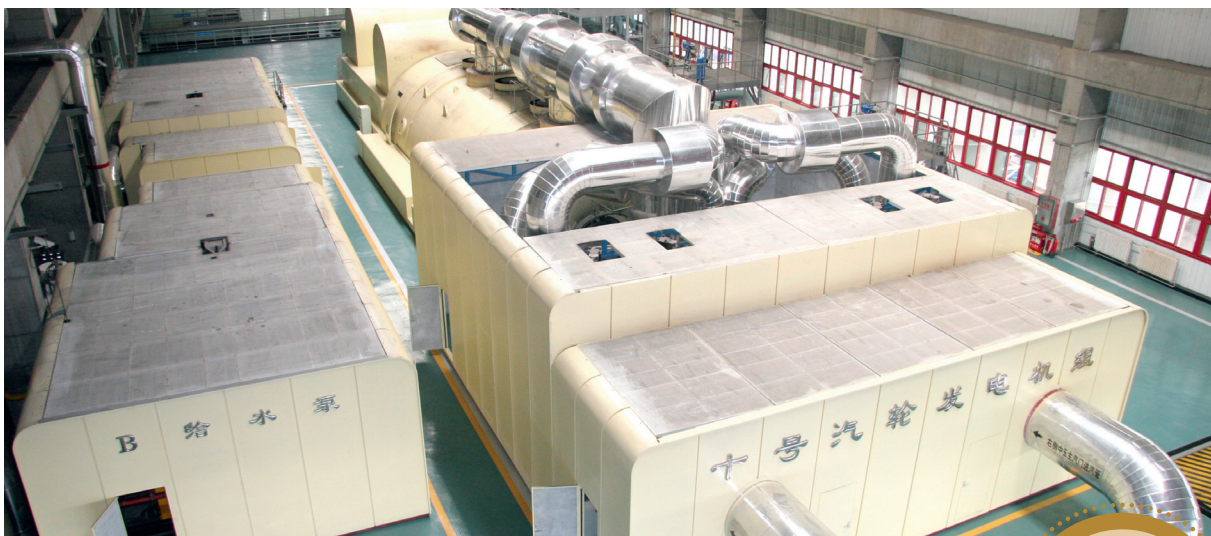
序号	项目名称	获得荣誉	所在单位
1	《风电经济运行管控模型——“理论发电量平衡分析法”的创新与实践》	2016 年度电力企业国家级管理创新论文大赛一等奖	国电电力
2	《理论发电量平衡分析法在集控系统的应用与研究》	2016 年度电力企业国家级管理创新论文大赛一等奖	国电电力
3	《创新人才管理机制，推进电力企业人才建设构筑三个体系》	2016 年度电力企业国家级管理创新论文大赛一等奖	国电电力
4	《构筑三个体系，建立三种机制，打造火电工程建设单位管理新模式》	2016 年度电力企业国家级管理创新论文大赛一等奖	邯郸公司
5	强震区高拱坝施工关键技术研究与应用	中国施工企业科学技术奖特等奖	大渡河公司
6	大渡河下游梯级电站群变尺度预报调控一体化技术研究及实施	国电集团公司科技进步一等奖	大渡河公司
7	超超临界机组钴基 Alloy783 材料螺栓断裂原因分析及应对策略研究	国电集团公司科技进步二等奖	北仑公司
8	强震区大岗山高拱坝智能化建设	中国电力科学技术奖二等奖	大渡河公司
9	数字化风电场的建设与应用	电力行业信息化成果奖	宁夏新能源公司
10	强震区高拱坝大数据智能化建设关键技术	国电集团公司科技进步二等奖	大渡河公司
11	猴子岩水电站高地应力大型地下洞室群开挖施工技术	国电集团公司科技进步二等奖	大渡河公司
12	无预启阀的汽轮机调节系统实现高中压联合启动研究及应用	国电集团公司科技进步三等奖	大开厂

2016 年度承担部分重要科技项目

序号	项目名称	单位名称
1	燃煤电站多污染物协同控制与资源化技术及装备	国电电力发展股份有限公司
2	火电厂工业废水浓缩减量技术及零排放制盐技术研究	国电电力发展股份有限公司
3	高流速条件下大粒径物料高效疏浚技术及装备	国电大渡河流域水电开发有限公司
4	高坝关键技术研究与应用	国电大渡河流域水电开发有限公司
5	炉内交变气氛下高碱煤熔融结渣特性及燃烧关键技术研究	国电新疆准东煤电有限公司
6	氢燃料电池 UPS 研究	国电电力大同第二发电厂
7	过流部件修复涂层技术	国电大渡河检修安装有限公司
8	水轮发电机组轴承油雾研究与治理	国电大渡河检修安装有限公司
9	沙坪二级水电站 58MW 灯泡贯流机组关键安装技术研究	国电大渡河沙坪水电建设有限公司
10	200m 级高板堆石坝坝体变形控制措施研究	国电大渡河猴子岩水电建设有限公司
11	高效灵活二次再热发电机组研制及工程示范	国电宿迁热电有限公司

03 完善对标管理体系

2016年,公司继续细化分析各项对标指标,加强经济运行对标管理,持续优化三年滚动规划对标指标目标值,经营管理和效益水平稳步提升。火电企业积极采用和研发节能减排先进技术,制定供电煤耗和能效指标对标制度,稳步推进机组整体运行优化和灵活性改造,全方位全角度推动节能减排工作,其中泰州、布连、东胜等单位指标已跨入全国领先行列。水电企业严抓安全经济运行的重点环节,加强过程督导和管控,制订并落实相关制度,努力实现水能利用最大化。风电企业重点管控风电利用小时和弃风限电比例对标指标,不断提高风电利用小时数,减少弃风损失。公司整体生产指标和经济运行达到国内同行业可比先进水平,部分指标成为国内同行业标杆。

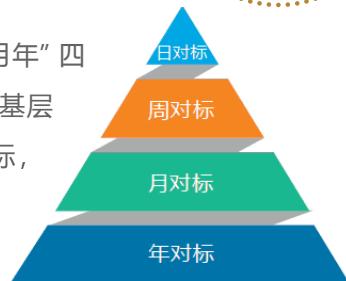


中国国电
国电电力发展股份有限公司
GD POWER DEVELOPMENT CO., LTD

典型案例

国电电力“四维对标”深挖利用小时潜能

2016年,国电电力火电营销对标日报系统上线运行,“日周月年”四维对标正式实施。在利用小时“五大三同”对标工作中,国电电力基层企业以日对标促进周分析、以周分析带动月统计、以月统计保障年目标,强化电量过程纠偏和预警管理。2016年底,国电电力绝大多数火电企业利用小时高于区域“五大三同”平均水平。





中国国电
CHINA GUODIAN

国电电力发展股份有限公司
GD POWER DEVELOPMENT CO.,LTD.

安全责任

Safety responsibility

- 安全管理体系
- 安全生产责任
- 设备安全治理
- 安全生产培训



公司坚持“安全第一、预防为主、综合治理”的方针,运用好“五抓”的安全生产方法论,加强安全生产监督管理,深入开展安全教育培训、隐患排查治理、安全大检查、标准化建设等工作,2016年未发生一般及以上人身伤亡事故和设备事故。



安全生产绩效指标

重大人身伤亡事故

单位:起

2014年 0

2015年 0

2016年 0

重大设备事故

单位:起

2014年 0

2015年 0

2016年 0

编写说明

董事长致辞

关于我们

公司治理

政治责任

经济责任

安全责任

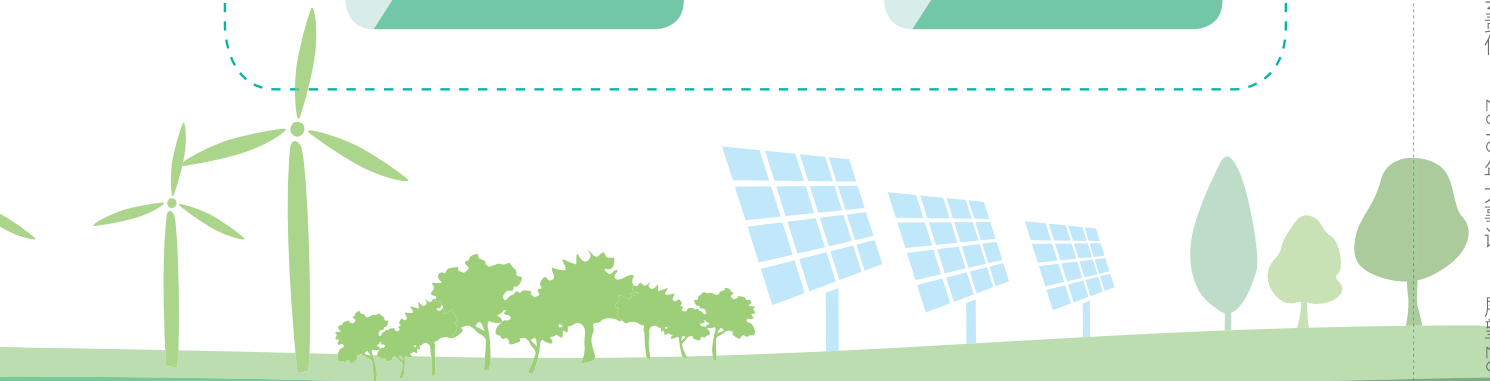
环境责任

员工责任

社会责任

2016年大事记

展望2017



公司以“星级企业”创建为载体,扎实开展设备治理,紧盯主要指标,推动持续改善、整体提升,公司系统 27 家企业被评为中国国电集团公司 2016 年度五星级企业。

国电电力获国电集团公司 2016 年度五星级企业

序号	单位名称	序号	单位名称
1	国电浙江北仑第一发电有限公司(含三发)	15	国电电力广东新能源开发有限公司
2	国电电力大同发电有限责任公司(含大二)	16	国电电力湖南新能源开发有限公司
3	国电内蒙古东胜热电有限公司	17	国电电力内蒙古新能源开发有限公司
4	国电电力大连开发区热电厂	18	国电大渡河龚嘴水力发电总厂
5	国电电力大连庄河发电有限责任公司	19	国电大渡河瀑布沟水力发电总厂
6	河北邯郸热电股份有限公司(含电厂)	20	国电大渡河猴子岩水电建设有限公司
7	国电建投内蒙古能源有限公司	21	国电大渡河沙坪水电建设有限公司
8	国电电力和禹水电开发公司	22	中国国电集团公司谏壁发电厂(含公司)
9	国电新疆开都河流域水电开发有限公司	23	国电常州发电有限公司
10	国电新疆吉林台水电开发有限公司	24	国电宿迁热电有限公司
11	国电浙江瓯江水电开发有限公司	25	国电泰州发电有限公司
12	国电电力山西新能源开发有限公司	26	国电铜陵发电有限公司
13	国电电力河北新能源开发有限公司	27	安徽国电皖能风电有限公司
14	国电宁波风电开发有限公司		



01 安全管理体系

公司不断健全完善安全管理体系,坚持“党政同责、一岗双责、齐抓共管”,严格安全生产责任“五落实五到位”,把安全生产作为第一责任、第一政绩、第一纪律,加强安全生产保证体系和监督管理体系建设,建立领导人员安全生产联系点制度,公司本部人员到基层调研时深入一线、班组、作业现场,检查班组安全活动、安全教育,检查生产现场工作票和操作票的安全措施落实情况,强化生产一线人员安全意识,不断提升企业本质安全水平。

国电电力安全生产部分规章制度名录

序号	制度名称	序号	制度名称
1	安全生产管理制度	13	锅炉压力容器安全监督管理办法
2	安全工作规定	14	技术监督管理办法
3	安全监督规定	15	防汛管理办法
4	安全奖惩办法	16	发电企业生产准备管理办法
5	安全生产“党政同责、一岗双责”暂行规定	17	物资管理办法
6	公司本部安全生产责任制	18	安全生产信息报送管理办法
7	发电企业生产运行管理办法	19	液氨管理办法
8	火电、水电设备检修管理办法	20	重大活动电力安全保障工作规定
9	生产性技术更新改造工程管理办法	21	安全生产管理评级考核标准
10	电力设备可靠性管理办法	22	突发事件应急管理辦法
11	发电企业生产运行维护及修理成本管理办法	23	电力企业事故隐患排查治理管理办法
12	发电企业节能管理办法		

大同二厂(公司)完善安全管理体系

大同二厂(公司)不断健全安全保证体系和安全监督体系,全面落实各级人员安全生产责任,各级领导按照《生产系统中层以上领导干部安全生产联系点制度实施方案》和《生产系统领导干部巡查现场管理规定》的要求,严格履行自身工作职责,深入车间班组、生产一线,解决生产中存在的问题;管理人员对设备检修、运行操作、改造和外委施工现场等进行监督检查,提升动火作业、压力容器、高空作业监护等级。严格执行外包工程安全管理“两表一卡”,明确外委工程班组级、车间级、厂级三级安全管理专人,切实提高外包项目管理,强化过程管控,坚决防止出现“以包代管”现象,改进工作作风,抓实基层、抓实班组、抓实作业人员。

典型案例

02 安全生产责任

严格落实安全生产责任制,健全完善安全监督和保障体系,实行安全目标管理,层层签订《安全生产目标责任书》,深入开展安全生产月、安全检查、应急演练等活动,全年排查隐患 22185 项,安全生产管理水平有效提升。

石电公司逐级落实安全生产责任

石电公司逐级分解和细化三级安全目标,明确各级人员的安全职责,将所有岗位安全生产规定动作全部上墙上桌,提升安全生产执行力,加强对违章行为的考核,对违章行为进行曝光并及时制定措施整改,2016 年全年下发安全健康环监察通报 51 期,下发各类异常事件通报 17 期,确保安全生产责任有效落实。

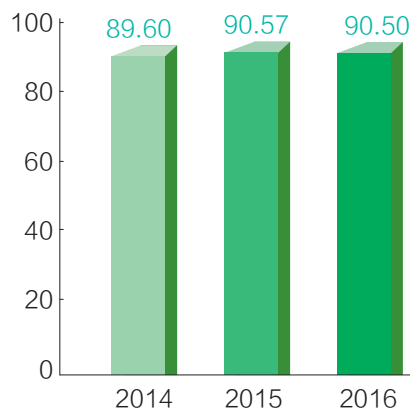
典型案例

03 设备安全治理

公司通过建立隐患排查治理制度及重大隐患挂牌督办制度,继续深化隐患排查治理工作。结合安全性评价、春秋安全大检查及其他专项检查,边查边改、整改到位,实现隐患排查治理工作的常态化、长效化。加强缺陷治理,提高设备可靠性,以降非停和培养金牌机组为检验手段,努力提升设备管理水平。



机组等效可用系数 (%)



04 安全生产培训

公司高度重视安全教育培训工作,开展形式多样、内容丰富的安全培训、主题宣讲、安全警示教育、隐患排查、应急演练等活动,宣传安全文化,普及安全知识,强化安全意识,全年共培训员工 38500 人次。



东胜公司推广特色安全培训

东胜公司结合自身特点选取事故案例,利用视频等多媒体进行安全学习,要求各部门、班组成员结合学习内容在所辖区域进行隐患排查,制定具体的应对措施,建立详尽的隐患治理台账,跟踪隐患治理情况,直至完成闭环。同时,利用安全生产三级网例会组织开展公开课讲解,每周组织外委项目部负责人观摩学习先进班组典型课程,有效发挥带动作用,实现了以活动促进各班组及外委项目部安全生产管理水平的同步提升。

典型案例

中国国电
CHINA STATE
国电电力发展股份有限公司
GD POWER DEVELOPMENT CO., LTD



中国国电
CHINA GUODIAN

国电电力发展股份有限公司
GD POWER DEVELOPMENT CO.,LTD.

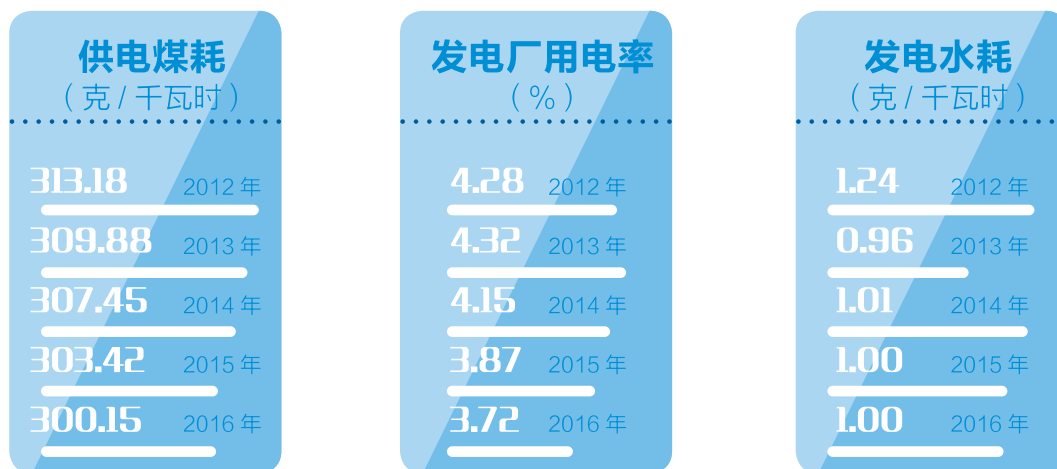
环境责任

Environmental
responsibility

- 节能降耗
- 深度减排
- 生态保护

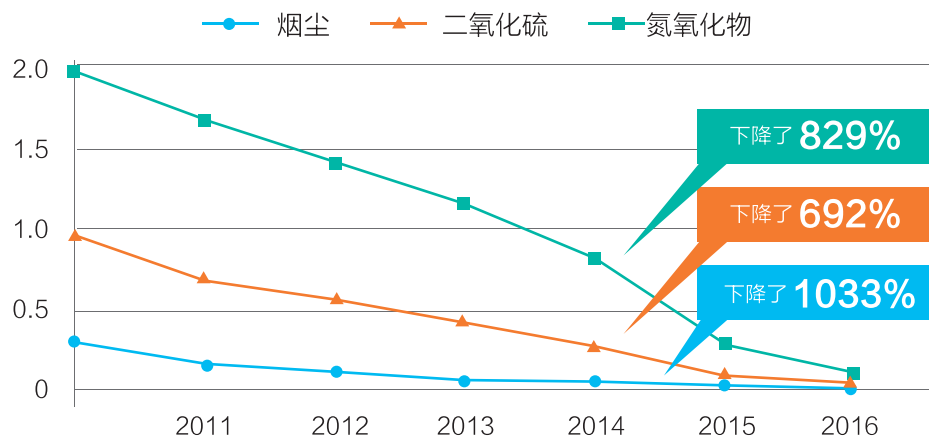


公司努力降低资源消耗和污染物排放,提高能源利用率,走科技含量高、资源消耗低、环境保护好的可持续发展之路。



环保排放指标

克/千瓦时



01 节能降耗

公司高度重视节能和清洁低碳工作,推动火电企业升级改造,以科技创新为引领,统筹推进超低排放和节能降耗技术改造。基础管理方面以整体运行优化为主线,着力抓好设备三年治理,全面深化对标管理,提升短板指标,健全技术标准,规范运行调整,深挖设备潜能。2016年,共有20台机组在全国火电大机组能效对标竞赛中获奖,创历史新高。

全国火电大机组竞赛获奖机组名单

序号	单位	机组	等级	荣誉
1	大同公司	#10	600MW	全国大机组能效对标竞赛一等奖
2	布连电厂	#2	600MW	全国大机组能效对标竞赛一等奖
3	东胜热电	#1	300MW	全国大机组能效对标竞赛一等奖
4	石嘴山一发	#2	300MW	全国大机组能效对标竞赛一等奖
5	北仑三发	#6	1000MW	全国大机组能效对标竞赛二等奖
6	大同公司	#9	600MW	全国大机组能效对标竞赛二等奖
7	大同公司	#8	600MW	全国大机组能效对标竞赛二等奖
8	布连电厂	#1	600MW	全国大机组能效对标竞赛二等奖
9	蚌埠公司	#1	600MW	全国大机组能效对标竞赛二等奖
10	东胜热电	#2	300MW	全国大机组能效对标竞赛二等奖
11	酒泉热电	#1	300MW	全国大机组能效对标竞赛二等奖
12	大开厂	#2	300MW	全国大机组能效对标竞赛二等奖
13	石嘴山一发	#1	300MW	全国大机组能效对标竞赛二等奖
14	石嘴山公司	#1	300MW	全国大机组能效对标竞赛二等奖
15	北仑三发	#7	1000MW	全国大机组能效对标竞赛三等奖
16	谏壁公司	#14	1000MW	全国大机组能效对标竞赛三等奖
17	庄河公司	#2	600MW	全国大机组能效对标竞赛三等奖
18	常州公司	#1	600MW	全国大机组能效对标竞赛三等奖
19	铜陵公司	#2	600MW	全国大机组能效对标竞赛三等奖
20	酒泉热电	#2	300MW	全国大机组能效对标竞赛三等奖

大开厂完成国内首台 350 兆瓦超临界机组供热节能升级改造

2016年11月13日,国电电力大连开发区热电厂国内首台350兆瓦超临界机组供热节能升级改造项目顺利竣工,机组供暖面积可扩大至1600万平方米,年供热量可增加至620万吉焦,供暖期降低全厂煤耗40克/千瓦时,影响全年煤耗下降20克/千瓦时,综合增加收益7600万元,先进科学的技术改造实现了机组效率与企业效益的双提升。



中国国电
CHINA ELECTRICITY
国电电力发展股份有限公司
GD POWER DEVELOPMENT CO., LTD

典型案例

大同二厂（公司）开展汽轮机通流改造

2016年12月1日,大同二厂(公司)顺利完成8号汽轮机通流部分全面升级改造,汽轮机热耗较新机投产性能考核试验时降低300千焦/千瓦时,供电煤耗降低12克/千瓦时,改善了机组能耗指标,提升了设备安全可靠性能。

02 深度减排

公司高度重视环保达标排放工作,科学编制各火电项目超低排放和节能改造方案,滚动编制完善三年节能减排规划方案,明确目标和完成时间,加强火电环保设施的改造和维护。印发《火电企业全面升级改造三年规划(2016-2018年)》,突出体现了系统集成、机炉耦合等理念,规划了全面优化升级,全面提升机组的环保性、经济性、可靠性和灵活性,单位二氧化硫排放量从2007年的3.39克/千瓦时下降到2016年的0.13克/千瓦时。截至目前,共有31台机组达到超低排放能力,超低排放装机容量占公司煤电总装机容量的52.67%。

国电泰州发电有限公司顺利完成国家环保部、国家能源局确定的“燃机排放水平示范项目”。二期工程环评报告获得国家环保部优秀环评报告奖牌,被国家能源局授予“国家煤电节能减排示范电站”荣誉称号。率先完成码头岸电系统改造,并通过验收,这是江苏省首家百万机组实施岸电系统,真正意义上实现码头船舶废气“零排放”,经济环保效益显著。



中国国电
CHINA GUODIAN
国电电力发展股份有限公司
GD POWER DEVELOPMENT CO.,LTD.

典型案例

03 生态保护

公司历来重视生态环境保护,在电厂选址、工程建设、机组运行过程中注重保护生态环境和生物多样性,重视水电流域的生态环境保护,全面完成大坝注册工作,建设水情测报系统,加强库区生态变化分析,建立大数据分析系统,进一步掌握风资源数据,同时对风电场水土流失进行深入分析。



大渡河公司实施生态保护工程

2016年,大渡河公司继续实施放流工程,放归大渡河特有珍稀鱼苗97万尾,9年来累计完成放流455.15万尾,开展珍稀植物移栽试验约50亩;建成国内首座大于30米水头竖缝式鱼道--枕头坝一级水电站鱼道。水利前沿生态保护项目“重大水利水电工程生态保护技术及标准规范”研究已通过科技部验收,积极进入全国碳排放权交易市场,完成20余个CCER项目开发,完成国电电力及国电集团长江以南火电企业二氧化碳排放盘查,建立了碳排放数据库。





中国国电
CHINA GUODIAN

国电电力发展股份有限公司
GD POWER DEVELOPMENT CO.,LTD.

员工责任

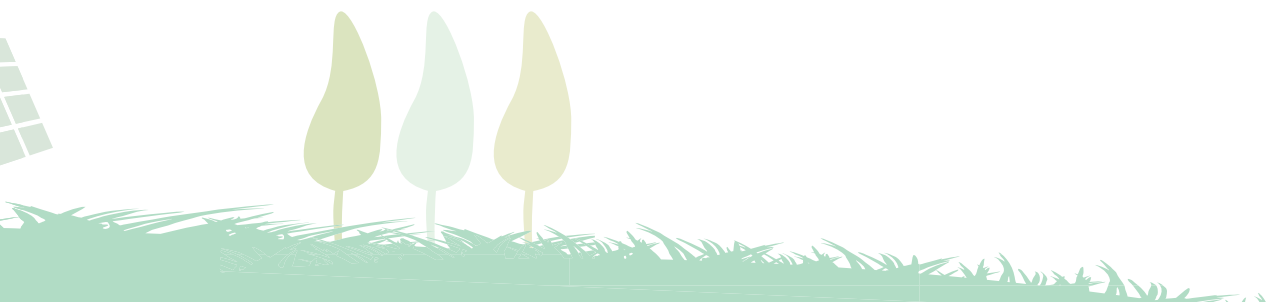
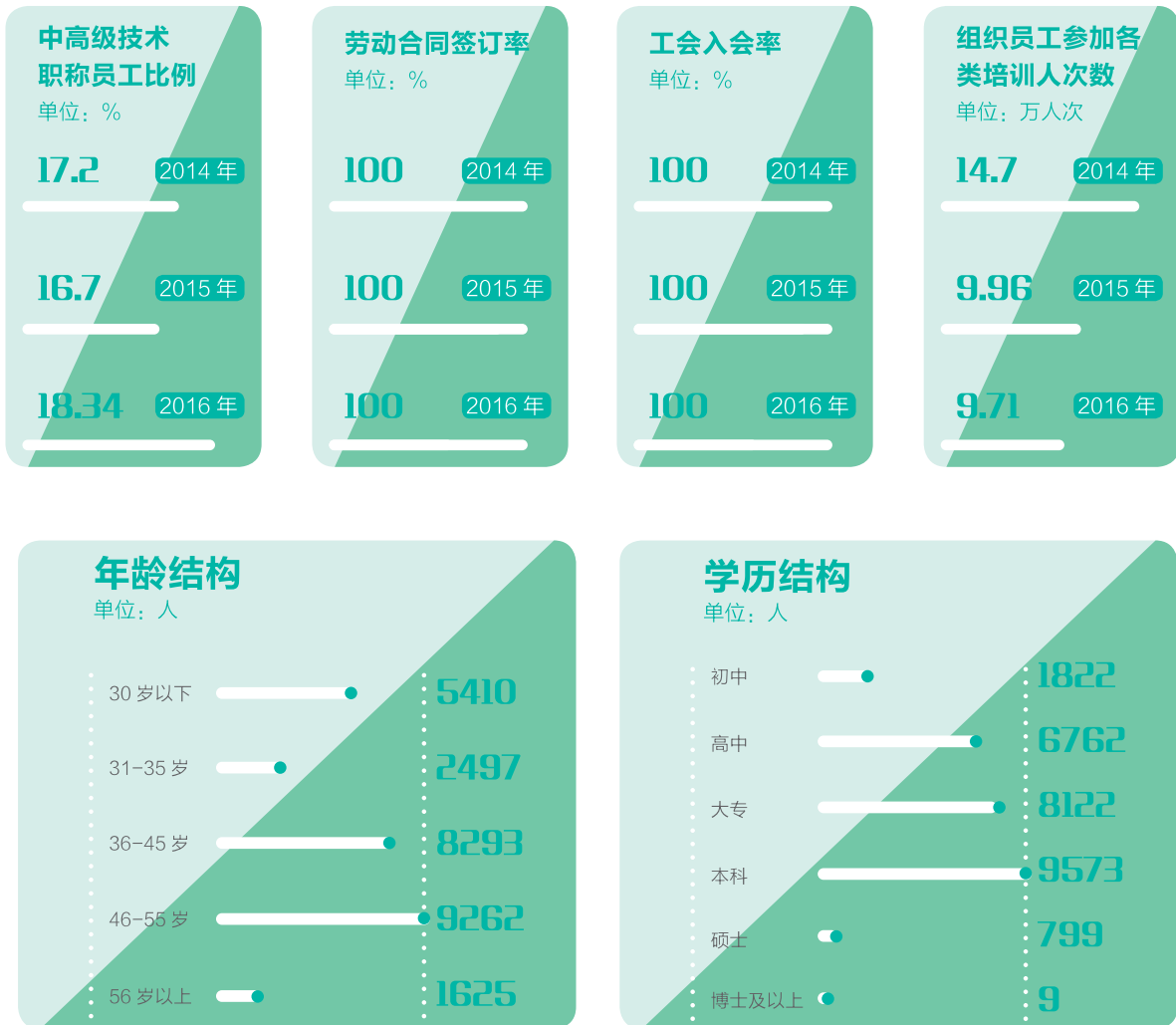
Empoloyees responsibility

- 保障员工权益
- 员工队伍建设
- 三项制度改革
- 实施惠民工程
- 建设家园文化



公司在创造经济效益的同时,注重员工个人的成长发展,为每名员工搭建施展才华的舞台,助力员工实现个人价值,让每一位员工享受到企业改革发展的成果,提升对企业的归属感和认同感。

→ 员工队伍绩效指标表



01 保障员工权益

以职代会、厂务公开、职工董事监事制度为核心的“三位一体”民主管理格局日益健全完善，基层企业职代会建制率和按时召开率 100%，代表提案落实率保持 100%，职工对厂务公开工作的满意率普遍达到 90% 以上，基层民主管理监督员、职工代表定期巡视、厂情发布会、总经理（厂长）联络员、工会主席信箱、网上厂务公开平台、总经理接待日等民主管理载体推陈出新、贴近职工，有效拓展了厂务公开的深度和广度。

大同二厂（公司）搭建厂务公开网络平台

国电电力大同第二发电厂（公司）充分发挥局域网优势，厂务公开由传统的企业内部三级公开向开放式公开深化。把厂网主页建设成厂务公开“主阵地”，开辟厂务公开、阳光公示、“三重一大”等专栏，及时发布绩效考核、任前公示、岗位竞聘、评选推优等涉及员工利益的信息，确保员工人人知情。2016 年度公开发布厂务公开信息 300 余条，厂务公开的时效性和覆盖面得到极大提升，员工对企业厂务公开的满意率达到 98% 以上，荣获“山西省厂务公开民主管理示范单位”称号。



02 员工队伍建设

公司坚持现实需求和长远发展相结合,员工岗位适应培训与职业生涯发展相结合,制定清晰明确、切实可行的员工教育培训目标,加强领导人员队伍培训、强化专业技术人才培养、重视生产人员技能培训,创新方式载体,搭建网络培训平台,优化理论和实操课程,最大限度实现培训资源优化共享,实施“青年英才”计划,选拔120名第二届青年英才,全面提高员工队伍整体素质。



03 三项制度改革

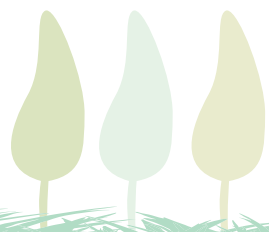
2016年,国电电力深入推进劳动、人事、收入分配制度改革工作,通过落实劳动组织管理标准,实现业务范围清晰机构精简高效人力资源优化配置;通过改革干部人事制度实现干部选用规范严谨,岗位管理能上能下,人才发展通道拓宽。通过收入分配制度改革,实现薪酬激励导向明确、人工成本全面管控,员工收入能升能降。改革全面激发了企业内生动力和活力,提升了管理水平和竞争力。

积极推进集控运行风电场体制管理新模式

公司所属新能源企业集控中心建设工作均已开展,部分新能源单位通过集控中心对所属风电场实施远程集中监控,不仅实现了风电场少人值守,也确保了风机故障及时诊断,大大提高了劳动效率和风机可利用率。



典型案例



04 实施惠民工程

深入实施“惠民工程”，普遍建立困难职工帮扶资金，2016年度累计走访慰问困难职工、劳模和一线职工18970余人次，累计发放慰问品、慰问金合计1008.531万元，其中发放困难职工帮扶资金143.92万元。

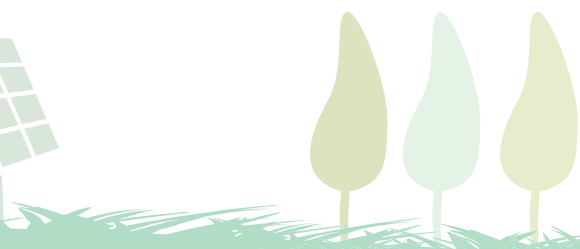


05 建设家园文化

公司大力弘扬社会主义核心价值体系,开展学好讲好《大同故事》道德讲堂专题活动,组织专题讲堂60余场次,“道德讲堂”成为国电电力文明创建品牌活动;注重将企业文化融入发展战略、融入经营管理、融入人才队伍建设,先后开展“读大同故事,推创新实践”及安全文化主题活动,荣获中国国电集团公司“安全生产月活动先进单位”荣誉称号。



公司积极营造家园文化氛围,持续开展“爱国爱企爱家庭 争做文明国电人”主题活动、“家风家训”征集传播、“思享家园”征文等活动,连续4年荣获全国电力行业文化优秀成果一等奖,企业文化建设取得丰硕成果,成为公司改革发展的重要推动力。





中国国电
CHINA GUODIAN

国电电力发展股份有限公司
GD POWER DEVELOPMENT CO.,LTD.

社会责任

Social responsibility

- 保障电力热力供应
- 参与地方经济建设
- 参与社会公益活动
- 参加各类社会团体



积极融入地方经济建设,千方百计确保安全可靠发电供热,圆满完成重大节庆、会议的保电任务,积极参与公益活动,努力回报社会,实现企业发展与社会发展和谐共赢。



新录用大学生
503人

加入行业协会
13家



01 保障电力热力供应

国电电力以真诚的服务切实履行社会责任,全力保障电力、热力供应,有效应对恶劣天气、自然灾害等不利因素影响,出色完成了G20 杭州峰会、十八届六中全会、迎峰度夏、重大节庆等关键时期的供电、供热任务,受到社会各界的高度评价,树立良好的企业形象。



02 参与地方经济建设

2016年,国电电力积极参与地方经济建设,在保证电力、热力等民生工程上,加强与地方政府、企业的合作,积极探寻合作新领域,促进资金、技术、人才资源和管理经验共享,同地方政府建立良好合作关系,有力推动地方经济发展。

河北新能源积极参与地方经济建设

河北新能源公司与尚义县政府签订风电供热协议,以尚义大青山风电项目为依托,为尚义县平安街区域内妇幼保健院、麒麟商城、天宇商城等共计20万平方米的面积提供冬季采暖,全力支持地方经济建设。



典型案例

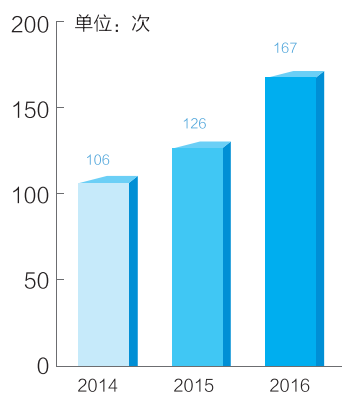


03 参与社会公益活动

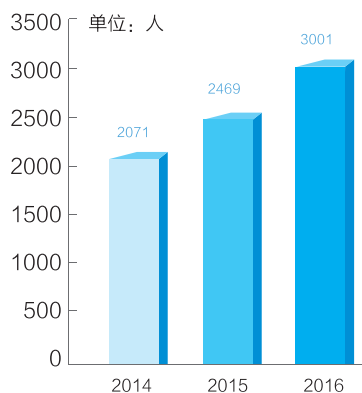
国电电力热心社会公益，积极回报社会。积极响应项目所在地公益慈善活动，通过多种形式赈灾救危、扶贫帮困、支持贫困地区教育事业。组织成立国电电力青年志愿者服务队及 50 支基层志愿服务分队，开展志愿服务活动 167 次，志愿者队伍人数达 3001 人。2016 年，公司系统慈善捐款达 5047 人次，募集善款共计 438.04 万元。



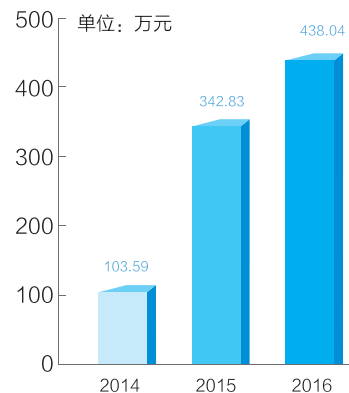
开展志愿服务活动数



志愿者队伍



年度慈善捐款



典型案例

新疆吉林台公司志愿服务传递温暖

国电新疆吉林台水电开发有限公司不断完善志愿服务帮扶机制，建立常态化志愿服务项目，组织青年志愿者连续三年走进定点帮扶的尼勒克县苏布台乡博尔博松村、喀拉苏乡库孜巴斯村，开展“衣旧情深”、“赠书促学”青年志愿者服务活动，近三年累计为贫困群众及学生捐赠衣物 2000 余件、儿童书籍 400 余册，受到当地困难群众及学生的一致好评，促进了当地民族团结，营造和谐氛围。

04 参加各类社会团体

国电电力积极加入与改革发展相关的行业协会等各类社会团体，定期参与各类社会团体开展的会议、活动，主动接受工作指导、听取建议，按时足额缴纳会费，保持联系渠道畅通。

公司加入各类行业协会情况统计表

协会名称	职务
中国电力企业联合会	常务理事单位
中国上市公司协会	常务理事单位
大连上市公司协会	理事单位
中国电力发展促进会	理事单位
北京电力行业协会	会员单位
中国企业文化研究会	会员单位
中国产业海外发展和规划协会	理事单位
中国电机工程协会电力土建专业委员会	会员单位
中国价格协会能源和供水专业委员会	会员单位
中国银行间市场交易商协会	特别会员单位



2016 年大事记

Review for 2016

上海庙煤电一体化 2×100 万千瓦发电项目获核准。

7月15日，国电双维上海庙煤电一体化2×100万千瓦空冷超超临界发电机组项目获内蒙古自治区发改委核准。该项目由国电电力和中国双维投资有限公司共同投资组建，是国电电力重点规划的煤电一体化电源项目，是上海庙至山东±800千伏直流特高压输电通道配套电源项目。

国电电力 20 台机组全国能效对标竞赛获奖创新高。

在5月、8月分别举办的全国火电600兆瓦级、300兆瓦级机组能效水平对标竞赛中，国电电力系统共计20台火电机组获奖，创历史新高。其中，大同公司10号机组和布连电厂2号机组、石电公司2号机组和东胜公司1号机组分别荣获所在机组等级一等奖。

国电电力召开二届二次职代会暨 2016 年工作会。

1月30日至31日，国电电力在京召开二届二次职工代表大会暨2016年工作会议。会议提出，要全面牢牢把握“稳中求进、稳中求优”的工作总基调，深入实施“一五五”战略，全面深化“双提升”工作，坚持问题导向、目标导向和创新驱动，深入推进改革，完善机制，加强管控，优化指标，提升能力，不断提高公司综合竞争实力。会议还明确了“十三五”建成国内领先、国际一流综合性电力上市公司目标。

国电电力开展“两学一做”学习教育。

4月23日，国电电力系统“两学一做”学习教育正式启动，通过个人自学、集中学习、专题学习讨论、讲党课等方式，深入学习党章党规与习近平总书记系列重要讲话，引导广大党员增强政治意识、大局意识、核心意识、看齐意识，按照党员标准严格要求自己，做合格共产党员。

国电电力巴基斯坦凯桥风电项目取得立项批复。

5月4日，国电电力巴基斯坦凯桥风电项目取得立项批复，这是公司首个立项的海外项目。

大同二厂（公司）荣获“全国先进基层党组织”称号。

7月1日，国电电力大同第二发电厂（公司）党委被中共中央授予“全国先进基层党组织”荣誉称号。该称号是基层党组织最高荣誉。

国电电力成功发行国内首单风电资产证券化产品。

7月15日，国电电力宁夏新能源开发有限公司成功发行国内首单风电电费收益权资产证券化产品，融资规模5亿元。宁夏新能源成为国电电力基层单位中首家成功在资本市场获取低成本资金的发电企业。

召开中共和国电电力第一次代表大会。

10月21日，中国共产党国电电力发展股份有限公司第一届代表大会第一次会议胜利召开。会议选举产生了中共和国电电力第一届委员会和第一届纪律检查委员会。

国电电力搭建公司级创新平台。

10月，国电电力本部创新平台建设方案正式下发，标志着国电电力公司级创新平台搭建完成。该平台下设管理创新和科技创新两个分平台及30个子平台，覆盖了国电电力全部业务范围。基层企业级创新平台正在加快建设。

中国国电集团公司新疆江苏等资产注入国电电力。

12月6日，国电电力及全资子公司新疆公司、江苏公司自筹资金收购控股股东中国国电持有的开都河公司55%股权、阿克苏公司64.56%股权、青松矿业20%股权、宿迁热电51%股权、大武口电厂全部权益、大武口热电60%股权、乐清公司23%股权，以及朔州煤业100%股权。公司控股装机容量增加172.15万千瓦。

国电电力连续 13 年获评集团公司目标责任制考核 A 级单位。

2016年，国电电力累计完成发电量1968.85亿千瓦时，较上年同期增长了11.52%，被集团公司授予2016年度目标责任制考核A级单位称号。这是国电电力第13次蝉联该项荣誉。

27 家企业获评集团公司 2016 年度五星级企业。

2016年，国电电力以“星级企业”创建为载体，扎实开展设备治理，狠抓机组非停，公司系统设备可靠性稳步提升，北仑公司、大同公司等27家单位被评为集团公司五星级企业。

国电电力首个海上风电场项目主体工程开工。

12月18日，国电舟山普陀6号海上风电场项目主体工程开工。该项目总投资45亿元，规划总装机容量25.2万千瓦，计划于2018年正式竣工投产。这是国电电力首个海上风电场项目，也是浙江省第一个海上风电项目。

国电电力四项成果获电力企业国家级管理创新一等奖。

12月，国电电力13篇论文在2016年度电力企业国家级管理创新论文大赛中获奖。其中，国电电力“风电经济运行管控模型——‘理论发电量平衡分析法’的创新与实践”等4篇论文获一等奖。

国电电力控股装机容量超 5000 万千瓦。

2016年，国电电力新投产控股装机容量295.65万千瓦，收购控股股东中国国电所属江苏、新疆、浙江、宁夏等区域发电资产172.15万千瓦。截至12月31日，国电电力控股装机容量达到5088.15万千瓦，突破5000万千瓦大关。

展望 2017

Vision for 2017

2017年，国电电力将认真贯彻落实党的十八大、十八届历次全会精神，坚持稳中求进、稳中求优的工作总基调，坚持党的领导、加强党的建设，坚持问题导向、目标导向和创新驱动，坚定不移推进“一五五”战略，继续深化“双提升”工作，做强实力，保持定力，激发活力，善于借力，克服阻力，形成合力，全力打好提质增效攻坚战，为建设国内领先、国际一流的综合性电力上市公司不懈努力奋斗，以优异的成绩迎接党的十九大胜利召开！





Vision for 2017

通讯地址：中国北京市朝阳区安慧北里安园 19 号楼
邮政编码：100101
投资者热线：86-010-58682100
传真电话：86-010-64829902
公司网址：www.600795.com.cn