



2011年社会责任报告

九州通医药集团股份有限公司

2011年 社会责任报告 CSR Report 2011

股票代码：600998

九州通医药集团股份有限公司 董事会秘书处
总部地址：中国 湖北省武汉市汉阳区龙阳大道特8号
邮编：430051
电话：027-59889911
传真：027-84860417-3501

CSR Report 2011

九州通医药集团股份有限公司
二零一二年四月

6000998

做中国医药健康产业最佳服务商



Become the best service supplier
to Chinese pharmaceutical and health industry





董事长致辞

尊敬的各界朋友：

回首2011年，在社会各界的关心和支持下，九州通保持着持续稳定的良性发展，实现了在上市之年经营管理日趋规范，变革之年业务发展稳步推进，共进之年文化融合上下一心的良好态势。

二十七年前，在我进入医药行业的伊始，“责任”、“诚信”就是九州通和我本人最为重要的价值观之一，在这一价值观指引下，我们刻苦钻研符合中国国情的现代医药物流技术，推动了医药物流技术的进步；我们布局全国医药营销网络，将质优价廉的药品送到祖国大部分的城市和乡村；在2011年，我们又积极探索和推广医药物流延伸服务模式，为缓解老百姓看病难看病贵等问题贡献自己的力量。

2011年11月18日，在第三届A股上市公司社会责任报告高峰论坛暨上市公司社会责任报告评级授牌典礼上，我们首次发布的《2010年社会责任报告》获得较高评分，在500多家发布社会责任报告的上市公司中名列第20位，并且成为批发、零售业社会责任报告第1名。此次获奖是对我们履行社会责任的一种肯定，更是一种激励，激励着我们在未来的发展中进一步推进可持续发展的理念，积极承担社会责任，实现企业与社会、企业与环境的和谐发展。

未来，我们将继续恪守全力维护股东、员工、客户、行业、社会和环境等利益相关者合法权益的承诺，持续提升企业经营管理效率，大力推广医药物流技术，继续稳固安全及廉政建设工作，积极支持政府及社会公益事业，为保持企业的可持续性发展竭尽全力。

董事长

刘敬林

报告说明

本报告是九州通医药集团股份有限公司（以下还将用“九州通”、“九州通医药集团”、“公司”和“我们”表示）及分、子公司向社会公开发布的2011年度履行社会责任的整体报告，是九州通对股东、客户、社会与行业、员工、环境等利益相关者履行社会责任的总体表现。

本报告期限为2011年1月1日至2011年12月31日，发布周期为年度。此报告是九州通第二次发布社会责任报告，上次报告发布时间为2011年4月。本报告所涉及的资料、财务数据以及覆盖的范围与《九州通医药集团股份有限公司2011年年度报告》相符。

报告真实、客观地向公众展示了九州通医药集团在企业文化、经济责任、质量安全、社会与行业发展、客户回报、员工发展、环境保护和社会公益方面的措施。

本报告资料均来自集团总部及其下属控股分、子公司，编写过程中，九州通遵循“全球报告倡议组织”（Global Reporting Initiative, 简称GRI）的可持续发展报告指南3.1中文版。

希望本报告能起到与社会各界沟通、交流的桥梁作用，能加强对本公司社会责任报告的认知，公司也希望接受社会的监督，促使公司做得更好。

本报告以印刷版和网络版两种形式发布。网络版可在上海证券交易所网站（www.sse.com.cn）和本公司网站（www.jztey.com）查阅。



目录 Contents

JOINTOWN PHARMACEUTICAL GROUP

前言

- 01 报告说明
- 02 董事长致辞

03 公司概况

- 05 关于九州通 (2011)
- 07 规范的治理结构
- 10 企业CSR大事记 (2011)

13 企业文化

- 15 企业文化建设
- 17 党建文化
- 18 企业文化管理

19 经济

- 21 战略发展
- 21 经济指标
- 22 薪资福利
- 22 回报股东
- 22 依法纳税

23 安全

- 25 九州通安全观
- 25 完善质量管理体系
- 26 强化安全管理
- 28 安全管理文化建设

29 社会与行业

- 31 促进社会就业及创业
- 32 强化廉政建设工作
- 33 创新与研发
- 34 树立行业标准, 推动行业发展

37 客户

- 39 持续优化客户服务工作
- 40 为上下游客户创造价值
- 41 为医院客户提供医药物流延伸服务
- 44 搭建客户多层次沟通平台

45 员工

- 47 人员结构概况
- 48 薪酬与福利体系
- 49 员工成长与发展
- 51 员工文化生活

53 环境公益

- 55 社会公益
- 56 环境保护
- 57 慰问帮扶
- 57 公益支持
- 58 社区服务

59 附录

- 59 未来展望
- 60 (GRI) 指标索引
- 66 联系我们

公司概况

Company Profile

Company Profile

企业概况

关于九州通（2011）
规范的治理结构
企业CSR大事记（2011）

关于九州通(2011)

九州通医药集团股份有限公司（简称“九州通”，证券代码600998），发轫于国家允许民营资本进入医药流通领域的1999年，2010年11月在上海证券交易所挂牌上市，是在中国医药商业行业处于领先地位的上市公司。

九州通以药品、医疗器械等产品批发、零售连锁、药品生产与研发及有关增值服务为核心业务，是全国最大的医药商业流通企业之一，是医药商业领域仅有的具有全国性网络的两家企业之一。已连续多年位列中国医药商业企业前列、中国民营医药商业企业第1位，入围“中国企业500强”。

截至2011年12月31日，集团公司拥有总资产118.39亿元、员工10513人、下属公司70余家，直营和加盟的零售连锁药店776家，2011年实现营业收入248.39亿元。

公司拥有完善的品种结构和丰富的客户资源，目前经营品种达14000多个，拥有上游供货商5600多家，下游客户70900多家，取得了国内240多种药品的全国或区域总经销或总代理资格；现有21家省级

子公司（大型医药物流中心）、26家地级公司（地区医药物流配送中心）及300多个业务办事处（配送站），初步形成了覆盖全国大部分县级行政区域的物流配送网络，是国内唯一具备独立整合物流规划、物流实施、系统集成能力的医药物流企业。

2011年，九州通荣获“全国非公有制企业双强百佳党组织”、“商务部首批医药物流延伸示范工程”、“第三届A股上市公司企业社会责任报告评级A+级奖”、“2011湖北百强企业”、“武汉市和谐企业”等多项荣誉。

九州通理念

企业使命

为医药健康产业提供高性价比服务

企业愿景

做中国医药健康产业最佳服务商

核心价值观

责任心 危机感 执行力 融合度

企业精神

诚信 勤奋 竞合 创新



规范的治理结构

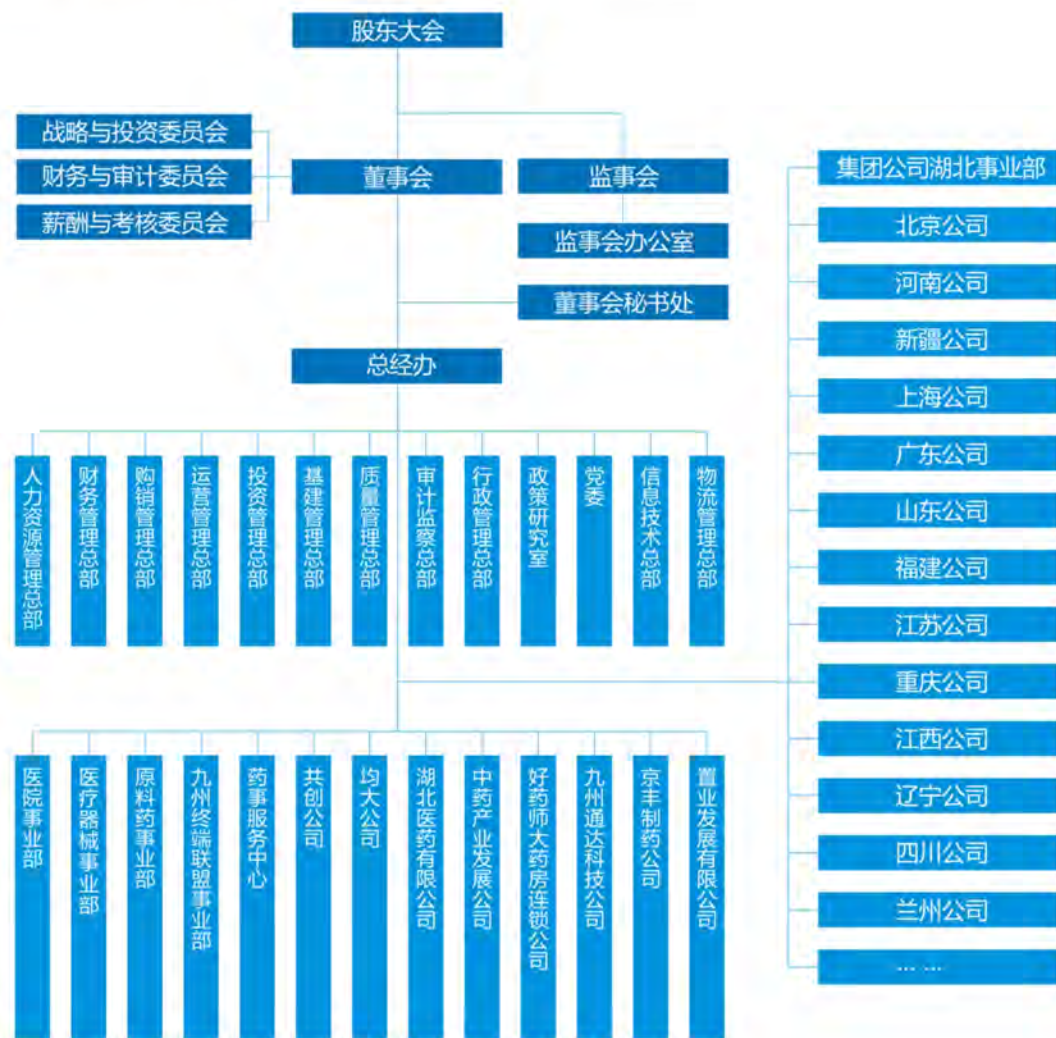
九州通严格按照《公司法》、《证券法》、《上市公司治理准则》、《上海证券交易所股票上市规则》及《公司章程》的有关规定，不断完善法人治理结构，规范公司运作，以确保公司股东利益的最大化。公司制订了相关规章制度，并在执行过程中不断规范和完善。

2011年，九州通顺利完成了董事会、监事会的换届选举和经理层的选聘工作。公司股东大会、董事会、监事会与经理层之间权责分明、各司其职、运作规范，公司信息披露真实、准确、完整、及时，董事会下设战略与投资、财务与审计及薪酬与考核三个专门委员会按照职责开展工作，独立董事在公司关联交易、财务审计、重大投资、高级管理人员选聘等方面发表了独立意见，充分发挥了作用。公司的治理情况基本符合法律法规及有关上市公司治理规范性文件的规定和要求。

1. 组织架构

九州通医药集团根据企业发展的需要不断完善组织结构。2011年，通过部门整合等多种途径适时调整公司管理构架，提升公司管理和运营效率。

九州通医药集团组织架构图



2. “三会”治理

2011年，九州通共成功召开11次董事会、5次股东大会，7次监事会，“三会”各项议案通过率100%。“三会”的成功组织及规范运作，保障了九州通最高决策机构的有序运行。

(1) 股东大会

公司股东大会的召集、召开等相关程序完全符合《公司章程》及《股东大会议事规则》的相关规定，公司能够确保所有股东尤其是中小股东的合法权益。公司股东大会审议关联交易时严格按规定的程序进行，关联股东回避表决，保证关联交易符合公开、公平、公正、合理的原则，召开的股东大会均经律师现场见证并对其合法性出具法律意见书。

(2) 董事会

公司董事会顺利完成换届选举，11名董事的选聘严格遵照《公司法》、《公司章程》的规定，董事会的人数和人员构成符合法律、法规的要求。公司严格执行《董事会议事规则》、《独立董事工作制度》确保了董事会运作的规范和决策的客观、科学。董事均能积极参加有关培训，主动、及时了解相关法律法规和公司的经营情况，更好地履行相应的权利和义务。

公司董事会下设的战略与投资、财务与审计及薪酬与考核委员会和董事会秘书，在2011年依据相关管理办法、议事规则充分发挥了作用，从机制上确保董事会决策能够更加科学、合理和完整透明，完善了公司法人治理架构。

(3) 监事会

监事会会议的召集、召开程序，符合公司《监事会议事规则》的要求，并严格按照规定的会议议程进行。2011年，公司监事会顺利换届，公司监事会的人数和人员构成均符合法律、法规和《公司法》的规定与要求，公司监事认真履行职务，诚信、勤勉、尽责地对公司财务以及董事、高级管理人员履行职责的合法、合规性进行监督，维护公司及股东的合法权益。

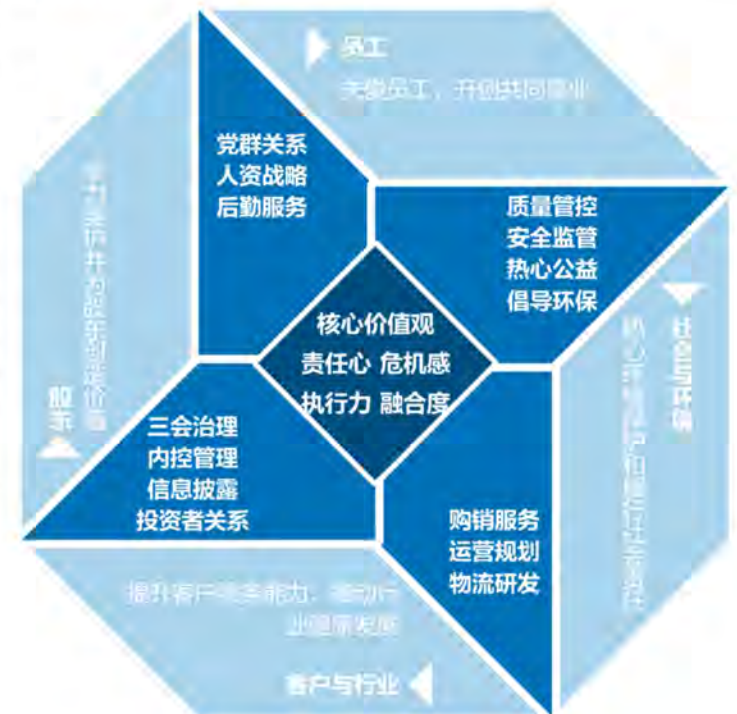
3. 社会责任管理

九州通在首次发布《2010年九州通社会责任报告》后，通过积极参加全球报告倡议组织（GRI）、润灵环球责任评级机构（RKS）、证券时报等单位组织的和各项社会责任报告评选活动，积累学习社会责任管理经验。

九州通通过建立规范的公司治理、透明的信息披露、完善的内部控制与风险评估保障利益相关方责任的履行，并通过建立以核心价值观为出发点的社会责任体系，优化九州通的社会责任体系，将其与企业日常经营管理和企业文化建设工作紧密结合，来提升对利益相关方的责任意识，并将社会责任的理念融入企业日常经营管理中。

九州通主要的利益相关方有股东、员工、客户、行业、社会、环境。

九州通社会责任管理运行体系模型



企业CSR大事记（2011）

1月12日，喀什九州通荣获疏勒县委、县政府颁发的纳税“先进企业”称号。

1月15日，广东九州通荣获“广东省劳动用工守法优秀企业”称号。

2月1日，武汉市人民政府授予九州通医药集团“武汉市和谐企业”称号。

3月24日，淮安九州通荣获“和谐劳动关系，履行社会责任”四星级企业称号。

3月23日，重庆九州通获“做大做强企业”和“品牌建设企业”奖励，并被授予“重点商贸企业”称号。

4月7日，在江西省非公有制经济工作暨表彰大会上，江西九州通荣获“优秀非公有制企业”荣誉称号。

4月21日，2011年九州通医药集团举行企业文化理念暨“改变，从行动开始”主题文化活动宣导大会，并隆重发布《企业理念手册》2011版。

4月28日，江西九州通荣获南昌市2010年度“四星级劳动关系和谐企业”荣誉称号。

4月22日，九州通成功蝉联“武汉地区物流企业十强”称号，并荣任“武汉物流协会常务副会长单位”。

5月20日，广东九州通荣获“广东省诚信示范企业”荣誉称号，此次获奖是广东九州通自2008年以来，连续三年获此殊荣。

6月2日，由上海九州通牵头，上海湖北商会组织自发成立的民间团体——上海湖北商会医药卫生分会正式宣告成立。

6月23日，商务部在京召开实施医药物流服务延伸示范工程现场会，九州通成为商务部首批医药物流延伸示范工程之一。

6月30日，九州通医药集团党委组织召开大会，隆重庆祝中国共产党建党九十周年。

7月13日，《财富》杂志通过其官方中文网站向全球首发2011年中国500强排行榜，九州通榜上有名，位居第161位。

7月12日，辽宁九州通被辽宁省人民政府授予“辽宁省流通领域现代物流示范企业”的荣誉称号，也是辽宁省医药行业唯一获此殊荣的企业。

8月1日，九州通医药集团董事长刘宝林携公司高管一行38人赴95971部队进行慰问考察，并赠送了一批医药物资。

4.信息披露

九州通按照证监会和上交所的相关信息披露的法规，及时、真实、准确的对外披露公司重要信息。全年披露定期报告及摘要共8份，包括2010年年报、2011年半年报、2011年第一、三季度季报。与此同时，公司信息披露监管部门与各分子公司、各部门保持顺畅的工作沟通机制，及时披露临时公告54份，内容涉及公司重大对外投资、关联交易、对外担保、募集资金监管、年度利润分配、法人治理等各个方面，受到了公众投资者、分析师的广泛关注和监管部门的好评。

2011年，公司还通过强化宣导与执行信息披露事务管理制度，保障了各项信息披露工作的顺利开展，切实保护了公司、股东、债权人及其他利益相关方的合法权益。

5.内部控制

九州通根据国家财政部、证监会等五部委颁布的《企业内部控制基本规范》和上交所发布的《上市公司内部控制指引》等文件的要求，结合公司实际情况深入开展了公司内部控制治理工作，对主要业务流程及制度进行了梳理、完善和补充，包括但不限于战略管控、投资管理、基建管理、物流管理、信息管理、西药业务管理、财务管理、人力资源、行政管理、运营管理、中药管理、品牌管理等方面流程及制度。

现有内部控制制度基本能够适应公司管理的要求，能够为编制真实、完整、公允的财务报表提供合理保证，能够为公司各项业务活动的健康运行及国家有关法律、法规和公司内部规章制度的贯彻执行提供保证，能够保护公司资产的安全、完整。

6.投资者关系

投资者关系管理是九州通一项重要的管理工作。为与投资者保持畅通的信息交流，九州通根据企业特点，采用了武汉总部与北京分公司两地双线接待的机制，大大方便了投资者实际调研和访问的可选择性。与此同时，公司还通过设置投资者电话专线、开辟官方网站投资者关系专栏等多种形式，为投资者提供全方位的咨询和反馈服务。

2011年，九州通全年共接待投资者57批次，约400余人，接待对象覆盖投资经理、分析师、财经媒体、个人投资者等。

企业CSR大事记 (2011)

8月25日，九州通入选全国工商联评选的“2011中国民营企业500强”，名列第70位，居鄂企之首。

9月3日，中国企业联合会、中国企业家协会发布2011中国企业500强名单，九州通连续7年入选中国企业500强，位列第349位。

9月25日，九州通医药集团党委荣获全国非公有制企业“双强百佳”党组织称号，不仅是对九州通近年来扎实开展非公党建工作的充分肯定与最高褒奖，更为湖北省争得了宝贵的荣誉。

10月27日，新疆九州通被新疆维吾尔自治区工商行政管理局授予“2009-2011年度自治区守合同重信用企业”荣誉称号。

11月5日，上海九州通被上海市“企业诚信创建”活动组委会和上海市中药行业协会联合授予“一星级诚信创建企业”称号。

11月18日，在第三届A股上市公司社会责任报告高峰论坛暨上市公司社会责任评级授牌典礼上，九州通医药集团荣获“A股上市公司企业社会责任报告评级A+级奖”。

11月20日，上海好药师大药房连锁有限公司被上海市企业诚信创建活动组委会、上海医药商业行业协会联合授予“诚信创建企业”荣誉称号。

11月28日，北京市红十字会授予北京九州通“共铸中国心爱心企业”荣誉，表彰北京九州通积极响应国家有关号召，踊跃参加“同心·共铸中国心西藏行大型健康关爱行动”。

12月16日，九州通医药集团2011年度校企交流联谊会在公司隆重召开，省内外33所高等院校负责人应邀参加了会议。



- 1、刘宝林董事长发布《2011版企业理念手册》
- 2、庆祝中国共产党建党九十周年
- 3、九州通入选中国民营企业500强
- 4、刘兆年副董事长代表九州通领取“A股上市公司企业社会责任评级A+级奖”（右二）
- 5、九州通高管赴95971部队进行慰问考察
- 6、九州通向红十字会捐赠药品获荣誉证书
- 7、九州通召开2011年度校企交流联谊会

家文化

平等 友爱 互帮 共进

企业文化

Corporate Culture

企业文化是企业生命的源泉，九州通始终将企业文化建设作为最为重要的企业管理工作之一，为适应企业在不同的发展阶段的管理需要，最大限度的发挥其在企业管理过程中的积极作用，九州通医药集团及各分子公司在2011年开展了众多具有九州通特色的企业文化建设活动。

Corporate Culture

企业文化

- 企业文化建设
- 党建文化
- 企业文化管理



企业文化建设

1. “改变，从行动开始”主题文化活动

为了保持公司的可持续性发展，发挥员工的主观能动性，继续弘扬开拓进取、建功立业的创业精神，使企业文化成为企业不断创新进步的动力。2011年九州通在全集团范围内开展了“改变，从行动开始”大型主题文化活动，通过“宣导行动意识”、“确立行动标准”、“落实行动要求”、“树立行动榜样”、“推进行动应用”五大阶段的工作，引导集团及下属公司从团队人员培养，管理改善，服务提升三个方面自主制定相关改进实施方案，其中全集团近30件工作在得到了有效的改变，促进了公司运营效率的提升。

主题文化活动宣传海报



“改变”行动评比公示



“改变，从行动开始”大型主题文化活动介绍

活动目的与意义

(1) 适应上市公司的发展要求，提升企业核心竞争力，发挥全体员工的主观能动性，继续弘扬开拓进取、建功立业的创业精神，使企业文化理念成为企业不断创新进步的动力和源泉。

(2) 适应公司战略目标的调整，对企业愿景、使命、核心价值观的重新定位，不断更新员工思想观念，强化行为规范，培养创新精神。

(3) 深化并弘扬企业核心价值观，强化价值观的导向作用，提高企业执行力，倡导用实际行动践行企业文化。

口号

改变，从行动开始!

口号内涵

(1) 强调执行意识：执行力，是企业核心价值观之一，也是九州通多年来保持低成本，高效率的运作模式的关键特质，我们要继续发扬这种优良传统，发挥决策快捷、执行高效，反应灵活的民营企业特有优势，在组织上保持上下政令通达，沟通顺畅，在工作中持续发挥言必行、行必果的踏实作风，从而促进企业持续有效的运转。

(2) 强调创新精神：“改变”是一个多元概念，它具有改革、优化、调整等内涵，这寓意在战略与组织的变革之后，我们的内部的管理方式、流程制度；我们对外的经营模式和客户服务也都要相应的做出调整。在公司今后的发展过程中，保持创新的激情和建立相应的创新机制对公司的可持续发展至关重要。技术创新、业绩突破、管理提升应该成为我们企业内部各职能对应组织的努力方向。

(3) 强调行为规范：“行动”代表的是行为规范。在企业上市之后，加强人才队伍建设，提升全员素质，促进员工行为职业化，是重要的突破点。在今后一段时间内，我们在企业内部，要重视核心价值观，用价值观来指导我们的行为，这就要求我们，从行为出发，把自己塑造成标准的符合价值观导向的九州通人。

活动标志



2. “核心价值观”宣导推广

九州通在上市后重新完善了新的文化理念体系，重新确定了公司的愿景、使命与核心价值观，并进行了全员普及，让公司战略思想贯彻到全体员工之中。2011年，九州通从公司和员工两个层面分别对核心价值观内涵进行了阐释，组织各公司开展了企业理念体系宣导、学习与考试，并建立了员工核心价值观行为标准，开发了员工核心价值观行为训练手册，组织开展了全集团月度核心价值观员工评选活动，同时还将此标准与年终人员考核进行了对接，从而使企业的核心价值观成为评判人员能力态度、进行员工行为指导的有效工具，使得核心价值观的落地有了可以参照的标准与路径。



员工行为训练手册

3. 特色激励“亚文化”的打造

在九州通医药集团2011年“改变，从行动开始”的统一主题下，九州通各分子公司、各部门、各岗位以本职工作为基础，以文化工程为载体，发挥出了极强的协作力及创造力，如开展了“立功文化”、“关爱文化”、“扎根文化”、“营销快乐PK”等多种特色的激励亚文化工作，不仅使集团的主题文化建设活动更加饱满丰富，同时也做出了发展和创新，让文化工作进一步贴近分子公司的业务、贴近管理、贴近员工生活，让企业核心价值观得到有效渗透。

案例：北京九州通“立功亚文化”建设

北京九州通从集团主题文化“改变，从行动开始”的精髓中延伸出“立功共进，行动你我”的亚文化主题活动理念，将九州通家文化的精髓进行传承，导入全新的立功体系，让北京公司全体员工树立立功意识，怀有共进之心，并将亚文化方案执行彻底、实际落地、推广学习。在此过程中，员工们将成果进行分享，将经验进行推广，真正做到“立功引领事业的改变”，让每一位员工参与到企业建设中来。

北京九州通“立功亚文化”建设项目创新效果



企业文化管理

1. 建立公司文化沟通与辅导机制

公司总部为更好的为各公司提供辅导与支持，加强与各公司的工作沟通与协调，提升各公司的文化工作水平，促进与各公司的情感联系，稳定企业文化建设队伍，专门建立了公司文化沟通与辅导机制。此机制为集团文化管控的一部分，具体内容为：在集团设置文化管理辅导员，安排人力资源总部文化管理中心成员担任，每名辅导员对口两至三家公司，为其提供日常文化工作支持与服务。辅导工作分步骤、递进式开展，在后期逐步拓宽辅导的范围和方式。

2. 《员工行为积分激励管理办法》建立与实施

2011年，公司通过制定《员工行为积分激励管理办法》，开展员工行为积分激励活动，对员工非绩效方面的综合表现进行考评并加以激励，以帮助员工更好地投入日常工作中，从而建立良好的企业文化氛围，为公司的持续发展奠定基础。员工行为积分激励：除工资、业务提成、年终奖等之外的积分奖励，员工通过自己的努力赢取积分并进行激励的方式。本着“公平、公正、公开”的原则，为员工的奖励提供客观依据，为员工晋升、调薪、年度评优、评奖等提供相应参考。

员工行为积分激励管理海报



3. 员工满意度调查组织与报告

为多方面了解员工思想动态，通过对公司发展及管理予以及时客观的评价，促进各公司在管理上做出改进，正面引导员工看待现状，并向员工表明公司致力于不断改进和积极的积极姿态，九州通在2011年12月开展了全集团各公司员工满意度调查工作，其中员工整体满意率达到80.22%。目前九州通已将员工满意度调查结果作为对各公司全年工作指标评价考核的重要内容之一。

员工满意度调查宣传海报



党建文化

九州通是湖北省第一家成立非公企业党组织的民营企业。2011年，九州通以打造党建文化、树立党建品牌为工作落脚点，以基层党建年的活动开展为契机，将党组织的服务功能进一步“系统化，制度化，经常化”，以形成完善的服务体系，使党建工作与企业文化建设更好地结合起来，对外积极做好综合协调工作，对内加强党建规范化建设，较好的实现了党群系统“服务、支持、指导”的职能定位，为维护员工队伍的稳定以及推动企业的和谐化进程发挥了重要作用。

1. 健全党组织，打好党建基础

九州通党委按照中央、省、市关于加强非公企业党组织建设的要求，紧跟公司业务步伐，按照成熟一个、组建一个的原则，不断扩大党组织覆盖面，2011年以来新组建宜昌公司党支部、万州公司党支部、四川科创公司党支部，目前全集团在编支部达到25个，基本实现了党的组织、影响、工作全覆盖。

2. 发挥协调作用，创建和谐组织

九州通党委还妥善处理在企业发展中遇到的员工户籍落户、子女就学等问题，发挥好计生平台功效，在教育引导员工遵守计生法规的基础上，为员工提供“一站式服务”，并为员工提供准生证、流动人口证、婚姻证明的办理。2011年九州通计生工作还被作为非公企业代表迎接了国家计生委、湖北计生委的检查调研，受到各级领导的充分认可。

公司还充分发挥党群系统政治资源优势，加强与政府职能部门沟通协调，热心组织各级党政军组织和团体的参观访问，加强社会组织对企业的深入了解，为做好企业软环境的铺垫和企业和谐发展发挥了积极作用。

3. 积极开展建党90周年庆祝活动

为庆祝建党90周年，促进九州通党建工作在所在地区和社区的品牌形象和影响力，公司党委组织武汉地区各公司员工先后6次组团参加汉阳区、武汉市组织的红歌比赛，较好的展示了九州通员工积极向上的精神风貌，与此同时党委还组队参加了武汉市龙舟大赛、汉阳区党史知识竞赛，并分别取得了较好的成绩。

九州通参加市、区红歌大赛



4. 荣获“双强百佳”党组织与“和谐企业”

通过党组织这一渠道，发挥党群优势，积极参与各类荣誉的申报与评选，其中九州通荣获了全国“双强百佳”党组织，是成立党组织成立至今至重要荣誉之一。另外，2011年九州通还荣获“武汉市和谐企业”的光荣称号。



经济

Economy

2011年，在国家对金融体系的持续调控及医药市场不规范经营的不利影响下，九州通坚持依法经营、努力进取，企业各项经济指标稳步增长，公司还通过优化业务战略的方式，大力推进战略业务和新兴业务的发展，持续不断的履行着对股东的责任。



Economy

经济

战略发展
经济指标
薪资福利
回报股东
依法纳税

战略发展

面对我国医药市场的诸多新形势和新机遇，九州通在保持企业整体业务持续稳健增长的同时，通过优化业务组合战略，创新业务结构，制定了以医药分销为核心业务，医院、医疗器械、中药材、零售连锁为战略业务，以及物流技术营销、电子商务、国际贸易、原料药等多种新兴业务协同发展的战略。

通过战略发展方式的创新，九州通在主营业务保持稳步增长的同时，也实现了战略业务和新兴业务的较快增长，从而拓宽了企业的经济发展方式，为企业可持续性发展奠定了基础。

经济指标

1.2011年报主要财务数据

1) 主营业务增长情况 (2011年12月31日, 2010年12月31日)

单位: 元 币种: 人民币

业务名称	2011年营业收入	2010年营业收入	比上年增减 (%)
医药分销及相关业务	24,226,169,036.35	20,728,483,465.32	16.87
医药零售	243,943,343.71	168,610,213.52	44.68
医药工业	328,092,097.80	256,940,556.83	27.69
合计	24,798,204,477.86	21,154,034,235.67	14.70

2) 资产负债表 (2011年12月31日, 2010年12月31日)

单位: 元 币种: 人民币

项目	2011年12月31日	2010年12月31日
流动资产	9,766,867,412.49	6,497,678,213.93
总资产	11,838,746,946.18	8,160,483,281.06
归属于母公司股东权益	4,110,628,594.93	3,901,438,597.28
股本总额	1,420,515,819.00	1,420,515,819.00

3) 利润表 (2011年12月31日, 2010年12月31日)

单位: 元 币种: 人民币

项目	2011年12月31日	2010年12月31日
营业收入	24,838,678,875.80	21,184,594,269.58
营业利润	349,992,897.40	445,433,708.57
利润总额	489,648,111.79	478,242,592.82
归属于母公司净利润	374,134,158.4	359,543,527.1

4) 其他 (2011年12月31日, 2010年12月31日)

单位: 元 币种: 人民币

资产	2011年12月31日	2010年12月31日
基本每股收益	0.26	0.27
归属于上市公司股东的每股净资产	2.89	2.75

薪资福利

九州通在人力资源管理的过程中，以员工发展为主要诉求点，而完备的薪资与福利体系也是重要内容之一。

公司根据企业发展状况、外部市场薪酬福利水平、物价情况等因素，完善公司的薪酬福利体系和结构，合理修订每年的薪资政策，并根据员工的岗位职责，业绩表现等情况进行适时的薪酬调整。2011年职工薪酬达5.38亿元，比2010年的4.2亿元增长了28.09%。

2011年员工薪酬支付分配表

项目	金额 (元)
工资、奖金、津贴和补贴	457,200,863.95
职工福利费	23,284,977.19
社会保险费	48,763,573.42
住房公积金	312,344.88
工会经费和职工教育经费	6,634,919.67
非货币性福利	30,644.72
因解除劳动关系给予的补偿	1,922,279.07
合计	538,149,602.90

回报股东

为回报股东，维护广大投资者权益，2011年，九州通完成了2010年度利润分配工作。

具体分配方案为：2010年公司（母公司）实现净利润283,748,691.21元，提取法定公积金10%即28,374,869.12元后，可供分配的利润为255,373,822.09元，加上年初未分配利润37,957,781.62元，本次可供股东分配的利润为293,331,603.71元。根据《公司章程》等相关规定，公司以总股本1,420,515,819股为基数，每10股派发现金红利1.00元（含税），共派发现金红利142,051,581.90元，余额151,280,021.81元结转下一年度。

九州通根据当年经营情况派发红利，是九州通在努力创造自身价值的同时，充分激励股东投资积极性的重要方式，未来九州通将继续推进企业的可持续性发展，不断为股东创造稳定的回报。

依法纳税

九州通在依法诚信经营的前提下，对所有医药商品进销存严把商品出入库检验关，结算均通过银行网银系统完成；公司不参与不正规医疗机构的“倒票”行为，实行阳光作业，最大化地为国家税收增收节支，并多次被湖北省、武汉市有关部门评为“武汉市信用企业”、“纳税立功单位”、“AAA级信用企业”。2011年，九州通税费总额为40,313.46万元。

安全

Security

2011年，九州通提出了安全文化理念，指明公司安全管理工作的价值和方向，引导九州通人不断提升药品安全、消防安全、信息安全、物流安全等重大安全管理工作的能力，避免企业因安全责任事故造成不应有的损失。2011年九州通未出现一起药品质量安全事故。

责任

把责任放在心间

Security

安全

九州通安全观
完善质量管理体系
强化安全管理
安全管理文化建设

九州通安全观

安全是最大的效益 事故是最大的浪费

经济效益是企业经营的目的所在，但九州通的事业关乎人民生命健康安全，应此我们认为药品安全是获取经济效益的前提，企业的财务、运输、消防等各方面的安全是企业健康有序运营的保障，没有安全，就没有效益，所以，安全价值高于一切。公司应以安全经营、规范管理为根本，努力降低经营、管理、财务、质量、消防、运输等各种风险，杜绝企业安全事故发生，减少不必要的浪费，将损失降低到最低，保证企业的效益持续不断地增长。

完善质量管理体系

1.持续优化质管基础工作

2011年，九州通质量管理部门为确保集团商品编码的统一性，修改商品资料差异34761条；及时完成新增各类商品编码的审核下发，共计24060条；新增扩展码5497条；及时完成各类商品编码修改数据的审核下发，共19085条（其中西药及非药11227条，器械5993条，中药1865条）。

在客户代码管理方面，九州通及时完成上、下游客户新增单位编码的审核下发，共计27527条。及时完成各公司下游客户修改数据的审核下发，共18580条。确保集团客户单位资质合法有效，审核集团内新增客户资料共计6699条，审核变更的上游资料590条。同时，为确保集团客户代码的统一性，修改编码差异195条。

2.质量监控管理

在质量监控方面，九州通质管部门及时收集、分析国家各级主管部门下发的政策法规文件，根据文件精神结合监管现状提出相关要求，使相关管理者及各分子公司相关岗位人员能及时了解国家政策的最新动态，合理填补质量管控的漏洞，并进行了有效的跟踪，让各分子公司的经营活动务必按照相关要求进行，大大降低了经营风险。

同时，每季度通过《重点关注质量信息一览表》针对季度中出现的较重要的政策法规信息将其跟踪情况向全集团进行通报，在一定程度上加深了集团各分子公司对法规知识的理解，为进一步规范质量管理工作奠定了基础。

3.质管人员培养

2011年，九州通质管总部广泛征集各公司质管人员培训需求，制定了质管系统年度培训计划，分别以集中培训、视频授课、案例分析、发学习资料等多种形式对各公司(事业部)质量管理人员进行培训，全年视频培训6次，集中培训1次，发放执业药师学习资料五期，下发《药品鉴定手册》四期。通过系统培训，提高了质量管理人员解决问题的能力，共同提升了质管人员的专业技能和业务水平，从而促进了质管系统的整体提升，满足了各公司的实际工作需要。今年首次开展的执业药师考前辅导工作，我们采用了下发复习资料、转载培训音频、编制模拟考题等方式，为报考人员提供了强有力的支持和帮助，也吸引了集团内一批非质管系统执业药师的支持热潮。

4.质管文化活动

为增强系统凝聚力，充分调动各公司质量管理部门主观能动性，进一步激发质量管理部门员工的工作热情，强化风险防范意识，九州通质管总部于2011年7月开展了“2011年度质量安全评选—质量有我更放心活动”，设立了“火眼金睛奖”，对能准确识别假药并提前防范控制，杜绝假药入库销售的行为，除按发现假药货值金额给予一定奖励外，还在全集团通报获奖事例。通过对该奖项的广泛宣传，同时也使集团全体员工充分了解药品质量安全的重要性和必要性，为加强风险防范和日常管控，保证集团质量安全提供了保障。

5、重大药品安全事件监管

2011年，我国出现“含特殊药品复方制剂被滥用或提取制毒事件”、“尼美舒利颗粒的不良反应事件”、“假冒进口合资药品事件”等多起药品安全事件在国内外造成不良影响，对公众健康安全造成了危害，而国家药监局也加大了对此类药品的安全监管力度。

在这类事件发生后，九州通均迅速做出反应，及时制定了《关于加强含特殊药品复方制剂经营质量管理的通知》、《关于加强日常经营质量规范管理的通知》等一系列应对质量管理突发事件的管理方案，并要求各公司总经理为药品质量

安全第一负责人，全员自觉做好特殊药品的监管工作，做到早发现、早预防、早控制，防止药品流入非法渠道，避免造成不可控的药品质量安全风险。

与此同时，在日常质管工作中，九州通还通过开展“药品质量安全宣传月活动”，强化政策法规的宣传和药品监管技能的培训，提升全员的药品质量安全意识，特别是对购销业务部门强化专项培训，以提升其岗位员工的质量安全意识和技能，全面强化药品安全观念。

强化安全管理

2011年，九州通持续推进“平安九州通”安全管理主题活动的各项工作，强化提升“质量安全”、“物流营运安全”、“车辆安全”、“行政安全”、“财务安全”、“基建物业安全”、“信息安全”、“劳动关系协调”和“医疗安全”等九大安全管理体系的优化和完善，取得了无重、特大员工伤亡安全事故的良好成绩。以下是部分重要的安全管理工作情况。

1.消防安全

九州通围绕“防火防灾”主题，以两防为重点，在全集团组织开展了五大步骤的安全运营系列活动，将安全培训、知识竞赛、演讲、隐患自查与改进等贯穿安全系列活动始终。同时，公司还通过制定每月、日消防安全巡查表开展消防安全巡查机制，使安全系列活动全面铺开，层层推进。

全集团层层签订了消防安全责任书1300多份；组织了在汉公司员工两次大型消防安全知识培训，对在汉公司重点岗位人员消防技能培训1563人次，对义务消防队进行各类技能训练18个课时，培训人数1683人批次。对专职消防队消防培训（20个课时/每人）。

为响应汉阳区消防工作，在汉阳区政府和武警消防部队的支持下，九州通集团总部举办了汉阳区夏季联合消防演习，公司参与人员1238人，参与车辆11台，汉阳区47个重点企业及多个区政府单位现场观摩。

九州通联合汉阳区政府进行夏季联合消防演习



案例：九州通在汉公司首届消防安全知识竞赛

2011年9月22日，九州通医药集团举办了在汉公司首届消防安全知识竞赛。本次活动是2011年下半年安全系列活动之“安全知识我来学”消防安全学习活动中的重要环节，参加此次活动的6支队伍的18位选手由在汉各公司通过推荐和笔试等方式层层选拔产生，经过激烈的角逐现场产生冠、亚、季军三名和个人最佳表现奖三名。

通过本次活动有效落实了对两防“防火防灾”中消防安全知识的全员普及和推广工作，为全年安全目标的实现进行了有效推进。



安全管理文化建设

1. “我是公司铁管家”资产安全管理活动

为了提升公司资产安全管控力度，找到资产切实可行的管理措施，2011年，九州通在行政管理系统制定并实施了“我是公司铁管家”项目计划，定期通报行政七项费用同比分析情况，各公司结合实际加强管控，并进行横向比对，纵向剖析；定期出台《行政简报》，重点通报及分析各公司行政费用情况及推广有典型意义的费用管控措施，总体行政成本降低率达到20%，并使全集团行政费用管控从粗放式转为精细化。

2. 安全及质量管理文化活动

九州通各公司为深入贯彻“安全是最大的效益，事故是最大的浪费”的安全观，增强职工安全生产意识，确保公司安全运营无隐患，响应公司安全管理委员会在全集团范围内开展“安全在我心中”主题活动，山东九州通举办“安全在我心中”主题演讲选拔赛；兰州九州通安委会办公室联合运输部开展了车辆安全隐患大排查活动；京丰制药举行了“质量、高效”文化活动；

“安全在我心中”主题演讲活动

“质量、高效”文化活动

车辆安全隐患大排查活动



3. 安全运营系列评优活动

为调动全集团参与安全活动的积极性，激励和表彰表现突出的优秀团队及个人，九州通在全集团组织开展了安全运营系列评优活动。该活动包括“安全承诺我来做”、“安全两防我来讲”、“安全知识我来学”、“安全漏洞我来寻”、“安全提升我来促”五个部分，并根据各公司安全运营系列活动开展的及时性、有效性、真实性、完整性、抽检情况及活动开展效果进行积分累计及综合评审，最终评选出“优秀公司奖”3名，最佳组织奖3名，优秀工作者50名。

2. 信息安全

九州通持续保障集团IT及主要核心系统运行稳定，全年无重大信息安全事件发生。以信息总部为试点对技术类人员进行职称评定，通过率为64%。对现有技术人员给予能力和专业上的客观评估，促进了人才梯队建设，激励、保留核心人员。

通过各层级技能点建立知识矩阵，人员可以通过具体的技能点针对性提高知识技能，进行全面的、有步骤的学习和吸收。

3. 物流安全

九州通在物流安全管理方面，制定并推进实施了年度安全管理及激励方案；推进安全责任状签订，明确安全责任主体；编制安全月报11期，下发安全温馨提示24次。

此外，为提升物流管理人才整体素质，九州通医药集团物流管理总部通过制定全年人员培养指标，开展各层级物流管理人才的培养，并创新培训形式，引入沙盘模拟、管理陈述等模式组织物流储备人员培训班，增强实操能力，全年共组织物流体系培训24场，参与培训人员达250人，平均满意度达93.51%。

社会与行业

Community and industry

企业的发展建立在广泛的社会及行业资源基础上，九州通在发展过程中始终将反哺社会，为社会创造价值作为企业不可推卸的责任和使命。2011年，九州通通过促进社会就业、积极纳税、强化廉政建设、推动技术创新、树立行业标准等方面对社会与行业做出了应有的贡献。

Community and industry

社会与行业

促进社会就业及创业
强化廉政建设工作
创新与研发
树立行业标准，推动行业发展

促进社会就业及创业

1. 属地化招聘，促进社会就业；

九州通大力推进区域公司属地化招聘，2011年各区域公司自主招聘人数达3306人，自足满足率达83%，持续改变了各分子公司以湖北籍员工为主的用工状况，促进了分公司所在地社会就业。与此同时，公司人力资源总部更丰富了招聘渠道，并将招聘区域由湖北地区延伸至长三角、珠三角以及甘青宁等地区。

2. 积极交纳员工社保，合理制定薪酬政策；

2011年，九州通医药集团及各区域公司严格按照国家和所在地税务、人保部门的相关规章制度要求，为员工购买社会福利保险，并参照当地当年最低工资水平、平均工资水平制定薪酬政策。

3. 校企合作，助力应届生就业；

2011年，九州通医药集团7年来最大规模的校企合作大会在武汉召开，会上共有来自全国13个省、直辖市，33个大中专院校的64名院校领导参加，此次活动也拉开了九州通升级校企合作的大幕。九州通现已与13所学校签订了订单培养协议，专业涉及药学、物流、市场营销等各个专业，培养的学生，分布在九州通位于全国各地的分子公司，大多成为公司有用之才。

未来，九州通的校企合作将进一步加强和完善生源合作，还将进一步升级，扩大合作的形式、扩大合作的区域，九州通各分子公司将拥有更多的自主权。并希望进一步加强合作，增强友谊，在订单培养、顶岗实习、科研合作与开发、企业培训、合作开发与设计教材、设立奖学金等各个方面开展合作。

4. 企业家进高校，面授创业智慧

在2011年9月，楚天都市报主办了“楚天讲坛·企业家进高校”活动，九州通刘宝林董事长作为此项活动的首位嘉宾登上了武汉大学经济与管理学院的多功能报告厅，会上他以“把简单事做到极致就是成功”为主题讲述了他的创业经历，并从创业理念、管理等多个方面向在校学生传授了创业的智慧，得到了一批满怀憧憬的莘莘学子的好评。

刘宝林董事长走进高校演讲



强化廉政建设工作

自从2011年开展“廉政九州通”的企业文化建设工作以来，九州通廉政工作取得良好效果，对保持公司正常有序经营和持续健康发展起到了重要的促进作用，2011年，为了巩固廉政工作的各项目成果，使该项工作更加稳固、更加常态化。

1. 稳固廉政建设工作

为保持公司正常有序经营，企业持续健康发展，保证公司领导层正确执行职务，防止滥用职权，危及公司、股东及第三人利益，把预防职务犯罪和职务犯罪风险减少到最低程度。九州通医药集团成立了以刘宝林董事长为组长的九州通预防职务犯罪领导小组，并通过召开全集团“预防职务犯罪宣讲、动员视频大会”、大力推广《九州通廉政建设行为规范》的教育工作、加强廉政建设行为规范实施措施等多项举措，保证公司各级管理层正确认识职务权利，防止滥用职权，危及公司、股东及第三人利益，把职务犯罪和职务犯罪的风险减少到最低程度。

2011年九州通强化和稳固廉政建设工作宣传海报



2. 强化《亲属回避制度》执行

2011年，为了持续营造企业内部健康公正的管理环境，保持长期良性发展，九州通在集团范围内强化了亲属回避工作，严肃任职回避、公务回避内容，各公司人力资源部门结合2010年亲属关系档案，再次核查了现有员工亲属关系，并将所在公司高层管理人员亲属关系在公司内部通过及时通、宣传栏进行公示，由员工共同监督信息的真实性和全面性。

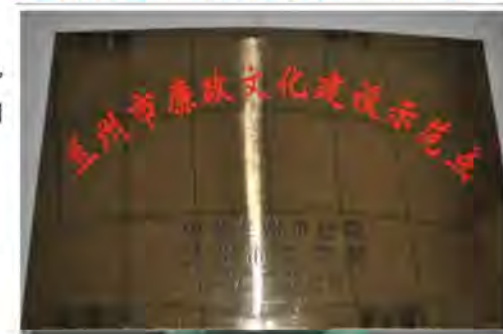
3. 规范基建流程，避免腐败发生

九州通目前已有21家省级子公司（大型医药物流中心）、26家地级公司（地区医药物流配送中心），另有部分新的区域公司正在建设中。巨大的基建工程量需要有严格的流程约束，来避免腐败发生。2011年，公司签发了“工程进度款付款流程”、“工程决算付款流程”、“工程合同审批流程”、“零星项目招标流程”等多个基建工程方面的流程，以规范基建工作顺利、安全进行。

4. 公司“廉政文化建设”受关注

九州通在各公司推行的“廉政九州通”活动两年以来，“廉政文化建设”工作多次受到政府的认可和鼓励，2011年10月27日，在兰州市纪委、监察局召开的兰州市廉政文化建设命名表彰大会上，兰州九州通被授予“兰州市廉政文化建设示范点”荣誉称号，此次荣誉称号的取得是对兰州九州通廉政文化建设的肯定。

“兰州市廉政文化建设示范点”荣誉称号



创新与研发

在创新与研发方面，九州通制定了以“自主研发为主、外部合作为辅”的自主研发战略。2011年，公司在着眼于自身业务特点为出发点的基础之上，积极学习世界先进的运营理念和物流技术，加强与社会研究机构的合作，逐步提高了公司运营管理及物流信息技术的运营效率，丰富了研发的成果。

1. 公司管理创新成果显著

为强化创新管理对公司管理和业务运营的重要性，进一步明确重大创新项目管理工作的重点，九州通设立了2011年度13个重大管理创新项目。通过一年的实施和优化，北京九州通、集团供应链事业部共同打造的医院智能化中心药库项目和集团运营管理总部“零库存项目”被评为本年度优秀重大管理创新项目。

其中，医院智能化中心药库项目为北京九州通带来良好的行业口碑，奠定其在医院业务领域的综合服务能力；而通过零库存项目的实施，九州通创新了三级公司物流配送模式，降低了运营成本，提升了品种丰富度，降低了缺货率，大大改善了三级公司的运营管理效率，成为九州通三级公司运营管理的一次重大突破。

2. 探索搭建医药行业云计算平台

发展低碳经济已经成为一个全球性的发展趋势，2011年九州通开始探索建立医药云计算平台，拟计划在未来实现医药上下游产业链统一云计算整合平台的发展目标。此项目将有利于医药产业链上下游的进一步整合形成规模效益，有利于信息在行业内的有效交流实现卫生医疗服务的低碳经济。

3. 自主研发区域医疗信息化软件平台，服务地方政府

九州通旗下子公司九州通达科技有限公司研发了乐昌市区域医疗信息化平台，该系统通过整合医疗信息管理系统（HIS）、居民健康档案管理系统（EHR）、医疗行政监管平台（RHM）、公共卫生信息平台四大系统，乐昌市将医院业务管理、居民健康管理、社区服务中心日常事务管理及各级行政决策支持管理多方面有机融为一体，形成了一整套社区智慧医疗服务的体系。

2011年，乐昌市区域医疗平台涵盖了全市全部医疗机构，该平台第一阶段健康档案成功上线后，获得韶关市卫生局领导高度评价。

乐昌市居民健康信息一卡通



社区智慧医疗服务及示意图

九州通积极响应国家深化医药卫生体制改革方案和“3521工程”的相关精神，大力推进区域医疗平台建设，通过整合医疗信息管理系统（HIS）、居民健康档案系统（EHR）、行政监管平台（RHM）、公共卫生信息平台（EHR SERVER）四大系统，融合临床医学、辩证医学、卫生管理科学等先进成熟的IT技术，同时吸收国内外卫生组织的一些成功的疾病管理方法和技术，将社区居民健康管理、医疗机构日常事务管理和各级行政决策支持管理三方面有机融为一体，完成医疗机构的预防、保健、诊疗、康复、健康教育、计划生育六位一体的功能。同时提高医疗机构管理和业务指导机构的管理效率和质量，向社区居民提供更满意的卫生健康服务。



树立行业标准，推动行业发展

1. 医药物流延伸服务示范工程

2011年6月，国家商务部在北京召开“医药物流延伸示范工程现场会”，将九州通推选为我国医药物流延伸服务示范工程之一，并在全国范围内进行推广。

九州通研发的医院供应链信息化管理解决方案，在实际运用中大大提高了医院所需物资在采购、储存、使用及物流过程中的管理水平。不仅不需要政府和医院投入，而且取得了医院、供应商、政府三方面“共赢”的效果，尤其是为医院创造了效率和效益的显著提升。这一解决方案对于提升医院管理水平，促进公立医院改革，重塑医院物资供销新模式有重要的借鉴意义。

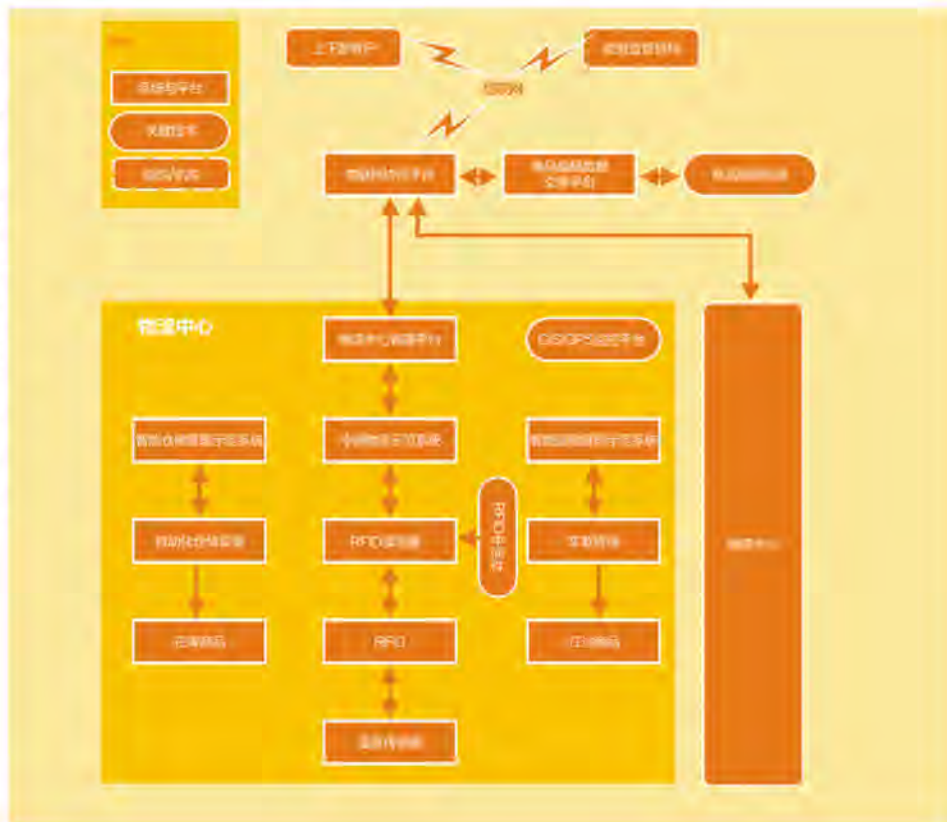
2. 物联网关键技术研究及其在医药行业的应用示范

九州通联合武汉大学、天罡软件、立得空间以“物联网关键技术研究及其在医药行业应用示范”申报了武汉市科技局2011年科技计划项目，并获得相关部门资金扶持。这标志着九州通开始探索使用无线射频（RFID）、全球卫星定位（GPS）、无线通讯、温度传感等医药行业物联网的关键技术。

通过该项目能充分利用武汉的区位和人才优势，大力发展武汉市商贸流通业及高技术服务业，同时该项目能在医药流通行业起到示范作用，将提高行业集中度和管理水平，不断提高流通效率，降低流通成本；同时也能有效促进药品在流通环节中的安全监管，保障人民群众的用药安全。

“物联网关键技术研究及其在医药行业的应用示范”项目内容

“物联网关键技术研究及其在医药行业的应用示范”项目拟通过整合RFID技术、条码技术、GPS/GIS技术、互联网技术，开发物流管理信息系统（包括仓储管理、运输管理），建立物联网应用平台，实现对医药商品的智能化识别、定位、跟踪、监控和管理。能满足企业实时掌握各种药品的库存分布、在途情况、环境条件（温湿度）。通过社会化应用推广，还能满足监管部门对药品的监管需求。



3. 引领行业，打造中药全产业链

2011年，九州通与劲牌有限公司共同出资成立九州通中药产业发展有限公司，其经营范围涵盖中药行业全产业链：种植、生产、加工、中药研发、经营、销售、投资；经营产品包含中药材、普通饮片、精致饮片、贵细中药、现代中药、健康产品等六大类。现已拥有1家药用植物工程研究中心、3家中药材种植基地公司、5家中药饮片、中成药生产经营企业，以及18家区域公司中药部。

国内药材交易目前处于完全市场化状态，与成药相比，药材市场较难规范，九州通正在利用自身的物流优势，从源头保障药材质量，并经过可追溯的流通渠道，进入中成药加工企业或消费者手中。这样既可保证传统中医药的疗效，又可支持像劲酒这样的品牌中医药保健品企业，为更多的非药用健康产品使用中药材原料提供质量保证、价格稳定、供应充足、物流成本低的药材，打造中药材现代物流，力争行业先行。

案例：成立药用植物工程研究中心

由九州通医药集团、华中农业大学药用植物研究所、湖北省农业科学院中药材研究所联合组建的湖北九州通药用植物工程研究中心有限公司在2011年注册成立。中心建成后将发挥出巨大的资金优势、市场优势和技术优势，中心的成果转化不仅会为九州通带来较大的经济收益，同时也能提高当地中药材种植户的收入。因此，中心运行产生的示范效益也将会带动当地经济的发展，对湖北省中药产业发展做出积极贡献。

“药用植物工程研究中心”主要任务

中心将依托华中农业大学、湖北省农业科学院中药材研究所和九州通医药集团在中药及相关领域的优势，主要从事以下方面的研究：

1) 药用植物种质资源保护：研究我省特有药用植物种质资源的地道性、野转家植技术、可持续保护措施、珍稀濒危物种的保藏及人工快繁技术。

2) 药用植物优良品种选育：充分利用湖北省丰富的药用植物种质资源，按照中药材在药用成份等质量方面的特殊要求，既要重视从现有地方栽培居群中纯化、复壮出优良品种，还要借用农作物和蔬菜新品种广泛采用的现代育种技术，开展药用植物新品种培育。

3) 中药材指纹图谱建立：中药

现代化的重大障碍是其活性成份的复杂和不稳定，从而导致质量不可控，利用化学指纹图谱技术、基因指纹图谱技术等先进的生物技术，研究并建立有关中药材的指纹图谱，探讨中药材指纹图谱与中药材质量的关系，从而制定中药材质量检测标准，使中药材市场与国际接轨，提高我国中药材的国际竞争力。

4) 中药材规范化种植 (GAP)：按照国家《中药材生产质量管理规范》(GAP)总体原则要求，根据《中国药典》颁布的中药原料药的基本指标，开展我国中药材GAP研究，研制中药材的规范化生产操作规程、制定中药材生产标准操作规程 (SOP)，生产出符合质量标准的中药材，从而在源头上控制药材质量。

5) 中药材害虫无害化治理：鉴

于药用植物对人类防病治病的特殊使用价值，从种到收以及在加工、贮存过程中的害虫危害或污染，都会导致降低甚至失去其使用价值。因此，药用植物的害虫监测、害虫最低允许量以及无害化治理技术，是药用植物研究领域的重要研究方向。

6) 药用植物专用肥研制：由于药用植物往往以综合生物活性物质为第一追求，在综合生物活性物质含量符合药理学要求的前提下，高产则会为多方带来经济效益。因此，选择道地的药用植物为对象，研究其需肥规律，以当地的土壤质地为依据，研制专用肥料，将会使中药材GAP的研究和推广赢得中药制药企业和药农的广泛支持。

4. 携手京东商城，培育医药电子商务行业典范

作为国内少数同时具有《互联网药品交易服务B2B》和《互联网药品交易服务B2C》资格证书的企业，九州通一直致力于为更多客户提供优质的电子商务服务。2011年，九州通与京东商城签署合作协议，共同组建“京东好药师”电子商务平台，将九州通优质、安全的药品与京东及时、稳妥的配送结合起来，全面提升了服务质量，保证了互联网售药安全。

5. 积极参与行业规划制定

作为我国最大的民营医药流通企业，九州通积极参与国家物流、医药流通行业发展规划的制定，在武汉市物流协会等单位的指导下，九州通积极参与“医药物流八条调研报告”意见征集，并为商务部《医药流通行业十二五规划》提供合理化建议。并且，集团公司董事、监事、高级管理人员也参与和担任了相关行业协会的职务，具体情况如下：

公司董事、监事、高级管理人员参与相关行业协会的任职情况

姓名	兼职单位	兼职职务
刘宝林	中国医药企业管理协会	副会长
	湖北省科技企业家协会	常务副会长
	武汉物流协会	常务副会长
	湖北省民营企业发展协会	副会长
刘树林	湖北省企业家协会	常务理事
刘兆年	中国医药商业协会	副会长
	北京市物流协会	副会长
温旭民	中国医药质量管理协会第五届理事会	副会长
	湖北省执业药师协会	理事、副会长
宋瑞霖	中国药学会医药政策研究中心	执行主任
	国家中药保护品种审评委员会	委员
	中国药学会	理事
牛正乾	中国医院协会	常务理事
	中国医药报刊协会	副会长
	中国医药企业管理协会	副秘书长

与此同时，九州通各区域公司高管也通过在所在公司的经营治理的优异成绩，成为当地乃至全国的医药行业标杆公司之一。

案例：北京公司总经理龚力获全国物流行业劳动模范称号

根据人力资源和社会保障部、中国物流与采购联合会签发的《关于评选全国物流行业先进集体劳动模范和先进工作者的通知》要求，按照国家相关评选标准，在全国评选出物流行业先进集体50家、劳动模范239名和先进工作者58名。

2011年12月18日，全国物流行业先进集体劳动模范和先进工作者表彰大会于人民大会堂隆重召开，北京公司总经理龚力荣获全国物流行业劳动模范荣誉称号，并参加了此次表彰大会。

全国评选表彰工作领导小组组长、中国物流与采购联合会会长何黎明在大会上对九州通物流供应链管理模式的表示充分肯定，并期望九州通在物流行业不断攻坚克难，再谱物流发展新篇。同时强调，希望与会单位和个人认真总结发展经验，持续推动国内物流发展转型升级，不断创新物流发展模式，将中国物流业推向世界，为创造世界一流的物流企业而奋斗。



北京公司总经理龚力领奖合影（右五）

客户

Customers

“领导为员工服务，员工为客户服务，客户是我们的上帝”——这样有着九州通特色的服务观越来越深入到每一名九州通人的心里。在2011年，来自全国的万余名九州通员工持续优化客户服务工作，为与客户的沟通融合、价值创造而不懈努力着。

Customers

客户

持续优化客户服务工作
为上下游客户创造价值
为医院客户提供医药物流延伸服务
搭建客户多层次沟通平台



持续优化客户服务工作

1. 大区采购分工模式变革

为更加合理的分配客户服务资源，科学的制定客户对口服务机制，2011年，九州通在采购分工模式上进行了变革。集团采购系统被整体划分为由“进口合资”、“日化保健”、“商业采购”三个专业采购类别和“华东”、“华西”、“华北”、“华南”四个行政区域组成的共七个大区。同时，各区域设区域采购经理一名，根据区域内合作供应商数量按需配置若干采购员，每个采购员负责所属区域内若干供应商。这样的改变，使得以往多个采购员对口同一个上游客户的情况基本消除。点对点的对口服务大大提高了为上游客户服务的质量和效率。

2. 下游客户关系管理系统（CRM）继续推广

随着2010年CRM项目一期第一阶段成功推行实施后，九州通着手实现CRM系统的全集团全面实施推广，并于2011年5月实现全集团所有二级公司、三级公司及各地办事处客户关系管理系统的推广应用，同时实现线上与线下的同步。CRM项目一期的全面应用标志着九州通客户关系管理已全面部署完毕，将实现全国“统一标准、统一部署、统一提升”的客户关系管理机制，极大程度上提升下游客户关系管理效率。

截至2011年底，项目团队成功规划、设计研发了项目二期功能，主要涉及休眠客户激活跟踪、客户考勤周期预警、客户维护拜访计划、客户数据库营销及客户开发销售漏斗五大系列的系统功能模块，并已初步实现集团内公司试点实施及功能优化，计划于2012年向全集团全面推广，此举将有效提升客户管理水平及客户服务能力，将九州通下游客户关系管理工作推上一个新的台阶。

3. 拓展国际药企服务渠道，促进基层客户服务优化

2011年，九州通与辉瑞、默沙东等国际医药巨头开展了新一轮的深入合作，公司以专业的物流技术为各外资、合资企业提供最好的医药渠道分销服务。同时，过去的一年里，九州通还在全集团全面实施高管跟车配送机制，不定期由公司高管下基层跟车配送，及时洞察配送过程中可能存在的漏洞及风险，全面保障各类型客户药品运输的有效性和及时性，实现药品的安全、优质运输服务。

4. 供应商分级管理

九州通通过客户基础指标、经营指标、人力资源指标、信用指标等参数，制定下游客户分级标准，针对不同客户群体实施差异化营销策略、产品策略及服务策略，从而实现巩固核心客户、发展战略客户、淘汰在可持续性发展方面具有不良情况的客户，建立高质量的客户管理体系。并制定了如下操作方式：

- （1）确定工作目标：制定上游客户分级整体思路及后期差异化管理策略方向
- （2）建立数据模型：制定上游客户经营数据统计分析模型
- （3）样本分析：对湖北上游客户的各项数据分析，找出
- （4）调研：征集各省级公司意见，找出共性问题
- （5）制定上游客户资料清理方案与客户类别划分标准

5. 制定、优化内部业务流程，为上下游客户提供便捷服务

九州通为了给上、下游客户提供更加便捷的服务，2011年在采购、销售方面制定、优化了“厂商数据直连提供流程”、“新产品引进流程”、“采购协议签订流程”、“上游客户变更申请流程”、“总代理产品营销活动流程”等25个相关工作流程。以通过更加合理、便捷、高效的方式为客户提供满意的服务。

为上下游客户创造价值

1. 物流技术服务输出

2011年，九州通旗下的湖北九州通达科技开发有限公司与云南白药合作的呈贡物流中心建设项目以及与大参林集团合作的茂名物流中心的建设项目均建成投入使用。在这两个项目中，我们沿用了自主研发的物流信息系统，依托一流项目管理与实施，计算机仿真、物流新技术研究团队，为其提供了总体设计、规划设计、设备选型、系统研发、运行管理、搬家作业、系统上线、运营优化等全方位专业的物流规划和集成服务。

云南白药物流中心概况

坐落于昆明市新区产业基地的云南白药呈贡物流中心，严格按照国家最新GSP标准设计的现代化医药物流中心。建成后的物流中心总占地面积为21500m²，总建筑面积为36000m²，其中自动化立体仓库面积4250m²，是国内最大、最先进的全自动医药物流中心之一，是西南地区最大、最先进的医药物流中心。

广东大参林茂名物流中心概况

坐落于茂名市茂南区站前一路的茂名大参林物流中心，严格按照国家最新GSP标准设计的现代化医药物流中心。建成后的物流中心总占地面积为4000m²，总建筑面积为1400m²，主体建筑为7层半的楼层结构，建筑俯视为L型布局，支持年销售额10~15亿元，是粤西地区最大、最先进的自动医药物流中心之一，也是第一个投入正式运行的外部项目。新物流中心的投入使用对大参林医药连锁集团目前在粤西地区的164家自营大药房的药品配送工作起到决定性的作用。

2. 供应链管理输出服务

2011年，九州通在供应链管理输出方面的服务能力进一步提升，并持续推广。目前，九州通已经自主研发了物流管理、医院管理、供应链管理三大产品线二十余项软件产品，能为各类医药企业和医疗机构的专业供应链产品线提供物流、供应链、医疗卫生、电子商务四大领域，业务咨询、软件系统和硬件设备三大类别的技术服务。

其中，业务咨询服务的内容主要包括：面向制造企业的ERP整体解决方案、面向流通企业的ERP整体解决方案、集团化集中采购整体解决方案、供应链优化咨询和IT硬件集成解决方案；软件系统服务主要有：面向制造企业的ERP系统、面向流通企业的ERP系统、零售连锁管理系统、供应商管理系统（SRM）、客户管理系统（CRM）、集中采购管理系统、集中资金管理系统等系统；此外，九州通还提供服务器、笔记本和台式机、网络设备、存储器等硬件设备，配合以上业务咨询和软件系统服务。

3. 客户增值服务

（1）管理支持

九州通在全集团管理经验沉淀的基础上，组建下游客户管理提升讲师团，并开发针对下游客户的管理提升课件。首先在中部地区对下游客户开展管理知识讲座巡讲，为客户提供了强劲的管理提升后台支持，保障客户健康持续发展，此举获得下游客户的高度赞许。

（2）经营提升

九州通通过集团管控平台，全面对客户的经营状况进行诊断，并从商品休眠、客户盈利等方面有效提升客户经营能力，保障下游客户经营质量提升。通过设计上游客户经营数据统计模型及分析模板，有效协助上游客户剖析终端销售产出，并初步规划上游分级标准及分级差异化经营策略，为后期实现上游客户结构优化及服务提升奠定了坚实基础。

（3）信息共享

九州通不断向上游客户和下游客户提供增值服务。如通过信息网络系统，我们与上、下游会员客户实现即时信息共享，为上游会员客户提供其商品即时的库存信息和销售信息以及根据需要提供有价值的信息分析报告，同时也为下游会员客户提供查询其所需商品的品种及相关信息。另外，九州通还向重点客户定期发送《九州通商情》等企业内刊传递医药行业与九州通发展的重要信息。

为医院客户提供医药物流延伸服务

2011年,九州通成为商务部主推的首批医药物流延伸三大示范工程之一。公司正在国家相关政策指引下,将自主研发的现代物流建设经验和成果向医院进行推广。九州通为医院客户研究的供应链管理方案旨在促成医院在药品、耗材以及所需物资的采购、配送、院内流通、科室使用等各方面的整体效率的提高、成本的降低、人工的节省和费用的节约,最重要的是希望通过一个有效的信息系统管理,与相关物资供应商对接,实现医院所需物资的采购、配送、院内流通和科室使用等的自能化、信息化,克服人为因素造成的问题,让医院各项物资采购和使用活动实现透明化、公开化,便于实现有效管理和监督。

另外,由于药品与耗材在采购渠道、招投标政策、内部管理、价格控制、供应商能力等方面有显著差异,九州通还针对耗材与药品的管理,提出了不同途径的优化与提升办法,为各医院客户提供更具针对性的医药物流延伸服务。

1. 卫材院内统一配送模式

(1) 主要工作:

由医院招标确定卫材供应商,医院指定供应商将卫材供应给九州通,九州通结算与供应商结算;

九州通成为医院卫材的供应商和配送商,集中向医院供货,统一结算;

九州通提供HPD(医院采购与物流管理信息系统)软件在医院部署,完成科室二级库存管理、自动补货、采购需求收集与订单发布等功能;

九州通根据医院需求直接按科室出库,避免在医院拆零;

九州通提供驻院物流人员,将卫材直接配送到临床医技科室。



医用卫材院内统一配送模式示意图

(2) 主要收益

原供应商节省仓储、送货、人员、运输成本,结算周期加快,资金周转快;

九州通通过规模效益和集约化运作,利用先进的供应链技术和软件,实现低成本运作;

医院库房节省、库内操作消失、中央库房趋向于零、人工减少,专注于质量管理、品种与价格制定,新品引进等工作;

医院科室收货次数减少,时间统一,工作量减少,护理人员更加专注于本职工作;

典型案例:北京大学人民医院

合作内容:

医用卫材,办公用品统一由九州通配送;
医院中央零库存;
实施HPD系统;
医用卫材直接配送到科室。

合作收益:

医院中央库房面积由200平方米减少到20平方米;
日均库存由260万以上降到20万不到;
年均卫材采购金额增长幅度首次低于药品和就诊人数增长;
卫材申领到发放时间由7个工作日以上缩短到1个工作日;
护士长平均每天花在采购与收货的时间减少到不到半个小时。

2. 中心药库外延模式

(1) 主要工作:

医院中央药库移至九州通的自动化立体仓库,严格采用GSP规范管理,使用先进的条形码管理、仓库立体化管理、现代拣选系统来管理医院的中央药库;

九州通代替医院药库,完成药品检验收货、在库养护、管理库存、面向医院药房的领用配送工作;

九州通提供HPD软件开放库存报表、药品流向与信息查询、电子单据传递与药品信息同步等工作;

九州通根据医院需求直接按药房出库,直接将药品配送到各个药房;

中心药库外延服务

代收货服务	由物流商根据医院采购要求进行收货与发票交接,代录入药品编号、名称、数量、批号、有效期等内容教给医院。
代储存服务	物流商提供仓库替医院存储并进行库存养护。
院内配送服务	医院有补货需求时,由物流商出库并直配到药房。
软件服务	提供自动补货,收发管理、软件对接等服务。

(2) 主要收益

医院药库面积紧张情况得到有效缓解;
药品在库养护准确度提升;

医院库房管理人员减少;
药房的配送准确率与配送速度得到提高
采购计划制作更加简便;

典型案例:北京市旧宫医院

合作内容:

医院中央药库移至北京九州通的自动化立体仓库,严格采用GSP规范管理,使用先进的条形码技术、领先的医药仓储软件和现代拣选系统来管理医院的中央药库;

九州通帮助医院药库,完成药品检验收货、在库养护、管理库存、面向医院药房和站点的领用配送工作;

充分利用信息化手段,实现了双方软件的对接,由九州通提供HPD软件开放库存报表、药品流向与信息查询、电子单据传递与药品信息同步等工作;

药品直接配送到药房。

合作收益:

库房紧张情况得到有效缓解。旧宫镇中心卫生院原有近4间库房,近200平米面积用来存储药品,随着医院业务不断发展,库房面积持续紧张。药库外延后,可以做到药品

实物在医院中央库存为零,切实缓解了医院库房紧张的局面。同时药库交给专业的物流企业管理。

在库养护准确度提升。北京九州通利用现代仓储管理软件,根据批号管理出库,真正做到先进先出、老批号先出;对近效期药品进行有效管理,防止药品过期造成损失;软件记录库存数量与位置,相对于传统的手工模式可以大大提升库存的准确度,杜绝非正常损耗。

库房管理人员减少。由于药库的收货、配送、日常盘点、批号效期养护等工作均由北京九州通完成,医院库房不再需要充当“搬运工”的角色,转而回到临床药学一线,让药师真正回归本质工作,服务病人。

药房的配送准确率与配送速度得到提高。将药库外延后,北京九州通依托现代物流优势,可以将出库准确率提升至99.999%以上,并且将配送速度提升到了通常情况下第二

工作日早8点到货、紧急情况下1小时到货的水平，保证了医院药品的及时供应。

· 采购计划制作更加简便。以前药库采购人员需要人工对药库药品数量进行盘点后才能做采购计划，药库外延到北京九州通后，采购人员可以直接在管理软件中实时

看到医院药库所有的库存，软件可以根据设定的上下限自动产生采购订单，采购人员只需要对订单进行调整和确定，即可实时发布给供应商。这大大减少了采购工作量，提升了采购效率和准确度，加快了信息的传递。

3. 智能化药库改造模式

(1) 主要工作:

- 建设全自动化药房（包括门诊部药房、急诊药房、住院部药房）；
- 建设符合国家标准静脉输液集中配置中心；
- 建设智能化中央药房；
- 建设基于科室一级的领用管理与库存管理为基础的HPD系统；
- 建设面向供应商的数据交互平台。

智能化药房药库改造模式



(2) 主要收益

- 降低医院总体运行成本；
- 提高医院库存管理及内部物流管理精细化水平；
- 提高医院系统物流管理能力；
- 大量减少药库、药房人员工作量；

典型案例：河南科技大学第一附属医院新区医院

合作内容:

通建设全自动化药房（包括门诊部药房、急诊药房、住院部药房）应用全自动发药机，全自动摆药机，全自动包药机等现代化药房设备；

- 建设符合国家标准静脉输液集中配置中心；
- 建设智能化中央药房，应用电子标签，无线手持终端，自动存储货架等现代化物流设备；
- 建设基于科室一级的领用管理与库存管理为基础的HPD系统；
- 建设面向供应商的数据交互平台。

搭建客户多层次沟通平台

1. 创造新的沟通平台

在信息化飞速发展的今天，网络已经成为最为重要、便捷的沟通渠道之一。为了与各种类别的客户共享公司发展要闻、行业最新信息，同时拉近与客户间的距离，更加直接、快捷的为客户提供信息服务，九州通在技术和内容上不断优化公司官方网站，同时，还在新浪、腾讯等大型门户网站开通了公司的官方微博，受到了广大客户和行业经营的关注和认可。



2. 积极参与行业活动

为了增加与客户面对面的交流，进一步加深合作，提升服务，2011年，九州通组织代表团出席或参加各类国际、国内药品展销会以及各上游厂家举办的展销、交流活动。全国各地的下属分子公司也定期举办药品展销会，为上、下游客户搭建一个良好的沟通桥梁，提供优质的服务。



1. 江苏九州通2011年秋季大型药品展销会
2. 九州通医疗器械事业部参加李时珍21届药交会
3. 新疆喀什九州通参加第七届中国新疆喀什、中亚南亚商品交易会
4. 九州通中药产业发展有限公司参茸贵细产品亮相中国（武汉）第2届国际食品交易会



员工 Employees

九州通一贯重视人才，将每一位员工都当成公司的重要组成部分，2011年，公司更是在严格遵守国家相关劳动法规的前提下，继续完善人资政策，优化薪酬福利体系，关注员工自身培养和提升，同时通过良好的企业文化提升员工归属感、增强凝聚力。

Employees

员工

人员结构概况
薪酬与福利体系
员工成长与发展
员工文化生活

人员结构概况

1. 公司人力资源管理政策

九州通严格遵守《中华人民共和国劳动法》和《中华人民共和国劳动合同法》等相关法律法规，保障和维护员工的合法权益，依法向劳动者提供平等的就业机会和公平的就业条件，禁用童工及禁止强迫劳动。在劳动用工中，九州通坚持男女平等，同工同酬，不因性别、年龄、国籍、宗教信仰、民族、语言等不同而有任何歧视行为。

同时，九州通一直以来坚持“能力择才、品德立才、实战育才、平台留才”的人才观，时刻将识才、育才、用材、留材工作作为公司发展的重中之重。

2. 九州通2011年员工结构

2011年九州通医药集团整体员工人数达到10513人。其中大专及以上学历员工比例为41%，50岁以下员工比例为99%。

2011年员工整体结构							
在职人数(人)		性别		学历			
2010年	2011年	男	女	硕士及以上	本科	大专	大专以下
7412	10513	6282	4231	75	1313	2875	6150

2011年岗位构成结构							
岗位类别	采购人员	销售人员	物流管理及营运人员	技术开发人员	财务人员	行政管理人员	其他人员
人数(人)	483	5127	2436	658	885	698	776

2011年员工年龄结构						
年龄段(岁)	20以下	21-25	26-30	31-40	41-50	>50
人数(人)	1016	4160	2477	1984	771	116

薪酬与福利体系

九州通及各下属公司实行全员劳动合同制。根据企业生产经营的实际情况，公司统一、平等、合理安排男女员工的劳动生产、休息休假及工资报酬等，并根据国家有关社会保障的政策和属地化管理的要求参加社会保险，并按照规定的缴费基数和比例缴纳社会保险金。

1. 薪酬

九州通薪酬体系由岗位工资、业务提成、奖金、补贴及项目奖金等多部分组成。同时，公司还聘请专业的咨询公司进行薪酬分析与调整，以保证九州通员工能获得具有竞争力与发展空间的薪酬待遇。



2. 福利

九州通严格按照国家所颁布的相关法律法规缴纳保险、发放补贴，通过行政管理总部、工会等相关部门联合为员工创造舒适的工作环境，并对员工的衣食住行、婚丧嫁娶、孕育生产等重要事件细致关怀，努力实现员工工作与生活的平衡。

福利体系如下：

◎福利项目

法定节假日带薪休假、带薪年假、生日假半天带薪假、免费就餐、免费住宿、免费工服和劳保、通讯补贴、低价购药、节假日补贴(妇女节、国庆节等)、特殊岗位额外保险(配送员、司机、业务员)

◎补贴项目

工龄补贴、学历/职称补、地区差异补贴/生活成本补贴、春节探亲交通费、降温/取暖补贴、住房补贴、行车里程补贴、特殊岗位补贴(收银员、配送员)、夜班补贴、计划生育管理员补贴

◎生活环境

办公环境、健身房、活动中心、医院、医务室

另外，公司为了倡导“健康生活、快乐工作”的公司文化，营造和谐温馨的企业文化氛围，通过对公司中、高层管理者提供书籍补贴、生日慰问、入司纪念日慰问等福利，缓解公司中高层管理者的工作压力，以打造一支和谐、高效、团结的管理者队伍。同时，公司还签发了《集团公司业务单元激励方案审批流程》及《集团公司激励方案审批流程》，以规范公司业务单元员工及其他各职能部门员工的激励制度。

3.健康关怀

九州通除了向员工提供完善的劳动安全保护，还组织各类健康保障活动，包括新员工入职体检，高管、普通员工年度体检，不定期邀请专家进行健康讲座。

公司特别注重对女员工特殊权益的保护，对处于孕期、产期、哺乳期女员工应享受的假期、工资待遇、考勤等均有明确的规定，并在食堂设立孕妇特别窗口，同时不定期进行女性健康专业讲座。



1.北京九州通员工体检
2.河南九州通食堂女性关爱窗口
3.员工亲子活动
4.员工生日会

员工成长与发展

九州通关心每一名员工的自身发展与提升，我们设立了人力资源开发专项部门——人力资源总部人力资源开发中心，负责全集团员工培训、开发等工作的统筹规划，并积极推进各分公司（事业部）、集团各总部人才开发工作的同步开展。

1.多层次、全方位打造培训体系

九州通培训课程分为五大类型：新员工培训、任职资格认证培训、外部培训、项目培训、岗位深化培训。培训对象覆盖集团全体员工，重点针对公司高层、新进员工与专业岗位员工。每年定期举行的全集团储备高管培训在2011年已经开办了第六期。2011年5月，还与武汉大学合作，开办了九州通第一期EMBA研修班。2011年全年培训情况如下：

2011年九州通培训课时数

培训类型	期/次数	总人数（人次）	总时数（小时）
培训基地培训（含拓展训练等）	35	708	2474
集团总部新员工培训	11	266	130
集团公司TTT培训	3	67	136
EMBA培训	3	48	72
管理培训生培养	1	11	1440
储备六期高管集训	1	58	100
在职二期中层管理人员提升培训	1	44	40
全集团员工培训	8569	261836	15939.8
合计	8624	263038	20331.8

为更有效地挖掘九州通内部大量的潜在人才，并能够及时地给予有效支持和帮助，使其脱颖而出，在为公司做出更大贡献的同时实现自己的人生价值和职业梦想，公司人力资源总部开通了集团后备管理人才自荐专用电子邮箱，为潜人才的发展提供更加便捷的自荐平台。

2.企业内部培训讲师的发展

为增强员工的专业提升与价值实现，九州通全面推行“内部培训师”机制，挖掘与培养公司“术业有专攻”的优秀员工成为公司内部讲师，并实行了《内部培训师管理办法》。这些措施一方面不断扩大公司讲师队伍，另一方面通过专业讲师认证与优秀讲师评选，促进内部讲师的自我提升与成长。

九州通现配备专业讲师8名，内部培训师415名，编制培训课程70余门，常规入职培训课时达260小时以上。公司人力资源总部根据员工因人而异的个性需求与专业需要，针对高层、新进员工与专业人员开发了一系列的特色培训课程，并形成了固定的培训考核制度，以实现集团总部与各分公司培训目标一致、课程同步、效果最大化。

同时，为了鼓励对公司培训工作做出贡献的内部培训师，鼓励和吸引更多人员关注、参与、投入集团员工培训工作，2011年我们对32名优秀内部培训师予以了表彰。

3.持续推进“员工岗位资格认证”工作

2011年，九州通持续推进“九州通岗位职业资格认证”工作，并有数百名员工通过岗位资格认证。此项工作是针对各岗位员工进行的“定位认证”项目，通过专业考评来评价员工是否符合本岗位当前所在层级任职资格的要求。员工可以通过职业认证提高专业知识与业务技能，明确职业发展路线及晋级标准，引导员工进行自我学习和自我提高，在九州通获得长远快速的发展。

4.公平竞争

九州通反对歧视、重视公平，尊重并保护女性员工、残疾员工、未成年工和少数民族员工的权益，且至今未出现歧视现象。在2011年九州通员工结构中，女性员工比例占员工总人数的40.24%，其中女性管理人员占全部管理人员的16.23%，残疾员工占员工总人数的0.12%，少数民族员工占到1.96%。

为鼓励员工自我提升，同时营造公平竞争、共同进步的和谐氛围，九州通人才选拔推行公开竞聘机制，公司90%以上的中高管为内部竞聘产生。

女性、残疾、少数民族员工结构表

员工总数	员工结构			管理人员	
	女性员工	残疾员工	少数民族	总数	女性
10913	4231	13	213	1023	163

员工文化生活

1. 组建员工社团

为了丰富员工业余生活，营造良好的企业文化氛围，经过前期社团招募、社团述职答辩会等一系列严格的筛选，九州通成立了足球、羽毛球、摄影、英语、团购等13个在汉公司社团。一年中，各社团通过招新，不断壮大团队，通过社团成员的积极策划、组织，开展了多次社团活动，真正让社团成为了九州通员工业余时间学习、娱乐的聚集地。

2. 开展职场达人秀活动

为深化“改变，从行动开始”主题文化活动，提升员工工作士气，为业务发展提供良好的精神动力，九州通在2011年10月举办了在汉公司职场达人秀。在汉公司员工踊跃参与，通过多轮选拔，不仅脱颖而出出了许多在舞蹈、声乐等方面有一技之长的文艺达人，还发现了不少在自己岗位的工作技能上特别突出的职业技能达人。

3. 举办首届大型员工运动会

为庆祝公司成立十一周年，宣贯新企业文化理念，弘扬“改变，从行动开始”主题精神，丰富员工的业余文化生活，增强员工的归属感和认同感，九州通在2011年5月28日举办了在汉公司首届职工运动会。

4. 职工书屋

2011年，九州通各分公司的文化建设工作也进行得如火如荼。福建九州通在仓储运输员工宿舍楼旁的一处活动中心专门划出300余平方米作为图书馆，将原来的半封闭式书架，改为开放式书架，大大方便了图书的借阅；出资一次性统一购进包含时事、经济、科技、工具、文学、综合等十多类书籍及各类报刊杂志充实馆内藏书的质量与数量，及补充贴近形势、贴近企业、内容新颖的书籍，专门安排两名兼职图书员，负责日常的管理及图书的借阅等工作。图书室也成为了广大员工学习知识、获取信息、提高素质、丰富文化生活的重要平台。

此项活动不仅在员工中反响强烈，还受到了政府相关部门的重视和支持。福州市总工会在代表中华全国总工会向福建九州通公司授予了全国“职工书屋”称号，并赠予图书室一批书籍。

员工文化活动



1. 社团招募海报
2. 九州通“职场达人秀”启动宣传
3. 九州通“职场达人秀”决赛集锦
4. 九州通在汉公司首届职工运动会现场集锦一
5. 九州通在汉公司首届职工运动会现场集锦二
6. 福建九州通获全国“职工书屋”称号



环境公益

Community Environment

九州通始终把社会大众的利益放在首位，每一位九州通人都把节约资源视为己任。公司上市后愈加感到作为公众企业应该承担的社会责任之重，而保护环境、热心公益则是公司主动承担社会责任最直接、最有效的方式之一。

Community Environment

环境公益

社会公益
环境保护
慰问帮扶
公益支持
社区服务



社会公益

2011年,九州通继续坚持将环保、公益作为公司经营发展不可或缺的一个方面,不断提升。2011年7月,公司成功换证,获得了中国质量认证中心颁发的“ISO14001:2004”环境管理体系认证证书。在公益捐赠方面,公司为了倡导规范有序的组织开展社会捐赠和员工募捐活动,特颁布了《规范社会捐赠和员工募捐活动》的管理规定。在捐赠管理规定的规范下,2011年九州通累计向社会各界捐赠药品及现金150多万元。



ISO14001:2004环境管理体系认证中英文证书

九州通2011年捐赠清单

公益事业	捐赠内容	金额
固定捐赠	在湖北省应城市一中设立了专项助困基金,每年固定捐款8万元,资助品学兼优的贫困学生	8万元现金
	每年捐资3万元用于武汉市蔡甸区消泗镇扶持经济建设,解决当地贫困家庭生活难、贫困学生上学难的问题	3万元现金
爱心捐助	2011年1月15日,参加湖北省委统战部在新洲三店镇中学组织的“三下乡”活动,九州通赠送血压计100台,价值38000元	价值3.8万元医疗器械
	2011年3月15日,参加由团市委组织的“青年文明号创先争优”统一行动,为二七大路建筑工人捐赠药品价值28790元药品	价值2.8万元药品
	2011年4月18日,参加省委统战部组织的捐赠活动,九州通捐赠,52件常规品种药,价值19826元	价值约2万元药品
	2011年4月26日,九州通集团到东西湖区东山大队义诊,捐赠药品共计5万元	价值5万元药品
	2011年8月1日,九州通集团参加汉阳区政府“八一”慰问活动,九州通集团深入到汉阳区干休所、空军驻汉办、高炮部队慰问,赠送1万余元保健品	价值1万元保健品
	2011年12月11日,九州通集团为湖北省“万名干部进万村挖万塘”活动捐赠100万元现金	100万元现金
	2011年12月29日,九州通为龙阳社区伤、病、困群众,捐赠1万元现金	1万元现金
	2011年11月,北京九州通参加“同心·共铸中国心西藏行大型健康关爱行动”,通过北京市红十字会向西部有关地区捐赠价值20余万元的药品	价值20万元药品
	2011年8月23日,温州九州通举办“爱心助行”捐赠仪式,将价值四万多元的60台轮椅、64根拐杖,送给仰义13个村(居)老人协会,帮助辖区最需要的老人解决走路难的实际问题	价值4万元医疗器械

环境保护

1.日常经营环保

九州通在经营活动中非常重视环境保护工作,严格按照有关医药商业流通企业的环保要求进行作业。九州通提倡节约用水和废物、包装再利用,也不产生废气、废水等污染物,不会对取水地水源及环境保护区造成影响,新建和已建的物流中心的环境影响评价均获得了当地环保部门的批准通过。公司自设立以来严格遵守环保要求,未受过环保部门的处罚。

2011年,公司继续推广施行OA无纸化办公、VOIP电话、安全卫生周检查、办公场所禁烟、植树添绿等多种多样的活动来倡导“低碳环保 从我做起”的环保理念。同时,在配送车辆采购上严格要求,公司专门发布《机动车辆统采相关要求》,确保集团各公司(事业部)所采购的车辆全部符合国Ⅲ标准。



案例:世界地球日植树活动

2011年4月22日,山东九州通组织员工开展“世界地球日 共建绿色家园”大型植树活动。共植树40棵,其中松树18棵,杨树22棵。旨在通过这次有意义的活动,使每个员工都能够热爱大自然、回馈大自然,积极投身到保护地球生态环境的实际行动中来。善待地球、善待我们共同生活的家园,就是善待我们人类自己。

2.低碳智能的医药物流系统研究与实施

(1) 全程冷链的节能技术改造

九州通使用油耗较低的普通货车和冷藏箱代替油耗较高的冷藏车。冷藏车在不开启冷藏设备时,百公里油耗较同载重量货车大。开启冷藏设备后,能耗更大;另外,冷藏车车厢容积多为1500升以上,这对于疫苗、少量样品等货物的配送,往往会导致大量运力浪费,大大增加了配送成本,降低了配送效率。九州通集团采用冷藏箱替代冷藏车进行运输,采用无源蓄冷方式,采用电力充冷,耗电量小,蓄冷时间长;且可采用普通货车进行运输,降低油耗;特别适合小批量运输,避免能源浪费。

(2) GPS综合信息管理系统与智能调度信息平台

为了优化配送导航,节约行驶里程。九州通开展了GPS综合信息管理系统项目,该项目首先将完成公司客户地理位置坐标的采集的地理位置信息的标注整理,为科学配送、节能减排,从而为绿色物流的逐步实现提供数据基础。配送装车派单时,将配送客户信息录入系统,系统自动计算配送顺序和路径,并将任务信息传送到车载终端,指导配送员完成配送任务。

使用GPS的车辆定位监控功能,能按照一定的时间间隔(10-30S)报告车辆位置,并可随时查询车辆的历史运动轨迹,便于实时了解车辆运行状态,帮助我们的管理人员了解车辆实时位置,方便车辆监控和调度,同时可以查询车辆轨迹,将相关事件重现,帮助进行事后分析。通过随时掌握每一辆车的状态,有效规划行驶路线,统一、及时地调用最近距离、最合适的车辆开展运输生产,既满足配送需求,又减少或避免了车辆的空载、闲停以及无效行驶等状况,大大地提高车辆的使用率,以最小的付出发挥最大的资源优势作用。



优化配送导航示意图



科学调度管理示意图

慰问帮扶

2011年，九州通集团公司及各分公司积极开展各类慰问帮扶活动。其中，有对各分公司所在地驻军部队、消防官兵、辖区公安、交警干警的慰问；也有对城市重点工程工地农民工的慰问；还有对农村较困难的中小学开展的帮扶活动。



1.兰州九州通赴青海军区某部慰问
2.九州通医药集团党委赴城市建设工地慰问
3.北京九州通慰问大兴区公安消防支队
4.重庆九州通慰问高温下作业的交巡警

公益支持

1.积极参与政府及社会各界组织的公益活动

为持续关注和协助改善西部经济落后地区困难群众的健康问题，积极履行社会责任，北京九州通积极响应国家有关号召，踊跃参加了“同心·共铸中国心西藏行”大型健康关爱行动。公司本着“以人为本”的原则，通过北京市红十字会向西部有关地区捐赠价值二十余万元的药品，为改善西部老少边穷地区人民群众的健康水平贡献一份绵薄之力，把温暖和对生活的美好信心带进更多人的心中。



北京市红十字会授予北京公司的荣誉证书

为预防和惩治毒品违法犯罪行为，保护市民身心健康，维护马尾的社会秩序，由马尾区禁毒委、市登山协会、福州市公安局禁毒支队、马尾区公安局主办，福建九州通协办的禁种铲毒“踏遍千山”活动启动仪式于6月22日上午9时在福州市马尾区成功举办。福建九州通作为本次活动的协办单位，现场承诺将通过努力降低药价、规范医药市场环境，保证3700万福建老百姓的安全用药，最终让老百姓享受到高性价比的服务；同时将响应政府部门的号召，远离毒品，为和谐马尾的建设贡献一份力量。



“6.26”国际禁毒日活动

2011年2月16日，一年一度的中山市火炬开发区“慈善万人行”巡游活动在区全民健身广场隆重举行。在广东九州通积极组织领导、员工30余人参与本次慈善巡游活动。体现了广东九州通人高度的社会责任感。



参加中山市“慈善万人行”活动

2011年12月30日，由共青团湖北省驻上海市工作委员会、共青团上海市委员会少年部主办的“冬日阳光，牵手成长”爱心捐赠活动在松江区北干山小学成功举行。在捐赠仪式上，上海九州通作为捐赠单位之一向北干山小学捐赠了爱心药箱和药品，为北干山小学的学生送去了一片温暖。



捐赠仪式现场

2.员工自发参与社会公益活动

2011年10月28日，重庆九州通6名员工自发来到在经开区管委会办公楼前，参加了管委会举办的义务献血活动。体现出九州通人热心公益的特点。



重庆九州通员工献血现场

2012年12月9日，喀什九州通员工积极响应喀什地区开展的无偿献血月活动，特邀喀什地区献血站医护人员为公司员工安全采血，累计60余名员工参加此次献血活动。



喀什九州通员工献血现场

社区服务

九州通是全国性的医药物流企业，公司的二级、三级分公司和办事处遍布大江南北。不论九州通人身处何处，都不忘为所在区域周边的社区居民送上一份关心和温暖。

2011年6月4日，新疆九州通在康城果岭小区举办了“关注健康、服务大众”医疗器械进社区活动。活动以健康义诊、家庭日常保健知识学习、器械体验为主。新疆九州通的工作人员帮助社区居民测量血压、血糖，告知日常家庭护理常识，并针对症状给出相应建议。器械体验区则提供了电子体温计、按摩垫、双脚滚轮按摩器等产品，许多居民前来体验。



1.家庭保健器械体验现场
2.新疆九州通工作人员合影

2011年9月28日，作为青云谱区企业职工志愿者代表，江西九州通青年志愿者小分队一行20人来到井冈山大道新开业的家乐福超市前的志愿者服务站，向广大市民献爱心、促文明。本次志愿者活动按照区工会的协调安排、结合九州通公司自身的特点和优势，共开展了四大服务项目：一是向市民发放、宣讲《南昌市民文明素质教育手册》和《让文明言行成为一种习惯》；二是进行《药品使用安全常识》宣传、答疑；三是免费为市民体检（测量血压、体重等）；四是免费向行人提供饮用水、免费发放常用药品。



南昌市社区服务活动



未来展望

感谢您用心阅读九州通医药集团股份有限公司2011年社会责任年报。基于过去几年我们对企业社会环境责任基础建设的默默投入，九州通医药集团全体员工，有信心迎接充满挑战的2012年。企业社会及环境责任的议题与时俱进，我们在致力于各项相关工作的推动时，同时在倾听社会各界的声音，以作为决策参考的依据之一。企业社会及环境责任是一项长期的承诺，有了您的参与监督，才会使我们的工作更加圆满。

若您对本报告书有任何的建议，欢迎来信至：securities@jztey.com

(GRI) 指标索引

G3.1 指标内容索引表

第一部分: 战略与概况

编号	指标内容	页码
1.	战略与分析	
1.1	机构最高决策者就可持续发展与机构及其战略的相关性的说明	02
1.2	主要影响、风险及机遇的描述	21
2.	机构概况	
2.1	机构名称	05
2.2	主要品牌、产品和/或服务	05
2.3	机构的运营架构，包括主要部门、运营公司、附属及合资企业	07
2.4	机构总部的的位置	66
2.5	机构在多少个国家运营，在哪些国家有主要业务，或那些国家与报告所述的可持续发展事宜特别相关	05
2.6	所有权的性质及法律形式	05
2.7	机构所服务的市场（包括地区细分、所服务的行业、客户/受惠者的类型）	05
2.8	报告机构的规模	05
2.9	报告期内机构规模、架构或所有权方面的重大变化	09
2.10	报告期内所获得的奖项	09/17/57
3.	报告参数设置	
3.1	所提供信息的报告期（如财政年度/日历年）	01
3.2	上一份报告的日期（如有）	01
3.3	报告周期（如每年、每两年一次）	01
3.4	查询报告或报告内容的联络点	01
3.5	界定报告内容的过程	01
3.6	报告的边界（如国家、部门、附属机构、租用设施、合资企业、供应商）。	01
3.7	指出任何有关报告范围及边界的限制	01
3.8	根据什么基础，报告合资企业、附属机构、租用设施、外包业务及其他可能严重影响不同报告期和/或不同机构间可比性的实体	01

编号	指标内容	页码
3.9	数据测量方法及计算基准, 包括用以编制指标及其他信息各种估测所依据的假设及方法	01
3.10	解释重订前期报告所载信息的影响及重订的原因(例如合并/收购、基准年份/期间变化、业务性质和测量方法变化)	01
3.11	报告的范围、边界或所用的测量方法与此前报告期间的重大差异	01
3.12	用表格确定各标准披露在报告中的位置	60-66
3.13	机构为报告寻求外部审验的政策及现行措施	08
4.	治理、承诺和利益相关方参与	
4.1	机构的治理架构, 包括最高治理机构下负责特定事务的各个委员会, 例如制定战略或组织监管的委员会	08
4.2	指出最高治理机构的主席是否兼任行政职位	07
4.3	如机构属单一董事会架构, 请指出最高治理机构中独立和/或非执行成员的人数和性别	08
4.4	股东及员工向最高治理机构提出指导或建议的机制	07/09
4.5	对最高治理机构成员、高层经理及行政人员的报酬(包括离职安排)与机构绩效(包括社会及环境绩效)之间的关系	09
4.6	避免最高治理机构出现利益冲突的程序	07/08
4.7	如何决定最高治理机构及其委员会成员的组成, 应具备的资格及专长, 包括对性别和其他多样性指标的考虑	08
4.8	机构内部制定的使命陈述或价值观, 行为守则, 及关乎经济、环境及社会绩效的原则, 以及其实施状况	05/25/55
4.9	最高治理机构对报告机构如何确定和管理经济、环境及社会绩效(包括相关的风险、机遇), 以及对机构是否遵守国际公认的标准、行为守则及原则的监督程序。	07-09
4.10	评估最高治理机构本身绩效的程序, 特别是有关经济、环境及社会的绩效	07-09
4.11	解释机构是否及如何按预警方针或原则行事	08/55
4.12	机构参与或支持的外界发起的经济、环境及社会公约、原则或其他倡议	08/55
4.13	机构加入的协会(如行业协会)和/或全国/国际倡议组织的会籍, 及机构在此类组织的治理机构中占有席位、参与组织的项目或委员会、除定期缴纳会费外, 提供大额捐赠; 或视此等会籍具有战略意义, 此会籍主要指以机构名义参与的	36
4.14	机构的利益相关方群体列表	08
4.15	识别及决定选择谁成为利益相关方的根据	08
4.16	利益相关方参与的方法, 包括按不同的利益相关方类型及组别的利益相关方参与频率	07/08/09/39/44/49/55
4.17	利益相关方参与的过程中提出的关键主题及顾虑, 以及机构回应的方式(包括以报告回应)	59/66

第二部分: 各层面管理方法

经济		
编号	指标内容	页码
经济绩效		
EC1	机构产生及分配的直接经济价值, 包括收入、运营成本、员工薪酬、捐献及其他社区投资、留存收益、向出资人及政府支付的款项	21/22/55
EC2	气候变化对机构活动产生的财务影响及其风险、机遇	26/27
EC3	机构养老金固定收益计划所需资金的覆盖范围	22/48
EC4	政府给予的重大财政补贴	34
市场表现		
EC5	不同性别的工资起薪水平与机构重要运营地点当地的最低工资水平的比例范围	22/48
EC6	机构在各重要运营地点对当地供应商的政策, 措施及支出比例	39/44
EC7	机构在重要运营地点聘用当地社区员工的程序, 以及在当地社区聘用高层管理人员所占的比例	31
间接经济影响		
EC8	机构通过商业活动、实物捐赠或免费专业服务等形式主要为公共利益开展的基础设施投资及服务及其影响	33/34
EC9	机构对其重大间接经济影响(包括影响的程度)的理解和说明	19
环境		
物料		
EN1	所用物料的重量或体积	不适用
EN2	采用经循环再造的物料的百分比	不适用
能源		
EN3	初级能源的直接能源消耗量	不适用
EN4	初级能源的间接能源消耗量	不适用
EN5	通过节约和提高能效节省的能源	33/56
EN6	提供具有能源效益或基于可再生能源的产品及服务的计划, 以及计划的成效	33/56
EN7	减少间接能源消耗的计划, 以及计划的成效	33/56
水		
EN8	按源头说明总耗水量	56
EN9	因取水而受重大影响的水源	56
EN10	循环及再利用水的百分比及总量	不适用

编号	指标内容	页码
生物多样性		
EN11	机构在环境保护区或其他具有重要生物多样性意义的地区或其毗邻地区，拥有、租赁或管理土地的位置及面积	56
EN12	描述机构的活动、产品及服务在生物多样性方面，对保护区或其他具有重要生物多样性意义的地区的重大影响	56
EN13	受保护或经修复的栖息地	56
EN14	管理对生物多样性影响的战略、目前的行动及未来计划	55-5
EN15	按濒危风险水平，说明栖息地受机构运营影响，列入国际自然保护联盟(IUCN)红色名录及国家保护名册的物种数量	不适用
废气、污水及废弃物		
EN16	按质量说明，直接和间接温室气体总排放量	55
EN17	按质量说明，其它相关间接温室气体排放量	55
EN18	减少温室气体排放的计划及其成效	33/56
EN19	按质量说明，臭氧消耗性物质的排放量	55
EN20	按类别及质量说明，氮氧化物(NO)、硫氧化物(SO)及其它主要气体的排放量	55
EN21	按重量及排放目的地说明污水排放总量	55
EN22	按类别及处理方法说明废弃物总重量	55
EN23	严重泄露的总次数及总量	55
EN24	按照《巴塞尔公约》附录I、II、III、VIII的条款视为有毒的废弃物经运输、输入、输出或处理的重量，以及运往全世界的废弃物的百分比	不适用
EN25	受机构污水及其他(地表)径流排放严重影响的水体及相关栖息地的位置、面积、保护状态及生物多样性价值	55
产品和服务		
EN26	降低产品及服务的环境影响的计划及其成效	33/56
EN27	按类别说明，售出产品及回收售出产品包装物料的百分比	28/56
遵守法规		
EN28	违反环境法律法规被处重大罚款的金额，以及所受非经济处罚的次数	56
交通运输		
EN29	为机构运营目的而运输产品、其它货物及物料以及机构员工交通所产生的重大环境影响	56
整体情况		
EN30	按类别说明总环保开支及投资	56

劳工实践及体面工作		
编号	指标内容	页码
雇佣		
LA1	按雇佣类型、雇佣合约及地区划分的劳动力总数，并按性别区分	47
LA2	按年龄组别、性别及地区划分的新进员工和员工流失总数及比率	47/50
LA3	按主要业务地区划分，只提供给全职员工(不给予临时或兼职员工)的福利	48/49
LA15	按性别划分，产假/陪产假后回到工作和保留工作的比率	49
劳/资关系		
LA4	受集体协商协议保障的员工百分比	47
LA5	有关重大运营变化的最短通知期，包括指出该通知期是否在集体协议中具体说明	47
职业健康与安全		
LA6	由劳资双方组建的职工健康与安全委员会中能帮助员工监督和评价健康与安全相关项目的员工代表在总职工人数中所占的百分比	49
LA7	按地区和性别划分的工伤、职业病、误工及缺勤比率，以及和工作有关的死亡人数	26
LA8	为协助劳工及其家属或社区成员应对严重疾病而安排的教育、培训、辅导、预防与风险控制计划	48/49
LA9	与工会达成的正式协议中的健康与安全议题	49
培训与教育		
LA10	按性别和员工类别划分，每名员工每年接受培训的平均时数	49
LA11	加强员工持续就业能力及协助员工转职的技能管理及终生学习计划	50
LA12	按性别划分，接受定期绩效及职业发展考评的员工百分比	50
多元化与平等机会		
LA13	按性别、年龄组别、少数族裔成员及其它多元化指标划分，治理机构成员和各类员工的组成	50
男女同工同酬		
LA14	按员工类别和主要运营地区划分，男女基本薪金和报酬比率	47/48
人权		
投资和采购措施		
HR1	含有人权条款或已进行人权审查的重要投资协议和合约的总数及百分比	39
HR2	已进行人权审查的重要供应商、分包商、其他商业伙伴的百分比，以及采取的行动	39
HR3	就经营相关的人权政策及程序，员工接受培训的总小时数，以及受培训员工的百分比	49

编号	指标内容	页码
非歧视		
HR4	歧视个案的总数，以及机构采取的纠正行动	50
结社自由和集体议价权		
HR5	已发现可能违反或严重危及结社自由及集体谈判的运营点或主要供应商，以及保障这些权利的行动	32
童工		
HR6	已发现具有严重童工事件风险的运营点和主要供应商，以及有助于有效杜绝童工的措施。	47
强迫与强制劳工		
HR7	已发现具有严重强迫与强制劳动事件风险的运营点和主要供应商，以及有助消除一切形式的强迫与强制劳动的措施。	47
安保措施		
HR8	安保人员在运营相关的人权政策及程序方面接受培训的百分比	26
原住民权利		
HR9	涉及侵犯原住民权利的个案总数，以及机构采取的行动	32
评估		
HR10	接受人权审查和/或影响评估的运营点的百分比和总数	47/48
纠正		
HR11	经由正式申诉机制解决的与人权有关的申诉数量。	47/48
社会		
当地社区		
SO1	实施了当地社区参与、影响评估和发展计划的运营点比例	33-36
SO9	对当地社区具有重大潜在影响或实际负面影响的运营点	33-36
SO10	在对当地社区具有重大潜在影响或实际负面影响的运营点实施的预防和消除措施	33/56
腐败		
SO2	已实施腐败风险分析的业务单位的总数及百分比	32
SO3	已接受机构的反腐败政策及程序培训的雇员的百分比	32
SO4	针对腐败个案所采取的行动	32
公共政策		
SO5	对公共政策的立场，以及在发展及游说公共政策方面的参与	33-34
SO6	按国家说明，对政党、政治人士及相关组织做出财务及实物捐献的总值	55

编号	指标内容	页码
反竞争行为		
SO7	涉及反竞争行为、反托拉斯和垄断措施的法律诉讼的总数及其结果	39-40
遵守法规		
SO8	违反法律法规被处重大罚款的金额，以及所受非经济处罚的次数	25
产品责任		
客户健康和 safety		
PR1	在生命周期阶段为改进产品和服务的在健康与安全上的影响而进行的评估，以及须接受这种评估的重要产品及服务类别的百分比	39-43
PR2	按后果类别说明，违反有关产品及服务健康与安全影响的法规及自愿性准则的事件总数	23
产品和服务标识		
PR3	程序要求的产品及服务信息种类，以及需要标明这种信息的重要产品及服务的百分比	25
PR4	按后果类别说明，违反有关产品及服务信息和标识的法规及自愿性准则的事件总数	25
PR5	有关客户满意度的措施，包括调查客户满意度的结果	39
市场推广		
PR6	为遵守有关市场推广（包括广告、推销及赞助）的法律、标准及自愿性准则而制定的计划	39/41-44
PR7	按后果类别说明，违反有关市场推广（包括广告、推销及赞助）的法规及自愿性准则的事件总数	39
客户隐私权		
PR8	侵犯客户隐私权及遗失客户资料的经证实投诉总数	39
遵守法规		
PR9	如有违反提供及使用产品及服务的法律法规，说明相关重大罚款的总金额	25

联系我们

九州通医药集团股份有限公司 董事会秘书处
 总部地址：中国 湖北省武汉市汉阳区龙阳大道特8号
 邮编：430051
 电话：027-59889911
 传真：027-84860417-3501