



AKTIONÄRSBRIEF **2/14**

BERICHT ÜBER DAS 1. HALBJAHR 2014

LINZ TEXTIL HOLDING AG

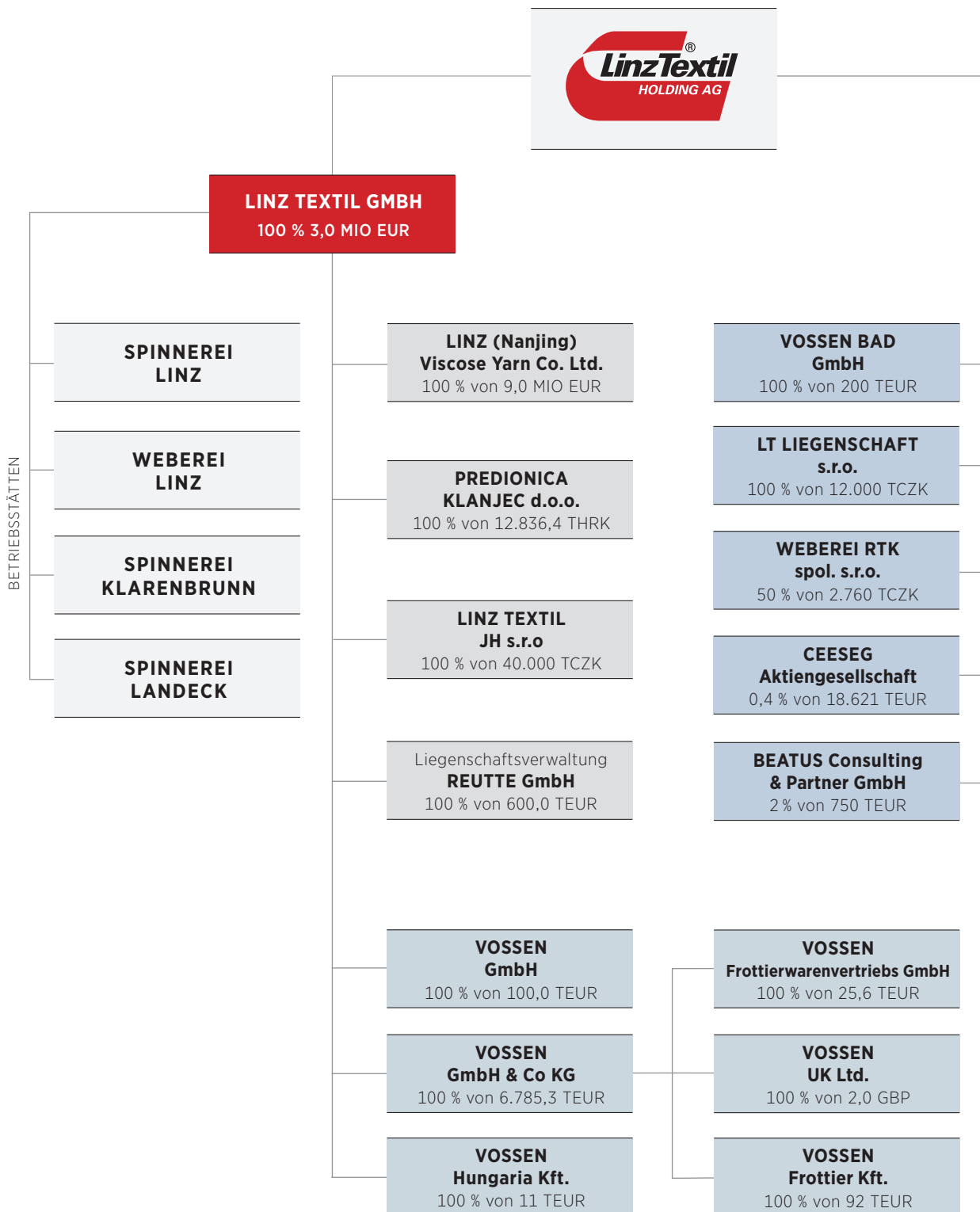


INHALTSVERZEICHNIS

LAGEBERICHT	4
Konzernstruktur	3
Konzernzwischenabschluss zum 30. Juni 2014	
Konzernbilanz zum 30. Juni 2014	6
Konzern-Gesamtergebnisrechnung für das 1. Halbjahr 2014	7
Konzern-Kapitalflussrechnung für das 1. Halbjahr 2014	8
Konzern-Eigenkapital-Veränderungsrechnung für das 1. Halbjahr 2014	9
Ausgewählte erläuternde Anhangsangaben	9
Erklärung des Vorstandes	14

Konzernstruktur

(Stand: 30. Juni 2014)



AKTIENKAPITAL

Das Grundkapital der Linz Textil Holding AG beträgt EUR 6,0 Mio. und setzt sich unverändert aus 300.000 Stückaktien zusammen. Der Kurs der Aktie lag per 30.06.2014 bei EUR 475,00 gegenüber dem Kurswert von EUR 521,00 zum Stichtag am 31.12.2013.

ALLGEMEINE WIRTSCHAFTSLAGE

Die Erwartungen an eine wirtschaftliche Erholung im Jahr 2014 konnten angesichts jüngster Konjunkturdaten nicht erfüllt werden. Demzufolge hat sich im ersten Halbjahr 2014 die wirtschaftliche Entwicklung im Euroraum deutlich verlangsamt und ist von zurückhaltender Wachstumsdynamik bis hin zu Stagnation gekennzeichnet. Bemerkenswert ist auch, dass einige Länder wie etwa Italien einen Rückfall in die Rezession verzeichnen mussten. Auch die im zweiten Quartal 2014 leicht geschrumpfte Wirtschaftsleistung in Deutschland bietet wenig Spielraum für eine konjunkturelle Erholung. Zunehmende geopolitische Risiken wirken sich auf die wirtschaftliche Entwicklung zusätzlich dämpfend aus. Dazu kommt, dass die Verschuldungsthematik der öffentlichen Haushalte und die damit verbundenen strukturellen Krisen nach wie vor nicht gelöst sind. Der von der EZB eingeschlagene Weg, mithilfe einer lockeren Geldpolitik stimulierend auf das Wirtschaftswachstum einzuwirken, hat nicht, wie erhofft, zu einer vermehrten Investitionstätigkeit seitens der Realwirtschaft geführt.

Für das Jahr 2014 wird für den Euroraum mit einem moderaten Wachstum von 1% gerechnet. In Österreich haben sich angesichts dieser Entwicklungen die Wachstumsaussichten deutlich verflacht, die Dynamik der Binnenkonjunktur bleibt sehr verhalten. Wenngleich die private Konsumnachfrage leicht zulegen konnte, fiel die Investitionstätigkeit angesichts eines unsicheren Konjunkturmfeldes sehr zurückhaltend aus. Wirtschaftsprognosen gehen von einem Wachstum der heimischen Wirtschaft von rund 1,5 % für das Jahr 2014 aus.

EIGENE GESCHÄFTSENTWICKLUNG

Im ersten Halbjahr 2014 erzielte die Linz Textil-Gruppe einen Umsatz von EUR 63,3 Mio., im Vergleichszeitraum des Vorjahres betrug der Umsatz EUR 69,2 Mio., was einem Rückgang von 8,5 % entspricht. Dieser Umsatzrückgang ist hauptsächlich auf nach wie vor rückläufige Mengen- und Preisniveaus vor allem im Bereich der Viskosegarne zurückzuführen. Der bereits in den Vorquartalen vorherrschende Volumens- und Margendruck hat sich zusehends verschärft und die Ertragslage empfindlich gedämpft. Das operative Ergebnis (EBIT) ist im Vorjahresvergleich deutlich gesunken und beträgt zum 30.06.2014 TEUR 836. Diese Entwicklung führt dazu, dass die eingeleiteten Restrukturierungsmaßnahmen umfassender und beschleunigt umgesetzt werden, wobei der Fokus auf eine deutliche Verbesserung der Ertragslage gerichtet ist. Das Segment „Textile Fertigfabrikate“ weist im Vorjahresvergleich eine stabile Ergebnisentwicklung auf.

Die Bilanzsumme per 30.06.2014 ist gegenüber dem Bilanzstichtag vom 31.12.2013 leicht auf nunmehr TEUR 133.423 gesunken. Die Eigenkapitalquote zum 30.06.2014 weist weiterhin einen soliden Wert auf und beträgt 76,0 % gegenüber 76,3 % zur Jahresmitte 2013.

MITARBEITER

Mit Ende des ersten Halbjahres 2014 betrug die Zahl der in der Linz Textil-Gruppe beschäftigten Mitarbeiterinnen und Mitarbeiter 672. Davon waren insgesamt 148 Personen in den ausländischen Produktionsstätten in China und Kroatien beschäftigt. Der im Vergleich zum ersten Quartal 2014 gesunkene Personalstand ist neben natürlichen Periodenschwankungen auch auf die bereits eingeleiteten Restrukturierungsmaßnahmen zurückzuführen.

INVESTITIONEN

Die umfassende Modernisierung der Ringspinnkapazität im Tochterunternehmen Predionica Klanjec d.o.o. stellte den Investitionsschwerpunkt im ersten Halbjahr 2014 dar. Die bereits im Jahr 2013 eingeleiteten Erneuerungsinvestitionen wurden mit der Inbetriebnahme von weiteren acht neuen Verbund-Ringspinnmaschinen planmäßig zur Jahresmitte abgeschlossen. Die Projektierungsphase im Zusammenhang mit konzeptionellen Anpassungen und Erweiterungsinvestitionen im Bereich ultrafeiner Baumwollgarne hat im ersten Halbjahr Umsetzungsreife erlangt, sodass im dritten Quartal 2014 entsprechende Auftragsvergaben erfolgen werden.

Im Segment der Textilen Fertigfabrikate erfolgte die Investitionstätigkeit im üblichen Ausmaß, wobei Ersatzinvestitionen zur weiteren Effizienzsteigerung im Bereich der Ausrüstung den Schwerpunkt bildeten.

AUSBLICK

Das unverändert herausfordernde und von Überkapazität gekennzeichnete Marktumfeld, insbesondere im Bereich der Viskosegarne, wird die Ertragslage auch für den Rest des Geschäftsjahres empfindlich negativ beeinflussen. Es ist davon auszugehen, dass sich die Marktverhältnisse in den folgenden Quartalen nicht nennenswert verbessern werden. Demzufolge ist für die Linz Textil-Gruppe aus heutiger Sicht für das Jahr 2014 mit einem ausgeglichenen oder leicht positiven Ergebnis zu rechnen.

Die äußerst unerfreuliche Entwicklung im Spinnereibereich, von der vor allem der Bereich der Viskosegarne, aber auch jener der Baumwollgarne betroffen ist, macht umfangreiche und tiefgreifende Anpassungsmaßnahmen notwendig. Die konsequenterweise erforderlichen Weichenstellungen werden im dritten und vierten Quartal erfolgen. Der Fokus bei der Umsetzung liegt nicht auf einer Umsatzsteigerung sondern auf einer Stärkung der Ertragskraft.

Die vor der Umsetzung stehende konzeptionelle Neuausrichtung im Bereich ultrafeiner Baumwollgarne am Standort Landeck wird die Errichtung einer neuen ultramodernen Baumwollringspinnerei notwendig machen, um den anspruchsvollen Qualitätsanforderungen in diesem Bereich entsprechen zu können. Die Linz Textil hat entschieden, in diese Richtung zu gehen ohne dabei die Priorität des Viskosesektors außer Acht zu lassen. Mit dieser Weichenstellung wird die Linz Textil im Zeitraum 2014/15 Europas umfangreichste Investition im Bereich hochfeiner Baumwollgarne tätigen.

Konzernbilanz zum 30. Juni 2014

mit Gegenüberstellung der Vorjahreszahlen zum 31. 12. 2013

AKTIVA		30.06.2014 EUR	31.12.2013 EUR
A. Langfristige Vermögenswerte			
I.	Immaterielle Vermögensgegenstände	207.544	376.376
II.	Sachanlagen	44.456.482	45.013.997
III.	Finanzimmobilien	11.820.986	11.954.581
IV.	Finanzielle Vermögenswerte	28.401.322	29.341.598
V.	Aktive latente Steuerabgrenzungen	291.921	483.821
		85.178.255	87.170.373
B. Kurzfristige Vermögenswerte			
I.	Vorräte	24.926.919	25.197.017
II.	Forderungen aus Lieferungen und Leistungen	15.735.563	15.284.322
III.	Steuerforderungen	1.053.292	1.045.851
IV.	Sonstige Forderungen und Vermögenswerte	2.998.075	2.331.931
V.	Zahlungsmittel und -äquivalente	3.530.585	2.877.536
		48.244.434	46.736.657
		133.422.689	133.907.030
PASSIVA			
A. Eigenkapital			
I.	Grundkapital	6.000.000	6.000.000
II.	Kapitalrücklagen	777.599	777.599
III.	Neubewertung Wertpapiere	4.302.004	5.140.659
IV.	Neubewertung Nettoschuld aus einem leistungsorientierten Plan	-4.290.303	-3.988.803
V.	Unterschiedsbetrag aus Währungsumrechnung	1.621.918	1.723.300
VI.	Einbehaltene Gewinne	93.023.431	95.239.157
		101.434.649	104.891.912
B. Langfristige Verbindlichkeiten			
I.	Verzinsliche Verbindlichkeiten	3.000.000	3.000.000
II.	Rückstellungen für Sozialkapital	7.089.000	7.937.000
III.	Latente Steuerverbindlichkeiten	3.047.085	3.384.915
		13.136.085	14.321.915
C. Kurzfristige Verbindlichkeiten			
I.	Verbindlichkeiten aus Lieferungen u. Leistungen	9.226.148	6.679.414
II.	Verzinsliche Verbindlichkeiten	1.917.869	1.991.728
III.	Steuerschulden	1.518.566	1.003.606
IV.	Übrige kurzfristige Verbindlichkeiten	6.179.372	5.018.455
		18.851.955	14.693.203
		133.422.689	133.907.030

Konzern-Gesamtergebnisrechnung für das 1. Halbjahr 2014

mit Gegenüberstellung der Vorjahreszahlen in tausend Euro (TEUR)

		01.01. - 30.06.2014 EUR	01.01. - 30.06.2013 TEUR
1.	Umsatzerlöse	63.284.831	69.204
2.	Veränderungen des Bestands an fertigen und unfertigen Erzeugnissen	-1.876.249	1.226
3.	Sonstige betriebliche Erträge	2.000.060	1.102
4.	Betriebsleistung	63.408.642	71.532
5.	Aufwendungen für Material und sonstige bezogene Herstellungsleistungen	-37.800.566	-43.873
6.	Personalaufwand	-12.755.013	-12.642
7.	Abschreibungen	-4.362.510	-4.699
8.	Sonstige betriebliche Aufwendungen	-7.654.188	-8.544
9.	Ergebnis vor Zinsen und Steuern (EBIT)	836.365	1.774
10.	Sonstiges Beteiligungsergebnis	13.125	18
11.	Zinsergebnis	-216.167	-89
12.	Sonstiges Finanzergebnis	994.684	1.636
13.	Finanzergebnis	791.642	1.565
14.	Ergebnis vor Steuern (EBT)	1.628.007	3.339
15.	Ertragsteuern	-843.733	-907
16.	JAHRESÜBERSCHUSS	784.274	2.432
Beträge, die in künftigen Perioden nicht ergebniswirksam werden			
17.	versicherungsmathematische Gewinne und Verluste	-402.000	-228
18.	Ertragsteuern	100.500	57
Beträge, die in künftigen Perioden möglicherweise ergebniswirksam werden			
19.	Unterschied aus Währungsumrechnung	-101.382	198
20.	zur Veräußerung verfügbare Finanzinstrumente		
	Marktwertanpassung	-612.891	-256
	Umgliederung in den Gewinn/Verlust der Periode	-505.316	-360
21.	Ertragsteuern	279.552	154
22.	Sonstiges Ergebnis der Periode	-1.241.537	-435
23.	Gesamtergebnis nach Steuern	-457.263	1.997
Jahresüberschuss, zurechenbar zu			
	Aktionären der Muttergesellschaft	784.274	2.432
	nicht beherrschende Anteile	0	0
		784.274	2.432
Sonstiges Ergebnis der Periode, zurechenbar zu			
	Aktionären der Muttergesellschaft	-1.241.537	-435
	nicht beherrschende Anteile	0	0
		-1.241.537	-435
Gesamtergebnis nach Steuern, zurechenbar zu			
	Aktionären der Muttergesellschaft	-457.263	1.997
	nicht beherrschende Anteile	0	0
		-457.263	1.997
Ergebnis je Aktie		2,61	8,11

Das verwässerte Ergebnis je Aktie entspricht dem unverwässerten Ergebnis je Aktie

Konzern-Kapitalflussrechnung für das 1. Halbjahr 2014

mit Gegenüberstellung der Vorjahreszahlen

	01.01. - 30.06.2014 TEUR	01.01. - 30.06.2013 TEUR
Konzernergebnis	784	2.432
Abschreibungen	4.363	4.831
Zuschreibungen	-5	0
Veränderung Rückstellung für Sozialkapital	-1.250	-168
Veränderung latente Steuerverbindlichkeiten und aktive latente Steuerabgrenzungen	235	16
Ergebnis aus Anlagenverkäufen	-1.456	-394
Veränderung Vorräte	270	-6.469
Veränderung Forderungen aus Lieferungen und Leistungen	-451	4.199
Veränderung Steuerforderungen und sonstige Aktiva	-673	-1.685
Veränderung Verbindlichkeiten aus Lieferungen und Leistungen	2.547	-712
Veränderung Steuerschulden	525	440
Veränderung übrige kurzfristige Verbindlichkeiten	1.161	-1.270
Währungsumrechnungen und andere nicht zahlungswirksame Differenzen	-17	-79
Cash Flow aus betrieblicher Tätigkeit	6.033	1.141
Einzahlungen Sachanlagen und immaterielles Vermögen	872	18
Einzahlungen Finanzanlagen	983	3.740
Auszahlungen Sachanlagen und immaterielles Vermögen nach Investitionskostenzuschüssen	-3.582	-2.737
Auszahlungen Finanzanlagen	-579	-4.949
Cash Flow aus Investitionstätigkeit	-2.306	-3.928
Veränderung kurzfristiger verzinslicher Verbindlichkeiten	-74	6.387
Dividendenausschüttung	-3.000	-4.200
Cash Flow aus Finanzierungstätigkeit	-3.074	2.187
Veränderung Finanzmittelbestand	653	-600
Finanzmittelbestand am Anfang der Periode	2.878	1.539
Finanzmittelbestand am Ende der Periode	3.531	939
bezahlte Zinsen	410	136
bezahlte Steuern	390	987
erhaltene Zinsen	350	486
erhaltene Dividenden	311	988

Die bezahlten Zinsen und Steuern sowie die erhaltenen Zinsen und Dividenden sind im Cash Flow aus betrieblicher Tätigkeit erfasst.

Konzern-Eigenkapital-Veränderungsrechnung für das 1. Halbjahr 2014

	Grund- kapital EUR	Kapital- rücklagen EUR	Neubewer- tung Wertpapiere EUR	Neubewer- tung Nettoschuld EUR	Unterschieds- betrag aus Währungs- umrechnung EUR	Einbehaltene Gewinne EUR	Gesamt EUR
Stand am 1.1.2013	6.000.000	777.599	1.880.949	-3.818.117	1.869.993	96.274.747	102.985.171
Dividende	0	0	0	0	0	-4.200.000	-4.200.000
Gesamtperioden- ergebnis	0	0	-461.954	-170.686	198.042	2.431.560	1.996.962
Stand am 30.06.2013	6.000.000	777.599	1.418.995	-3.988.803	2.068.035	94.506.307	100.782.133
Stand am 1.1.2014	6.000.000	777.599	5.140.659	-3.988.803	1.723.300	95.239.157	104.891.912
Dividende	0	0	0	0	0	-3.000.000	-3.000.000
Gesamtperioden- ergebnis	0	0	-838.655	-301.500	-101.382	784.274	-457.263
Stand am 30.06.2014	6.000.000	777.599	4.302.004	-4.290.303	1.621.918	93.023.431	101.434.649

Ausgewählte erläuternde Angaben zum Anhang

ALLGEMEINES

Der vorliegende verkürzte Zwischenabschluss für das 1. Halbjahr 2014 der Linz-Textil-Gruppe wurde in Übereinstimmung mit den International Financial Reporting Standards für Zwischenberichterstattung (IAS 34), wie sie in der Europäischen Union anzuwenden sind, erstellt. Der verkürzte Zwischenabschluss enthält in Übereinstimmung mit IAS 34 nicht all jene Informationen und Angaben, die in einem Jahresabschluss verpflichtend sind, und sollte in Verbindung mit dem Konzernabschluss der Linz Textil-Gruppe zum 31. Dezember 2013 gelesen werden. Im Zwischenabschluss wurden die gleichen Bilanzierungs- und Bewertungsmethoden sowie Berechnungsmethoden befolgt wie im letzten Jahresabschluss. Bei der Summierung gerundeter Beträge und Prozentangaben können durch Verwendung automatischer Rechenhilfen Rechendifferenzen auftreten.

Bei der Segmentberichterstattung erfolgte eine geringfügige Anpassung aufgrund modifizierter interner Berichtsstrukturen.

Bei der Erstellung des Zwischenabschlusses müssen zu einem gewissen Grad Schätzungen vorgenommen und Annahmen getroffen werden, die Auswirkungen auf die Vermögens-, Finanz- und Ertragslage haben können. Der vorliegende Bericht der Linz Textil-Gruppe wurde weder geprüft noch einer prüferischen Durchsicht unterzogen.

SAISONEINFLÜSSE, KONJUNKTUREINFLÜSSE

Saisonelle Schwankungen sind nur im Segment „Textile Fertigfabrikate“ wirksam, jedoch für die Gruppe in ihrer Gesamtheit nicht von wesentlicher Bedeutung.

UNGEWÖHNLICHE SACHVERHALTE

Im 1. Halbjahr 2014 ergaben sich keine in Ausmaß und Art ungewöhnlichen Sachverhalte, die die Vermögens-, Finanz- und Ertragslage der Linz Textil Holding AG beeinflusst haben.

DIVIDENDENZAHLUNG

In der 136. ordentlichen Hauptversammlung am 22. Mai 2014 wurde für das Geschäftsjahr 2013 die Ausschüttung einer Dividende in Höhe von EUR 3.000.000,00 basierend auf 300.000 Stückaktien beschlossen. Demgemäß gelangte am 26. Mai 2014 eine Bruttodividende von EUR 10,00 je Stückaktie zur Auszahlung.

SEGMENTBERICHT NACH GESCHÄFTSBEREICHEN FÜR DAS 1. HALBJAHR 2014

Werte in TEUR	Textile Halbfabrikate	Textile Fertigfabrikate	Sonstige	Konzern- anpassung	Gesamt
Außenumsätze	48.245	14.482	558	0	63.285
Innenumsätze	685	0	0	-685	0
Summe Umsatzerlöse	48.930	14.482	558	-685	63.285
Finanzergebnis	-417	-119	1.328	0	792
Ergebnis vor Steuern (EBT)	347	21	1.246	14	1.628
Segmentvermögen	66.522	21.682	51.206	-5.987	133.423
Segmentschulden	22.461	10.849	5.163	-6.485	31.988
Investitionen in immaterielles Anlagevermögen und Sachanlagen	2.761	810	11	0	3.582
Planmäßige Abschreibungen	3.275	898	195	-5	4.363

INFORMATION NACH REGIONALEN SEGMENTEN FÜR DAS 1. HALBJAHR 2014

Werte in TEUR	Österreich	EU ohne Österreich	Übrige	Konsoli- dierung	Gesamt
Außenumsätze	12.169	36.843	14.273	0	63.285
Langfristiges Segmentvermögen (ohne latente Steuern)	69.328	8.299	7.859	-600	84.886

SEGMENTBERICHT NACH GESCHÄFTSBEREICHEN FÜR DAS 1. HALBJAHR 2013

Werte in TEUR	Textile Halbfabrikate	Textile Fertigfabrikate	Sonstige	Konzern- anpassung	Gesamt
Außenumsätze	54.314	14.368	522	0	69.204
Innenumsätze	539	0	0	-539	0
Summe Umsatzerlöse	54.853	14.368	522	-539	69.204
Finanzergebnis	-135	-113	1.813	0	1.565
Ergebnis vor Steuern (EBT)	1.547	11	1.791	-10	3.339
Segmentvermögen	64.959	20.435	51.047	-4.415	132.026
Segmentschulden	16.673	12.494	6.888	-4.812	31.243
Investitionen in immaterielles Anlagevermögen und Sachanlagen	2.260	462	15	0	2.737
Planmäßige Abschreibungen	3.346	994	364	-5	4.699

INFORMTION NACH REGIONALEN SEGMENTEN 2013

Werte in TEUR	Österreich	EU ohne Österreich	Übrige	Konsoli- dierung	Gesamt
Außenumsätze	10.022	41.377	17.805	0	69.204
Langfristiges Segmentvermögen (ohne latente Steuern)	68.095	2.428	14.316	-737	84.102

Aufbauend auf einer Anfang 2014 geringfügig angepassten internen Berichterstattung erfolgt nunmehr eine konkretere Abgrenzung von Strukturen, die auch geringe Anpassungen der Segmentberichterstattung zur Folge hat. Diese Änderung wird ab dem vorliegenden Bericht prospektiv angewandt, eine retrospektive Anpassung ist im Hinblick auf die Kosten-Nutzen-Effizienz wenig zielführend.

Die wesentlichste Auswirkung ist im „Segmentvermögen“ erkennbar – hier erfolgt eine Verschiebung weg vom Segment „Sonstige“ hin zu den „Textilen Halbfabrikaten“.

FINANZINSTRUMENTE

Bei jenen Finanzinstrumenten, die zu fortgeführten Anschaffungskosten bewertet werden, entsprechen die Buchwerte zum Stichtag näherungsweise dem beizulegenden Zeitwert.

Für jene Finanzinstrumente, die systematisch zum beizulegenden Zeitwert (Fair Value) bewertet werden, werden gemäß IFRS 7 die Levels der Bewertung angegeben.

Die folgende Aufstellung analysiert die zum beizulegenden Zeitwert bewerteten Instrumente nach der Art der Bewertungsmethode. Dazu wurden drei Levels von Bewertungsmethoden definiert:

Level 1: Preisnotierung für identische Vermögenswerte oder Schulden auf einem aktiven Markt (ohne Anpassung)

Level 2: Inputs, die für Vermögenswerte oder Schulden entweder direkt (z.B. als Preise) oder indirekt (z.B. abgeleitet von Preisen) beobachtbar sind und nicht unter Level 1 fallen

Level 3: Inputs für Vermögenswerte oder Schulden, die keine am Markt beobachtbaren Daten darstellen

	beizulegender Zeitwert			
	Level 1 TEUR	Level 2 TEUR	Level 3 TEUR	Summe TEUR
30.06.2014				
Finanzielle Vermögenswerte				
Zur Veräußerung verfügbare finanzielle Vermögenswerte	27.864	0	0	27.864
Derivative finanzielle Vermögenswerte	0	165	0	165
	27.864	165	0	28.029
Finanzielle Verbindlichkeiten				
Derivative finanzielle Verbindlichkeiten	0	-1	0	-1
	0	-1	0	-1
Summe	27.864	164	0	28.028

	beizulegender Zeitwert			
	Level 1 TEUR	Level 2 TEUR	Level 3 TEUR	Summe TEUR
30.06.2013				
Finanzielle Vermögenswerte				
Zur Veräußerung verfügbare finanzielle Vermögenswerte	23.197	0	0	23.197
Derivative finanzielle Vermögenswerte	0	154	0	154
	23.197	154	0	23.351
Finanzielle Verbindlichkeiten				
Derivative finanzielle Verbindlichkeiten	0	0	0	0
	0	0	0	0
Summe	23.197	154	0	23.351

Im Geschäftsjahr 2014 und im Geschäftsjahr 2013 kam es zu keinen Transfers zwischen den Levels.

Level 1-Bewertungen betreffen beizulegende Zeitwerte von börsennotierten Wertpapieren, die den Börsenkursen entsprechen.

Level 2-Bewertungen werden vorgenommen wenn keine Börsenkurse vorliegen unter Anwendung marktüblicher Verfahren unter Zugrundelegung instrumentenspezifischer Marktparameter.

GESCHÄFTSBEZIEHUNGEN ZU NAHE STEHENDEN PERSONEN

Transaktionen mit nahe stehenden Personen und Unternehmen erfolgen zu fremdüblichen Konditionen.

Die Kanzlei LeitnerLeitner GmbH Wirtschaftsprüfer und Steuerberater, bei welcher der Aufsichtsratsvorsitzende Mag. Reinhard Leitner Gesellschafter und Geschäftsführer ist, erbringt Beratungsleistungen für die Linz Textil-Gruppe. Das Gesamtvolumen der dabei im ersten Halbjahr 2014 angefallenen Honorare betrug netto TEUR 10 (Vorjahr: TEUR 8). Zum 30.06.2014 bestanden gegenüber der LeitnerLeitner GmbH keine offenen Verbindlichkeiten.

Herr Herbert Hartl ist einer der beiden Geschäftsführer der Vossen Bad GmbH. Darüber hinaus ist Herr Hartl Alleingesellschafter der Tischlerei Herbert Hartl GmbH. Die Tischlerei Herbert Hartl GmbH erbrachte im ersten Halbjahr 2014 Leistungen im Wert von insgesamt TEUR 13 (Vorjahr: TEUR 0). Zum 30.06.2014 bestanden gegenüber der Herbert Hartl GmbH keine offenen Verbindlichkeiten (Vorjahr: TEUR 0).

Mit dem Vorstand nahe stehenden Gesellschaften erfolgt ein Leistungsaustausch in geringfügigem Ausmaß. Aus diesen Leistungsbeziehungen stehen bei der Linz Textil-Gruppe im ersten Halbjahr 2014 Aufwendungen in Höhe von TEUR 28 (Vorjahr: TEUR 27) zu Buche. Zum 30.06.2014 bestanden aus diesen Geschäftsbeziehungen keine offenen Forderungen oder Verbindlichkeiten (Vorjahr: TEUR 0).

Im Jahresabschluss zum 31.12.2013 sind Pensionsrückstellungen für aktive und ehemalige Vorstandsmitglieder erfasst. Im Mai 2014 wurde eine teilweise Ablöse in Höhe von TEUR 908 des Pensionsanspruches eines aktiven Vorstandsmitgliedes bei gleichzeitigem Verzicht auf einen weiteren Teil in Höhe von TEUR 303 der Ansprüche vereinbart.

ERTRAGSTEUERN

Im Ertragsteueraufwand sind Wertberichtigungen auf aktivierte latente Steuern bei Verlustvorträgen in Höhe von TEUR 205 berücksichtigt.

EREIGNISSE NACH DEM BILANZSTICHTAG

Mitte August 2014 wurde entschieden, das Pilotprojekt im Bereich von „Vossen Bad“ abubrechen. Der eingeschlagene Weg konnte ertragsseitig den Erwartungen nicht entsprechen.

Die Einstellung der Aktivitäten erfolgt derart, dass eine Wiederaufnahme jederzeit möglich ist. Hieraus ergeben sich keine wesentlichen Auswirkungen auf die Vermögens-, Finanz- und Ertragslage der Linz Textil-Gruppe.

VERÄNDERUNG UNTERNEHMENSSTRUKTUR

Der Konsolidierungskreis zum 30.06.2014 ist seit dem 31.12.2013 unverändert.

Erklärung des Vorstandes

Wir bestätigen nach bestem Wissen, dass der im Einklang mit den maßgebenden Rechnungslegungsstandards aufgestellte verkürzte Konzernzwischenabschluss zum 30. Juni 2014 ein möglichst getreues Bild der Vermögens-, Finanz- und Ertragslage des Konzerns vermittelt und dass der Halbjahreslagebericht zum 30. Juni 2014 des Konzerns ein möglichst getreues Bild der Vermögens, Finanz- und Ertragslage des Konzerns bezüglich der wichtigen Ereignisse während der ersten sechs Monate des Geschäftsjahres 2014 und ihrer Auswirkungen auf den verkürzten Konzernzwischenabschluss zum 30. Juni 2014, bezüglich der wesentlichen Risiken und Ungewissheiten in den restlichen sechs Monaten des Geschäftsjahres 2014 und bezüglich der offen zu legenden wesentlichen Geschäfte mit nahe stehenden Unternehmen und Personen vermittelt.

Linz, am 21. August 2014



Dr. Dionys L. Lehner
Vorsitzender

Der Vorstand



KR Manfred Kubera
Vorstandsmitglied



4030 Linz
Wiener Straße 435
Tel: +43 (732) 3996-0
Fax : +43 (732) 3996-78
E-Mail : holding@linz-textil.at
www.linz-textil.at