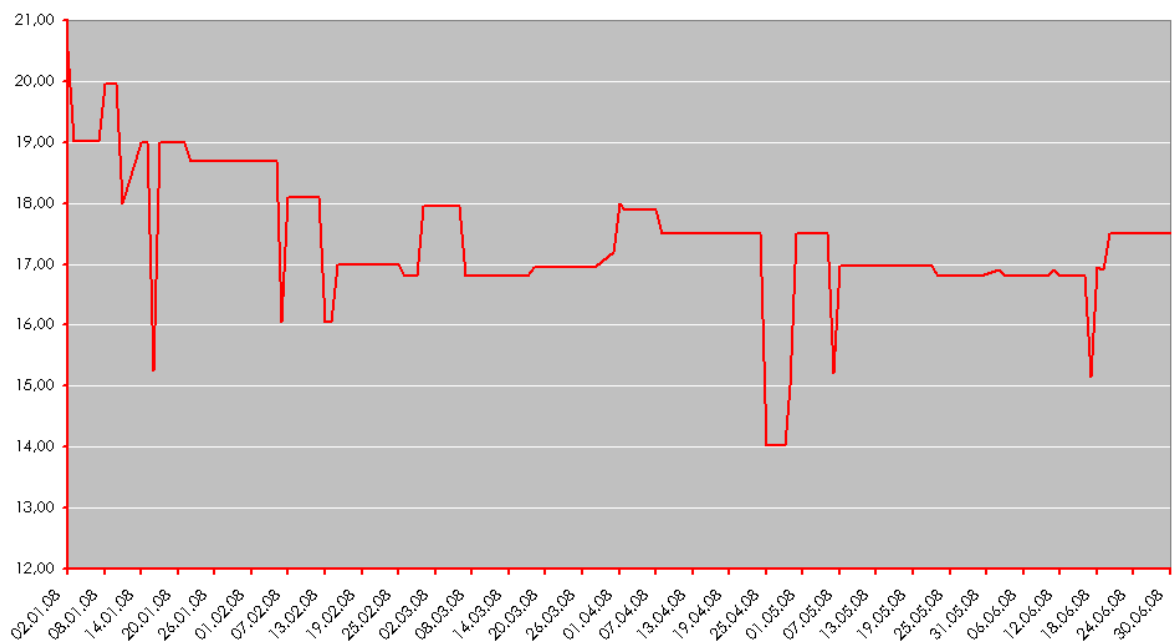




in TEUR	1. HJ 2006	1. HJ 2007	1. HJ 2008
GuV-Ergebnisse			
Umsätze	39.131	40.647	44.233
Operatives Ergebnis (EBIT)	2.252	1.745	2.217
EBIT Marge	5,8%	4,3%	5,0%
Konzernergebnis	2.193	597	654
Bilanz			
Bilanzsumme	71.885	78.438	82.474
Langfristiges operatives Vermögen	36.151	42.784	44.084
Verbindlichkeiten	36.508	40.910	45.110
Eigenkapital	35.378	37.527	37.364
Eigenkapital in % des Gesamtkapitals	49,2%	47,8%	45,3%
Cashflow und Investitionen			
Cashflow aus dem operativen Bereich	3.795	2.627	1.267
Investitionen in Sachanlagen	1.378	5.146	4.947
Abschreibungen	1.787	2.534	2.766
Mitarbeiter			
Mitarbeiterstand im Periodendurchschnitt ¹⁾	593	654	663

¹⁾ Konsolidierte Konzernunternehmen ohne Leiharbeiter

Aktienkurs 02.01.-30.06.2008



Wirtschaftsbericht

Geschäft und Rahmenbedingungen

Wirtschaftliche Rahmenbedingungen

Die im 1. Quartal noch durchwegs positive Stimmung am Feuerfestmarkt hat sich im 2. Quartal leicht eingetrübt. Die ersten Anzeichen sind die Entscheidungsschwäche bei der Vergabe von Projekten. Wir gehen davon aus, dass die finanzwirtschaftliche Krise aus Amerika langsam aber sicher auch unseren Markt betreffen wird. Die weiterhin hohen Energiepreise werden die Auswirkungen spürbar dämpfen, da die Notwendigkeit zum Energiesparen zur Reduktion der Kosten weiterhin eine treibende Komponente sein wird. So können wir erkennen, dass der Bedarf an feuerfesten Dämmstoffen, sei es Feuerleichtsteine oder, Hochtemperaturwolle uneingeschränkt vorhanden ist. Diese Produktgruppen trugen auch maßgeblich zur positiven Umsatzentwicklung der Rath Gruppe im 1. Halbjahr bei.

Bei den Industrieanlagen haben sich die Bereiche Chemie und Sonderofenbau besonders gut entwickelt.

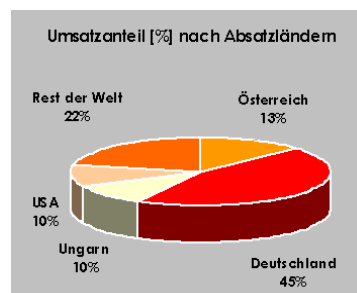
Geschäftsverlauf

Im 1. Halbjahr 2008 konnte der konsolidierte Bruttoumsatz um gute 8,8 % auf

€ 44,2 Mio. (VJ € 40,7 Mio.) gesteigert werden.

Die Steigerung wird vor allem von der Rath GmbH in Deutschland, dem Teilkonzern Rath USA Inc. sowie der Rath Hungaria ZRT getragen. Bei letzterer Gesellschaft handelt es sich vor allem um eine Verstärkung des externen Umsatzes auf Kosten des Konzernumsatzes.

Aus der unterschiedlichen Stärke der Gesellschaften resultiert eine Veränderung des Umsatzanteils nach Absatzländern:



Ertragslage

Das operative Ergebnis stieg im 1. Halbjahr 2008 um 27 % auf € 2,2 Mio. nach dem Ergebnis des Vorjahres von € 1,7 Mio. Damit stieg die EBIT-Marge von 4,3 % auf 5 %.

Die Verbesserung des EBIT gegenüber dem Vorjahr resultiert im Wesentlichen aus der effizienteren Nutzung des Materialeinsatzes sowie der mit einer höheren Auslastung verbundenen relativ gesunkenen Personalkosten.

Vermögens- und Finanzlage

Das Gesamtvermögen der Rath Gruppe stieg auf € 82,5 Mio. Im Verhältnis zum 31.12.2007 haben sich einerseits die flüssigen Mittel durch den Gewinn aus dem Jahre 2007, der zum 30.6.2008 noch nicht ausgeschüttet worden ist, erhöht, andererseits ist in Milledgeville in eine weitere Anlage investiert worden. Im Verhältnis zum Gesamtvermögen zum 30.6.2007 in Höhe von € 78,4 Mio. haben sich vor allem die Investitionen in Sachanlagen in Budapest und Krumnußbaum ausgewirkt.

Die Eigenkapitalquote hat sich seit dem Jahresende 2007 von 44,8 % auf 45,3 % verbessert.

Der Börsenkurs lag am 30.6.2008 bei € 17,50. Ein Jahr zuvor betrug der Kurs nach einem Mai/Juni-Hoch € 25,10. Durch die allgemeine, finanzwirtschaftliche Situation ist der Kurs bis Jahresende 2007 dem Börsentrend entsprechend, gefallen und notierte mit € 20,50.

Risikobericht

Der Anteil am Projektgeschäft ist im Verhältnis zum Vorjahr etwa gleich geblieben, damit sind keine zusätzlichen Risiken aus diesem Geschäft zu erwarten. Die weitere Risikominimierung wird durch interne Schulungen ständig ausgebaut.

Ausblick

Durch die langsame Entrübung der guten Konjunktur in der allgemeinen Wirtschaft gehen wir davon aus, dass bei unseren Kunden die Investitionsentscheidungen nicht so rasch erfolgen werden. Dennoch erwarten wir, dass der Umsatz im Jahr 2008 über dem Vorjahresniveau zu liegen kommt.

Auch aufgrund des Betriebsergebnisses des abgelaufenen 1. Halbjahres sind wir zuversichtlich, dass wir das Jahr 2007 übertreffen werden.

Die Auftragslage ist vor allem bei den feuerfesten Dämmstoffen ausgezeichnet. Zusätzliche Risiken, die das Ergebnis negativ beeinflussen könnten, sehen wir aktuell nicht.

Corporate Responsibility

Arbeitnehmer

Die Mitarbeiteranzahl liegt bei 663 auf einem stabilen Niveau (654 Mitarbeiter am 30.6.2007).

Corporate Governance

An der Aktionärsstruktur hat sich nach unserem Wissen seit der letzten Hauptversammlung nichts geändert.

Details und weiterführende Informationen zu der Umsetzung des Kodex sind auf der Homepage der Rath Gruppe (www.rath-group.com) zu finden.

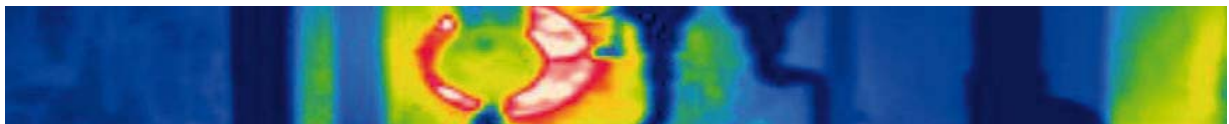
Georg Rath Matthias Rath

27. August 2008

Börsenkennzahlen gemäß § 93 (1) BörseG

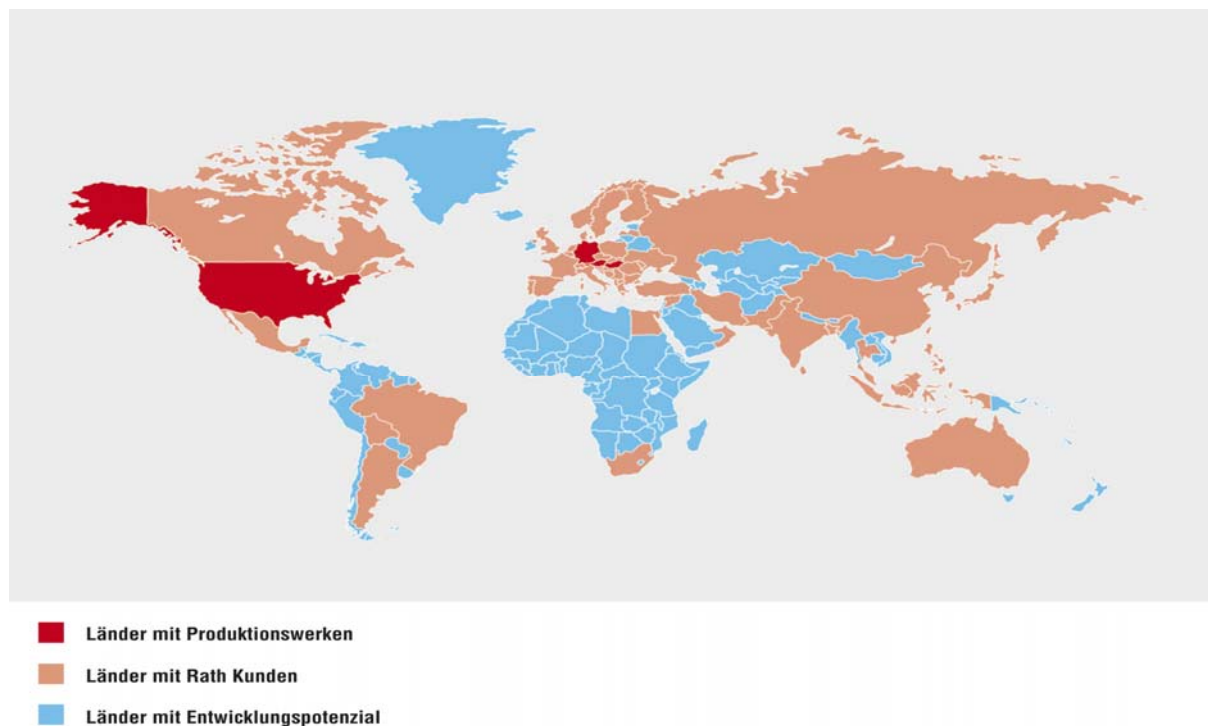
ISIN:	AT0000767306
Wertpapierkürzel:	RAT
Marktsegment:	Standard Market Auction
Handelssegment:	Amtlicher Handel
Aktiengattung:	Stimmberechtigte nennbetragslose Stückaktien

Anzahl der Aktien:	1,500.000
Gesamtzahl der Aktien:	1,500.000
Aktienkurs 30.06.2008:	€ 17,50
Börsenkapitalisierung	€ 26,250.000
Gewinn/Aktie:	€ 0,44



in TEUR	Erläuterung	30.06.2006	30.06.2007	30.06.2008
AKTIVA				
Langfristiges Vermögen				
Sachanlagen	1	33.573	39.903	40.685
Immaterielle Vermögensgegenstände		82	543	437
Finanzanlagen		686	716	645
Aktive latente Steuern		1.810	1.622	2.317
		36.151	42.784	44.084
Kurzfristiges Vermögen				
Vorräte	2	14.359	17.419	19.399
Kurzfristige Forderungen und sonstiges kurzfristiges Vermögen	3	18.263	13.753	15.806
Kassenbestand und kurzfristige Finanzmittel		3.113	4.482	3.185
		35.735	35.654	38.390
Summe Aktiva		71.885	78.438	82.474
PASSIVA				
Eigenkapital				
Grundkapital		10.905	10.905	10.905
Kapitalrücklagen		1.118	1.118	1.118
Gewinnrücklagen		23.127	25.228	25.022
		35.150	37.251	37.045
Minderheitenanteil		227	277	319
		35.378	37.527	37.364
Langfristige Verbindlichkeiten				
Langfristige Finanzverbindlichkeiten		10.670	17.660	13.985
davon aus Finanzierungs-Leasing		5.844	5.106	4.391
Langfristige Rückstellungen		3.339	3.276	3.257
Passive latente Steuern		389	395	609
		14.398	21.332	17.851
Kurzfristige Verbindlichkeiten				
Kurzfristige Finanzverbindlichkeiten		11.922	6.421	16.219
davon aus Finanzierungs-Leasing		742	738	715
Kurzfristige Rückstellungen	4	3.051	3.901	3.870
Übrige kurzfristige Verbindlichkeiten	5	7.137	9.256	7.170
		22.110	19.578	27.259
Summe Passiva		71.886	78.438	82.474

in TEUR	Erläuterung	30.06.2006	30.06.2007	30.06.2008
Umsatzerlöse	6	39.131	40.647	44.233
Bestandsveränderung		-977	1.978	-362
Aktivierte Eigenleistungen		0	0	0
Sonstige betriebliche Erträge		395	206	225
Materialaufwand und Aufwand für bezogene Leistungen		-17.587	-20.293	-20.322
Personalaufwand		-10.121	-12.090	-12.031
Abschreibungen auf Sachanlagen und immaterielle Vermögensgegenstände		-1.787	-2.534	-2.766
Sonstige betriebliche Aufwendungen		-6.802	-6.170	-6.759
Operatives Ergebnis (EBIT)	6	2.252	1.745	2.217
Finanzergebnis	6	-244	-504	-750
Ergebnis der gew. Geschäftstätigkeit		2.008	1.241	1.467
A. O. Ergebnis		250	0	0
Ertragsteuer	6	-65	-644	-813
Jahresüberschuss	6	2.193	597	654
Ergebnis je Aktie in EUR				
Gewinn je Aktie		1,46	0,40	0,44

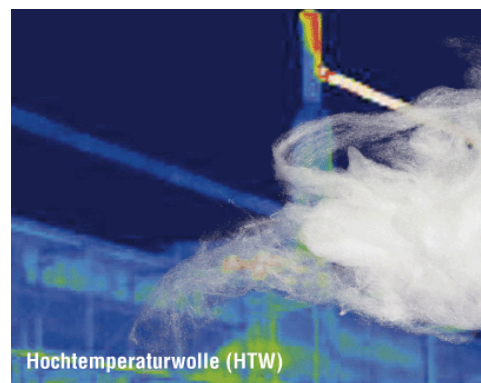
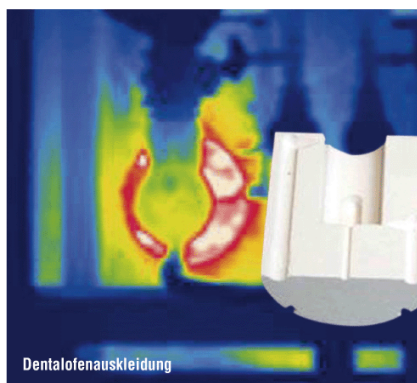
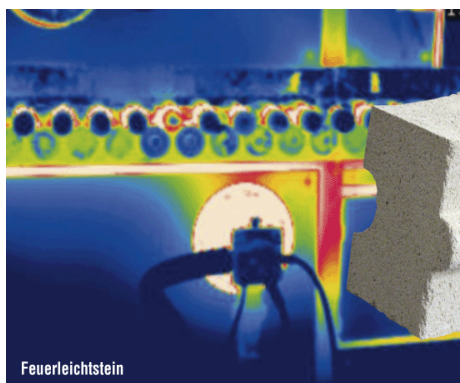


Konzerneigenkapitalentwicklung

in TEUR	Grund- kapital	Kapital- rücklagen	Einbehal- tene Ergebnisse	Unterschiede Währungs- umrechng.	Konzern- bilanz- gewinn	Summe	Minderheits- -anteile	Summe Eigen- kapital
Stand am 01.01.2007	10.905	1.118	23.117	158	750	36.048	277	36.325
Ausschüttung	0	0	0	0	-750	-750	0	-750
Währungsdifferenzen	0	0	0	-423	0	-423	0	-423
Konzernergebnis	0	0	316	0	600	916	42	958
Stand am 31.12.2007	10.905	1.118	23.433	-265	600	35.791	319	36.110
Ausschüttung	0	0	0	0	0	0	0	0
Währungsdifferenzen	0	0	0	0	0	0	0	0
Konzernergebnis	0	0	1.254	0	0	1.254	0	1.254
Stand am 30.06.2008	10.905	1.118	24.687	-265	600	37.045	319	37.364

Konzerncashflow

in TEUR	31.12.2007	30.06.2008
Cashflow aus dem operativen Bereich	-3.486	1.267
Cashflow aus dem Investitionsbereich	-7.398	-5.187
Cashflow aus dem Finanzierungsbereich	6.630	2.847
Zahlungsunwirksame Währungsdifferenzen	-212	-200
Veränderungen des Finanzmittelbestandes	-4.466	-1.273
Finanzmittelbestand		
Periodenergebnis		
Stand liquider Mittel am Anfang der Berichtsperiode	6.378	1.912
Stand liquider Mittel am Ende der Berichtsperiode	1.912	3.185
Veränderungen des Finanzmittelbestandes	-4.466	-1.273



Allgemeines

Die Rath AG mit Sitz in Wien ist ein börsennotiertes Unternehmen mit dem Schwerpunkt, innovative Feuerfestprodukte bis 1850°C herzustellen und diese in Form von Warenlieferungen oder Gesamtlieferungen (inkl. Engineering und Montage) zu verkaufen.

Grundlagen der Berichterstattung

Für den vorliegenden Konzernzwischenabschluss der Rath AG und ihrer Tochtergesellschaften zum 30. Juni 2008, der auf Basis der IFRS erstellt wurde, werden grundsätzlich die gleichen Bilanzierungs- und Bewertungsmethoden

angewendet wie im Konzernabschluss für das Geschäftsjahr 2007.

Konsolidierungskreis

Die Anzahl der in den Konzernzwischenabschluss einbezogenen Unternehmen hat sich gegenüber dem letzten Bilanzstichtag nicht verändert.

Erläuterungen zur Konzernbilanz

(1) Sachanlagen

Die Investitionen in das Sachanlagevermögen betrafen im Wesentlichen die in den Vorjahren begonnenen Kapazitätserweiterungsinvestitionen an den Produktionsstandorten in Europa und einer Neuinvestition in den USA.

(2) Vorräte

in TEUR	30.06.2007	30.06.2008
Roh-, Hilfs- und Betriebsstoffe	4.434	5.169
Unfertige Erzeugnisse	2.796	2.953
Fertige Erzeugnisse und Waren	10.190	11.277
Summe	17.419	19.399

(3) Kurzfristige Forderungen und sonstiges kurzfristiges Vermögen

in TEUR	30.06.2007	30.06.2008
Forderungen aus Lieferungen und Leistungen	12.347	13.282
Forderungen gegenüber beteiligter Unternehmen	16	16
Sonstige Forderungen und Vermögensgegenstände	1.266	1.688
Aktive Rechnungsabgrenzung	124	820
Summe	13.753	15.806

(4) Kurzfristige Rückstellungen

in TEUR	30.06.2007	30.06.2008
Steuerrückstellungen	175	234
Kurzfristige Rückstellungen	3.725	3.636
Summe	3.901	3.870

(5) Übrige kurzfristige Verbindlichkeiten

in TEUR	30.06.2007	30.06.2008
Verbindlichkeiten aus Lieferungen und Leistungen	6.429	4.055
Verbindlichkeiten gegenüber beteiligter Unternehmen	272	285
Erhaltene Anzahlungen auf Bestellungen	14	0
Sonstige Verbindlichkeiten	2.440	2.830
Passive Rechnungsabgrenzung	102	0
Summe	9.256	7.170

Erläuterungen zur Konzerngewinn- und -verlustrechnung

(6) Segmentberichterstattung

in TEUR	Öster- reich	Deutsch- land	Ungarn	Rest Europa	USA	Konsoli- dierung	Summe
30.06.2007							
Warenaufträge	9.276	13.951	6.259	446	4.334	0	34.266
Projektaufträge	3.703	3.328	409	2.527	0	0	9.967
Innenumsätze	4.866	5.135	756	0	0	-10.757	0
Summe	17.845	22.414	7.424	2.973	4.334	-10.757	44.233
Segmentergebnis (EBIT)	-401	2.986	-597	219	-70	81	2.217
Finanzerträge	86	0	82	39	2	0	209
Finanzaufwendungen	-456	-153	-134	-76	-140	0	-959
Finanzergebnis	-370	-153	-52	-37	-138	0	-750
Ertragsteuern	162	-996	34	-11	-2	0	-813
Jahresergebnis	-609	1.837	-615	171	-210	81	654
EBITDA	432	4.196	-298	245	328	81	4.984

in TEUR	Öster- reich	Deutsch- land	Ungarn	Rest Europa	USA	Konsoli- dierung	Summe
30.06.2006							
Warenaufträge	10.095	12.292	5.115	67	3.378	0	30.947
Projektaufträge	5.916	1.763	262	1.760	0	0	9.700
Innenumsätze	3.922	5.730	1.368	0	0	-11.020	0
Summe	19.933	19.785	6.745	1.827	3.378	-11.020	40.647
Segmentergebnis (EBIT)	-574	2.613	-232	144	-308	101	1.745
Finanzerträge	40	5	0	0	9	-33	20
Finanzaufwendungen	-221	-24	-45	-56	-211	33	-524
Finanzergebnis	-181	-19	-45	-56	-202	0	-504
Ertragsteuern	-3	-628	0	-2	-12	0	-644
Jahresergebnis	-758	1.966	-277	86	-522	101	597
EBITDA	178	3.710	-23	172	140	0	4.178

Bürgschaften und Garantien

Die Hafrücklässe für Geschäftspartner betragen zum 30.06.2008 TEUR 2.673 (VJ TEUR 1.942).

Beziehungen zu nahestehenden Unternehmen und Personen

Bezüglich der Beziehungen zu nahestehenden Unternehmen und Personen haben sich keine wesentlichen Änderungen zum 31.12.2007 ergeben.

Erklärung gemäß § 82 (4) Satz 3 BörseG

Der Vorstand der Rath AG versichert, dass der Halbjahresabschluss nach bestem Wissen und im Einklang mit den maßgebenden Rechnungslegungsstandards aufgestellt wurde und ein möglichst getreues Bild der Vermögens-, Finanz- und Ertragslage der Rath AG sowie der in die Konsolidierung einbezogenen Unternehmen vermittelt.

Weiters bestätigt der Vorstand der Rath AG, dass der Halbjahreslagebericht den Geschäftsverlauf, das Geschäftsergebnis oder die Lage der Gesamtheit der in die

Konsolidierung einbezogenen Unternehmen so darstellt, dass ein möglichst getreues Bild der Vermögens-, Finanz- und Ertragslage entsteht und dass er die wesentlichen Risiken und Ungewissheiten, denen sie ausgesetzt sind, beschreibt.

Die Ergebnisse des Halbjahresberichtes zum 30.06.2008 lassen nicht notwendigerweise Rückschlüsse auf die Entwicklung des Gesamtjahres zu.

Georg Rath e.h. Dr. Matthias Rath e.h.

Vorstand

Unternehmenskalender

11. November 2008	Bericht 3. Quartal 2008
30. April 2009	Jahresfinanzbericht 2008 und Bilanzpresseggespräch
12. Mai 2009	Bericht 1. Quartal 2009
18. Juni 2009	Jahreshauptversammlung
31. August 2009	Halbjahresfinanzbericht
11. November 2009	Bericht 3. Quartal 2009

Der Begriff „Mitarbeiter“ wird aus Gründen der Lesbarkeit geschlechtsneutral verwendet.

Durch die kaufmännische Rundung von Einzelpositionen und Prozentangaben im Halbjahresfinanzbericht kann es zu geringfügigen Rechendifferenzen kommen.

Impressum:
Eigentümer, Herausgeber und Verleger:
Rath Aktiengesellschaft, Walfischgasse 14, A-1015 Wien
IR- und Compliance Verantwortlicher: Georg Rath