

MONDİ TURKEY OLUKLU MUKAVVA KAĞIT VE AMBALAJ SANAYİ A.Ş.

2023 YILI YÖNETİM KURULU 1. ÇEYREK ARA DÖNEM FAALİYET RAPORU

1. GENEL BİLGİLER

1.1. Raporun İlgili Olduğu Hesap Dönemi

Bu Faaliyet Raporu 01.01.2023– 31.03.2023 dönemi faaliyetlerine ilişkindir.

1.2. Şirketin Ticaret Unvanı, Ticaret Sicili Numarası, Merkez Ve Varsa Şubelerine İlişkin İletişim Bilgileri İle Varsa İnternet Sitesinin Adresi :

Ticaret Unvanı : MONDİ TURKEY OLUKLU MUKAVVA KAĞIT VE AMBALAJ SANAYİ A.Ş.

(Aşağıda kısaca “Mondi Turkey” olarak anılacaktır.)

Mersis Numarası : 0600001927400010

Ticaret Sicili Müdürlüğü : Tire Ticaret Sicili Müdürlüğü

Ticaret Sicil Numarası : 1116

Adres : TOKİ Mahallesi, Hasan Tahsin Cd,
No:28, 35900 Tire, İzmir

Telefon : +90 232 512 11 56

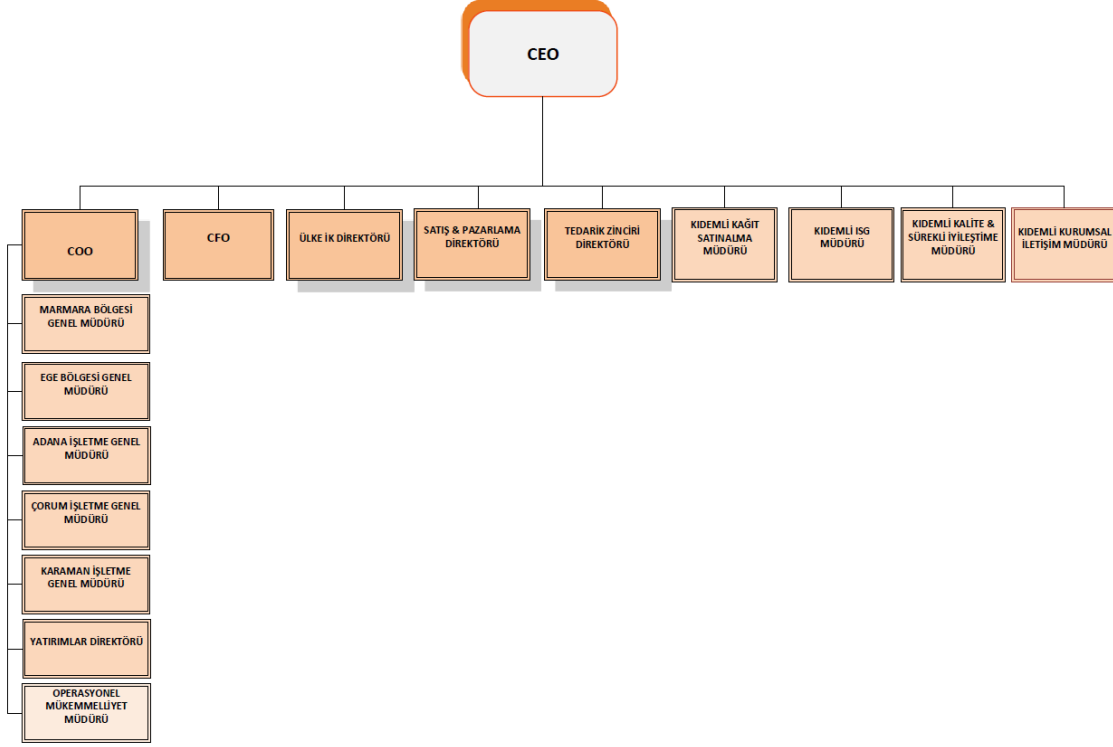
Faks : +90 232 512 38 71

Kurumsal İnternet Sitesi : www.mondigroup.com.tr
<https://esirket.mkk.com.tr/esir/Dashboard.jsp#/sirketbilgileri/10741>

Şirketin Organizasyon, Sermaye Ve Ortaklık Yapıları İle Bunlara İlişkin Hesap Dönemi İçerisindeki Değişiklikler.

1.3. Şirket'in Organizasyon Yapısı

31.03.2023 itibariyle Şirket'in organizasyon yapısı ana hatlarıyla aşağıdaki gibidir:



1.4. Şirketin Sermaye ve Ortaklık Yapısı

Şirket'in sermaye ve ortaklık yapısına ilişkin bilgiler :

Ortağın Adı-Soyadı/Ticaret Unvanı	Sermayedeki Payı (TL)	Sermayedeki Payı (%)	Oy Hakkı Oranı (%)
MONDI CORRUGATED BV.	296.008.748,12	84,65	84,65
DİĞER	53.671.520,54	15,35	15,35
TOPLAM	349.680.268,66	100	100

Bağlı Ortaklık'a ilişkin bilgiler:

Bağlı ortaklıklar	Faaliyet gösterilen sektör	Etkin ortaklık oranı (%)
Doğal Kağıt Hammaddeleri Sanayi ve Ticaret Limited Şirketi	Oluklu Mukavva	100

1.5. İmtiyazlı Paylara Ve Payların Oy Haklarına İlişkin Açıklamalar

Şirket payları üzerinde herhangi bir imtiyaz söz konusu değildir. Şirket'te her payın bir oy hakkı bulunmaktadır. Herhangi bir pay sahibinin oy hakkına üst sınır getirilmemiştir. Oy hakkının kullanılmasını zorlaştırıcı uygulamalardan kaçınılmakta; her pay sahibine, oy hakkını en kolay ve uygun şekilde kullanma fırsatı sağlanmaktadır.

1.6. Şirket'in Doğrudan veya Dolaylı İştirakleri ve Pay Oranları

Şirketimiz, Mondi Olmuksan Kağıt ve Ambalaj Sanayi Anonim Şirketi'ni tüm aktif ve pasifleriyle birlikte bir bütün olarak devralarak birleşmiş, ilgili birleşme 30.09.2022 tarihinde tescil edilmiştir. Külli halefiyet ilkesi gereğince Mondi Olmuksan Kağıt ve Ambalaj Sanayi Anonim Şirketi'nin %100 pay sahibi olduğu İstanbul Ticaret Sicili Müdürlüğü nezdinde 978886-0 ticaret sicil numarası ile kayıtlı olan Doğal Kağıt Hammaddeleri Sanayi ve Ticaret Limited Şirketi, 30.09.2022 tarihi itibarıyla, Şirket'in %100 pay sahibi olduğu doğrudan iştiraki haline gelmiştir.

1.7. Şirket'in İktisap Ettiği Kendi Paylarına İlişkin Bilgiler

01.01.2023- 31.03.2023 hesap dönemi içerisinde, Şirket tarafından iktisap edilen kendi payı bulunmamaktadır.

1.8. Yönetim organı, üst düzey yöneticileri ve personel sayısı ile ilgili bilgiler

1.8.1. Yönetim Kurulu ve Komiteler

Şirket'in 31.03.2023 tarihi itibarıyla görevde bulunan Yönetim Kurulu üyelerinin görev dağılımı aşağıda belirtilmiştir:

Adı ve Soyadı	Unvanı	Açıklama
Joseph Hubertus Anna Raymundus Schoonbrood	Başkan	İcrada Görevli Olmayan Üye
Sevinç Yener Çimecioğlu	Başkan Vekili	İcracı Üye-Genel Müdür (CEO)
Arzu Sema Çakmak ¹	Üye	İcrada Görevli Olmayan Üye
Tarik Aniba ^{2 3}	Üye	İcrada Görevli Olmayan Üye
Mehmet Sait Gözüm	Üye	Bağımsız Üye
Lale Ergin ⁴	Üye	Bağımsız Üye

¹ 15.12.2021 tarih ve 10473 sayılı Türkiye Ticaret Sicili Gazetesi'nde ilan edilen 15.12.2021 tarih ve 17 sayılı Yönetim Kurulu Kararı ile, Şirketimiz Yönetim Kurulu Üyeliği görevinden ayrılan Tarik Aniba'nın yerine, Türk Ticaret Kanunu'nun 363'üncü maddesi uyarınca Sayın Arzu Sema Çakmak seçilmiştir.

² 11.04.2022 tarih ve 10556 sayılı Türkiye Ticaret Sicili Gazetesi'nde ilan edilen 11.04.2022 tarih ve 8 sayılı Yönetim Kurulu Kararı ile, Şirketimiz Yönetim Kurulu Üyeliği görevinden ayrılan Mehmet Olcay Hephız'ın yerine, Türk Ticaret Kanunu'nun 363'üncü maddesi uyarınca Sayın David Bauer seçilmiştir.

³ 20.02.2023 tarih ve 10773 sayılı Türkiye Ticaret Sicili Gazetesi'nde ilan edilen 14.02.2023 tarih ve 9 sayılı Yönetim Kurulu Kararı ile, Şirketimiz Yönetim Kurulu Üyeliği görevinden ayrılan David Bauer'in yerine, Türk Ticaret Kanunu'nun 363'üncü maddesi uyarınca Sayın Tarik Aniba seçilmiştir.

⁴ 20.02.2023 tarih ve 10773 sayılı Türkiye Ticaret Sicili Gazetesi'nde ilan edilen 17.02.2023 tarih ve 10 sayılı Yönetim Kurulu Kararı ile, Şirketimiz Yönetim Kurulu Üyeliği görevinden ayrılan Hakan Akbaş'ın yerine, Türk Ticaret Kanunu'nun 363'üncü maddesi uyarınca Sayın Lale Ergin seçilmiştir.

Yönetim Kurulu, 23.06.2021 tarih ve 10 sayılı kararı ile Komitelerin başkan ve üyelerinin şu şekilde belirlenmesine karar vermiştir:

Denetimden Sorumlu Komite		
Adı ve Soyadı	Unvanı	Açıklama
Mehmet Sait Gözüm	Başkan	Yönetim Kurulu Bağımsız Üyesi
Lale Ergin ⁵	Üye	Yönetim Kurulu Bağımsız Üyesi

Denetimden Sorumlu Komite'nin görev ve çalışma esasları Şirket'in kurumsal internet sitesinde (www.mondigroup.com.tr) yer almaktadır. Denetimden Sorumlu Komite faaliyetlerini, Sermaye Piyasası Mevzuatı ve Sermaye Piyasası Kurulu (SPK) düzenleme ve kararlarına uygun olarak düzenli bir şekilde yürütmektedir.

Kurumsal Yönetim Komitesi		
Adı ve Soyadı	Unvanı	Açıklama
Lale Ergin ⁶	Başkan	Yönetim Kurulu Bağımsız Üyesi
Mehmet Sait Gözüm	Üye	Yönetim Kurulu Bağımsız Üyesi
Arzu Sema Çakmak	Üye	Yönetim Kurulu Üyesi
Merve Koç	Üye	Yatırımcı İlişkileri Bölümü Yöneticisi

Şirket Yönetim Kurulu, 21.05.2018 tarih, 13 numaralı kararı ile Sermaye Piyasası Kurulu (SPK)'nin "Kurumsal Yönetim Tebliği" (II-17.1) ile düzenlendiği üzere Kurumsal Yönetim Komitesi'nin, "Aday Gösterme Komitesi" ve "Ücret Komitesi"nin görevlerini de üstlenmesine, karar vermiştir. Kurumsal Yönetim Komitesi'nin görev ve çalışma esasları Şirket'in kurumsal internet sitesinde (www.mondigroup.com.tr) yer almaktadır.

Riskin Erken Saptanması Komitesi		
Adı ve Soyadı	Unvanı	Açıklama
Mehmet Sait Gözüm	Başkan	Yönetim Kurulu Bağımsız Üyesi
Lale Ergin ⁷	Üye	Yönetim Kurulu Bağımsız Üyesi
Arzu Sema Çakmak	Üye	Yönetim Kurulu Üyesi

⁵ Denetim Sorumlu Komite Üyeliği görevinden ayrılan Hakan Akbaş'ın yerine Sayın Lale Ergin seçilmiştir.

⁶ Denetim Sorumlu Komite Üyeliği görevinden ayrılan Hakan Akbaş'ın yerine Sayın Lale Ergin seçilmiştir.

⁷ Riskin Erken Saptanması Komitesi Üyeliği görevinden ayrılan Hakan Akbaş'ın yerine Sayın Lale Ergin seçilmiştir.

1.8.2. Üst Düzey Yöneticiler

	Adı ve Soyadı	Görevi
1	Joseph Hubertus Anna Raymundus Schoonbrood	Yönetim Kurulu Başkanı
2	Sevinç Yener Çimecioğlu	Yönetim Kurulu Başkan Vekili / Genel Müdür (CEO)
3	Arzu Sema Çakmak	Yönetim Kurulu Üyesi
4	Tarik Aniba	Yönetim Kurulu Üyesi
5	Lale Ergin	Yönetim Kurulu Bağımsız Üyesi
6	Mehmet Sait Gözüm	Yönetim Kurulu Bağımsız Üyesi
7	Yılmaz Selçuk	COO Operasyon Direktörü
8	Ayşe İlik	Finans Direktörü
9	Gülçin Turgut Saygı	İnsan Kaynakları Direktörü
10	İbrahim Karakoç	Tedarik Zinciri Direktörü
11	Tankut Özcan	Satış ve Pazarlama Direktörü
12	Ender Sel	Yatırım Direktörü
13	Selda Ercantan Aksoy	Marmara Bölge Genel Müdürü
14	Can Sayar	Ege Bölge Genel Müdürü
15	Cemil Cahit Çağlar	Adana Fabrika İşletme Genel Müdürü
16	Özay İleri Özdemir	Çorum Fabrika İşletme Genel Müdürü
17	Mustafa Kemal Cirit	Karaman Fabrika İşletme Genel Müdürü

1.8.3. Personel ve işçi hareketleri, toplu sözleşme uygulamaları, personel ve işçiye sağlanan hak ve menfaatler.

31 Mart 2023 tarihi itibarıyla birleşme sonrası Şirket'in bünyesinde istihdam edilen toplam personel sayısı 1.495'dir. (31 Aralık 2022 ortalama personel sayısı: 1.666).

Şirketin ücret dışında personele sağladığı hak ve menfaatler; ikramiye, yemek yardımı, evlenme yardımı, yakacak yardımı, bayram parası, yıllık izin yardımı, ulaşım imkânı, özel sağlık sigortası gibi imkânlardır.

1.9. Şirket genel kurulunca verilen izin çerçevesinde yönetim organı üyelerinin şirketle kendisi veya başkası adına yaptığı işlemler ile rekabet yasağı kapsamındaki faaliyetleri hakkında bilgiler.

Şirket Yönetim Kurulu üyeleri için, TTK'nın yasakladığı hususlar hariç olmak şartıyla, TTK'nın 395 ve 396'ncı maddelerinde yazılı işlemleri yapabilmeleri konusunda, Genel Kurul'dan izin alınmaktadır. Şirket'teki bilgilere göre, Yönetim Kurulu üyeleri, 01.01.2023-31.03.2023 tarihleri arasındaki dönemde kendi adlarına veya başkaları adına, Şirket'in faaliyet konusu kapsamına giren alanlarda ticari faaliyette bulunmamışlardır.

1.10. Dönem İçinde Esas Sözleşme'de Yapılan Değişiklikler ve Nedenleri

Yoktur.

YÖNETİM ORGANI ÜYELERİ İLE ÜST DÜZEY YÖNETİCİLERE SAĞLANAN MALİ HAKLAR

1.11. Dönem içerisinde üst düzey yöneticilere sağlanan faydalar aşağıdaki gibidir:

	1 Ocak - 31 Mart 2023	1 Ocak - 31 Mart 2022
Ücretler ve kısa ve uzun faydalar	24.427.187 TL	11.538.712 TL
	24.427.187 TL	11.538.712 TL

2. ŞİRKETİN ARAŞTIRMA VE GELİŞTİRME ÇALIŞMALARI

Şirketimizde 2023 yılının ilk üç aylık döneminde herhangi bir araştırma/geliştirme faaliyeti ve maliyeti olmamıştır.

3. ŞİRKET FAALİYETLERİ VE FAALİYETLERE İLİŞKİN ÖNEMLİ GELİŞMELER

3.1. Şirket'in Faaliyet Konusu, Faaliyet Gösterdiği Sektör ve Bu Sektör İçerisindeki Yeri

Şirket çalışmalarını, kâğıt ve ambalaj üretimi faaliyet alanlarında 40 yılı aşkın sektör deneyimini Mondi Grup'un küresel gücü ile birleştirerek sürdürmektedir.

Şirket, Türkiye'nin 500 büyük Sanayi Kuruluşu sıralamasında 2021 yılında bir önceki yıla göre 57 sıra yükselerek 171. Sırada yer almıştır.

Şirket'in Üretim Birimlerinin Nitelikleri, Kapasite Kullanım Oranları ve Bunlardaki Gelişmeler, Genel Kapasite Kullanım Oranı,

2023 yılının ilk üç aylık döneminde bir önceki döneme göre kâğıt üretiminde % 2 oranında bir artış, oluklu mukavva üretiminde % 21 oranında bir azalış meydana gelmiştir.

3.2. Faaliyet Konusu Mal ve Hizmetlerin Fiyatları, Satış Hasılatları ve Bunlarda Yıl İçinde Görülen Gelişmeler

Şirket çalışmalarını, "Oluklu Mukavva Ambalaj Kutu", "Kâğıt", "İç Kutu (Ofset Kutu)" üretim ve satışı temel faaliyet alanlarında sürdürmektedir.

Şirket hasılatlarını; siparişe dayalı üretim, seri üretim mamul satışı (Kâğıt), ticari mal ve diğer satışlardan elde etmektedir.

2023 yılının ilk üç aylık döneminde, Şirket satış gelirleri, 2022 yılının ilk üç aylık dönemine göre yüzde 23 oranında küçülme göstermiştir.

3.3. Geçmiş Dönemlerde Belirlenen Hedeflere Ulaşıp Ulaşamadığı, Genel Kurul Kararlarının Yerine Getirilip Getirilmediği, Hedeflere Ulaşlamamışsa veya Kararlar Yerine Getirilmemişse Gerekçelerine İlişkin Bilgiler ve Değerlendirmeler

Şirket, ilgili hesap döneminde bütün Genel Kurul kararlarını yerine getirmiştir.

3.4. Faaliyetle İlgili Öngörülebilir Riskler

Şirket'in öncelikli riskleri arasında, faaliyet gösterilen sektördeki gelişmeler, hammadde fiyat ve tedarikinde küresel gelişmelere bağlı olarak yaşanabilecek riskler, faiz oranı, likidite, kredi, döviz kuru gibi finansal riskler, oluşabilecek herhangi bir durum karşısında hukuki riskler, olağanüstü hallerde iş sürekliliğinin sağlanması gibi operasyonel riskler ile marka değerini korumaya yönelik oluşabilecek riskler olarak özetlenebilmektedir. Bu alanlarda ilgili departmanlar gelişmeleri yakından takip etmekte ve gerekli önlemleri almaktadır.

3.5. Şirket'in İlgili Hesap Döneminde Yapmış Olduğu Yatırımlara İlişkin Bilgiler

Şirket, 2023 yılı ilk üç aylık dönemde teknoloji, çevre ve yenileme yatırımlarını sürdürmüş, artan rekabet şartlarında sektörünün Dünya'daki güçlü ve lider firması olan ortağı Mondi Corrugated BV ile işbirliği içerisinde, müşterilerimizin mevcut ve gelecekteki ihtiyaçları göz önüne alınarak yatırımlarını gerçekleştirmiştir. Şirket, sosyal sorumluluk bilinci çerçevesinde, ürünlerinde ve faaliyetlerinde, çevreye verdiği olumsuz etkileri en aza indirmek için gerekli tüm yatırımları gerçekleştirmektedir.

3.6. Şirket Aleyhine Açılan ve Şirket'in Mali Durumunu ve Faaliyetlerini Etkileyebilecek Nitelikteki Davalar ve Olası Sonuçları Hakkında Bilgiler

Şirket aleyhine açılan ve Şirket'in mali durumunu ve faaliyetlerini etkileyebilecek nitelikte bir dava bulunmamaktadır.

3.7. Hesap Dönemi İçerisinde Yapılan Özel Denetime ve Kamu Denetimine İlişkin Açıklamalar

Reanda Aren Bağımsız Denetim ve Serbest Muhasebeci Mali Müşavirlik A.Ş.. ile 2023 yılı hesap dönemini kapsayacak şekilde akdedilen denetim sözleşmesi, 2022 yılı Olağan Genel Kurul toplantısında onaylanmıştır.

4. FİNANSAL DURUM

4.1. Finansal Duruma ve Faaliyet Sonuçlarına İlişkin Yönetim Organının Analizi ve Değerlendirmesi

Şirketin geçmiş yıllara karşılaştırılan temel rasyoları aşağıda belirtilmiş olup karlılık artırımı, maliyetlerde tasarruf ve net işletme sermayesi konusunda çalışmalara devam edilecektir. Finansal ve operasyonel riskler üzerine yoğunlaşmış olup bu risklerin kontrol altında tutulabilmesi için gerekli çalışmalar yapılmaktadır.

4.2. Geçmiş Yıllarla Karşılaştırmalı Olarak Şirket'in Yıl İçindeki Satışları, Verimliliği, Gelir Oluşturma Kapasitesi, Karlılığı ve Borç/Öz Kaynak Oranı ile Şirket Faaliyetlerinin Sonuçları Hakkında Fikir Verecek Diğer Hususlara İlişkin Bilgiler ve İleriye Dönük Beklentiler

TEMEL RASYOLAR / KONSOLİDE	31.03.2023	31.12.2022
Cari Oran(Dönen Varlıklar/Kısa Vadeli Yükümlülükler)	1,30	1,34
Likidite Oranı(Nak.ve.Nak.Ben.+Fin.Yat.+Tic. Al.+Diğer Al./K.V.Yük.)	0,91	0,91
Özkaynaklar/Toplam Kaynaklar	0,42	0,41
Kısa Vadeli Yükümlülükler/Toplam Kaynaklar	0,54	0,54
K.V Yük + Uzun Vadeli Yük/Toplam Kaynaklar	1,12	1,13
TEMEL RASYOLAR / KONSOLİDE	31.03.2023	31.03.2022
Faaliyet Karı/Satış Gelirleri	0,03	0,23

4.3. Çıkarılmış Bulunan Sermaye Piyasası Araçlarının Niteliği ve Tutarı

01.01.2023 - 31.03.2023 dönemi içinde ihraç edilmiş herhangi bir sermaye piyasası aracı bulunmamaktadır.

4.4. Şirket'in Sermayesinin Karşılıksız Kalıp Kalmadığına veya Borca Batık Olup Olmadığına İlişkin Tespit ve Yönetim Organı Değerlendirmeleri

Şirket'in sermayesi karşılıksız kalmamıştır ve borca batık değildir.

4.5. Şirket'in Finansal Yapısını İyileştirmek İçin Alınması Düşünülen Önlemler

Şirket, 2023-2025 dönemi yıllık bütçelerinde ve uygulamalarında, net işletme sermayesi hedeflerinin sıkı şekilde takibi, karlılık oranlarının artırılması, her türlü harcamada tasarrufa özen gösterilmesi, yapılacak alım-satım işlemlerinde vade ve para birimi uyumu ile yurtiçi/yurtdışı müşterilerin risk durumlarına dikkat edilmesi ve alacakların sigortalatılması ilkelerini temel almıştır.

4.6. Kâr Payı Dağıtım Politikasına İlişkin Bilgiler

Yönetim Kurulumuz, Türk Ticaret Kanunu, Sermaye Piyasası Mevzuatı, Sermaye Piyasası Kurulu Düzenleme ve İlke Kararları, Vergi Mevzuatı, ilgili diğer yasal mevzuat hükümleri ile Ana Sözleşme hükümlerini dikkate alarak kâr dağıtım kararlarını belirlemektedir.

Bu çerçevede, Sermaye Piyasası mevzuatı kapsamında hazırlanan ve Uluslararası Finansal Raporlama Standartları ("UFRS") ile uyumlu mali tablolar ile Şirket Ana Sözleşmesi 27. Madde dikkate alınarak hesaplanan "Net Dağıtılabilir Dönem Kârı" Şirketimizin Genel Kurulu'nun alacağı karara bağlı olarak dağıtılabilir.

Şirketimiz tarafından, kar dağıtımında, Şirketimizin uzun vadeli stratejileri, yatırım ve finansman politikaları, karlılık ve nakit durumu, ekonomik ve politik gelişmeler ve Şirketin içinde yer aldığı sektörün durumu analiz edilerek, pay sahiplerinin menfaati ile şirketimizin menfaati arasında tutarlı bir politika benimsenmektedir. Kar dağıtım politikasının sürdürülebilirliği, Şirketimizin temel amaçları arasında yer almaktadır.

Şirket karına katılım hususunda herhangi bir imtiyaz yoktur.

Yönetim Kurulunun teklifi üzerine, genel kurul tarafından ortaklara kar dağıtımına karar verilmesi halinde dağıtımın, Sermaye Piyasası Kurulu tarafından belirlenen yasal süreler içinde, en kısa sürede yapılmasına azami gayret gösterilir.

Genel Kurulda alınacak karara bağlı olarak, kar dağıtımı, nakden ve/veya hisse senedi olarak yapılabilir.

Şirket Ana Sözleşmesinin 27. Maddesi uyarınca, ayrılması gereken yedek akçeler ayrılmadıkça ve hissedarlar için yukardaki esaslar dairesinde belirlenen birinci temettü nakden ve/veya hisse senedi biçiminde dağıtılmadıkça; başka yedek akçe ayrılmasına, ertesi yıla kâr aktarılmasına veya temettü dağıtımına veyahut imtiyazlı pay sahiplerine, katılma, kurucu ve adi intifa senedi sahiplerine, yönetim kurulu üyeleri ile memur, müstahdem ve işçilere, çeşitli amaçla kurulmuş olan vakıflara ve bu gibi kişi ve/veya kurumlara kâr payı dağıtılmasına karar verilemez.

5. RİSKLER VE YÖNETİM ORGANININ DEĞERLENDİRMESİ

5.1. Şirket'in İç Kontrol Sistemi ve İç Denetim Faaliyetleri Hakkında Bilgiler

Yürürlükte olan tüm uygulama, prosedürler ve iş akışlarının risk politikaları ile uyumlu hale getirilmesine yönelik risk yönetim ve iç kontrol mekanizmaları ana hissedarımız Mondi Grubu'nun desteği ile uygulanmaktadır. Böylelikle şirketimiz global çapta denetlenebilir bir mekanizmanın parçası haline gelmektedir.

Mondi grubunun üyesi olarak şirketimiz, operasyonlarını sürdürürken ortaya çıkabilecek geniş ölçekli risklerin etkin bir biçimde yönetilmesini sağlayan Grup çapındaki iç kontrol sisteminden faydalanmaktadır.

Düzenli iç denetim raporlarına ek olarak Mondi Turkey, iç kontrollerdeki içeriğin etkin bir biçimde ele alınmasını ve risk yönetimi süreçlerinin etkililiğinin arttırılması amacıyla bağımsız dış denetçilerden de faydalanmaktadır.

Buna ek olarak, Mondi Turkey Yönetim Kurulu toplantıları ile riskler (likidite, güvenlik vs) sistematik bir şekilde izlenmekte ve tüm anahtar risk alanlarının kontrol süreçlerine odaklanılmaktadır.

Şirketin iç kontrol ve risk yönetim sisteminin temel unsurları şunlardır:

- Sorumlulukların yerleştiği ve sürekli olarak becerilerin geliştirilmesine dayalı açık bir biçimde tanımlanmış organizasyon yapısı,
- Potansiyel risklerin kısıtlandığı, basit ve odaklanılmış iş stratejisi,
- Operasyonel ve yönetim kuralları ve prosedürleri,
- Sürekli takip edilen operasyonel performans,
- Yönetim tarafından izlenebilecek aylık sonuçları, yıllık bütçe ve periyodik tahminleri içeren kapsamlı raporlama sistemi,
- Grup politika ve prosedürleri ile uyumlu, etkin bir kontrol mekanizmasının kurulmasını destekleyen ve merkezi olarak yürütülen iç denetim programı,
- Tahminler, hedefler, bütçe ve raporlamaların, Yönetim Kurulumuz tarafından periyodik olarak izlenmesi,
- Şirketin önemli hususlardaki kararlarının, yatırımlar ve şirket aktifleri üzerindeki tasarrufların bağımsız durum tespit çalışmaları ve ticari raporlar dikkate alınarak yalnızca Yönetim Kurulu tarafından karara bağlanması.

▪

5.2. Şirket'in Öngörülen Risklere Karşı Uygulayacağı Risk Yönetimi Politikası

2023 yılı ilk üç aylık dönemde şirketin finansman kaynağını faaliyetlerden elde ettiği karlar oluşturmaktadır. Net çalışma sermayesi finansmanı için kısa vadeli banka kredileri kullanılmaktadır.

Likidite riski, kısa vadeli yükümlülükler, likiditesi yüksek olan varlıklar, beklenen nakit akımları ve bilanço vade merdiveni dikkate alınarak yönetilmektedir. Bu kapsamda yeterli düzeyde nakit ve nakde dönüştürülebilir varlık bulundurulmakta, şirketin faaliyetlerini kredi kullanmadan finanse etmesine özen gösterilmekte ve ani bir nakit ihtiyacını karşılayabilmek için de banka kredi limitleri hazır tutularak fonlama kaynakları çeşitlendirilmektedir.

5.3. Riskin Erken Saptanması Komitesi'nin Çalışmaları ve Raporları

Riskin Erken Saptanması Komitesi, Şirket'in varlığını, gelişmesini ve devamını tehlikeye düşürebilecek risklerin erken teşhisi, tespit edilen risklerle ilgili gerekli önlemlerin uygulanması ve riskin yönetilmesi amacıyla çalışmalar yapar.

6. HÂKİM ŞİRKET BİLGİLERİ

6.1. Topluluğa Dâhil İşletmelerin Ana Şirket Sermayesindeki Payları Hakkında Bilgiler

Şirketin çıkarılmış sermayesinin %84,65'i şirket merkezi Hollanda'da bulunan Mondi Corrugated BV'ye aittir. Payların kalan %15,35'lik kısmı halka açık olup Borsa İstanbul'da (BIST) işlem görmektedir.

6.2. Finansal Tabloların Hazırlanması Süreci İle İlgili Olarak Topluluğun İç Denetim Ve Risk Yönetimi Sistemlerine İlişkin Açıklamalar

Finansal tablolarımız ve dipnotları SPK'nın II-14.1 Tebliği hükümleri kapsamında, Kamu Gözetimi, Muhasebe ve Denetim Standartları Kurumu tarafından yayınlanan Türkiye Muhasebe Standartları ve Türkiye Finansal Raporlama Standartlarına uygun olarak hazırlanmakta, SPK'nın 07.06.2013 tarih ve 20/670 sayılı Kararı ile belirlenip yine SPK'nın 07.06.2013 tarih ve 2013/19 sayılı Haftalık Bülteni ile ilan edilen sunum esaslarına uygun olarak raporlanmakta ve Türkiye Denetim Standartlarına uygun olarak bağımsız denetimden geçirilmekte ve kamuya açıklanmaktadır.

6.3. TTK'nın 199'uncu Maddesi'nde Öngörülen Raporlar Hakkında Bilgi

Türk Ticaret Kanunu'nun 199 uncu maddesi uyarınca hazırlanan Bağılılık Raporu sonuç bölümü aşağıda verilmiştir:

6102 sayılı Türk Ticaret Kanunu'nun 199. maddesinin (1) ila (3) numaralı bentleri uyarınca, Şirketimiz Yönetim Kurulu, faaliyet yılının ilk altı ayı içinde, geçmiş faaliyet yılında Mondi Turkey'in hakim ortakları ve hakim ortakların bağlı şirketleri ile olan ilişkileri hakkında bir rapor düzenlemekle yükümlüdür.

7. Şirket'in hâkim ortakları ve hâkim ortakların bağlı şirketleri ile 01.01.2023 – 31.03.2023 hesap döneminde yapmış olduğu tüm işlemlerde, işlemin yapıldığı anda Şirket Yönetim Kurulu'nca bilinen hal ve şartlara göre, her bir işlemde uygun bir karşı edimin sağlandığı ve Şirket'i zarara uğratabilecek, alınan veya alınmasından kaçınılan, herhangi bir önlem bulunmadığı ve bu çerçevede, denkleştirmeye gerektirecek herhangi bir işlem ya da önlem olmadığı sonucuna varılmıştır.

8. KURUMSAL YÖNETİM İLKELERİ UYUM RAPORU

Faaliyet raporunun bir parçası olarak www.kap.org.tr 'de açıklanmıştır.

9. FİNANSAL RAPORLAR, FAALİYET RAPORU VE KURUMSAL YÖNETİM RAPORU'NUN KABULÜNE İLİŞKİN YÖNETİM KURULU KARARI

Yönetim Kurulu'nun 29.05.2023 tarihli 26 sayılı karar ile kabul edilmiştir.

10. SÜRDÜRÜLEBİLİRLİK İLKELERİ UYUM ÇERÇEVESİ DEĞERLENDİRMELERİ

II-17.1 sayılı Kurumsal Yönetim Tebliği'nde halka açık ortaklıkların Çevresel, Sosyal, Kurumsal Yönetim çalışmalarını yürütürken açıklamaları beklenen temel ilkelerin (Sürdürülebilirlik İlkeleri Uyum Çerçevesi) menfaat sahipleriyle paylaşılabilmesini teminen Kurumsal Yönetim Tebliği'nin 1 ve 8 inci maddelerine gerekli eklemelerin yapıldığı "Kurumsal Yönetim Tebliği (II-17.1)'nde Değişiklik Yapılmasına Dair Tebliğ (II-17.1.a)" 2 Ekim 2020 tarihinde Resmi Gazete 'de yayımlanarak yürürlüğe girmiştir.

Belirtilen ilkelerin uygulanması gönüllülük esasına dayalı olup, uygulanıp uygulanmadığının "Uy ya da Açıkla" prensibiyle raporlanması zorunlu tutulmaktadır. Sürdürülebilirlik İlkeleri uyum çerçevesinin içeriğine ve yayımlanmasına ilişkin esaslar Sermeye Piyasası Kurul'u tarafından belirlenir ve ilan edilir.

"Sürdürülebilir gelişme" kavramını, işinin ayrılmaz bir parçası olarak gören Mondi Turkey, riskleri ve fırsatları; sağlam politikalar, standartlar ve yönetim sistemleri aracılığıyla yönetmeyi hedeflemektedir. Değer zincirindeki fırsatları ve riskleri tanımlayarak, küresel çaptaki sorunları ve bunların yerel sonuçlarını şeffaf bir şekilde ele alarak ve sürdürülebilir çözümler bulmak için birlikte çalışarak faaliyetlerinin uzun vadeli başarısına destek olan Mondi Tire Turkey, uzun vadeli hedeflerinin yanı sıra, günlük olarak da bu ilkeler doğrultusunda çalışmalarını sürdürmektedir.

Mondi; şeffaflık, bilgi alışverişi ve öğrenmeyi desteklemek, farkındalığı artırmak, ortak çözümler aramak, en iyi uygulamaların geliştirilmesine katkıda bulunmak ve olumsuz etkileri azaltmak için hükümetler, sivil toplum kuruluşları (STK'lar), akademik kurumlar, yerel topluluklar ve diğer ilgili paydaşlarla küresel, bölgesel ve yerel düzeylerde çalışma ilişkileri ve ortaklıklar kurarak global düzeydeki çalışmalarında müşterilerine en iyi hizmeti vermeyi amaçlamakta ve Mondi Turkey, tüm çalışmalarını bu prensipler doğrultusunda yönlendirmektedir.

Bu kapsamda Şirket'imiz Sürdürülebilirlik İlkeleri Uyum Çerçevesi'ne faaliyet raporunun aşağıdaki bölümlerinde yer vermektedir.

	<i>İlkelere uyum durumunun “Evet” veya “Kısmen” olarak belirlenmesi halinde kamuya açıklanan bilgilere ilişkin rapor bilgisine/bağlantıya yer verilmesi gerekmektedir.</i>	UYUM DURUMU				AÇIKLAMA
		EVET	HAYIR	KISMEN	İLGİSİZ	
	<i>İlkelere uyum durumuna ilişkin açıklamalara “Açıklama” sütununda yer verilir.</i>					
	<i>Talep edilen bilgilerin hangi kapsamda konsolide veya solo olarak sunulduğunun “Açıklama” sütununda belirtilmesi gerekmektedir.</i>					
	<i>A. Genel İlkeler</i>					
	<i>AI. Strateji, Politika ve Hedefler</i>					
A1.1	<i>Ortaklık yönetim kurulu tarafından öncelikli çevresel, sosyal ve kurumsal yönetim (ÇSY) konuları, riskleri ve fırsatları belirlenmiştir.</i>	X				ÇSY politikalarımız mevcut, hedeflerimiz doğrultusunda oluşturulmuş süreçlerimiz tanımlı ve bunlara uygun iş prosedürü yürürlüktedir. Tüm iş süreçleri için risk ve fırsatlar tanımlanmış olup, öncelikli odak konuları tanımlanmış durumdadır. Yönetim odağına alınmış risklerle ilgili yönetim ekibi her yıl değerlendirmeleri yaparak risklere karşı gerekli önlemleri almaktadır.
	<i>Ortaklık yönetim kurulu tarafından ÇSY politikaları (Örn: Çevre Politikası, Enerji Politikası, İnsan Hakları ve Çalışan Politikası vb.) oluşturulmuş ve kamuya açıklanmıştır.</i>	X				Kalite ve FSC CoC, Kalite ve Ürün Güvenliği, Çevre, İş Sağlığı ve Güvenliği, İnsan Kaynakları, Bilgi Güvenliği, Tedarikçi, Enerji, Kamu Aydınlatma ve Bilgilendirme, kar dağıtım politikaları oluşturulmuş ve kamuyla resmi internet

						sistemiz üzerinden paylaşılmıştır.
A1.2	<i>ÇSY politikaları kapsamında belirlenen kısa ve uzun vadeli hedefler kamuya açıklanmıştır.</i>	X				Politikalarımız çerçevesinde hazırlanmış Mondi Aksiyon Planı 2030 programı çerçevesinde kısa ve uzun vadeli stratejik planlar Mondi Group tarafından kamuya açıklanmıştır
A2. Uygulama/İzleme						
A2.1	<i>ÇSY politikalarının yürütülmesinden sorumlu komiteler ve/veya birimler ile ÇSY konularıyla ilgili ortaklıktaki en üst düzey sorumlular ve görevleri belirlenerek kamuya açıklanmıştır.</i>	X				ÇSY politikalarının yürütülmesi firmamız bünyesinde bulunan İnsan Kaynakları, İş Sağlığı, Güvenliği ve Çevre, Kalite, Operasyon, İletişim ve Pazarlama ve birimleri koordinasyonunda yürütülerek sonuçları üst yönetim tarafından değerlendirilir. ÇYS politikaları ile ilgili üst düzey sorumlular ve görevleri yıllık faaliyet raporunda kamuya paylaşılmıştır
	<i>Sorumlu komite ve/veya birim tarafından, politikalar kapsamında gerçekleştirilen faaliyetler yıl içinde en az bir kez yönetim kuruluna raporlanmıştır.</i>	X				ÇYS politikaları kapsamındaki faaliyetler yönetim kuruluna düzenli raporlamalar ile sunularak MAP 2030 hedeflerine uyum gözden geçirilmektedir.
A2.2	<i>ÇSY hedefleri doğrultusunda uygulama ve eylem planları oluşturulmuş ve kamuya açıklanmıştır.</i>	X				Mondi Action Plan 2030 kapsamında ÇYS hedefleri doğrultusunda eylem

						planları kamuoyu ile paylaşılmıştır.
A2.3	<i>ÇSY Kilit Performans Göstergeleri (KPG) ile söz konusu göstergelere yıllar bazında ulaşma düzeyi kamuya açıklanmıştır.</i>	X				Mondi Action Plan 2030 çerçevesinde planlanmış tüm hedeflerin ulaşma düzeyi kamuoyu ile güncel olarak sürekli paylaşılmaktadır
A2.4	<i>İş süreçlerine veya ürün ve hizmetlere yönelik sürdürülebilirlik performansını iyileştirici faaliyetler kamuya açıklanmıştır.</i>	X				İyileştirici faaliyetler Mondi Group internet sitemizde kamuoyuyla güncel olarak paylaşılmaktadır
A3. Raporlama						
A3.1	<i>Faaliyet raporlarında ortaklığın sürdürülebilirlik performansına, hedeflerine ve eylemlerine ilişkin bilgi anlaşılabilir, doğru ve yeterli bir şekilde verilmiştir.</i>				X	Mondi Group'a ait faaliyet raporlarında sürdürülebilirlik performansına ait hedeflere ve eylemlere ilişkin yayımlanan yıllık sürdürülebilirlik faaliyet raporunda paylaşılmaktadır. Ancak Mondi Turkey organizasyonu için detay bir sürdürülebilirlik raporlaması yapılmamaktadır
A3.2	<i>Ortaklık tarafından, faaliyetlerinin Birleşmiş Milletler (BM) 2030 Sürdürülebilir Kalkınma Amaçlarından hangileri ile ilişkili olduğuna ilişkin bilgi kamuya açıklanmıştır.</i>	X				Mondi Action Plan (MAP) 2030 içerisinde BM sürdürülebilir Kalkınma hedeflerine karşılık gelme düzeyleri kamuyla paylaşılmaktadır.
A3.3	<i>ÇSY konularında aleyhte açılan ve/veya sonuçlanan, ÇSY politikaları açısından önemli nitelikteki ve/veya faaliyetleri önemli ölçüde etkileyecek davalar kamuya açıklanmıştır.</i>	X				Her hangi bir sürdürülebilirlik davası bulunmamaktadır
A4. Doğrulama						

A4.1	<i>Ortaklığın ÇSY Kilit Performans ölçümleri bağımsız üçüncü tarafça doğrulanmış ve kamuya açıklanmıştır.</i>	X				ÇYS performans ölçümlerine ait veriler Mondi Group tarafından ERM CVS tarafından seçilen bilgiler ve performans göstergeleri kapsamında Global Reporting Initiative (GRI) Standardlarına uygun olarak yapılmaktadır:
B. Çevresel İlkeler						
B1	<i>Ortaklık, çevre yönetimi alanındaki politika ve uygulamalarını, eylem planlarını, çevresel yönetim sistemlerini (ISO 14001 standardı ile bilinmektedir) ve programlarını kamuya açıklamıştır.</i>	X				Çevresel performansımızın gelişimi ile ilgili yürütmekte olduğumuz çalışmalarımızın etkinliğini gösteren ISO 14001 Sertifikamız internet sitemizde ve faaliyet raporumuzda yer almaktadır. Buna karşılık yürütülen programlara ve çevresel yatırımlara ait detaylar yıllık faaliyet raporumuzda kamuoyu ile paylaşılmaktadır
B2	<i>Çevre yönetimine ilişkin bilgilerin verilmesinde hazırlanan çevresel raporlara ilişkin olarak raporun kapsamı, raporlama dönemi, raporlama tarihi, raporlama koşulları ile ilgili kısıtlar kamuya açıklanmıştır.</i>	X				
B3	<i>A2.1'de verilmiştir.</i>					
B4	<i>Menfaat sahipleri (Yönetim kurulu üyeleri, yöneticiler ve çalışanlar gibi) bazında performans teşvik sistemleri kapsamında ödüllendirme kriterlerine dahil edilen çevresel hedefler kamuya açıklanmıştır.</i>			X		Sürdürülebilirlik hedefleri 2022 yılı itibari ile yöneticiler için teşvik sistemine alınmış olup, programa ait detaylar

						kamuya açıklanmamıştır.
B5	<i>Öncelikli olarak belirlenen çevresel sorunların iş hedeflerine ve stratejilerine nasıl entegre edildiği kamuya açıklanmıştır.</i>				X	Mondi Group tarafından yayınlanan MAP - Mondi Action Plan 2030 odak konuları silsile halinde iş birimleri aracılığı ile tüm organizasyona yayılımı kapsamında çalışmalara henüz başlanmıştır. MAP 2030 sürdürülebilirlik hedefleri çerçevesinde yatırım stratejileri ve planları oluşturulmuştur.
B6	<i>A2.4'te verilmiştir.</i>					
B7	<i>Operasyon süreci dahil ortaklık değer zinciri boyunca tedarikçi ve müşterileri de kapsayacak şekilde çevresel konuların nasıl yönetildiği, iş hedeflerine ve stratejilere nasıl entegre edildiği kamuya açıklanmıştır.</i>				X	Geri dönüştürülmüş kağıt ambalaj kullanım miktarının kaynağında azaltılmasına yönelik tasarım departmanımız müşterilerimiz ile aktif çalışmalar ve projeler yürütmektedir. Bu faaliyetlerin sonucunda uygulanma imkanını bulan ambalaj tasarımlarımız çeşitli yarışmalara katılmaktadır. Yarışma sonuçları ile elde ettiğimiz başarılarla yıllık faaliyet raporlamamızda yer verilmektedir.
B8	<i>Çevre konusunda ilgili kuruluşlar ve sivil toplum kuruluşlarının politika oluşturma süreçlerine dahil olunup olunmadığı ve bu kurum ve kuruluşlarla yapılan iş birlikleri kamuya açıklanmıştır.</i>				X	Bağlı olduğumuz Mondi Grup global çapta WWF ile sürdürülebilirlik konusunda ortak çalışmalar

						yürütmektedir. Mondi Turkey olarak bu faaliyetlerin yansımaları sonucu enerji tüketimi azaltılmı amaçlanarak operasyonel yatırımlar yürütülmektedir. Üyesi olduğumuz Çevko vakfı ile piyasaya sürülen ambalaj malzemelerinin toplanarak geri dönüşüm zincirine katılması amacıyla çalışmalar yürütülmektedir.
B9	<i>Çevresel göstergeler (Sera gazı emisyonları (Kapsam-1 (Doğrudan), Kapsam-2 (Enerji dolaylı), Kapsam-3 (Diğer dolaylı), hava kalitesi, enerji yönetimi, su ve atık su yönetimi, atık yönetimi, biyoçeşitlilik etkileri) ışığında çevresel etkileri ile ilgili bilgileri dönemsel olarak karşılaştırılabilir bir şekilde kamuya açıklanmıştır.</i>				X	Belirtilen çevresel göstergeler aylık olarak Mondi Grup'a raporlanmakta ve gruba ait sürdürülebilirlik raporunda kümülatif olarak yıllık bazda açıklanmaktadır. Mondi Turkey yıllık faaliyet raporunda çevresel göstergeler karşılaştırılabilir olarak henüz raporlanmamaktadır.
B10	<i>Verileri toplamak ve hesaplamak için kullanılan standart, protokol, metodoloji ve baz yıl ayrıntıları kamuya açıklanmıştır.</i>				X	Mondi Grup bünyesinde tanımlanmış standart ve protokollere dayanılarak oluşturulan hesaplamalar ile çevresel göstergelerin takibi ve raporlaması yapılmaktadır.

B11	<i>Önceki yıllarla karşılaştırmalı olarak rapor yılı için çevresel göstergelerinin artış veya azalışı kamuya açıklanmıştır.</i>			X		Belirtilen çevresel göstergeler aylık olarak Mondi Grup'a raporlanmakta ve gruba ait sürdürülebilirlik raporunda kümülatif olarak yıllık bazda açıklanmaktadır.
B12	<i>Çevresel etkilerini azaltmak için kısa ve uzun vadeli hedefler belirlenmiş, bu hedefler ve geçmiş yıllarda belirlenen hedeflere göre ilerleme durumu kamuya açıklanmıştır.</i>			X		Bağlı olduğumuz Mondi Grup tarafından MAP - Mondi Action Plan 2030 kapsamında iklim krizi ana çevresel konulardan biri olarak belirlenmiş olup strateji geliştirilmiştir ve kamuoyu ile paylaşılmıştır.
B13	<i>İklim krizi ile mücadele stratejisi oluşturulmuş ve planlanan eylemler kamuya açıklanmıştır.</i>	X				Müşterilerimize sunduğumuz ürünlerin çevresel etkisini minimize etmek için müşterilerimiz ile tasarımda azatım ilkesi üzerinden yenilikçi çalışmalar yürütülmekte ve paydaşlarımız ile paylaşılmaktadır. Aynı zamanda bazı plastik bazlı ürünlerin yerine kağıt bazlı ürünler geliştirilerek geri dönüşüme uygun, biyobozunur özellikte olan malzemeli ambalajların yaygınlaştırma faaliyetleri yürütülmektedir.
B14	<i>Ürünler ve/veya hizmetlerin çevreye potansiyel olumsuz etkisini önlemek veya bu etkileri minimuma indirmek amacıyla program ya da prosedürler oluşturulmuş ve kamuya açıklanmıştır.</i>			X		

						Firmamız, sürdürülebilirlik ve iklim değişikliği konularında öncelikli olarak operasyonel faaliyetlere odaklanmış olup, henüz üçüncü tarafların sera gazı emisyon miktarlarında azaltım sağlamaya yönelik bir faaliyet yürütmemektedir
	<i>Üçüncü tarafların (örn. tedarikçi, alt yüklenici, bayi vb.) sera gazı emisyon miktarlarında azaltım sağlamaya yönelik aksiyonlar alınmış ve bu aksiyonlar kamuya açıklanmıştır.</i>		X			
B15	<i>Çevresel etkileri azaltmaya yönelik girişim ve projelerin sağladığı çevresel fayda/kazanç ve maliyet tasarrufları kamuya açıklanmıştır.</i>		X			Mondi Group tarafından Yıllık Sürdürülebilirlik Faaliyet raporlarında sağlanan fayda/kazanç ve maliyet tasarruflarına yer verilmektedir.
B16	<i>Enerji tüketimi (doğal gaz, motorin, benzin, LPG, kömür, elektrik, ısıtma, soğutma vb.) verileri Kapsam-1 ve Kapsam-2 olarak kamuya açıklanmıştır.</i>			X		Kapsam 1 ve kapsam 2 hesaplaması için gerekli bilgiler Mondi Group'a raporlanarak hesaplamalara ait sonuçlar Mondi Group geneli kamuoyu ile paylaşılmaktadır
B17	<i>Raporlama yılında üretilen elektrik, ısı, buhar ve soğutma hakkında kamuya açıklama yapılmıştır.</i>			X		
B18	<i>Yenilenebilir enerji kullanımının artırılması, sıfır veya düşük karbonlu elektriğe geçiş konusunda çalışmalar yapılmış ve kamuya açıklanmıştır.</i>			X		
B19	<i>Yenilenebilir enerji üretim ve kullanım verileri kamuya açıklanmıştır.</i>			X		
B20	<i>Enerji verimliliği projeleri yapılmış ve enerji verimliliği projeleri sayesinde elde edilen enerji tüketim ve emisyon azaltım miktarı kamuya açıklanmıştır.</i>			X		
B21	<i>Su tüketimi, varsa yer altından veya yer üstünden çekilen, geri dönüştürülen ve deşarj edilen su miktarları, kaynakları ve prosedürleri kamuya açıklanmıştır.</i>			X		
B22	<i>Operasyonlar veya faaliyetlerinin herhangi bir karbon fiyatlandırma sistemine (Emisyon Ticaret Sistemi, Cap & Trade veya Karbon Vergisi) dâhil olup olmadığı kamuya açıklanmıştır.</i>			X		Mondi Group tarafından Yıllık Sürdürülebilirlik Faaliyet raporlarında yer verilmektedir

B23	Raporlama döneminde biriken veya satın alınan karbon kredisi bilgisi kamuya açıklanmıştır.			X		
B24	Ortaklık içerisinde karbon fiyatlandırması uygulanıyor ise ayrıntıları kamuya açıklanmıştır.			X		
B25	Ortaklığın çevresel bilgilerini açıkladığı platformlar kamuya açıklanmıştır.			X		
C. Sosyal İlkeler						
C1. İnsan Hakları ve Çalışan Hakları						
C1.1	<i>İnsan Hakları Evrensel Beyannamesi, Türkiye'nin onayladığı ILO Sözleşmeleri ve diğer ilgili mevzuatı kapsayacak şekilde Kurumsal İnsan Hakları ve Çalışan Hakları Politikası oluşturulmuş, politikanın uygulanmasıyla ilgili sorumlular belirlenmiş ve politika ile sorumlular kamuya açıklanmıştır.</i>			X		Şirketimizi, İnsan Kaynakları Politikası ile uygulanan genel çalışan politikaları, çalışan hak ve yükümlülükleri ile çalışma koşullarını düzenlemektedir. Performans, Önemseme ve Dürüstlük değerlerimizden yola çıkarak belirlenen sürdürülebilir hedeflerimiz web sitemizde İnsan Kaynakları Politikamızda yayınlanmıştır.
C1.2	<i>Tedarik ve değer zinciri etkileri de gözetilerek adil iş gücü, çalışma standartlarının iyileştirilmesi, kadın istihdamı ve kapsayıcılık konularına (cinsiyet, ırk, din, dil, medeni durum, etnik kimlik, cinsel yönelim, cinsiyet kimliği, ailevi sorumluluklar, sendikal faaliyetler, siyasi görüş, engellilik, sosyal ve kültürel farklılıklar vb. konularda ayırım yapılmaması gibi) çalışan haklarına ilişkin politikasında yer verilmiştir.</i>	X				Mondi Group içerisinde Diversity ve Inclusion Politikası mevcut olup çalışan haklarına ilişkin ilgili konulara yer verilmiştir.
C1.3	<i>Belirli ekonomik, çevresel, toplumsal faktörlere duyarlı kesimlerin (düşük gelirli kesimler, kadınlar vb.) veya azınlık haklarının/fırsat eşitliğinin gözetilmesi konusunda değer zinciri boyunca alınan önlemler kamuya açıklanmıştır.</i>	X				Mondi Group Sürdürülebilirlik raporlarında uzun dönem istihdam ve kadınlara iş hayatında yer verilmesi konularında yapılan faaliyetlere ve hedefler kapsamında yapılan

						çalışmalara yer verilmektedir
C1.4	<i>Ayrımcılığı, eşitsizliği, insan hakları ihlallerini, zorla çalıştırmayı ve çocuk işçi çalıştırılmasını önleyici ve düzeltici uygulamalara ilişkin gelişmeler kamuya açıklanmıştır.</i>	X				Mondi İş Etiği Kuralları, kurumsal davranışlarımızı yönlendiren ve politika, ilke ve rehberlerimizi destekleyen temel ilke ve değerleri açık bir şekilde ortaya koyar.
C1.5	<i>Çalışanlara yapılan yatırım (eğitim, gelişim politikaları), tazminat, tanınan yan haklar, sendikalaşma hakkı, iş/hayat dengesi çözümleri ve yetenek yönetim konularına çalışan haklarına ilişkin politikasında yer verilmiştir.</i>	X				Şirket, tüm çalışanların ücret ve yan haklarına yönelik yaklaşımların süreç adımlarını açıklar. İş Etiği Kurallarının ihlal edildiğine tanık olduklarında gizli raporlama sistemi ile bildirimde bulunabilirler. Bu sistem yalnız çalışanlara değil tüm paydaşlara açıktır. İki yılda bir Çalışan Sürdürülebilir Bağlılık Anketi yapılmakta ve aksiyonlar alınmaktadır
	<i>Çalışan şikâyetleri ve anlaşmazlıkların çözümüne ilişkin mekanizmalar oluşturularak uyuşmazlık çözüm süreçleri belirlenmiştir.</i>	X				Speak Out sistemi ile çalışanların maruz kaldığı hak ihlalleri için bir acil durum hattı mevcut olup kullanımı gizliliğe tabi durumdadır.
	<i>Çalışan memnuniyetinin sağlanmasına yönelik olarak raporlanan dönem içinde yapılan faaliyetler kamuya açıklanmıştır.</i>					

						İyileştirme alanları ile ilgili aksiyonlar takip edilmekte ve iyileştirme faaliyetlerine ait bilgiler sürdürülebilirlik raporunda paylaşılmaktadır
C1.6	<i>İş sağlığı ve güvenliği politikaları oluşturulmuş ve kamuya açıklanmıştır.</i>	X				İş Sağlığı ve Güvenliği politikaları oluşturulmuş ve kamuya duyurulmuştur
	<i>İş kazalarını önleme ve sağlığın korunması amacıyla alınan önlemler ve kaza istatistikleri kamuya açıklanmıştır.</i>			X		Mondi Group tarafından kaza istatistikleri yıllık sürdürülebilirlik raporlarında paylaşılmaktadır
C1.7	<i>Kişisel verilerin korunması ve veri güvenliği politikaları oluşturulmuş ve kamuya açıklanmıştır.</i>	X				Kişisel verilerin korunması ve veri güvenliği politikaları oluşturulmuş ve kamuya duyurulmuştur
C1.8	<i>Etik politikası oluşturulmuş ve kamuya açıklanmıştır</i>			X		Mondi Group İş Dürüstlüğü Politikasında Tüm Mondi çalışanları ile yükleniciler, danışmanlar, acente personeli ve iş ortakları da dahil olmak üzere Mondi adına ve namına hizmet sunmak suretiyle Mondi ile bağlantısı olan her birey, faaliyet gösterdikleri ülke veya bölgeden ve bu ülke veya bölgede geçerli

						kanunlardan bağımsız olarak (bu politikanın daha yüksek bir standart teşkil etmesi durumunda) bu politikaya uymakla yükümlüdür. Kamuya açıklanmamıştır.
C1.9	<i>Toplumsal yatırım, sosyal sorumluluk, finansal kapsayıcılık ve finansmana erişim kapsamındaki çalışmalar açıklanmıştır.</i>	X				
C1.10	<i>Çalışanlara ÇSY politikaları ve uygulamaları konusunda bilgilendirme toplantıları ve eğitim programları düzenlenmiştir.</i>	X				Çalışanlar için ÇYS politikaları ve yönetim sistemleri hakkında eğitim programları online olarak düzenlenmiş ve çalışanların erişimine açılmıştır.
C2. Paydaşlar, Uluslararası Standartlar ve İnisiyatifler						
C2.1	<i>Müşteri şikâyetlerinin yönetimi ve çözümüne ilişkin müşteri memnuniyeti politikası düzenlenmiş ve kamuya açıklanmıştır.</i>	X				Kalite ve ürün güvenliği politikası çerçevesinde müşteri memnuniyetinin önemine yer verilmiştir.
C2.2	<i>Paydaşlarla yürütülen iletişim (hangi paydaş, konu ve sıklık) hakkında bilgiler kamuya açıklanmıştır.</i>	X				Mondi Group tarafından yapılan paydaş etkileşim metotlarına sürdürülebilirlik raporunda yer verilmiştir
C2.3	<i>Raporlamalarda benimsenen uluslararası raporlama standartları açıklanmıştır.</i>	X				Mondi Group Sürdürülebilirlik raporunda paylaşılmıştır
C2.4	<i>Sürdürülebilirlik ile ilgili benimsenen prensipler, imzacı veya üye olunan uluslararası kuruluş, komite ve ilkeler kamuya açıklanmıştır.</i>	X				Mondi Group Sürdürülebilirlik raporunda benimsenen prensipler ve raporlama kriterlerinin baz alındığı

						uluslararası kuruluşlara ait bilgilere yer verilmektedir.
C2.5	<i>Borsa İstanbul'un ve/veya uluslararası endeks sağlayıcıların sürdürülebilirlik endekslerinde yer almak için geliştirmelerde bulunulmuş, çalışmalar yürütülmüştür.</i>	X				Mondi Group uluslararası sürdürülebilirlik endekslerinde üst sıralarda olmak için CDP 'Triple A skoru olarak iklim değişikliği, ormancılık, ve su güvenliği konularında dünya genelindeki en en iyi 14 şirket arasına girmiştir.
D. Kurumsal Yönetim İlkeleri						
D1	<i>Sürdürülebilirlik alanındaki tedbirler ve stratejilerin belirlenmesinde menfaat sahiplerinin görüşlerine başvurulmuştur.</i>	X				Büyük çaplı üretimimizin olduğu Tire lokasyonumuzda paydaş değerlendirmesi (SEAT) yürütülerek gelecekteki lokal sürdürülebilirlik stratejilerinin belirlenmesi için paydaşlardan görüşler alınmıştır.
D2	<i>Sosyal sorumluluk projeleri, farkındalık etkinlikleri ve eğitimler ile sürdürülebilirlik konusu ve bunun önemi hakkında farkındalığın artırılması konusunda çalışmalar yapılmıştır.</i>	X				Mondi Group Sürdürülebilirlik raporunda kamuyla yapılan sosyal sorumluluk faaliyetleri hakkında bilgi kamuya paylaşılmaktadır