

# **FAALİYET RAPORU**

**SELÇUK GIDA ENDÜSTRİ İHRACAT İTHALAT A.Ş.'NİN  
01 OCAK 2011 – 30 EYLÜL 2011 DÖNEMİNE AİT FAALİYET RAPORUDUR.**

## A-YÖNETİM VE DENETİM KURULU ÜYELERİ

### YÖNETİM KURULU:

Şirketimizin 2009 yılı Olağan Genel Kurul Toplantısı 10 Aralık 2010 tarihinde şirket merkezinde yapılmıştır.

Yönetim Kuruluna seçilen üyeler 06 Kasım 2009 tarihinde toplanarak 3 yıllığına görev dağılım ve temsil kararlarını almışlardır.

Buna göre:

**Eliya ALHARAL ( İsrail oğlu)**

**Başkan**

**Vittorio FRANCO**

**Başkan Vekili**

**Suzi ALHARAL**

**Üye**

Seçilmişler ve Yönetim Kurulu Üyelerinden herhangi ikisinin Şirketimiz Ünvanı altında atacakları müşterek imzaları ile Şirketimizi her konuda temsil ve ilzama oy birliği ile karar almışlardır.

### DENETÇİLER:

10 Aralık 2010 tarihinde yapılan 2009 Yılı Olağan Genel Kurul Toplantısında 2009 senesinde 1 yıl süre ile görev yapmak üzere; **Abdurrahman Özcan Serdar USLULAR** Murakıp olarak Görevlendirilmişlerdir.

### DENETİM KOMİTESİ:

Sermaye Piyasası Kurulu'nca yayınlanan Seri: X , No:19 sayılı Tebliğ'in 28/A maddesi uyarınca, Yönetim Kurulumuz'un 15 Mayıs 2009 tarih 2009/04 sayılı toplantısında 3 yıl süre ile görev yapmak üzere ; **Eliya ALHARAL(İsrail oğlu), Vittorio FRANCO** “ DENETİM KOMİTESİ“ 'nde görevlendirilmişlerdir.

## B- ORTAKLIK YAPISI

### 30 Eylül 2011 TARİHİ İTİBARIYLA ORTAKLIK YAPISI

	A GURUBU PAY (TL)NAMA İMTİYAZLI	B GURUBU PAY (TL)HAMİLİNE İMTİYAZSIZ	TOPLAM PAY (TL)	%
ELİYA ALHARAL (İSRAEL OĞLU)	165.997,872	-	165.997,872	0,7786825
ELİYA ALHARAL (VİTALİ OĞLU)	48.001,064	-	48.001,064	0,2251691
VİTTORİO FRANCO	48.000,000	-	48.060,000	0,2254456
TİMURHAN BERKAN	18.000,000	-	18.000,000	0,0844365
SUZİ ALHARAL	1,064	-	1,064	0,0000050
<b>TOPLAM....</b>	<b>280.000,000</b>	<b>-</b>	<b>280.060,000</b>	<b>1,3137387</b>
<b>DİĞER HİSSEDARLAR</b>	<b>-</b>	<b>21.037.726,000</b>	<b>21.037.726,000</b>	<b>98,6862613</b>
<b>GENEL TOPLAM</b>	<b>280.000,000</b>	<b>21.037.786,000</b>	<b>21.317.786,00</b>	<b>100,000000</b>

## **30 Eylül 2011 TARİHİ İTİBARIYLA KONSOLİDE EDİLEN BAĞLI ORTAKLIK**

Selçuk Gıda Endüstri İhracat İthalat A.Ş.'nin (Ana Ortaklık) nezdinde konsolide edilen bağlı ortaklığının ticaret unvanı: Sel Enerji Üretim ve Dağıtım Sanayi ve Ticaret A.Ş.' dir.

Merkez Adresi : Kazım Drik Cad.Gayret Han No:4 K:7 D:701 Pasaport / İZMİR

Faaliyet konusu: Her nevi doğal ve suni kaynaklardan enerji üretmek amacı ile tesisler kurmak ve işlemektir. Söz konusu bağlı ortaklık elektrik üretim teknolojisi olarak, prina yakıtlı biomass elektrik üretim santrali kurmayı hedeflemektedir.

Ayrıca Elektrik enerjisi üretim tesisi kurulması, işletmeye alınması, kiralanması, elektrik enerjisi üretimi, üretilen elektrik enerjisinin ve/veya kapasitesinin müşterilere satışı konusunda faaliyette bulunmak üzere 100.000.-TL Sermayeli kurulan URES ELEKTRİK ÜRETİM ANONİM ŞİRKETİ'ne %13 oranında 22 EKİM 2007'de ortak olmuştur. Rapor tarihi itibariyle her iki şirket henüz faaliyette bulunmamaktadır.

SEL ENERJİ A.Ş.'nin 30 Eylül 2011 Tarihi değerlere göre ortaklık yapısı aşağıdaki gibidir:

<b>Ortak Unvanı /Adı Soyadı</b>	<b>30 Eylül 2011</b>		<b>31 Aralık 2010</b>	
	<b>Pay oranı</b>	<b>Tutar TL</b>	<b>Pay oranı</b>	<b>Tutar TL</b>
Selçuk Gıda End.İhr.İth.A.Ş.	99,00	1.980.000	99,00	1.980.000
Eliya Alharal (İsrael Oğlu)	0,25	5.000	0,25	5.000
Eliya Alharal (Vitali Oğlu)	0,25	5.000	0,25	5.000
Timurhan Berkan	0,25	5.000	0,25	5.000
Yahya Göktaş	0,25	5.000	0,25	5.000
<b>TOPLAM</b>	<b>100,00</b>	<b>2.000.000</b>	<b>100,00</b>	<b>2.000.000</b>

Sel Enerji Üretim ve Dağıtım Sanayi ve Ticaret A.Ş.'nin personeli bulunmamaktadır. Selçuk Gıda Endüstri İhracat İthalat A.Ş.'nin bordrolu personeli şirketin idari işlemlerini yürütmektedir.

### **C-SELÇUK GIDA A.Ş. SERMAYE YAPISI**

30 Eylül 2011 tarihi itibariyle, Ortaklığın kayıtlı ödenmiş sermayesi 21.317.786 TL'dir. Beheri 1 Krş.tutarında 2.131.778.600 adet hisseden meydana gelmektedir.

## D-YATIRIMLAR

30 Eylül 2011 yılı finansal tablolarda gözüken:

Alaçatı / İzmir'deki tarla vasıflı taşınmaz **Sirket'in diğer yatırım amaçlı gayrimenkulü** olup 2007 yılında SPK'nın onayladığı Bağımsız Gayrimenkul Değerleme Şirketinden aldığı verileri kullanarak makul değer yöntemi ile değerlendirilmiştir

Gayrimenkul Cinsi	30.09.2011 Kayıtlı değeri
Arsa(Alaçatı-İZMİR)	150.000.- TL
<b>Toplam</b>	<b>150.000.- TL</b>

## E-ÜRETİM VE SATIŞ FAALİYETLERİ

### **FABRİKALAR**

Kuru meyve Fabrikası	Ortaklar/AYDIN	Kuru İncir,Kuru Üzüm,Kuru Kayısı	7.169 m <sup>2</sup> toplam, 5.000 m <sup>2</sup> kapalı alan
----------------------	----------------	----------------------------------	---

### **FAALİYET GÖSTERİLEN SEKTÖR**

Selçuk Gıda, gıda sektörünün kuru meyve kolunda faaliyet göstermektedir.

**1)KURU MEYVE:** Selçuk Gıda, Kuru Meyve ve Mamulleri sektöründe, tamamen ihracata dönük çalışmaktadır. Kuru İncir, Çekirdeksiz Kuru Üzüm, Kuru Kayısı v.b.ürünler “EAGLE BRAND” markası ile ihraç edilmekte olup, bu sektördeki ana ürünlerimizdir.

### **ÜRETİM TEKNOLOJİSİ**

Selçuk Gıda coğrafi konum olarak Kuru meyve'lerden İNCİR'in ve Ç.Kuru Üzüm'ün merkezi olan Ege Bölgesi'nde bulunmaktadır.

Coğrafi konum avantajına sahip şirket, zamanında gerekli yatırımları gerçekleştirerek suretiyle kapasite ve kalite'de optimum noktaya ulaşma gayretini sürdürmektedir

Selçuk Gıda End.İhr.İth.A.Ş'nin Ortaklar-Germencik-Aydın'da kurulu Kuru Meyve Fabrikasında, gıda konusunda eğitilmiş kadrosu ve modern makinaları ile **Kaliteli ve Uluslararası Standartlara** uygun ürünler üretmektedir.

Selçuk Gıda, Fabrikasında modern ve hijyenik işleme teknolojileri kullanarak, üretim ve paketleme işlemleri yaparak Yurt Dışında son kullanıcıya ulaşmaktadır.

Her yıl UKAS-RvA tarafından akredite ve Hollanda da mukim olan ISA CERT şirketi tarafından Gıda Güvenliği Yönetim Sistemimiz ile Kalite Yönetim Sistemimiz belgelendirilmiştir.

Tüketici sağlığını koruma amaçlı TAKKN (Tehlike Analizleri ve Kritik Kontrol Noktaları ) sistemi uygulanmaktadır.

İşletmemizde, tüm ürünler, hammaddeden sevkiyata kadar özenle tüm kalite kontrol aşamalarından geçirilmektedir

## **ÜRÜN ÇEŞİTLERİ**

<b>KURU MEYVE</b>
Kuru İncir
Kuru Üzüm
Kuru Kayısı
Kestane
Kuru Vişne
Meyve Kokteyli
Fındık

## **MAL GURUPLARI İTİBARI İLE ÜRETİM MİKTARLARI**

<b>Ana Üretim Grubu</b>	<b>Ölçü Birimi</b>	<b>2011 9 Aylık</b>	<b>2010 12 Aylık</b>
Kuru Meyve	Kg	619.358	1.443.784

## **MAL GURUPLARI İTİBARI İLE SATIŞ MİKTARLARI**

<b>Ana Satış Grubu</b>	<b>Ölçü Birimi</b>	<b>2011 9 Aylık</b>	<b>2010 12 Aylık</b>
Kuru Meyve	Kg	584.075	1.428.116

<b>Diğer Satış Grubu</b>	<b>Ölçü Birimi</b>	<b>30.09.2011 MİKTAR</b>	<b>31.12.2010 TUTAR</b>
Turşu	Ad	0	0
Tic.Emtea Turşu	Ad	0	0
Tic.Emtea Kahve	Ad	0	0

## F-FİNANSAL YAPIYA İLİŞKİN BİLGİLER

2009 -2010-2011/09 yıllarındaki **BİLANÇO** kalemlerinde aşağıdaki değişmeler meydana gelmiştir.

(Karşılaştırmalı UFRS'ye göre düzenlenmiş ve Konsolide edilmiş mali tablolara göre yapılmıştır)

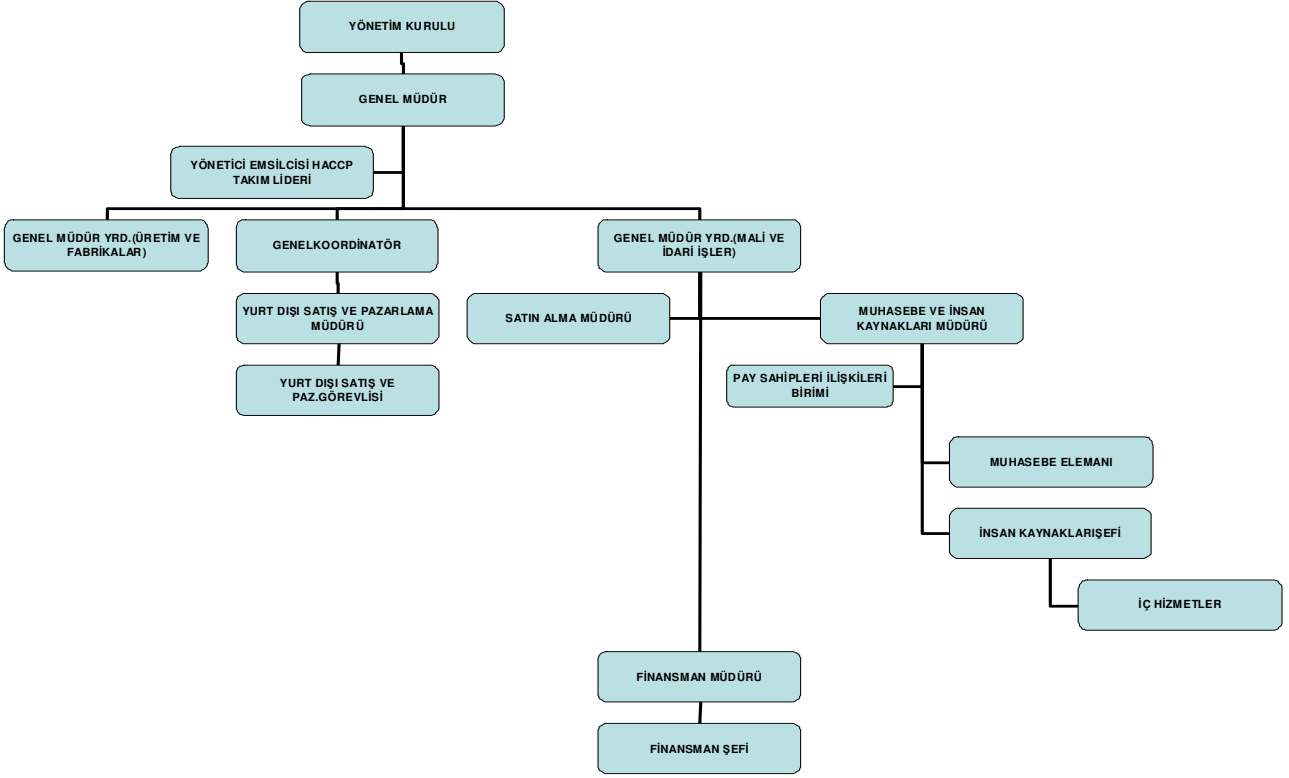
	<u>31.12.2009</u>		<u>31.12.2010</u>		<u>30.09.2011</u>	
Dönen Varlıklar	6.876.473	TL'den	7.031.172	TL'ye	6.540.360	TL'ye
Duran Varlıklar	6.203.796	TL'den	7.057.979	TL'ye	4.824.541	TL'ye
Kısa Vadeli Borçlar	5.582.895	TL'den	6.424.846	TL'ye	3.623.206	TL'ye
Uzun Vadeli Borçlar	20.777	TL'den	60.164	TL'ye	614.851	TL'ye
Öz Kaynaklar	7.633.924	TL'den	7.604.141	TL'ye	7.128.766	TL'ye

Konsolide Bilanço ve Gelir Tablomuzdaki rakamlardan faydalanarak hesaplanmış mali durum ve borç ödeme rasyoları aşağıdaki gibidir:

	<u>31.12.2009</u>	<u>31.12.2010</u>	<u>30.09.2011</u>
Cari oran (Dönen Varlıklar / K.V.Borçlar)	1,27	1,09	1,81
Likidite Oranı (Dönen Var.- Stoklar / K.V.Borçlar)	0,59	0,7	1,31
Sermaye yapısı (Toplam Borçlar / Öz sermaye)	0,71	0,85	0,60
Aktif Yapısı (Dönen Varlıklar / Aktif Toplamı)	0,52	0,5	0,59

## G-İDARİ FAALİYETLER

### Şirketin genel organizasyon şeması



### Yönetim Kadrosu

30.09.2011 Tarihi itibariyle Selçuk Gıda End.İhr.İth.A.Ş.'nin Yönetim kadrosu

Unvanı	Adı, Soyadı	Şirkette Bulund.Süre (Yıl)	İş Tecrübesi (Yıl)	Tahsil Durumu
Yön.Kurulu Bşk. Genel Müdür	<b>Eliya ALHARAL (İsrael Oğlu)</b>	26	31	Üniversite
Yön.Kurulu Bşk. Yrd. İdari ve Mali İşler Md.	<b>Vittorio FRANCO</b>	26	31	Üniversite
Yön.Kurulu Üyesi Hammade Tedarik ve Satın Alma Müd.	<b>Eliya ALHARAL (Vitali Oğlu)</b>	26	26	Üniversite
Yön.Kurulu Üyesi Lojistik Koordinasyon Müd.	<b>Suzi ALHARAL</b>	26	26	Lise
Ortaklar Kuru .Meyve Fabrika Müdürü	<b>Rauf ŞAFAK</b>	26	26	Lise



**Aylar itibariyle 30.Eylül.2011 yılı çalışanlarımızın ortalama durumu**

	<b>YÖNETİCİ</b>	<b>İDARİ PERSONEL</b>	<b>İŞÇİ</b>	<b>MEVSİMLİK İŞÇİ</b>	<b>TOPLAM</b>
OCAK/2011	1	12	3	0	16
ŞUBAT/2011	1	11	2	0	14
MART/2011	1	11	2	0	14
NİSAN/2011	1	9	1	0	11
MAYIS/2011	2	7	1	23	33
HAZİRAN/2011	2	6	1	22	31
TEMMUZ/2011	2	6	1	22	31
AĞUSTOS/2011	2	6	1	22	31
EYLÜL/2011	2	6	1	22	31
EKİM/2011					
KASIM/2011					
ARALIK/2011					
<b>T O P L A M</b>	<b>14</b>	<b>74</b>	<b>13</b>	<b>101</b>	<b>202</b>
<b>ORTALAMA</b>	<b>1</b>	<b>8</b>	<b>2</b>	<b>11</b>	<b>22</b>

**Aylar itibariyle 2010 yılı çalışanlarımızın ortalama durumu**

	<b>YÖNETİCİ</b>	<b>İDARİ PERSONEL</b>	<b>İŞÇİ</b>	<b>MEVSİMLİK İŞÇİ</b>	<b>TOPLAM</b>
OCAK/2010	2	10	3	0	15
ŞUBAT/2010	2	9	3	0	14
MART/2010	2	9	3	0	14
NİSAN/2010	2	9	3	0	14
MAYIS/2010	2	6	3	0	11
HAZİRAN/2010	2	6	3	20	30
TEMMUZ/2010	1	7	3	34	45
AĞUSTOS/2010	1	7	6	0	14
EYLÜL/2010	1	7	6	61	75
EKİM/2010	1	7	6	152	166
KASIM/2010	1	7	6	125	139
ARALIK/2010	1	7	6	2	16
<b>T O P L A M</b>	<b>18</b>	<b>91</b>	<b>51</b>	<b>394</b>	<b>553</b>
<b>ORTALAMA</b>	<b>1</b>	<b>8</b>	<b>4</b>	<b>33</b>	<b>46</b>

**30 Eylül 2011 yılı itibariyle çalışanlarımızın ortalama durumu**

	<b>Sendikalı</b>	<b>Sendikasız</b>	<b>Toplam</b>	<b>Y.i.i.Ç*</b>
Yönetici	-	2	2	0
İdari Personel	-	6	6	6
İşçi	-	1	1	2
Mevsimsel işçi	-	22	22	0
<b>TOPLAM</b>		<b>31</b>	<b>31</b>	<b>8</b>

## 2010 yılı itibariyle çalışanlarımızın Ortalama durumu

	Sendikalı	Sendikasız	Toplam	Y.İ.İ.Ç*.
Yönetici	-	1	1	1
İdari Personel	-	8	8	4
İşçi	-	4	4	0
Mevsimsel işçi	-	33	33	328
<b>TOPLAM</b>		<b>46</b>	<b>46</b>	<b>333</b>

(\*)Y.İ.İ.Ç.: Yıl içinde işten çıkarılan

Vardiya Sayısı : 1

Bağlı Bulunduğu İşçi Sendikası : yoktur.

Bağlı Bulunduğu İşveren Sendikası : yoktur.

### **Toplu Sözleşme ve Kıdem Tazminatına İlişkin Bilgiler :**

<b>30.09.2011 tarihi itibarıyla</b>	<b>(YTL.)</b>
- Toplam Kıdem Tazminatı Yükümlülüğü	: 45.402
- Ayrılan Kıdem Tazminatı Karşılığı	: 45.402
- En Son Toplu Sözleşme Tarihi	: Yoktur.
- En Son Toplu Sözleşme Süresi	: Yoktur.
- Şirkette Grev / Lokavt Yapılan Tarihler	: Yoktur.

## H-DÖNEM ZARARI VE GEÇMİŞ YILLAR ZARARLARI

Halka açık şirketler, temettü dağıtımlarını SPK'nın öngördüğü şekilde aşağıdaki gibi yaparlar. Seri: XI, No:25 sayılı Tebliğ kısım 15 madde 399 uyarınca enflasyona göre düzeltilen ilk mali tablo denkleştirme işleminde ortaya çıkan ve "geçmiş yıllar zararı"nda izlenen tutarın, SPK'nın kar dağıtımına ilişkin düzenlemeleri çerçevesinde, enflasyona göre düzeltilmiş mali tablolara göre dağıtılabilecek kar rakamı bulunurken indirim kalemi olarak dikkate alınması esastır. Bununla birlikte, "geçmiş yıllar zararı"nda izlenen söz konusu tutar, varsa dönem karı ve dağıtılmamış geçmiş yıl karları, kalan zarar miktarının ise sırasıyla olağanüstü yedek akçeler, yasal yedek akçeler, özkaynak kalemlerinin enflasyon muhasebesine göre düzeltilmesinden kaynaklanan sermaye yedeklerinden mahsup edilmesi mümkün bulunmaktadır.

Bu hüküm uyarınca ; 31.12.2006 bilançolarında konsolideye tabi Ana Şirket (16.506.056 YTL) ve Bağlı ortaklık (2.959.885 YTL) ayrı ayrı olmak üzere, Genel Kurul dan aldığı yetki ile 2003 yılı enflasyon düzeltme zararlarını Özkaynak olumlu farklarına mahsup etmiştir.

Şirketin 31 Aralık 2006 tarihi itibarıyla Seri: XI No: 25 sayılı tebliğe göre hazırlanan ekli mali tablolarda net dönem zararı 3.735.989 YTL, geçmiş yıl zararı 8.309.212 YTL olduğundan, Şirketin 31 Aralık 2007 tarihi itibarıyla Seri: XI No: 25 sayılı tebliğe göre hazırlanan ekli mali tablolarda net dönem zararı 8.509.506 YTL, geçmiş yıl zararı 11.949.816 YTL olduğundan Şirketin kar dağıtma imkanı yoktur ve bu yüzden kar dağıtım tablosu hazırlanmamıştır.

Şirketin 31 Aralık 2008 tarihi itibarıyla Seri: XI No: 29 sayılı tebliğe göre hazırlanan ekli mali tablolarda net dönem zararı 4.590.902 TL, geçmiş yıl zararı 20.459.323 TL olduğundan Şirketin kar dağıtma imkanı yoktur ve bu yüzden kar dağıtım tablosu hazırlanmamıştır.

Şirketin 31 Aralık 2009 tarihi itibarıyla Seri: XI No: 29 sayılı tebliğe göre hazırlanan ekli mali tablolarda net dönem karı 1.951.650.-TL; geçmiş yıl zararı 25.720.527 TL olduğundan Şirketin kar dağıtma imkanı yoktur ve bu yüzden kar dağıtım tablosu hazırlanmamıştır.

Şirketin 31 Aralık 2010 tarihi itibarıyla Seri: XI No: 29 sayılı tebliğe göre hazırlanan ekli mali tablolarda net dönem karı 112.753.-TL; geçmiş yıl zararı 23.768.878 TL olduğundan Şirketin kar dağıtma imkanı yoktur ve bu yüzden kar dağıtım tablosu hazırlanmamıştır.

Şirketin 31 Mart 2011 tarihi itibarıyla Seri: XI No: 29 sayılı tebliğe göre hazırlanan ekli mali tablolarda net dönem karı 399.701.-TL; geçmiş yıl zararı 23.656.125 TL olduğundan Şirketin kar dağıtma imkanı yoktur ve bu yüzden kar dağıtım tablosu hazırlanmamıştır.

Şirketin 30 Haziran 2011 tarihi itibarıyla Seri: XI No: 29 sayılı tebliğe göre hazırlanan ekli mali tablolarda net dönem zararı 419.494.-TL; geçmiş yıl zararı 23.675.530 TL olduğundan Şirketin kar dağıtma imkanı yoktur ve bu yüzden kar dağıtım tablosu hazırlanmamıştır.

Şirketin 30 Eylül 2011 tarihi itibarıyla Seri: XI No: 29 sayılı tebliğe göre hazırlanan ekli mali tablolarda net dönem zararı 466.608.-TL; geçmiş yıl zararı 23.675.530 TL olduğundan Şirketin kar dağıtma imkanı yoktur ve bu yüzden kar dağıtım tablosu hazırlanmamıştır.

# KURUMSAL YÖNETİM İLKELERİNE UYUM RAPORU

## KURUMSAL YÖNETİM İLKELERİNE UYUM BEYANI

1935 yılından beri Aydın ve İzmir’de Kuru incir işi ile iştigal eden ailenin 3 ncü kuşak çocukları tarafından kurulan SELÇUK GIDA ,1985 yılında 40 Milyon TL. sermaye ile Limited Şirket statüsünde KURU MEYVE sektöründe faaliyetine başlamıştır.

1989 yılında ikinci esas faaliyet konusu olan TURŞU sektörüne geçerek 1990 yılında sermayesini 1,1 Milyar TL.na yükselterek, “SELÇUK GIDA ENDÜSTRİ İHRACAT İTHALAT A.Ş.” ünvanı ile Anonim Şirket statüsüne dönüşmüş , deneyimde eski fakat Şirket yaşamında genç bir şirkettir.

1997 yılı sonunda ulaştığı 100 Milyar TL. sermaye yapısı ile halka açılma kararı alan SELÇUK GIDA , 1998 yılı ortasında “ HALKA AÇILARAK “ sermayesini 400 Milyar TL.na çıkartmış ve 7.Temmuz.1998 tarihinde hisse senetleri İMKB Ulusal Pazarında işlem görmeye başlamıştır

Aile şirketi olarak kurulan SELÇUK GIDA ,12 yıllık dönemi Halka açık olan 26 yıllık Şirket hayatında Sermaye Piyasası Kanunu hükümlerine tam uyum sağlayarak, kurumsallaşma yolunda önemli gelişmeler kaydetmiş ve kurumsal yapısındaki kaliteyi sürekli geliştirmiştir.

Sermaye Piyasası Kurulu tarafından yayımlanan Kurumsal Yönetim İlkelerinde yer alan prensiplerin uygulamasına gayret göstermektedir.

Genç ve gelişmekte olan bir şirket oluşu nedeniyle, Kurumsal Yönetim İlkelerinde yer alan prensiplere tam olarak uyum için gerekli çalışmaları halen sürdürmektedir.

Yönetim Kurulu Denetim Komitesi kurulmuş ve çalışmalarını sürdürmektedir.WEB sitesi açılmıştır. Risk Yönetimi sisteminin kurulması çalışmaları ise halen sürdürülmektedir.

Global ekonomi koşullarında, Şirket Kalitesinin ölçü biriminin Kurumsal Yönetim İlkelerine uyum olduğunun ve Şirket vizyonunun geliştirilmesi ile daha üst hedeflere ulaşmanın Kurumsal Yönetim İlkelerine tam uyum sağlanması ile mümkün olacağını bilincindeyiz.

Bu, nedenle 2011-2012 yılında eksikliklerin tamamlanması ve tam uyum için gerekli çalışmaların yapılması hedeflenmiştir.

### **1. Pay Sahipleri ile İlişki Birimi**

Pay sahipleri ile ilişkiler Muhasebe Müdürlüğü bünyesindeki görevli birim tarafından yürütmektedir.

Pay sahiplerinin, Şirket Genel Müdürlüğü adres telefon/fax ve e-mail adreslerinden Şirketle her an iletişim kurmaları mümkündür.

Pay sahipleri, bu güne kadar gerçekleştirilmiş Genel Kurullar öncesinde Faaliyet Raporu almak, Genel Kurula giriş kartı almak ve muhtelif zamanlarda Şirket Faaliyetleri hakkında merak ettikleri konularda bilgi almak üzere, bizzat şirkete uğrayarak veya iletişim imkanlarını kullanarak, yetkililer ile pek çok defa ilişki kurmuşlardır.

### **2. Pay Sahiplerinin Bilgi Edinme Haklarının Kullanımı**

Genel Kurul sonuçları ve Mali Tablolar hakkında bilgi almak üzere uğrayan veya telefon eden onlarca pay sahibi cevaplandırılmıştır.

Ana Sözleşmemizde özel denetçi atanması talebi bireysel bir hak olarak düzenlenmemiş olup, dönem içerisinde de böyle bir talep gelmemiştir.

### **3. Genel Kurul Bilgileri**

10 Aralık 2010 tarihinde yapılmış olan 2009 yılı Olağan Genel Kurul toplantısında:

A+B grubu 21.405.909 adet asaleten hisse toplantıya iştirak ederek Genel Kurul Toplantısı yapılmıştır.

Toplantılara davet, ilan ve Toplantı günleri hariç olmak üzere toplantı tarihinden 2 hafta önce Türkiye Ticaret Sicil Gazetesi ve tüm Türkiye’de yayınlanan 2 ulusal gazetede yapılmaktadır.

Genel Kurul’un 15 gün öncesinde dönem bilançosu ile gelir tablosu, Yönetim Kurulu ve Denetçi raporları şirket merkezinde ortaklarımızın tetkikine sunulduğu gibi, Bağımsız Dış Denetimden geçmiş mali tablolarımız İstanbul Menkul Kıymetler Borsası’nın toplantı gününden 15 gün önceki günlük bültenlerinde ilan edilmektedir. Yapılan Genel Kurul toplantılarında pay sahipleri soru sorma haklarını kullanmış ve bu sorulara cevap verilmiştir. Pay sahipleri tarafından öneri verilmemiştir. 2009 Yılı Olağan Genel Kurul toplantılarımız şirket merkezimizde yapılmıştır.

Şirket merkezimiz tüm pay sahiplerinin katılmasına imkan verecek özelliكتedir.

Genel Kurul İlanları Türkiye Ticaret Sicil Gazetesi ile ayrıca Türkiye çapında yayın yapan iki gazetede yayımlanmakta, İstanbul Menkul Kıymetler Borsası Bültenlerine bildirilmekte, İmtiyazlı nama yazılı (A) Grubu hissedarlara taahhütlü mektupla haber verilmektedir.

Önemli nitelikteki kararlar Genel Kurul tarafından alınmaktadır. Şirketin taşınmaz mallarının rehin veya ipotek sözleşmeleri, mal varlığı alımı, satımı Yönetim Kurulu yetkisindedir.

Genel Kurul tutanakları şirket merkezimizde sürekli olarak pay sahiplerine açık tutulmaktadır.

### **4. Oy Hakları ve Azınlık Hakları**

**Oy hakkında imtiyaz vardır.** A Grubu nama yazılı hisse senetlerine sahip hissedarların oy imtiyazı vardır. A Grubu nama yazılı hisse sahibi hissedarların her bir hissesi 50 (Elli) oy hakkına sahiptir.. Ana sözleşmede vekaleten oy kullanılmasını engelleyen hüküm yoktur.

Karşılıklı iştirak içinde olunan şirket yoktur. Azınlık payları yönetimde temsil edilmemektedir, birikimli oy kullanma yöntemine yer verilmemiştir.

## **5. Kar Dağıtım Politikası ve Kar Dağıtım Zamanı**

Kar dağıtımında imtiyaz bulunmamaktadır. Ana sözleşmenin 26.maddesinde kar dağıtımı belirlenmiştir. Şirketimiz, karın oluştuğu dönemlerde karını sermayeye ilave ederek, yatırımcılara bedelsiz hisse senedi verilmesi şeklinde bir politika oluşturulmuştur. Sermaye artırımını işlemleri yasal süresi içinde gerçekleştirilmektedir.

## **6. Payların Devri**

2.131.778.600 pay olan Şirket hisselerinin 28.000.000 payı (%1,31) (A) Grubu nama yazılı (imtiyazlı), 2.103.778.600 payı (B) Grubu hamiline yazılı (imtiyazsız ) hisselerdir( %98,69).

# **BÖLÜM II – KAMUYU AYDINLATMA VE ŞEFFAFLIK**

## **7. Şirket Bilgilendirme Politikası**

Şirket bilgilendirme politikası oluşturulmuştur. Yasa ile belirlenen bildirim zorunlu haller dışında kamuya hangi bilgilerin açıklanacağını, bu bilgilerin ne şekilde, hangi sıklıkta, hangi yollarla kamuya duyurulacağını Yönetim Kurulu belirler. Bilgilendirme politikasının yürütülmesi ile sorumlu olan kişi Yönetim Kurulu Başkanı ve Genel Müdür'dür.

## **8. Özel Durum Açıklamaları**

Yıl içinde IMKB/SPK düzenlemeleri uyarınca KAMUYA AYDINLATMA PLATFORMU (KAP) vasıtası ile birçok kez Özel Durum Açıklaması yapılmıştır.

Özel Durumların tamamı zamanında açıklanmıştır.

Şirket hisse senetleri yurt dışı borsalarda kote değildir.

## **9.Şirket İnternet Sitesi ve İçeriği**

Şirketimizin internet sitesi [www.selcukfood.com](http://www.selcukfood.com) faaliyete geçmiştir. SPK Kurumsal Yönetim İlkeleri II.Bölüm madde 1.11.5'te sayılan bilgilerin tümüne yer almak olup sürekli yenilenmektedir.

## **10.Gerçek Kişi Nihai Hakim Pay Sahibi/Sahiplerinin Açıklaması**

Şirketin gerçek kişi nihai hakim pay sahibi / sahiplerinin dolaylı ve karşılıklı iştirak ilişkileri yoktur.

## **11.İçeriden Öğrenebilecek Durumda Olan Kişilerin Kamuya Duyurulması**

İçeriden öğrenebilecek durumda olan kişilerle ilgili bir açıklama yapılmamıştır.

### **12. Menfaat Sahiplerinin Bilgilendirilmesi**

Şirket ile ilgili menfaat sahipleri kendilerini ilgilendiren hususlarda mevzuat çerçevesinde bilgilendirilmektedirler.

### **13. Menfaat Sahiplerinin Yönetime Katılımı**

Çoğunluğu teşkil eden menfaat sahipleri dışındaki menfaat sahiplerinin yönetime katılımı konusunda herhangi bir çalışma yoktur. Yönetim Kurulu üyeleri ve Denetçilerin tamamı Genel Kurul'da menfaat sahiplerinin katılımı ile yapılan oylama sonucu atanmaktadır.

### **14. İnsan Kaynakları Politikası**

Şirketimizde çalışanlarla ilişkileri ve özlük hakları İnsan Kaynakları Müdürlüğü tarafından yürütülmektedir. Bu departman; ISO 9001-2000 Kalite Yönetim Sistemi ve HACCP BRC-IFS Gıda Güvenliği sistemi referansları ve yönetmelikleri çerçevesinde işe alım, çalışanların oryantasyon eğitimi ve mesleki gelişim eğitimlerine katılımlarının sağlanması, çalışanların kariyerlerinin planlanması ve performanslarının değerlendirmeleri ile ilgili mevcut sistemlerin yürütülmesinden sorumludur. Personel çalışmaları “kaynakta yetiştirme ve kaynaktan kullanma” politikası çerçevesinde sürdürülmektedir. Analitik düşünen, araştırmacı, gelişimci, toplam kalite anlayışını benimsemiş değişime ve gelişime ayak uyduran global anlamda rekabet avantajı sağlayan insan kaynakları uygulamaları ile şirket içi terfi prensibine uygun olarak mevcut yüksek potansiyelli çalışanlar belirlenerek daha fazla sorumluluk isteyen görevlere hazırlanmaları için gerekli bilgi, beceri ve yetkinliklerin geliştirilmesini amaçlayan sistem uygulanmaktadır. Çalışanlarımızın özlük işlemleri ve yasalar ile belirlenen çerçevede yapılması gereken işlemler zamanında ve eksiksiz olarak yerine getirilmektedir. Çalışanların kanuna aykırı ve etik olmayan uygulamalar konusundaki kaygılarını Yönetim Kurulu'na iletmeleri hiçbir şekilde kısıtlanmamıştır. Ekip çalışmasına önem verilmektedir. “Bilginin Paylaşımı” esasına dayalı iç iletişim sistemi kurulmuştur. Ayrıca, gerek Fabrikalar ve diğer birimlerin kendi bünyelerinde, gerekse tüm çalışanların katıldığı bilgilendirme toplantıları ve moral motivasyon yemekleri her yıl düzenlenmektedir. SELÇUK GIDA üretiminin %95 ini yurt dışı tüketiciye sunan gıda üreticisi olarak, çalışanlarının sağlık ve iş güvenliği ile ilgili koşullarını oluşturup sürekli geliştirmektedir.

### **15. Müşteri ve Tedarikçilerle İlişkiler Hakkında Bilgiler**

Şirketimiz, ISO 9001-2000 Kalite Yönetim Sistemi ve HACCP BRC-IFS Gıda Güvenliği sistemi çerçevesinde müşteri memnuniyetini ölçmek amacıyla belirlenmiş periyotlarda “Müşteri Memnuniyeti Anketi” yapmaktadır. Tüm müşteri şikayetleri değerlendirilmekte ve şikayet sahibine bilgi verilmektedir. Müşterilerimizin bugünkü ve gelecekteki ihtiyaçları, beklenti ve temennileri, sistemimizin en önemli “girdi”lerinden biridir. Yurt dışı ağırlıklı olan Müşterilerimizle sürekli elektronik posta ortamında ilişki sürdürülmektedir. Ayrıca; satış ekibimiz müşterilerle görüşme esnasında kendilerine aktarılan her türlü düşünce, dilek ve öneriyi yazılı bir forma kaydetmek suretiyle Genel Müdürlüğümüze iletmektedir. Müşterilerimize yeni ürünlerimizi tanıtmak, teknik bilgiler vermek, faaliyetlerimizin tamamından haberdar etmek ve tüketici memnuniyeti hedefleri doğrultusunda çalışmalar yapmak amacıyla Pazarlama Müdürlüğü oluşturulmuştur.

SELÇUK GIDA mal ve hizmet alımı yapacağı tedarikçileri, Şirketin Kalite normlarına göre belirlenmiş şartlara uygun ürün sağlama yeteneği temelinde değerlendirerek seçmektedir.

Mevcut tedarikçilerin ürün – hizmet performansları sürekli olarak takip edilmektedir. Tedarikçiler ISO 9001 ilkeleri çerçevesinde eğitilmektedir.

## **16.Sosyal Sorumluluk**

Şirketimiz 1998 yılında aldığı ISO 9001-2000 Kalite Yönetim Sistemi belgesine, 2004 yılında alınan ve her yıl yenilenen gıda güvenliği yönetim sistemi çerçevesinde HACCP (Tehlike Analizleri ve Kritik Kontrol Noktaları) belgesini de eklemiştir. Çalışanımızın toplam kalite anlayışını benimsemesi ve yaşatması amacıyla bilinçlendirilmesi sağlanmakta, sürekli eğitimler verilmektedir.

Çiftçilerin: ekim, dikim, hasat yöntemleri ve zirai ilaçlama konularında Birlikler ile yapılan ortak çalışmalar ile bilinçlendirilmesi sağlanmaktadır.

Tarımsal alanda kurulu olan Fabrikamızda Fabrika sahası içinde yeşillendirme ve ağaçlandırma çalışmalarına son derece önem verilmektedir. Çevreye hiçbir zararlı atık atılmamaktadır. Şirketimiz Çevre Bakanlığı “Katı Atık Yönetmeliği”nin uygulamalarını güncel olarak takip etmekte ve uygulamaktadır. Kamu kuruluşları ve üniversiteler ile sürekli diyalog halinde bulunmaktadır.

## **BÖLÜM IV – YÖNETİM KURULU**

### **17. Yönetim Kurulunun Yapısı,Oluşumu ve Bağımsız Üyeler**

Eliya ALHARAL(İsraeloğlu)	Yönetim Kurulu Başkanı
Vittorio FRANCO	Yönetim Kurulu Başkan Yardımcısı
Suzi ALHARAL	Yönetim Kurulu Üyesi

Ana sözleşmede görevleri belirlenmiş, üye sayısı üç kişiden oluşmaktadır. Yönetim Kurulunda Bağımsız üye yoktur. Ana sözleşmemiz gereği Yönetim Kurulu Üyelerinin şirket dışında başka görev veya görevler alması belirli kurallara bağlanmamış ve sınırlandırılmamıştır.

### **18. Yönetim Kurulu Üyelerinin Nitelikleri**

Şirketin Yönetim Kurulu üye seçiminde aranan asgari niteliklerin SPK Kurumsal Yönetim İlkeleri IV. Bölümünün 3.1.1, 3.1.2 ve 3.1.5. maddelerinde yer alan niteliklerle örtüşmektedir. Buna ilişkin esaslar şirket Ana Sözleşmesinde yer almamaktadır.

### **19.Şirketin Misyon ve Vizyonu ile Stratejik Hedefleri**

Şirketimizin misyonu, vizyonu, değerleri ve kalite politikası web sitemizde ([www.selcukfood.com](http://www.selcukfood.com)) yayınlanmaktadır. Bu konuda tüm çalışanlarımıza da eğitimi verilmektedir.

#### **Misyonumuz;**

- Mevcut üretim portföyündeki ürünlerini nicelik ve nitelik açısından sürekli geliştirmek,
- Kaynakları verimli kullanmak ve yeni kaynaklar yaratmak,
- Müşterilerimiz, çalışanlarımız,ortaklarımız ve toplum için sürekli artı değer yaratmak,
- Yasalara ve iş ahlakına uygun dürüst çalışmak,
- Yeteneklerin ve yaratıcılığın geliştirildiği, katılımın ekip çalışmasının özendirildiği, çalışanlarına değer veren, iyi bir çalışma ortamı yaratmak,
- Yüksek çevre bilinci veToplumsal sorumluluğu taşımak,



- Tedarikçilerle işbirliğini hedefleyerek tedarik kalitesini yükseltmek,
- Çağdaş yönetim tekniklerini benimsemek ve hedeflemek,

## **Vizyonumuz;**

Gıda sektöründe markası ve kalitesi ile yurt içi ve özellikle yurt dışında benimsenmiş bir kuruluş olarak; müşteri odaklı yönetim sistemini benimseyen, toplam kalite üretim anlayışını özümsemiş, teknolojisini sürekli yenileyen, yeni ürünleri de portföyüne katarak , yurtiçi ve yurt dışı piyasalardaki üst seviye ürün ve bunun sonucunda tercih edilirlilik imajını sürekli daha üst seviyelere ulaştırmayı amaçlamaktadır.

Şirketimizin hedefleri her yıl hazırlanan bütçede yer almaktadır. Düzenli olarak yapılan SELÇUK GIDA Yönetim Kurulu toplantılarında şirket faaliyetleri bir önceki dönemle ve bütçe hedefleriyle mukayese edilmektedir. Gerekli görülüyorsa bütçe hedefleri revize edilmekte, şirketin verimli ve etkin çalışması için alınması gereken önlemler karara bağlanmaktadır.

## **20. Risk Yönetim ve İç Kontrol Mekanizması**

Risk Yönetimi; Yönetim Kurulu tarafından yürütülmekte olup, finansal, operasyonel riskler izlemektedir.

İç bünyede, İç kontrol mekanizması her birim içinde ve bir üst birimin alt birimi kontrolü şeklinde kurulmuş oto kontrol sistemi ile sürdürülmekte olup, 2006 yılında ayrı iç kontrol ve denetim birimi kadro tahsisi yapılmıştır. Ayrıca denetim komitesi, iç denetim faaliyetlerinin gözetimini sağlayan bir yapı oluşturulmuştur. Ayrıca Dış Denetim Kuruluşundan, şirketin iç kontrol sistemi ve risk yönetimi konusunda tavsiye ve görüşler alınmaktadır. Dış denetçiler şirket denetim komitesi tarafından tavsiye edilmektedir. Dış denetçilerin bağımsızlığı standartları kurumsal yönetim ilkelerimizdendir. Dış denetim şirketi, denetçi elemanı rotasyonu uygulamaktadır. Bağımsız denetim faaliyeti ile danışmanlık faaliyetleri birbirinden ayrılmıştır. Bağımsız dış denetim rotasyonu uygulanmaktadır. Şirketimizde bu güne değin aynı Bağımsız denetim firması en çok üstüste üç yıl denetim hizmeti görmüştür. Genellikle iki yıldan sonra değiştirilmektedir.

## **21. Yönetim Kurulu Üyeleri ile Yöneticilerin Yetki ve Sorumlulukları**

Şirketin Yönetim Kurulu üyeleri ve yöneticilerinin yetki ve sorumluluklarına şirket ana sözleşmesinde açıkça yer verilmektedir.

## **22. Yönetim Kurulunun Faaliyet Esasları**

Yönetim Kurulu toplantılarının gündemi, Yönetim Kurulu Başkanı tarafından ve/veya ünite Müdürleri tarafından belirlenir.

Yönetim Kurulu toplantıları Ana Sözleşmemize göre yılda en az on iki (12) kez yapılmak mecburiyetindedir

Yönetim Kurulu Üyelerinin bilgilendirilmesi toplantıların gündemi ve gündemi oluşturan konular hakkındaki ön rapor ve bilgilerin en geç üç gün önce üyelere iletilmesi ve Yönetim Kurulu kararlarının yazılması v.b. sekreteryaya hizmetleri Muhasebe Müdürlüğü nezdinde yürütülmektedir. Yönetim Kurulu üyelerinden 3 kişi , Şirkette bizzat muhtelif görevler üstlenen aktif üyeler olduğundan toplantılar mutlaka tam çoğunlukla yapılmaktadır.

Toplantıda farklı görüşler tartışmaya açılmakta ,sonuçta oy birliği ile Şirket menfaatine en uygun olan objektif kararlar alınmaktadır.

### **23. Şirketle Muamele Yapma ve Rekabet Yasağı**

Şirket Yönetim Kurulu üyeleri için dönem içinde şirketle işlem yapma ve rekabet yasağı uygulanmamıştır.

Ancak, Yönetim Kurulu üyelerinin hiçbiri şirketle işlem yapmadığı gibi şirketle rekabet halinde değillerdir.

### **24. Etik Kurallar**

Şirketimiz ,Tasarruf sahiplerinin, çalışanların ve üretkenlerin(tarımsal üreticiler) alınterlerini ödüllendirmeyi, toplam kalite üretim anlayışı ile, teknolojisini sürekli yenileyerek, zenginleştireceği ürün yelpazesıyla yurtiçi ve yurt dışı piyasalardaki üst seviye ürün ve bunun sonucunda tercih edilirlilik imajını sürekli daha üst seviyelere ulaştırmayı amaçlamaktadır.

Bu amaca ulaşma yolunda, Global ekonomi kurallarına, ülkemizin tartışmasız bir hukuk devleti olduğuna,Hukukun üstünlüğüne olan inancı ile çalışmalarında ve görev yetki ve sorumlulukların kullanımında tüm ilgili yasa ve yönetmeliklere ( Türk Gıda Kodeksi Yönetmeliği, Türk Ticaret Kanunu, Borçlar Kanunu, İthalat Rejimi ve İthalat Yönetmeliği, İhracat Rejimi ve Yönetmeliği, Gümrük Kanunu, Kambiyo Rejimi, Vergi Usul Kanunu ve ilgili mali mevzuat, Sermaye Piyasası Kanunu ile iş hayatını düzenleyen İş Kanunu , Sosyal Sigortalar Kanunu v.b.) uygun hareket edilmesine özen gösterilmektedir.

Ticari ve sosyal ilişkilerimiz karşılıklı güven, üstün iş ahlakı, dürüst davranış, toplumsal sorumluluk ve çevre bilinci ile sürdürülmektedir.Çalışanlarımızın şirket içinde uymaları gereken etik kurallar ve birbirleri ile iletişim kurarken dikkat etmeleri gereken hususlar ayrıca belirlenmiştir.

Şirketimizin “Görev Tanımları” ,“Kalite el kitabı” ve “Personel Yönetmeliği”nde bu husular belirtilmiş olup;tüm çalışanlarımız bilgi sahibidir.

### **25. Yönetim Kurulunda Oluşturulan Komitelerin Sayı, Yapı ve Bağımsızlığı**

Yönetim Kurulunda Denetimden Sorumlu Komite oluşturulmuştur. Bunun dışında başkaca komite oluşturulmamıştır.

Denetim Komitesi bir başkan ile bir üyeden oluşmaktadır. Yönetim Kurulumuzda bağımsız üye yoktur. Denetim Kurulu Komitesi, yılda 4 defa 3'er aylık dönemlerde toplanmaktadır. Ayrıca gerek görüldüğünde olağanüstü olarak da toplanabilmektedir. İlgili dönemde Denetim Komitesi iç kontrol sisteminde uygulamayı takip etmişlerdir.

### **26. Yönetim Kuruluna Sağlanan Mali Haklar**

Yönetim Kurulu Üyelerine “Yönetim Kurulu Üyeliği” hizmetleri için herhangi bir ücret ödenmemiştir.